



Щоденний звіт № 129/2020

від 1 червня 2020 року¹

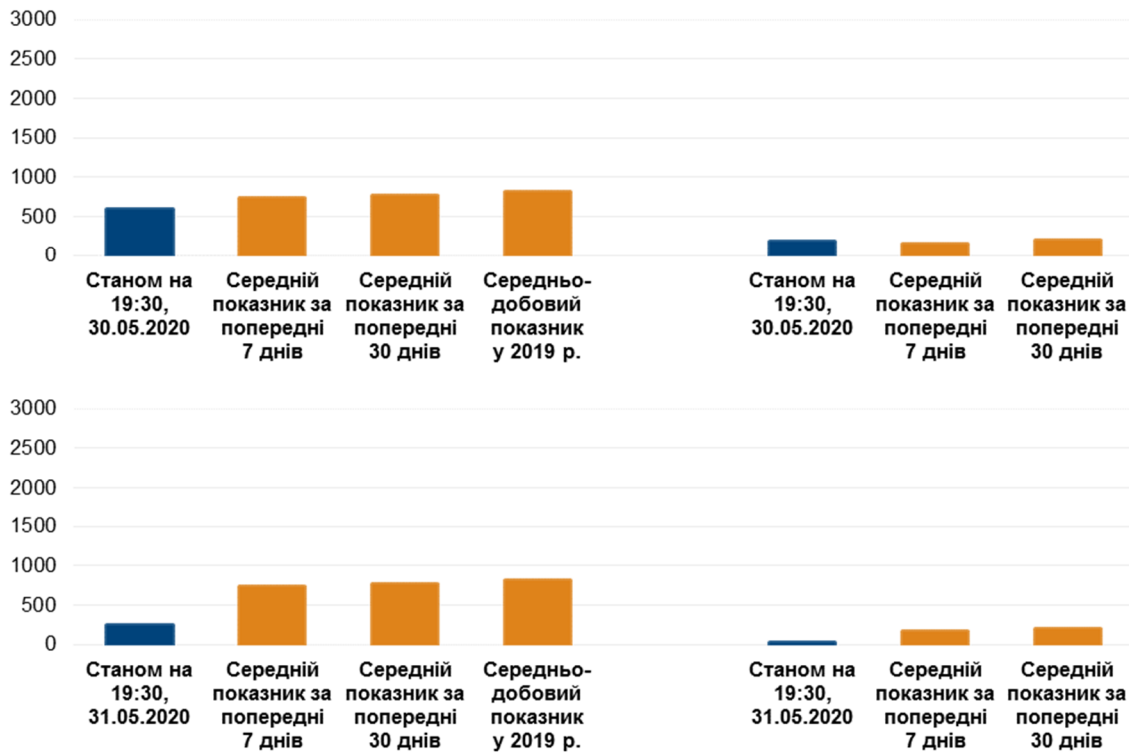
Короткий виклад

- У період із вечора 29 до вечора 30 травня Місія констатувала зменшення кількості порушень режиму припинення вогню в Донецькій області та збільшення кількості таких порушень у Луганській області, якщо порівнювати з попереднім звітним періодом.
- У період із вечора 30 до вечора 31 травня СММ констатувала подальше зменшення кількості порушень режиму припинення вогню в Донецькій області та збільшення кількості таких порушень у Луганській області, якщо порівнювати з попередньою добою.
- Безпілотний літальний апарат СММ малого радіуса дії зафіксував вирви від нещодавніх розривів боеприпасів внаслідок обстрілу в непідконтрольній урядові Озерянівці Донецької області.
- Члени збройних формувань і далі забороняли патрулям Місії доступ на блокпостах уздовж офіційних дорожніх коридорів перетину лінії зіткнення в Донецькій і Луганській областях*.
- СММ продовжила здійснювати моніторинг на всіх трьох ділянках розведення сил і засобів. На ділянці розведення в районі Петрівського зафіксовано порушення режиму припинення вогню, а на ділянці розведення в районі Золотого виявлено осіб поблизу колишніх позицій Збройних сил України.
- Місія зафіксувала озброєння, розміщене з порушенням ліній відведення з обох боків лінії зіткнення в Донецькій області.
- СММ продовжувала спостерігати за заходами, що їх вживають на тлі спалаху COVID-19, зокрема на контрольних пунктах в'їзду-виїзду та відповідних блокпостах у Донецькій і Луганській областях.
- Члени збройних формувань продовжували обмежувати свободу пересування СММ, зокрема на блокпості в Горлівці та біля двох пунктів пропуску на кордоні в Луганській області*.

¹ На основі інформації, що надійшла від моніторингових команд станом на 19:30 31 травня 2020 року (за східноєвропейським літнім часом).

Порушення режиму припинення вогню²

Кількість зафіксованих порушень режиму припинення вогню³ Кількість зафіксованих вибухів⁴



² Більш детальну інформацію про всі випадки порушення режиму припинення вогню, а також мапи Донецької та Луганської областей, де відмічені всі місця, згадані у звіті, представлено в додатку. Упродовж звітного періоду камери СММ на шахті «Октябрській» не функціонували, а протягом доби 30 травня через сильний дощ можливості здійснення спостереження за допомогою багатьох камер уздовж лінії зіткнення були обмежені.

³ Зокрема вибухи.

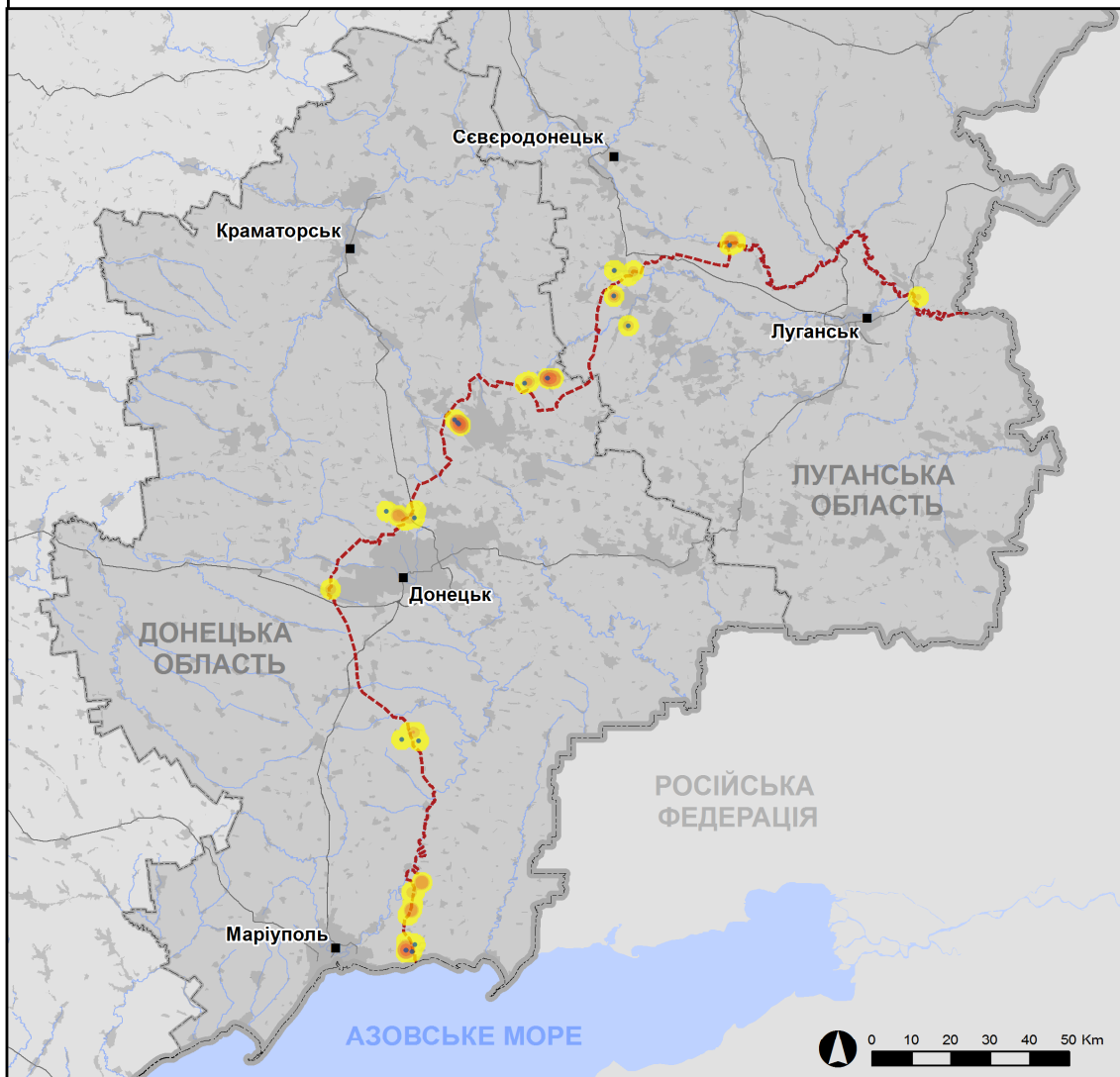
⁴ Зокрема від вогню з озброєння невстановленого типу.

Мапа зафіксованих порушень режиму припинення вогню



Організація з безпеки та співробітництва в Європі
Спеціальна моніторингова місія в Україні

Зафіксовані СММ порушення режиму припинення вогню 30-31 травня 2020 р.



Концентрація порушень режиму припинення вогню



- Вибух
- Населений пункт
- Лінія зіткнення (орієнт.)

Джерела: адміністративні кордони — УКГП ООН; дороги, річки — проект OpenStreetMap; море — VLIZ (2005).
Акваторії МГО, інше — ОБСЄ.

Система координат: WGS 1984 UTM Zone 37N

Ця мапа надається винятково для наочності.
Відсутність помилок у мапі не гарантується,
а її зміст не означає, що СММ ОБСЄ
затверджує або ухвалює офіційний статус мапи.

© СММ ОБСЄ 2019 Не дозволяється використовувати,
копіювати, відтворювати, передавати, транслювати,
продавати, ліцензувати або застосовувати
без попереднього дозволу з боку ОБСЄ
у письмовому вигляді.
Створено: 01/06/2020

У період із вечора 29 до вечора 30 травня в Донецькій області СММ констатувала зменшення кількості порушень режиму припинення вогню, зафіксувавши також менше вибухів (приблизно 160), якщо порівнювати з [попереднім звітним періодом](#) (близько 255 вибухів). Більшість порушень режиму припинення вогню зафіксовано в районах на північ від н. п. Широкине (підконтрольний урядові, 100 км на південь від Донецька) та на схід від н. п. Світлодарськ (підконтрольний урядові, 57 км на північний схід від Донецька).

Із вечора 30 до вечора 31 травня Місія констатувала подальше зменшення кількості порушень режиму припинення вогню, зафіксувавши також менше вибухів (15), якщо порівнювати з попередньою добою. Більшість порушень режиму припинення вогню, у тому числі більшість вибухів, зафіксовано в районах на північний захід від н. п. Горлівка (непідконтрольний урядові, 39 км на північний схід від Донецька), на південний схід від н. п. Чермалик (підконтрольний урядові, 77 км на південь від Донецька) та на північ від Широкиного.

У період із вечора 29 до вечора 30 травня в Луганській області СММ констатувала збільшення кількості порушень режиму припинення вогню, зафіксувавши також більше вибухів (близько 30), якщо порівнювати з [попереднім звітним періодом](#) (приблизно 20 вибухів). Більшість порушень режиму припинення вогню, у тому числі більшість вибухів, зафіксовано в районах на північний схід, південний захід і захід від ділянки розведення в районі н. п. Золоте (підконтрольний урядові, 60 км на захід від Луганська) (див. нижче).

Із вечора 30 до вечора 31 травня Місія констатувала подальше збільшення кількості порушень режиму припинення вогню, зафіксувавши тимчасом менше вибухів (13), якщо порівнювати з попередньою добою. Більшість порушень режиму припинення вогню зафіксовано в районах на південь від н. п. Кряківка (підконтрольний урядові, 38 км на північний захід від Луганська).

Вирви внаслідок обстрілу біля нефункціонуючого промислового об'єкту в Озерянівці

20 травня безпілотний літальний апарат (БПЛА) СММ малого радіуса дії зафіксував 8 вирв, що, за оцінкою, виникли нещодавно внаслідок розривів боєприпасів з озброєння невстановленого типу в радіусі 400 м від нефункціонуючого промислового об'єкту на південно-західній околиці н. п. Озерянівка (непідконтрольний урядові, 35 км на північний схід від Донецька), приблизно за 4,5 км на схід від передових позицій збройних формувань: 4 з яких від розривів боєприпасів, випущених із північно-західного напрямку, 1 — із західного напрямку та ще 3 — із невстановленого напрямку).

Члени збройних формувань і далі не пропускали СММ на блокпостах вздовж лінії зіткнення в Донецькій і Луганській областях

Члени збройних формувань і далі відмовляли патрулям СММ у доступі на блокпостах уздовж офіційних дорожніх коридорів перетину лінії зіткнення в Донецькій і Луганській областях. Ці обмеження є перешкоджанням виконанню мандата Місії⁵.

⁵ Місія почала стикатися з регулярними відмовами в доступі при спробі проїзду/переходу в напрямку непідконтрольних урядові районів на блокпостах збройних формувань із 21 березня в Донецькій

30 травня в Донецькій області на блокпості неподалік від н. п. Олександрівка (непідконтрольний урядові, 20 км на південний захід від Донецька) патруль Місії [знову](#) не зміг проїхати до непідконтрольних урядові районів через наявність металевої арматури і шин, установлених поперек дорожнього полотна (зафіксовано вперше)*.

31 травня на блокпості західніше н. п. Верхньошироківське (кол. Октябр; непідконтрольний урядові, 85 км на південь від Донецька) озброєний член збройних формувань [знову](#) відмовив патрулю СММ у проїзді до непідконтрольних урядові районів, посилаючись на карантинні обмеження у зв'язку з COVID-19*.

У Луганській області на блокпості південніше мосту біля Станиці Луганської (15 км на північний схід від Луганська) член збройних формувань [знову](#) не пропустив спостерігачів до підконтрольних урядові районів 30 травня та до непідконтрольних урядові районів 31 травня*.

Ділянки розведення в районах Станиці Луганської, Золотого й Петрівського⁶

У ніч із 30 на 31 травня, перебуваючи в н. п. Станиця Луганська (підконтрольний урядові, 16 км на північний схід від Луганська), спостерігачі чули 8 пострілів зі стрілецької зброї на відстані приблизно 4–5 км на південно-південний схід (за оцінкою, поза ділянкою розведення, однак у межах 5 км від її краю).

30 та 31 травня на цій ділянці розведення спостерігачі бачили членів збройних формувань (із нарукавними пов'язками з написами «СЦКК») між новим прольотом мосту біля Станиці Луганської та блокпостом збройних формувань південніше мосту.

29 травня на ділянці розведення в районі Золотого БПЛА СММ малого радіуса дії знову зафіксував 25 протитанкових мін (за оцінкою, частина більшого мінного поля, яке належить збройним формуванням) на захід від автошляху Т1316 та приблизно за 650 м на північ від південного краю ділянки розведення (для ознайомлення з попередніми спостереженнями в цьому районі див. [Щоденний звіт СММ від 30 квітня 2020 року](#)). Увечері 29 травня БПЛА СММ дальнього радіуса дії зафіксував людину, яка ходила поблизу колишньої позиції Збройних сил України приблизно за 200 м на південь від північного краю ділянки розведення та за 500 м на захід від її східного краю. Того ж вечора БПЛА зафіксував також присутність 3 осіб поблизу колишніх позицій Збройних сил України: одну біля позиції орієнтовно за 400 м на південь та двох неподалік позиції приблизно за 600 м на південь від північного краю ділянки.

Увечері 29 травня, здійснюючи спостереження на західній околиці н. п. Попасна (підконтрольний урядові, 69 км на захід від Луганська), спостерігачі чули близько 30 вибухів невизначеного походження на відстані орієнтовно 7–10 км на східно-північний схід та східно-південний схід (за оцінкою, поза ділянкою розведення, однак у межах 5 км від її краю). Увечері 29 травня та в ніч на 30 травня камера СММ у Золотому зафіксувала освітлювальну ракету орієнтовно за 2–4 км на східно-південний схід (оцінити, на ділянці розведення або за її межами, не вдалося), а також 12 невизначених боєприпасів, що пролетіли на відстані приблизно 3–5 км на схід (за оцінкою, поза ділянкою розведення, однак у межах 5 км від її краю).

області та з 23 березня в Луганській області. Для ознайомлення з детальнішою інформацією див. щоденні й оперативні звіти СММ.

⁶ Розведення передбачено Рамковим рішенням Тристоронньої контактної групи про розведення сил і засобів від 21 вересня 2016 року.

30 та 31 травня спостерігачі бачили членів збройних формувань (із нарукавними пов'язками з написом «СЦКК») поблизу південного краю ділянки розведення. За спостереженнями СММ протягом 2 днів, двоє з тих членів збройних формувань заходили углиб ділянки розведення автошляхом Т1316 орієнтовно на 350 м на північ від її південного краю і згодом покидали ділянку розведення тим же автошляхом.

Зранку 30 травня, здійснюючи спостереження приблизно за 2 км на північ від н. п. Петрівське (непідконтрольний урядові, 41 км на південь від Донецька), члени патруля СММ чули 11 черг і пострілів зі стрілецької зброї на відстані близько 2–3 км на південно-південний захід (за оцінкою, на ділянці розведення в районі **Петрівського**). Спостерігачі також чули 2 вибухи невизначеного походження на відстані орієнтовно 5–7 км на південний захід (за оцінкою, поза ділянкою розведення, однак у межах 5 км від її краю).

У ніч із 30 на 31 травня камера СММ, установлена за 2 км на схід від н. п. Богданівка (підконтрольний урядові, 41 км на південний захід від Донецька), зафіксувала 5 невизначених боєприпасів, що пролетіли орієнтовно за 1–3 км на східно-південний схід (за оцінкою, у межах ділянки розведення). Зранку 31 травня, знову здійснюючи спостереження приблизно за 2 км на північ від Петрівського, команда СММ чула вибух невизначеного походження орієнтовно за 4–5 км на південь (за оцінкою, поза ділянкою розведення, однак у межах 5 км від її краю)⁷.

Відведення озброєння

СММ продовжувала здійснювати моніторинг відведення озброєння, передбаченого Меморандумом, а також Комплексом заходів і Доповненням до нього. Місія зафіксувала озброєння, розміщене з порушенням ліній відведення в підконтрольних і непідконтрольних урядові районах Донецької області, зокрема на полігоні.

СММ також зафіксувала озброєння, розміщене за лініями відведення, проте за межами виділених місць зберігання озброєння в підконтрольному урядові районі Донецької області (для отримання детальнішої інформації див. таблиці нижче).

Ознаки військової присутності та присутності військового типу в зоні безпеки⁸

Місія зафіксувала бойові броньовані машини в підконтрольних урядові районах Донецької та Луганської областей (детальніше див. таблицю нижче).

31 травня, перебуваючи орієнтовно за 1 км на північний захід від залізничного вокзалу в н. п. Ясинувата (непідконтрольний урядові, 16 км на північний схід від Донецька), спостерігачі бачили, що 5 осіб в одязі військового типу виходили з нещодавно викопаної траншеї (за оцінкою, належала збройним формуванням) приблизно за 1 км на південний схід від Донецької фільтрувальної станції (ДФС; 15 км на північ від Донецька), що пролягає паралельно автошляху М04 (для ознайомлення з іншими результатами спостереження в цьому районі див. [Щоденний звіт СММ від 2 травня 2020 року](#)).

⁷ У таблиці порушень режиму припинення вогню в Щоденному звіті СММ від 9 травня 2020 року 1 постріл зі стрілецької зброї та 20 черг із великокаліберного кулемета, які члени патруля чули орієнтовно за 2 км на північ від Петрівського, повинні були бути зазначені як за межами ділянки розведення в районі Петрівського.

⁸ Згадана в цьому розділі техніка не підпадає під дію Мінських угод щодо відведення озброєння.

Протитанкові міни в Щасті, невибухлий боєприпас на східній околиці Лебединського та попереджувальні знаки про протитанкові міни в Моспинуму

29 травня БПЛА СММ малого радіуса дії вкотре виявив 12 протитанкових мін, установлених на доріжці поруч із автошляхом, орієнтовно за 170 м на західно-північний захід від річки Сіверського Донця поблизу н. п. Щастя (підконтрольний урядові, 20 км на північ від Луганська), які, за оцінкою, належали Збройним силам України.

30 травня команда СММ [знову](#) бачила 5 попереджувальних знаків про мінну небезпеку на огорожі аеродрому біля н. п. Моспине (непідконтрольний урядові, 24 км на південний схід від Донецька). Також спостерігачі [знову](#) бачили невибухлий боєприпас (за їхньою оцінкою, артилерійський снаряд) за територією об'єкту на східній околиці н. п. Лебединське (підконтрольний урядові, 99 км на південь від Донецька).

Зусилля СММ зі сприяння проведенню ремонту та забезпеченню функціонування життєво важливих об'єктів цивільної інфраструктури

30 та 31 травня Місія сприяла встановленню локального режиму припинення вогню та здійснювала моніторинг його дотримання для уможливлення прибирання рослинності, огляду і технічного обслуговування на залізничних коліях біля н. п. Вільхове (підконтрольний урядові, 22 км на північний схід від Луганська).

30 та 31 травня СММ і далі сприяла забезпеченню функціонування ДФС. Перебуваючи у двох різних місцях поблизу станції, спостерігачі чули постріли зі стрілецької зброї 30 травня, а 31 травня чули 2 вибухи невизначеного походження (за оцінкою, усе в радіусі 5 км від ДФС).

Прикордонні райони, які не контролюються урядом

30 травня, за спостереженнями СММ, пункт пропуску на кордоні поблизу н. п. Улянівське (61 км на південний схід від Донецька) був закритий і членів збройних формувань там не було. Перебуваючи на місці, команда Місії не зафіксувала пасажиро-транспортного потоку через кордон.

Того ж дня, перебуваючи в пункті пропуску на кордоні неподалік від н. п. Успенка (73 км на південний схід від Донецька) упродовж приблизно 45 хвилин, спостерігачі бачили близько 100 вантажівок (зокрема з українськими номерними знаками і табличками «ДНР») в черзі на виїзд з України. Також вперше виявлено дерев'яні перегородки між смугами руху, які ведуть до пункту пропуску на кордоні та від нього.

Також команди СММ здійснювали моніторинг у прикордонних районах біля н. п. Катеринівка (79 км на південний схід від Донецька), н. п. Манич (76 км на схід від Донецька) та н. п. Новоукраїнське (77 км на схід від Донецька), де зафіксували спокійну ситуацію.

31 травня, перебуваючи в пункті пропуску на кордоні поруч із н. п. Изварине (52 км на південний схід від Луганська), спостерігачі бачили, що в Україну пройшли 4 пішоходи і в'їхали 2 вантажівки з білоруськими номерними знаками. Через

приблизно 5 хвилин озброєний член збройних формувань сказав патрулю СММ залишити цей район*.

Того ж дня незадовго після прибуття команди СММ в пункт пропуску на кордоні біля н. п. Северний (50 км на південний схід від Луганська) озброєний член збройних формувань сказав патрулю залишити цей район. Перебуваючи на місці, спостерігачі не зафіксували пасажиро-транспортного потоку через кордон*.

Заходи з протидії поширенню COVID-19 на КПВВ та відповідних блокпостах

30 травня в Донецькій області СММ констатувала, що контрольний пункт в'їзду-виїзду (КПВВ) поблизу н. п. Мар'їнка (підконтрольний урядові, 23 км на південний захід від Донецька) та блокпост збройних формувань біля Олександрівки, як і раніше, були закриті*.

31 травня Місія відмітила, що КПВВ поблизу н. п. Гнучове (підконтрольний урядові, 90 км на південь від Донецька) та відповідний блокпост збройних формувань на захід від Верхньошироківського і далі закриті*.

30 та 31 травня в Луганській області СММ зафіксувала, що КПВВ у Станиці Луганській і відповідний блокпост збройних формувань південніше мосту біля Станиці Луганської і далі закриті*.

30 травня, здійснюючи спостереження в цьому районі, члени патруля Місії бачили, що 22 пішоходи (5 чоловіків і 16 жінок різного віку, а також 1 дитина) пройшли через КПВВ у Станиці Луганській та відповідний блокпост збройних формувань у напрямку непідконтрольних урядові районів. За словами представника Державної прикордонної служби України, до того як прибув патруль СММ, у тому ж напрямку КПВВ перетнули ще 5 мирних жителів (1 чоловік і 4 жінки різного віку). На північ від нового прольоту мосту біля Станиці Луганської команда Місії бачила, що 5 співробітників міжнародної гуманітарної організації з двома інвалідними візками допомагали особам з обмеженою рухливістю. Південніше нового прольоту мосту біля Станиці Луганської спостерігачі також бачили, що 2 членів збройних формувань допомагали цим мирним жителям здійснити перетин. Неподалік від блокпоста збройних формувань патруль СММ бачив 2 медичних працівників, 5 співробітників міжнародної гуманітарної організації, машину швидкої допомоги, інші санітарні машини та автобус.

Крім цього, команда СММ зауважила, що 40 пішоходів (різних статей та різного віку), зокрема 8 дітей і 2 чоловіків з обмеженою рухливістю, пройшли через блокпост збройних формувань і відповідний КПВВ у напрямку підконтрольних урядові районів.

Місія продовжувала стежити за ситуацією в Херсоні, Дніпрі, Одесі, Львові, Івано-Франківську, Харкові, Чернівцях і Києві.

***Обмеження свободи пересування та інші перешкоди у виконанні мандата СММ**

Робота з моніторингу та свобода пересування СММ обмежені загрозами у сфері безпеки, включаючи ризики, пов'язані з наявністю мін і невибухлих боєприпасів, а також іншими перешкодами, які щодня змінюються. Мандат СММ передбачає вільний і безпечний доступ по всій Україні. Усі підписанти Комплексу заходів погодилися з необхідністю вільного та безпечного доступу, а також із тим, що обмеження свободи пересування СММ є порушенням і що на такі порушення необхідно швидко реагувати. Вони також дійшли згоди, що Спільний центр з контролю та координації (СЦКК) повинен сприяти такому реагуванню та здійснювати загальну координацію робіт з розмінування. Однак збройні формування в окремих районах Донецької та Луганської областей часто відмовляють СММ у доступі до районів, прилеглих до непідконтрольних урядові ділянок кордону України (наприклад, див. нижче). Діяльність СММ у Донецькій та Луганській областях, як і раніше, залишалася обмеженою після того, як [23 квітня 2017 року поблизу Пришиба стався інцидент, який призвів до загибелі людини](#). Унаслідок цього спроможність Місії вести спостереження залишалася обмеженою.

Заборона доступу:

- 30 травня на блокпості неподалік від н. п. Олександрівка (непідконтрольний урядові, 20 км на південний захід від Донецька) команда СММ [знову](#) не змогла проїхати до непідконтрольних урядові районів через наявність металевої арматури і шин (виявлених уперше).
- 31 травня на блокпості західніше н. п. Верхньошироківське (кол. Октябр; непідконтрольний урядові, 85 км на південь від Донецька) озброєний член збройних формувань [знову](#) відмовив патрулю Місії у проїзді до непідконтрольних урядові районів, посилаючись на карантинні обмеження у зв'язку з COVID-19.
- 30 та 31 травня на блокпості південніше мосту біля Станиці Луганської (15 км на північний схід від Луганська) член збройних формувань [знову](#) не пропустив СММ до підконтрольних та непідконтрольних урядові районів відповідно.
- 31 травня на блокпості західніше н. п. Горлівка (непідконтрольний урядові, 39 км на північний схід від Донецька) двоє членів збройних формувань відмовили патрулю СММ у проїзді, мотивувавши це наявністю позицій за блокпостом, хоча спостерігачі зазначили, що вони хотіли уточнити повідомлення про жертву серед цивільного населення в цьому населеному пункті.
- 31 травня в пункті пропуску на кордоні біля н. п. Изварине (непідконтрольний урядові, 52 км на південний схід від Луганська) озброєний член збройних формувань сказав патрулю Місії залишити цей район.
- 31 травня в пункті пропуску на кордоні поблизу н. п. Северний (непідконтрольний урядові, 50 км на південний схід від Луганська) озброєний член збройних формувань сказав команді СММ залишити цей район.

Регулярні обмеження на ділянках розведення сил і засобів та через міни/невибухлі боєприпаси:

- Не здійснивши суцільного розмінування, вилучення невибухлих боєприпасів та усунення інших перешкод, сторони і далі відмовляли СММ у необмеженому доступі, а також у можливості пересуватися окремими дорогами, які раніше були визначені як важливі для здійснення Місією ефективного моніторингу та для пересування цивільних осіб.

Таблиця озброєння

Озброєння, розміщене з порушенням ліній відведення

Дата	К-ть одиниць озброєння	Вид озброєння	Місце	Джерело спостереження
підконтрольні урядові райони				
29.05.2020	1	зенітний ракетний комплекс (9К33 «Оса»)	поблизу н. п. Озарянівка (кол. Перше Травня; 52 км на північ від Донецька)	БПЛА дальнього радіуса дії
30.05.2020	1	самохідна гаубиця (2С1 «Гвоздика», 122 мм)	поблизу н. п. Красногорівка (24 км на північ від Донецька)	патруль
непідконтрольні урядові райони				
29.05.2020	2	самохідна гаубиця (2С1 «Гвоздика», 122 мм)	на полігоні поблизу н. п. Софіївка (кол. Карло-Марковсе; 40 км на північний схід від Донецька)	БПЛА малого радіуса дії
	8	танк (Т-72)		

Озброєння, розміщене за лініями відведення, але за межами виділених місць зберігання озброєння

Дата	К-ть одиниць озброєння	Вид озброєння	Місце	Джерело спостереження
підконтрольні урядові райони				
29.05.2020	8	зенітний ракетний комплекс (9К33 «Оса» — 6 од., 9К37 — 2 од.)	на залізничній станції в н. п. Зачатівка (74 км на південний захід від Донецька) (для ознайомлення з попередніми спостереженнями див. Щоденний звіт СММ від 29 травня 2020 року)	патруль
	7	буксирувана гаубиця (Д-30 «Жаба», 122 мм)		
	6	самохідна гаубиця (2С1 «Гвоздика», 122 мм)		

Таблиця військової присутності та присутності військового типу у зоні безпеки⁹

Дата	К-ть	Вид	Місце	Джерело спостереження
підконтрольні урядові райони				
29.05.2020	1	бойова броньована машина (типу БМД)	у н. п. Щастя (20 км на північ від Луганська)	БПЛА малого радіуса дії
31.05.2020	1	бронетранспортер (БТР-60)	поблизу н. п. Новобахмутівка (28 км на північ від Донецька)	патруль

⁹ Згадана в цьому розділі техніка не підпадає під дію Мінських угод щодо відведення озброєння.

Таблиця порушень режиму припинення вогню станом на 31 травня 2020 року¹⁰

Місце розміщення СММ	Місце події	Спосіб	К-ть	Спостереження	Опис	Озброєння	Дата, час
камера СММ за 1,5 км на ПнСх від н. п. Гнучове (підконтрольний уряду, 90 км на Пд від Донецька)	3-5 км на СхПдСх	зафіксувала	3	Н/Д боєприпас	ПдЗх-ПнСх	Н/Д	29.05, 22:15
	3-5 км на СхПдСх	зафіксувала	9	Н/Д боєприпас	ПнПнСх-ПдПдЗх	Н/Д	29.05, 22:35
	3-5 км на СхПдСх	зафіксувала	2	Н/Д боєприпас	ПдПдЗх-ПнПнСх	Н/Д	29.05, 22:35
	3-5 км на СхПдСх	зафіксувала	5	Н/Д боєприпас	Пн-Пд	Н/Д	29.05, 22:37
	3-5 км на СхПдСх	зафіксувала	3	Н/Д боєприпас	Пн-Пд	Н/Д	29.05, 22:39
	3-5 км на СхПдСх	зафіксувала	7	Н/Д боєприпас	ПдПдЗх-ПнПнСх	Н/Д	29.05, 22:40
	3-5 км на ПдСх	зафіксувала	1	Н/Д боєприпас	ЗхПдЗх-СхПнСх	Н/Д	29.05, 22:54
	3-5 км на СхПдСх	зафіксувала	2	Н/Д боєприпас	ПдПдЗх-ПнПнСх	Н/Д	29.05, 23:46
	3-5 км на СхПдСх	зафіксувала	4	Н/Д боєприпас	ПнПнСх-ПдПдЗх	Н/Д	29.05, 23:46
	3-5 км на Сх	зафіксувала	2	Н/Д боєприпас	ПнЗх-ПдСх	Н/Д	30.05, 02:57
камера СММ на КПВВ у н. п. Гнучове (підконтрольний уряду, 90 км на Пд від Донецька)	3-5 км на ПдСх	зафіксувала	2	Н/Д боєприпас	ЗхПдЗх-СхПнСх	Н/Д	30.05, 03:14
	1-3 км на СхПнСх	зафіксувала	1	Н/Д боєприпас	випущена(-ий) угору	Н/Д	29.05, 21:46
	1-3 км на СхПнСх	зафіксувала	3	Н/Д боєприпас	Пн-Пд	Н/Д	29.05, 21:46
	1-3 км на СхПнСх	зафіксувала	5	Н/Д боєприпас	Пн-Пд	Н/Д	29.05, 22:42
	1-3 км на СхПнСх	зафіксувала	1	Н/Д боєприпас	ПнПнЗх-ПдПдСх	Н/Д	30.05, 02:03
	1-3 км на СхПнСх	зафіксувала	2	Н/Д боєприпас	ПнПнЗх-ПдПдСх	Н/Д	30.05, 02:59
	2-4 км на СхПнСх	зафіксувала	1	Н/Д боєприпас	ПнПнЗх-ПдПдСх	Н/Д	30.05, 03:22
камера СММ за 1 км на ПдЗх від н. п. Широкине (100 км на Пд від Донецька)	2-5 км на Пн	зафіксувала	1	Н/Д боєприпас	Зх-Сх	Н/Д	29.05, 21:45
	2-5 км на Пн	зафіксувала	2	Н/Д боєприпас	Зх-Сх	Н/Д	29.05, 21:53
	4-6 км на Пн	зафіксувала	1	Н/Д боєприпас	Сх-Зх	Н/Д	29.05, 22:02
	3-5 км на Пн	зафіксувала	1	спалах дульного полум'я		Н/Д	29.05, 22:03
	3-5 км на Пн	зафіксувала	1	Н/Д боєприпас	Сх-Зх (після попередньої події)	Н/Д	29.05, 22:03
	3-5 км на Пн	зафіксувала	1	вибух	розрив (після попередньої події)	Н/Д	29.05, 22:03
	3-5 км на Пн	зафіксувала	10	Н/Д боєприпас	Сх-Зх	Н/Д	29.05, 22:03
	3-5 км на Пн	зафіксувала	10	Н/Д боєприпас	Сх-Зх	Н/Д	29.05, 22:04
	3-5 км на Пн	зафіксувала	8	Н/Д боєприпас	Сх-Зх	Н/Д	29.05, 22:05
	3-5 км на Пн	зафіксувала	7	Н/Д боєприпас	Сх-Зх	Н/Д	29.05, 22:06
	4-6 км на Пн	зафіксувала	2	Н/Д боєприпас	випущена(-ий) угору	Н/Д	29.05, 22:06
	3-5 км на ПнПнСх	зафіксувала	2	вибух	невизначеного походження	Н/Д	29.05, 22:06
	5-7 км на ПнПнСх	зафіксувала	1	вибух	невизначеного походження	Н/Д	29.05, 22:11
	3-5 км на Пн	зафіксувала	11	Н/Д боєприпас	Сх-Зх	Н/Д	29.05, 22:12
	3-5 км на Пн	зафіксувала	1	спалах дульного полум'я		Н/Д	29.05, 22:13
	3-5 км на Пн	зафіксувала	1	Н/Д боєприпас	Сх-Зх (після попередньої події)	Н/Д	29.05, 22:13
	3-5 км на Пн	зафіксувала	2	Н/Д боєприпас	Зх-Сх	Н/Д	29.05, 22:13
	3-5 км на Пн	зафіксувала	6	Н/Д боєприпас	Сх-Зх	Н/Д	29.05, 22:14
	3-5 км на Пн	зафіксувала	5	Н/Д боєприпас	Сх-Зх	Н/Д	29.05, 22:38
	3-5 км на Пн	зафіксувала	12	Н/Д боєприпас	Зх-Сх	Н/Д	29.05, 22:43
	4-6 км на Пн	зафіксувала	1	Н/Д боєприпас	Сх-Зх	Н/Д	29.05, 22:59
	4-6 км на Пн	зафіксувала	3	Н/Д боєприпас	випущена(-ий) угору	Н/Д	29.05, 23:05
	4-6 км на Пн	зафіксувала	1	Н/Д боєприпас	випущена(-ий) угору	Н/Д	29.05, 23:10
	4-6 км на Пн	зафіксувала	1	Н/Д боєприпас	Зх-Сх	Н/Д	29.05, 23:10
	3-5 км на ПнПнСх	зафіксувала	1	вибух	невизначеного походження	Н/Д	29.05, 23:49
	4-6 км на Пн	зафіксувала	2	Н/Д боєприпас	Зх-Сх	Н/Д	30.05, 00:20
	3-5 км на Пн	зафіксувала	5	Н/Д боєприпас	Зх-Сх	Н/Д	30.05, 00:26
3-5 км на Пн	зафіксувала	3	Н/Д боєприпас	Сх-Зх	Н/Д	30.05, 02:05	
3-5 км на Пн	зафіксувала	2	Н/Д боєприпас	Сх-Зх	Н/Д	30.05, 02:06	
3-5 км на Пн	зафіксувала	8	Н/Д боєприпас	Сх-Зх	Н/Д	30.05, 02:07	
3-5 км на Пн	зафіксувала	3	Н/Д боєприпас	Сх-Зх	Н/Д	30.05, 02:40	
3-5 км на Пн	зафіксувала	1	Н/Д боєприпас	Сх-Зх	Н/Д	30.05, 02:53	
3-5 км на Пн	зафіксувала	2	вибух	невизначеного походження	Н/Д	30.05, 03:11	
3-5 км на Пн	зафіксувала	2	Н/Д боєприпас	Сх-Зх	Н/Д	30.05, 03:17	

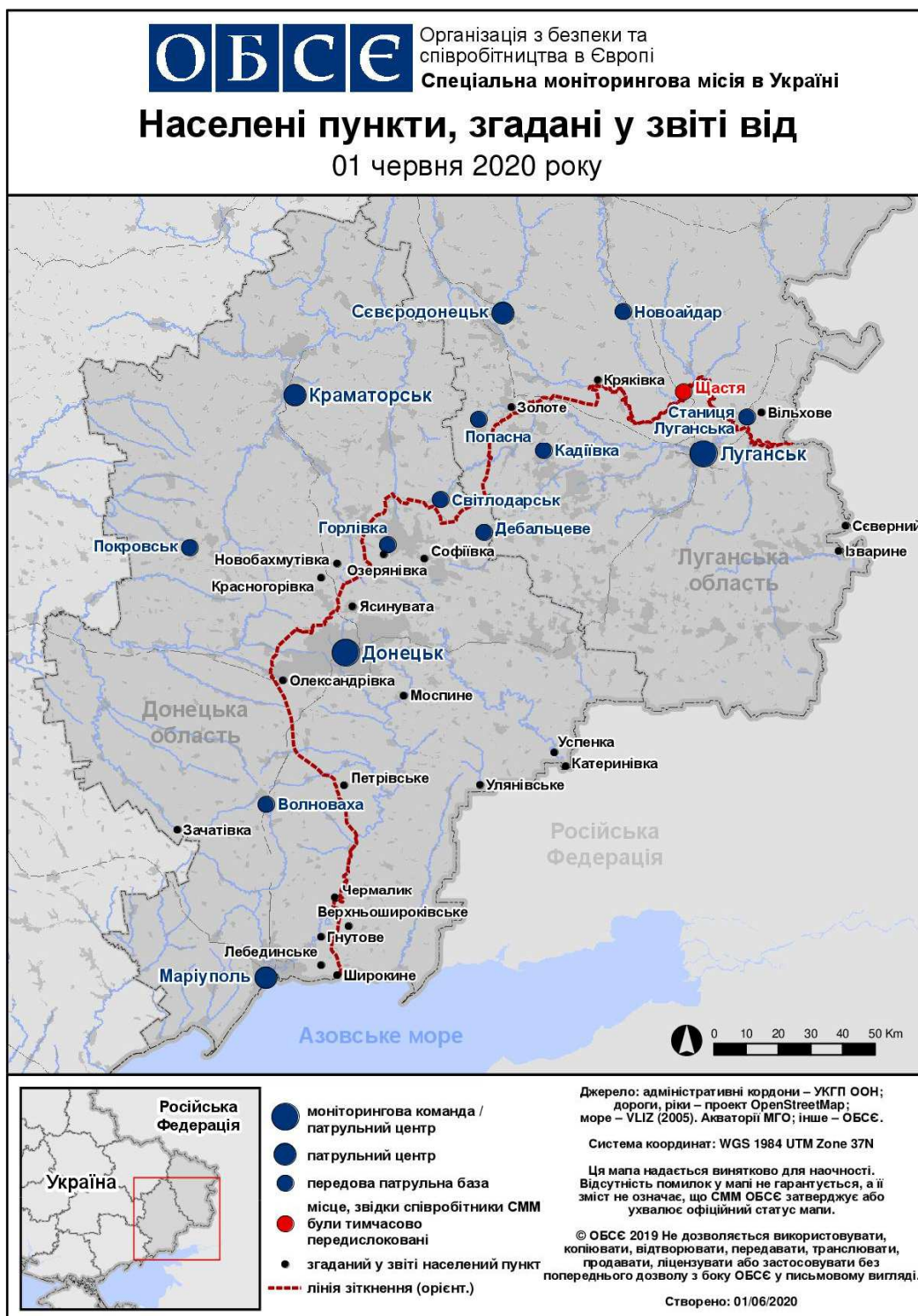
¹⁰ У таблиці вказані лише ті інциденти, які спостерігачі СММ бачили особисто чи які були зафіксовані камерами СММ, а також ті випадки, які СММ оцінює як навчання з бойовою стрільбою, контрольовані вибухи і т.д. Зазначені деталі, а саме: відстань, напрямок, тип зброї і т. д., базуються на оцінках, зроблених спостерігачами на місцях та спеціалістами з технічного моніторингу і необов'язково завжди є точними. Напис «невідомо» (Н/Д) означає, що СММ не змогла підтвердити таку інформацію у зв'язку з відстанню, погодними умовами, технічними обмеженнями та/або з інших причин. Одні і ті ж самі, за оцінкою СММ, порушення режиму припинення вогню, зафіксовані паралельно декількома патрулями/камерами, відображаються у таблиці лише один раз.

Місце розміщення СММ	Місце події	Спосіб	К-ть	Спостереження	Опис	Озброння	Дата, час
приблизно 2,5 км на ПдСх від н. п. Авдіївка (підконтрольний уряду, 17 км на Пн від Донецька)	3–5 км на Пн	зафіксувала	9	Н/Д боєприпас	Сх–3х	Н/Д	30.05, 03:29
	3–5 км на 3х	чули	1	вибух	невизначеного походження	Н/Д	30.05, 10:20
	1–2 км на Пд3х	чули	21	постріл		стрілецька зброя	30.05, 13:56–13:59
	1–2 км на Пд3х	чули	8	постріл		стрілецька зброя	30.05, 14:05–14:06
приблизно 2 км на Пн від н. п. Петрівське (непідконтрольний уряду, 41 км на Пд від Донецька)	5–7 км на Пд3х	чули	2	вибух	невизначеного походження (за оцінкою, за межами ділянки розведення в районі Петрівського)	Н/Д	30.05, 10:12
	2–3 км на ПдПд3х	чули	6	черга	за оцінкою, у межах ділянки розведення в районі Петрівського	стрілецька зброя	30.05, 10:17
	2–3 км на ПдПд3х	чули	5	постріл	за оцінкою, у межах ділянки розведення в районі Петрівського	стрілецька зброя	30.05, 10:17
н. п. Горлівка (непідконтрольний уряду, 39 км на ПнСх від Донецька)	4–5 км на Пн3х	чули	50	вибух	невизначеного походження	Н/Д	29.05, 18:30–19:00
	3–5 км на Пн3х	чули	94	черга		великокаліберний кулемет	30.05, 00:25–01:00
	4–8 км на Пн3х	чули	5	вибух	невизначеного походження	Н/Д	30.05, 00:25–01:00
н. п. Світлодарськ (підконтрольний уряду, 57 км на ПнСх від Донецька)	2–3 км на Сх	чули	40	вибух	невизначеного походження	Н/Д	29.05, 18:30–18:50
	3–5 км на Сх	чули	35	черга		великокаліберний кулемет	29.05, 18:30–18:50
	2–3 км на Сх	чули	15	вибух	невизначеного походження	Н/Д	29.05, 18:51–19:01
	3–5 км на Сх	чули	17	черга		великокаліберний кулемет	29.05, 19:11–19:12
	2–3 км на Сх	чули	9	вибух	невизначеного походження	Н/Д	29.05, 19:18–19:25
	2–3 км на Сх	чули	7	вибух	невизначеного походження	Н/Д	29.05, 19:27–19:35
	2–3 км на Сх	чули	5	вибух	невизначеного походження	Н/Д	29.05, 19:58–20:04
	3–4 км на Сх	чули	32	черга		великокаліберний кулемет	29.05, 19:58–20:04
	2–3 км на Сх	чули	18	вибух	невизначеного походження	Н/Д	29.05, 20:06–20:12
камера СММ у н. п. Кряківка (підконтрольний уряду, 38 км на Пн3х від Луганська)	2–4 км на ПдПд3х	зафіксувала	3	Н/Д боєприпас	3хПн3х–СхПдСх	Н/Д	29.05, 22:09
	3–5 км на ПдПд3х	зафіксувала	1	вибух	невизначеного походження	Н/Д	29.05, 22:09
камера СММ у н. п. Золоте (підконтрольний уряду, 60 км на 3х від Луганська)	2–4 км на СхПдСх	зафіксувала	1	освітлювальна ракета	випущена(-ий) вгору (визначити, на ділянці розведення чи за її межами, не вдалося)	Н/Д	29.05, 20:58
	3–5 км на Сх	зафіксувала	1	Н/Д боєприпас	Пн3х–ПдСх (за оцінкою, за межами ділянки розведення)	Н/Д	29.05, 22:33
	3–5 км на Сх	зафіксувала	2	Н/Д боєприпас	ПнПн3х–ПдПдСх (за оцінкою, за межами ділянки розведення)	Н/Д	29.05, 23:32
	3–5 км на Сх	зафіксувала	3	Н/Д боєприпас	Пн–Пд (за оцінкою, за межами ділянки розведення)	Н/Д	29.05, 23:34
	3–5 км на Сх	зафіксувала	1	Н/Д боєприпас	Пн3х–ПдСх (за оцінкою, за межами ділянки розведення)	Н/Д	29.05, 23:34
	3–5 км на Сх	зафіксувала	3	Н/Д боєприпас	Пн3х–ПдСх (за оцінкою, за межами ділянки розведення)	Н/Д	30.05, 00:25
	3–5 км на Сх	зафіксувала	1	Н/Д боєприпас	Пн–Пд (за оцінкою, за межами ділянки розведення)	Н/Д	30.05, 00:25
	3–5 км на Сх	зафіксувала	1	Н/Д боєприпас	ПнПн3х–ПдПдСх (за оцінкою, за межами ділянки розведення)	Н/Д	30.05, 00:49
Пн околиця н. п. Попасна (підконтрольний уряду, 69 км на 3х від Луганська)	7–10 км на СхПдСх	чули	20	вибух (за оцінкою, за межами ділянки розведення в районі Золотого)	невизначеного походження	Н/Д	29.05, 19:17–19:30
	7–10 км на СхПнСх	чули	8	вибух (за оцінкою, за межами ділянки розведення в районі Золотого)	невизначеного походження	Н/Д	29.05, 19:33–19:37
камера СММ у н. п. Авдіївка	2–4 км на ПдСх	зафіксувала	1	Н/Д боєприпас	Пд3х–ПнСх	Н/Д	30.05, 23:45

Місце розміщення СММ	Місце події	Спосіб	К-ть	Спостереження	Опис	Озброння	Дата, час
(підконтрольний уряду, 17 км на Пн від Донецька)							
камера СММ за 2 км на Сх від н. п. Богданівка (підконтрольний уряду, 41 км на ПдЗх від Донецька)	1–3 км на СхПдСх	зафіксувала	1	Н/Д боєприпас	ЗхПдЗх–СхПнСх (за оцінкою, у межах ділянки розведення в районі Петрівського)	Н/Д	31.05, 01:29
	1–3 км на СхПдСх	зафіксувала	4	Н/Д боєприпас	ПнПнСх–ПдПдЗх (за оцінкою, у межах ділянки розведення в районі Петрівського)	Н/Д	31.05, 02:20
камера СММ у н. п. Чермалик (підконтрольний уряду, 77 км на Пд від Донецька)	4–6 км на ПдСх	зафіксувала	31	Н/Д боєприпас	випущена(-ий) угору	Н/Д	30.05, 21:08
	4–6 км на ПдСх	зафіксувала	6	Н/Д боєприпас	ПнСх–ПдЗх	Н/Д	30.05, 23:00
	4–6 км на ПдСх	зафіксувала	1	спалах дульного полум'я		Н/Д	30.05, 23:00
	4–6 км на ПдСх	зафіксувала	3	Н/Д боєприпас	ПнПнСх–ПдПдЗх	Н/Д	30.05, 23:27
камера СММ на Донецькій фільтрувальній станції (15 км на Пн від Донецька)	2–3 км на ПдПдЗх	зафіксувала	1	Н/Д боєприпас	ПнЗх–ПдСх	Н/Д	30.05, 23:50
	0,5–2 км на Пд	зафіксувала	1	Н/Д боєприпас	ПнЗх–ПдСх	Н/Д	31.05, 00:26
	2–3 км на ПдПдЗх	зафіксувала	9	Н/Д боєприпас	ПнЗх–ПдСх	Н/Д	31.05, 00:26
	2–3 км на ПдПдЗх	зафіксувала	1	Н/Д боєприпас	ПнЗх–ПдСх	Н/Д	31.05, 00:28
камера СММ на КПВВ у н. п. Мар'їнка (підконтрольний уряду, 23 км на ПдЗх від Донецька)	2–4 км на ПнПнСх	зафіксувала	7	Н/Д боєприпас	Зх–Сх	Н/Д	30.05, 22:25
камера СММ на КПВВ у н. п. Мар'їнка (підконтрольний уряду, 23 км на ПдЗх від Донецька)	2–4 км на ПнПнСх	зафіксувала	1	Н/Д боєприпас	Зх–Сх	Н/Д	30.05, 22:26
	2–4 км на ПнПнСх	зафіксувала	2	Н/Д боєприпас	Зх–Сх	Н/Д	30.05, 22:27
	2–4 км на ПнПнСх	зафіксувала	3	Н/Д боєприпас	Зх–Сх	Н/Д	30.05, 22:30
камера СММ за 1 км на ПдЗх від н. п. Широкине (100 км на Пд від Донецька)	3–5 км на ПнПнСх	зафіксувала	1	Н/Д боєприпас	Зх–Сх	Н/Д	30.05, 21:42
	3–5 км на ПнПнСх	зафіксувала	1	вибух	вибух у повітрі	Н/Д	30.05, 22:13
	4–6 км на Пн	зафіксувала	7	Н/Д боєприпас	Сх–Зх	Н/Д	30.05, 22:32
	3–5 км на Пн	зафіксувала	1	спалах дульного полум'я		Н/Д	30.05, 23:01
	3–5 км на Пн	зафіксувала	1	Н/Д боєприпас	Зх–Сх (після попередньої події)	Н/Д	30.05, 23:01
	3–5 км на Пн	зафіксувала	1	вибух	вибух у повітрі (після попередньої події)	Н/Д	30.05, 23:01
	5–7 км на Пн	зафіксувала	3	Н/Д боєприпас	Сх–Зх	Н/Д	30.05, 23:08
	3–5 км на Пн	зафіксувала	1	вибух	вибух у повітрі	Н/Д	30.05, 23:09
	3–5 км на Пн	зафіксувала	1	вибух	невизначеного походження	Н/Д	30.05, 23:13
	3–5 км на Пн	зафіксувала	1	вибух	невизначеного походження	Н/Д	30.05, 23:16
	3–5 км на Пн	зафіксувала	8	Н/Д боєприпас	ЗхПдЗх–СхПнСх	Н/Д	31.05, 02:09
	3–5 км на Пн	зафіксувала	5	Н/Д боєприпас	ЗхПдЗх–СхПнСх	Н/Д	31.05, 02:10
	камера СММ за 1 км на ПдЗх від н. п. Широкине (100 км на Пд від Донецька)	3–5 км на Пн	зафіксувала	2	Н/Д боєприпас	Зх–Сх	Н/Д
приблизно 1 км на ПнЗх від залізничного вокзалу в н. п. Ясинувата (непідконтрольний уряду, 16 км на ПнСх від Донецька)	2–3 км на ПдЗх	чули	2	вибух	невизначеного походження	Н/Д	31.05, 09:34
	1–2 км на Зх	чули	2	постріл		стрілецька зброя	31.05, 09:42
приблизно 2 км на Пн від н. п. Петрівське (непідконтрольний уряду, 41 км на Пд від Донецька)	4–5 км на Пд	чули	1	вибух	невизначеного походження (за оцінкою, за межами ділянки розведення)	Н/Д	31.05, 11:10
н. п. Світлодарськ (підконтрольний уряду, 57 км на ПнСх від Донецька)	2–3 км на ЗхПдЗх	чули	8	черга		великокаліберний кулемет	30.05, 23:03–23:04
	2–3 км на ЗхПдЗх	чули	6	черга		великокаліберний кулемет	30.05, 23:10–23:11
	3–4 км на ЗхПдЗх	чули	1	вибух	невизначеного походження	Н/Д	30.05, 23:35
	2–3 км на ЗхПдЗх	чули	4	черга		великокаліберний кулемет	30.05, 23:35
н. п. Горлівка (непідконтрольний уряду, 39 км на ПнСх від Донецька)	4–6 км на ПнЗх	чули	17	черга		великокаліберний кулемет	31.05, 03:36
	4–6 км на ПнЗх	чули	32	черга		великокаліберний кулемет	31.05, 04:00–04:20
	4–6 км на ПнЗх	чули	6	вибух	невизначеного походження	Н/Д	31.05, 04:06–04:16
камера СММ у н. п. Кряківка	2–4 км на ПдПдЗх	зафіксувала	8	Н/Д боєприпас	ПнЗх–ПдСх	Н/Д	31.05, 00:21
	2–4 км на ПдПдЗх	зафіксувала	3	Н/Д боєприпас	ЗхПнЗх–СхПдСх	Н/Д	31.05, 00:37

Місце розміщення СММ	Місце події	Спосіб	К-ть	Спостереження	Опис	Озброєння	Дата, час
(підконтрольний уряду, 38 км на ПнЗх від Луганська)	2–4 км на Пд	зафіксувала	1	Н/Д боєприпас	ПнПнЗх–ПдПдСх	Н/Д	31.05, 00:37
	2–4 км на ПдПдЗх	зафіксувала	2	Н/Д боєприпас	ЗхПнЗх–СхПдСх	Н/Д	31.05, 00:38
	2–4 км на ПдПдЗх	зафіксувала	8	Н/Д боєприпас	ЗхПнЗх–СхПдСх	Н/Д	31.05, 01:29
	2–4 км на ПдПдЗх	зафіксувала	7	Н/Д боєприпас	ЗхПнЗх–СхПдСх	Н/Д	31.05, 02:38
	2–4 км на ПдПдЗх	зафіксувала	7	Н/Д боєприпас	ЗхПнЗх–СхПдСх	Н/Д	31.05, 03:17
Сх околиця н. п. Станція Луганська (підконтрольний уряду, 16 км на ПнСх від Луганська)	4–5 км на ПдПдСх	чули	8	постріл	за оцінкою, за межами ділянки розведення	стрілецька зброя	31.05, 00:17–00:20
Зх околиця н. п. Первомайськ (непідконтрольний уряду, 58 км на Зх від Луганська)	8–10 км на ПдПдСх	чули	13	вибух	невизначеного походження	Н/Д	31.05, 14:25–14:40

Мапа Донецької та Луганської областей¹¹



¹¹ За рішенням Постійної ради №1117 від 21 березня 2014 року, СММ базується в десяти містах на всій території України (Херсон, Одеса, Львів, Івано-Франківськ, Харків, Донецьк, Дніпро, Чернівці, Луганськ і Київ). Ця мапа східної України призначена для ілюстративних цілей. На ній вказані населені пункти, згадані у звіті, а також ті, де є офіси СММ (моніторингові команди, патрульні центри і передові патрульні бази) в Донецькій і Луганській областях. (Червоним кольором виділено передову патрульну базу, з якої співробітники СММ були тимчасово передислоковані починаючи з 27 вересня 2016 року згідно з рекомендаціями експертів із безпеки з деяких держав-учасниць ОБСЕ та з урахуванням вимог СММ щодо безпеки. Місія використовує ці приміщення у світлу пору доби, а також патрулює в цьому населеному пункті вдень).