

Щоденний звіт № 127/2020

від 29 травня 2020 року¹

Короткий виклад

- СММ констатувала збільшення кількості порушень режиму припинення вогню в Донецькій області та зменшення кількості таких порушень у Луганській області, якщо порівнювати з попереднім звітним періодом.
- Члени збройних формувань як і раніше забороняли патрулям Місії доступ на блокпостах уздовж офіційних дорожніх коридорів у Донецькій і Луганській областях*.
- Місія продовжила здійснювати моніторинг на всіх трьох ділянках розведення сил і засобів, а також зафіксувала порушення режиму припинення вогню в межах ділянки розведення в районі Петрівського.
- СММ продовжувала спостерігати за заходами, вжитими на тлі спалаху COVID-19, зокрема на контрольних пунктах в'їзду-виїзду та блокпостах у Донецькій і Луганській областях.
- У Луганській області Місія сприяла уможливленню видалення рослинності поблизу Вільхового, ремонту обладнання для електропостачання неподалік Довгого, а також ремонту водогонів у Золотому-5 (Михайлівці).

Порушення режиму припинення вогню²



¹ На основі інформації, що надійшла від моніторингових команд станом на 19:30 28 травня 2020 року (за східноєвропейським літнім часом).

² Більш детальну інформацію про всі випадки порушення режиму припинення вогню, а також мапи Донецької та Луганської областей, де відмічені всі місця, згадані у звіті, представлено у додатку. Упродовж звітнього періоду камера СММ у Петрівському не функціонувала.

³ Зокрема вибухи.

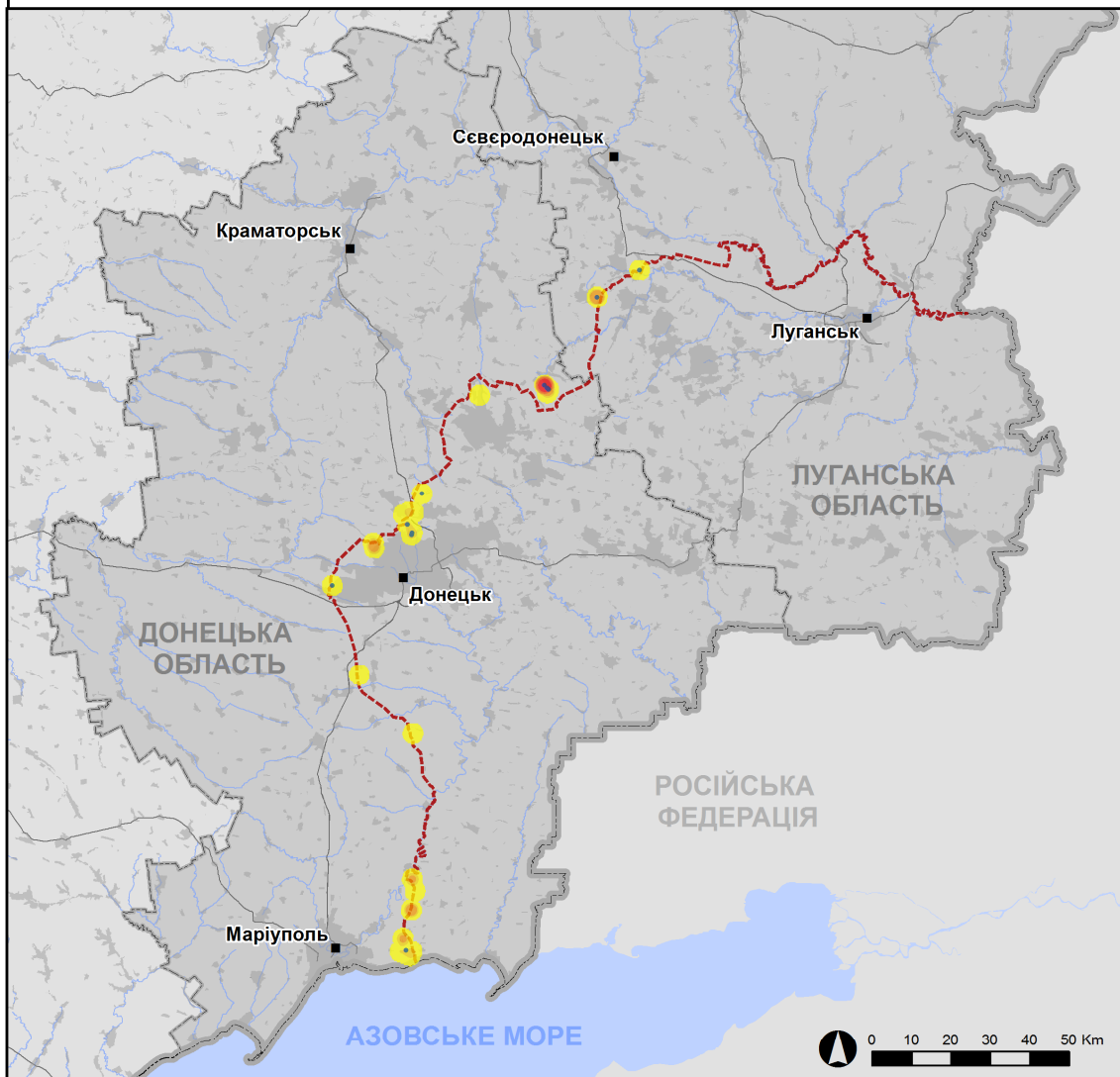
⁴ Зокрема внаслідок вогню з озброєння невстановленого типу.

Мапа зафіксованих порушень режиму припинення вогню



Організація з безпеки та співробітництва в Європі
Спеціальна моніторингова місія в Україні

Зафіксовані СММ порушення режиму припинення вогню 28 травня 2020 р.



Концентрація порушень режиму припинення вогню

- Висока
- Середня
- Низька
- Вибух
- Населений пункт
- Лінія зіткнення (орієнт.)

Джерела: адміністративні кордони — УКГП ООН; дороги, річки — проект OpenStreetMap; море — VLIZ (2005).
Акваторії МГО, інше — ОБСЄ.

Система координат: WGS 1984 UTM Zone 37N

Ця мапа надається винятково для наочності.
Відсутність помилок у мапі не гарантується,
а її зміст не означає, що СММ ОБСЄ
затверджує або ухвалює офіційний статус мапи.

© СММ ОБСЄ 2019 Не дозволяється використовувати,
копіювати, відтворювати, передавати, транслювати,
продавати, ліцензувати або застосовувати
без попереднього дозволу з боку ОБСЄ
у письмовому вигляді.
Створено: 29/05/2020

У Донецькій області СММ констатувала збільшення кількості порушень режиму припинення вогню, тимчасом зафіксувавши менше вибухів (близько 45), якщо порівнювати з [попереднім звітним періодом](#) (приблизно 70 вибухів). Близько 80% порушень режиму припинення вогню, зокрема половину вибухів, зафіксовано в районах на південний схід від н. п. Світлодарськ (підконтрольний урядові, 57 км на північний схід від Донецька).

У Луганській області Місія констатувала зменшення кількості порушень режиму припинення вогню, зафіксувавши також менше вибухів (близько 55), якщо порівнювати з [попереднім звітним періодом](#) (приблизно 120 вибухів). Практично всі порушення режиму припинення вогню, зокрема майже всі вибухи, зафіксовано в районах на південний схід від н. п. Попасна (підконтрольний урядові, 69 км на захід від Луганська).

Члени збройних формувань і далі забороняли СММ доступ на блокпостах уздовж лінії зіткнення

Члени збройних формувань і далі забороняли патрулям Місії доступ на блокпостах уздовж офіційних дорожніх коридорів. Ці обмеження перешкоджають виконанню мандата СММ⁵.

У Донецькій області на блокпості північніше н. п. Горлівка (непідконтрольний урядові, 39 км на північний схід від Донецька) 2 члени збройних формувань [вкотре](#) не пропустили патруль Місії до непідконтрольних урядові районів, пославшись на обмеження у зв'язку з COVID-19. Спостерігачі знову зафіксували наявність металевого загородження та шипів поперек дороги, а також попереджувального знака про мінну небезпеку*.

У Луганській області на блокпості південніше мосту біля Станиці Луганської (15 км на північний схід від Луганська) член збройних формувань [знову](#) не пропустив патруль Місії до підконтрольних урядові районів, пославшись на карантинні обмеження у зв'язку з COVID-19*.

Ділянки розведення в районах Станиці Луганської, Золотого і Петрівського⁶

28 травня, перебуваючи в межах ділянки розведення в районі н. п. Станиця Луганська (підконтрольний урядові, 16 км на північний схід від Луганська), спостерігачі бачили 3 членів збройних формувань (із нарукавними пов'язками з написом «СЦКК») між новим прольотом мосту біля Станиці Луганської та блокпостом збройних формувань південніше мосту.

28 травня, здійснюючи моніторинг на південному краї ділянки розведення в районі н. п. Золоте (підконтрольний урядові, 60 км на захід від Луганська), команда СММ чула 2 вибухи невизначеного походження орієнтовно за 4–6 км на північний захід (за оцінкою, поза ділянкою розведення, однак у межах 5 км від її краю). Того ж дня

⁵ Місія почала стикатися з регулярними відмовами в доступі на блокпостах збройних формувань при спробі проїзду/переходу в напрямку непідконтрольних урядові районів із 21 березня в Донецькій області та з 23 березня в Луганській області. Для ознайомлення з детальнішою інформацією див. щоденні й оперативні звіти СММ.

⁶ Розведення передбачено Рамковим рішенням Тристоронньої контактної групи про розведення сил і засобів від 21 вересня 2016 року.

спостерігачі бачили 5 членів збройних формувань (із нарукавними пов'язками з написом «СЦКК») біля південного краю ділянки розведення; троє з них йшли ділянкою розведення вздовж автодороги Т1316 до місця орієнтовно за 350 м на північ від її південного краю.

Увечері 27 травня камера СММ, установлена поблизу н. п. Богданівка (підконтрольний урядові, 41 км на південний захід від Донецька), зафіксувала 5 невизначених боєприпасів, що пролетіли орієнтовно за 2–4 км на східно-південний схід — за оцінкою, у межах ділянки розведення в районі н. п. Петрівське (непідконтрольний урядові, 41 км на південь від Донецька).

28 травня, здійснюючи моніторинг у 3 місцях біля ділянки розведення в районі Петрівського, спостерігачі констатували там спокійну ситуацію.

Відведення озброєння

СММ продовжувала здійснювати моніторинг відведення озброєння, передбаченого Меморандумом, а також Комплексом заходів і Доповненням до нього.

За лініями відведення, але за межами виділених місць зберігання озброєння, Місія зафіксувала 35 одиниць озброєння в підконтрольних урядові районах Донецької області, зокрема 8 самохідних гаубиць (2С7 «Піон», 203 мм) у н. п. Покровськ (кол. Красноармійськ; 55 км на північний захід від Донецька). Більшість одиниць озброєння зафіксовано на залізничних станціях (детальніше див. таблицю нижче).

Ознаки військової присутності та присутності військового типу в зоні безпеки⁷

28 травня приблизно за 3 км на південний схід від н. п. Мирна Долина (підконтрольний урядові, 67 км на північний захід від Луганська) команда СММ зафіксувала тимчасовий блокпост (бронетранспортер «Практика Козак-2», 5 озброєних поліцейських і 5 військовослужбовців Збройних сил України). Приблизно за 2 км на схід від н. п. Золоте-2 (Карбоніт; підконтрольний урядові, 62 км на захід від Луганська) спостерігачі бачили ще один тимчасовий блокпост (бронетранспортер «Практика Козак-2», 6 озброєних поліцейських і 4 військовослужбовців Збройних сил України).

На західній околиці н. п. Хлібодарівка (підконтрольний урядові, 65 км на південний захід від Донецька) члени патруля Місії бачили тимчасовий блокпост (4 озброєних військовослужбовців Збройних сил України) (для отримання інформації про зафіксоване в цьому районі озброєння, див. таблицю нижче).

На залізничній станції поблизу н. п. Зачатівка (підконтрольний урядові, 74 км на південний захід від Донецька) спостерігачі зафіксували комплекс радіоелектронної боротьби («Буковель-АД») (для отримання інформації про зафіксоване в цьому районі озброєння, див. таблицю нижче).

Невибухлий боєприпас на східній околиці Лебединського

На східній околиці н. п. Лебединське (підконтрольний урядові, 99 км на південь від Донецька) команда СММ [знову](#) зафіксувала заіржавілий артилерійський боєприпас,

⁷ Згадана у цьому розділі техніка не підпадає під дію Мінських угод щодо відведення озброєння.

що лежав на асфальтовому покритті за межами об'єкта (за оцінкою, бронебійно-запалювальний 23-мм боєприпас із зенітної установки; перебував там певний час).

Зусилля Місії зі сприяння уможливленню ремонту та функціонування життєво важливих об'єктів цивільної інфраструктури, а також проведення робіт із розмінування

СММ сприяла встановленню локального режиму припинення вогню та здійснювала моніторинг його дотримання для уможливлення видалення рослинності, огляду та технічного обслуговування залізничного полотна біля н. п. Вільхове (підконтрольний урядові, 22 км на північний схід від Луганська); ремонту обладнання для електропостачання поблизу н. п. Довге (непідконтрольний урядові, 22 км на північний захід від Луганська); а також проведення ремонтних робіт на водогонах у н. п. Золоте-5 (Михайлівка; непідконтрольний урядові; 58 км на захід від Луганська).

Місія і далі сприяла забезпеченню функціонування Донецької фільтрувальної станції (ДФС; 15 км на північ від Донецька). Перебуваючи поблизу станції, спостерігачі чули 8 вибухів невизначеного походження, а також постріли та черги зі стрілецької зброї (за оцінкою, усе в межах 5 км від ДФС).

Заходи, вжиті на тлі спалаху COVID-19 на контрольних пунктах в'їзду-виїзду та відповідних блокпостах

У Донецькій області спостерігачі відзначили, що контрольний пункт в'їзду-виїзду (КПВВ) поблизу н. п. Мар'їнка (підконтрольний урядові, 23 км на південний захід від Донецька), а також блокпост збройних формувань біля Горлівки і далі закриті*.

У Луганській області СММ констатувала, що КПВВ у Станиці Луганській і відповідний блокпост збройних формувань південніше мосту біля Станиці Луганської і далі закриті*.

Перебуваючи на ділянці розведення в районі Станиці Луганської, спостерігачі бачили 8 чоловіків, які розвантажували та переміщували вантаж із підконтрольних урядові районів на новому прольоті мосту біля Станиці Луганської. Команда Місії також бачила 4 представників міжнародної організації та 2 транспортні засоби з логотипом міжнародної гуманітарної організації, а також 2 цивільні транспортні засоби, 2 вантажівки та 2 міні-фургони, які стояли на південній стороні мосту. Спостерігачі також помітили 4 робітників, які на палетах переміщували вантаж із підконтрольних урядові районів, дезінфікували його та завантажували у вантажівки. Представник міжнародної організації розповів команді СММ, що приблизно 9,5 тон гуманітарної допомоги з наборами для проділь, водними насосами, медикаментами, медичними масками, рукавичками й іншими засобами протидії COVID-19 передано в непідконтрольні урядові райони.

СММ продовжувала стежити за ситуацією в Чернівцях, Херсоні, Дніпрі, Одесі, Львові, Івано-Франківську, Харкові та Києві.

***Обмеження свободи пересування та інші перешкоди у виконанні мандата СММ**

Робота з моніторингу та свобода пересування СММ обмежені загрозами у сфері безпеки, включаючи ризики, пов'язані з наявністю мін і невибухлих боєприпасів, а

також іншими перешкодами, які щодня змінюються. Мандат СММ передбачає вільний і безпечний доступ по всій Україні. Усі підписанти Комплексу заходів погодилися з необхідністю вільного та безпечного доступу, а також із тим, що обмеження свободи пересування СММ є порушенням і що на такі порушення необхідно швидко реагувати. Вони також дійшли згоди, що Спільний центр з контролю та координації (СЦКК) повинен сприяти такому реагуванню та здійснювати загальну координацію робіт з розмінування. Однак збройні формування в окремих районах Донецької та Луганської областей часто відмовляють СММ у доступі до районів, прилеглих до непідконтрольних урядові ділянок кордону України (наприклад, див. [Щоденний звіт СММ від 27 травня 2020 року](#)). Діяльність СММ у Донецькій та Луганській областях, як і раніше, залишалася обмеженою після того, як [23 квітня 2017 року поблизу Пришиба стався інцидент, який призвів до загибелі людини](#). Унаслідок цього спроможність Місії вести спостереження залишалася обмеженою.

Заборона доступу:

- На блокпості північніше н. п. Горлівка (непідконтрольний урядові, 39 км на північний схід від Донецька) 2 озброєні члени збройних формувань [вкотре](#) не пропустили патруль Місії до непідконтрольних урядові районів, пославшись на обмеження у зв'язку з COVID-19. Спостерігачі знову зафіксували наявність металевого загородження та шипів поперек дороги, а також попереджувального знака про мінну небезпеку.
- На блокпості південніше мосту біля Станиці Луганської (15 км на північний схід від Луганська) член збройних формувань [знову](#) не пропустив патруль Місії до підконтрольних урядові районів, пославшись на карантинні обмеження у зв'язку з COVID-19.

Регулярні обмеження на ділянках розведення сил і засобів та через міни/невибухлі боєприпаси:

- Не здійснивши суцільного розмінування, вилучення невибухлих боєприпасів та усунення інших перешкод, сторони і далі відмовляли СММ у необмеженому доступі, а також у можливості пересуватися окремими дорогами, які раніше були визначені як важливі для здійснення Місією ефективного моніторингу та для пересування цивільних осіб.

Таблиця озброєння

Озброєння, розміщене за лініями відведення, але за межами виділених місць зберігання озброєння

Дата	К-ть одиниць озброєння	Вид озброєння	Місце	Джерело спостереження
підконтрольні уряду райони				
28.05.2020	8	самохідна гаубиця (2С7 «Піон», 203 мм)	на майданчику залізничної станції в н. п. Покровськ (кол. Красноармійськ; 55 км на північний захід від Донецька)	патруль
	2	буксирувана гаубиця (Д-20, 152 мм)	на західній околиці н. п. Хлібодарівка (65 км на південний захід від Донецька)	
	6	самохідна гаубиця (2С1 «Гвоздика», 122 мм)	на залізничній станції у н. п. Зачатівка (74 км на південний захід від Донецька)	
	8	зенітні ракетні комплекси (9К35 «Стріла-10» — 6 од., 9К37М1 — 2 од.)	<i>на цій залізничній станції також зафіксовано 26 бойових броньованих машин, 3 мінні загороджувачі (ГМЗ-3), 1 зенітну установку (ЗУ-23, 23 мм), 8 санітарних машин, 1 комплекс РЕБ, а також 17 важких транспортерів і 3 важкі вантажівки⁸</i>	
	17	танк (Т-64)		

⁸ Згадані у цьому розділі бойові броньовані машини, санітарні машини та військові машини не підпадають під дію Мінських угод щодо відведення озброєння.

Таблиця порушень режиму припинення вогню станом на 28 травня 2020 р.⁹

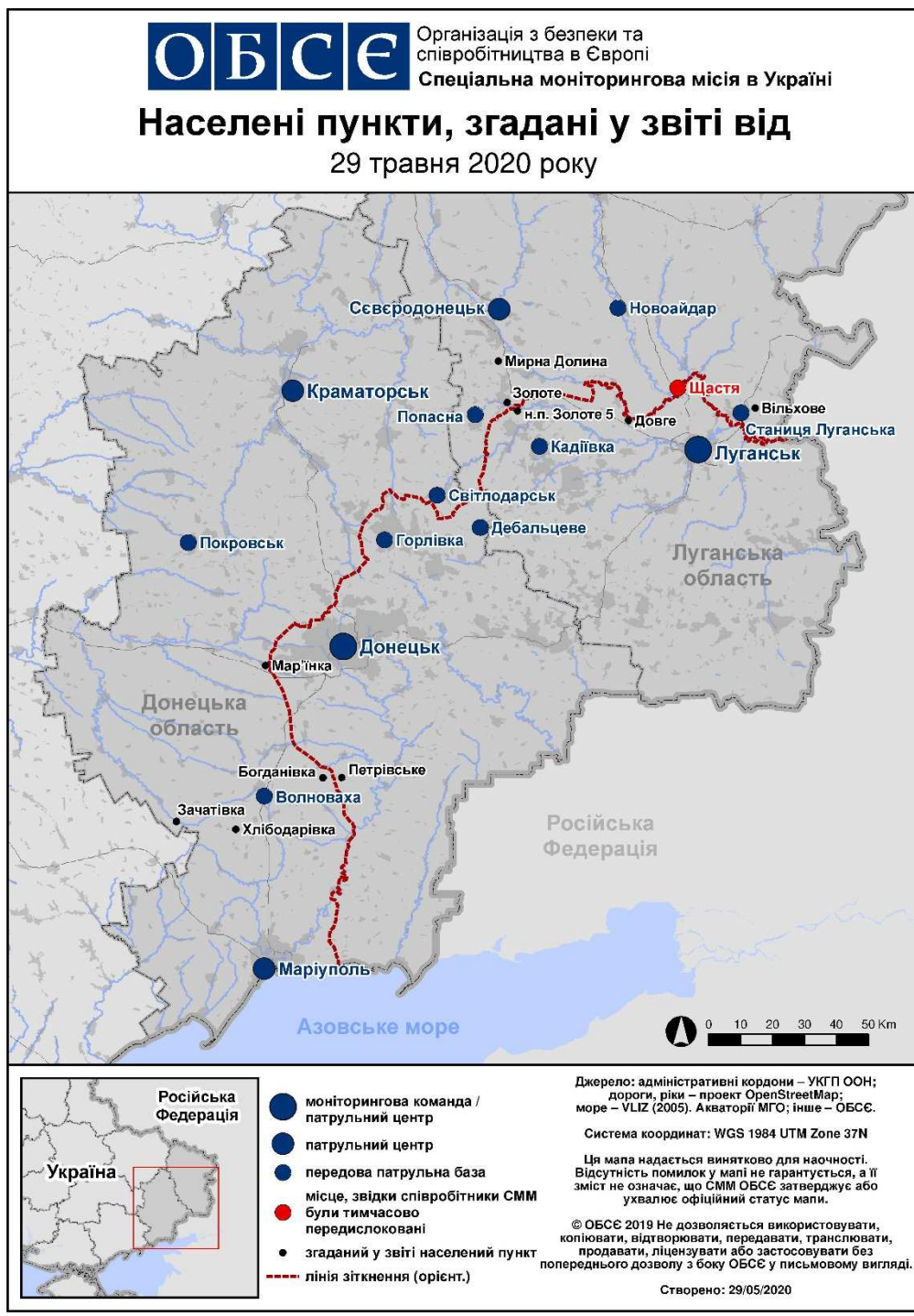
Місце розміщення СММ	Місце події	Спосіб	К-ть	Спостереження	Опис	Озброння	Дата, час
камера СММ у н. п. Авдіївка (підконтрольний уряду, 17 км на Пн від Донецька)	2–4 км на Сх	зафіксувала	3	Н/Д боєприпас	ПдЗх–ПнСх	Н/Д	27.05, 21:12
	2–4 км на Сх	зафіксувала	5	Н/Д боєприпас	ПдЗх–ПнСх	Н/Д	27.05, 21:17
камера СММ у н. п. Березове (підконтрольний уряду, 31 км на ПдЗх від Донецька)	3–5 км на ПдСх	зафіксувала	2	Н/Д боєприпас	ПдЗх–ПнСх	Н/Д	28.05, 01:03
	3–5 км на ПдСх	зафіксувала	3	Н/Д боєприпас	ПдЗх–ПнСх	Н/Д	28.05, 01:04
камера СММ за 2 км на Сх від н. п. Богданівка (підконтрольний уряду, 41 км на ПдЗх від Донецька)	2–4 км на СхПдСх	зафіксувала	1	Н/Д боєприпас	Пн–Пд (за оцінкою, у межах ділянки розведення в районі Петрівського)	Н/Д	27.05, 22:15
	2–4 км на СхПдСх	зафіксувала	1	Н/Д боєприпас	Пн–Пд (за оцінкою, у межах ділянки розведення в районі Петрівського)	Н/Д	27.05, 22:16
	2–4 км на СхПдСх	зафіксувала	3	Н/Д боєприпас	Пн–Пд (за оцінкою, у межах ділянки розведення в районі Петрівського)	Н/Д	27.05, 23:25
камера СММ у н. п. Чермалик (підконтрольний уряду, 77 км на Пд від Донецька)	2–4 км на ПдПдСх	зафіксувала	1	Н/Д боєприпас	Пн–Пд	Н/Д	27.05, 22:50
	2–4 км на ПдПдСх	зафіксувала	15	Н/Д боєприпас	ПнПнЗх–ПдПдСх	Н/Д	28.05, 00:25
	2–4 км на ПдПдСх	зафіксувала	2	Н/Д боєприпас	Пн–Пд	Н/Д	28.05, 01:24
камера СММ на Донецькій фільтрувальній станції (15 км на Пн від Донецька)	0,5–1 км на Пд	зафіксувала	1	Н/Д боєприпас	ПнЗх–ПдСх	Н/Д	27.05, 21:16
	300–800 м на Пд	зафіксувала	1	Н/Д боєприпас	ПнЗх–ПдСх	Н/Д	27.05, 21:17
камера СММ за 1,5 км на ПнСх від н. п. Гнутове (підконтрольний уряду, 90 км на Пд від Донецька)	3–5 км на СхПдСх	зафіксувала	9	Н/Д боєприпас	ПдЗх–ПнСх	Н/Д	27.05, 22:56
	3–5 км на СхПдСх	зафіксувала	1	Н/Д боєприпас	ПдЗх–ПнСх	Н/Д	27.05, 22:57
	3–5 км на СхПдСх	зафіксувала	9	Н/Д боєприпас	ПдЗх–ПнСх	Н/Д	27.05, 23:44
	3–5 км на СхПдСх	зафіксувала	6	Н/Д боєприпас	ПдЗх–ПнСх	Н/Д	27.05, 23:48
	3–5 км на СхПдСх	зафіксувала	4	Н/Д боєприпас	ПдЗх–ПнСх	Н/Д	27.05, 23:52
	2–4 км на СхПнСх	зафіксувала	1	Н/Д боєприпас	Пн–Пд	Н/Д	27.05, 22:01
	2–4 км на СхПнСх	зафіксувала	1	Н/Д боєприпас	ПнПнЗх–ПдПдСх	Н/Д	27.05, 22:50
	2–4 км на СхПнСх	зафіксувала	1	Н/Д боєприпас	Пн–Пд	Н/Д	28.05, 00:24
камера СММ на КПВВ у н. п. Майорськ (підконтрольний уряду, 45 км на ПнСх від Донецька)	3–5 км на Сх	зафіксувала	1	Н/Д боєприпас	випущена(-й) угору	Н/Д	27.05, 22:09
камера СММ на КПВВ у н. п. Мар'їнка (підконтрольний уряду, 23 км на ПдЗх від Донецька)	3–5 км на ПнПнСх	зафіксувала	1	Н/Д боєприпас	Зх–Сх	Н/Д	27.05, 21:22
	3–5 км на ПнПнСх	зафіксувала	1	Н/Д боєприпас	Зх–Сх	Н/Д	27.05, 21:36
	3–5 км на ПнПнСх	зафіксувала	1	вибух	невизначеного походження	Н/Д	27.05, 21:36
	3–5 км на ПнПнСх	зафіксувала	1	Н/Д боєприпас	Зх–Сх	Н/Д	27.05, 21:45
	3–5 км на ПнПнСх	зафіксувала	1	Н/Д боєприпас	Зх–Сх	Н/Д	28.05, 00:28
камера СММ на шахті «Октябрська» (непідконтрольна уряду, 9 км на ПнЗх від центру Донецька)	2–4 км на ЗхПдЗх	зафіксувала	4	Н/Д боєприпас	ПнПнСх–ПдПдЗх	Н/Д	27.05, 21:30
	2–4 км на ЗхПдЗх	зафіксувала	5	Н/Д боєприпас	ПнПнСх–ПдПдЗх	Н/Д	27.05, 21:31
	2–4 км на ЗхПдЗх	зафіксувала	4	Н/Д боєприпас	ПнПнСх–ПдПдЗх	Н/Д	27.05, 21:32
	2–4 км на Зх	зафіксувала	12	Н/Д боєприпас	випущена(-й) угору	Н/Д	27.05, 21:54
	2–4 км на ЗхПдЗх	зафіксувала	5	Н/Д боєприпас	ПнПнСх–ПдПдЗх	Н/Д	27.05, 22:10
камера СММ за 1 км на ПдЗх від н. п. Широкине (підконтрольний уряду, 100 км на Пд від Донецька)	2–4 км на ПнПнСх	зафіксувала	5	Н/Д боєприпас	Зх–Сх	Н/Д	27.05, 22:47
	3–5 км на Пн	зафіксувала	1	вибух	невизначеного походження	Н/Д	28.05, 00:04
	3–5 км на ПнПнЗх	зафіксувала	4	Н/Д боєприпас	ПдЗх–ПнСх	Н/Д	28.05, 00:47
	3–5 км на ПнПнЗх	зафіксувала	2	Н/Д боєприпас	ПдЗх–ПнСх	Н/Д	28.05, 00:48
	3–5 км на ПнПнСх	зафіксувала	6	Н/Д боєприпас	Зх–Сх	Н/Д	28.05, 02:54
камера СММ у н. п. Світлодарськ (підконтрольний уряду, 57 км на ПнСх від Донецька)	3–5 км на ПдСх	зафіксувала	7	Н/Д боєприпас	ЗхПдЗх–СхПнСх	Н/Д	28.05, 02:30
	3–5 км на ПдСх	зафіксувала	3	Н/Д боєприпас	ПдЗх–ПнСх	Н/Д	28.05, 03:24

⁹ У таблиці вказані лише ті інциденти, які спостерігачі СММ бачили особисто чи які були зафіксовані камерами СММ, а також ті випадки, які СММ оцінює як навчання з бойовою стрільбою, контрольовані вибухи і т.д. Зазначені деталі, а саме: відстань, напрямок, тип зброї і т. д., базуються на оцінках, зроблених спостерігачами на місцях та спеціалістами з технічного моніторингу і необов'язково завжди є точними. Напис «невідомо» (Н/Д) означає, що СММ не змогла підтвердити таку інформацію у зв'язку з відстанню, погодними умовами, технічними обмеженнями та/або з інших причин. Одні і ті ж самі, за оцінкою СММ, порушення режиму припинення вогню, зафіксовані паралельно декількома патрулями/камерами, відображаються у таблиці лише один раз.

Місце розміщення СММ	Місце події	Спосіб	К-ть	Спостереження	Опис	Озброння	Дата, час
приблизно 1 км на ПнЗх від залізничного вокзалу в н. п. Ясинувата (непідконтрольний уряду, 16 км на ПнСх від Донецька)	5–7 км на ПдПдЗх	чули	8	вибух	невизначеного походження	Н/Д	28.05, 10:07–10:11
	6–7 км на ПдПдЗх	чули	3	вибух	невизначеного походження	Н/Д	28.05, 10:22
	6–7 км на ПдПдЗх	чули	1	вибух	невизначеного походження	Н/Д	28.05, 10:41
	4–5 км на Пн	чули	1	вибух	невизначеного походження	Н/Д	28.05, 11:00
приблизно 600 м на ПнСх від н. п. Лебединське (підконтрольний уряду, 99 км на Пд від Донецька)	3–4 км на СхПдСх	чули	1	черга		великокаліберний кулемет	28.05, 11:57–11:59
	3–4 км на ПнСх	чули	18	постріл		стрілецька зброя	28.05, 11:57–11:59
приблизно 2,5 км на ПдСх від н. п. Авдіївка (підконтрольний уряду, 17 км на Пн від Донецька)	3–4 км на ПдПдСх	чули	7	вибух	невизначеного походження	Н/Д	28.05, 10:06
	1–2 км на ПдПдСх	чули		постріл	численні перехресні	стрілецька зброя	28.05, 10:18–10:22
	1–2 км на ПдПдСх	чули		постріл	численні перехресні	стрілецька зброя	28.05, 10:23–10:32
	3–4 км на ПдПдСх	чули	1	вибух	невизначеного походження	Н/Д	28.05, 10:36
	1–2 км на ПдПдСх	чули		постріл	численні перехресні	стрілецька зброя	28.05, 10:35–10:38
	1–2 км на ПдПдСх	чули		постріл	численні перехресні	стрілецька зброя	28.05, 10:40–11:00
	0,5–1 км на ПдПдСх	чули	1	постріл		стрілецька зброя	28.05, 11:00
н. п. Світлодарськ (підконтрольний уряду, 57 км на ПнСх від Донецька)	3–5 км на ПдСх	чули	1	вибух	невизначеного походження	Н/Д	27.05, 18:30–18:32
	2–3 км на ПдСх	чули	5	постріл		стрілецька зброя	27.05, 18:30–18:32
	2–3 км на ПдСх	чули	21	черга		великокаліберний кулемет	27.05, 18:30–18:32
	3–5 км на ПдСх	чули	1	вибух	невизначеного походження	Н/Д	27.05, 18:33–18:34
	2–3 км на ПдСх	чули	27	черга		великокаліберний кулемет	27.05, 18:33–18:34
	2–3 км на ПдСх	чули	9	постріл		стрілецька зброя	27.05, 18:33–18:34
	2–3 км на ПдСх	чули	33	черга		великокаліберний кулемет	27.05, 18:35–18:37
	2–3 км на ПдСх	чули	16	постріл		стрілецька зброя	27.05, 18:35–18:37
	2–3 км на ПдСх	чули	32	постріл		стрілецька зброя	27.05, 18:38–18:39
	2–3 км на ПдСх	чули	22	черга		великокаліберний кулемет	27.05, 18:38–18:39
	3–5 км на ПдСх	чули	2	вибух		Н/Д	27.05, 18:38–18:39
	3–5 км на ПдСх	чули	1	вибух	невизначеного походження	Н/Д	27.05, 18:40–18:42
	2–3 км на ПдСх	чули	10	черга		великокаліберний кулемет	27.05, 18:40–18:42
	2–3 км на ПдСх	чули	4	постріл		стрілецька зброя	27.05, 18:40–18:42
	3–4 км на ПдСх	чули	4	вибух	невизначеного походження	Н/Д	27.05, 18:43–18:46
	2–3 км на ПдСх	чули	48	черга		великокаліберний кулемет	27.05, 18:43–18:46
	2–3 км на ПдСх	чули	36	постріл		стрілецька зброя	27.05, 18:43–18:46
	3–4 км на ПдСх	чули	4	вибух	невизначеного походження	Н/Д	27.05, 18:48–18:49
	2–3 км на ПдСх	чули	20	черга		великокаліберний кулемет	27.05, 18:48–18:49
	2–3 км на ПдСх	чули	38	постріл		стрілецька зброя	27.05, 18:48–18:49
3–5 км на ПдСх	чули	5	вибух	невизначеного походження	Н/Д	27.05, 18:50–18:52	
2–3 км на ПдСх	чули	10	черга		великокаліберний кулемет	27.05, 18:54–18:56	
2–3 км на ПдСх	чули	3	вибух	невизначеного походження	Н/Д	27.05, 21:03–21:45	
2–3 км на ПдСх	чули	5	постріл		стрілецька зброя	27.05, 21:05	

Місце розміщення СММ	Місце події	Спосіб	К-ть	Спостереження	Опис	Озброєння	Дата, час
	2-3 км на ПдСх	чули	26	черга		великокаліберний кулемет	27.05, 21:10-21:12
	2-3 км на ПдСх	чули	33	черга		великокаліберний кулемет	27.05, 21:15-21:18
	2-3 км на ПдСх	чули	44	черга		великокаліберний кулемет	27.05, 21:20-21:24
	2-3 км на ПдСх	чули	22	черга		великокаліберний кулемет	27.05, 21:25-21:27
	3-5 км на ПдСх	чули	1	вибух	невизначеного походження	Н/Д	27.05, 21:25
	2-3 км на ПдСх	чули	6	постріл		стрілецька зброя	27.05, 21:35
	2-3 км на ПдСх	чули	3	постріл		стрілецька зброя	27.05, 21:46
	3-5 км на ПдСх	чули	1	вибух	невизначеного походження	Н/Д	27.05, 21:55
	2-3 км на ПдСх	чули	10	черга		великокаліберний кулемет	27.05, 21:05
	2-3 км на ПдСх	чули	12	черга		великокаліберний кулемет	27.05, 21:58-22:00
	2-3 км на ПдСх	чули	8	постріл		стрілецька зброя	27.05, 22:00
	2-3 км на ПдСх	чули	12	черга		великокаліберний кулемет	27.05, 22:05
	2-3 км на ПдСх	чули	6	постріл		стрілецька зброя	27.05, 22:06
	2-3 км на ПдСх	чули	18	черга		великокаліберний кулемет	27.05, 22:07-22:09
	2-3 км на ПдСх	чули	12	черга		великокаліберний кулемет	27.05, 22:12-22:14
	2-3 км на ПдСх	чули	17	постріл		стрілецька зброя	27.05, 22:50-22:53
	2-3 км на ПдСх	чули	8	черга		великокаліберний кулемет	27.05, 22:54-22:58
	2-3 км на ПдСх	чули	14	черга		великокаліберний кулемет	27.05, 23:04-23:07
	2-3 км на ПдСх	чули	8	черга		великокаліберний кулемет	27.05, 23:16-23:18
	2-3 км на ПдСх	чули	7	черга		великокаліберний кулемет	27.05, 23:20-23:23
	2-3 км на ПдСх	чули	10	черга		великокаліберний кулемет	27.05, 23:24-23:26
	2-3 км на ПдСх	чули	18	черга		великокаліберний кулемет	27.05, 23:42-23:45
Пн околиця н. п. Попасна (підконтрольний уряду, 69 км на Зх від Луганська)	3-7 км на ПдСх	чули	52	вибух	невизначеного походження	Н/Д	28.05, 17:03-17:10
3 км на Пн від н. п. Первомайськ (непідконтрольний уряду, 58 км на Зх від Луганська)	4-6 км на ПнСх	чули	1	вибух	невизначеного походження (за оцінкою, за межами ділянки розведення в районі Золотого)	Н/Д	28.05, 11:10
	4-6 км на ПнСх	чули	1	вибух	невизначеного походження (за оцінкою, за межами ділянки розведення в районі Золотого)	Н/Д	28.05, 11:29

Мапа Донецької та Луганської областей¹⁰



¹⁰ За рішенням Постійної ради №1117 від 21 березня 2014 року, СММ базується в десяти містах на всій території України (Херсон, Одеса, Львів, Івано-Франківськ, Харків, Донецьк, Дніпро, Чернівці, Луганськ і Київ). Ця мапа східної України призначена для ілюстративних цілей. На ній вказані населені пункти, згадані у звіті, а також ті, де є офіси СММ (моніторингові команди, патрульні центри і передові патрульні бази) в Донецькій і Луганській областях. (Червоним кольором виділено передову патрульну базу, з якої співробітники СММ були тимчасово передислоковані згідно з рекомендаціями експертів із безпеки з деяких держав-учасниць ОБСЕ та з урахуванням вимог СММ щодо безпеки. Місія використовує ці приміщення у світлу пору доби, а також патрулює в цьому населеному пункті вдень).