

Щоденний звіт № 126/2020

від 28 травня 2020 року¹

Короткий виклад

- СММ констатувала зменшення кількості порушень режиму припинення вогню в Донецькій області та збільшення кількості таких порушень у Луганській області, якщо порівнювати з попереднім звітним періодом.
- Члени збройних формувань продовжували забороняти патрулям Місії доступ на блокпостах уздовж офіційних дорожніх коридорів у Донецькій і Луганській областях*.
- СММ продовжувала здійснювати моніторинг ситуації на всіх трьох ділянках розведення сил і засобів; у вечірній час на ділянках розведення в районах Золотого та Петрівського зафіксовано присутність людей.
- Місія зафіксувала озброєння, розміщене за лініями відведення, однак за межами виділених місць зберігання озброєння з обох боків лінії зіткнення у Донецькій області.
- СММ продовжувала спостерігати за заходами, вжитими на тлі спалаху COVID-19, зокрема на контрольних пунктах в'їзду-виїзду та блокпостах у Донецькій і Луганській областях.
- У Луганській області Місія сприяла уможливленню видалення рослинності поблизу Вільхового, ремонту обладнання для електропостачання неподалік Довгого, а також проведенню робіт із розмінування біля Трьохізбенки.
- Свободу пересування патрулів СММ і далі обмежували*.

Порушення режиму припинення вогню²

Кількість зафіксованих порушень режиму припинення вогню³ Кількість зафіксованих вибухів⁴



¹ На основі інформації, що надійшла від моніторингових команд станом на 19:30 27 травня 2020 року (за східноєвропейським літнім часом).

² Більш детальну інформацію про всі випадки порушення режиму припинення вогню, а також мапи Донецької та Луганської областей, де відмічені всі місця, згадані у звіті, представлено у додатку. Упродовж звітнього періоду камера СММ у Петрівському не функціонувала. Густий туман обмежував можливості здійснення спостереження майже всіх камер СММ уздовж лінії зіткнення.

³ Зокрема вибухи.

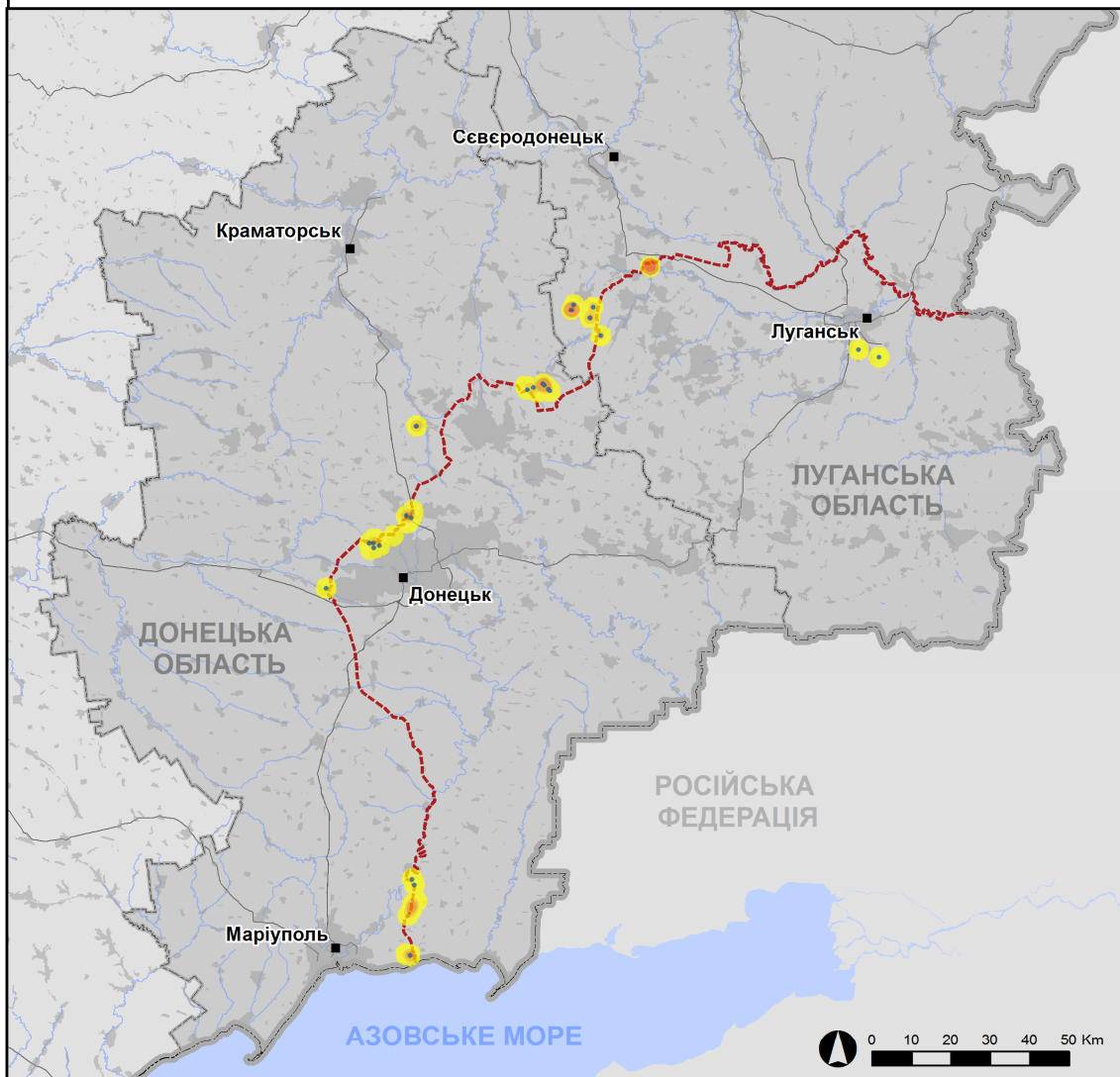
⁴ Зокрема від вогню з озброєння невстановленого типу.

Мапа зафіксованих порушень режиму припинення вогню




Організація з безпеки та співробітництва в Європі
Спеціальна моніторингова місія в Україні

Зафіксовані СММ порушення режиму припинення вогню 27 травня 2020 р.



Концентрація порушень режиму припинення вогню

-  Висока
- 
-  Низька
-  Вибух
-  Населений пункт
-  Лінія зіткнення (орієнт.)

Джерела: адміністративні кордони — УКГП ООН; дороги, річки — проект OpenStreetMap; море — VLIZ (2005).
Акваторії МГО, інше — ОБСЄ.

Система координат: WGS 1984 UTM Zone 37N

Ця мапа надається винятково для наочності.
Відсутність помилок у мапі не гарантується,
а її зміст не означає, що СММ ОБСЄ
затверджує або ухвалює офіційний статус мапи.

© СММ ОБСЄ 2019 Не дозволяється використовувати,
копіювати, відтворювати, передавати, транслювати,
продавати, ліцензувати або застосовувати
без попереднього дозволу з боку ОБСЄ
у письмовому вигляді.
Створено: 28/05/2020

У Донецькій області Місія констатувала зменшення кількості порушень режиму припинення вогню, зафіксувавши також менше вибухів (близько 70), якщо порівнювати з [попереднім звітним періодом](#) (приблизно 90 вибухів). Близько половини порушень режиму припинення вогню, зокрема більшість вибухів, зафіксовано в районах на південь від н. п. Світлодарськ (підконтрольний урядові, 57 км на північний схід від Донецька) і на північ від н. п. Широкине (підконтрольний урядові, 100 км на південь від Донецька). Рано-вранці 27 травня камера СММ на Донецькій фільтрувальній станції (ДФС; 15 км на північ від Донецька) зафіксувала 4 невизначені боєприпаси, що пролетіли відстані 200–500 м на південно-південний захід.

У Луганській області Місія констатувала збільшення кількості порушень режиму припинення вогню, зафіксувавши також більше вибухів (близько 120), якщо порівнювати з [попереднім звітним періодом](#) (13 вибухів). Більшість порушень режиму припинення вогню, зокрема більшість вибухів, зафіксовано в районах на північ від н. п. Березівське (непідконтрольний урядові, 53 км на північний захід від Луганська) і на південний захід від н. п. Попасна (підконтрольний урядові, 69 км на захід від Луганська).

Члени збройних формувань і далі забороняли СММ доступ на блокпостах уздовж лінії зіткнення

Члени збройних формувань і далі забороняли патрулям Місії доступ на блокпостах уздовж офіційних дорожніх коридорів. Ці обмеження перешкоджають виконанню мандата СММ⁵.

У Донецькій області на блокпості поблизу н. п. Верхньошироківське (кол. Октябрь; непідконтрольний урядові, 85 км на південь від Донецька) озброєний член збройних формувань [знову](#) не пропустив патруль Місії до непідконтрольних урядові районів, пославшись на карантинні обмеження у зв'язку з COVID-19*.

У Луганській області на блокпості південніше мосту біля Станиці Луганської (15 км на північний схід від Луганська) член збройних формувань [знову](#) не пропустив патруль СММ до непідконтрольних урядові районів, пославшись на карантинні обмеження у зв'язку з COVID-19*.

Ділянки розведення в районах Станиці Луганської, Золотоного та Петрівського⁶

27 травня на ділянці розведення в районі н. п. Станиця Луганська (підконтрольний урядові, 16 км на північний схід від Луганська) спостерігачі бачили 3 членів збройних формувань (з наруканими пов'язками з написом «СЦКК») між новим прольотом мосту біля Станиці Луганської та блокпостом збройних формувань південніше мосту.

⁵ Місія почала стикатися з регулярними відмовами в доступі на блокпостах збройних формувань при спробі проїзду/переходу в напрямку непідконтрольних урядові районів із 21 березня в Донецькій області та з 23 березня в Луганській області. Для ознайомлення з детальнішою інформацією див. щоденні й оперативні звіти СММ.

⁶ Розведення передбачено Рамковим рішенням Тристоронньої контактної групи про розведення сил і засобів від 21 вересня 2016 року.

Увечері 26 травня на ділянці розведення в районі н. п. Золоте (підконтрольний урядові, 60 км на захід від Луганська) безпілотний літальний апарат (БПЛА) СММ дальнього радіуса дії зафіксував особу на колишній позиції Збройних сил України приблизно за 500 м на захід від східного краю ділянки розведення й орієнтовно за 100 м на південь від її північного краю.

27 травня команда Місії бачила 6 членів збройних формувань (із нарукавними пов'язками з написом «СЦКК») поблизу південного краю ділянки розведення. Спостерігачі бачили, як двоє з них пройшли ділянкою розведення до місця орієнтовно за 350 м на північ від її південного краю.

26 травня в межах ділянки розведення в районі н. п. Петрівське (непідконтрольний урядові, 41 км на південь від Донецька) на основі доступних СММ даних повітряного спостереження виявлено наявність 20-метрових продовжень двох раніше зафіксованих траншей поблизу її південного східного кута.

Того ж дня за межами ділянки розведення за даними повітряного спостереження виявлено наявність 20-метрового продовження раніше зафіксованої траншеї неподалік її північно-східного кута, а також продовження іншої траншеї приблизно за 1,5 км на схід від південно-східного кута ділянки розведення. Усі зазначені траншеї, за оцінкою, належали збройним формуванням.

Крім того, за межами ділянки розведення за даними повітряного спостереження виявлено наявність продовжень двох раніше зафіксованих траншей (за оцінкою, належали Збройним силам України) приблизно за 1 км і 3 км на південь від його південного краю.

Жодне з зазначених вище продовжень траншей не було зафіксовано за даними повітряного спостереження від 12 травня 2020 року.

Увечері 26 травня на ділянці розведення БПЛА СММ дальнього радіуса дії зафіксував 2 осіб на колишній позиції збройних формувань поблизу її південно-східного кута. Цей БПЛА також зафіксував 4 осіб, які йшли стежкою між 2 колишніми позиціями Збройних сил України приблизно за 1 км на північ від південного краю ділянки розведення та орієнтовно за 2 км на схід від її західного краю; ще декілька осіб (визначити точну чисельність не вдалося) були помічені під деревами приблизно за 200 м далі на північ.

27 травня, перебуваючи в 3 місцях поблизу ділянки розведення в районі Петрівського, спостерігачі відзначили там спокійну ситуацію.

Відведення озброєння

СММ продовжувала здійснювати моніторинг відведення озброєння, передбаченого Меморандумом, а також Комплексом заходів і Доповненням до нього.

За лініями відведення в Донецькій області Місія зафіксувала 58 одиниць озброєння: 48 одиниць у підконтрольних урядові районах, а решту — у непідконтрольних урядові районах. Більшість одиниць озброєння зафіксовано на залізничних станціях (детальніше див. таблицю нижче).

Ознаки військової присутності та присутності військового типу в зоні безпеки⁷

У зоні безпеки СММ зафіксувала бойові броньовані машини та зенітні установки в підконтрольних урядові районах Донецької та Луганської областей, зокрема в житловому районі.

27 травня на блокпості приблизно за 4 км на схід від Світлодарська Місія зафіксувала комплекс радіоелектронної боротьби («Буковель-АД»).

Протитанкові міни поблизу Верхньошироківського та роботи з розмінування біля Мирної Долини

На блокпості західніше Верхньошироківського спостерігачі [знову](#) бачили 3 протитанкові міни, установлені поперек дороги, унаслідок чого патруль СММ не зміг перетнути блокпост*.

На автошляху Т1316 приблизно за 2 км на схід від н.п. Мирна Долина (підконтрольний урядові, 67 км на північний захід від Луганська) спостерігачі бачили 10 членів міжнародної організації з розмінування та 7 транспортних засобів; як повідомлялося, вони готувалися до проведення робіт із розмінування.

Зусилля СММ зі сприяння уможливленню ремонту та функціонування життєво важливих об'єктів цивільної інфраструктури, а також проведення робіт із розмінування

Місія сприяла встановленню локального режиму припинення вогню та здійснювала моніторинг його дотримання для уможливлення видалення рослинності, огляду та технічного обслуговування залізничного полотна біля н. п. Вільхове (підконтрольний урядові, 22 км на північний схід від Луганська); ремонту обладнання для електропостачання поблизу н. п. Довге (непідконтрольний урядові, 22 км на північний захід від Луганська); а також проведення робіт із розмінування на південно-східній околиці н. п. Трьохізбенка (підконтрольний урядові, 32 км на північний захід від Луганська).

СММ і далі сприяла забезпеченню функціонування ДФС. Перебуваючи неподалік станції, спостерігачі чули 3 вибухи невизначеного походження, а також постріли та черги зі стрілецької зброї (за оцінкою, у межах 5 км від ДФС).

Заходи, вжиті на тлі спалаху COVID-19 на контрольних пунктах в'їзду-виїзду та відповідних блокпостах

У Донецькій області Місія констатувала, що контрольний пункт в'їзду-виїзду (КПВВ) неподалік н. п. Мар'їнка (підконтрольний урядові, 23 км на південний захід від Донецька) та блокпост збройних формувань біля Верхньошироківського як раніше закриті*.

У Луганській області спостерігачі відзначили, що КПВВ у Станиці Луганській і відповідний блокпост збройних формувань південніше мосту біля Станиці Луганської як раніше закриті*.

⁷ Згадана у цьому розділі техніка не підпадає під дію Мінських угод щодо відведення озброєння.

СММ продовжувала стежити за ситуацією в Херсоні, Дніпрі, Одесі, Львові, Івано-Франківську, Харкові, Чернівцях і Києві.

***Обмеження свободи пересування та інші перешкоди у виконанні мандата СММ**

Робота з моніторингу та свобода пересування СММ обмежені загрозами у сфері безпеки, включаючи ризики, пов'язані з наявністю мін і невибухлих боєприпасів, а також іншими перешкодами, які щодня змінюються. Мандат СММ передбачає вільний і безпечний доступ по всій Україні. Усі підписанти Комплексу заходів погодилися з необхідністю вільного та безпечного доступу, а також із тим, що обмеження свободи пересування СММ є порушенням і що на такі порушення необхідно швидко реагувати. Вони також дійшли згоди, що Спільний центр із контролю та координації (СЦКК) повинен сприяти такому реагуванню та здійснювати загальну координацію робіт з розмінування. Однак збройні формування в окремих районах Донецької та Луганської областей часто відмовляють СММ у доступі до районів, прилеглих до непідконтрольних урядові ділянок кордону України (наприклад, див. [Щоденний звіт СММ від 27 травня 2020 року](#)). Діяльність СММ у Донецькій та Луганській областях, як і раніше, залишалася обмеженою після того, як [23 квітня 2017 року поблизу Пришиба стався інцидент, який призвів до загибелі людини](#). Унаслідок цього спроможність Місії вести спостереження залишалася обмеженою.

Заборона доступу:

- На блокпості південніше мосту біля Станиці Луганської (15 км на північний схід від Луганська) член збройних формувань [знову](#) не пропустив патруль Місії до непідконтрольних урядові районів, пославшись на карантинні обмеження у зв'язку з COVID-19.
- На блокпості західніше н. п. Верхньошироківське (кол. Октябр; непідконтрольний урядові, 85 км на південь від Донецька) озброєний член збройних формувань [знову](#) не пропустив патруль Місії до непідконтрольних урядові районів, пославшись на карантинні обмеження у зв'язку з COVID-19.

Регулярні обмеження на ділянках розведення сил і засобів і через міни/невибухлі боєприпаси:

- Не здійснивши суцільного розмінування, вилучення невибухлих боєприпасів та усунення інших перешкод, сторони і далі відмовляли СММ у необмеженому доступі до трьох ділянок розведення, а також у можливості пересуватися окремими дорогами, які раніше були визначені як важливі для здійснення Місією ефективного моніторингу та для пересування цивільних осіб.

Доступ за умови:

- На блокпості приблизно за 2 км на північний схід від н. п. Степанівка (непідконтрольний урядові, 62 км на захід від Луганська) 3 членів збройних формувань (один був явно озброєний) дозволили патрулю Місії проїхати в напрямку н. п. Веселогорівка (непідконтрольний урядові, 64 км на захід від Луганська) лише в супроводі озброєного члена збройних формувань.

Таблиця озброєння

Озброєння, розміщене за лініями відведення, але за межами виділених районів зберігання озброєння

Дата	К-ть одиниць озброєння	Вид озброєння	Місце	Джерело спостереження
підконтрольні уряду райони				
26.05.2020	5	зенітний ракетний комплекс (9К33 «Оса»)	на південній околиці н. п. Покровськ (кол. Красноармійськ; 55 км на північний захід від Донецька)	патруль
	2	зенітний ракетний комплекс (9К33 «Оса»)	у н. п. Калинове (35 км на північ від Донецька)	БПЛА дальнього радіуса дії
27.05.2020	4	зенітні ракетні комплекси (9К33 «Оса» — 3 од, 9К35 «Стріла-10» — 1 од.)	на залізничній станції у н. п. Покровськ (кол. Красноармійськ; 55 км на північний захід від Донецька)	патруль
	2	буксирувана гаубиця (Д-20, 152 мм)	на західній околиці н. п. Хлібодарівка (65 км на південний захід від Донецька)	
	9	протитанкова гармата (МТ-12 «Рапіра», 100 мм)	на залізничній станції у н. п. Зачатівка (74 км на південний захід від Донецька)	
	10	буксирувана гаубиця (Д-20, 152 мм)		
	16	танк (Т-64)		
непідконтрольні уряду райони				
25.05.2020	10	танк (невстановленого типу)	на навчальному полігоні поблизу н. п. Тернове (57 км на схід від Донецька)	дані повітряного спостереження

Інше озброєння⁸

Дата	К-ть одиниць озброєння	Вид озброєння	Місце	Джерело спостереження
непідконтрольні уряду райони				
26.05.2020	6	ймовірно самохідна артилерія/міномети (невстановленого типу)	на навчальному полігоні поблизу н. п. Тернове (57 км на схід від Донецька)	дані повітряного спостереження

Таблиця військової присутності та присутності військового типу у зоні безпеки⁹

Дата	К-ть	Вид	Місце	Джерело спостереження
підконтрольні уряду райони				
26.05.2020	5	бойова броньована машина	у житловому районі н. п. Новозванівка (70 км на захід від Луганська)	БПЛА дальнього радіуса дії
27.05.2020	1	зенітна установка (ЗУ-23, 23 мм)	поблизу н. п. Веселий Гай (42 км на захід від Донецька)	патруль
непідконтрольні уряду райони				
26.05.2020	-	нові продовження 2 траншей	у межах ділянки розведення в районі н. п. Петрівське (41 км на південь від Донецька)	дані повітряного спостереження

⁸ За відсутності інформації щодо калібру цього озброєння встановити, розміщувалося воно з порушенням ліній відведення чи ні, не вдалося.

⁹ Згадана у цьому розділі техніка не підпадає під дію Мінських угод щодо відведення озброєння.

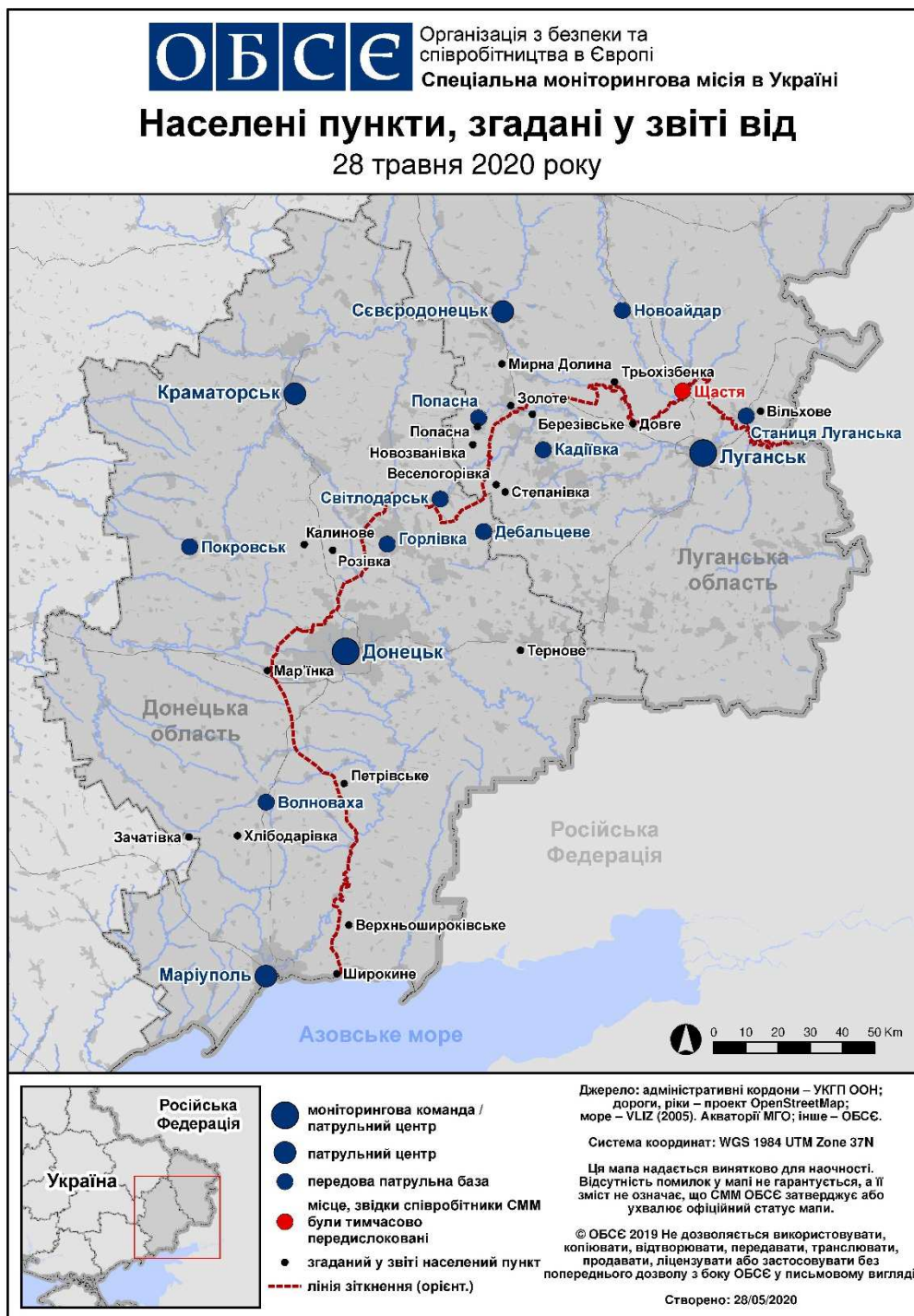
Таблиця порушень режиму припинення вогню станом на 27 травня 2020 р.¹⁰

Місце розміщення СММ	Місце події	Спосіб	К-ть	Спостереження	Опис	Озброння	Дата, час	
камера СММ у н. п. Авдіївка (підконтрольний уряду, 17 км на Пн від Донецька)	3–5 км на СхПдСх	зафіксувала	3	Н/Д боєприпас	ПдПдЗх–ПнПнСх	Н/Д	26.05, 21:30	
	3–5 км на СхПдСх	зафіксувала	1	Н/Д боєприпас	ПнЗх–ПдСх	Н/Д	26.05, 21:30	
	3–5 км на СхПдСх	зафіксувала	1	вибух	невизначеного походження	Н/Д	26.05, 21:31	
	3–5 км на ПдСх	зафіксувала	1	Н/Д боєприпас	ПдЗх–ПнСх	Н/Д	26.05, 23:05	
камера СММ у н. п. Чермалик (підконтрольний уряду, 77 км на Пд від Донецька)	4–5 км на ПдПдСх	зафіксувала	1	Н/Д боєприпас	ПнПнСх–ПдПдЗх	Н/Д	27.05, 03:27	
	2–4 км на ПдПдСх	зафіксувала	1	вибух	невизначеного походження	Н/Д	27.05, 03:29	
	4–5 км на ПдПдСх	зафіксувала	1	вибух	невизначеного походження	Н/Д	27.05, 03:44	
камера СММ на Донецькій фільтрувальній станції (15 км на Пн від Донецька)	0,5–1 км на Пд	зафіксувала	1	Н/Д боєприпас	ПнПнЗх–ПдПдСх	Н/Д	26.05, 21:31	
	200–500 м на ПдПдЗх	зафіксувала	3	Н/Д боєприпас	ЗхПнЗх–СхПдСх	Н/Д	27.05, 03:24	
камера СММ за 1,5 км на ПнСх від н. п. Гнутове (підконтрольний уряду, 90 км на Пд від Донецька)	200–500 м на ПдПдЗх	зафіксувала	1	Н/Д боєприпас	ЗхПнЗх–СхПдСх	Н/Д	27.05, 03:25	
	3–5 км на ПдСх	зафіксувала	5	Н/Д боєприпас	ПнПнСх–ПдПдЗх	Н/Д	26.05, 21:51	
	3–5 км на СхПдСх	зафіксувала	1	спалах дульного полум'я		Н/Д	26.05, 22:33	
	3–5 км на СхПдСх	зафіксувала	1	Н/Д боєприпас	ПдЗх–ПнСх (після попередньої події)	Н/Д	26.05, 22:33	
	3–5 км на СхПдСх	зафіксувала	7	Н/Д боєприпас	ПнПнСх–ПдПдЗх	Н/Д	26.05, 22:49	
	3–5 км на СхПдСх	зафіксувала	2	Н/Д боєприпас	ПнПнСх–ПдПдЗх	Н/Д	26.05, 23:26	
	3–5 км на СхПдСх	зафіксувала	2	Н/Д боєприпас	ПнПнСх–ПдПдЗх	Н/Д	26.05, 23:27	
камера СММ на КПВВ у н. п. Гнутове (підконтрольний уряду, 90 км на Пд від Донецька)	3–5 км на ПдСх	зафіксувала	1	Н/Д боєприпас	ПнПнСх–ПдПдЗх	Н/Д	27.05, 02:17	
	3–5 км на Сх	зафіксувала	15	Н/Д боєприпас	ПнПнСх–ПдПдЗх	Н/Д	27.05, 02:22	
	3–4 км на СхПдСх	зафіксувала	1	Н/Д боєприпас	ПдЗх–ПнСх	Н/Д	26.05, 23:22	
	камера СММ на КПВВ у н. п. Мар'їнка (підконтрольний уряду, 23 км на ПдЗх від Донецька)	2–4 км на Пн	зафіксувала	1	вибух	невизначеного походження	Н/Д	26.05, 21:08
	камера СММ на шахті «Октябрська» (непідконтрольна уряду, 9 км на ПнЗх від центру Донецька)	3–5 км на ЗхПдЗх	зафіксувала	1	освітлювальна ракета	випущена(-й) угору	Н/Д	26.05, 21:02
		1,5–3 км на ЗхПнЗх	зафіксувала	3	Н/Д боєприпас	Пн–Пд	Н/Д	26.05, 22:25
		3–5 км на Зх	зафіксувала	1	вибух	невизначеного походження	Н/Д	26.05, 23:14
3–5 км на Зх		зафіксувала	1	вибух	невизначеного походження	Н/Д	27.05, 00:02	
1–2 км на ЗхПдЗх		зафіксувала	1	вибух	невизначеного походження	Н/Д	27.05, 00:02	
2–4 км на Зх		зафіксувала	1	спалах дульного полум'я		Н/Д	27.05, 00:03	
2–4 км на ЗхПдЗх		зафіксувала	1	Н/Д боєприпас	ПнПнЗх–ПдПдСх (після попередньої події)	Н/Д	27.05, 00:03	
1–2 км на ЗхПдЗх		зафіксувала	1	вибух	розрив (після попередньої події)	Н/Д	27.05, 00:03	
2–4 км на Зх		зафіксувала	1	вибух	невизначеного походження	Н/Д	27.05, 00:03	
2–4 км на ЗхПдЗх		зафіксувала	1	вибух	невизначеного походження	Н/Д	27.05, 00:03	
2–4 км на Зх		зафіксувала	2	Н/Д боєприпас	випущена(-й) угору	Н/Д	27.05, 01:22	
2–4 км на Зх		зафіксувала	1	черга	випущена(-й) угору	Н/Д	27.05, 01:22	
2–4 км на ЗхПнЗх		зафіксувала	2	Н/Д боєприпас	Пн–Пд	Н/Д	27.05, 01:40	
2–4 км на Зх		зафіксувала	1	Н/Д боєприпас	випущена(-й) угору	Н/Д	27.05, 01:41	
2–4 км на ПнСх	зафіксувала	1	Н/Д боєприпас	ПнЗх–ПдСх	Н/Д	26.05, 22:29		
камера СММ за 1 км на ПдЗх від н. п. Широкине (підконтрольний уряду, 100 км на Пд від Донецька)	2–4 км на ПнПнСх	зафіксувала	2	Н/Д боєприпас	СхПдСх–ЗхПнЗх	Н/Д	26.05, 21:54	
	2–4 км на ПнПнСх	зафіксувала	2	Н/Д боєприпас	Сх–Зх	Н/Д	26.05, 22:54	
	2–4 км на ПнПнСх	зафіксувала	6	Н/Д боєприпас	Сх–Зх	Н/Д	26.05, 23:08	
	2–4 км на Пн	зафіксувала	4	Н/Д боєприпас	Сх–Зх	Н/Д	26.05, 23:11	
	2–4 км на ПнПнСх	зафіксувала	1	Н/Д боєприпас	Сх–Зх	Н/Д	26.05, 23:17	

¹⁰ У таблиці вказані лише ті інциденти, які спостерігачі СММ бачили особисто чи які були зафіксовані камерами СММ, а також ті випадки, які СММ оцінює як навчання з бойовою стрільбою, контрольовані вибухи і т.д. Зазначені деталі, а саме: відстань, напрямок, тип зброї і т. д., базуються на оцінках, зроблених спостерігачами на місцях та спеціалістами з технічного моніторингу і необов'язково завжди є точними. Напис «невідомо» (Н/Д) означає, що СММ не змогла підтвердити таку інформацію у зв'язку з відстанню, погодними умовами, технічними обмеженнями та/або з інших причин. Одні і ті ж самі, за оцінкою СММ, порушення режиму припинення вогню, зафіксовані паралельно декількома патрулями/камерами, відображаються у таблиці лише один раз.

Місце розміщення СММ	Місце події	Спосіб	К-ть	Спостереження	Опис	Озброєння	Дата, час
	2–4 км на ПнПнСх	зафіксувала	1	Н/Д боєприпас	Сх–Зх	Н/Д	26.05, 23:21
	2–4 км на ПнПнСх	зафіксувала	1	вибух	невизначеного походження	Н/Д	26.05, 23:41
	2–4 км на ПнПнСх	зафіксувала	3	Н/Д боєприпас	Сх–Зх	Н/Д	26.05, 23:41
камера СММ у н. п. Світлодарськ (підконтрольний уряду, 57 км на ПнСх від Донецька)	2–4 км на ЗхПдЗх	зафіксувала	3	Н/Д боєприпас	Пн–Пд	Н/Д	26.05, 21:26
	2–4 км на ЗхПдЗх	зафіксувала	1	Н/Д боєприпас	ПнПнЗх–ПдПдСх	Н/Д	26.05, 21:42
	2–4 км на ПдЗх	зафіксувала	1	вибух	невизначеного походження	Н/Д	26.05, 21:42
	2–4 км на ЗхПдЗх	зафіксувала	1	Н/Д боєприпас	ПнПнЗх–ПдПдСх	Н/Д	26.05, 21:48
	2–4 км на ЗхПдЗх	зафіксувала	1	Н/Д боєприпас	ПнПнЗх–ПдПдСх	Н/Д	27.05, 01:42
ПдСх околиця н. п. Авдіївка (підконтрольний уряду, 17 км на Пн від Донецька)	1–2 км на ПдСх	чули	3	черга		стрілецька зброя	27.05, 09:22
	1–2 км на ПдСх	чули	4	черга		стрілецька зброя	27.05, 09:39–09:43
	1–2 км на ПдСх	чули	3	вибух	невизначеного походження	Н/Д	27.05, 09:39–09:43
	1–2 км на ПдСх	чули	4	черга		стрілецька зброя	27.05, 10:37
приблизно 2 км на ЗхПдЗх від н. п. Залізне (кол. Артемове; підконтрольний уряду, 42 км на ПнСх від Донецька)	5–7 км на ПдЗх	чули	4	вибух	невизначеного походження	Н/Д	27.05, 10:34–10:40
	5–7 км на ПдЗх	чули	3	вибух	невизначеного походження	Н/Д	27.05, 10:42–10:46
	5–7 км на ПдЗх	чули	3	вибух	невизначеного походження	Н/Д	27.05, 10:47–10:51
	5–7 км на ПдЗх	чули	4	вибух	невизначеного походження	Н/Д	27.05, 10:55–11:01
	5–7 км на ПдЗх	чули	1	вибух	невизначеного походження	Н/Д	27.05, 11:04
н. п. Світлодарськ (підконтрольний уряду, 57 км на ПнСх від Донецька)	3–4 км на Пд	чули	3	черга		великокаліберний кулемет	26.05, 21:33
	4–5 км на ПдСх	чули	1	вибух	невизначеного походження	Н/Д	26.05, 22:54
	2–3 км на ПдПдЗх	чули	8	вибух	невизначеного походження	Н/Д	27.05, 11:56–11:59
	2–3 км на ПдПдЗх	чули	1	вибух	невизначеного походження	Н/Д	27.05, 12:03
	3–5 км на ПдСх	чули	4	вибух	невизначеного походження	Н/Д	27.05, 17:50–17:56
	2–3 км на ПдСх	чули	4	вибух	невизначеного походження	Н/Д	27.05, 17:57–18:03
	2 км на ПдСх	чули	1	черга		стрілецька зброя	27.05, 18:05
	3–5 км на ПдСх	чули	3	вибух	невизначеного походження	Н/Д	27.05, 18:06–18:10
	2 км на ПдСх	чули	16	вибух	невизначеного походження	Н/Д	27.05, 18:10–18:21
	2–3 км на ПдСх	чули	6	вибух	невизначеного походження	Н/Д	27.05, 18:22–18:28
2–3 км на ПдСх	чули	10	черга		великокаліберний кулемет	27.05, 18:22–18:28	
Пн околиця н. п. Калинове-Борщувате (непідконтрольний уряду, 61 км на Зх від Луганська)	10–12 км на ПдПдЗх	чули	9	вибух	невизначеного походження	Н/Д	27.05, 11:55–12:10
Пн околиця н. п. Попасна (підконтрольний уряду, 69 км на Зх від Луганська)	5–7 км на ПдПдЗх	чули	5	вибух	невизначеного походження	Н/Д	27.05, 11:58–14:04
	5–7 км на ПдПдЗх	чули	1	вибух	невизначеного походження	Н/Д	27.05, 14:31
	5–10 км на ПдПдЗх	чули	77	вибух	невизначеного походження	Н/Д	27.05, 15:54–16:31
Пн околиця н. п. Золоте-4 (Родіна; підконтрольний уряду, 59 км на Зх від Луганська)	10–15 км на ПдЗх	чули	11	вибух	невизначеного походження	артилерія (тип — Н/Д)	27.05, 11:55–12:10
центр н. п. Луганськ (непідконтрольний уряду)	4–10 км на ПдЗх	чули	1	вибух	невизначеного походження	Н/Д	27.05, 12:47
	4–10 км на ПдЗх	чули	3	вибух	невизначеного походження	Н/Д	27.05, 13:10–13:30
1,5 км на ПдЗх від н. п. Березівське (непідконтрольний уряду, 53 км на ПнЗх від Луганська)	3–5 км на ПнПнСх	чули	53	постріл		стрілецька зброя	27.05, 13:34–13:49
	3–5 км на ПнПнСх	чули	73	черга		великокаліберний кулемет	27.05, 13:34–13:49
3 км на Пн від н. п. Первомайськ (непідконтрольний уряду, 58 км на Зх від Луганська)	10–15 км на ПдЗх	чули	16	вибух	невизначеного походження	Н/Д	27.05, 14:22–14:37

Мапа Донецької та Луганської областей¹¹



¹¹ За рішенням Постійної ради №1117 від 21 березня 2014 року, СММ базується в десяти містах на всій території України (Херсон, Одеса, Львів, Івано-Франківськ, Харків, Донецьк, Дніпро, Чернівці, Луганськ і Київ). Ця мапа східної України призначена для ілюстративних цілей. На ній вказані населені пункти, згадані у звіті, а також ті, де є офіси СММ (моніторингові команди, патрульні центри і передові патрульні бази) в Донецькій і Луганській областях. (Червоним кольором виділено передову патрульну базу, з якої співробітники СММ були тимчасово передислоковані згідно з рекомендаціями експертів із безпеки з деяких держав-учасниць ОБСЕ та з урахуванням вимог СММ щодо безпеки. Місія використовує ці приміщення у світлу пору доби, а також патрулює в цьому населеному пункті вдень).