

Щоденний звіт № 125/2020

від 27 травня 2020 року¹

Короткий виклад

- Місія констатувала зменшення кількості порушень режиму припинення вогню в Донецькій області та збільшення кількості таких порушень у Луганській області, якщо порівнювати з попереднім звітним періодом.
- Члени збройних формувань і далі забороняли патрулю СММ доступ на блокпості вздовж офіційного дорожнього коридору в Луганській області*.
- Місія продовжувала здійснювати моніторинг на всіх трьох ділянках розведення сил і засобів, а також зафіксувала присутність людей на ділянці розведення в районі Петрівського.
- СММ зафіксувала озброєння, розташоване з порушенням ліній відведення в невідконтрольному урядові районі Луганської області.
- Місія продовжувала спостерігати за заходами, вжитими на тлі спалаху COVID-19, зокрема на контрольних пунктах в'їзду-виїзду та відповідних блокпостах у Донецькій і Луганській областях.
- СММ сприяла уможливленню проведення робіт із розмінування поблизу Трьохізбенки Луганської області.
- Свободу пересування патрулів Місії і далі обмежували, зокрема в пункті пропуску на кордоні та на залізничній станції неподалік від невідконтрольної урядові Вознесенівки Луганської області*.

Порушення режиму припинення вогню²

Кількість зафіксованих порушень режиму припинення вогню³ Кількість зафіксованих вибухів⁴



¹ На основі інформації, що надійшла від моніторингових команд станом на 19:30 26 травня 2020 року (за східноєвропейським літнім часом).

Більш детальну інформацію про всі випадки порушення режиму припинення вогню, а також мапи Донецької та Луганської областей, де відмічені всі місця, згадані у звіті, представлено у додатку. Протягом звітного періоду камера СММ у Петрівському не функціонувала.

³ У тому числі вибухи.

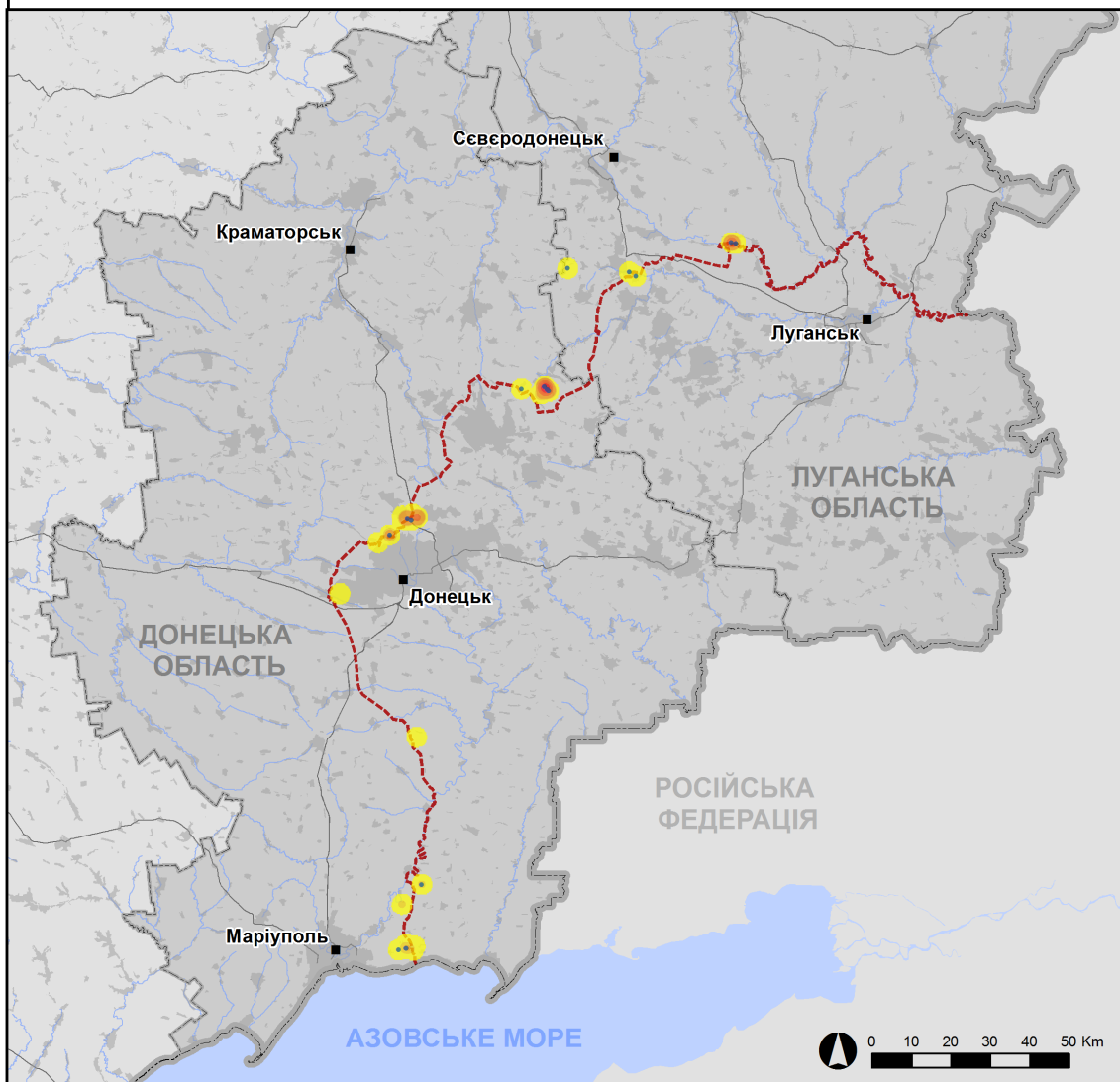
⁴ У тому числі з озброєння невстановленого типу.

Мапа зафіксованих порушень режиму припинення вогню



Організація з безпеки та співробітництва в Європі
Спеціальна моніторингова місія в Україні

Зафіксовані СММ порушення режиму припинення вогню 26 травня 2020 р.



Концентрація порушень режиму припинення вогню



- Вибух
- Населений пункт
- Лінія зіткнення (орієнт.)

Джерела: адміністративні кордони — УКГП ООН; дороги, річки — проект OpenStreetMap; море — VLI2 (2005). Акваторії МГО, інше — ОБСЄ.

Система координат: WGS 1984 UTM Zone 37N

Ця мапа надається винятково для наочності. Відсутність помилок у мапі не гарантується, а її зміст не означає, що СММ ОБСЄ затверджує або ухвалює офіційний статус мапи.

© СММ ОБСЄ 2019 Не дозволяється використовувати, копіювати, відтворювати, передавати, транслювати, продавати, ліцензувати або застосовувати без попереднього дозволу з боку ОБСЄ у письмовому вигляді.
Створено: 27/05/2020

У Донецькій області Місія констатувала зменшення кількості порушень режиму припинення вогню, зафіксувавши також менше вибухів (близько 90), якщо порівнювати з [попереднім звітним періодом](#) (приблизно 275 вибухів). Більшість порушень режиму припинення вогню, у тому числі більшість вибухів, зафіксовано в районах на південний схід від н. п. Світлодарськ (підконтрольний урядові, 57 км на північний схід від Донецька), а також на південь від Донецької фільтрувальної станції (ДФС; 15 км на північ від Донецька) (див. нижче).

У Луганській області СММ констатувала збільшення кількості порушень режиму припинення вогню, зафіксувавши також більше вибухів (13), якщо порівнювати з [попереднім звітним періодом](#) (жодного вибуху). Майже всі порушення режиму припинення вогню зафіксовано в районах на південь від н. п. Кряківка (підконтрольний урядові, 38 км на північний захід від Луганська).

Члени збройних формувань як і раніше забороняли СММ доступ на блокпості вздовж лінії зіткнення в Луганській області

Члени збройних формувань як і раніше забороняли патрулю Місії доступ на блокпості вздовж офіційного дорожнього коридору в Луганській області. Ці обмеження перешкоджають виконанню мандата СММ⁵.

У Луганській області на блокпості південніше мосту поблизу Станиці Луганської (15 км на північний схід від Луганська) 2 члени збройних формувань [знову](#) не пропустили патруль Місії до підконтрольних урядові районів, пославшись на карантинні обмеження у зв'язку з COVID-19*.

Ділянки розведення в районах Станиці Луганської, Золотого і Петрівського⁶

26 травня на ділянці розведення в районі н. п. Станиця Луганська (підконтрольний урядові, 16 км на північний схід від Луганська) команда СММ бачила 2 членів збройних формувань (із нарукавними пов'язками з написом «СЦКК») між новозбудованою секцією мосту біля Станиці Луганської та блокпостом збройних формувань південніше мосту.

Увечері 25 травня камера СММ у н. п. Золоте (підконтрольний урядові, 60 км на захід від Луганська) зафіксувала 1 вибух (оцінений як розрив боєприпаса) та 5 невстановлених боєприпасів орієнтовно за 2–4 км на схід. 26 травня, перебуваючи на блокпості Збройних сил України на північному краї ділянки розведення, спостерігачі чули 1 вибух невизначеного походження на відстані орієнтовно 2–5 км на схід. За оцінкою, усі ці порушення режиму припинення вогню сталися поза ділянкою розведення в районі Золотого, проте у межах 5 км від її краю.

26 травня команда Місії бачила 7 членів збройних формувань (із нарукавними пов'язками з написом «СЦКК») поблизу південного краю ділянки розведення.

⁵ Місія почала стикатися з регулярними відмовами в доступі на блокпостах збройних формувань при спробі перетину в напрямку непідконтрольних урядові районів із 21 березня в Донецькій області та з 23 березня в Луганській області. Для ознайомлення з детальнішою інформацією див. щоденні й оперативні звіти СММ.

⁶ Розведення передбачено Рамковим рішенням Тристоронньої контактної групи про розведення сил і засобів від 21 вересня 2016 року.

Спостерігачі бачили, як 6 членів збройних формувань йшли в межах ділянки розведення до місця на відстані близько 350 м на північ від його південного краю.

Увечері 24 травня у межах ділянки розведення в районі н. п. Петрівське (непідконтрольний урядові, 41 км на південь від Донецька) безпілотний літальний апарат (БПЛА) СММ дальнього радіуса дії виявив 3 осіб на колишній позиції Збройних сил України приблизно за 2 км на схід від західного краю ділянки розведення, а також 1 особу поблизу колишньої позиції збройних формувань неподалік від його південно-східного краю.

Пізно ввечері 25 травня камера СММ, встановлена за 2 км на схід від н. п. Богданівка (підконтрольний урядові, 41 км на південний захід від Донецька), зафіксувала 1 освітлювальну ракету орієнтовно за 3–5 км на східно-південний схід (визначити, на ділянці розведення чи за її межами, не вдалося).

26 травня, перебуваючи у 3 місцях поблизу ділянки розведення, спостерігачі відзначили там спокійну ситуацію.

Відведення озброєння

СММ продовжувала здійснювати моніторинг відведення озброєння, передбаченого Меморандумом, а також Комплексом заходів і Доповненням до нього. Місія зафіксувала 2 танки, розміщені з порушенням ліній відведення у непідконтрольному урядові районі Луганської області.

СММ зафіксувала 75 одиниць озброєння, розміщених за межами ліній відведення: 27 одиниць у підконтрольних урядові районах Донецької області, а решту — в непідконтрольних урядові районах Донецької та Луганської областей (для отримання детальнішої інформації див. таблицю нижче).

Ознаки військової присутності та присутності військового типу в зоні безпеки⁷

У зоні безпеки Місія зафіксувала траншейний екскаватор, бойову броньовану машину та броньовану розвідувальну машину в підконтрольних урядові районах Донецької області, а також бойові броньовані машини у непідконтрольних урядові районах Донецької та Луганської областей.

Наявність протитанкових мін, невибухлих боєприпасів і попереджувальних знаків про мінну небезпеку

24 травня, за даними спостереження БПЛА СММ дальнього радіуса дії, 40 зафіксованих раніше протитанкових мін, встановлених поперек дороги з н. п. Піски (підконтрольний урядові, 11 км на північний захід від Донецька) до н. п. Лозове (непідконтрольний урядові, 13 км на захід від Донецька), не були помічені.

14 травня БПЛА СММ дальнього радіуса дії знову зафіксував близько 30 протитанкових мін на території зруйнованого Міжнародного аеропорту «Донецьк»; за оцінкою, міни належали збройним формуванням (для ознайомлення з попередніми спостереженнями див. [Щоденний звіт СММ від 16 травня 2020 року](#)).

⁷ Зазначена в цьому розділі техніка не підпадає під дію Мінських угод щодо відведення озброєння.

25 травня південніше вулиці Злітної на східній околиці н. п. Веселе (непідконтрольний урядові, 9 км на північний захід від Донецька) команда Місії вперше зафіксувала невибухлий боєприпас (корпус 125-мм опереного фугасного снаряда).

Того ж дня на північній околиці Веселого команда СММ вперше бачила 2 попереджувальні знаки про мінну небезпеку (білі таблички з написом «Міни» кирилицею) на вулиці Колгоспній, недалеко від блокпосту збройних формувань, розташованого за 150 м від найближчих будинків.

26 травня спостерігачі бачили, що [зафіксований раніше](#) попереджувальний знак про мінну небезпеку на південно-західній околиці н. п. Попасна (підконтрольний урядові, 69 км на захід від Луганська) вилучили.

Зусилля Місії зі сприяння уможливленню функціонування життєво важливих об'єктів цивільної інфраструктури та проведенню робіт із розмінування

СММ сприяла встановленню локального режиму припинення вогню і здійснювала моніторинг його дотримання для уможливлення проведення робіт із розмінування на південно-східній околиці н. п. Трьохізбенка (підконтрольний урядові, 32 км на північний захід від Луганська).

Місія і далі сприяла забезпеченню функціонування ДФС (15 км на північ від Донецька). Перебуваючи у 2 місцях поблизу станції, спостерігачі чули постріли і черги з великокаліберного кулемета та стрілецької зброї (за оцінкою, у межах 5 км від ДФС).

Прикордонні райони, які не контролюються урядом

Здійснюючи спостереження на залізничній станції біля н. п. Вознесенівка (кол. Червонопартизанськ; 65 км на південний схід від Луганська), спостерігачі бачили принаймні 35 нерухомих вантажних вагонів. Приблизно через 10 хвилин член збройних формувань сказав патрулю СММ залишити цей район*.

Перебуваючи в пункті пропуску на кордоні поблизу Вознесенівки, спостерігачі не зафіксували пасажиро-транспортного потоку в обох напрямках. Приблизно через 10 хвилин член збройних формувань сказав патрулю Місії залишити цей район*.

Заходи, вжиті на тлі спалаху COVID-19 на контрольних пунктах в'їзду-виїзду та відповідних блокпостах

У Донецькій області СММ відмітила, що контрольний пункт в'їзду-виїзду (КПВВ) біля н. п. Мар'їнка (підконтрольний урядові, 23 км на південний захід від Донецька), а також блокпости збройних формувань біля н. п. Кремінець (непідконтрольний урядові, 16 км на південний захід від Донецька) і н. п. Олександрівка (непідконтрольний урядові, 20 км на південний захід від Донецька) як і раніше закриті*.

У Луганській області Місія констатувала, що КПВВ у Станиці Луганській і відповідний блокпост збройних формувань південніше мосту поблизу Станиці Луганської як і раніше закриті*.

СММ продовжувала стежити за ситуацією в Херсоні, Дніпрі, Одесі, Львові, Івано-Франківську, Харкові, Чернівцях і Києві.

***Обмеження свободи пересування та інші перешкоди у виконанні мандата СММ**

Робота з моніторингу та свобода пересування СММ обмежені загрозами у сфері безпеки, включаючи ризики, пов'язані з наявністю мін і невибухлих боєприпасів, а також іншими перешкодами, які щодня змінюються. Мандат СММ передбачає вільний і безпечний доступ по всій Україні. Усі підписанти Комплексу заходів погодилися з необхідністю вільного та безпечного доступу, а також із тим, що обмеження свободи пересування СММ є порушенням і що на такі порушення необхідно швидко реагувати. Вони також дійшли згоди, що Спільний центр із контролю та координації (СЦКК) повинен сприяти такому реагуванню та здійснювати загальну координацію робіт з розмінування. Однак збройні формування в окремих районах Донецької та Луганської областей часто відмовляють СММ у доступі до районів, прилеглих до непідконтрольних урядові ділянок кордону України (наприклад, див. нижче). Діяльність СММ у Донецькій та Луганській областях, як і раніше, залишалася обмеженою після того, як [23 квітня 2017 року поблизу Пришиба стався інцидент, який призвів до загибелі людини](#). Унаслідок цього спроможність Місії вести спостереження залишалася обмеженою.

Заборона доступу:

- На блокпості південніше мосту поблизу Станиці Луганської (15 км на північний схід від Луганська) 2 члени збройних формувань [знову](#) не пропустили патруль Місії до підконтрольних урядові районів, пославшись на карантинні обмеження у зв'язку з COVID-19.
- У пункті пропуску на кордоні та на залізничній станції поблизу н. п. Вознесенівка (кол. Червонопартизанськ, непідконтрольний урядові, 65 км на південний схід від Луганська) член збройних формувань сказав патрулю Місії залишити цей район.

Регулярні обмеження на ділянках розведення сил і засобів та через міни/невибухлі боєприпаси:

- Не здійснивши суцільного розмінування, вилучення невибухлих боєприпасів та інших перешкод, сторони і далі відмовляли СММ у необмеженому доступі, а також у можливості пересуватися окремими дорогами, які раніше були визначені як важливі для здійснення Місією ефективного моніторингу та для пересування цивільних осіб.

Таблиця озброєння

Озброєння, розміщене з порушенням ліній відведення

Дата	К-ть одиниць озброєння	Вид озброєння	Місце	Джерело спостереження
непідконтрольні уряду райони				
24.05.2020	2	танк (Т-64)	поблизу н. п. Старе (кол. Червоний Прапор; 58 км на захід від Луганська); перевозили у східному напрямку в складі колони	БПЛА дальнього радіуса дії

Озброєння, розміщене за лініями відведення, але за межами виділених районів зберігання озброєння

Дата	К-ть одиниць озброєння	Вид озброєння	Місце	Джерело спостереження
підконтрольні уряду райони				
25.05.2020	4	самохідні гаубиці (2С3 «Акація», 152 мм)	поблизу н. п. Мангуш (111 км на південь від Донецька)	БПЛА малого радіуса дії
	1	зенітний ракетний комплекс (С300)	поблизу н. п. Нікольське (кол. Володарське; 97 км на південь від Донецька)	
	6	буксирувана гаубиця (2А65 «Мста-Б», 152 мм)		
26.05.2020	4	зенітний ракетний комплекс (9К33 «Оса»)	поблизу н. п. Даченське (49 км на північний захід від Донецька)	патруль
	8	зенітний ракетний комплекс (9К37)	залізнична станція в н. п. Рубіжне (84 км на північний захід від Луганська)	
	4	зенітний ракетний комплекс (9К35 «Стріла-10»)	поблизу залізничної станції в н. п. Покровськ (кол. Красноармійськ; 55 км на північний захід від Донецька)	
непідконтрольні уряду райони				
24.05.2020	6	танк (Т-72)	поблизу н. п. Олександрівське (кол. Рози Люксембург; 90 км на південний схід від Донецька)	БПЛА дальнього радіуса дії
	3	танк (Т-72)	на полігоні поблизу н. п. Олександрівське (кол. Рози Люксембург; 90 км на південний схід від Донецька)	
	18	танки (Т-72 — 17 од., невстановленого типу — 1 од.)	на полігоні поблизу н. п. Тернове (57 км на схід від Донецька) (для ознайомлення з попередніми спостереженнями	
25.05.2020	20	танк (невстановленого типу)	див. Щоденний звіт СММ від 25 травня 2020 року	патруль

Таблиця військової присутності та присутності військового типу у зоні безпеки⁸

Дата	К-ть	Вид	Місце	Джерело спостереження
підконтрольні уряду райони				
24.05.2020	1	землерийна машина (ПЗМ-2)	у н. п. Тарамчук (29 км на південний захід від Донецька)	БПЛА дальнього радіуса дії
	1	броньована розвідувально-дозорна машина (БРДМ-2)	поблизу н. п. Біла Гора (54 км на північ від Донецька)	
	1	бойова броньована машина	поблизу н. п. Талаківка (90 км на південь від Донецька)	
непідконтрольні уряду райони				
24.05.2020	1	бойова броньована машина	поблизу н. п. Біла Кам'янка (51 км на південь від Донецька)	БПЛА дальнього радіуса дії

⁸ Згадана у цьому розділі техніка не підпадає під дію Мінських угод щодо відведення озброєння.

Дата	К-ть	Вид	Місце	Джерело спостереження
	1	бронетранспортер (БТР-80)	поблизу н. п. Старе (кол. Червоний Прапор; 58 км на захід від Луганська)	

Таблиця порушень режиму припинення вогню станом на 26 травня 2020 р.⁹

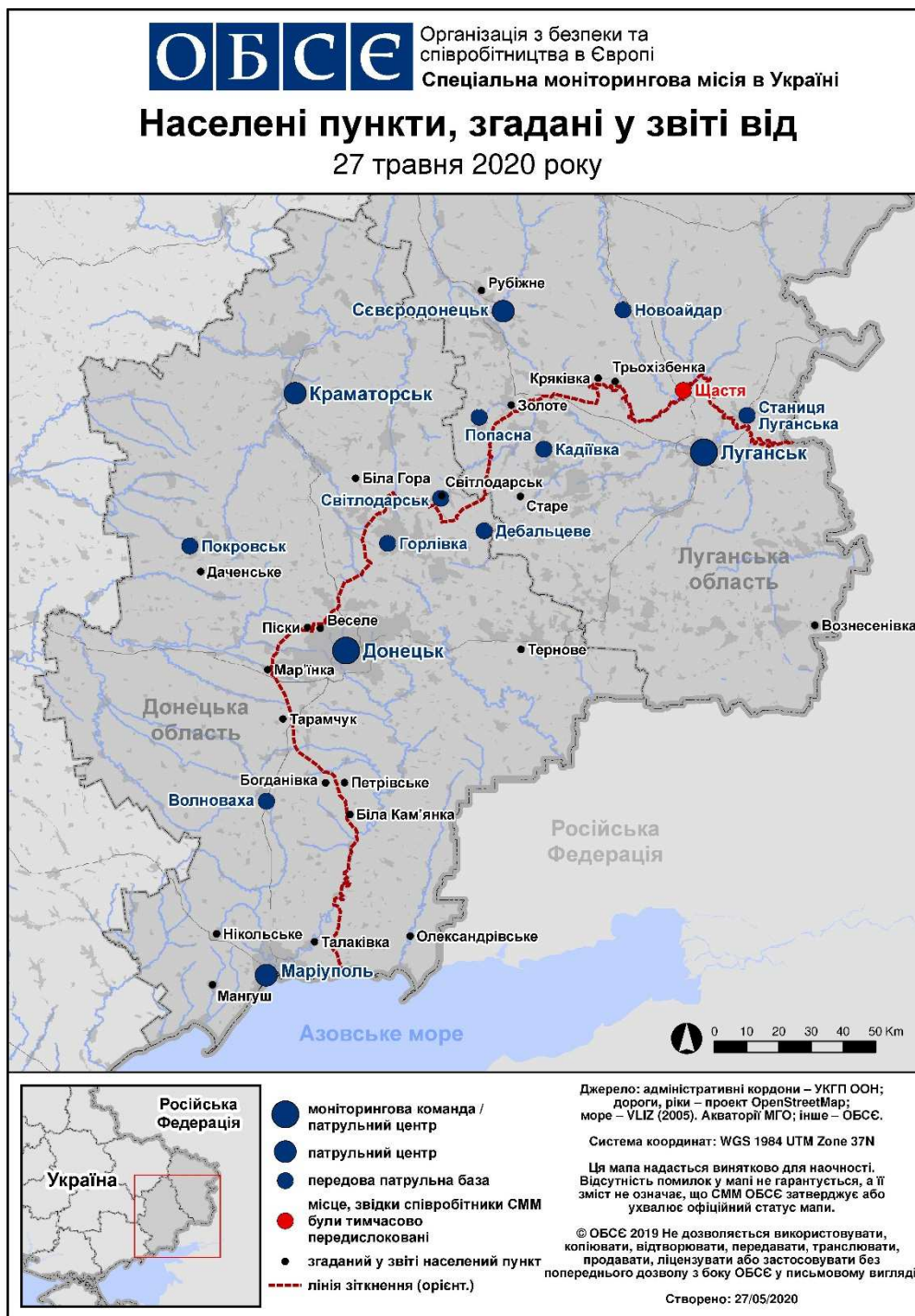
Місце розміщення СММ	Місце події	Спосіб	К-ть	Спостереження	Опис	Озброєння	Дата, час	
камера СММ у н. п. Авдіївка (підконтрольний уряду, 17 км на Пн від Донецька)	1–2 км на СхПдСх	зафіксувала	1	Н/Д боєприпас	ЗхПдЗх–СхПнСх	Н/Д	25.05, 20:48	
	3–5 км на СхПдСх	зафіксувала	2	вибух	невизначеного походження	Н/Д	25.05, 20:58	
	3–5 км на СхПдСх	зафіксувала	2	вибух	невизначеного походження	Н/Д	25.05, 20:59	
	3–5 км на СхПдСх	зафіксувала	1	вибух	невизначеного походження	Н/Д	25.05, 21:03	
	2–4 км на СхПдСх	зафіксувала	2	вибух	невизначеного походження	Н/Д	25.05, 21:06	
	3–5 км на СхПдСх	зафіксувала	1	вибух	невизначеного походження	Н/Д	25.05, 21:08	
камера СММ за 2 км на Сх від н. п. Богданівка (підконтрольний уряду, 41 км на ПдЗх від Донецька)	3–5 км на СхПдСх	зафіксувала	1	освітлювальна ракета	випущена(-й) угору (визначити, на ділянці розведення чи за її межами, не вдалося)	Н/Д	25.05, 23:35	
камера СММ у н. п. Чермалик (підконтрольний уряду, 77 км на Пд від Донецька)	4–6 км на ПдСх	зафіксувала	1	спалах дульного полум'я		Н/Д	25.05, 22:34	
	4–6 км на ПдСх	зафіксувала	1	Н/Д боєприпас	ПнПнСх–ПдПдЗх (після попередньої події)	Н/Д	25.05, 22:34	
	4–6 км на ПдСх	зафіксувала	1	вибух	невизначеного походження	Н/Д	25.05, 22:43	
	4–6 км на ПдСх	зафіксувала	6	Н/Д боєприпас	ПдЗх–ПнСх	Н/Д	25.05, 23:09	
камера СММ на Донецькій фільтрувальній станції (15 км на Пн від Донецька)	1–2 км на ПдПдСх	зафіксувала	1	спалах дульного полум'я		Н/Д	25.05, 21:23	
	0,3–1 км на ПдПдЗх	зафіксувала	3	Н/Д боєприпас	Зх–Сх	Н/Д	25.05, 21:24	
камера СММ на шахті «Октябрська» (непідконтрольна уряду, 9 км на ПнЗх від центру Донецька)	1–3 км на ЗхПнЗх	зафіксувала	4	Н/Д боєприпас	ПнПнСх–ПдПдЗх	Н/Д	26.05, 01:06	
	1–3 км на ЗхПнЗх	зафіксувала	1	Н/Д боєприпас	ПнСх–ПдЗх	Н/Д	26.05, 02:12	
	2–4 км на ПнПнСх	зафіксувала	1	вибух	невизначеного походження	Н/Д	26.05, 01:37	
	2–4 км на ПнПнСх	зафіксувала	22	Н/Д боєприпас	ЗхПнЗх–СхПдСх	Н/Д	26.05, 02:19	
	2–4 км на ПнПнСх	зафіксувала	2	Н/Д боєприпас	ЗхПнЗх–СхПдСх	Н/Д	26.05, 02:21	
	4–6 км на Пн	зафіксувала	1	вибух	невизначеного походження	Н/Д	25.05, 22:11	
камера СММ за 1 км на ПдЗх від н. п. Широкине (підконтрольний уряду, 100 км на Пд від Донецька)	4–6 км на Пн	зафіксувала	1	вибух	невизначеного походження	Н/Д	25.05, 22:39	
	4–6 км на Пн	зафіксувала	1	Н/Д боєприпас	ПдЗх–ПнСх (після попередньої події)	Н/Д	25.05, 22:39	
	4–6 км на Пн	зафіксувала	1	вибух	розрив (після попередньої події)	Н/Д	25.05, 22:39	
	4–6 км на Пн	зафіксувала	1	вибух	постріл	Н/Д	25.05, 22:42	
	4–6 км на Пн	зафіксувала	1	Н/Д боєприпас	ПдЗх–ПнСх (після попередньої події)	Н/Д	25.05, 22:42	
	4–6 км на Пн	зафіксувала	1	вибух	розрив (після попередньої події)	Н/Д	25.05, 22:42	
	4–6 км на Пн	зафіксувала	2	вибух	невизначеного походження	Н/Д	25.05, 22:47	
	5–7 км на Пн	зафіксувала	2	Н/Д боєприпас	ПдЗх–ПнСх	Н/Д	25.05, 22:51	
	4–6 км на Пн	зафіксувала	1	вибух	постріл	Н/Д	25.05, 22:56	
	4–6 км на Пн	зафіксувала	1	Н/Д боєприпас	ПдЗх–ПнСх (після попередньої події)	Н/Д	25.05, 22:56	
	4–6 км на Пн	зафіксувала	1	вибух	розрив (після попередньої події)	Н/Д	25.05, 22:56	
	4–6 км на ПнПнСх	зафіксувала	2	Н/Д боєприпас	Сх–Зх	Н/Д	25.05, 23:10	
	4–6 км на ПнПнСх	зафіксувала	1	Н/Д боєприпас	Сх–Зх	Н/Д	25.05, 23:11	
	4–6 км на ПнПнЗх	зафіксувала	1	вибух	невизначеного походження	Н/Д	25.05, 23:49	
	4–6 км на ПнПнСх	зафіксувала	1	Н/Д боєприпас	Сх–Зх	Н/Д	25.05, 23:52	
	4–6 км на Пн	зафіксувала	1	освітлювальна ракета	випущена(-й) угору	Н/Д	26.05, 00:24	
	5–7 км на ПнПнСх	зафіксувала	1	Н/Д боєприпас	Сх–Зх	Н/Д	26.05, 01:52	
	4–6 км на ПнПнСх	зафіксувала	1	освітлювальна ракета	випущена(-й) угору	Н/Д	26.05, 02:04	
	камера СММ у н. п. Світлодарськ (підконтрольний уряду, 57 км на ПнСх від Донецька)							
2–4 км на ПдСх		зафіксувала	9	Н/Д боєприпас	СхПнСх–ЗхПдЗх	Н/Д	26.05, 00:32	
2–4 км на ПдСх		зафіксувала	5	Н/Д боєприпас	СхПнСх–ЗхПдЗх	Н/Д	26.05, 00:34	
приблизно 1 км на ПнЗх від залізничного вокзалу в	3–5 км на ЗхПдЗх	зафіксувала	1	вибух	невизначеного походження	Н/Д	25.05, 23:09	
приблизно 1 км на ПнЗх від залізничного вокзалу в	1–2 км на ПдЗх	чули	3	постріл		стрілецька зброя	26.05, 10:45	
	1–2 км на ПдЗх	чули	7	постріл		стрілецька зброя	26.05, 13:42	

⁹ У таблиці вказані лише ті інциденти, які спостерігачі СММ бачили особисто чи які були зафіксовані камерами СММ, а також ті випадки, які СММ оцінює як навчання з бойовою стрільбою, контрольовані вибухи і т.д. Зазначені деталі, а саме: відстань, напрямок, тип зброї і т. д., базуються на оцінках, зроблених спостерігачами на місцях та спеціалістами з технічного моніторингу і необов'язково завжди є точними. Напис «невідомо» (Н/Д) означає, що СММ не змогла підтвердити таку інформацію у зв'язку з відстанню, погодними умовами, технічними обмеженнями та/або з інших причин. Одні і ті ж самі, за оцінкою СММ, порушення режиму припинення вогню, зафіксовані паралельно декількома патрулями/камерами, відображаються у таблиці лише один раз.

Місце розміщення СММ	Місце події	Спосіб	К-ть	Спостереження	Опис	Озброєння	Дата, час
н. п. Ясинувата (непідконтрольний уряду, 16 км на ПнСх від Донецька)	1–2 км на ПдЗх	чули	3	постріл		стрілецька зброя	26.05, 14:15
	1–2 км на ПдЗх	чули	7	черга		стрілецька зброя	26.05, 14:47
	1–2 км на ПдЗх	чули	7	черга		стрілецька зброя	26.05, 14:50
	1–2 км на ПдЗх	чули	7	постріл		стрілецька зброя	26.05, 14:50
	1–2 км на ПдЗх	чули	25	постріл		стрілецька зброя	26.05, 14:43– 14:55
	1–2 км на ПдЗх	чули	15	черга		стрілецька зброя	26.05, 14:55
н. п. Олександрівка (непідконтрольний уряду, 20 км на ПдЗх від Донецька)	2–3 км на ПнПнЗх	чули	1	постріл		стрілецька зброя	26.05, 09:45
приблизно 2 км на ПнСх від н. п. Черненко (підконтрольний уряду, 86 км на Пд від Донецька)	1–2 км на СхПнСх	чули	9	черга		стрілецька зброя	26.05, 12:15
приблизно 2,5 км на ПдСх від н. п. Авдіївка (підконтрольний уряду, 17 км на Пн від Донецька)	1–2 км на ПдСх	чули	9	черга		великокаліберний кулемет	26.05, 09:15
	1–2 км на ПдСх	чули	3	черга		великокаліберний кулемет	26.05, 09:25
	1–2 км на ПдСх	чули	14	постріл		стрілецька зброя	26.05, 10:11
	1–2 км на Пд	чули	4	постріл		стрілецька зброя	26.05, 10:11
	1–2 км на ПдСх	чули	9	постріл		стрілецька зброя	26.05, 14:53
	1–2 км на ПдСх	чули		черга	численні перехресні	великокаліберний кулемет	26.05, 14:53
н. п. Світлодарськ (підконтрольний уряду, 57 км на ПнСх від Донецька)	3–5 км на ПдСх	чули	8	вибух	невизначеного походження	Н/Д	25.05, 19:35– 19:37
	3–5 км на ПдСх	чули	10	вибух	невизначеного походження	Н/Д	25.05, 19:39– 19:42
	2–3 км на ПдСх	чули	8	вибух	невизначеного походження	Н/Д	25.05, 19:43– 19:44
	3–5 км на ПдСх	чули	9	вибух	невизначеного походження	Н/Д	25.05, 19:46– 19:49
	2–3 км на ПдСх	чули	10	черга		великокаліберний кулемет	25.05, 19:50– 19:52
	3–5 км на ПдСх	чули	6	вибух	невизначеного походження	Н/Д	25.05, 19:00– 19:53
	2–3 км на ПдСх	чули	8	черга		великокаліберний кулемет	25.05, 19:55– 19:57
	3–5 км на ПдСх	чули	3	вибух	невизначеного походження	Н/Д	25.05, 19:55– 19:57
	2–3 км на ПдСх	чули	16	черга		великокаліберний кулемет	25.05, 20:00– 20:01
	2–3 км на ПдСх	чули	2	постріл		стрілецька зброя	25.05, 20:09
	2–4 км на ПдСх	чули	8	черга		великокаліберний кулемет	25.05, 20:14– 20:15
	3–4 км на ПдСх	чули	4	вибух	невизначеного походження	Н/Д	25.05, 20:14– 20:15
	3–4 км на ПдСх	чули	6	вибух	невизначеного походження	Н/Д	25.05, 20:20– 20:25
	3–4 км на ПдСх	чули	4	вибух	невизначеного походження	Н/Д	25.05, 20:26– 20:31
	3–4 км на ПдСх	чули	3	вибух	невизначеного походження	Н/Д	25.05, 20:35– 20:36
	3–4 км на ПдСх	чули	2	вибух	невизначеного походження	Н/Д	25.05, 20:41– 20:43
	2–3 км на ПдСх	чули	10	постріл		стрілецька зброя	25.05, 21:18
	2–3 км на ПдСх	чули	6	черга		великокаліберний кулемет	25.05, 21:21
	2–3 км на ПдСх	чули	18	черга		великокаліберний кулемет	25.05, 21:25– 21:27
	2–3 км на ПдСх	чули	6	черга		великокаліберний кулемет	25.05, 21:33
	3–4 км на ПдСх	чули	2	вибух	невизначеного походження	Н/Д	25.05, 21:34
	3–4 км на ПдСх	чули	20	черга		великокаліберний кулемет	25.05, 21:40– 21:42
	2–3 км на ПдСх	чули	30	черга		великокаліберний кулемет	25.05, 21:43– 21:45
	2–3 км на ПдСх	чули	15	черга		великокаліберний кулемет	25.05, 21:48– 21:51
	2–3 км на ПдСх	чули	4	вибух	невизначеного походження	Н/Д	25.05, 21:55– 21:56
	2–3 км на ПдСх	чули	1	вибух	невизначеного походження	Н/Д	25.05, 22:02
2–3 км на ПдСх	чули	20	черга		великокаліберний кулемет	25.05, 22:04– 22:06	

Місце розміщення СММ	Місце події	Спосіб	К-ть	Спостереження	Опис	Озброєння	Дата, час
	2-3 км на ПдСх	чули	17	черга		великокаліберний кулемет	25.05, 22:09-22:11
	2-3 км на ПдСх	чули	7	черга		великокаліберний кулемет	25.05, 22:16-22:17
	2-3 км на ПдСх	чули	8	черга		великокаліберний кулемет	25.05, 22:20-22:25
	2-4 км на ПдСх	чули	10	черга		великокаліберний кулемет	25.05, 22:41
	2-3 км на ПдСх	чули	12	черга		стрілецька зброя	25.05, 22:55
	2-3 км на ПдСх	чули	5	черга		великокаліберний кулемет	25.05, 23:11
	2-3 км на ПдСх	чули	4	черга		великокаліберний кулемет	25.05, 23:47
	2-3 км на ПдСх	чули	3	черга		великокаліберний кулемет	25.05, 23:53
	2-3 км на ПдСх	чули	6	черга		великокаліберний кулемет	25.05, 23:55
камера СММ у н. п. Краківка (підконтрольний уряду, 38 км на ПнЗх від Луганська)	2-4 км на ПдПдЗх	зафіксувала	1	Н/Д боєприпас	Сх-Зх	Н/Д	25.05, 21:01
	2-4 км на Пд	зафіксувала	1	вибух	невизначеного походження	Н/Д	25.05, 21:01
	2-4 км на Пд	зафіксувала	1	вибух	невизначеного походження	Н/Д	25.05, 21:05
	2-4 км на Пд	зафіксувала	1	вибух	вибух у повітрі	Н/Д	25.05, 21:05
	2-4 км на ПдПдЗх	зафіксувала	14	Н/Д боєприпас	ЗхПнЗх-СхПдСх	Н/Д	25.05, 21:52
	2-4 км на Пд	зафіксувала	4	вибух	невизначеного походження	Н/Д	25.05, 21:52
	2-4 км на ПдПдЗх	зафіксувала	7	Н/Д боєприпас	ЗхПнЗх-СхПдСх	Н/Д	25.05, 21:54
	2-4 км на Пд	зафіксувала	3	вибух	невизначеного походження	Н/Д	25.05, 21:54
	2-4 км на ПдПдЗх	зафіксувала	6	Н/Д боєприпас	ЗхПнЗх-СхПдСх	Н/Д	25.05, 21:55
	2-4 км на ПдПдЗх	зафіксувала	9	Н/Д боєприпас	ЗхПнЗх-СхПдСх	Н/Д	25.05, 21:56
	2-4 км на ПдПдЗх	зафіксувала	1	вибух	невизначеного походження	Н/Д	25.05, 21:58
	2-4 км на ПдПдЗх	зафіксувала	1	вибух	невизначеного походження	Н/Д	25.05, 21:59
	2-4 км на Пд	зафіксувала	1	Н/Д боєприпас	ЗхПнЗх-СхПдСх	Н/Д	25.05, 22:07
	2-4 км на Пд	зафіксувала	1	вибух	невизначеного походження	Н/Д	25.05, 22:07
	2-4 км на ПдПдЗх	зафіксувала	19	Н/Д боєприпас	ЗхПнЗх-СхПдСх	Н/Д	25.05, 22:08
2-4 км на ПдПдЗх	зафіксувала	17	Н/Д боєприпас	ЗхПнЗх-СхПдСх	Н/Д	26.05, 03:40	
2-4 км на ПдПдЗх	зафіксувала	19	Н/Д боєприпас	ЗхПнЗх-СхПдСх	Н/Д	26.05, 03:44	
2-4 км на ПдПдЗх	зафіксувала	15	Н/Д боєприпас	ЗхПнЗх-СхПдСх	Н/Д	26.05, 03:47	
камера СММ у н. п. Золоте (підконтрольний уряду, 60 км на Зх від Луганська)	2-4 км на Сх	зафіксувала	3	Н/Д боєприпас	Пн-Пд (за оцінкою, за межами ділянки розведення)	Н/Д	25.05, 21:21
	2-4 км на Сх	зафіксувала	1	Н/Д боєприпас	ПдПдЗх-ПнПнСх (за оцінкою, за межами ділянки розведення)	Н/Д	25.05, 21:52
	2-4 км на Сх	зафіксувала	1	Н/Д боєприпас	ПдПдЗх-ПнПнСх (за оцінкою, за межами ділянки розведення)	Н/Д	25.05, 21:53
	2-4 км на Сх	зафіксувала	1	вибух	розрив (після попередньої події; за оцінкою, за межами ділянки розведення)	Н/Д	25.05, 21:53
Пн околиця н. п. Попасна (підконтрольний уряду, 69 км на Зх від Луганська)	5-6 км на ПнЗх	чули	1	вибух	невизначеного походження	Н/Д	26.05, 09:08
Пн край ділянки розведення в районі н. п. Золоте (60 км на Зх від Луганська)	2-5 км на Сх	чули	1	вибух	невизначеного походження (за оцінкою, за межами ділянки розведення)	Н/Д	26.05, 11:15

Мапа Донецької та Луганської областей¹⁰



¹⁰ За рішенням Постійної ради №1117 від 21 березня 2014 року, СММ базується в десяти містах на всій території України (Херсон, Одеса, Львів, Івано-Франківськ, Харків, Донецьк, Дніпро, Чернівці, Луганськ і Київ). Ця мапа східної України призначена для ілюстративних цілей. На ній вказані населені пункти, згадані у звіті, а також ті, де є офіси СММ (моніторингові команди, патрульні центри і передові патрульні бази) в Донецькій і Луганській областях. (Червоним кольором виділено передову патрульну базу, з якої співробітники СММ були тимчасово передислоковані згідно з рекомендаціями експертів із безпеки з деяких держав-учасниць ОБСЕ та з урахуванням вимог СММ щодо безпеки. Місія використовує ці приміщення у світлу пору доби, а також патрулює в цьому населеному пункті вдень).