

# Ежедневный отчет № 122/2020

от 23 мая 2020 года<sup>1</sup>

## Краткое изложение

- Миссия констатировала увеличение количества нарушений режима прекращения огня в Донецкой и Луганской областях по сравнению с предыдущим отчетным периодом.
- Огонь из стрелкового оружия открыли, по оценке, в направлении БПЛА СММ малого радиуса действия вблизи Петровского и Веселой Горы, где пули пролетали над головами сотрудников Миссии.
- СММ уточняла информацию сообщения о том, что 9 апреля мужчина получил ранения в результате обстрела в Широкой Балке Донецкой области.
- Члены вооруженных формирований продолжали запрещать патрулям Миссии доступ на блокпостах вдоль официальных дорожных коридоров в Донецкой и Луганской областях\*.
- СММ зафиксировала воронки (оцененные как свежие) возле жилых домов в Старомихайловке Донецкой области.
- Миссия продолжала осуществлять мониторинг на участках разведения сил и средств в районах Станицы Луганской, Золотого и Петровского. СММ зафиксировала нарушения режима прекращения огня в пределах участка разведения в районе Петровского, а также человека на бывшей позиции Вооруженных сил Украины на участке разведения в районе Золотого вечером.
- Миссия зафиксировала мины (из которых некоторые впервые) возле Майорска и Петровского, а также в Зайцево, Гольмовском и Старомихайловке.
- СММ продолжала осуществлять мониторинг мер, принятых на фоне вспышки COVID-19, в том числе на контрольных пунктах въезда-выезда и соответствующих блокпостах в Донецкой и Луганской областях.
- Свободу передвижения патрулей Миссии по-прежнему ограничивали\*.

---

<sup>1</sup> На основании информации, поступившей от мониторинговых команд по состоянию на 19:30 22 мая 2020 года (по восточноевропейскому летнему времени).

## Нарушения режима прекращения огня<sup>2</sup>

Количество зафиксированных нарушений режима прекращения огня<sup>3</sup>      Количество зафиксированных взрывов<sup>4</sup>



<sup>2</sup> Более подробная информация обо всех случаях нарушения режима прекращения огня, а также карты Донецкой и Луганской областей, где отмечены все места, упомянутые в отчете, представлены в приложении. В течение отчетного периода камера СММ в Петровском не функционировала.

<sup>3</sup> В том числе взрывы.

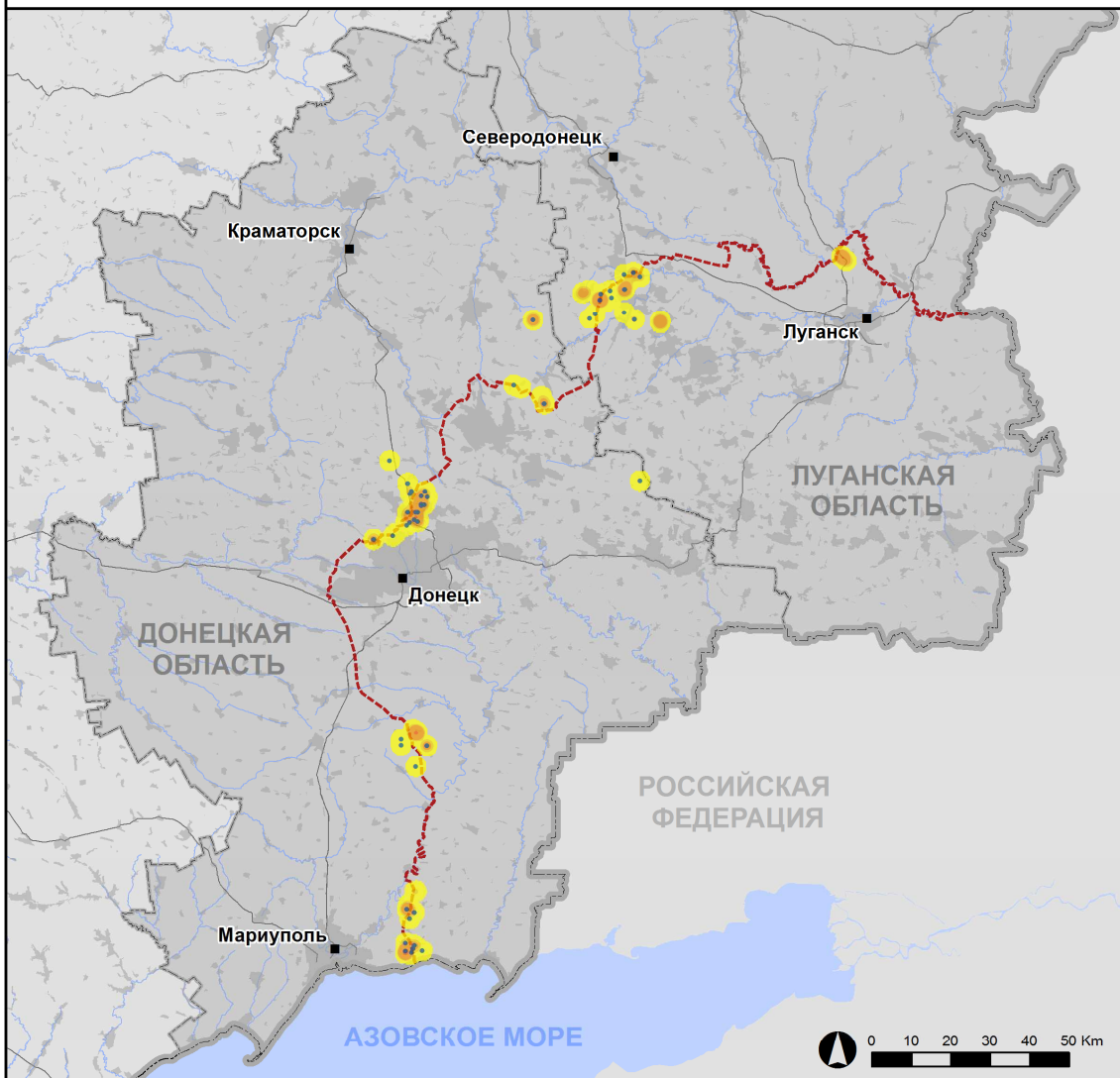
<sup>4</sup> В том числе вследствие огня из вооружения неустановленного типа.

## Карта зафиксированных нарушений режима прекращения огня



Организация по безопасности и сотрудничеству в Европе  
Специальная мониторинговая миссия в Украине

### Зафиксированные СММ нарушения режима прекращения огня 22 мая 2020 г.



#### Концентрация нарушений режима прекращения огня

- Высокая
- Средняя
- Низкая
- Взрыв
- Населенный пункт
- Линия соприкосновения (ориентир.)

Источники: административные границы — УКГВ ООН; дороги, реки — проект OpenStreetMap; море — VLIZ (2005), Акватории МГО; другое — ОБСЕ.

Система координат: WGS 1984 UTM Zone 37N

Данная карта предоставляется исключительно для наглядности. Отсутствие ошибок не гарантировано, а ее содержание не подразумевает, что СММ ОБСЕ утверждает или одобряет официальный статус карты.

© СММ ОБСЕ 2019 Не разрешается использовать, копировать, воспроизводить, передавать, транслировать, продавать, лицензировать или применять без предварительного разрешения со стороны ОБСЕ в письменном виде.  
Создано: 23/05/2020

В Донецкой области СММ констатировала увеличение количества нарушений режима прекращения огня, зафиксировав также больше взрывов (около 220), по сравнению с [предыдущим отчетным периодом](#) (примерно 65 взрывов). Большинство нарушений режима прекращения огня зафиксировано в районах к северу и северо-востоку от н. п. Широкино (подконтрольный правительству, 100 км к югу от Донецка), к северу и западу от н. п. Ясиноватая (неподконтрольный правительству, 16 км к северо-востоку от Донецка), а также к юго-востоку от участка разведения в районе н. п. Петровское (неподконтрольный правительству, 41 км к югу от Донецка) (см. ниже).

В Луганской области Миссия констатировала увеличение количества нарушений режима прекращения огня, зафиксировав также больше взрывов (примерно 125), по сравнению с [предыдущим отчетным периодом](#) (около 50 взрывов). Большинство нарушений режима прекращения огня зафиксировано в районах к востоку и северо-востоку от н. п. Веселая Гора (неподконтрольный правительству, 16 км к северу от Луганска), к юго-западу от н. п. Первомайск (неподконтрольный правительству, 58 км к западу от Луганска), а также вблизи участка разведения в районе н. п. Золотое (подконтрольный правительству, 60 км к западу от Луганска), в том числе примерно 40 взрывов возле его южного края (см. ниже).

### **Огонь из стрелкового оружия открыли, по оценке, в направлении БПЛА СММ вблизи Веселой Горы и Петровского**

22 мая, управляя полетом беспилотного летательного аппарата (БПЛА) СММ малого радиуса действия над районами вблизи н. п. Веселая Гора (неподконтрольный правительству, 16 км к северу от Луганска), наблюдатели слышали 50 выстрелов из стрелкового оружия на расстоянии примерно 2 км к северо-западу. По оценке, огонь открыли в направлении БПЛА, который в тот момент пролетал ориентировочно в 2 км к северо-западу от позиции патруля. Вскоре в процессе приземления БПЛА сотрудники Миссии слышали еще 20 выстрелов из стрелкового оружия; пули пролетели примерно в 10 м над ними (по оценке, огонь вели примерно в 300 м к северо-северо-западу). Патруль немедленно покинул этот район, не вернув БПЛА, который в тот момент летал на расстоянии ориентировочно 300 м к западо-юго-западу (см. [Оперативный отчет № 26/2020](#))\*.

В тот же день, управляя полетом БПЛА СММ малого радиуса действия над районами вблизи участка разведения в районе Петровского, члены патруля Миссии слышали примерно 40 очередей из стрелкового оружия на расстоянии около 1,5 км к юго-западу и 4 выстрела из стрелкового оружия на расстоянии примерно в 1,5 км к югу. По оценке, огонь открыли в направлении БПЛА, который в тот момент пролетал ориентировочно в 1 км к юго-юго-западу. Наблюдатели благополучно приземлили БПЛА и покинули этот район\*.

### **Мужчина получил ранения в результате обстрела, произошедшего 9 апреля в Широкой Балке**

Миссия уточняла сообщения о том, что 9 апреля мужчина получил ранения в результате обстрела в н. п. Широкая Балка (неподконтрольный правительству, 34 км к северо-востоку от Донецка). 29 апреля 59-летний мужчина рассказал команде СММ, что во второй половине дня 9 апреля он вместе со своим отцом и 25-летней невестой

племянника пребывал около дома их семьи в Широкой Балке, когда они все услышали взрыв и побежали в дом, чтобы укрыться.

Вскоре после этого, по его словам, он увидел и услышал, как боеприпас попал в отдельное здание летней кухни; осколки от взрыва залетели в дом, ранив его и невесту его племянника. Он добавил, что отец отвез его в больницу № 2 в н. п. Горловка (неподконтрольный правительству, 39 км к северо-востоку от Донецка). 22 мая мужчина показал наблюдателям свою медицинскую справку с больницы, в которой было указано, что он получил осколочные ранения левой стороны грудной клетки, позвоночника, шеи, уха и плеча, а также перелом левой лопатки (все ранения в результате обстрела).

Миссия ранее сообщала о том, что невеста его племянника умерла из-за ранений в результате обстрела во время этого инцидента (см. [Ежедневный отчет СММ от 20 апреля 2020 года](#)).

### **Воронки возле жилых домов в Старомихайловке**

20 мая БПЛА СММ малого радиуса действия обнаружил 2 воронки в обработанном поле примерно в 20 м к юго-западу от жилого дома в н. п. Старомихайловка (неподконтрольный правительству, 15 км к западу от Донецка); по оценке, эти воронки были свежие. Кроме того, примерно в 200 м к юго-востоку от упомянутых воронок БПЛА зафиксировал еще 1 воронку (по оценке, свежую) во дворе другого жилого дома, а также заметные осколочные повреждения внешней стены хозяйственной постройки во дворе, растительности и забора вблизи (определить, когда возникли повреждения, не представлялось возможным). Примерно в 50 м далее к востоку тот же БПЛА зафиксировал еще 1 воронку на игровой площадке. По оценке, повреждения возникли в результате разрывов минометных мин.

### **Члены вооруженных формирований по-прежнему запрещали патрулям СММ доступ на блокпостах вдоль линии соприкосновения в Донецкой и Луганской областях**

Члены вооруженных формирований продолжали запрещать патрулям Миссии доступ на блокпостах вдоль официальных дорожных коридоров в Донецкой и Луганской областях. Эти ограничения препятствуют выполнению мандата СММ<sup>5</sup>.

В Донецкой области в двух случаях на блокпосте вблизи н. п. Оленовка (неподконтрольный правительству, 23 км к юго-западу от Донецка) члены вооруженных формирований не пропустили патрули Миссии: в первом случае в неподконтрольные правительству районы, мотивируя это тем, что у СММ нет разрешения на пересечение, а во втором случае в неподконтрольные правительству районы, сославшись на карантинные ограничения в связи со вспышкой COVID-19. На блокпосте вблизи н. п. Александровка (неподконтрольный правительству, 20 км к юго-западу от Донецка) член вооруженных формирований не пропустил патруль Миссии в неподконтрольные правительству районы, сославшись на карантинные

---

<sup>5</sup> Миссия начала сталкиваться с регулярными недопусками на блокпостах вооруженных формирований при попытке пересечения в направлении неподконтрольных правительству районов с 21 марта в Донецкой области и с 23 марта в Луганской области. Для получения более подробной информации см. ежедневные и оперативные отчеты СММ.

ограничения в связи со вспышкой COVID-19 (см. [Оперативный отчет СММ № 25/2020](#))\*.

В Луганской области на блокпосте южнее моста возле Станицы Луганской (15 км к северо-востоку от Луганска) член вооруженных формирований вновь не пропустил патруль Миссии в подконтрольные правительству районы (см. [Оперативный отчет № 25/2020](#))\*.

### **Участки разведения в районах Станицы Луганской, Золотого и Петровского<sup>6</sup>**

21 мая в пределах участка разведения в районе н. п. Станица Луганская (подконтрольный правительству, 16 км к северо-востоку от Луганска) наблюдатели видели 2 членов вооруженных формирований (с нарукавными повязками с надписью «СЦКК») между новым пролетом моста возле Станицы Луганской и блокпостом вооруженных формирований южнее моста.

Вечером 21 мая в пределах участка разведения в районе Золотого БПЛА СММ дальнего радиуса действия зафиксировал человека в траншее на бывшей позиции Вооруженных сил Украины, ориентировочно в 80 м к югу от северного края участка разведения и примерно в 500 м к западу от его восточного края.

Ночью с 21 на 22 мая камера СММ в Золотом зафиксировала примерно 40 взрывов неопределенного происхождения приблизительно в 4–6 км к юго-юго-востоку, а также примерно 10 неопределенных боеприпасов, которые пролетели на расстоянии около 3–5 км к юго-востоку (определить, на участке разведения или за его пределами, не представлялось возможным). Камера также зафиксировала 1 взрыв неопределенного происхождения на расстоянии около 1–3 км к востоко-юго-востоку (по оценке, вне участка разведения, но в пределах 5 км от его края).

Ночью с 21 на 22 мая камера СММ, установленная в 2 км к востоку от н. п. Богдановка (подконтрольный правительству, 41 км к юго-западу от Донецка), зафиксировала примерно 20 неопределенных боеприпасов, которые пролетели на расстоянии ориентировочно 2–5 км к востоку и востоко-юго-востоку (по оценке, все в пределах участка разведения в районе Петровского). Эта камера также зафиксировала 5 неопределенных боеприпасов примерно в 3–5 км к востоко-юго-востоку (определить, на участке разведения или за его пределами, не представлялось возможным).

В течение дня 22 мая, находясь в 3 местах возле участка разведения, наблюдатели слышали примерно 20 взрывов неопределенного происхождения, а также слышали и видели 1 взрыв (по оценке, в воздухе) и примерно 50 выстрелов и очередей из стрелкового оружия (все, по оценке, вне участка разведения, но в пределах 5 км от его края).

В тот же день примерно в 500 м к северу от Петровского, вне участка разведения, наблюдатели **вновь** видели 2 противопехотные мины (МОН-200) ориентировочно в 15–20 м к востоку от дороги, которая ведет к н. п. Стыла (неподконтрольный правительству, 34 км к югу от Донецка).

---

<sup>6</sup> Разведение предусмотрено Рамочным решением Трехсторонней контактной группы о разведении сил и средств от 21 сентября 2016 года.

## Отвод вооружения

СММ продолжала осуществлять мониторинг отвода вооружения, предусмотренного Меморандумом, а также Комплексом мер и Дополнением к нему.

## Признаки военного присутствия и присутствия военного типа в зоне безопасности<sup>7</sup>

Миссия зафиксировала боевые бронированные машины в зоне безопасности в подконтрольных правительству районах Донецкой и Луганской областей, в том числе некоторые в жилых районах, а также предположительно боевые бронированные машины в неподконтрольном правительству районе Луганской области (подробнее см. таблицу ниже).

20 мая примерно в 2 км к востоку от н. п. Майорск (подконтрольный правительству, 45 км к северо-востоку от Донецка) на дороге, которая ведет к н. п. Зайцево (50 км к северо-востоку от Донецка), БПЛА СММ малого радиуса действия впервые зафиксировал блокпост с блиндажом на северной стороне дороги, а также 10-метровую траншею на южной стороне дороги (по оценке, принадлежат Вооруженным силам Украины).

## Мины возле Майорска, а также в Зайцево, Гольмовском и Старомихайловке

20 мая примерно в 3 км к востоку от Майорска на дороге, которая ведет к Зайцево, БПЛА СММ малого радиуса действия впервые зафиксировал 16 противотанковых мин, установленных поперек дороги. Примерно в 80 м далее к востоку на той же дороге БПЛА впервые зафиксировал 5 противотанковых мин. По оценке, все вышеуказанные мины принадлежали Вооруженным силам Украины.

В тот же день примерно в 1,5 км к юго-востоку от Майорска этот БПЛА зафиксировал 5 из 47 [ранее зафиксированных](#) противотанковых мин в поле к северо-востоку от автодороги Т0513, которая ведет к н. п. Горловка (неподконтрольный правительству, 39 км к северо-востоку от Донецка). Примерно в 450 м далее к юго-востоку БПЛА впервые зафиксировал не менее 300 противотанковых мин в поле к северо-востоку от автодороги Т0513. По оценке, все указанные мины принадлежали Вооруженным силам Украины.

21 мая на северной окраине н. п. Гольмовский (неподконтрольный правительству, 49 км к северо-востоку от Донецка) БПЛА СММ дальнего радиуса действия [вновь](#) зафиксировал предположительно 10 противотанковых мин (по оценке, принадлежали вооруженным формированиям) на дороге, которая ведет к н. п. Травневое (подконтрольный правительству, 51 км к северо-востоку от Донецка).

В тот же день на западной окраине Старомихайловки БПЛА СММ среднего радиуса действия [вновь](#) зафиксировал 24 противотанковые мины по оценке, принадлежали вооруженным формированиям) на дороге, которая ведет к н. п. Красногоровка (подконтрольный правительству, 21 км к западу от Донецка).

---

<sup>7</sup> Упомянутая в данном разделе техника не подпадает под действие Минских соглашений об отводе вооружений.

### **Усилия Миссии по содействию обеспечения возможности ремонта и функционирования жизненно важных объектов гражданской инфраструктуры**

22 мая, с 15:00 по 18:50, СММ осуществляла мониторинг ремонтных работ в подконтрольных и неподконтрольных правительству районах, которые проводили для обеспечения возможности ремонта линий электропередачи возле н. п. Березовское (неподконтрольный правительству, 53 км к северо-западу от Луганска). Миссия осуществляла мониторинг ремонтных работ из районов в Золотом и вблизи него, а также в Первомайске и н. п. Орехово (подконтрольный правительству, 57 км к северо-западу от Луганска).

СММ продолжала содействовать обеспечению функционирования Донецкой фильтровальной станции (ДФС; 15 км к северу от Донецка). Находясь в 5 местах возле ДФС, наблюдатели зафиксировали примерно 80 взрывов неопределенного происхождения и 3 взрыва оцененных как разрывы, а также очереди и выстрелы из стрелкового оружия (по оценке, все в пределах 5 км от ДФС; см. ниже таблицу нарушений режима прекращения огня).

### **Меры, предпринятые на фоне вспышки COVID-19 на контрольных пунктах въезда-выезда и соответствующих блокпостах**

В Донецкой области СММ констатировала, что контрольный пункт въезда-выезда (КПВВ) вблизи н. п. Новотроицкое (подконтрольный правительству, 36 км к юго-западу от Донецка), а также блокпосты вооруженных формирований возле Оленовки и Александровки по-прежнему закрыты\*.

В Луганской области Миссия констатировала, что КПВВ в Станице Луганской и соответствующий блокпост вооруженных формирований южнее моста возле Станицы Луганской по-прежнему закрыты\*.

СММ продолжала следить за ситуацией в Херсоне, Одессе, Львове, Ивано-Франковске, Харькове, Днепре, Черновцах и Киеве.

### **\*Ограничение свободы передвижения и другие препятствия в выполнении мандата СММ**

*Деятельность по мониторингу и свобода передвижения СММ ограничены из-за угроз безопасности, включая риски, связанные с наличием мин и неразорвавшихся боеприпасов, а также другими препятствиями, которые ежедневно меняются. Мандат СММ предусматривает свободный и безопасный доступ по всей Украине. Все подписанты Комплекса мер согласились с необходимостью свободного и безопасного доступа, а также с тем, что ограничение свободы передвижения СММ является нарушением и что на подобные нарушения необходимо оперативно реагировать. Они также согласились с тем, что Совместный центр контроля и координации (СЦКК) должен содействовать такому реагированию и осуществлять общую координацию работ по разминированию. Однако вооруженные формирования в отдельных районах Донецкой и Луганской областей часто отказывают СММ в доступе к районам, прилегающим к неподконтрольным правительству участкам границы Украины (например, см. [Ежедневный отчет СММ от 19 мая 2020 года](#)). Деятельность СММ в Донецкой и Луганской областях, по-прежнему оставалась*



*ограниченной после того, как [23 апреля 2017 вблизи Пришиба произошел инцидент, который привел к гибели человека.](#)*

Запрет доступа:

- На блокпосте вблизи Оленовки в одном случае член вооруженных формирований **ВНОВЬ** не пропустил патруль Миссии в подконтрольные правительству районы, мотивируя это тем, что у СММ нет разрешения на пересечение, а во втором случае член вооруженных формирований не пропустил патруль Миссии в неподконтрольные правительству районы, сославшись на карантинные ограничения в связи со вспышкой COVID-19.
- На блокпосте вблизи н. п. Александровка (неподконтрольный правительству, 20 км к юго-западу от Донецка) член вооруженных формирований **ВНОВЬ** не пропустил патруль Миссии в неподконтрольные правительству районы, сославшись на карантинные ограничения в связи со вспышкой COVID-19.
- На блокпосте южнее моста возле Станицы Луганской (15 км к северо-востоку от Луганска) член вооруженных формирований **ВНОВЬ** не пропустил патруль Миссии в подконтрольные правительству районы.

*Регулярные ограничения на участках разведения сил и средств и из-за мин/неразорвавшихся боеприпасов:*

- Не осуществив сплошное разминирование, извлечение неразорвавшихся боеприпасов и устранение других препятствий, стороны по-прежнему отказывали СММ в неограниченном доступе, а также в возможности передвигаться по отдельным дорогам, которые ранее были определены как важные для осуществления Миссией эффективного мониторинга и для передвижения гражданских лиц.

Другие препятствия:

- 21 мая, пролетая над районами между н. п. Степановка (54 км к северу от Донецка) и н. п. Зайцево (50 км к северо-востоку от Донецка), а также между н. п. Молодежное (неподконтрольный правительству, 63 км к западу от Луганска) и н. п. Голубовское (неподконтрольный правительству, 51 км к западу от Луганска), БПЛА СММ дальнего радиуса действия подвергся воздействию помех сигнала GPS (по оценке, предположительно в результате глушения)<sup>8</sup>.
- 22 мая в двух случаях, пролетая над районами возле н. п. Горловка (неподконтрольный правительству, 39 км к северо-востоку от Донецка), БПЛА СММ малого радиуса действия подвергся воздействию помех сигнала (по оценке, предположительно в результате глушения).
- В тот же день, пролетая над районами около н. п. Петровское (неподконтрольный правительству, 41 км к югу от Донецка), БПЛА СММ малого радиуса действия подвергся воздействию помех сигнала (по оценке, предположительно в результате глушения).
- В тот же день, управляя полетом БПЛА СММ малого радиуса действия возле н. п. Веселая Гора (неподконтрольный правительству, 16 км к северу от

---

<sup>8</sup> Помехи сигнала могли создавать из любого района в радиусе нескольких километров от местоположения БПЛА.

Луганска), наблюдатели слышали выстрелы из стрелкового оружия. По оценке, огонь вели в направлении БПЛА (см. выше).

- В тот же день, управляя полетом БПЛА СММ малого радиуса действия возле н. п. Петровское (неподконтрольный правительству, 41 км к югу от Донецка), наблюдатели слышали очереди из стрелкового оружия. По оценке, огонь вели в направлении БПЛА (см. выше).

**Таблица военного присутствия и присутствия военного типа в зоне безопасности<sup>9</sup>**

Дата	К-во	Вид	Место	Источник наблюдения
<b>подконтрольные правительству районы</b>				
20.05.2020	1	боевая машина пехоты (БМП-1)	вблизи н. п. Майорск (45 км к северо-востоку от Донецка)	БПЛА малого радиуса действия
21.05.2020	8	боевые бронированные машины (в т. ч. предположительно боевые машины пехоты и предположительно бронированная разведывательно-дозорная машина БРДМ-2)	в жилом районе н. п. Белая Гора (54 км к северу от Донецка)	БПЛА дальнего радиуса действия
	1	предположительно боевая бронированная машина	вблизи н. п. Новозвановка (70 км к западу от Луганска)	
	2	боевая бронированная машина (неустановленного типа)	в жилом районе н. п. Победа (27 км к западу от Донецка)	
	4	боевая бронированная машина (в т. ч. предположительно БРДМ-2 — 3 ед.)	в жилом районе н. п. Дружба (45 км к северо-востоку от Донецка)	
<b>неподконтрольные правительству районы</b>				
21.05.2020	2	предположительно боевая бронированная машина	вблизи н. п. Веселогоровка (64 км к западу от Луганска)	БПЛА дальнего радиуса действия

<sup>9</sup> Упомянутая в этом разделе техника не подпадает под действие Минских соглашений об отводе вооружений.

**Таблица нарушений режима прекращения огня по состоянию на 22 мая 2020 г.<sup>10</sup>**

Месторасположение СММ	Место события	Способ	К-во	Наблюдение	Описание	Вооружение	Дата, время
камера СММ в н. п. Авдеевка (подконтрольный правительству, 17 км к С от Донецка)	5–7 км к ВЮВ	зафиксировала	1	взрыв	неопределенного происхождения	Н/Д	21.05, 21:36
	5–7 км к ВЮВ	зафиксировала	1	взрыв	неопределенного происхождения	Н/Д	21.05, 21:37
	5–7 км к ВЮВ	зафиксировала	1	взрыв	неопределенного происхождения	Н/Д	21.05, 21:38
	3–5 км к ВЮВ	зафиксировала	1	Н/Д боеприпас	ЮЮЗ–ССВ	Н/Д	21.05, 21:39
	5–7 км к ВЮВ	зафиксировала	2	взрыв	неопределенного происхождения	Н/Д	21.05, 21:57
	5–7 км к ВЮВ	зафиксировала	4	взрыв	неопределенного происхождения	Н/Д	21.05, 21:58
	4–6 км к ВЮВ	зафиксировала	2	взрыв	неопределенного происхождения	Н/Д	21.05, 21:58
	5–7 км к ВЮВ	зафиксировала	1	взрыв	неопределенного происхождения	Н/Д	21.05, 21:59
	5–7 км к ВЮВ	зафиксировала	1	взрыв	неопределенного происхождения	Н/Д	21.05, 22:00
	5–7 км к ВЮВ	зафиксировала	1	взрыв	неопределенного происхождения	Н/Д	21.05, 22:19
	5–7 км к ВЮВ	зафиксировала	4	взрыв	неопределенного происхождения	Н/Д	21.05, 23:13
	5–7 км к ВЮВ	зафиксировала	3	взрыв	неопределенного происхождения	Н/Д	21.05, 23:14
	5–7 км к ВЮВ	зафиксировала	1	взрыв	неопределенного происхождения	Н/Д	22.05, 00:12
	5–7 км к ВЮВ	зафиксировала	2	взрыв	неопределенного происхождения	Н/Д	22.05, 00:13
	2–4 км к ВЮВ	зафиксировала	8	Н/Д боеприпас	ССВ–ЮЮЗ	Н/Д	22.05, 00:37
3–4 км к ЮВ	зафиксировала	1	Н/Д боеприпас	ССВ–ЮЮЗ	Н/Д	22.05, 02:13	
3–4 км к ЮВ	зафиксировала	3	Н/Д боеприпас	ЮЮЗ–ССВ	Н/Д	22.05, 02:13	
камера СММ в 2 км к В от н. п. Богдановка (подконтрольный правительству, 41 км к ЮЗ от Донецка)	3–5 км к ВЮВ	зафиксировала	1	Н/Д боеприпас	ССВ–ЮЮЗ (определить, в пределах участка разведения в районе Петровского или вне его, не представлялось возможным)	Н/Д	21.05, 22:05
	2–4 км к В	зафиксировала	5	Н/Д боеприпас	ССВ–ЮЮЗ (по оценке, в пределах участка разведения в районе Петровского)	Н/Д	21.05, 23:42
	3–5 км к ВЮВ	зафиксировала	4	Н/Д боеприпас	ССВ–ЮЮЗ (определить, в пределах участка разведения в районе Петровского или вне его, не представлялось возможным)	Н/Д	22.05, 00:20
	2–4 км к В	зафиксировала	3	Н/Д боеприпас	выпущенный(-ая) вверх (по оценке, в пределах участка разведения в районе Петровского)	Н/Д	22.05, 00:34
	2–4 км к В	зафиксировала	4	Н/Д боеприпас	ССВ–ЮЮЗ (по оценке, в пределах участка разведения в районе Петровского)	Н/Д	22.05, 00:35
	2–4 км к ВЮВ	зафиксировала	1	Н/Д боеприпас	ССВ–ЮЮЗ (по оценке, в пределах участка разведения в районе Петровского)	Н/Д	22.05, 00:59
	2–4 км к ВЮВ	зафиксировала	1	Н/Д боеприпас	ССВ–ЮЮЗ (по оценке, в пределах участка разведения в районе Петровского)	Н/Д	22.05, 01:00
	2–4 км к ВЮВ	зафиксировала	7	Н/Д боеприпас	ССВ–ЮЮЗ (по оценке, в пределах участка разведения в районе Петровского)	Н/Д	22.05, 03:48
Камера СММ на Донецкой фильтровальной станции (15 км к С от Донецка)	1–3 км к ЮЮЗ	зафиксировала	1	Н/Д боеприпас	ЮЮВ–ССЗ	Н/Д	22.05, 01:00
	1–3 км к ЮЮЗ	зафиксировала	2	Н/Д боеприпас	ССЗ–ЮЮВ	Н/Д	22.05, 01:01
камера СММ 1,5 км к СВ от н. п. Гнутово (подконтрольный правительству, 90 км к Ю от Донецка)	2–4 км к ВЮВ	зафиксировала	1	Н/Д боеприпас	ЮЮЗ–ССВ	Н/Д	21.05, 21:42
	2–4 км к ВЮВ	зафиксировала	1	взрыв	разрыв (после предыдущего события)	Н/Д	21.05, 21:42
	2–4 км к ВЮВ	зафиксировала	14	Н/Д боеприпас	выпущенный(-ая) вверх	Н/Д	21.05, 21:51
	2–4 км к ВЮВ	зафиксировала	12	Н/Д боеприпас	выпущенный(-ая) вверх	Н/Д	21.05, 21:52
	2–4 км к В	зафиксировала	4	Н/Д боеприпас	ЮЮЗ–ССВ	Н/Д	21.05, 22:58
	2–4 км к В	зафиксировала	1	Н/Д боеприпас	ЮЮЗ–ССВ	Н/Д	21.05, 22:59
	2–4 км к В	зафиксировала	1	Н/Д боеприпас	ССВ–ЮЮЗ	Н/Д	21.05, 22:59
4–6 км к ВЮВ	зафиксировала	1	взрыв	неопределенного происхождения	Н/Д	21.05, 23:21	

<sup>10</sup> В таблице указаны исключительно нарушения режима прекращения огня, зафиксированные непосредственно патрулями Миссии или камерами СММ, а также те случаи, которые Миссия оценивает как учения с боевой стрельбой, контролируемые взрывы и т.п. Указанные детали — а именно расстояние, направление, тип оружия и т.д. — основаны на оценках, сделанных наблюдателями на местах и специалистами по техническому мониторингу, и необязательно всегда являются точными. Надпись «нет данных» (Н/Д) означает, что СММ не смогла подтвердить информацию из-за расстояния, погодных условий, технических ограничений и/или по другим причинам. Нарушения режима прекращения огня, зафиксированные параллельно несколькими патрулями/камерами, отражаются в таблице только один раз.

Месторасположение СММ	Место события	Способ	К-во	Наблюдение	Описание	Вооружение	Дата, время
	4-6 км к ЮВ	зафиксировала	1	взрыв	неопределенного происхождения	Н/Д	21.05, 23:38
	4-6 км к ЮВ	зафиксировала	1	взрыв	неопределенного происхождения	Н/Д	21.05, 23:41
	4-6 км к ВЮВ	зафиксировала	1	взрыв	неопределенного происхождения	Н/Д	22.05, 00:08
	2-4 км к ВЮВ	зафиксировала	1	взрыв	неопределенного происхождения	Н/Д	22.05, 00:13
	4-6 км к ВЮВ	зафиксировала	1	взрыв	неопределенного происхождения	Н/Д	22.05, 00:35
	4-6 км к ВЮВ	зафиксировала	1	взрыв	неопределенного происхождения	Н/Д	22.05, 00:38
	4-6 км к ВЮВ	зафиксировала	1	взрыв	неопределенного происхождения	Н/Д	22.05, 00:43
	4-6 км к ВЮВ	зафиксировала	1	взрыв	неопределенного происхождения	Н/Д	22.05, 00:46
	4-6 км к ВЮВ	зафиксировала	1	взрыв	неопределенного происхождения	Н/Д	22.05, 00:47
камера СММ на КПВВ в н. п. Гнутово (подконтрольный правительству, 84 км к Ю от Донецка)	2-4 км к ВСВ	зафиксировала	3	Н/Д боеприпас	С-Ю	Н/Д	21.05, 21:31
	2-5 км к ВСВ	зафиксировала	3	Н/Д боеприпас	С-Ю	Н/Д	21.05, 22:37
	2-4 км к ВСВ	зафиксировала	2	Н/Д боеприпас	С-Ю	Н/Д	21.05, 23:45
камера СММ на шахте «Октябрьская» (неподконтрольный правительству, 9 км к СЗ от центра Донецка)	2-4 км к ЗСЗ	зафиксировала	1	взрыв	неопределенного происхождения	Н/Д	22.05, 03:15
	2-4 км к ЗСЗ	зафиксировала	2	взрыв	неопределенного происхождения	Н/Д	22.05, 03:18
	2-4 км к ЗСЗ	зафиксировала	1	взрыв	неопределенного происхождения	Н/Д	22.05, 03:20
	2-4 км к ЗСЗ	зафиксировала	2	взрыв	неопределенного происхождения	Н/Д	22.05, 03:23
	2-4 км к ЗСЗ	зафиксировала	1	взрыв	неопределенного происхождения	Н/Д	22.05, 03:25
	2-4 км к ЗСЗ	зафиксировала	5	взрыв	неопределенного происхождения	Н/Д	22.05, 03:27
	2-4 км к ЗСЗ	зафиксировала	3	взрыв	неопределенного происхождения	Н/Д	22.05, 03:28
	2-4 км к ЗСЗ	зафиксировала	2	взрыв	неопределенного происхождения	Н/Д	22.05, 03:29
	3-5 км к СВ	зафиксировала	2	Н/Д боеприпас	З-В	Н/Д	21.05, 21:19
	2-4 км к СВ	зафиксировала	1	Н/Д боеприпас	ЗЮЗ-ВСВ	Н/Д	22.05, 02:06
камера СММ в 1 км к ЮЗ от н. п. Широкино (подконтрольный правительству, 100 км к Ю от Донецка)	2-4 км к СВ	зафиксировала	1	взрыв	неопределенного происхождения	Н/Д	22.05, 03:45
	5-7 км к СВ	зафиксировала	1	взрыв	неопределенного происхождения	Н/Д	21.05, 21:38
	5-7 км к С	зафиксировала	4	Н/Д боеприпас	З-В	Н/Д	21.05, 21:38
	5-7 км к С	зафиксировала	3	Н/Д боеприпас	З-В	Н/Д	21.05, 21:39
	5-7 км к С	зафиксировала	2	Н/Д боеприпас	Ю-С	Н/Д	21.05, 21:50
	2-5 км к С	зафиксировала	6	Н/Д боеприпас	выпущенный(-ая) вверх	Н/Д	21.05, 21:51
	2-5 км к С	зафиксировала	21	Н/Д боеприпас	выпущенный(-ая) вверх	Н/Д	21.05, 21:54
	5-7 км к ССВ	зафиксировала	3	взрыв	неопределенного происхождения	Н/Д	21.05, 21:58
	5-7 км к ССВ	зафиксировала	1	Н/Д боеприпас	В-З	Н/Д	21.05, 21:58
	5-7 км к С	зафиксировала	1	Н/Д боеприпас	В-З	Н/Д	21.05, 21:58
	5-7 км к ССВ	зафиксировала	1	вспышка дульного пламени		Н/Д	21.05, 21:59
	5-7 км к ССВ	зафиксировала	1	взрыв	неопределенного происхождения	Н/Д	21.05, 21:59
	2-5 км к С	зафиксировала	2	Н/Д боеприпас	З-В	Н/Д	21.05, 22:02
	2-5 км к С	зафиксировала	2	Н/Д боеприпас	В-З	Н/Д	21.05, 22:33
	5-7 км к ССВ	зафиксировала	3	взрыв	неопределенного происхождения	Н/Д	21.05, 23:10
	5-7 км к ССВ	зафиксировала	2	взрыв	неопределенного происхождения	Н/Д	21.05, 23:13
	5-7 км к ССВ	зафиксировала	5	взрыв	неопределенного происхождения	Н/Д	21.05, 23:14
	4-6 км к ССВ	зафиксировала	1	взрыв	неопределенного происхождения	Н/Д	21.05, 23:27
	4-6 км к ССВ	зафиксировала	1	взрыв	неопределенного происхождения	Н/Д	21.05, 23:30
	3-5 км к С	зафиксировала	9	Н/Д боеприпас	В-З	Н/Д	22.05, 00:12
	3-5 км к С	зафиксировала	1	Н/Д боеприпас	В-З	Н/Д	22.05, 00:12
	3-5 км к ССВ	зафиксировала	1	взрыв	разрыв (после предыдущего события)	Н/Д	22.05, 00:12
	5-7 км к С	зафиксировала	1	взрыв	неопределенного происхождения	Н/Д	22.05, 00:12
	4-6 км к ССВ	зафиксировала	1	взрыв	неопределенного происхождения	Н/Д	22.05, 00:13
	2-5 км к ССВ	зафиксировала	1	Н/Д боеприпас	В-З	Н/Д	22.05, 00:14
	2-5 км к С	зафиксировала	1	Н/Д боеприпас	выпущенный(-ая) вверх	Н/Д	22.05, 00:19
	2-5 км к С	зафиксировала	6	Н/Д боеприпас	В-З	Н/Д	22.05, 01:02
	3-5 км к С	зафиксировала	1	Н/Д боеприпас	В-З	Н/Д	22.05, 01:03
	3-5 км к С	зафиксировала	1	Н/Д боеприпас	В-З	Н/Д	22.05, 01:06
	3-5 км к С	зафиксировала	4	Н/Д боеприпас	В-З	Н/Д	22.05, 01:08
	3-5 км к С	зафиксировала	2	Н/Д боеприпас	В-З	Н/Д	22.05, 01:09
	3-5 км к С	зафиксировала	4	Н/Д боеприпас	В-З	Н/Д	22.05, 01:10
	3-5 км к С	зафиксировала	7	Н/Д боеприпас	З-В	Н/Д	22.05, 01:10
3-5 км к С	зафиксировала	2	Н/Д боеприпас	З-В	Н/Д	22.05, 01:11	
2-6 км к С	зафиксировала	2	взрыв	неопределенного происхождения	Н/Д	22.05, 01:45	
камера СММ в н. п. Светлодарск (подконтрольный	5-7 км к ЮЮВ	зафиксировала	2	взрыв	неопределенного происхождения	Н/Д	21.05, 21:59
	3-5 км к ЮЮВ	зафиксировала	6	Н/Д боеприпас	З-В	Н/Д	21.05, 22:06
	5-7 км к ЮЮВ	зафиксировала	2	взрыв	неопределенного происхождения	Н/Д	21.05, 22:57

Месторасположение СММ	Место события	Способ	К-во	Наблюдение	Описание	Вооружение	Дата, время
правительству, 57 км к СВ от Донецка)	5-7 км к ЮЮВ	зафиксировала	1	взрыв	неопределенного происхождения	Н/Д	21.05, 22:58
	5-7 км к ЮЮВ	зафиксировала	4	взрыв	неопределенного происхождения	Н/Д	21.05, 23:10
	5-7 км к ЮЮВ	зафиксировала	1	взрыв	неопределенного происхождения	Н/Д	21.05, 23:11
	5-7 км к ЮЮВ	зафиксировала	7	взрыв	неопределенного происхождения	Н/Д	21.05, 23:14
	5-7 км к ЮЮВ	зафиксировала	1	взрыв	неопределенного происхождения	Н/Д	21.05, 23:27
	3-5 км к ЗЮЗ	зафиксировала	2	Н/Д боеприпас	С-Ю	Н/Д	22.05, 00:05
примерно 1 км к СЗ от железнодорожного вокзала в н. п. Ясиноватая (неподконтрольный правительству, 16 км к СВ от Донецка)	2 км к ЮЗ	слышали	9	выстрел		стрелковое оружие	22.05, 09:33-09:36
	2 км к ЮЗ	слышали	4	очередь		стрелковое оружие	22.05, 09:44
	3-5 км к С	слышали	22	взрыв	неопределенного происхождения	Н/Д	22.05, 10:13-10:21
	4-6 км к ЮЗ	слышали	1	взрыв	неопределенного происхождения	Н/Д	22.05, 10:27
	3-5 км к ССВ	слышали	4	взрыв	неопределенного происхождения	Н/Д	22.05, 10:59-11:03
	3-5 км к ЮЗ	слышали	2	взрыв	неопределенного происхождения	Н/Д	22.05, 11:08
	2 км к ЮЗ	слышали	6	выстрел		стрелковое оружие	22.05, 11:24
	2 км к ЮЗ	слышали	10	очередь		стрелковое оружие	22.05, 11:24
	2 км к С	слышали	20	выстрел		стрелковое оружие	22.05, 11:33-11:37
	2 км к С	слышали	5	выстрел		стрелковое оружие	22.05, 11:40
	2 км к ЮЗ	слышали	3	выстрел		стрелковое оружие	22.05, 11:50
	1-2 км к С	слышали	2	взрыв	неопределенного происхождения	Н/Д	22.05, 11:52-11:57
2-3 км к СЗ	слышали	12	выстрел		стрелковое оружие	22.05, 14:43-14:50	
железнодорожный вокзал в н. п. Ясиноватая (неподконтрольный правительству, 16 км к СВ от Донецка)	2-3 км к С	слышали	2	взрыв	неопределенного происхождения	Н/Д	22.05, 12:21-12:32
	2-3 км к С	слышали	1	взрыв	неопределенного происхождения	Н/Д	22.05, 13:07
	2-3 км к С	слышали	1	взрыв	неопределенного происхождения	Н/Д	22.05, 13:24
	2-3 км к С	слышали	1	взрыв	неопределенного происхождения	Н/Д	22.05, 13:30
	2 км к ЮЗ	слышали	1	очередь		стрелковое оружие	22.05, 13:38
	2-3 км к С	слышали	2	взрыв	неопределенного происхождения	Н/Д	22.05, 13:49-13:54
примерно 1,5 км к ЗСЗ от н. п. Ясиноватая (неподконтрольный правительству, 16 км к СВ от Донецка)	2-3 км к СЗ	слышали	1	взрыв	неопределенного происхождения	Н/Д	22.05, 14:12
	2-3 км к СЗ	слышали	1	взрыв	неопределенного происхождения	Н/Д	22.05, 14:23
примерно 300 м к ССВ от н. п. Никишино (неподконтрольный правительству, 60 км к северо-востоку от Донецка)	5-7 км к ЮВ	слышали	5	взрыв	неопределенного происхождения	Н/Д	22.05, 10:20-10:25
примерно 2 км к С от н. п. Петровское (неподконтрольный правительству, 41 км к Ю от Донецка)	5-7 км к ЮЮВ	слышали	1	взрыв	неопределенного происхождения (по оценке, за пределами участка разведения)	Н/Д	22.05, 10:45
	5-7 км к ЮЮВ	слышали	19	взрыв	неопределенного происхождения (по оценке, за пределами участка разведения)	Н/Д	22.05, 11:05-11:19
примерно 1 км к С от н. п. Петровское (неподконтрольный правительству, 41 км к Ю от Донецка)	1,5 км к Ю	слышали	4	выстрел	выстрел (по оценке, за пределами участка разведения)	стрелковое оружие	22.05, 13:30-13:35
	1,5 км к ЮЗ	слышали	43	очередь	выстрел (по оценке, за пределами участка разведения)	стрелковое оружие	22.05, 13:30-13:35
примерно 2 км к В от н. п. Богдановка (подконтрольный правительству, 41 км к ЮЗ от Донецка)	2-3 км к Ю	слышали и видели	1	взрыв	взрыв в воздухе (по оценке, за пределами участка разведения)	Н/Д	22.05, 08:59
	3-5 км к Ю	слышали	2	взрыв	неопределенного происхождения (по оценке, за пределами участка разведения в районе Петровского)	Н/Д	22.05, 09:51
	10 км к ЮЮВ	слышали	1	взрыв	неопределенного происхождения (по оценке, за пределами участка разведения в районе Петровского)	Н/Д	22.05, 10:08
примерно 500 м к СВ от н. п. Каменка (подконтрольный правительству, 20 км к С от Донецка)	4-5 км к В	слышали	8	взрыв	неопределенного происхождения	Н/Д	22.05, 10:19
	2 км к С	слышали	2	взрыв	неопределенного происхождения	Н/Д	22.05, 10:42
	2 км к С	слышали	1	взрыв	неопределенного происхождения	Н/Д	22.05, 10:47
	2 км к С	слышали	3	взрыв	неопределенного происхождения	Н/Д	22.05, 10:53-10:54
	1 км к В	слышали	1	взрыв	неопределенного происхождения	Н/Д	22.05, 12:22

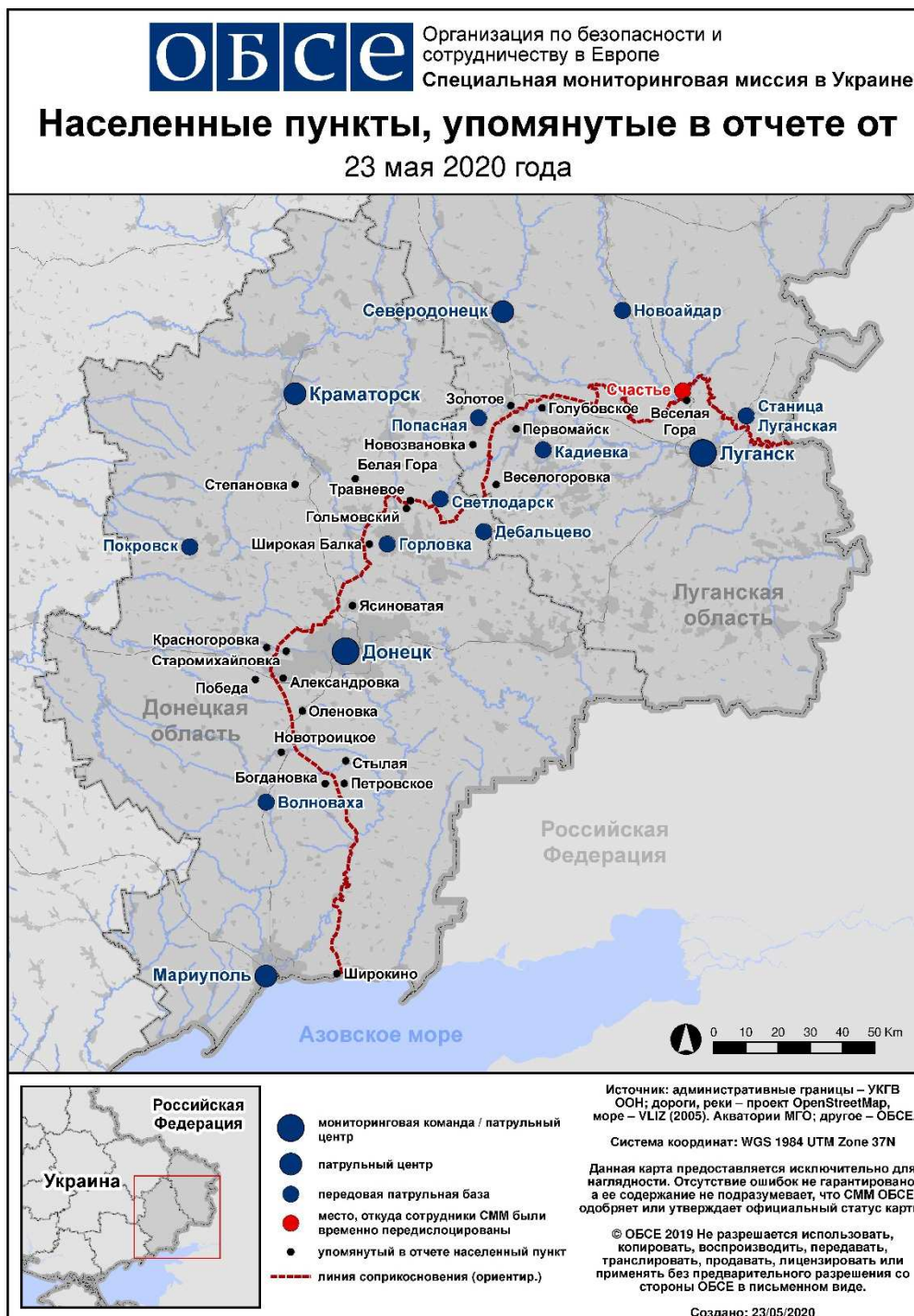
Месторасположение СММ	Место события	Способ	К-во	Наблюдение	Описание	Вооружение	Дата, время
	1 км к В	слышали	1	взрыв	неопределенного происхождения	Н/Д	22.05, 12:32
	1 км к В	слышали	1	взрыв	неопределенного происхождения	Н/Д	22.05, 13:06
	1 км к ЮВ	слышали и видели	1	взрыв	неопределенного происхождения	Н/Д	22.05, 13:24
	1 км к ЮВ	слышали	1	взрыв	разрыв	Н/Д	22.05, 13:29
	1 км к ЮВ	слышали	1	взрыв	неопределенного происхождения	Н/Д	22.05, 13:48
	1 км к ЮВ	слышали	2	взрыв	неопределенного происхождения	Н/Д	22.05, 13:54–14:09
	1 км к ЮВ	слышали и видели	2	взрыв	разрыв	Н/Д	22.05, 14:22–14:27
примерно 2,5 км к ЮВ от н. п. Авдеевка (подконтрольный правительству, 17 км к С от Донецка)	3–5 км к В	слышали	18	взрыв	неопределенного происхождения	Н/Д	22.05, 10:16–10:20
	3–5 км к В	слышали	1	взрыв	неопределенного происхождения	Н/Д	22.05, 10:40
	3–5 км к В	слышали	2	взрыв	неопределенного происхождения	Н/Д	22.05, 10:54–10:55
	3–5 км к В	слышали	2	взрыв	неопределенного происхождения	Н/Д	22.05, 10:59–11:00
	3–4 км к В	слышали	1	взрыв	неопределенного происхождения	Н/Д	22.05, 11:05
	1–2 км к В	слышали	1	взрыв	неопределенного происхождения	Н/Д	22.05, 11:51
	1–2 км к В	слышали	1	взрыв	неопределенного происхождения	Н/Д	22.05, 11:57
	1–2 км к В	слышали	1	взрыв	неопределенного происхождения	Н/Д	22.05, 13:06
	1–2 км к В	слышали	1	взрыв	неопределенного происхождения	Н/Д	22.05, 13:24
	1–2 км к В	слышали	1	взрыв	неопределенного происхождения	Н/Д	22.05, 13:29
	1–2 км к В	слышали	1	взрыв	неопределенного происхождения	Н/Д	22.05, 13:48
1–2 км к В	слышали	1	взрыв	неопределенного происхождения	Н/Д	22.05, 13:54	
1–2 км к В	слышали	3	взрыв	неопределенного происхождения	Н/Д	22.05, 14:00–14:26	
н. п. Красногоровка (подконтрольный правительству, 24 км к северу от Донецка)	3–5 км к С	слышали	1	взрыв	неопределенного происхождения	Н/Д	22.05, 11:52
примерно 2 км к СЗ от н. п. Луганское (подконтрольный правительству, 59 км к СВ от Донецка)	8–9 км к ЗЮЗ	слышали	2	взрыв	неопределенного происхождения	Н/Д	22.05, 13:58
камера СММ в н. п. Золотое (подконтрольный правительству, 60 км к З от Луганска)	4–6 км к ЮЮВ	зафиксировала	1	взрыв	неопределенного происхождения (определить, на участке разведения или за его пределами, не представлялось возможным)	Н/Д	21.05, 21:36
	4–6 км к ЮЮВ	зафиксировала	1	взрыв	неопределенного происхождения (определить, на участке разведения или за его пределами, не представлялось возможным)	Н/Д	21.05, 21:37
	4–6 км к ЮЮВ	зафиксировала	2	взрыв	неопределенного происхождения (определить, на участке разведения или за его пределами, не представлялось возможным)	Н/Д	21.05, 21:57
	4–6 км к ЮЮВ	зафиксировала	6	взрыв	неопределенного происхождения (определить, на участке разведения или за его пределами, не представлялось возможным)	Н/Д	21.05, 21:58
	4–6 км к ЮЮВ	зафиксировала	2	взрыв	неопределенного происхождения (определить, на участке разведения или за его пределами, не представлялось возможным)	Н/Д	21.05, 21:59
	4–6 км к ЮЮВ	зафиксировала	1	взрыв	неопределенного происхождения (определить, на участке разведения или за его пределами, не представлялось возможным)	Н/Д	21.05, 22:00
	4–6 км к ЮЮВ	зафиксировала	1	взрыв	неопределенного происхождения (определить, на участке разведения или за его пределами, не представлялось возможным)	Н/Д	21.05, 22:19
	4–6 км к ЮЮВ	зафиксировала	1	взрыв	неопределенного происхождения (определить, на участке разведения или за его пределами, не представлялось возможным)	Н/Д	21.05, 22:20

Месторасположение СММ	Место события	Способ	К-во	Наблюдение	Описание	Вооружение	Дата, время
	4–6 км к ЮЮВ	зафиксировала	2	взрыв	неопределенного происхождения (определить, на участке разведения или за его пределами, не представлялось возможным)	Н/Д	21.05, 22:57
	4–6 км к ЮЮВ	зафиксировала	2	взрыв	неопределенного происхождения (определить, на участке разведения или за его пределами, не представлялось возможным)	Н/Д	21.05, 23:09
	4–6 км к ЮЮВ	зафиксировала	5	взрыв	неопределенного происхождения (определить, на участке разведения или за его пределами, не представлялось возможным)	Н/Д	21.05, 23:10
	4–6 км к ЮЮВ	зафиксировала	4	взрыв	неопределенного происхождения (определить, на участке разведения или за его пределами, не представлялось возможным)	Н/Д	21.05, 23:13
	4–6 км к ЮЮВ	зафиксировала	4	взрыв	неопределенного происхождения (определить, на участке разведения или за его пределами, не представлялось возможным)	Н/Д	21.05, 23:14
	3–5 км к ЮВ	зафиксировала	5	Н/Д боеприпас	выпущенный(-ая) вверх (определить, на участке разведения или за его пределами, не представлялось возможным)	Н/Д	21.05, 23:26
	4–6 км к ЮЮВ	зафиксировала	1	взрыв	неопределенного происхождения (определить, на участке разведения или за его пределами, не представлялось возможным)	Н/Д	21.05, 23:26
	3–5 км к ЮВ	зафиксировала	6	Н/Д боеприпас	выпущенный(-ая) вверх (определить, на участке разведения или за его пределами, не представлялось возможным)	Н/Д	21.05, 23:27
	4–6 км к ЮЮВ	зафиксировала	1	взрыв	неопределенного происхождения (определить, на участке разведения или за его пределами, не представлялось возможным)	Н/Д	21.05, 23:27
	4–6 км к ЮЮВ	зафиксировала	2	взрыв	неопределенного происхождения (определить, на участке разведения или за его пределами, не представлялось возможным)	Н/Д	21.05, 23:28
	4–6 км к ЮЮВ	зафиксировала	2	взрыв	неопределенного происхождения (определить, на участке разведения или за его пределами, не представлялось возможным)	Н/Д	22.05, 00:12
	4–6 км к ЮЮВ	зафиксировала	3	взрыв	неопределенного происхождения (определить, на участке разведения или за его пределами, не представлялось возможным)	Н/Д	22.05, 00:13
	4–6 км к ЮЮВ	зафиксировала	1	взрыв	неопределенного происхождения (определить, на участке разведения или за его пределами, не представлялось возможным)	Н/Д	22.05, 00:37
	1–3 км к ВЮВ	зафиксировала	1	взрыв	неопределенного происхождения (по оценке, за пределами участка разведения)	Н/Д	22.05, 02:34
н. п. Кадиевка (быв. Стаханов; неподконтрольный правительству, 50 км к 3 от Луганска)	500–600 м к ЗЮЗ	слышали	25	очередь		стрелковое оружие	21.05, 21:50–21:53
	500–600 м к ЗСЗ	слышали	20	очередь		стрелковое оружие	21.05, 21:50–21:53
С окраина н. п. Попасная (подконтрольный правительству, 69 км к 3 от Луганска)	2–3 км к ЮВ	слышали	5	очередь		стрелковое оружие	22.05, 02:19–02:20
	7–10 км к ЮЮВ	слышали	1	взрыв	неопределенного происхождения	Н/Д	22.05, 02:22
	2–3 км к Ю	слышали	22	очередь	по оценке, за пределами участка разведения	стрелковое оружие	22.05, 07:02–07:06
примерно 500 м к С от н. п. Первомайск (неподконтрольный правительству, 58 км к 3 от Луганска)	5–8 км к ЗЮЗ	слышали	3	взрыв	неопределенного происхождения	Н/Д	22.05, 10:52–11:04
	10–15 км к ЮЗ	слышали	6	взрыв	неопределенного происхождения	Н/Д	22.05, 10:52–11:04
	15–20 км к ЮВ	слышали	8	взрыв	неопределенного происхождения	Н/Д	22.05, 10:50–11:15



Месторасположение СММ	Место события	Способ	К-во	Наблюдение	Описание	Вооружение	Дата, время
1 км к СВ от н. п. Александрополье (подконтрольный правительству, 71 км к 3 от Луганска)	15–20 км к ЮЗ	слышали	30	взрыв	неопределенного происхождения	Н/Д	22.05, 11:50–12:20
примерно 3 км к В от н. п. Веселая Гора (неподконтрольный правительству, 16 км к С от Луганска)	1,5–2 км к СЗ	слышали	50	выстрел		стрелковое оружие	22.05, 13:08–13:13
	200–300 м к ССЗ	слышали	20	выстрел	рядом с патрулем СММ	стрелковое оружие	22.05, 13:14–13:16
З окраина н. п. Первомайск (неподконтрольный правительству, 58 км к 3 от Луганска)	3–5 км к ЗЮЗ	слышали	67	очередь		крупнокалиберный пулемет	22.05, 14:00–14:08
	3–5 км к ЗЮЗ	слышали	1	взрыв	неопределенного происхождения	Н/Д	22.05, 14:00–14:08
В окраина н. п. Попасная (подконтрольный правительству, 69 км к 3 от Луганска)	3–5 км к ВЮВ	слышали	1	взрыв	неопределенного происхождения	Н/Д	22.05, 13:40
Ю окраина н. п. Попасная (подконтрольный правительству, 69 км к 3 от Луганска)	5–10 км к ВЮВ	слышали	6	взрыв	неопределенного происхождения	Н/Д	22.05, 14:05–14:15
	2–3 км к В	слышали	4	очередь		стрелковое оружие	22.05, 14:05–14:15
н. п. Первомайск (неподконтрольный правительству, 58 км к 3 от Луганска)	4–6 км к ССВ	слышали	14	взрыв	неопределенного происхождения	Н/Д	22.05, 17:20–17:25
	4–6 км к СВ	слышали	10	взрыв	неопределенного происхождения	Н/Д	22.05, 17:25–17:30
	3–5 км к З	слышали	1	взрыв	неопределенного происхождения	Н/Д	22.05, 18:37–18:40

## Карта Донецкой и Луганской областей<sup>11</sup>



<sup>11</sup> По решению Постоянного совета №1117 от 21 марта 2014 года, СММ базируется в десяти городах на всей территории Украины (Херсон, Одесса, Львов, Ивано-Франковск, Харьков, Донецк, Днепр, Черновцы, Луганск и Киев). Эта карта восточной Украины предназначена для иллюстративных целей. На ней указаны населенные пункты, упомянутые в отчете, а также те, где находятся офисы СММ (мониторинговые команды, патрульные центры и передовые патрульные базы) в Донецкой и Луганской областях. (Красным цветом выделено передовую патрульную базу, с которой сотрудники СММ были временно передислоцированы на основании рекомендаций экспертов по безопасности из некоторых государств-участников ОБСЕ и с учетом требований СММ по безопасности. Миссия использует эти помещения в светлую пору суток, а также патрулирует в этом населенном пункте днем).