

# Щоденний звіт № 121/2020

від 22 травня 2020 року<sup>1</sup>

## Короткий виклад

- Місія констатувала зменшення кількості порушень режиму припинення вогню в Донецькій і Луганській областях, якщо порівнювати з попереднім звітним періодом.
- Члени збройних формувань і далі забороняли патрулям Місії доступ на блокпостах уздовж офіційних дорожніх коридорів перетину лінії зіткнення в Донецькій і Луганській областях\*.
- СММ продовжувала здійснювати моніторинг на ділянках розведення сил і засобів у районах Станиці Луганської, Золотого та Петрівського.
- Місія виявила озброєння, розміщене з порушенням ліній відведення в підконтрольних урядові районах Донецької області.
- СММ зафіксувала протитанкові міни (деякі виявлено вперше) поблизу Докучаєвська Донецької області.
- Місія продовжувала здійснювати моніторинг заходів, які вживаються на тлі спалаху COVID-19, зокрема на контрольних пунктах в'їзду-виїзду та відповідних блокпостах у Донецькій і Луганській областях.
- Патрулі Місії і далі стикалися з обмеженнями свободи пересування\*.

## Порушення режиму припинення вогню<sup>2</sup>



<sup>1</sup>На основі інформації, що надійшла від моніторингових команд станом на 19:30 21 травня 2020 року (за східноєвропейським літнім часом).

<sup>2</sup>Більш детальну інформацію про всі випадки порушення режиму припинення вогню, а також мапи Донецької та Луганської областей, де відмічені всі місця, згадані у звіті, представлено в додатку. Протягом звітнього періоду камера СММ у Петрівському не функціонувала.

<sup>3</sup>Зокрема вибухи.

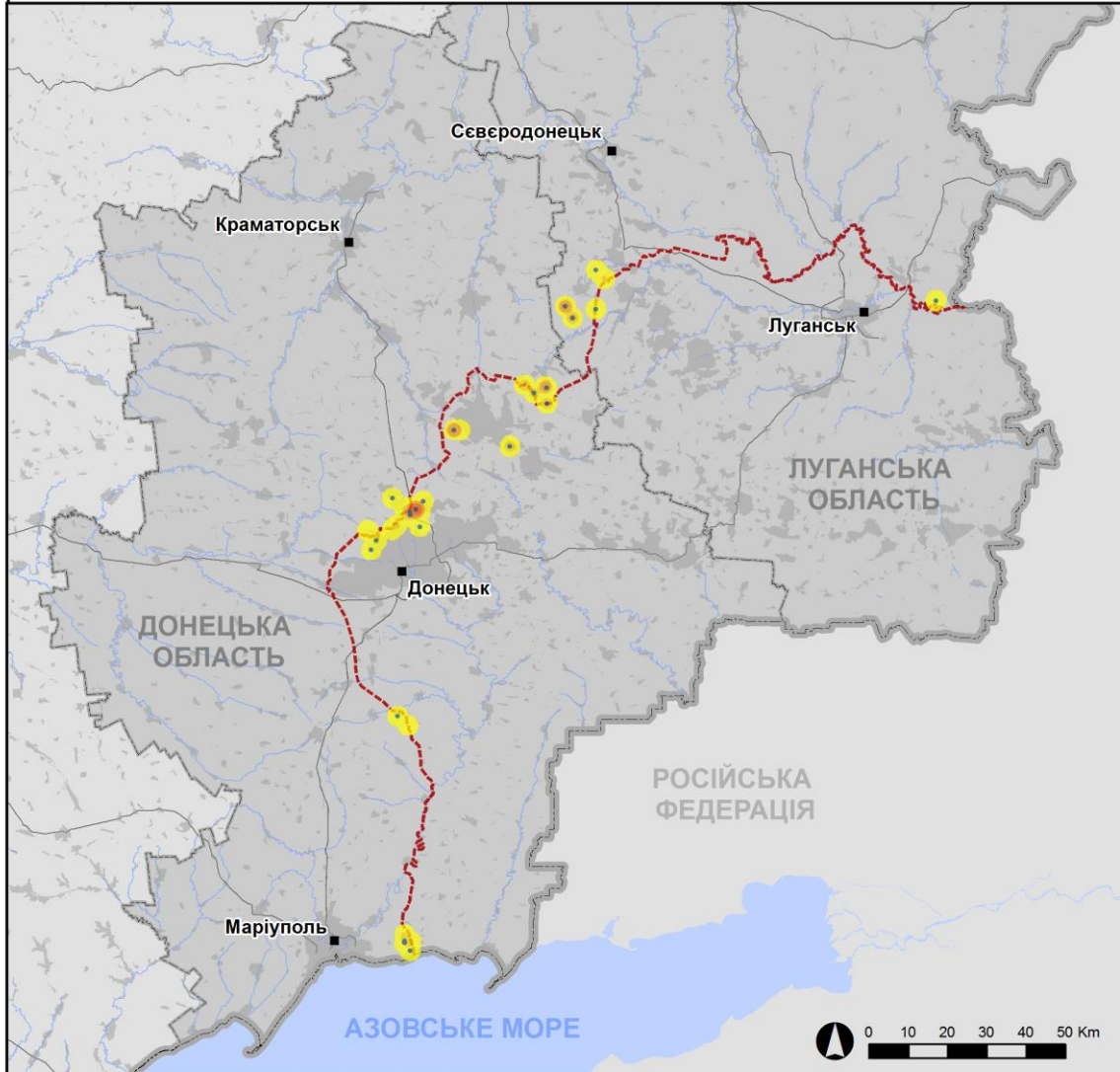
<sup>4</sup>Зокрема внаслідок вогню з озброєння невстановленого типу.

## Мапа зафіксованих порушень режиму припинення вогню



Організація з безпеки та співробітництва в Європі  
Спеціальна моніторингова місія в Україні

### Зафіксовані СММ порушення режиму припинення вогню 21 травня 2020 р.



#### Концентрація порушень режиму припинення вогню

- Висока
- Середня
- Низька
- Вибух
- Населений пункт
- Лінія зіткнення (орієнт.)

Джерела: адміністративні кордони — УКГП ООН; дороги, річки — проект OpenStreetMap; море — VLIZ (2005).  
Акваторії МГО, інше — ОБСЄ.

Система координат: WGS 1984 UTM Zone 37N

Ця мапа надається винятково для наочності.  
Відсутність помилок у мапі не гарантується,  
а її зміст не означає, що СММ ОБСЄ  
затверджує або ухвалює офіційний статус мапи.

© СММ ОБСЄ 2019 Не дозволяється використовувати,  
копіювати, відтворювати, передавати, транслювати,  
продавати, ліцензувати або застосовувати  
без попереднього дозволу з боку ОБСЄ  
у письмовому вигляді.  
Створено: 22/05/2020

У Донецькій області СММ констатувала зменшення кількості порушень режиму припинення вогню, зокрема менше вибухів (близько 65), якщо порівнювати з [попереднім звітним періодом](#) (приблизно 200 вибухів). Більшість порушень режиму припинення вогню зафіксовано поблизу Донецької фільтрувальної станції (ДФС; 15 км на північ від Донецька) і на південь від н. п. Світлодарськ (підконтрольний урядові, 57 км на північний схід від Донецька).

У Луганській області Місія констатувала зменшення кількості порушень режиму припинення вогню, зафіксувавши тимчасом менше вибухів (близько 50), якщо порівнювати з [попереднім звітним періодом](#) (приблизно 135 вибухів). Майже всі порушення режиму припинення вогню зафіксовано в районах на північний захід і південь від н. п. Первомайськ (непідконтрольний урядові, 58 км на захід від Луганська) і в районах на південний захід від н. п. Молодіжне (непідконтрольний урядові, 63 км на захід від Луганська).

### **Члени збройних формувань як і раніше відмовлялися патрулям СММ у доступі на блокпостах уздовж лінії зіткнення в Донецькій і Луганській областях**

Члени збройних формувань досі не пропускали патрулі СММ на блокпостах уздовж офіційних дорожніх коридорів у Донецькій і Луганській областях. Ці обмеження становлять перешкоди виконанню мандата Місії<sup>5</sup>.

У Донецькій області на блокпості західніше н. п. Верхньошироківське (кол. Октябрь; непідконтрольний урядові, 85 км на південь від Донецька) озброєний член збройних формувань [знову](#) відмовив патрулю Місії у проїзді до непідконтрольних урядові районів, пояснивши це карантинними обмеженнями через спалах COVID-19\*.

На блокпості південніше мосту біля Станиці Луганської (15 км на північний схід від Луганська) член збройних формувань (із нарукавною пов'язкою із написом «СЦКК») [знову](#) не пропустив патруль СММ до непідконтрольних урядові районів, посиляючись на карантинні обмеження через спалах COVID-19\*.

### **Ділянки розведення в районах Станиці Луганської, Золотої та Петрівського<sup>6</sup>**

21 травня на ділянці розведення в районі н. п. Станиця Луганська (підконтрольний урядові, 16 км на північний схід від Луганська) спостерігачі бачили 5 членів збройних формувань (із нарукавними пов'язками з написом «СЦКК») між новою секцією мосту біля Станиці Луганської та блокпостом збройних формувань південніше мосту.

21 травня, ведучи спостереження на західній околиці н. п. Первомайськ (непідконтрольний урядові, 58 км на захід від Луганська), члени патруля СММ чули 1 вибух невизначеного походження і близько 8 пострілів зі стрілецької зброї на відстані орієнтовно 3–8 км на північний захід (за оцінкою, поза ділянкою розведення в районі н. п. Золоте (підконтрольний урядові, 60 км на захід від Луганська), однак у межах 5 км від неї). Того ж дня команда Місії бачила 7 членів збройних формувань

<sup>5</sup>Місія почала стикатися з регулярними недопусками під час спроб перетину до непідконтрольних урядові районів на блокпостах збройних формувань у Донецькій області з 21 березня та в Луганській області з 23 березня. Для ознайомлення з детальнішою інформацією див. щоденні та оперативні звіти СММ.

<sup>6</sup> Розведення передбачено Рамковим рішенням Тристоронньої контактної групи про розведення сил і засобів від 21 вересня 2016 року.

(із наруканими пов'язками з написом «СЦКК») біля південного краю ділянки розведення: четверо з них йшли вглиб ділянки розведення автошляхом Т1316 до місця приблизно за 350 м на північ від південного краю ділянки.

20 травня поза ділянкою розведення в районі н. п. Петрівське (непідконтрольний урядові, 41 км на південь від Донецька), у полі приблизно за 25 м від східної смуги автошляху С051532 між н. п. Стила (непідконтрольний урядові, 34 км на південь від Донецька) і Петрівським, безпілотний літальний апарат (БПЛА) СММ малого радіуса дії зафіксував імовірно кронштейн для кріплення протипіхотної міни (МОН-200) на місці, де [раніше виявили](#) протитанкову міну (ТМ-83). Приблизно за 20 м далі на південь БПЛА зафіксував протипіхотну міну (МОН-200), що була наполовину заглиблена в землю. 21 травня на цьому автошляху спостерігачі знову бачили вищезгадану міну (за оцінкою, типу МОН-200) на східному узбіччі шляху, а також дерев'яний ящик поблизу.

Вночі 20 травня камера СММ біля н. п. Богданівка (підконтрольний урядові, 41 км на південний захід від Донецька) зафіксувала 2 невизначені боеприпаси, що пролетіли приблизно за 1–3 км на східно-південний схід (за оцінкою, в межах ділянки розведення).

21 травня, здійснюючи моніторинг орієнтовно за 2 км на північ від Петрівського, спостерігачі чули вибух невизначеного походження приблизно за 4–6 км на захід (за оцінкою, поза ділянкою розведення, однак у межах 5 км від неї).

### **Відведення озброєння**

СММ продовжувала здійснювати моніторинг відведення озброєння, передбаченого Меморандумом, а також Комплексом заходів і Доповненням до нього.

Місія зафіксувала 4 одиниці озброєння, розміщені з порушенням ліній відведення в підконтрольних урядові районах Донецької області, зокрема поблизу житлового кварталу н. п. Ломакине (93 км на південь від Донецька) (для отримання детальнішої інформації дивіться таблицю нижче).

### **Ознаки військової присутності і присутності військового типу в зоні безпеки<sup>7</sup>**

У зоні безпеки СММ зафіксувала зенітну установку та бойові броньовані машини в підконтрольних урядові районах Донецької області, зокрема деякі — в житлових кварталах (для отримання більш детальної інформації див. таблицю нижче).

17 травня в полях приблизно за 1,3 км на схід від н. п. Ужівка (кол. Ленінське; непідконтрольний урядові, 96 км на південь від Донецька) БПЛА СММ середнього радіуса дії зафіксував 3 вирви (не зафіксовано за даними спостереження від 19 березня 2020 року). СММ не вдалося встановити тип застосованого озброєння та напрямок вогню.

19 травня в полях приблизно за 2 км на південний схід від н. п. Гнутове (підконтрольний урядові, 90 км на південь від Донецька), на основі доступних СММ даних повітряного спостереження, виявлено 4 нові вирви, що утворилися внаслідок розривів (не зафіксовано за даними спостереження від 12 квітня 2020 року). Крім

<sup>7</sup> Згадана в цьому розділі техніка не підпадає під дію Мінських угод щодо відведення озброєння.

того, на основі цих даних повітряного спостереження зафіксовано 25-метрове подовження траншеї (за оцінкою, належить збройним формуванням) в полях приблизно за 2 км на захід від Ужівки (відсутнє за даними спостереження від 12 квітня 2020 року).

### **Міни біля Водяного й Пікуз, а також попереджувальний знак про мінну небезпеку в Горлівці**

17 травня БПЛА СММ середнього радіуса дії зафіксував приблизно 60 протитанкових мін, що є частиною більшого мінного поля на схід від н. п. Водяне (підконтрольний урядові, 94 км на південь від Донецька) та належить Збройним силам України (для ознайомлення з попередніми спостереженнями в цьому районі див. [Щоденний звіт СММ від 22 квітня 2020 року](#)).

Цей БПЛА також зафіксував приблизно 70 протитанкових мін (за оцінкою, належали збройним формуванням) у полі приблизно за 2,5 км на південь від н. п. Пікузи (кол. Комінтернове; невідконтрольний урядові, 92 км на південь від Донецька) (для ознайомлення з попередніми спостереженнями див. [Щоденний звіт СММ від 14 березня 2020 року](#)).

19 травня БПЛА СММ середнього радіуса дії знову зафіксував 20 протитанкових мін у полях приблизно за 4 км на південний захід від н. п. Докучаєвськ (невідконтрольний урядові, 30 км на південний захід від Донецька). Той самий БПЛА вперше виявив 20 і 50 протитанкових мін у полях приблизно за 6 та 7 км, відповідно, на південь від Докучаєвська. Усі ці міни встановлені неподалік передових позицій збройних формувань у полях поряд із н. п. Миколаївка (підконтрольний урядові, 40 км на південь від Донецька).

21 травня спостерігачі вперше виявили попереджувальний знак про мінну небезпеку з написом кирилицею «Стоп! Міни», який був закріплений на дереві на східній околиці н. п. Горлівка (невідконтрольний урядові, 39 км на північний схід від Донецька).

### **Зусилля СММ зі сприяння проведенню ремонтних робіт на об'єктах цивільного життєзабезпечення та їхнього функціонування**

СММ і далі сприяла забезпеченню функціонування ДФС. Здійснюючи патрулювання у 4 місцях поблизу станції, спостерігачі чули 6 вибухів невизначеного походження, а також черги і постріли зі стрілецької зброї (за оцінкою, усі в радіусі 5 км від ДФС).

### **Заходи, що їх вживають на тлі спалаху COVID-19 на контрольних пунктах в'їзду-виїзду та відповідних блокпостах**

За спостереженнями СММ, у Донецькій області контрольний пункт в'їзду-виїзду (КПВВ) біля Гнутового та відповідний блокпост збройних формувань поблизу Верхньошироківського залишалися зачиненими\*.

У Луганській області спостерігачі констатували, що КПВВ у Станиці Луганській та відповідний блокпост збройних формувань на південь від мосту біля Станиці Луганської як і раніше зачинено\*.

Команди Місії продовжували здійснювати моніторинг ситуації в Херсоні, Одесі, Львові, Івано-Франківську, Харкові, Дніпрі, Чернівцях і Києві.

### **\*Обмеження свободи пересування та інші перешкоди у виконанні мандата СММ**

*Робота з моніторингу та свобода пересування СММ обмежені загрозами у сфері безпеки, включаючи ризики, пов'язані з наявністю мін і невибухлих боєприпасів, а також іншими перешкодами, які щодня змінюються. Мандат СММ передбачає вільний і безпечний доступ по всій Україні. Усі підписанти Комплексу заходів погодилися з необхідністю вільного та безпечного доступу, а також із тим, що обмеження свободи пересування СММ є порушенням і що на такі порушення необхідно швидко реагувати. Вони також дійшли згоди, що Спільний центр із контролю та координації (СЦКК) повинен сприяти такому реагуванню та здійснювати загальну координацію робіт з розмінування. Однак збройні формування в окремих районах Донецької та Луганської областей часто відмовляють СММ у доступі до районів, прилеглих до непідконтрольних урядові ділянок кордону України (наприклад, див. [Щоденний звіт СММ від 19 травня 2020 року](#)). Діяльність СММ у Донецькій та Луганській областях залишалася обмеженою після того, як [23 квітня 2017 року поблизу Пришиба стався інцидент, який призвів до загибелі людини](#). Унаслідок цього спроможність Місії вести спостереження залишалася обмеженою.*

#### Заборона доступу:

- На блокпості на захід від н. п. Верхньошироківське (кол. Октябр; непідконтрольний урядові, 85 км на південь від Донецька) озброєний член збройних формувань [знову](#) відмовив патрулю Місії у проїзді до непідконтрольних урядові районів, пояснивши це карантинними обмеженнями через спалах COVID-19\*.
- На блокпості південніше мосту біля Станиці Луганської (15 км на північний схід від Луганська) член збройних формувань [знову](#) не пропустив патруль Місії до непідконтрольних урядові районів, посилаючись на карантинні обмеження через спалах COVID-19.

*Регулярні обмеження на ділянках розведення сил і засобів та через міни/невибухлі боєприпаси:*

- Не здійснивши суцільного розмінування, вилучення невибухлих боєприпасів та усунення інших перешкод, сторони і далі відмовляли СММ у необмеженому доступі, а також у можливості пересуватися окремими дорогами, які раніше були визначені як важливі для здійснення Місією ефективного моніторингу та для пересування цивільних осіб.

#### Затримка:

- На блокпості в н. п. Раївка (непідконтрольний урядові, 16 км на північний захід від Луганська) озброєний член збройних формувань дозволив патрулю Місії проїхати до населеного пункту тільки після приблизно півгодинної затримки.

#### Інші перешкоди:

- БПЛА СММ середнього радіуса дії зазнав впливу перешкод сигналу GPS (за оцінкою, ймовірно внаслідок глушіння) під час польоту над районами поблизу

н. п. Старомихайлівка (непідконтрольний урядові, 15 км на захід від Донецька)<sup>8</sup>.

---

<sup>8</sup> Перешкоди сигналу могли створювати з будь-якого місця в радіусі кількох кілометрів від місцеположення БПЛА

### Таблиця озброєння

#### Озброєння, розміщене з порушенням ліній відведення

Дата	К-ть одиниць озброєння	Вид озброєння	Місце	Джерело спостереження
<b>підконтрольні урядові райони</b>				
19.05.2020	1	протитанкова гармата (ймовірно МТ-12 «Рапіра», 100 мм)	біля н. п. Вершина (63 км на північний схід від Донецька)	міні-БПЛА
21.05.2020	3	протитанковий ракетний комплекс (9П148 «Конкурс», 135 мм)	у житловому районі н. п. Ломакине (93 км на південь від Донецька)	патруль

#### **Таблиця військової присутності та присутності військового типу в зоні безпеки<sup>9</sup>**

Дата	К-ть	Вид	Місце	Джерело спостереження
<b>підконтрольні урядові райони</b>				
17.05.2020	4	бронетранспортери (МТ-ЛБ – 3 од. і ймовірно типу БТР – 1 од.)	біля н. п. Піонерське (101 км на південь від Донецька)	БПЛА середнього радіуса дії
19.05.2020	1	бойова броньована машина	біля н. п. Вершина (63 км на північний схід від Донецька)	БПЛА малого радіуса дії
	1	зенітна установка (ЗУ-23, 23 мм)		
	2	бойова броньована машина	біля н. п. Талаківка (90 км на південь від Донецька)	дані повітряного спостереження
21.05.2020	4	бойова машина піхоти (БМП-2)	у житловому районі н. п. Богданівка (41 км на південний захід від Донецька)	патруль

<sup>9</sup> Згадана в цьому розділі техніка не підпадає під дію Мінських угод щодо відведення озброєння.



Таблиця порушень режиму припинення вогню станом на 21 травня 2020 р.<sup>10</sup>

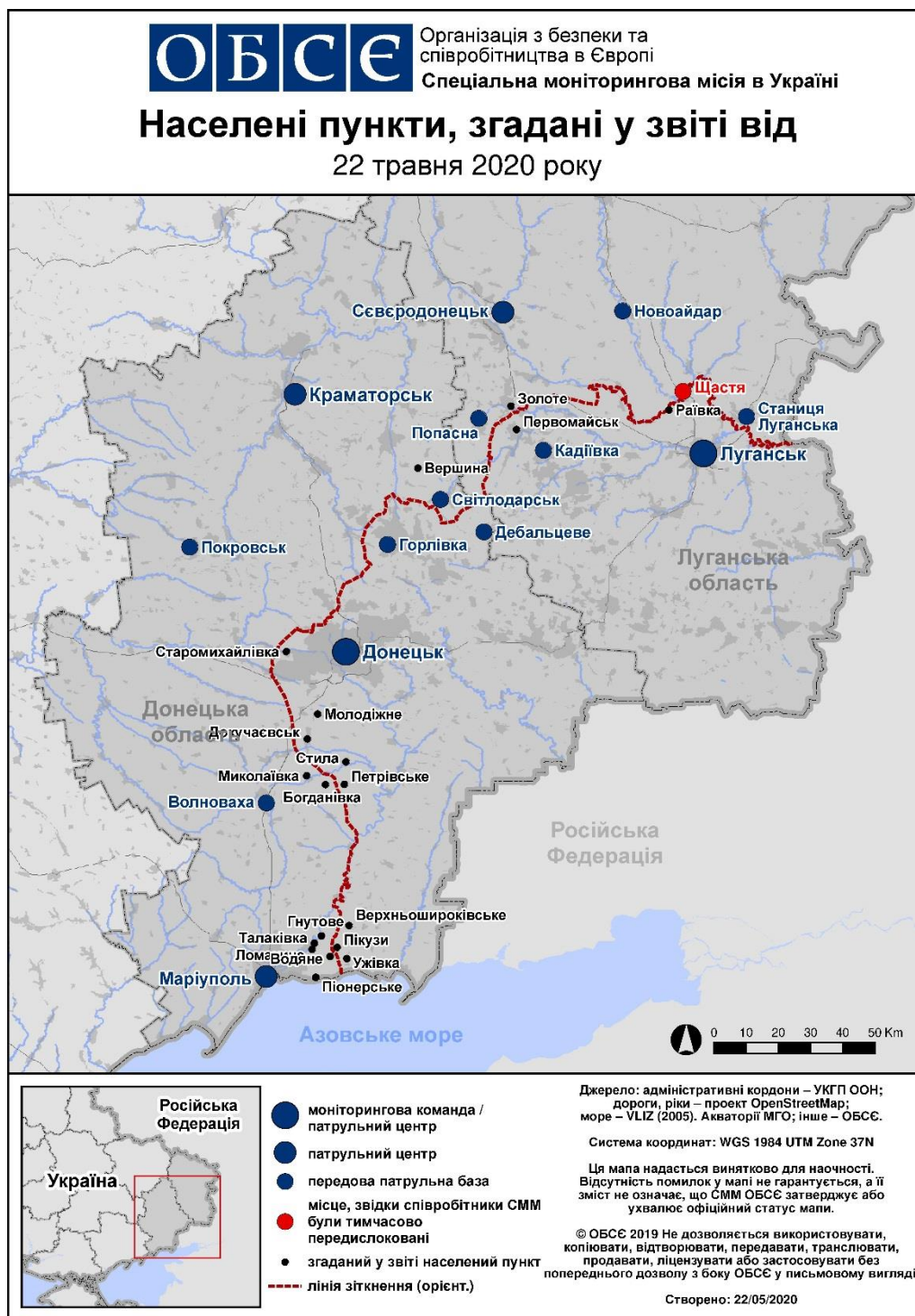
Місце розміщення СММ	Місце події	Спосіб	К-ть	Спостереження	Опис	Озброєння	Дата, час
камера СММ у н. п. Авдіївка (підконтрольний уряду, 17 км на Пн від Донецька)	3–5 км на ПдСх	зафіксувала	7	Н/Д боеприпас	ПдПдЗх – ПнПнСх	Н/Д	20.05, 23:13
	3–5 км на СхПдСх	зафіксувала	1	вибух	невизначеного походження	Н/Д	20.05, 23:29
камера СММ за 2 км на Сх від н. п. Богданівка (підконтрольний урядові, 41 км на ПдЗх від Донецька)	1–3 км на СхПдСх	зафіксувала	2	Н/Д боеприпас	ПнПнСх – ПдПдЗх (за оцінкою, на ділянці розведення сил і засобів у районі Петрівського)	Н/Д	20.05, 21:45
камера СММ на Донецькій фільтрувальній станції (15 км на Пн від Донецька)	1–2 км на ПдПдЗх	зафіксувала	3	Н/Д боеприпас	СхПнСх–ЗхПдЗх (також зафіксовано камерою СММ у Авдіївці)	Н/Д	20.05, 22:16
	1–2 км на ПдЗх	зафіксувала	3	Н/Д боеприпас	Сх–Зх	Н/Д	20.05, 22:38
	1–2 км на Пд	зафіксувала	1	Н/Д боеприпас	ПнЗх –ПдСх (також зафіксовано камерою СММ у Авдіївці)	Н/Д	21.05, 02:33
камера СММ на шахті «Октябрська» (непідконтрольна уряду, 9 км на ПнЗх від центру Донецька)	1–3 км на ЗхПдЗх	зафіксувала	1	вибух	невизначеного походження	Н/Д	20.05, 21:12
	3–6 км на ПдЗх	зафіксувала	1	вибух	невизначеного походження	Н/Д	20.05, 22:33
	3–6 км на ЗхПнЗх	зафіксувала	2	Н/Д боеприпас	Пн – Пд	Н/Д	21.05, 00:06
	1–3 км на ЗхПдЗх	зафіксувала	1	вибух	невизначеного походження	Н/Д	21.05, 03:51
	3–6 км на ПнСх	зафіксувала	2	Н/Д боеприпас	ПнЗх – ПдСх	Н/Д	20.05, 21:30
	3–6 км на ПнСх	зафіксувала	3	Н/Д боеприпас	ПнЗх – ПдСх	Н/Д	20.05, 22:00
	3–6 км на ПнСх	зафіксувала	3	Н/Д боеприпас	ПнЗх – ПдСх	Н/Д	20.05, 23:05
камера СММ за 1 км на ПдЗх від н. п. Широкине (підконтрольний уряду, 100 км на Пд від Донецька)	2–4 км на ПнСх	зафіксувала	1	Н/Д боеприпас	ПнЗх – ПдСх	Н/Д	21.05, 02:33
	3–6 км на Пн	зафіксувала	1	вибух	невизначеного походження	Н/Д	20.05, 21:45
	5–7 км на Пн	зафіксувала	1	Н/Д боеприпас	Зх–Сх	Н/Д	20.05, 21:59
	3–5 км на Пн	зафіксувала	1	вибух	невизначеного походження	Н/Д	20.05, 22:10
	3–6 км на ПнПнСх	зафіксувала	5	Н/Д боеприпас	ЗхПдЗх – СхПнСх	Н/Д	20.05, 23:10
	3–6 км на ПнПнСх	зафіксувала	2	Н/Д боеприпас	ЗхПдЗх – СхПнСх	Н/Д	20.05, 23:12
	3–5 км на Пн	зафіксувала	1	вибух	невизначеного походження	Н/Д	21.05, 00:42
	5–7 км на Пн	зафіксувала	6	Н/Д боеприпас	ЗхПдЗх – СхПнСх	Н/Д	21.05, 02:36
	5–7 км на Пн	зафіксувала	1	Н/Д боеприпас	ЗхПдЗх – СхПнСх	Н/Д	21.05, 02:54
	3–5 км на Пн	зафіксувала	2	вибух	невизначеного походження	Н/Д	21.05, 02:58
приблизно 1 км на ПнЗх від залізничного вокзалу в н. п. Ясинувата (непідконтрольний уряду,	3–5 км на Пн	зафіксувала	1	Н/Д боеприпас	Сх–Зх	Н/Д	21.05, 02:58
	1–2 км на ПдЗх	чули	1	постріл		стрілецька зброя	21.05, 09:00
	1–2 км на Пд	чули	6	постріл		стрілецька зброя	21.05, 13:30-14:00
	5–6 км на Пд	чули	3	вибух	невизначеного походження	Н/Д	21.05, 13:30-14:00

<sup>10</sup> У таблиці вказані лише порушення режиму припинення вогню, зафіксовані безпосередньо патрулями Місії або камерами СММ, а також ті випадки, які Місія оцінює як навчання з бойовою стрільбою, контрольовані підриви і т.д. Зазначені деталі, а саме: відстань, напрямок, тип зброї і т. д., базуються на оцінках, зроблених спостерігачами на місцях та спеціалістами з технічного моніторингу і необов'язково завжди є точними. Напис «невідомо» (Н/Д) означає, що СММ не змогла підтвердити таку інформацію у зв'язку з відстанню, погодними умовами, технічними обмеженнями та/або з інших причин. Одні і ті ж самі, за оцінкою СММ, порушення режиму припинення вогню, зафіксовані паралельно декількома патрулями/камерами, відображаються у таблиці лише один раз.

Місце розміщення СММ	Місце події	Спосіб	К-ть	Спостереження	Опис	Озброєння	Дата, час
16 км на ПнСх від Донецька)	3–4 км на ПдЗх	чули	2	вибух	невизначеного походження	Н/Д	21.05, 13:30-14:00
	1–2 км на ПдЗх	чули	135	постріл		стрілецька зброя	21.05, 14:00-14:30
	1–2 км на ПдЗх	чули	1	вибух	невизначеного походження	Н/Д	21.05, 14:00
	2–3 км на ПдЗх	чули	6	постріл		стрілецька зброя	21.05, 14:00-14:30
	2–3 км на ПдЗх	чули	14	постріл		стрілецька зброя	21.05, 14:30-15:00
Залізничний вокзал у н. п. Ясинувата (непідконтрольний уряду, 16 км на ПнСх від Донецька)	2–3 км на Зх	чули	6	черга		стрілецька зброя	21.05, 10:30
ПдСх околиця н. п. Авдіївка (підконтрольний уряду, 17 км на Пн від Донецька)	1–2 км на ПдСх	чули	4	постріл		стрілецька зброя	21.05, 12:34
н. п. Новогригорівка (непідконтрольний уряду, 61 км на ПнСх від Донецька)	10–12 км на Зх	чули	15	вибух	невизначеного походження	Н/Д	21.05, 13:22-13:31
приблизно за 3,5 км на ПнЗх від н. п. Каютино (непідконтрольний урядові, 47 км на ПнСх від Донецька)	5–7 км на ПдЗх	чули	14	вибух	невизначеного походження	Н/Д	21.05, 14:16-14:29
приблизно 2 км на Пн від н. п. Петрівське (непідконтрольний уряду, 41 км на Пд від Донецька)	4–6 км на Зх	чули	1	вибух	невизначеного походження (за оцінкою, за межами ділянки розведення)	Н/Д	21.05, 13:10
приблизно 2 км на ПдСх від н. п. Лебединське (підконтрольний урядові, 99 км на Пд від Донецька)	3–5 км на Сх	чули	1	вибух	невизначеного походження	Н/Д	21.05, 10:51
приблизно 500 м на ПнСх від н. п. Кам'янка (підконтрольний уряду, 20 км на Пн від Донецька)	5–7 км на ПдСх	чули	2	вибух	невизначеного походження	Н/Д	21.05, 13:09-13:11
	5 км на ПдЗх	чули	1	вибух	невизначеного походження	Н/Д	21.05, 14:00
н. п. Світлодарськ (підконтрольний уряду, 57 км на ПнСх від Донецька)	4–5 км на Пд	чули	7	вибух	невизначеного походження	Н/Д	20.05, 19:20-19:25
	3–5 км на ПдСх	чули	12	черга		великокаліберний кулемет	20.05, 19:21-19:22
	4–5 км на Пд	чули	4	вибух	невизначеного походження	Н/Д	20.05, 20:12-20:13
	3–5 км на ПдСх	чули	10	черга		великокаліберний кулемет	20.05, 20:23-20:24
	4–5 км на ПдСх	чули	2	вибух	невизначеного походження	Н/Д	20.05, 20:25-20:26
	4–5 км на ПдСх	чули	1	вибух	невизначеного походження	Н/Д	20.05, 20:29
	3–4 км на ПдЗх	чули	14	черга		великокаліберний кулемет	20.05, 20:31-20:33
н. п. Горлівка (непідконтрольний уряду, 39 км на ПнСх від Донецька)	4–5 км на ПдСх	чули	1	вибух	невизначеного походження	Н/Д	20.05, 21:00
	3–5 км на Зх	чули	38	черга		великокаліберний кулемет	20.05, 20:48-20:51
	3–5 км на Зх	чули	3	вибух	розрив	Н/Д	20.05, 20:48-20:51
н. п. Станція Луганська (підконтрольний уряду, 16 км на ПнСх від Луганська)	2–3 км на Зх	чули	2	черга		стрілецька зброя	20.05, 21:40
	7–12 км на ПдСх	чули	1	вибух	невизначеного походження	Н/Д	20.05, 19:12

Місце розміщення СММ	Місце події	Спосіб	К-ть	Спостереження	Опис	Озброєння	Дата, час
Зх околиця н. п. Первомайськ (непідконтрольний уряду, 58 км на Зх від Луганська)	3–5 км на ПнЗх	чули	8	постріл	за оцінкою, за межами ділянки розведення в районі Золотого	стрілецька зброя	21.05, 11:45- 11:55
	6–8 км на ПнЗх	чули	1	вибух	невизначеного походження (за оцінкою, за межами ділянки розведення в районі Золотого)	Н/Д	21.05, 11:45- 11:55
	6–8 км на ПдЗх	чули	2	вибух	невизначеного походження	Н/Д	21.05, 11:45- 11:55
ЗхПнЗх околиця н. п. Первомайськ (непідконтрольний уряду, 58 км на Зх від Луганська)	12–14 км на ЗхПдЗх	чули	11	вибух	невизначеного походження	Н/Д	21.05, 13:26- 13:40
	12–14 км на ЗхПдЗх	чули	20	вибух	невизначеного походження	Н/Д	21.05, 14:18- 14:40
приблизно 2 км на ПдЗх від н. п. Молодіжне (непідконтрольний уряду, 63 км на Зх від Луганська)	10–12 км на ПдЗх	чули	17	вибух	невизначеного походження	Н/Д	21.05, 12:14- 12:20

## Мапа Донецької та Луганської областей<sup>11</sup>



<sup>11</sup> За рішенням Постійної ради №1117 від 21 березня 2014 року, СММ базується у десяти містах на всій території України (Херсон, Одеса, Львів, Івано-Франківськ, Харків, Донецьк, Дніпро, Чернівці, Луганськ і Київ). Ця мапа східної України призначена для ілюстративних цілей. На ній вказані населені пункти, згадані у звіті, а також ті, де є офіси СММ (моніторингові команди, патрульні центри і передові патрульні бази) в Донецькій і Луганській областях. (Червоним кольором виділено передову патрульну базу, з якої співробітники СММ були тимчасово передислоковані починаючи з 27 вересня 2016 року згідно з рекомендаціями експертів з безпеки з деяких держав-учасниць ОБСЄ та з урахуванням вимог СММ щодо безпеки. СММ використовує ці приміщення у світлу пору доби, а також патрулює в цьому населеному пункті вдень.