



Щоденний звіт № 119/2020

від 20 травня 2020 року¹

Короткий виклад

- Місія констатувала збільшення кількості порушень режиму припинення вогню в Донецькій і Луганській областях, якщо порівнювати з попереднім звітним періодом.
- Безпілотний літальний апарат (БПЛА) СММ малого радіуса дії виявив нещодавні пошкодження та вирви, що утворилися в результаті обстрілу на території функціонуючої водоочисної станції, розташованої поблизу непідконтрольного урядові Бетманового Донецької області, та поряд із нею.
- Члени збройних формувань відмовили спостерігачам у доступі на блокпості уздовж офіційного дорожнього коридору в Луганській області*.
- Місія продовжувала здійснювати моніторинг на ділянках розведення сил і засобів у районах Станиці Луганської, Золотого та Петрівського. БПЛА СММ зафіксував присутність людей на ділянці розведення в районі Петрівського, зокрема в нічний час.
- Спостерігачі бачили озброєння, розміщене з порушенням ліній відведення з обох боків лінії зіткнення.
- БПЛА СММ середнього радіуса дії вперше виявив 80 протитанкових мін неподалік підконтрольного урядові Новгородського Донецької області.
- Місія продовжувала спостерігати за заходами, вжитими на тлі спалаху COVID-19, зокрема на контрольних пунктах в'їзду-виїзду та відповідних блокпостах у Донецькій і Луганській областях.
- Свободу пересування патрулів СММ і далі обмежували*.

¹ На основі інформації, що надійшла від моніторингових команд станом на 19:30 19 травня 2020 року (за східноєвропейським літнім часом).

Порушення режиму припинення вогню²

Кількість зафіксованих порушень режиму припинення вогню³ Кількість зафіксованих вибухів⁴



² Більш детальну інформацію про всі випадки порушення режиму припинення вогню, а також мапи Донецької та Луганської областей, де відмічені всі місця, згадані у звіті, представлено в додатку. Упродовж звітного періоду камера СММ у Петрівському не функціонувала.

³ Зокрема вибухи.

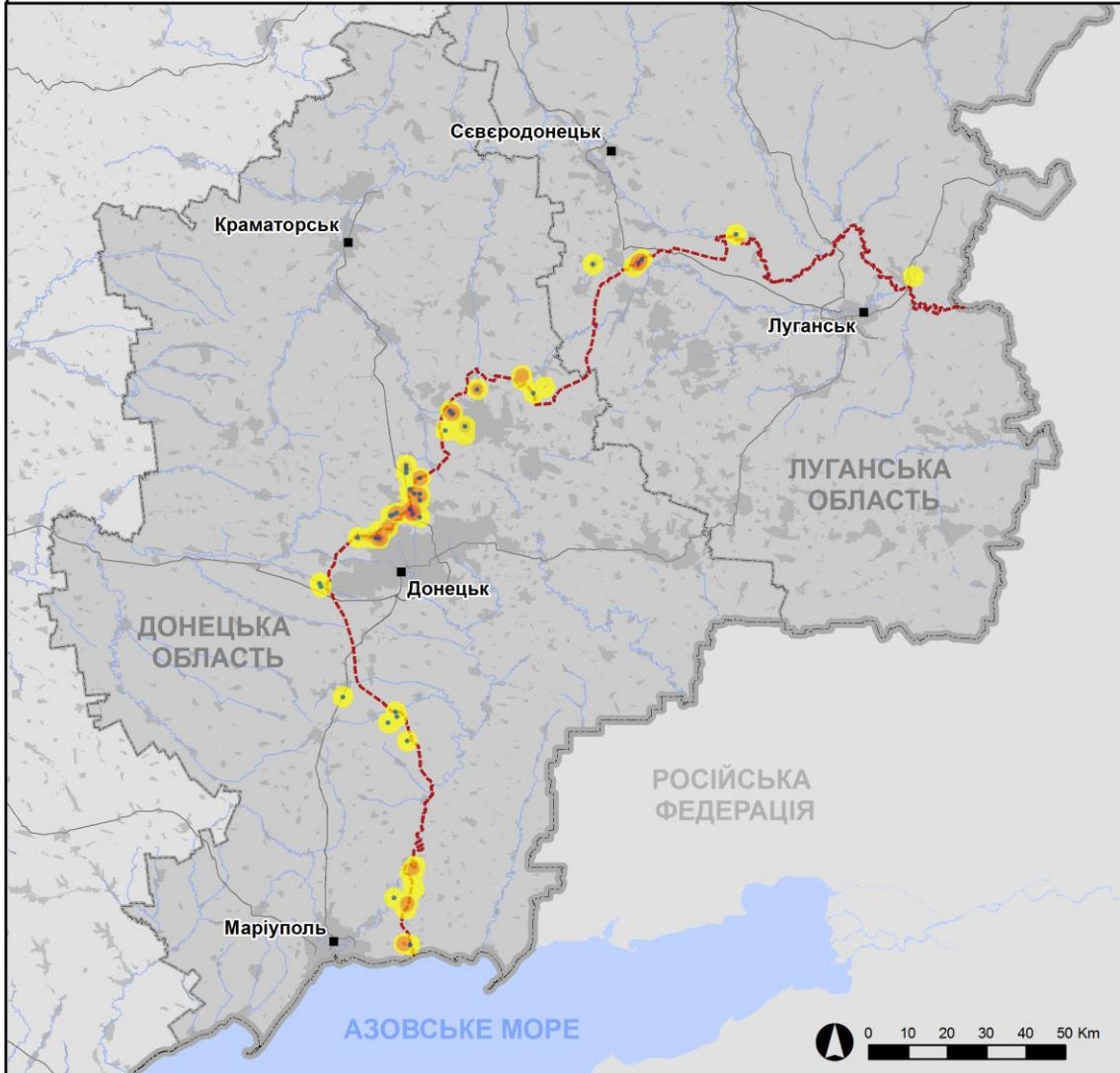
⁴ Зокрема від вогню з озброєння невстановленого типу.

Мапа зафіксованих порушень режиму припинення вогню



Організація з безпеки та співробітництва в Європі
Спеціальна моніторингова місія в Україні

Зафіксовані СММ порушення режиму припинення вогню 19 травня 2020 р.



Концентрація порушень режиму припинення вогню

- Висока
-
- Низька
- Вибух
- Населений пункт
- Лінія зіткнення (орієнт.)

Джерела: адміністративні кордони — УКГП ООН; дороги, річки — проект OpenStreetMap; море — VLIZ (2005).
Акваторії МГО, інше — ОБСЄ.

Система координат: WGS 1984 UTM Zone 37N

Ця мапа надається винятково для наочності.
Відсутність помилок у мапі не гарантується,
а її зміст не означає, що СММ ОБСЄ
затверджує або ухвалює офіційний статус мапи.

© СММ ОБСЄ 2019 Не дозволяється використовувати,
копіювати, відтворювати, передавати, транслювати,
продавати, ліцензувати або застосовувати
без попереднього дозволу з боку ОБСЄ
у письмовому вигляді.
Створено: 20/05/2020

У Донецькій області СММ констатувала практично потрійне збільшення кількості порушень режиму припинення вогню, зокрема збільшення кількості вибухів приблизно у 6 разів (близько 300), якщо порівнювати з [попереднім звітним періодом](#) (45 вибухів). Більшість порушень режиму припинення вогню, зокрема близько половини вибухів, зафіксовано неподалік Донецької фільтрувальної станції (ДФС; 15 км на північ від Донецька) (див. нижче) та в районах на північний схід і захід від н. п. Донецьк (непідконтрольний урядові).

У Луганській області Місія констатувала збільшення кількості порушень режиму припинення вогню, зафіксувавши також більше вибухів (приблизно 120), якщо порівнювати з [попереднім звітним періодом](#) (близько 30 вибухів). Майже всі порушення режиму припинення вогню, зокрема більшість вибухів, зафіксовано в північно-східному та північно-західному напрямках від ділянки розведення в районі н. п. Золоте (підконтрольний урядові, 60 км на захід від Луганська) (див. нижче).

Пошкодження та вирви, що утворилися внаслідок обстрілу на території функціонуючої водоочисної станції неподалік Бетманового та поблизу неї

17 травня БПЛА СММ малого радіуса дії вперше виявив 2 пробоїни від розривів боєприпасів на східному боці даху будівлі, розташованої в центральній частині функціонуючої водоочисної станції приблизно за 500 м на схід від н. п. Бетманове (кол. Красний Партизан; непідконтрольний урядові, 23 км на північний схід від Донецька). Також БПЛА зафіксував одну пробоїну від розриву боєприпаса на західному боці даху та ще одну із західно-південно-західного боку тієї ж будівлі. Крім цього, БПЛА вперше виявив щонайменше 2 вирви в полях приблизно за 250 м на північ від станції, а також принаймні 15 вирв орієнтовно за 250 м на південно-південний захід і щонайменше 2 вирви приблизно за 350 м на північно-північний схід від неї. За оцінкою СММ, усі пошкодження та вирви утворилися нещодавно в результаті розриву мінометних мін (82 мм і 120 мм) та ймовірно артилерійських снарядів (122 мм), випущених з північно-західного напрямку.

Приблизно за 1 км на північно-північний захід від станції, у полях навколо колишніх сільськогосподарських споруд (за оцінкою, їх наразі використовують збройні формування), БПЛА вперше виявив 8 вирв приблизно за 100 м на схід, 1 вирву орієнтовно за 150 м на північ і 5 вирв приблизно за 300 м на захід від цих споруд, а також щонайменше 7 вирв далі на захід за 300 м від зазначених раніше. За оцінкою СММ, усі ці вирви утворилися нещодавно в результаті розривів мінометних мін (82 мм і 120 мм) й артилерійських снарядів (122 мм), випущених з північно-західного напрямку. На відстані приблизно 1 км на західно-північний захід від станції, в полі орієнтовно за 100 м на схід від найближчого житлового будинку, БПЛА вперше виявив вирву (за оцінкою, утворилася нещодавно в результаті розриву 122-мм артилерійського снаряда, випущеного з північно-західного напрямку). 17 травня троє місцевих жителів (2 чоловіків і 1 жінка, 40–70 років), які мешкають неподалік, розповіли команді СММ, що рано вранці 14 травня вони чули звуки розривів і вибухів.

Члени збройних формувань заборонили спостерігачам доступ на блокпості вздовж лінії зіткнення в Луганській області

Члени збройних формувань і далі відмовляли патрулям СММ у доступі на блокпості уздовж офіційного дорожнього коридору в Луганській області. Ці обмеження є перешкоджанням виконанню мандата Місії⁵.

У Луганській області на блокпості південніше мосту біля Станиці Луганської (15 км на північний схід від Луганська) член збройних формувань [знову](#) не пропустив патруль СММ до непідконтрольних урядові районів, посиляючись на карантинні обмеження у зв'язку зі спалахом COVID-19. Він додав, що патруль Місії також не пропустять у протилежному напрямку*.

Ділянки розведення в районах Станиці Луганської, Золотого й Петрівського⁶

18 травня поза ділянкою розведення в районі н. п. Станиця Луганська (підконтрольний урядові, 16 км на північний схід від Луганська) БПЛА СММ малого радіуса дії зафіксував 2 бойові машини піхоти (БМП-1) приблизно за 20 м на північ від північного краю ділянки розведення, біля житлових будинків (див. таблицю нижче).

Увечері 18 травня, здійснюючи спостереження на східній околиці Станиці Луганської, члени патруля Місії чули постріл зі стрілецької зброї на відстані приблизно 1–2 км на східно-південний схід (за оцінкою, поза ділянкою розведення, однак у межах 5 км від її краю).

19 травня на цій ділянці розведення спостерігачі бачили 4 членів збройних формувань (із нарукавними пов'язками з написом «СЦКК») між новим прольотом мосту біля Станиці Луганської та блокпостом збройних формувань південніше мосту.

16 травня на ділянці розведення в районі Золотого, у двох місцях у полях на схід і захід від автошляху Т1316, БПЛА СММ малого радіуса дії знову зафіксував 20 протитанкових мін (ТМ-62), оцінених як частина більшого мінного поля із близько 500 протитанкових мін (за оцінкою, усі належали збройним формуванням), а також знаки (за оцінкою, попереджувальні знаки про мінну небезпеку) з обох боків того ж автошляху (для ознайомлення з попередніми результатами спостереження див. [Щоденний звіт СММ від 10 квітня 2020 року](#)).

16 травня поза ділянкою розведення, орієнтовно за 100 м на північ від її північного краю та приблизно за 25 м від житлових будинків, БПЛА СММ малого радіуса дії виявив 4 бойові броньовані машини, що, за оцінкою, належали Збройним силам України (див. таблицю нижче).

19 травня на ділянці розведення БПЛА СММ малого радіуса дії зазнав впливу перешкод сигналу GPS (за оцінкою, ймовірно внаслідок глушіння) під час польоту над районами південніше північного краю ділянки розведення*.

⁵ Місія почала стикатися з регулярними недопусками під час спроб перетину до непідконтрольних урядові районів на блокпостах збройних формувань у Донецькій області з 21 березня та в Луганській області з 23 березня. Детальнішу інформацію див. у щоденних та оперативних звітах СММ.

⁶ Розведення передбачено Рамковим рішенням Тристоронньої контактної групи про розведення сил і засобів від 21 вересня 2016 року.

Того ж дня команда Місії бачила 9 членів збройних формувань (із нарукавними пов'язками з написом «СЦКК») поблизу південного краю ділянки розведення; деякі з них йшли автошляхом Т1316 у межах ділянки розведення до місця орієнтовно за 350 м на північ від її південного краю.

Того ж дня, здійснюючи спостереження на південному краю ділянки розведення та в 2 інших місцях поблизу неї, спостерігачі чули близько 100 вибухів невизначеного походження та приблизно 20 черг зі стрілецької зброї та великокаліберного кулемета (за оцінкою, усі поза ділянкою розведення, однак у межах 5 км від її краю).

17 травня на ділянці розведення в районі н. п. Петрівське (непідконтрольний урядові, 41 км на південь від Донецька), орієнтовно за 850 м на південь від її північного краю та приблизно за 20 м на захід від її східного краю, БПЛА СММ малого радіуса дії знову зафіксував 16 протитанкових мін, а також іще 60 протитанкових мін приблизно за 1 км далі на південь неподалік південно-східного кута ділянки розведення.

Того ж дня поза ділянкою розведення приблизно за 350 м на північний захід від її північно-східного кута БПЛА знову зафіксував 16 протитанкових мін, які, за оцінкою, були складені разом після проведення робіт із розмінування. Орієнтовно за 200 м на схід від ділянки розведення та за 250 м на південь від Петрівського БПЛА знову зафіксував близько 60 протитанкових мін (ймовірно ТМ-62). Приблизно за 150 м на південний захід від цих мін, у заглибленні на стежці БПЛА знову виявив 2 протипіхотні міни та 1 протитанкову міну.

За оцінкою, усі зазначені вище міни належали збройним формуванням (для ознайомлення з попередніми результатами спостереження див. щоденні звіти СММ від [7 лютого 2020 року](#), [6 травня 2020 року](#) та [14 травня 2020 року](#)).

Вночі 15 травня на ділянці розведення БПЛА СММ дальнього радіуса дії зафіксував 2 осіб біля колишніх позицій збройних формувань (приблизно за 100 м на захід від східного краю ділянки розведення й орієнтовно за 50 м на північ від її південного краю). Крім цього, приблизно за 1,5 км на схід від західного краю ділянки розведення та за 150 м на північ від її південного краю той самий БПЛА зафіксував особу, яка несла предмет (за оцінкою, мішок), пересуваючись пішки вздовж лісосмуги в північно-східному напрямку неподалік колишніх позицій Збройних сил України. 17 травня БПЛА СММ малого радіуса дії зафіксував 2 осіб біля колишніх позицій збройних формувань на східному краю ділянки розведення, орієнтовно за 350 м на північ від її південного краю.

17 травня поза ділянкою розведення в полі приблизно за 25 м від східної сторони автошляху С051532 між н. п. Стила (непідконтрольний урядові, 34 км на південь від Донецька) та Петрівським БПЛА СММ малого радіуса дії зафіксував частково заглиблену в землю протитанкову міну на відстані приблизно 10 м на південь від місця, де [раніше](#) було зафіксовано протитанкову міну (ТМ-83). Приблизно за 250 м на північний схід від протитанкової міни, в полі, орієнтовно за 150 м від східної сторони того ж автошляху БПЛА [знову](#) зафіксував 7 протитанкових мін (ТМ-62), у 6 з яких були вилучені підривники, а також 3 знаки (за оцінкою, попереджувальні знаки про мінну небезпеку), один з яких лежав на землі. За оцінкою, усі ці міни належали збройним формуванням.

Крім цього, того ж дня поза ділянкою розведення БПЛА знову зафіксував близько 15 протитанкових мін північніше автошляху між н. п. Богданівка (підконтрольний урядові, 41 км на південний захід від Донецька) та н. п. Вікторівка (непідконтрольний урядові, 42 км на південний захід від Донецька). За оцінкою, вони належали Збройним силам України (для ознайомлення з попередніми результатами спостереження див. [Щоденний звіт СММ 8 квітня 2020 року](#)).

19 травня, перебуваючи у 2 місцях неподалік ділянки розведення, спостерігачі чули 9 вибухів невизначеного походження, а також 2 постріли зі стрілецької зброї (за оцінкою, усі поза ділянкою розведення, однак у межах 5 км від її краю).

Відведення озброєння

СММ продовжувала здійснювати моніторинг відведення озброєння, передбаченого Меморандумом, а також Комплексом заходів і Доповненням до нього.

Місія зафіксувала 18 одиниць озброєння, розміщених із порушенням ліній відведення: 4 одиниці озброєння в підконтрольних урядові районах Донецької області, а решту — в непідконтрольних урядові районах Донецької і Луганської областей (для отримання детальнішої інформації див. таблицю нижче).

Ознаки військової присутності та присутності військового типу в зоні безпеки⁷

У зоні безпеки СММ зафіксувала бойові броньовані машини та зенітні установки з обох боків лінії зіткнення (для отримання детальнішої інформації див. таблицю нижче).

19 травня, перебуваючи на західній околиці н. п. Жовте (непідконтрольний урядові, 17 км на північний захід від Луганська), спостерігачі бачили БПЛА (не належав СММ; оцінений як квадрокоптер), що летів у північному напрямку на висоті приблизно 100 м над ними.

Протитанкові міни (деякі виявлено вперше) неподалік Широкої Балки, Новгородського та Лозового

15 травня в полі приблизно за 3 км на південний захід від н. п. Широка Балка (непідконтрольний урядові, 34 км на північний схід від Донецька) БПЛА СММ середнього радіуса дії зафіксував близько 150 протитанкових мін, що, за оцінкою, належали збройним формуванням (для ознайомлення з попередніми результатами спостереження див. [Щоденний звіт СММ від 14 березня 2019 року](#)).

В 4 місцях у полях на північ і південь від н. п. Новгородське (підконтрольний урядові, 35 км на північ від Донецька) той самий БПЛА зафіксував приблизно 900 протитанкових мін (з-поміж яких близько 80 виявлено вперше). За оцінкою, вони належали Збройним силам України (для ознайомлення з попередніми результатами спостереження див. щоденні звіти СММ від [27 вересня 2018 року](#) та [14 березня 2019 року](#)).

⁷ Згадана в цьому розділі техніка не підпадає під дію Мінських угод щодо відведення озброєння.

На трьох ділянках у полях на схід від н. п. Троїцьке (підконтрольний урядові, 30 км на північ від Донецька) БПЛА зафіксував приблизно 480 протитанкових мін. За оцінкою, ці міни належали Збройним силам України (для ознайомлення з попередніми результатами спостереження див. щоденні звіти СММ від [14 березня 2019 року](#) та [25 квітня 2019 року](#)).

15 травня БПЛА СММ дальнього радіуса дії [знову](#) зафіксував приблизно 20 протитанкових мін, установлених поперек обох смуг недобудованого автошляху неподалік н. п. Лозове (непідконтрольний урядові, 13 км на захід від Донецька). За оцінкою, міни належали збройним формуванням.

Зусилля Місії зі сприяння забезпеченню ремонту та функціонування життєво важливих об'єктів цивільної інфраструктури

19 травня Місія сприяла встановленню локального режиму припинення вогню та здійснювала моніторинг його дотримання для уможливлення ремонту водної інфраструктури неподалік н. п. Паньківка (непідконтрольний урядові, 16 км на північ від Луганська), а також для уможливлення проведення робіт із розмінування в н. п. Красний Яр (непідконтрольний урядові, 12 км на північний схід від Луганська).

СММ і далі сприяла забезпеченню функціонування ДФС. Здійснюючи моніторинг у 3 місцях поблизу станції, спостерігачі зафіксували приблизно 30 вибухів (зокрема 6 оцінені як постріли, а ще 6 — як подальші розриви боеприпасів), а також черги та постріли зі стрілецької зброї та великокаліберного кулемета (за оцінкою, усе в радіусі 5 км від ДФС).

Заходи, вжиті на тлі спалаху COVID-19 на контрольних пунктах в'їзду-виїзду та відповідних блокпостах

У Луганській області 19 травня СММ констатувала, що КПВВ у Станиці Луганській і відповідний блокпост збройних формувань південніше мосту біля Станиці Луганської і далі закриті*.

19 травня спостерігачі бачили, як 12 пішоходів (чоловіки та жінки різного віку) пройшли через КПВВ у Станиці Луганській та відповідний блокпост збройних формувань у напрямку непідконтрольних урядові районів. На КПВВ команда СММ бачила машину швидкої допомоги і одного медпрацівника. Після цього камера СММ південніше мосту біля Станиці Луганської зафіксувала, що група цивільних осіб сіли в автобус і залишили район зазначеного вище блокпоста збройних формувань. Невдовзі та сама камера зафіксувала, як до блокпоста повернувся автобус і висадив групу цивільних осіб.

19 травня спостерігачі також бачили, як 19 пішоходів (чоловіки та жінки різного віку), зокрема дитина й чоловік із обмеженою рухливістю, пройшли через блокпост збройних формувань і відповідний КПВВ у напрямку підконтрольних урядові районів, а також як 4 члени міжнародної гуманітарної організації пройшли в тому ж напрямку.

Прикордонні райони, які не контролюються урядом

19 травня СММ здійснювала моніторинг прикордонних районів, які не контролюються урядом, неподалік н. п. Дібрівка (93 км на схід від Донецька) та н. п. Дмитрівка (85 км на схід від Донецька).

Місія продовжувала стежити за ситуацією в Херсоні, Одесі, Львові, Івано-Франківську, Харкові, Дніпрі, Чернівцях і Києві.

*Обмеження свободи пересування та інші перешкоди у виконанні мандата СММ

Робота з моніторингу та свобода пересування СММ обмежені загрозами у сфері безпеки, включаючи ризики, пов'язані з наявністю мін і невибухлих боєприпасів, а також іншими перешкодами, які щодня змінюються. Мандат СММ передбачає вільний і безпечний доступ по всій Україні. Усі підписанти Комплексу заходів погодилися з необхідністю вільного та безпечного доступу, а також із тим, що обмеження свободи пересування СММ є порушенням і що на такі порушення необхідно швидко реагувати. Вони також дійшли згоди, що Спільний центр з контролю та координації (СЦКК) повинен сприяти такому реагуванню та здійснювати загальну координацію робіт з розмінування. Однак збройні формування в окремих районах Донецької та Луганської областей часто відмовляють СММ у доступі до районів, прилеглих до непідконтрольних урядові ділянок кордону України (наприклад, [Щоденний звіт СММ від 19 травня 2020 року](#)). Діяльність СММ у Донецькій та Луганській областях, як і раніше, залишалася обмеженою після того, як [23 квітня 2017 року поблизу Пришиба стався інцидент, який призвів до загибелі людини](#). Унаслідок цього спроможність Місії вести спостереження залишалася обмеженою.

Заборона доступу:

- На блокпості південніше мосту біля Станиці Луганської (15 км на північний схід від Луганська) член збройних формувань [знову](#) не пропустив патруль СММ до непідконтрольних урядові районів, мотивувавши це карантинними обмеженнями в зв'язку зі спалахом COVID-19. Він додав, що патруль Місії також не пропускають у протилежному напрямку.

Регулярні обмеження на ділянках розведення сил і засобів та через міни/невибухлі боєприпаси:

- Не здійснивши суцільного розмінування, вилучення невибухлих боєприпасів та усунення інших перешкод, сторони і далі відмовляли СММ у необмеженому доступі, а також у можливості пересуватися окремими дорогами, які раніше були визначені як важливі для здійснення Місією ефективного моніторингу та для пересування цивільних осіб.

Інші перешкоди:

- Увечері 15 травня, пролітаючи над районами між підконтрольними урядові н. п. Клебан Бик (48 км на північ від Донецька) та н. п. Торецьк

- (кол. Держинськ; 43 км на північ від Донецька), БПЛА СММ дальнього радіуса дії зазнав впливу перешкод сигналу (за оцінкою, ймовірно внаслідок глушіння)⁸.
- 19 травня, пролітаючи над районами н. п. Миколаївка (підконтрольний урядові, 40 км на південь від Донецька) БПЛА СММ середнього радіуса дії зазнав впливу перешкод сигналу GPS (за оцінкою, ймовірно внаслідок глушіння).
 - 19 травня під час польоту в межах ділянки розведення в районі н. п. Золоте (підконтрольний урядові, 60 км на захід від Луганська) БПЛА СММ малого радіуса дії зазнав впливу перешкод сигналу GPS, за оцінкою, ймовірно внаслідок глушіння (див. вище).
 - 19 травня БПЛА СММ малого радіуса дії двічі зазнав впливу перешкод сигналу GPS (за оцінкою, ймовірно внаслідок глушіння) під час польоту над районами неподалік н. п. Молодіжне (непідконтрольний урядові, 63 км на захід від Луганська).

⁸ Перешкоди сигналу могли створювати з будь-якого місця в радіусі кількох кілометрів від місцеположення БПЛА.

Таблиця озброєння

Озброєння, розміщене з порушенням ліній відведення

Дата	К-ть одиниць озброєння	Вид озброєння	Місце	Джерело спостереження
підконтрольні уряду райони				
15.05.2020	2	самохідна гаубиця (2С1 «Гвоздика», 122 мм)	поблизу н. п. Петрівське (24 км на північ від Донецька)	БПЛА дальнього радіуса дії
	2	буксирувана гаубиця (ймовірно Д-20, 152 мм)	поблизу н. п. Дружба (45 км на північний схід від Донецька)	БПЛА малого радіуса дії
непідконтрольні уряду райони				
15.05.2020	5	танк (Т-72)	на полігоні поблизу н. п. Новоселівка (37 км на північний схід від Донецька)	БПЛА малого радіуса дії
	3	самохідна гаубиця (2С1 «Гвоздика», 122 мм)		
17.05.2020	6	самохідна гаубиця (2С1 «Гвоздика», 122 мм) (5 ймовірні)	поблизу житлових будинків у н. п. Комісарівка (60 км на захід від Луганська)	БПЛА малого радіуса дії

Таблиця військової присутності та присутності військового типу у зоні безпеки⁹

Дата	К-ть	Вид	Місце	Джерело спостереження
підконтрольні уряду райони				
15.05.2020	4	бойова броньована машина	поблизу н. п. Новгородське (35 км на північ від Донецька)	БПЛА середнього радіуса дії
	1	броньована розвідувально-дозорна машина (ймовірно БРДМ-2)		
	4	бойова броньована машина	на південній околиці н. п. Золоте-4 (Родіна; 59 км на захід від Луганська)	БПЛА малого радіуса дії
18.05.2020	2	бойова машина піхоти (БМП-1)	на південній околиці н. п. Станиця Луганська (16 км на північний схід від Луганська)	БПЛА малого радіуса дії
19.05.2020	1	зенітна установка (ЗУ-23, 23 мм)	поблизу н. п. Вершина (63 км на північний схід від Донецька)	патруль
	1	бойова машина піхоти (БМП-2)	на блокпості Збройних сил України приблизно за 300 м на північ від ділянки розведення в районі н. п. Золоте (60 км на захід від Луганська)	
непідконтрольні уряду райони				
15.05.2020	3	бойова броньована машина	на полігоні поблизу н. п. Новоселівка (37 км на північний схід від Донецька)	БПЛА малого радіуса дії
	1	бойова машина піхоти (БМП-1)		
17.05.2020	1	бронетранспортер (ймовірно МТ-ЛБ)	н. п. Петрівське (41 км на південь від Донецька)	
	1	зенітна установка (ЗУ-23, 23 мм)	поблизу н. п. Ящикове (46 км на захід від Луганська)	

⁹ Згадана у цьому розділі техніка не підпадає під дію Мінських угод щодо відведення озброєння.

Таблиця порушень режиму припинення вогню станом на 19 травня 2020 р.¹⁰

Місце розміщення СММ	Місце події	Спосіб	К-ть	Спостереження	Опис	Озброєння	Дата, час	
камера СММ у н. п. Авдіївка (підконтрольний уряду, 17 км на Пн від Донецька)	2-4 км на СхПдСх	зафіксувала	1	Н/Д боєприпас	ПдЗх-ПнСх	Н/Д	18.05, 21:15	
	6-8 км на СхПдСх	зафіксувала	2	вибух	невизначеного походження (також зафіксовано камерою СММ на ДФС)	Н/Д	18.05, 21:23	
	4-6 км на СхПдСх	зафіксувала	1	Н/Д боєприпас	ПнПнЗх-ПдПдСх (також зафіксовано камерою СММ на ДФС)	Н/Д	18.05, 21:37	
	4-6 км на СхПдСх	зафіксувала	1	вибух	невизначеного походження (також зафіксовано камерою СММ на ДФС)	Н/Д	18.05, 21:46	
	4-6 км на СхПдСх	зафіксувала	1	Н/Д боєприпас	ПдПдЗх-ПнПнСх (також зафіксовано камерою СММ на ДФС)	Н/Д	18.05, 22:04	
камера СММ у н. п. Чермалик (підконтрольний уряду, 77 км на Пд від Донецька)	2-3 км на ПдСх	зафіксувала	11	Н/Д боєприпас	Зх-Сх	Н/Д	18.05, 20:45	
	2-4 км на ПдСх	зафіксувала	1	Н/Д боєприпас	ПнПнСх-ПдПдЗх	Н/Д	18.05, 20:54	
	2-3 км на ПдСх	зафіксувала	7	Н/Д боєприпас	ПнПнСх-ПдПдЗх	Н/Д	18.05, 21:41	
	2-3 км на СхПдСх	зафіксувала	9	Н/Д боєприпас	випущена(-й) угору	Н/Д	18.05, 22:38	
	3-5 км на ПдПдСх	зафіксувала	2	Н/Д боєприпас	ПнПнСх-ПдПдЗх	Н/Д	18.05, 23:36	
	2-4 км на ПдПдСх	зафіксувала	2	Н/Д боєприпас	ПнПнСх-ПдПдЗх	Н/Д	19.05, 03:27	
камера СММ на Донецькій фільтрувальній станції (15 км на Пн від Донецька)	1-3 км на ПдПдЗх	зафіксувала	2	Н/Д боєприпас	ПнЗх-ПдСх	Н/Д	18.05, 20:58	
	1-3 км на ПдПдЗх	зафіксувала	1	Н/Д боєприпас	ПнЗх-ПдСх	Н/Д	18.05, 20:59	
	0,9-1,3 км на Пд	зафіксувала	4	спалах дульного полум'я		Н/Д	18.05, 21:48	
	1-3 км на ПдПдЗх	зафіксувала	1	Н/Д боєприпас	ПнЗх-ПдСх	Н/Д	18.05, 22:01	
	1-3 км на ПдПдЗх	зафіксувала	1	Н/Д боєприпас	Зх-Сх	Н/Д	18.05, 22:01	
	1-3 км на ПдПдЗх	зафіксувала	2	Н/Д боєприпас	ПнЗх-ПдСх (також зафіксовано камерою СММ в Авдіївці)	Н/Д	18.05, 22:27	
	1-3 км на ПдПдЗх	зафіксувала	1	Н/Д боєприпас	ЗхПнЗх-СхПдСх (також зафіксовано камерою СММ в Авдіївці)	Н/Д	18.05, 22:45	
	3-4 км на СхПдСх	зафіксувала	4	Н/Д боєприпас	ПдПдЗх-ПнПнСх	Н/Д	18.05, 21:54	
камера СММ за 1,5 км на ПнСх від н. п. Гнутове (підконтрольний уряду, 90 км на Пд від Донецька)	3-4 км на СхПдСх	зафіксувала	1	спалах дульного полум'я		Н/Д	18.05, 22:32	
	3-4 км на ПдСх	зафіксувала	3	Н/Д боєприпас	випущена(-й) угору	Н/Д	18.05, 23:23	
	3-4 км на СхПдСх	зафіксувала	3	Н/Д боєприпас	ПдПдЗх-ПнПнСх	Н/Д	18.05, 23:23	
	3-4 км на СхПдСх	зафіксувала	1	спалах дульного полум'я		Н/Д	18.05, 23:51	
	3-4 км на СхПдСх	зафіксувала	11	Н/Д боєприпас	ПдПдЗх-ПнПнСх	Н/Д	19.05, 00:32	
	3-4 км на СхПдСх	зафіксувала	1	Н/Д боєприпас	ПдПдЗх-ПнПнСх	Н/Д	19.05, 00:33	
	3-4 км на СхПдСх	зафіксувала	5	Н/Д боєприпас	ПдПдЗх-ПнПнСх	Н/Д	19.05, 01:13	
	3-4 км на СхПдСх	зафіксувала	4	Н/Д боєприпас	ПдПдЗх-ПнПнСх	Н/Д	19.05, 01:17	
	3-4 км на СхПдСх	зафіксувала	7	Н/Д боєприпас	ПдПдЗх-ПнПнСх	Н/Д	19.05, 01:18	
	3-5 км на ПдСх	зафіксувала	1	Н/Д боєприпас	ПнПнСх-ПдПдЗх	Н/Д	19.05, 02:53	
	3-5 км на ПдСх	зафіксувала	8	Н/Д боєприпас	ПдПдЗх-ПнПнСх	Н/Д	19.05, 02:54	
	камера СММ на КПВВ у н. п. Гнутове (підконтрольний уряду, 90 км на Пд від Донецька)	2-4 км на СхПнСх	зафіксувала	1	спалах дульного полум'я		Н/Д	18.05, 23:36
		2-4 км на Сх	зафіксувала	2	Н/Д боєприпас	ПнЗх-ПдСх	Н/Д	18.05, 23:36

¹⁰ У таблиці вказані лише ті інциденти, які спостерігачі СММ бачили особисто чи які були зафіксовані камерами СММ, а також ті випадки, які СММ оцінює як навчання з бойовою стрільбою, контрольовані вибухи і т.д. Зазначені деталі, а саме: відстань, напрямок, тип зброї і т. д., базуються на оцінках, зроблених спостерігачами на місцях та спеціалістами з технічного моніторингу і необов'язково завжди є точними. Напис «невідомо» (Н/Д) означає, що СММ не змогла підтвердити таку інформацію у зв'язку з відстанню, погодними умовами, технічними обмеженнями та/або з інших причин. Одні і ті ж самі, за оцінкою СММ, порушення режиму припинення вогню, зафіксовані паралельно декількома патрулями/камерами, відображаються у таблиці лише один раз.

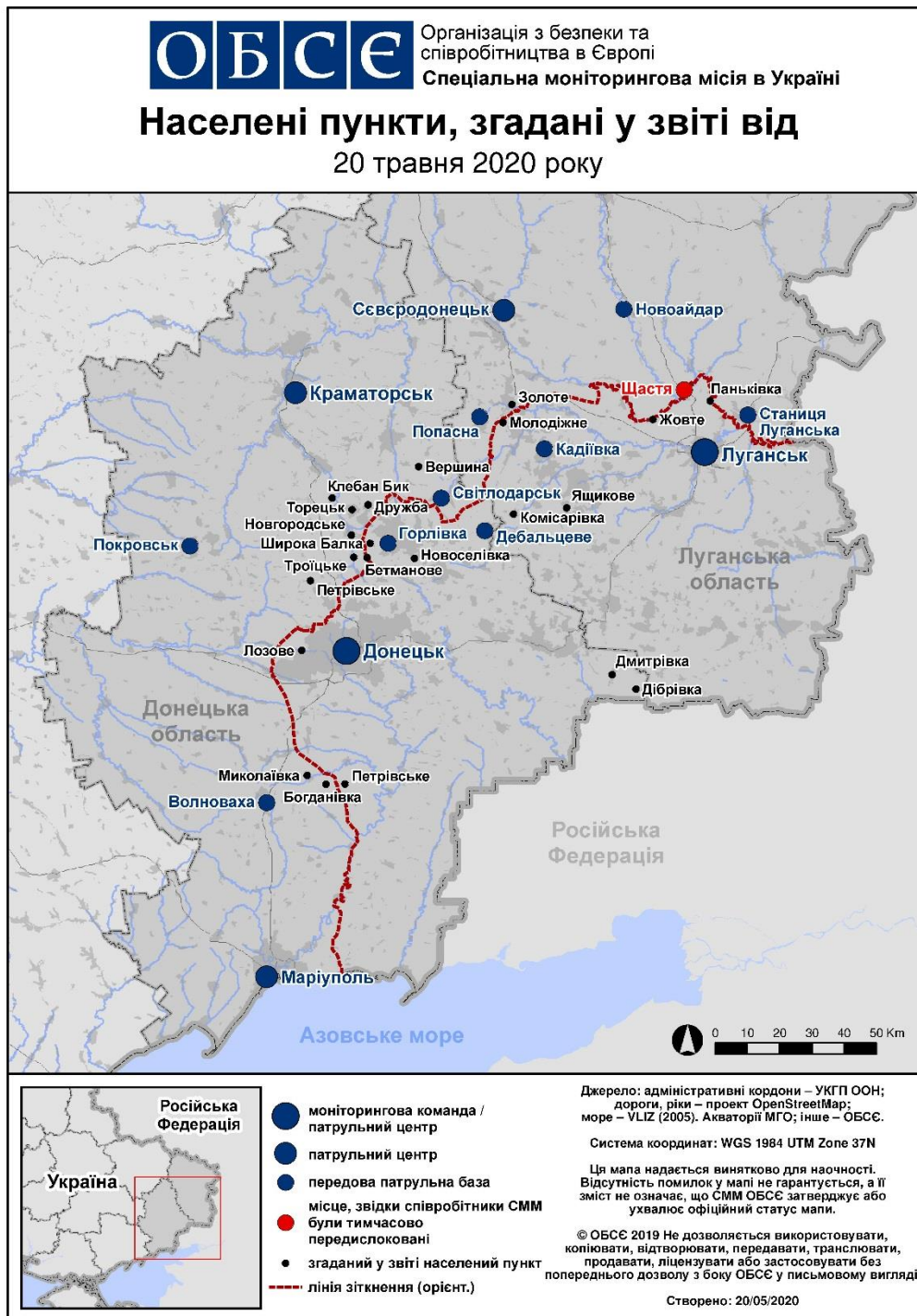
Місце розміщення СММ	Місце події	Спосіб	К-ть	Спостереження	Опис	Озброєння	Дата, час
камера СММ на КПВВ у н. п. Майорськ (підконтрольний уряду, 45 км на ПнСх від Донецька)	3–5 км на Сх	зафіксувала	25	Н/Д боєприпас	Пд–Пн	Н/Д	18.05, 22:08
	3–5 км на Сх	зафіксувала	1	вибух	вибух у повітрі	Н/Д	18.05, 22:12
камера СММ на КПВВ у н. п. Мар'їнка (підконтрольний уряду, 23 км на ПдЗх від Донецька)	2–4 км на ПнПнЗх	зафіксувала	1	вибух	невизначеного походження	Н/Д	19.05, 00:09
камера СММ на КПВВ у н. п. Мар'їнка (підконтрольний уряду, 23 км на ПдЗх від Донецька)	1–3 км на ПнПнЗх	зафіксувала	1	вибух	невизначеного походження	Н/Д	19.05, 00:15
	1–3 км на ПнПнЗх	зафіксувала	1	вибух	невизначеного походження	Н/Д	19.05, 00:37
	1–3 км на ПнПнЗх	зафіксувала	1	вибух	невизначеного походження	Н/Д	19.05, 00:52
камера СММ на шахті «Октябрська» (непідконтрольна уряду, 9 км на ПнЗх від центру Донецька)	2–4 км на ПнПнСх	зафіксувала	33	Н/Д боєприпас	випущена(-й) угору	Н/Д	19.05, 00:13
камера СММ за 1 км на ПдЗх від н. п. Широкине (100 км на Пд від Донецька)	3–5 км на Пн	зафіксувала	2	Н/Д боєприпас	випущена(-й) угору	Н/Д	18.05, 21:54
	3–5 км на Пн	зафіксувала	1	Н/Д боєприпас	випущена(-й) угору	Н/Д	18.05, 21:56
	3–5 км на Пн	зафіксувала	11	Н/Д боєприпас	ПдЗх–ПнСх	Н/Д	18.05, 23:08
	3–5 км на ПнПнСх	зафіксувала	1	вибух	невизначеного походження	Н/Д	18.05, 23:56
	3–5 км на Пн	зафіксувала	15	Н/Д боєприпас	ЗхПдЗх–СхПнСх	Н/Д	19.05, 00:41
	3–5 км на Пн	зафіксувала	4	Н/Д боєприпас	ЗхПдЗх–СхПнСх	Н/Д	19.05, 01:22
	3–5 км на Пн	зафіксувала	2	Н/Д боєприпас	ПдЗх–ПнСх	Н/Д	19.05, 01:27
	3–5 км на Пн	зафіксувала	17	Н/Д боєприпас	ПдЗх–ПнСх	Н/Д	19.05, 01:28
	3–5 км на Пн	зафіксувала	3	Н/Д боєприпас	ПдЗх–ПнСх	Н/Д	19.05, 01:37
	3–5 км на Пн	зафіксувала	9	Н/Д боєприпас	Сх–Зх	Н/Д	19.05, 02:52
	3–5 км на Пн	зафіксувала	1	Н/Д боєприпас	Зх–Сх	Н/Д	19.05, 02:53
камера СММ у н. п. Світлодарськ (підконтрольний уряду, 57 км на ПнСх від Донецька)	2–4 км на Зх	зафіксувала	44	Н/Д боєприпас	СхПдСх–ЗхПнЗх	Н/Д	18.05, 22:07
	2–4 км на ЗхПдЗх	зафіксувала	1	Н/Д боєприпас	випущена(-й) угору	Н/Д	18.05, 22:07
приблизно 1 км на ПнЗх від залізничного вокзалу в н. п. Ясинувата (непідконтрольний уряду, 16 км на ПнСх від Донецька)	6–8 км на Пн	чули	12	вибух	невизначеного походження	Н/Д	19.05, 09:14–09:35
	2–3 км на ПдЗх	чули	71	постріл		стрілецька зброя	19.05, 09:26–09:54
	2–3 км на ПдЗх	чули	33	черга		стрілецька зброя	19.05, 09:26–09:54
	2–3 км на ЗхПдЗх	чули та бачили	1	вибух	невизначеного походження	Н/Д	19.05, 09:55
	6–8 км на Пн	чули	1	вибух	невизначеного походження	Н/Д	19.05, 09:51
	2–3 км на ЗхПдЗх	чули	1	вибух	невизначеного походження	Н/Д	19.05, 09:59
	2–3 км на ПдЗх	чули	36	постріл		стрілецька зброя	19.05, 10:06–10:10
	2–3 км на ПдЗх	чули	25	черга		стрілецька зброя	19.05, 10:06–10:10
	6–8 км на Пн	чули	4	вибух	невизначеного походження	Н/Д	19.05, 10:40–10:52
	2–3 км на ЗхПдЗх	чули	14	постріл		стрілецька зброя	19.05, 11:08–11:11
	2–3 км на ЗхПдЗх	чули	4	черга		стрілецька зброя	19.05, 11:08–11:11
	2–3 км на ЗхПдЗх	чули	12	черга		великокаліберний кулемет	19.05, 11:08–11:11
	2–4 км на Пн	чули	2	вибух	розрив		19.05, 11:11
2–4 км на Пн	чули	2	вибух	постріл		19.05, 11:11	

Місце розміщення СММ	Місце події	Спосіб	К-ть	Спостереження	Опис	Озброєння	Дата, час
	2-3 км на Пн	чули	7	черга		стрілецька зброя	19.05, 11:14-11:17
	6-8 км на Пн	чули	12	вибух	невизначеного походження	Н/Д	19.05, 11:17-11:34
	2-3 км на Пн	чули	38	черга		стрілецька зброя	19.05, 11:18
	1,5-2 км на Зх	чули	8	постріл		стрілецька зброя	19.05, 11:20
	2-3 км на ЗхПдЗх	чули	2	вибух	невизначеного походження	Н/Д	19.05, 11:24
	2-4 км на Пн	чули	4	вибух	постріл	Н/Д	19.05, 11:26-11:28
	2-4 км на Пн	чули	4	вибух	розрив	Н/Д	19.05, 11:26-11:28
	6-8 км на Пн	чули	4	вибух	невизначеного походження	Н/Д	19.05, 11:36-11:41
	6-8 км на Пн	чули	4	вибух	невизначеного походження	Н/Д	19.05, 11:44-11:48
	6-8 км на Пн	чули	12	вибух	невизначеного походження	Н/Д	19.05, 13:07
	2-3 км на ЗхПдЗх	чули	3	вибух	невизначеного походження	Н/Д	19.05, 13:38
	6-8 км на Пн	чули	11	вибух	невизначеного походження	Н/Д	19.05, 13:25
	1-2 км на Пн	чули	1	вибух	невизначеного походження	Н/Д	19.05, 13:52
	2-3 км на ПдЗх	чули	6	черга		великокаліберний кулемет	19.05, 14:00
	2-3 км на ЗхПдЗх	чули	6	вибух	невизначеного походження	Н/Д	19.05, 14:10
	6-8 км на Пн	чули	2	вибух	невизначеного походження	Н/Д	19.05, 14:14
	2-3 км на ЗхПдЗх	чули	2	вибух	невизначеного походження	Н/Д	19.05, 14:26
	2-3 км на ЗхПдЗх	чули	3	постріл		стрілецька зброя	19.05, 14:26
залізничний вокзал у н. п. Ясинувата (непідконтрольний уряду, 16 км на ПнСх від Донецька)	2-3 км на Зх	чули	5	черга		великокаліберний кулемет	19.05, 12:35
ПдСх околиця н. п. Авдіївка (підконтрольний уряду, 17 км на Пн від Донецька)	2 км на Пд	чули	6	постріл		стрілецька зброя	19.05, 09:04
	3-4 км на ПдЗх	чули	2	вибух		Н/Д	19.05, 09:34
залізничний вокзал Донецька (непідконтрольний уряду, 6 км на ПнЗх від центру міста)	6-8 км на Пн	чули	13	вибух	невизначеного походження	Н/Д	19.05, 09:11-09:36
приблизно 2 км на ПнЗх від залізничного вокзалу Донецька (непідконтрольний уряду, 6 км на ПнЗх від центру міста)	6-8 км на ПнПнСх	чули	2	вибух	невизначеного походження	Н/Д	19.05, 09:49
	1-2 км на Зх	чули	1	вибух	невизначеного походження	Н/Д	19.05, 10:16
	1-2 км на Зх	чули	7	черга		стрілецька зброя	19.05, 10:16
	1-2 км на Зх	чули	45	черга		стрілецька зброя	19.05, 10:27-10:30
	6-8 км на ПнПнСх	чули	14	вибух	невизначеного походження	Н/Д	19.05, 10:46
	2-3 км на ПнЗх	чули	3	постріл		стрілецька зброя	19.05, 10:48
	1-2 км на Зх	чули	2	черга		стрілецька зброя	19.05, 11:00
	1-2 км на ПнЗх	чули	2	черга		стрілецька зброя	19.05, 11:00
	6-8 км на ПнПнСх	чули	18	вибух	невизначеного походження	Н/Д	19.05, 11:27-11:32
	1-2 км на Зх	чули	8	черга		стрілецька зброя	19.05, 11:27-11:32
	6-8 км на ПнПнСх	чули	10	вибух	невизначеного походження	Н/Д	19.05, 11:48-11:51
	1-2 км на Зх	чули	16	черга		стрілецька зброя	19.05, 11:54-11:55
	6-8 км на Зх	чули	4	вибух	невизначеного походження	Н/Д	19.05, 11:55
	2-3 км на Зх	чули	1	вибух	невизначеного походження	Н/Д	19.05, 11:55
	1-2 км на Зх	чули	4	черга		стрілецька зброя	19.05, 12:00
	6-8 км на Зх	чули	2	вибух	невизначеного походження	Н/Д	19.05, 12:01
	1-2 км на Зх	чули	19	постріл		Н/Д	19.05, 12:07-12:10
	6-8 км на Зх	чули	3	вибух	невизначеного походження	Н/Д	19.05, 12:13
приблизно 2 км на Пн від н. п. Петрівське (непідконтрольний уряду, 41 км на Пд від Донецька)	4-6 км на Зх	чули	2	вибух	невизначеного походження (за оцінкою, за межами ділянки розведення)	Н/Д	19.05, 10:09-10:12
	4-6 км на Зх	чули	1	вибух	невизначеного походження (за оцінкою, за межами ділянки розведення)	Н/Д	19.05, 10:25

Місце розміщення СММ	Місце події	Спосіб	К-ть	Спостереження	Опис	Озброєння	Дата, час
приблизно 2 км на Сх від н. п. Богданівка (підконтрольний уряду, 41 км на ПдЗх від Донецька)	2–4 км на ПнПнЗх	чули	1	постріл	за оцінкою, за межами ділянки розведення в районі Петрівського	стрілецька зброя	19.05, 09:23
	2–4 км на ПнПнЗх	чули	3	вибух	невизначеного походження (за оцінкою, за межами ділянки розведення в районі Петрівського)	Н/Д	19.05, 09:44–09:55
	2–4 км на Зх	чули	1	вибух	невизначеного походження (за оцінкою, за межами ділянки розведення в районі Петрівського)	Н/Д	19.05, 10:18
	2–4 км на Зх	чули	1	вибух	невизначеного походження (за оцінкою, за межами ділянки розведення в районі Петрівського)	Н/Д	19.05, 10:24
	2–3 км на Зх	чули	1	постріл	за оцінкою, за межами ділянки розведення в районі Петрівського	стрілецька зброя	19.05, 10:29
	4–6 км на ПдПдСх	чули	1	вибух	невизначеного походження (за оцінкою, за межами ділянки розведення в районі Петрівського)	Н/Д	19.05, 13:21
приблизно 2 км на Сх від н. п. Миколаївка (підконтрольний уряду, 40 км на Пд від Донецька)	5–6 км на ПнЗх	чули та бачили	1	вибух	невизначеного походження	Н/Д	19.05, 10:11
приблизно 2 км на ПнСх від н. п. Черненко (підконтрольний уряду, 86 км на Пд від Донецька)	відстань — Н/Д, на ПнПнСх	чули	1	вибух	невизначеного походження	Н/Д	19.05, 11:17
приблизно 500 м на ПнСх від н. п. Кам'янка (підконтрольний уряду, 20 км на Пн від Донецька)	3–5 км на Пн	чули	1	вибух	невизначеного походження	Н/Д	19.05, 10:21
	3–5 км на Пн	чули	1	вибух	невизначеного походження	Н/Д	19.05, 10:39
	3–5 км на Пн	чули	3	вибух	невизначеного походження	Н/Д	19.05, 10:45
	2–4 км на Пн	чули	3	вибух	невизначеного походження	Н/Д	19.05, 10:49
	2–4 км на ПдСх	чули	3	вибух	невизначеного походження	Н/Д	19.05, 11:55–11:59
	2–4 км на ПдСх	чули	30	черга		великокаліберний кулемет	19.05, 11:55–11:59
	4–6 км на Пн	чули	10	вибух	невизначеного походження	Н/Д	19.05, 12:10–12:20
	2–3 км на ПдПдСх	чули	5	черга		стрілецька зброя	19.05, 12:35
приблизно 2 км на ЗхПнЗх від н. п. Піски (підконтрольний уряду, 12 км на ПнЗх від Донецька)	1–2 км на ПдСх	чули	1	вибух	невизначеного походження	Н/Д	19.05, 13:50
	1–3 км на ПдСх	чули	7	постріл		стрілецька зброя	19.05, 11:50
	1–3 км на ПдСх	чули	3	постріл		стрілецька зброя	19.05, 12:00
н. п. Світлодарськ (підконтрольний уряду, 57 км на ПнСх від Донецька)	1–3 км на ПдСх	чули	2	постріл		стрілецька зброя	19.05, 12:10
	4–5 км на Пд	чули	2	вибух	невизначеного походження	Н/Д	18.05, 22:15
н. п. Горлівка (непідконтрольний уряду, 39 км на ПнСх від Донецька)	3–5 км на ПдСх	чули	7	черга		великокаліберний кулемет	18.05, 22:16–22:17
	6–8 км на ПнЗх	чули	4	вибух	невизначеного походження	Н/Д	19.05, 00:40–01:12
	1–2 км на ПдЗх	чули	3	черга		стрілецька зброя	19.05, 00:42
	3–5 км на Зх	чули	5	черга		великокаліберний кулемет	19.05, 01:00–01:03
	5–7 км на ПнЗх	чули	7	вибух	невизначеного походження	Н/Д	19.05, 03:52–04:17
	1–2 км на ПнЗх	чули	13	вибух	постріл	міномет (тип — Н/Д)	19.05, 04:17–04:27
	5–7 км на ПнЗх	чули	13	вибух	розрив	міномет (тип — Н/Д)	19.05, 04:17–04:27
	5–8 км на ПнЗх	чули	8	вибух	невизначеного походження	Н/Д	19.05, 04:34–04:45
	5–8 км на ПнЗх	чули	36	вибух	невизначеного походження	Н/Д	19.05, 04:50–05:02
	5–7 км на Зх	чули	2	вибух	невизначеного походження	Н/Д	19.05, 06:05–06:07
	5–8 км на ПнЗх	чули	31	вибух	невизначеного походження	Н/Д	19.05, 06:40–07:22

Місце розміщення СММ	Місце події	Спосіб	К-ть	Спостереження	Опис	Озброєння	Дата, час
	6–8 км на ПнЗх	чули	1	вибух	невизначеного походження	Н/Д	19.05, 17:01
Сх околиця н. п. Станиця Луганська (підконтрольний уряду, 16 км на ПнСх від Луганська)	1–2 км на СхПдСх	чули	1	постріл	за оцінкою, за межами ділянки розведення	стрілецька зброя	18.05, 22:43
Пн околиця н. п. Попасна (підконтрольний уряду, 69 км на Зх від Луганська)	3–6 км на ПнСх	чули	10	вибух	невизначеного походження	Н/Д	19.05, 05:20–05:45
н. п. Кадіївка (кол. Стаханов; невідконтрольний уряду, 50 км на Зх від Луганська)	14–15 км на ПнПнЗх	чули	97	вибух	невизначеного походження (за оцінкою, за межами ділянки розведення в районі Золотого)	Н/Д	19.05, 05:50–06:02
приблизно 300 м на ПнСх від Пн краю ділянки розведення в районі н. п. Золоте (підконтрольний уряду, 60 км на Зх від Луганська)	5–7 км на СхПнСх	чули	5	вибух	невизначеного походження (за оцінкою, за межами ділянки розведення)	Н/Д	19.05, 10:10–10:15
	5–7 км на СхПнСх	чули	15	черга	за оцінкою, за межами ділянки розведення	великокаліберний кулемет	19.05, 10:10–10:15
приблизно 3 км на Пн від н. п. Первомайськ (невідконтрольний урядові, 58 км на Зх від Луганська)	3–5 км на ПнСх	чули	4	черга	за оцінкою, за межами ділянки розведення в районі Золотого	стрілецька зброя	19.05, 10:11–10:20
Пд околиця н. п. Красний Лиман (невідконтрольний уряду, 30 км на ПнЗх від Луганська)	5–7 км на ПнЗх	чули	8	вибух	невизначеного походження	Н/Д	19.05, 12:27–12:28

Мапа Донецької та Луганської областей¹¹



¹¹ За рішенням Постійної ради №1117 від 21 березня 2014 року, СММ базується в десяти містах на всій території України (Херсон, Одеса, Львів, Івано-Франківськ, Харків, Донецьк, Дніпро, Чернівці, Луганськ і Київ). Ця мапа східної України призначена для ілюстративних цілей. На ній вказані населені пункти, згадані у звіті, а також ті, де є офіси СММ (моніторингові команди, патрульні центри і передові патрульні бази) в Донецькій і Луганській областях. (Червоним кольором виділено передову патрульну базу, з якої співробітники СММ були тимчасово передислоковані починаючи з 27 вересня 2016 року згідно з рекомендаціями експертів із безпеки з деяких держав-учасниць ОБСЕ та з урахуванням вимог СММ щодо безпеки. Місія використовує ці приміщення у світлу пору доби, а також патрулює в цьому населеному пункті вдень).