

Щоденний звіт № 118/2020

від 19 травня 2020 року¹

Короткий виклад

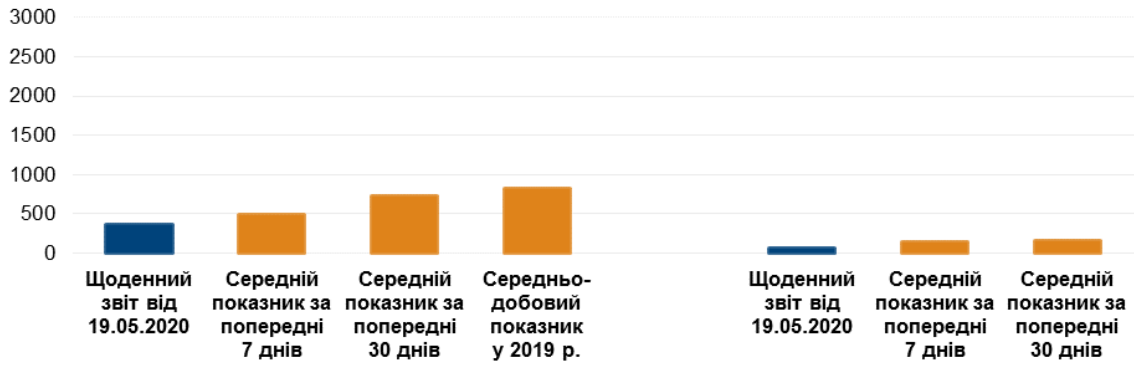
- СММ констатувала зменшення кількості порушень режиму припинення вогню в Донецькій і Луганській областях, якщо порівнювати з попередньою добою.
- У непідконтрольних урядові районах Донецької області поруч із патрулем Місії стався вибух у Ясинуватій, коли спостерігачі сприяли дотриманню режиму припинення вогню для забезпечення функціонування Донецької фільтрувальної станції, а в Петрівському, за оцінкою, в напрямку безпілотного літального апарата (БПЛА) СММ відкрили вогонь зі стрілецької зброї.
- Спостерігачі уточнювали інформацію про те, що жінка дістала поранення 12 травня внаслідок спричиненої обстрілом пожежі в Старомихайлівці Донецької області.
- Будівлю церкви було пошкоджено осколками внаслідок обстрілу в Авдіївці Донецької області.
- Члени збройних формувань і далі забороняли патрулям Місії доступ на блокпостах уздовж офіційних дорожніх коридорів у Донецькій і Луганській областях*.
- СММ продовжувала здійснювати моніторинг на ділянках розведення сил і засобів в районах Станиці Луганської, Золотого та Петрівського. БПЛА СММ виявили людей на ділянках розведення в районах Золотого та Петрівського.
- Місія вперше зафіксувала приблизно 500 протитанкових мін (установлених певний час тому) між Доломітним і Травневим Донецької області.
- СММ продовжувала спостерігати за заходами, вжитими на тлі спалаху COVID-19, зокрема на контрольних пунктах в'їзду-виїзду та відповідних блокпостах у Донецькій і Луганській областях.
- Свободу пересування патрулів Місії і далі обмежували, зокрема поблизу пункту пропуску на кордоні неподалік Ізвариного Луганської області*.

¹ На основі інформації, що надійшла від моніторингових команд станом на 19:30 18 травня 2020 року (за східноєвропейським літнім часом).

Порушення режиму припинення вогню²

Кількість зафіксованих порушень режиму припинення вогню³

Кількість зафіксованих вибухів⁴



² Більш детальну інформацію про всі випадки порушення режиму припинення вогню, а також мапи Донецької та Луганської областей, де відмічені всі місця, згадані у звіті, представлено у додатку. Упродовж звітної періоду одна з камер СММ на шахті «Октябрській», а також камери СММ у Петрівському не функціонували.

³ Зокрема вибухи.

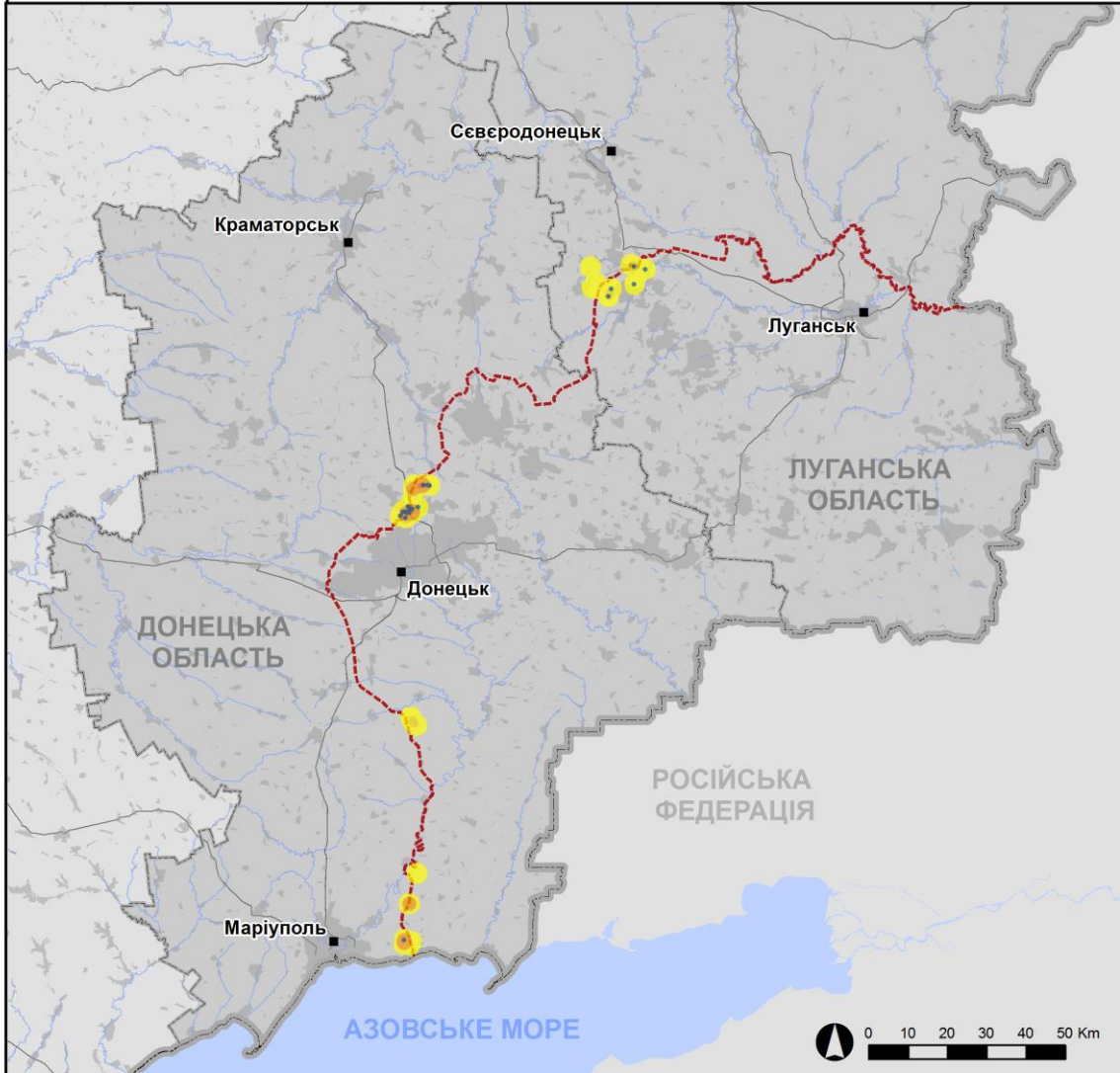
⁴ Зокрема внаслідок вогню з озброєння невстановленого типу.

Мапа зафіксованих порушень режиму припинення вогню



Організація з безпеки та співробітництва в Європі
Спеціальна моніторингова місія в Україні

Зафіксовані СММ порушення режиму припинення вогню 18 травня 2020 р.



Концентрація порушень режиму припинення вогню

-  Висока
- 
-  Низька
-  Вибух
-  Населений пункт
-  Лінія зіткнення (орієнт.)

Джерела: адміністративні кордони — УКГП ООН; дороги, річки — проект OpenStreetMap; море — VLIZ (2005). Акваторії МГО, інше — ОБСЄ.

Система координат: WGS 1984 UTM Zone 37N

Ця мапа надається винятково для наочності. Відсутність помилок у мапі не гарантується, а її зміст не означає, що СММ ОБСЄ затверджує або ухвалює офіційний статус мапи.

© СММ ОБСЄ 2019 Не дозволяється використовувати, копіювати, відтворювати, передавати, транслювати, продавати, ліцензувати або застосовувати без попереднього дозволу з боку ОБСЄ у письмовому вигляді.
Створено: 19/05/2020

У Донецькій області Місія констатувала зменшення кількості порушень режиму припинення вогню, зафіксувавши тимчасом більше вибухів (45), якщо порівнювати з попередньою добою (13 вибухів). Приблизно дві третини порушень режиму припинення вогню, у тому числі майже всі вибухи, зафіксовано в районі Донецької фільтрувальної станції (ДФС; 15 км на північ від Донецька) (див. нижче).

У Луганській області СММ констатувала зменшення кількості порушень режиму припинення вогню, зафіксувавши також менше вибухів (приблизно 30), якщо порівнювати з попередньою добою (орієнтовно 75 вибухів). Усі порушення режиму припинення вогню зафіксовано в районах на схід, південний схід і південний захід від ділянки розведення в районі н. п. Золоте (підконтрольний урядові, 60 км на захід від Луганська) (див. нижче).

Жінка дістала поранення внаслідок спричиненої обстрілом пожежі в непідконтрольній урядові Старомихайлівці

Місія уточнювала повідомлення про те, що жінка дістала опіки, коли її будинок у н. п. Старомихайлівка (непідконтрольний урядові, 15 км на захід від Донецька) загорівся внаслідок обстрілу 12 травня. 14 травня медпрацівники лікарні в н. п. Донецьк (непідконтрольний урядові) повідомили, що 12 травня до них доправили жінку (50–59 років) зі Старомихайлівки з опіками (першого та другого ступенів) обличчя, рук і ніг. Того ж дня ця жінка розповіла спостерігачам про те, що вона та її чоловік були вдома на вул. Шевченка, 18, у Старомихайлівці, коли почули звуки обстрілу неподалік і побачили, що їхні господарська будівля та літня кухня охоплені пожежею. Вони намагалися загасити пожежу самотужки до прибуття пожежників, а згодом вона відчула, що дістала опіки тіла, та звернулася в лікарню в Донецьку.

Осколкові пошкодження будівлі церкви в підконтрольній урядові Авдіївці

Місія уточнювала повідомлення про те, що внаслідок обстрілу пошкоджено будівлю функціонуючої церкви в н. п. Авдіївка (підконтрольний урядові, 17 км на північ від Донецька). Спостерігачі бачили нещодавні осколкові пошкодження на південно-східній зовнішній цегляній стіні, а також пробоїну в південно-східній частині даху будівлі на вул. Красній, 195. Двоє мешканців (чоловіки 30–39 і 50–59 років) розповіли, що цей район обстріляли 10 травня.

Вибух поруч із патрулем Місії неподалік Ясинуватої, а також вогонь зі стрілецької зброї, за оцінкою, в напрямку міні-БПЛА СММ біля Петрівського

18 травня, здійснюючи моніторинг дотримання локального режиму припинення вогню на західній околиці н. п. Ясинувата (непідконтрольний урядові, 16 км на північний схід від Донецька) для уможливлення функціонування ДФС, члени патруля СММ чули вибух на відстані близько 500 м на південний захід від свого місцеположення та відчували ударну хвилю після нього. Патруль Місії одразу перемістився на позицію орієнтовно за 800 м на південний схід*.

Того ж дня, перебуваючи приблизно за 2 км на схід від н. п. Богданівка (підконтрольний урядові, 41 км на південний захід від Донецька) для здійснення польоту безпілотного літального апарата (БПЛА) СММ малого радіуса дії над західною околицею н. п. Петрівське (непідконтрольний урядові, 41 км на південь від

Донецька), спостерігачі чули 8 черг зі стрілецької зброї на відстані приблизно 3,5 км на схід. За оцінкою, вогонь вели в напрямку БПЛА, що пролітав на відстані орієнтовно 3 км на схід від їхнього місцеположення. Патруль Місії благополучно приземлив БПЛА та залишив цей район*.

Члени збройних формувань і далі відмовляли патрулям Місії у доступі на блокпостах уздовж лінії зіткнення в Донецькій і Луганській областях

Члени збройних формувань і далі відмовляли патрулям СММ у доступі на блокпостах уздовж офіційних дорожніх коридорів у Донецькій і Луганській областях. Ці обмеження є перешкоджанням виконанню мандата СММ⁵.

У Донецькій області на блокпості збройних формувань поблизу н. п. Оленівка (непідконтрольний урядові, 23 км на південний захід від Донецька) члени збройних формувань [знову](#) не пропустили патрулі Місії в 2 випадках: 1 раз до підконтрольних та 1 раз до непідконтрольних урядові районів. В обох випадках вони мотивували це тим, що блокпост закритий у зв'язку зі спалахом COVID-19*.

На блокпості біля н. п. Олександрівка (непідконтрольний урядові, 20 км на південний захід від Донецька) 2 озброєні члени збройних формувань [знову](#) не пропустили патруль Місії до непідконтрольних урядові районів, пославшись на карантинні заходи у зв'язку зі спалахом COVID-19*.

У Луганській області на блокпості південніше мосту біля Станиці Луганської (15 км на північний схід від Луганська) член збройних формувань [знову](#) не пропустив патруль СММ до підконтрольних урядові районів, мотивувавши це карантинними обмеженнями у зв'язку зі спалахом COVID-19*.

Ділянки розведення в районах Станиці Луганської, Золотого та Петрівського⁶

16 травня БПЛА СММ малого радіуса дії виявив 3 бойові броньовані машини (ймовірно типу БМП) орієнтовно за 80 м на північ від ділянки розведення в районі **н. п. Станиця Луганська** (підконтрольний урядові, 16 км на північний схід від Луганська) (для ознайомлення з попередніми спостереженнями див. [Щоденний звіт СММ від 5 травня 2020 року](#)).

18 травня в межах ділянки розведення спостерігачі бачили члена збройних формувань (з нарукавною пов'язкою з написом «СЦКК») між новим прольотом мосту біля Станиці Луганської та блокпостом збройних формувань південніше мосту.

Увечері 17 травня в межах ділянки розведення в районі **Золотого** БПЛА СММ дальнього радіуса дії виявив 6 осіб поблизу колишніх позицій Збройних сил України: 2 осіб на подвір'ях житлових будинків у н. п. Катеринівка (підконтрольний урядові, 64 км на захід від Луганська) та 4 осіб неподалік позицій, розміщених на залізничній колії або південніше неї. У межах ділянки розведення цей БПЛА також виявив 2 осіб поблизу колишніх позицій збройних формувань південніше залізничної колії.

⁵ Місія почала стикатися з регулярними недопусками під час спроб перетину до непідконтрольних урядові районів на блокпостах збройних формувань у Донецькій області з 21 березня та в Луганській області з 23 березня. Детальнішу інформацію див. у щоденних та оперативних звітах СММ.

⁶ Розведення передбачено Рамковим рішенням Тристоронньої контактної групи про розведення сил і засобів від 21 вересня 2016 року.

Увечері 17 та вночі 18 травня камери СММ у н. п. Попасна (підконтрольний урядові, 69 км на захід від Луганська) й у Золотому зафіксували 1 вибух невизначеного походження та 5 невстановлених боєприпасів (за оцінкою, поза ділянкою розведення в районі, але в межах 5 км від її краю). Упродовж дня 18 травня, здійснюючи моніторинг орієнтовно за 3 км на північ н. п. Первомайськ (непідконтрольний урядові, 58 км на захід від Луганська), спостерігачі чули 9 вибухів невизначеного походження приблизно за 3–5 км на північний схід (за оцінкою, поза ділянкою розведення, однак у межах 5 км від її краю).

18 травня команда Місії бачила 3 членів збройних формувань (із нарукавними пов'язками з написом «СЦКК») поблизу південного краю ділянки розведення; деякі з них йшли автошляхом Т1316 у межах ділянки розведення до місця орієнтовно за 350 м на північ від її південного краю.

Увечері 16 травня в межах ділянки розведення в районі Петрівського БПЛА СММ дальнього радіуса дії виявив 2 осіб поблизу колишніх позицій Збройних сил України.

18 травня, перебуваючи у 2 місцях поблизу ділянки розведення, спостерігачі чули 15 пострілів і черг зі стрілецької зброї (за оцінкою, поза ділянкою розведення, однак у межах 5 км від її краю); деякі з них були здійснені, за оцінкою, в напрямку БПЛА СММ (див. вище).

Відведення озброєння

СММ продовжувала здійснювати моніторинг відведення озброєння, передбаченого Меморандумом, а також Комплексом заходів і Доповненням до нього.

Місія зафіксувала 7 одиниць озброєння, розміщених із порушенням ліній відведення: 1 одиницю озброєння в підконтрольному урядові районі Донецької області, а решту в непідконтрольному урядові районі Луганської області. Крім того, СММ зафіксувала 7 одиниць озброєння, розміщених за лініями відведення, але за межами виділених місць зберігання озброєння, зокрема 2 зенітні ракетні комплекси у житловому районі в підконтрольному урядові н. п. Калинове (35 км на північ від Донецька) (для отримання детальнішої інформації див. таблиці нижче).

Ознаки військової присутності та присутності військового типу в зоні безпеки⁷

Місія зафіксувала бойові броньовані машини в зоні безпеки в підконтрольних урядові районах Донецької області, а також з обох боків лінії зіткнення в Луганській області (для отримання детальнішої інформації див. таблицю нижче).

Вирви біля Горлівки

15 травня БПЛА СММ малого радіуса дії виявив 10 вирв у полі приблизно за 2 км на північний схід від н. п. Горлівка (непідконтрольний урядові, 39 км на північний схід від Донецька), а також 13 вирв у полі приблизно за 1 км на південний захід від Горлівки (не зафіксовані за даними спостереження від 12 грудня 2019 року). Визначити, коли виникли ці вирви, а також тип застосованого озброєння і напрямок вогню не вдалося.

⁷ Згадана у цьому розділі техніка не підпадає під дію Мінських угод щодо відведення озброєння.

Міни поблизу Доломітного, Новолуганського, Травневого та Гольмівського

15 травня на дорозі між н. п. Доломітне (53 км на північний схід від Донецька) та н. п. Новолуганське (підконтрольний урядові, 53 км на північний схід від Донецька) БПЛА СММ малого радіуса дії вперше зафіксував 4 протитанкові міни (ТМ-62), установлені поперек дороги. За оцінкою, міни належать Збройним силам України

У той же день приблизно за 500 м на південний схід від зазначених вище мін цей БПЛА знову зафіксував 2 протитанкові міни (ТМ-62), установлені поперек тієї ж дороги, — частину раніше зафіксованої групи з 12 протитанкових мін (з яких 10, за оцінкою, вигоріли чи вибухнули). Ці міни, за оцінкою, належали збройним формуванням (для ознайомлення з попередніми спостереженнями див. [Щоденний звіт СММ від 5 липня 2018 року](#)).

Також 15 травня в полі орієнтовно за 60 м на південний схід від дороги між Доломітним і н. п. Травневе (підконтрольний урядові, 51 км на північний схід від Донецька) цей БПЛА вперше зафіксував приблизно 500 протитанкових мін (ТМ-62), установлених паралельно дорозі на ділянці протяжністю орієнтовно 700 м із північного заходу на південний схід. Ці міни, за оцінкою, були встановлені певний час тому та належали збройним формуванням.

Того ж дня цей БПЛА [знову](#) зафіксував щонайменше 10 протитанкових мін (за оцінкою, належали збройним формуванням) на дорозі між н. п. Гольмівський (непідконтрольний урядові, 49 км на північний схід від Донецька) та Травневим.

Зусилля Місії зі сприяння забезпеченню ремонту та функціонування життєво важливих об'єктів цивільної інфраструктури

18 травня Місія продовжувала сприяти встановленню локального режиму припинення вогню та здійснювати моніторинг його дотримання для уможливлення ремонту водної інфраструктури неподалік н. п. Паньківка (непідконтрольний урядові, 16 км на північ від Луганська), а також для уможливлення проведення робіт із розмінування в н. п. Красний Яр (непідконтрольний урядові, 12 км на північний схід від Луганська).

СММ і далі сприяла забезпеченню функціонування ДФС. Здійснюючи моніторинг у 3 місцях поблизу станції, спостерігачі зафіксували приблизно 20 вибухів (зокрема 3 постріли та подальші розриви боеприпасів), а також черги та постріли зі стрілецької зброї (за оцінкою, усе в межах 5 км від ДФС). Перебуваючи на західній околиці Ясинуватої, команда СММ чула вибух на відстані близько 500 м на південний захід від свого місцеположення та відчула ударну хвилю після нього (див. вище).

Заходи, вжиті на тлі спалаху COVID-19 на контрольних пунктах в'їзду-виїзду та відповідних блокпостах

У Донецькій області Місія констатувала, що контрольний пункт в'їзду-виїзду (КПВВ) поблизу н. п. Мар'їнка (підконтрольний урядові, 23 км на південний захід від Донецька), а також блокпости збройних формувань біля Оленівки й Олександрівки і далі закриті*.

На блокпості біля Оленівки спостерігачі бачили, як синій міні-фургон (з українськими номерними знаками та знаком «Похорон» кирилицею під лобовим склом) перетнув блокпост у напрямку непідконтрольних урядові районів після того, як водій надав документи.

16 та 17 травня в Луганській області СММ констатувала, що КПВВ у Станиці Луганській і відповідний блокпост збройних формувань південніше мосту біля Станиці Луганської і далі закриті*.

Прикордонні райони, які не контролюються урядом

Невдовзі після прибуття в пункт пропуску на кордоні біля н. п. Изварине (52 км на південний схід від Луганська) озброєний член збройних формувань сказав патрулю Місії залишити цей район. Перебуваючи там, спостерігачі не зафіксували пасажиро-транспортного потоку в жодному напрямку*.

Перебуваючи в пункті пропуску на кордоні поблизу н. п. Северний (50 км на південний схід від Луганська) упродовж близько 20 хвилин, команда СММ не бачила членів збройних формувань і не зафіксувала пасажиро-транспортного потоку в жодному напрямку.

Місія продовжувала стежити за ситуацією в Херсоні, Одесі, Львові, Івано-Франківську, Харкові, Дніпрі, Чернівцях і Києві.

***Обмеження свободи пересування та інші перешкоди у виконанні мандата СММ**

Робота з моніторингу та свобода пересування СММ обмежені загрозами у сфері безпеки, включаючи ризики, пов'язані з наявністю мін і невибухлих боєприпасів, а також іншими перешкодами, які щодня змінюються. Мандат СММ передбачає вільний і безпечний доступ по всій Україні. Усі підписанти Комплексу заходів погодилися з необхідністю вільного та безпечного доступу, а також із тим, що обмеження свободи пересування СММ є порушенням і що на такі порушення необхідно швидко реагувати. Вони також дійшли згоди, що Спільний центр із контролю та координації (СЦКК) повинен сприяти такому реагуванню та здійснювати загальну координацію робіт з розмінування. Однак збройні формування в окремих районах Донецької та Луганської областей часто відмовляють СММ у доступі до районів, прилеглих до непідконтрольних урядові ділянок кордону України (наприклад, див. нижче). Діяльність СММ у Донецькій та Луганській областях, як і раніше, залишалася обмеженою після того, як [23 квітня 2017 року поблизу Пришиба стався інцидент, який призвів до загибелі людини](#). Унаслідок цього спроможність Місії вести спостереження залишалася обмеженою.

Заборона доступу:

- На блокпості південніше мосту біля Станиці Луганської (15 км на північний схід від Луганська) член збройних формувань [знову](#) не пропустив патруль СММ до підконтрольних урядові районів, мотивувавши це карантинними обмеженнями в зв'язку зі спалахом COVID-19.
- На блокпості поблизу н. п. Оленівка (непідконтрольний урядові, 23 км на південний захід від Донецька) члени збройних формувань [знову](#) не пропустили патрулі Місії до підконтрольних і непідконтрольних урядові районів.

- На блокпості біля н. п. Олександрівка (непідконтрольний урядові, 20 км на південний захід від Донецька) 2 озброєні члени збройних формувань знову не пропустили патруль Місії до непідконтрольних урядові районів.
- У пункті пропуску на кордоні біля н. п. Ізварине (52 км на південний схід від Луганська) озброєний член збройних формувань сказав патрулю Місії залишити цей район.

Регулярні обмеження на ділянках розведення сил і засобів і через міні/невибухли боєприпаси:

- Не здійснивши суцільного розмінування та вилучення невибухлих боєприпасів та інших перешкод, сторони і далі відмовляли СММ у необмеженому доступі, а також у можливості пересуватися окремими дорогами, які раніше були визначені як важливі для здійснення Місією ефективного моніторингу та для пересування цивільних осіб.

Інші перешкоди:

- Увечері 16 травня, пролітаючи над районами поблизу н. п. Піщане (непідконтрольний урядові, 26 км на південь від Донецька), між н. п. Костянтинівка (підконтрольний урядові, 60 км на північ від Донецька) і н. п. Тарамчук (підконтрольний урядові, 29 км на південний захід від Донецька), БПЛА СММ дальнього радіуса дії зазнав впливу перешкод сигналу GPS (за оцінкою, ймовірно внаслідок глушіння). Пролітаючи між н. п. Макіївка (непідконтрольний урядові, 12 км на північний схід від Донецька) та н. п. Диліївка (підконтрольний урядові, 52 км на північ від Донецька), цей БПЛА також зазнав впливу перешкод сигналу обох модулів GPS (за оцінкою в результаті глушіння)⁸.
- Увечері 17 травня, пролітаючи над районами між Костянтинівкою та н. п. Курдюмівка (підконтрольний урядові, 54 км на північ від Донецька), а також неподалік н. п. Южна Ломуватка (непідконтрольний урядові, 60 км на захід від Луганська) та н. п. Калинове (непідконтрольний урядові, 60 км на захід від Луганська), БПЛА СММ дальнього радіуса дії зазнав впливу перешкод сигналу GPS (за оцінкою, ймовірно внаслідок глушіння). Цей БПЛА також зазнав впливу перешкод сигналу обох модулів GPS (за оцінкою в результаті глушіння), пролітаючи над районами між Калиновим та н. п. Катеринівка (підконтрольний урядові, 64 км на захід від Луганська)⁹.
- 18 травня, здійснюючи політ БПЛА СММ малого радіуса дії над н. п. Петрівське (непідконтрольний урядові, 41 км на південь від Донецька), спостерігачі чули черги зі стрілецької зброї. За їхньою оцінкою, вогонь вели в напрямку БПЛА (див. вище).

⁸ Перешкоди сигналу могли створювати з будь-якого місця в радіусі кількох кілометрів від місцеположення БПЛА.

⁹ Те саме, див. попередню примітку.

Таблиця озброєння

Озброєння, розміщене з порушенням ліній відведення

Дата	К-ть одиниць озброєння	Вид озброєння	Місце	Джерело спостереження
підконтрольні уряду райони				
16.05.2020	1	зенітний ракетний комплекс (ймовірно 9К35 «Стріла-10»)	на північно-західній околиці н. п. Озарянівка (52 км на північ від Донецька)	БПЛА дальнього радіуса дії
непідконтрольні уряду райони				
16.05.2020	6	танки (Т-64 — 4 од., Т-72 — 2 од.)	поблизу н. п. Южна Ломуватка (60 км на захід від Луганська)	БПЛА дальнього радіуса дії

Озброєння, розміщене за лініями відведення, але за межами виділених місць зберігання озброєння

Дата	К-ть одиниць озброєння	Вид озброєння	Місце	Джерело спостереження
підконтрольні уряду райони				
16.05.2020	3	зенітний ракетний комплекс (9К37)	залізнична станція в н. п. Костянтинівка (60 км на північ від Донецька)	БПЛА дальнього радіуса дії
	2	зенітний ракетний комплекс (9К33 «Оса»)	поблизу житлового району н. п. Калинове (35 км на північ від Донецька)	
18.05.2020	2	танк (Т-64)	поблизу н. п. Григорівка (кол. Ленінське; 46 км на північний захід від Донецька)	патруль

Таблиця військової присутності та присутності військового типу у зоні безпеки¹⁰

Дата	К-ть	Вид	Місце	Джерело спостереження
підконтрольні уряду райони				
16.05.2020	1	землерійна машина (ПЗМ-2)	у житловому районі н. п. Тарамчук (29 км на південний захід від Донецька)	БПЛА дальнього радіуса дії
	1	бойова броньована машина (типу БМП)		
	2	бойова броньована машина		
	1	зенітна самохідна установка (ЗСУ-23-4 «Шилка», 23 мм)	на північно-західній околиці н. п. Озарянівка (52 км на північ від Донецька)	
	6	бойова машина піхоти (БМП-2)	поблизу н. п. Миронівка (64 км на північний схід від Донецька)	
	1	бойова броньована машина		
17.05.2020	3	бойова броньована машина (ймовірно типу БМП)	у житловому районі н. п. Станиця Луганська (16 км на північний схід від Луганська)	БПЛА малого радіуса дії
	1	ймовірно бойова броньована машина	поблизу н. п. Новотошківське (53 км на захід від Луганська)	БПЛА дальнього радіуса дії
непідконтрольні уряду райони				
16.05.2020	1	бойова броньована машина	у н. п. Старе (кол. Червоний Прапор; 58 км на захід від Луганська)	БПЛА дальнього радіуса дії
	1	зенітна установка (ЗУ-23, 23 мм)	неподалік пам'ятника князю Ігорю, приблизно 1 км на південний схід від мосту поблизу Станиці Луганської (15 км на північний схід від Луганська)	БПЛА малого радіуса дії

¹⁰ Згадана у цьому розділі техніка не підпадає під дію Мінських угод щодо відведення озброєння.

Таблиця порушень режиму припинення вогню станом на 18 травня 2020 р.¹¹

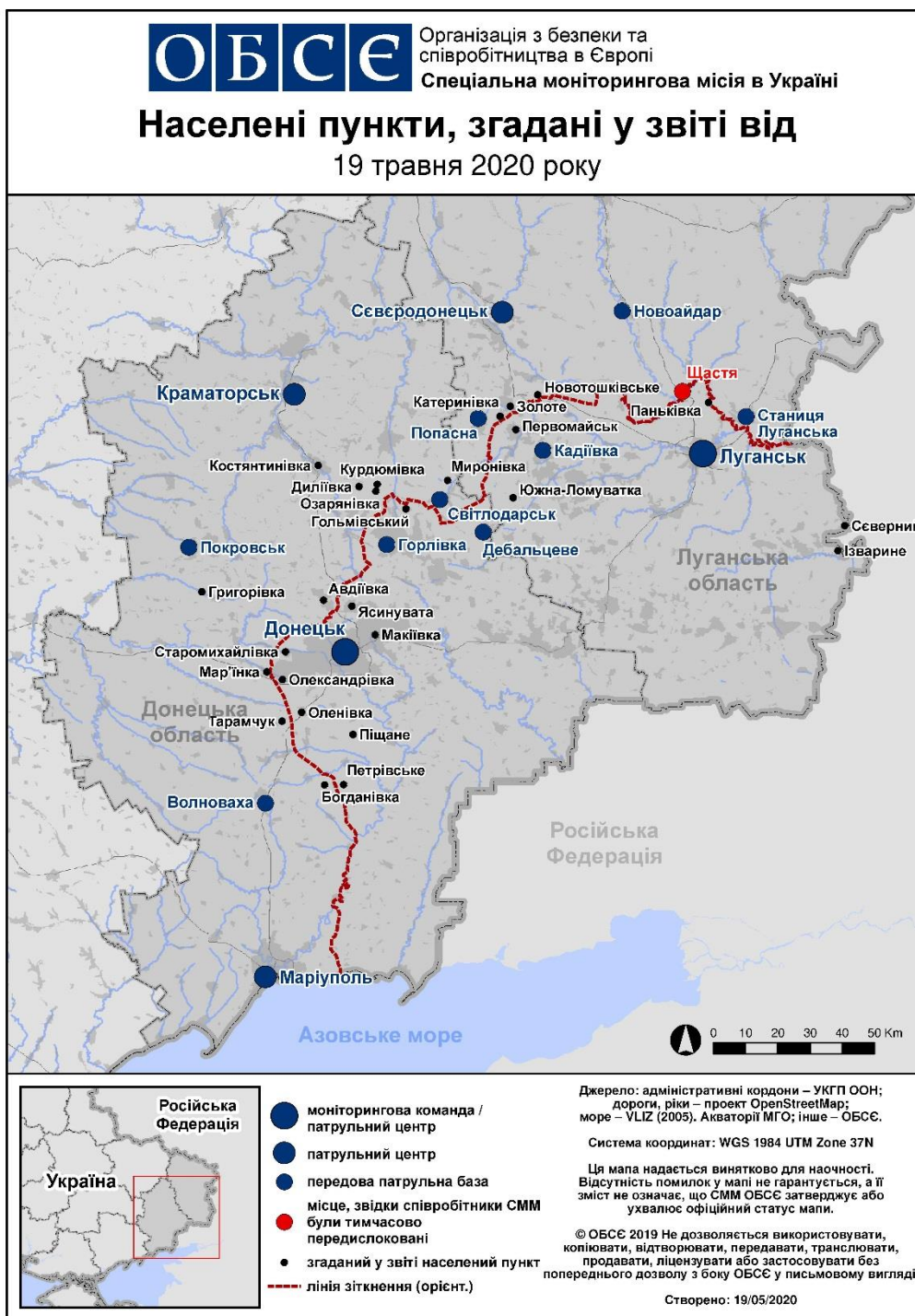
Місце розміщення СММ	Місце події	Спосіб	К-ть	Спостереження	Опис	Озброєння	Дата, час
камера СММ у н. п. Авдіївка (підконтрольний уряду, 17 км на Пн від Донецька)	2-4 км на СхПдСх	зафіксувала	1	Н/Д боєприпас	ПдЗх-ПнСх	Н/Д	17.05, 20:36
	2-4 км на СхПдСх	зафіксувала	1	Н/Д боєприпас	ПдПдЗх-ПнПнСх	Н/Д	17.05, 20:41
	3-5 км на СхПдСх	зафіксувала	1	Н/Д боєприпас	ЗхПдЗх-СхПнСх	Н/Д	17.05, 20:43
	2-4 км на СхПдСх	зафіксувала	1	Н/Д боєприпас	ПдЗх-ПнСх	Н/Д	17.05, 20:48
	2-4 км на СхПдСх	зафіксувала	1	Н/Д боєприпас	ПдЗх-ПнСх	Н/Д	17.05, 20:50
	2-4 км на СхПдСх	зафіксувала	2	Н/Д боєприпас	Пн-Пд	Н/Д	17.05, 21:09
	3-5 км на СхПдСх	зафіксувала	2	вибух	невизначеного походження	Н/Д	17.05, 21:09
	3-5 км на ПдСх	зафіксувала	7	вибух	невизначеного походження	Н/Д	17.05, 21:16
	3-5 км на ПдСх	зафіксувала	10	вибух	невизначеного походження	Н/Д	17.05, 21:17
камера СММ у н. п. Чермалик (підконтрольний уряду, 77 км на Пд від Донецька)	3-5 км на ПдСх	зафіксувала	2	Н/Д боєприпас	ПнПнСх-ПдПдЗх	Н/Д	17.05, 23:24
камера СММ на Донецькій фільтрувальній станції (15 км на Пн від Донецька)	1-2 км на ПдПдЗх	зафіксувала	1	Н/Д боєприпас	СхПдСх-ЗхПнЗх	Н/Д	17.05, 20:41
	0,8-1,5 км на Пд	зафіксувала	6	спалах дульного полум'я		Н/Д	18.05, 03:20
камера СММ за 1,5 км на ПнСх від н. п. Гнугове (підконтрольний уряду, 90 км на Пд від Донецька)	3-5 км на СхПдСх	зафіксувала	4	Н/Д боєприпас	ПдЗх-ПнСх	Н/Д	17.05, 20:41
	3-5 км на СхПдСх	зафіксувала	2	Н/Д боєприпас	ПдЗх-ПнСх	Н/Д	17.05, 20:42
	3-5 км на СхПдСх	зафіксувала	7	Н/Д боєприпас	ПдЗх-ПнСх	Н/Д	17.05, 20:43
	3-5 км на СхПдСх	зафіксувала	8	Н/Д боєприпас	ПдЗх-ПнСх	Н/Д	17.05, 21:01
	3-5 км на СхПдСх	зафіксувала	1	Н/Д боєприпас	ПдЗх-ПнСх	Н/Д	17.05, 21:03
	3-5 км на СхПдСх	зафіксувала	7	Н/Д боєприпас	ПдЗх-ПнСх	Н/Д	17.05, 22:34
	3-5 км на СхПдСх	зафіксувала	1	Н/Д боєприпас	ПдПдЗх-ПнПнСх	Н/Д	17.05, 22:57
	3-5 км на СхПдСх	зафіксувала	5	Н/Д боєприпас	ПдПдЗх-ПнПнСх	Н/Д	18.05, 03:20
	3-5 км на СхПдСх	зафіксувала	3	Н/Д боєприпас	ПдПдЗх-ПнПнСх	Н/Д	18.05, 03:42
	3-5 км на СхПдСх	зафіксувала	3	Н/Д боєприпас	ПдПдЗх-ПнПнСх	Н/Д	18.05, 03:43
камера СММ за 1 км на ПдЗх від н. п. Широкине (підконтрольний уряду, 100 км на Пд від Донецька)	4-6 км на Пн	зафіксувала	7	Н/Д боєприпас	ПдЗх-ПнСх	Н/Д	17.05, 20:53
	4-6 км на Пн	зафіксувала	7	Н/Д боєприпас	Сх-Зх	Н/Д	17.05, 20:58
	3-5 км на Пн	зафіксувала	6	Н/Д боєприпас	СхПдСх-ЗхПнЗх	Н/Д	17.05, 21:22
	3-5 км на Пн	зафіксувала	4	Н/Д боєприпас	СхПдСх-ЗхПнЗх	Н/Д	17.05, 21:35
	3-5 км на Пн	зафіксувала	5	Н/Д боєприпас	СхПдСх-ЗхПнЗх	Н/Д	17.05, 21:37
	4-6 км на Пн	зафіксувала	1	Н/Д боєприпас	СхПдСх-ЗхПнЗх	Н/Д	17.05, 21:39
	4-6 км на Пн	зафіксувала	1	Н/Д боєприпас	Сх-Зх	Н/Д	17.05, 21:55
	4-6 км на Пн	зафіксувала	3	Н/Д боєприпас	Сх-Зх	Н/Д	17.05, 21:56
	4-6 км на Пн	зафіксувала	3	Н/Д боєприпас	Сх-Зх	Н/Д	17.05, 21:57
	3-5 км на Пн	зафіксувала	3	Н/Д боєприпас	СхПдСх-ЗхПнЗх	Н/Д	17.05, 22:08
	3-5 км на ПнПнСх	зафіксувала	1	Н/Д боєприпас	Сх-Зх	Н/Д	17.05, 22:32
	3-5 км на Пн	зафіксувала	1	Н/Д боєприпас	СхПдСх-ЗхПнЗх	Н/Д	17.05, 22:48
	3-5 км на Пн	зафіксувала	5	Н/Д боєприпас	Сх-Зх	Н/Д	17.05, 22:49
	3-5 км на Пн	зафіксувала	4	Н/Д боєприпас	Сх-Зх	Н/Д	17.05, 22:50
	4-6 км на Пн	зафіксувала	1	Н/Д боєприпас	Сх-Зх	Н/Д	17.05, 22:53
	4-6 км на Пн	зафіксувала	1	спалах дульного полум'я		Н/Д	17.05, 22:53
	4-6 км на Пн	зафіксувала	1	Н/Д боєприпас	Сх-Зх (після попередньої події)	Н/Д	17.05, 22:53
	4-6 км на Пн	зафіксувала	1	вибух	невизначеного походження	Н/Д	17.05, 23:37
	4-6 км на ПнПнСх	зафіксувала	1	Н/Д боєприпас	Зх-Сх	Н/Д	17.05, 23:42
	4-6 км на Пн	зафіксувала	1	Н/Д боєприпас	ПнПнСх-ПдПдЗх	Н/Д	18.05, 02:11
4-6 км на Пн	зафіксувала	3	Н/Д боєприпас	Сх-Зх	Н/Д	18.05, 02:11	
4-6 км на Пн	зафіксувала	3	Н/Д боєприпас	Сх-Зх	Н/Д	18.05, 03:25	
приблизно 1 км на ПнЗх від залізничного вокзалу в н. п. Ясинувата (непідконтрольний уряду,	2-3 км на ЗхПдЗх	чули та бачили	1	вибух	невизначеного походження	Н/Д	18.05, 09:09
	2-3 км на ЗхПдЗх	чули та бачили	1	вибух	невизначеного походження	Н/Д	18.05, 09:15
	2-3 км на ПдЗх	чули	7	постріл		стрілецька зброя	18.05, 09:23

¹¹ У таблиці вказані лише ті інциденти, які спостерігачі СММ бачили особисто чи які були зафіксовані камерами СММ, а також ті випадки, які СММ оцінює як навчання з бойовою стрільбою, контрольовані вибухи і т.д. Зазначені деталі, а саме: відстань, напрямок, тип зброї і т. д., базуються на оцінках, зроблених спостерігачами на місцях та спеціалістами з технічного моніторингу і не обов'язково завжди є точними. Напис «невідомо» (Н/Д) означає, що СММ не змогла підтвердити таку інформацію у зв'язку з відстанню, погодними умовами, технічними обмеженнями та/або з інших причин. Одні і ті ж самі, за оцінкою СММ, порушення режиму припинення вогню, зафіксовані паралельно декількома патрулями/камерами, відображаються у таблиці лише один раз.

Місце розміщення СММ	Місце події	Спосіб	К-ть	Спостереження	Опис	Озброння	Дата, час
16 км на ПнСх від Донецька)	2,5–3 км на ПдЗх	чули	2	постріл		стрілецька зброя	18.05, 09:46
	2–3 км на ПдЗх	чули	40	постріл		стрілецька зброя	18.05, 10:10
	500 м на ПдЗх	чули	1	вибух	невизначеного походження	Н/Д	18.05, 11:05
	2 км на ЗхПдЗх	чули	1	вибух	невизначеного походження	Н/Д	18.05, 13:07
	2–3 км на ЗхПдЗх	чули та бачили	1	вибух	невизначеного походження	Н/Д	18.05, 14:34
залізничний вокзал у н. п. Ясинувата (непідконтрольний уряду, 16 км на ПнСх від Донецька)	1–1,5 км на ЗхПнЗх	чули	2	вибух	невизначеного походження	Н/Д	18.05, 11:17
приблизно 2 км на Пн від н. п. Петрівське (непідконтрольний уряду, 41 км на Пд від Донецька)	1–2 км на Зх	чули	1	постріл	за оцінкою, за межами ділянки розведення	стрілецька зброя	18.05, 10:46
	1–2 км на Зх	чули	4	черга	за оцінкою, за межами ділянки розведення	стрілецька зброя	18.05, 10:46
	2 км на Пд	чули	2	постріл	за оцінкою, за межами ділянки розведення	стрілецька зброя	18.05, 13:29
приблизно 2 км на Сх від н. п. Богданівка (підконтрольний уряду, 41 км на ПдЗх від Донецька)	3,5 км на Сх	чули	8	черга	за оцінкою, за межами ділянки розведення в районі Петрівського	стрілецька зброя	18.05, 10:45
приблизно 2,5 км на ПдСх від н. п. Авдіївка (підконтрольний уряду, 17 км на Пн від Донецька)	2–3 км на Пд	чули	1	вибух	невизначеного походження	Н/Д	18.05, 10:08
	2 км на ПдСх	чули	1	вибух	постріл	Н/Д	18.05, 11:05
	2–3 км на ПдСх	чули та бачили	1	вибух	розрив	Н/Д	18.05, 11:05
	1–2 км на ПдПдСх	чули	2	вибух	постріл	Н/Д	18.05, 11:12
	1–2 км на ПдСх	чули	2	постріл		стрілецька зброя	18.05, 11:19–11:20
	2 км на Сх	чули та бачили	1	вибух	розрив	Н/Д	18.05, 14:31
	2 км на Сх	чули та бачили	1	вибух	розрив	Н/Д	18.05, 14:54
приблизно 500 м на ПнСх від н. п. Кам'янка (підконтрольний уряду, 20 км на Пн від Донецька)	3–5 км на Сх	чули	65	постріл		стрілецька зброя	18.05, 10:15–10:42
	4–5 км на Сх	чули	3	вибух	невизначеного походження	Н/Д	18.05, 10:15–10:42
	2 км на СхПдСх	чули	10	постріл		стрілецька зброя	18.05, 10:53–10:57
	5–6 км на Сх	чули	6	вибух	невизначеного походження	Н/Д	18.05, 10:53–10:57
	2 км на Сх	чули	3	постріл		стрілецька зброя	18.05, 12:41–12:42
	2 км на СхПдСх	чули	15	постріл		стрілецька зброя	18.05, 13:15–13:18
	6 км на Сх	чули	2	вибух	невизначеного походження	Н/Д	18.05, 13:15–13:18
	2–3 км на ПдСх	чули	10	постріл		стрілецька зброя	18.05, 13:55
камера СММ на Пн околиці н. п. Попасна (підконтрольний уряду, 69 км на Зх від Луганська)	3–5 км на СхПдСх	зафіксувала	1	Н/Д боеприпас	випущена(-й) угору (за оцінкою, за межами ділянки розведення в районі Золотого)	Н/Д	17.05, 22:05
	3–5 км на СхПдСх	зафіксувала	1	Н/Д боеприпас	ЗхПдЗх–СхПнСх (за оцінкою, за межами ділянки розведення в районі Золотого)	Н/Д	17.05, 22:15
	3–5 км на ПдСх	зафіксувала	3	Н/Д боеприпас	ЗхПдЗх–СхПнСх	Н/Д	17.05, 22:28
камера СММ у н. п. Золоте (підконтрольний уряду, 60 км на Зх від Луганська)	3–5 км на Сх	зафіксувала	1	Н/Д боеприпас	ПнЗх–ПдСх (за оцінкою, за межами ділянки розведення)	Н/Д	17.05, 22:21
	3–5 км на Сх	зафіксувала	2	Н/Д боеприпас	Пн–Пд (за оцінкою, за межами ділянки розведення)	Н/Д	17.05, 22:24
	6–8 км на ПдСх	зафіксувала	1	вибух	невизначеного походження (за оцінкою, за межами ділянки розведення)	Н/Д	18.05, 00:47
Пн околиця н. п. Попасна (підконтрольний уряду, 69 км на Зх від Луганська)	3–4 км на ПнСх	чули	6	черга		великокаліберний кулемет	18.05, 00:50–01:20
3 км на Пн від н. п. Первомайськ (непідконтрольний уряду, 58 км на Зх від Луганська)	3–5 км на ПдЗх	чули	6	вибух	невизначеного походження	Н/Д	18.05, 11:15–11:30
	3–5 км на ПнСх	чули	9	вибух	невизначеного походження (за оцінкою, за межами ділянки розведення в районі Золотого)	Н/Д	18.05, 11:38–11:55

Місце розміщення СММ	Місце події	Спосіб	К-ть	Спостереження	Опис	Озброєння	Дата, час
Зх околиця н. п. Первомайськ (непідконтрольний уряду, 58 км на Зх від Луганська)	2-3 км на ПдПдЗх	чули	5	вибух	невизначеного походження	Н/Д	18.05, 14:05- 14:25
	2-3 км на ПдПдЗх	чули	4	черга		великокаліберний кулемет	18.05, 14:05- 14:25
2 км на ПдЗх від н. п. Березівське (непідконтрольний уряду, 53 км на ПнЗх від Луганська)	2-3 км на ПнПнСх	чули	6	вибух	невизначеного походження	Н/Д	18.05, 12:23- 12:26

Мапа Донецької та Луганської областей¹²



¹² За рішенням Постійної ради №1117 від 21 березня 2014 року, СММ базується в десяти містах на всій території України (Херсон, Одеса, Львів, Івано-Франківськ, Харків, Донецьк, Дніпро, Чернівці, Луганськ і Київ). Ця мапа східної України призначена для ілюстративних цілей. На ній вказані населені пункти, згадані у звіті, а також ті, де є офіси СММ (моніторингові команди, патрульні центри і передові патрульні бази) в Донецькій і Луганській областях. (Червоним кольором виділено передову патрульну базу, з якої співробітники СММ були тимчасово передислоковані згідно з рекомендаціями експертів із безпеки з деяких держав-учасниць ОБСЕ та з урахуванням вимог СММ щодо безпеки. Місія використовує ці приміщення у світлу пору доби, а також патрулює в цьому населеному пункті вдень).