

# Щоденний звіт № 115/2020

від 15 травня 2020 року<sup>1</sup>

## Короткий виклад

- Місія констатувала зменшення кількості порушень режиму припинення вогню в Донецькій області та збільшення кількості таких порушень у Луганській області, якщо порівнювати з попереднім звітним періодом.
- Члени збройних формувань як і раніше забороняли патрулям Місії доступ на блокпостах уздовж офіційних дорожніх коридорів у Донецькій і Луганській областях\*.
- СММ продовжила здійснювати моніторинг на ділянках розведення сил і засобів у районах Станиці Луганської, Золотого та Петрівського.
- Спостерігачі вперше бачили невибухлий боєприпас і залишки боєприпаса поблизу автодороги Т0504 між Попасною та Молодіжним у Луганській області.
- Місія сприяла встановленню локального режиму припинення вогню та здійснювала моніторинг його дотримання для уможливлення функціонування та ремонту життєво важливих об'єктів цивільної інфраструктури, зокрема водогонів та електричної підстанції в невідконтрольних урядові районах Луганської та Донецької областей.
- СММ продовжила спостерігати за ситуацією, у якій на тлі спалаху COVID-19 опинилося цивільне населення, зокрема на контрольних пунктах в'їзду-виїзду та відповідних блокпостах у Донецькій і Луганській областях.

## Порушення режиму припинення вогню<sup>2</sup>



<sup>1</sup> На основі інформації, що надійшла від моніторингових команд станом на 19:30 14 травня 2020 року (за східноєвропейським часом).

<sup>2</sup> Більш детальну інформацію про всі випадки порушення режиму припинення вогню, а також мапи Донецької та Луганської областей, де відмічені всі місця, згадані у звіті, представлено в додатку. Упродовж звітнього періоду камери СММ на шахті «Октябрська» та в Петрівському не функціонували.

<sup>3</sup> Зокрема вибухи.

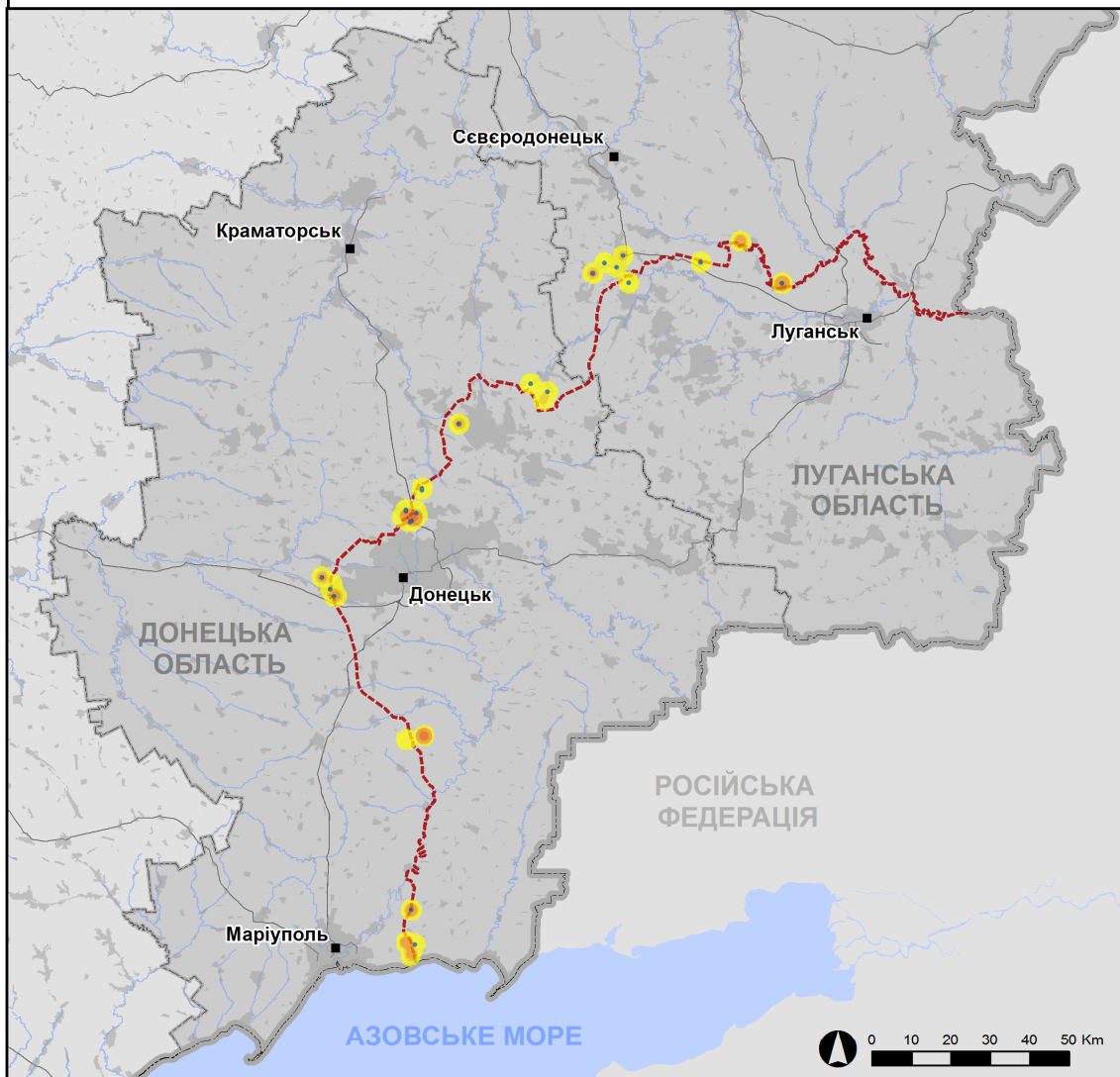
<sup>4</sup> Зокрема внаслідок вогню з озброєння невстановленого типу.

## Мапа зафіксованих порушень режиму припинення вогню



Організація з безпеки та співробітництва в Європі  
Спеціальна моніторингова місія в Україні

### Зафіксовані СММ порушення режиму припинення вогню 14 травня 2020 р.



#### Концентрація порушень режиму припинення вогню

- Висока
- Середня
- Низька
- Вибух
- Населений пункт
- Лінія зіткнення (орієнт.)

Джерела: адміністративні кордони — УКГП ООН; дороги, річки — проект OpenStreetMap; море — VLIZ (2005).  
Акваторії МГО, інше — ОБСЄ.

Система координат: WGS 1984 UTM Zone 37N

Ця мапа надається винятково для наочності.  
Відсутність помилок у мапі не гарантується,  
а її зміст не означає, що СММ ОБСЄ  
затверджує або ухвалює офіційний статус мапи.

© СММ ОБСЄ 2019 Не дозволяється використовувати,  
копіювати, відтворювати, передавати, транслювати,  
продавати, ліцензувати або застосовувати  
без попереднього дозволу з боку ОБСЄ  
у письмовому вигляді.  
Створено: 15/05/2020

У Донецькій області СММ констатувала зменшення кількості порушень режиму припинення вогню, зафіксувавши також менше вибухів (приблизно 60), якщо порівнювати з [попереднім звітним періодом](#) (100 вибухів). Більшість порушень режиму припинення вогню зафіксовано в районах на південь від Донецької фільтрувальної станції (ДФС; 15 км на північ від Донецька) та біля ділянки розведення в районі н. п. Петрівське (непідконтрольний урядові, 41 км на південь від Донецька) (див. нижче).

У Луганській області Місія констатувала збільшення кількості порушень режиму припинення вогню, зафіксувавши також більше вибухів (близько 115), якщо порівнювати з [попереднім звітним періодом](#) (приблизно 60 вибухів). Більшість порушень режиму припинення вогню зафіксовано в районах на південний схід від н. п. Кряківка (підконтрольний урядові, 38 км на північний захід від Луганська), зокрема понад 60 вибухів від артилерійського вогню.

### **Члени збройних формувань і далі забороняли патрулям Місії доступ на блокпостах уздовж лінії зіткнення в Донецькій і Луганській областях**

Члени збройних формувань і далі забороняли патрулям Місії доступ на блокпостах уздовж офіційних дорожніх коридорів у Донецькій і Луганській областях. Ці обмеження перешкоджають виконанню мандата СММ<sup>5</sup>.

У Донецькій області на блокпості поблизу н. п. Олександрівка (непідконтрольний урядові, 20 км на південний захід від Донецька) 3 озброєних членів збройних формувань не пропустили патруль Місії до непідконтрольних урядові районів, мотивувавши це тим, що блокпост закритий у зв'язку з COVID-19. Спостерігачі [знову](#) відзначили, що дорога була перекрита металевими загородженнями та шинами\*.

У Луганській області на блокпості південніше мосту біля Станиці Луганської (15 км на північний схід від Луганська) член збройних формувань не пропустив патруль Місії до підконтрольних урядові районів, мотивувавши це тим, що блокпост закритий у зв'язку з COVID-19. Він додав, що патрулі СММ також не пропустять у протилежному напрямку\*.

### **Ділянки розведення в районах Станиці Луганської, Золотого і Петрівського<sup>6</sup>**

У межах ділянки розведення в районі н. п. Станиця Луганська (підконтрольний урядові, 16 км на північний схід від Луганська) спостерігачі бачили члена збройних формувань (із нарукавною пов'язкою з написом «СЦКК») поблизу блокпоста збройних формувань південніше нового прольоту мосту біля Станиці Луганської.

14 травня, перебуваючи у 3 місцях поблизу ділянки розведення в районі н. п. Золоте (підконтрольний урядові, 60 км на захід від Луганська), спостерігачі чули 13 вибухів невизначеного походження (за оцінкою, поза ділянкою розведення, однак у межах 5 км від її краю). Того ж дня спостерігачі бачили 5 членів збройних

<sup>5</sup> Місія почала стикатися з регулярними відмовами в доступі на блокпостах збройних формувань при спробі проїзду/переходу в напрямку непідконтрольних урядові районів із 21 березня в Донецькій області та з 23 березня в Луганській області. Для ознайомлення з детальнішою інформацією див. щоденні й оперативні звіти СММ.

<sup>6</sup> Розведення передбачено Рамковим рішенням Тристоронньої контактної групи про розведення сил і засобів від 21 вересня 2016 року.

формувань (із нарукавними пов'язками з написом «СЦКК») у межах ділянки розведення на автодорозі Т1316 (приблизно за 350 м на північ від її південного краю).

14 травня, перебуваючи у 2 місцях поблизу ділянки розведення в районі **Петрівського**, спостерігачі чули приблизно 100 черг із великокаліберного кулемета (за оцінкою, поза ділянкою розведення, однак у межах 5 км від її краю).

### **Відведення озброєння**

СММ продовжувала здійснювати моніторинг відведення озброєння, передбаченого Меморандумом, а також Комплексом заходів і Доповненням до нього.

### **Наявність невибухлого боєприпаса та протипіхотної міни поблизу Попасної**

Поблизу автодороги Т0504 між н. п. Попасна (підконтрольний урядові, 69 км на захід від Луганська) і н. п. Молодіжне (непідконтрольний урядові, 63 км на захід від Луганська) спостерігачі вперше бачили 2 предмети; за їхньою оцінкою, це були боєприпаси для реактивного гранатомета (РПГ-7). Один із боєприпасів, за оцінкою спостерігачів, не розірвався і лежав у полі приблизно за 30 м на південь від дороги біля блокпоста Збройних сил України, а другий (за оцінкою, вибухлий) — у лісосмузі на північній стороні дороги. Біля вибухлого боєприпаса, орієнтовно за 10 м від автошляху, команда СММ знову бачила протипіхотну міну (МОН-200).

### **Зусилля СММ зі сприяння уможливлення функціонування життєво важливих об'єктів цивільної інфраструктури**

Місія сприяла встановленню локального режиму припинення вогню та здійснювала моніторинг його дотримання для уможливлення ремонту водної інфраструктури поблизу непідконтрольних урядові н. п. Паньківка (16 км на північ від Луганська) та н. п. Красний Лиман (30 км на північний захід від Луганська), а також трансформаторної підстанції в мікрорайоні Трудівські Петровського району Донецька (непідконтрольний урядові, 15 км на південний захід від центру міста).

СММ і далі сприяла забезпеченню функціонування ДФС. Перебуваючи в 2 місцях поблизу станції, спостерігачі чули вибухи невизначеного походження, а також постріли та черги з великокаліберного кулемета та стрілецької зброї — усе, за оцінкою, у межах 5 км від ДФС (див. таблицю нижче).

### **Заходи, здійснені на тлі спалаху COVID-19 на контрольних пунктах в'їзду-виїзду і відповідних блокпостах**

У Донецькій області Місія констатувала, що контрольні пункти в'їзду-виїзду (КПВВ) поблизу н. п. Майорськ (підконтрольний урядові, 45 км на північний схід від Донецька), н. п. Мар'їнка (підконтрольний урядові, 23 км на південний захід від Донецька) і н. п. Гнутове (підконтрольний урядові, 90 км на південь від Донецька), а також відповідні блокпости збройних формувань біля Олександрівки та н. п. Верхньошироківське (кол. Октябрь; непідконтрольний урядові, 85 км на південь від Донецька) і далі закриті\*.

У Луганській області СММ констатувала, що КПВВ у Станиці Луганській і відповідний блокпост збройних формувань південніше мосту біля Станиці Луганської і далі закриті\*.

Місія продовжувала стежити за ситуацією в Херсоні, Одесі, Львові, Івано-Франківську, Харкові, Дніпрі, Чернівцях і Києві.

#### **\*Обмеження свободи пересування та інші перешкоди у виконанні мандата СММ**

*Робота з моніторингу та свобода пересування СММ обмежені загрозами у сфері безпеки, включаючи ризики, пов'язані з наявністю мін і невибухлих боєприпасів, а також іншими перешкодами, які щодня змінюються. Мандат СММ передбачає вільний і безпечний доступ по всій Україні. Усі підписанти Комплексу заходів погодилися з необхідністю вільного та безпечного доступу, а також із тим, що обмеження свободи пересування СММ є порушенням і що на такі порушення необхідно швидко реагувати. Вони також дійшли згоди, що Спільний центр з контролю та координації (СЦКК) повинен сприяти такому реагуванню та здійснювати загальну координацію робіт з розмінування. Однак збройні формування в окремих районах Донецької та Луганської областей часто відмовляють СММ у доступі до районів, прилеглих до непідконтрольних урядові ділянок кордону України (наприклад, див. [Щоденний звіт СММ від 28 березня 2020 року](#)). Діяльність СММ у Донецькій та Луганській областях, як і раніше, залишалася обмеженою після того, як [23 квітня 2017 року поблизу Пришиба стався інцидент, який призвів до загибелі людини](#). Унаслідок цього спроможність Місії вести спостереження залишалася обмеженою.*

#### Заборона доступу:

- На блокпості південніше мосту біля Станиці Луганської (15 км на північний схід від Луганська) член збройних формувань [знову](#) не пропустив патруль Місії до підконтрольних урядові районів, мотивувавши це тим, що блокпост закритий у зв'язку з COVID-19. Він додав, що патрулі СММ також не пропустять у протилежному напрямку.
- На блокпості поблизу н. п. Олександрівка (непідконтрольний урядові, 20 км на південний захід від Донецька) 3 озброєних членів збройних формувань [знову](#) не пропустили патруль Місії до непідконтрольних урядові районів, мотивувавши це тим, що блокпост закритий у зв'язку з COVID-19.

#### *Регулярні обмеження на ділянках розведення сил і засобів та через міни/невибухлі боєприпаси:*

- Не здійснивши суцільного розмінування, вилучення невибухлих боєприпасів та усунення інших перешкод, сторони і далі відмовляли СММ у необмеженому доступі, а також у можливості пересуватися окремими дорогами, які раніше були визначені як важливі для здійснення Місією ефективного моніторингу та для пересування цивільних осіб.

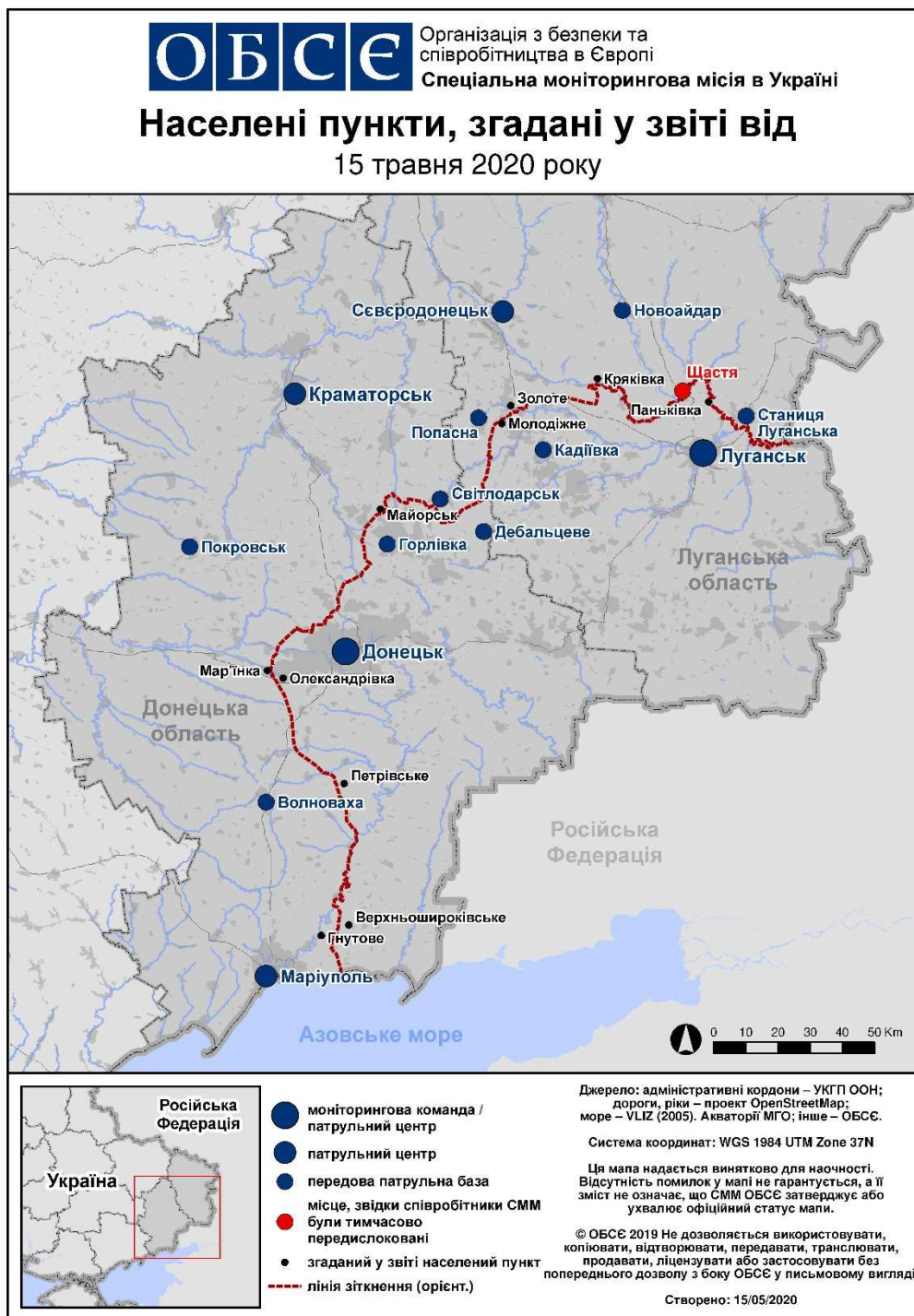
**Таблиця порушень режиму припинення вогню станом на 14 травня 2020 р.<sup>7</sup>**

Місце розміщення СММ	Місце події	Спосіб	К-ть	Спостереження	Опис	Озброєння	Дата, час
камера СММ у н. п. Авдіївка (підконтрольний уряду, 17 км на Пн від Донецька)	2–4 км на СхПдСх	зафіксувала	15	Н/Д боєприпас	випущена(-й) угору	Н/Д	13.05, 21:48
	2–4 км на СхПдСх	зафіксувала	38	Н/Д боєприпас	випущена(-й) угору	Н/Д	13.05, 22:03
камера СММ на Донецькій фільтрувальній станції (15 км на Пн від Донецька)	500–800 м на Пд	зафіксувала	1	спалах дульного полум'я		Н/Д	13.05, 21:42
	300–500 м на ПдПдСх	зафіксувала	1	спалах дульного полум'я		Н/Д	13.05, 22:02
	1–1,4 км на Пд	зафіксувала	1	Н/Д боєприпас	Пн–Пд	Н/Д	13.05, 23:26
	1–2 км на Пд	зафіксувала	3	Н/Д боєприпас	ПнПнЗх–ПдПдСх	Н/Д	14.05, 00:28
камера СММ за 1,5 км на ПнСх від н. п. Гнутове (підконтрольний уряду, 90 км на Пд від Донецька)	3–5 км на СхПдСх	зафіксувала	13	Н/Д боєприпас	ПдПдЗх–ПнПнСх	Н/Д	14.05, 01:15
	3–5 км на СхПдСх	зафіксувала	1	Н/Д боєприпас	випущена(-й) угору	Н/Д	14.05, 01:15
	3–5 км на СхПдСх	зафіксувала	1	вибух	невизначеного походження	Н/Д	14.05, 01:32
	3–5 км на СхПдСх	зафіксувала	11	Н/Д боєприпас	ПдПдЗх–ПнПнСх	Н/Д	14.05, 02:14
	3–5 км на СхПдСх	зафіксувала	6	Н/Д боєприпас	ПдПдЗх–ПнПнСх	Н/Д	14.05, 02:15
камера СММ на КПВВ у н. п. Мар'їнка (підконтрольний уряду, 23 км на ПдЗх від Донецька)	2–4 км на ПнПнСх	зафіксувала	1	вибух	невизначеного походження	Н/Д	13.05, 21:53
камера СММ за 1 км на ПдЗх від н. п. Широкине (100 км на Пд від Донецька)	2–4 км на ПнПнСх	зафіксувала	7	Н/Д боєприпас	СхПдСх–ЗхПнЗх	Н/Д	13.05, 22:05
	2–4 км на ПнПнСх	зафіксувала	5	Н/Д боєприпас	Сх–Зх	Н/Д	13.05, 22:19
	5–7 км на ПнПнСх	зафіксувала	1	вибух	невизначеного походження	Н/Д	13.05, 23:04
	2–4 км на ПнПнСх	зафіксувала	1	спалах дульного полум'я		Н/Д	13.05, 23:05
	2–4 км на ПнПнСх	зафіксувала	1	Н/Д боєприпас	СхПдСх–ЗхПнЗх (після попередньої події)	Н/Д	13.05, 23:05
	2–4 км на ПнПнСх	зафіксувала	1	спалах дульного полум'я		Н/Д	13.05, 23:05
	5–7 км на Пн	зафіксувала	15	Н/Д боєприпас	СхПдСх–ЗхПнЗх	Н/Д	13.05, 23:16
	5–7 км на Пн	зафіксувала	3	Н/Д боєприпас	СхПдСх–ЗхПнЗх	Н/Д	13.05, 23:43
	5–7 км на Пн	зафіксувала	2	Н/Д боєприпас	СхПдСх–ЗхПнЗх	Н/Д	13.05, 23:44
	5–7 км на Пн	зафіксувала	8	Н/Д боєприпас	СхПдСх–ЗхПнЗх	Н/Д	13.05, 23:45
камера СММ у н. п. Світлодарськ (підконтрольний уряду, 57 км на ПнСх від Донецька)	3–5 км на ПнПнСх	зафіксувала	10	Н/Д боєприпас	Сх–Зх	Н/Д	13.05, 23:48
	4–6 км на ПдПдСх	зафіксувала	10	Н/Д боєприпас	ПнСх–ПдЗх	Н/Д	13.05, 23:02
приблизно 1 км на ПнЗх від залізничного вокзалу в н. п. Ясинувата (непідконтрольний уряду, 16 км на ПнСх від Донецька)	1–2 км на ЗхПдЗх	зафіксувала	1	вибух	невизначеного походження	Н/Д	14.05, 00:09
	1–2 км на ЗхПдЗх	чули	1	вибух	невизначеного походження	Н/Д	14.05, 09:51
	5–7 км на Пн	чули	3	вибух	невизначеного походження	Н/Д	14.05, 10:41
	2–3 км на ПдЗх	чули	4	постріл		великокаліберний кулемет	14.05, 10:42
	1–2 км на ПдЗх	чули	5	черга		стрілецька зброя	14.05, 10:48
	1–2 км на Зх	чули	1	черга		стрілецька зброя	14.05, 10:48
	2–3 км на ПдЗх	чули	5	постріл		великокаліберний кулемет	14.05, 10:52
	5–6 км на Пн	чули	2	вибух	невизначеного походження	Н/Д	14.05, 10:55
	3–5 км на ПдЗх	чули	4	вибух	невизначеного походження	Н/Д	14.05, 11:13–11:14
	2–3 км на ПдЗх	чули	4	постріл		великокаліберний кулемет	14.05, 13:20
	2–3 км на ПдЗх	чули	32	постріл		великокаліберний кулемет	14.05, 13:53–14:05
	3–4 км на ПдЗх	чули	3	вибух	невизначеного походження	Н/Д	14.05, 14:12
	3–5 км на ПдЗх	чули	2	вибух	невизначеного походження	Н/Д	14.05, 14:16

<sup>7</sup> У таблиці вказані лише ті інциденти, які спостерігачі СММ бачили особисто чи які були зафіксовані камерами СММ, а також ті випадки, які СММ оцінює як навчання з бойовою стрільбою, контрольовані вибухи і т.д. Зазначені деталі, а саме: відстань, напрямок, тип зброї і т. д., базуються на оцінках, зроблених спостерігачами на місцях та спеціалістами з технічного моніторингу і необов'язково завжди є точними. Напис «невідомо» (Н/Д) означає, що СММ не змогла підтвердити таку інформацію у зв'язку з відстанню, погодними умовами, технічними обмеженнями та/або з інших причин. Одні і ті ж самі, за оцінкою СММ, порушення режиму припинення вогню, зафіксовані паралельно декількома патрулями/камерами, відображаються у таблиці лише один раз.

Місце розміщення СММ	Місце події	Спосіб	К-ть	Спостереження	Опис	Озброєння	Дата, час
	2–3 км на ПдЗх	чули	10	черга		великокаліберний кулемет	14.05, 14:18
	2–3 км на ПдЗх	чули	8	постріл		великокаліберний кулемет	14.05, 14:20
м-н Трудівські (непідконтрольний уряду, 15 км на ПдЗх від центру Донецька)	1–2 км на ПдПдСх	чули	15	постріл		стрілецька зброя	14.05, 09:55
	4–5 км на ПнЗх	чули	5	черга		гармата (30 мм)	14.05, 10:09
	1–2 км на ПнЗх	чули	2	постріл		стрілецька зброя	14.05, 10:31
	4–5 км на ПнЗх	чули	16	вибух	невизначеного походження	Н/Д	14.05, 10:40– 10:47
	1–2 км на ПнПнЗх	чули	2	черга		стрілецька зброя	14.05, 11:00
	1–2 км на Пд	чули	4	черга		стрілецька зброя	14.05, 11:02– 11:04
	1–2 км на Пд	чули	2	постріл		стрілецька зброя	14.05, 11:02– 11:04
	1–2 км на Пд	чули	2	вибух	невизначеного походження	Н/Д	14.05, 11:02– 11:04
приблизно 2 км на Пн від н. п. Петрівське (непідконтрольний уряду, 41 км на Пд від Донецька)	3–4 км на ПдПдСх	чули	13	черга	за оцінкою, за межами ділянки розведення	великокаліберний кулемет	14.05, 09:37
	3–4 км на ПдПдСх	чули	85	черга	за оцінкою, за межами ділянки розведення	великокаліберний кулемет	14.05, 09:44– 09:51
приблизно 2 км на Сх від н. п. Богданівка (підконтрольний уряду, 41 км на ПдЗх від Донецька)	3 км на ПдПдСх	чули	5	черга	за оцінкою, за межами ділянки розведення	великокаліберний кулемет	14.05, 10:23– 10:25
приблизно 2,5 км на ПдСх від н. п. Авдіївка (підконтрольний уряду, 17 км на Пн від Донецька)	1 км на Сх	чули	1	вибух	невизначеного походження	Н/Д	14.05, 09:49
	1 км на СхПнСх	чули	1	вибух	невизначеного походження	Н/Д	14.05, 11:19
	1–1,5 км на Пд	чули	2	постріл		стрілецька зброя	14.05, 12:40
н. п. Горлівка (непідконтрольний уряду, 39 км на ПнСх від Донецька)	4–5 км на ПнЗх	чули	17	вибух	невизначеного походження	Н/Д	14.05, 06:25– 06:35
н. п. Світлодарськ (підконтрольний уряду, 57 км на ПнСх від Донецька)	3–5 км на ПдСх	чули	6	вибух	невизначеного походження	Н/Д	14.05, 18:00– 18:01
Пн околиця н. п. Попасна (підконтрольний уряду, 69 км на Зх від Луганська)	3–4 км на ПнСх	чули	15	вибух	невизначеного походження	Н/Д	14.05, 05:20– 05:40
	3–4 км на ПнСх	чули	3	черга		великокаліберний кулемет	14.05, 05:35– 05:37
2 км на Пд від н. п. Муратове (підконтрольний уряду, 51 км на ПнЗх від Луганська)	15–20 км на ЗхПдЗх	чули	12	вибух	невизначеного походження	артилерія (тип — Н/Д)	14.05, 10:33– 10:40
	8–10 км на ПдПдСх	чули	9	вибух	невизначеного походження	артилерія (тип — Н/Д)	14.05, 11:17– 11:30
3 км на Пн від н. п. Первомайськ (непідконтрольний уряду, 58 км на Зх від Луганська)	6–9 км на ПнЗх	чули	5	вибух	невизначеного походження (за оцінкою, за межами ділянки розведення)		14.05, 11:13– 11:25
н. п. Кряківка (підконтрольний уряду, 38 км на ПнЗх від Луганська)	2–3 км на ПдСх	чули	16	черга		великокаліберний кулемет	14.05, 13:25– 14:15
	2–3 км на ПдСх	чули	12	черга		стрілецька зброя	14.05, 13:56– 14:40
	15–20 км на ПдСх	чули	64	вибух	невизначеного походження	артилерія (тип — Н/Д)	14.05, 13:56– 14:40
Пд околиця н. п. Калинове- Борщувате (непідконтрольний уряду, 61 км на Зх від Луганська)	8–10 км на Пн	чули	3	вибух	невизначеного походження (за оцінкою, за межами ділянки розведення в районі Золотого)	Н/Д	14.05, 13:51– 14:05
н. п. Золоте (підконтрольний уряду, 60 км на Зх від Луганська)	5–7 км на ПдСх	чули	5	вибух	невизначеного походження (за оцінкою, за межами ділянки розведення)	Н/Д	14.05, 14:24– 14:28

## Мапа Донецької та Луганської областей<sup>8</sup>



<sup>8</sup> За рішенням Постійної ради №1117 від 21 березня 2014 року, СММ базується в десяти містах на всій території України (Херсон, Одеса, Львів, Івано-Франківськ, Харків, Донецьк, Дніпро, Чернівці, Луганськ і Київ). Ця мапа східної України призначена для ілюстративних цілей. На ній вказані населені пункти, згадані у звіті, а також ті, де є офіси СММ (моніторингові команди, патрульні центри і передові патрульні бази) в Донецькій і Луганській областях. (Червоним кольором виділено передову патрульну базу, з якої співробітники СММ були тимчасово передислоковані згідно з рекомендаціями експертів із безпеки з деяких держав-учасниць ОБСЕ та з урахуванням вимог СММ щодо безпеки. Місія використовує ці приміщення у світлу пору доби, а також патрулює в цьому населеному пункті вдень).