

# Щоденний звіт № 114/2020

від 14 травня 2020 року<sup>1</sup>

## Короткий виклад

- Місія констатувала зменшення кількості порушень режиму припинення вогню в Донецькій області та збільшення кількості таких порушень у Луганській області, якщо порівнювати з попереднім звітним періодом.
- Вогонь зі стрілецької зброї відкрили, за оцінкою, у напрямку безпілотної літального апарата СММ малого радіуса дії, який пролітав над районами неподалік непідконтрольної урядові Алмазної Луганської області\*.
- Члени збройних формувань як і раніше забороняли патрулям Місії доступ на блокпостах уздовж офіційних дорожніх коридорів у Донецькій і Луганській областях\*.
- СММ продовжила здійснювати моніторинг на ділянках розведення сил і засобів у районах Станиці Луганської, Золотого та Петрівського.
- Місія сприяла встановленню локального режиму припинення вогню та здійснювала моніторинг його дотримання для уможливлення функціонування та ремонту життєво важливих об'єктів цивільної інфраструктури, зокрема водогонів і лінії електропередачі в непідконтрольних урядові районах Луганської області.
- СММ продовжила спостерігати за ситуацією, у якій на тлі спалаху COVID-19 опинилося цивільне населення, зокрема на контрольних пунктах в'їзду-виїзду та відповідних блокпостах у Донецькій і Луганській областях.
- Свободу пересування патрулів Місії і далі обмежували\*.

## Порушення режиму припинення вогню<sup>2</sup>

**Кількість зафіксованих порушень режиму припинення вогню<sup>3</sup>**      **Кількість зафіксованих вибухів<sup>4</sup>**



<sup>1</sup> На основі інформації, що надійшла від моніторингових команд станом на 19:30 13 травня 2020 року (за східноєвропейським літнім часом).

<sup>2</sup> Більш детальну інформацію про всі випадки порушення режиму припинення вогню, а також мапи Донецької та Луганської областей, де відмічені всі місця, згадані у звіті, представлено в додатку. Упродовж звітнього періоду камера СММ у Петрівському не функціонувала.

<sup>3</sup> Зокрема вибухи.

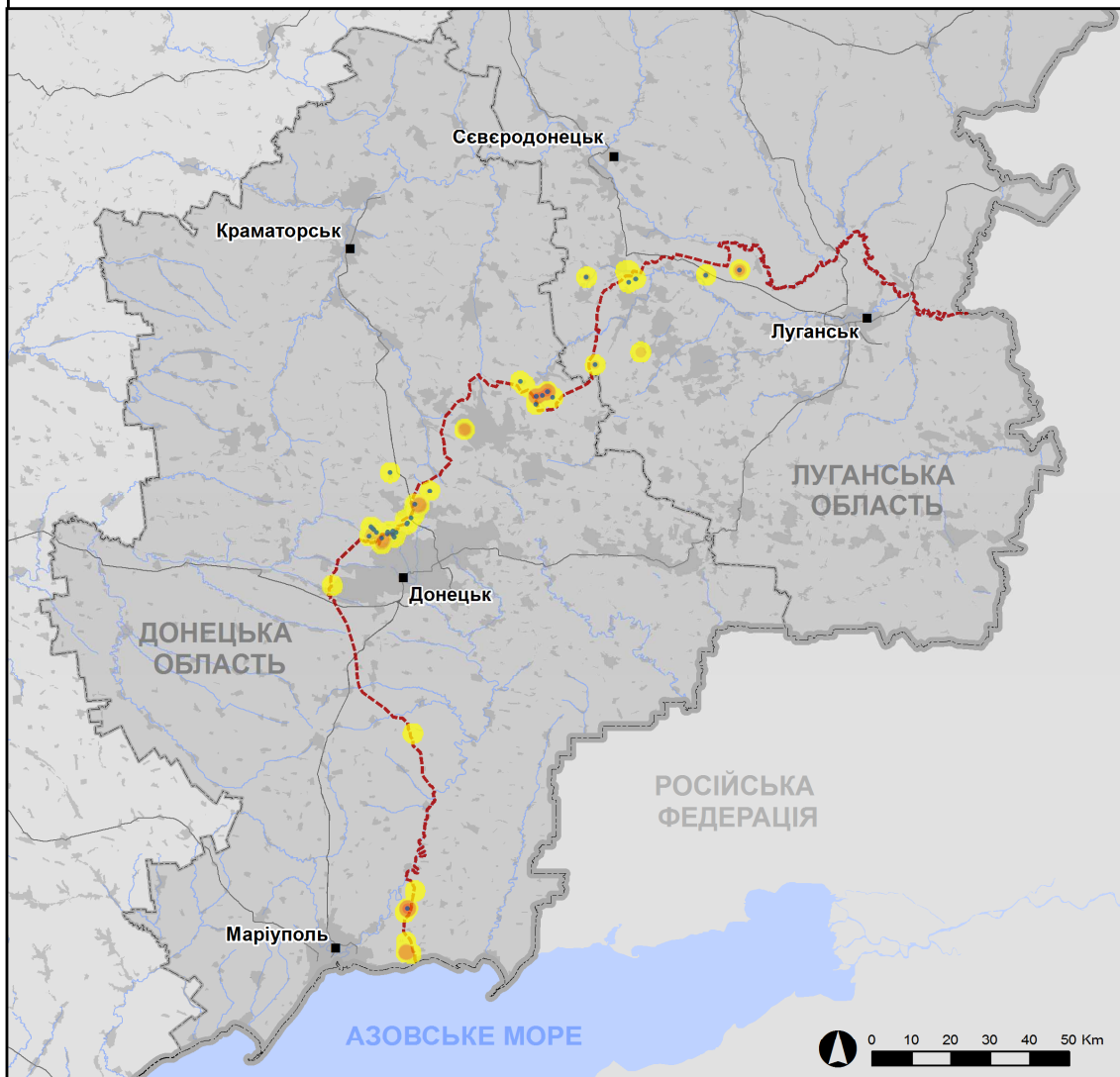
<sup>4</sup> Зокрема внаслідок вогню з озброєння невстановленого типу.

## Мапа із зафіксованими порушеннями режиму припинення вогню



Організація з безпеки та співробітництва в Європі  
Спеціальна моніторингова місія в Україні

### Зафіксовані СММ порушення режиму припинення вогню 13 травня 2020 р.



#### Концентрація порушень режиму припинення вогню

- Висока
- Середня
- Низька
- Вибух
- Населений пункт
- Лінія зіткнення (орієнт.)

Джерела: адміністративні кордони — УКГП ООН; дороги, річки — проект OpenStreetMap; море — VLIZ (2005). Акваторії МГО, інше — ОБСЄ.

Система координат: WGS 1984 UTM Zone 37N

Ця мапа надається винятково для наочності. Відсутність помилок у мапі не гарантується, а її зміст не означає, що СММ ОБСЄ затверджує або ухвалює офіційний статус мапи.

© СММ ОБСЄ 2019 Не дозволяється використовувати, копіювати, відтворювати, передавати, транслювати, продавати, ліцензувати або застосовувати без попереднього дозволу з боку ОБСЄ у письмовому вигляді.  
Створено: 14/05/2020

У Донецькій області Місія констатувала зменшення кількості порушень режиму припинення вогню, зафіксувавши також менше вибухів (100), якщо порівнювати з [попереднім звітним періодом](#) (130 вибухів). Понад половину порушень режиму припинення вогню, зокрема більшість вибухів, зафіксовано в районах на південь і захід від н. п. Світлодарськ (підконтрольний урядові, 57 км на північний схід від Донецька) і на східно-південний схід від н. п. Гнутове (підконтрольний урядові, 90 км на південь від Донецька).

У Луганській області СММ констатувала збільшення кількості порушень режиму припинення вогню, зафіксувавши також більше вибухів (близько 60), якщо порівнювати з [попереднім звітним періодом](#) (приблизно 20 вибухів). Більшість порушень режиму припинення вогню, у тому числі більшу частину вибухів, зафіксовано в районах на південно-південний захід від н. п. Трьохізбенка (підконтрольний урядові, 32 км на північний захід від Луганська), а також на південь і захід від н. п. Алмазна (непідконтрольний урядові, 55 км на захід від Луганська) та на південь від н. п. Муратове (підконтрольний урядові, 51 км на північний захід від Луганська).

Здійснюючи моніторинг на південній околиці н. п. Попасна (підконтрольний урядові, 69 км на захід від Луганська), спостерігачі чули 9 вибухів невизначеного походження в межах 5–7 км на північ від свого місцеперебування. За оцінкою, ці вибухи сталися ймовірно у зв'язку з навчаннями з бойовою стрільбою в межах зони безпеки, що є порушенням рішення Тресторонньої контактної групи від 3 березня 2016 року, яке забороняє проведення навчань (занять) із бойовою стрільбою в зоні безпеки.

#### **Поблизу Алмазної вогонь зі стрілецької зброї відкрили, за оцінкою, у напрямку безпілотного літального апарата СММ малого радіуса дії**

13 травня під час управління польотом безпілотного літального апарата (БПЛА) малого радіуса дії над районами поблизу Алмазної, члени патруля СММ чули 13 пострілів зі стрілецької зброї у межах 1,4–1,7 км на південь. За їхньою оцінкою, вогонь відкрили в напрямку БПЛА, який пролітав приблизно за 1,5 км на південь від їхнього місцеположення. Команда Місії благополучно приземлила БПЛА та залишила цей район\*.

#### **Члени збройних формувань як і раніше забороняли патрулям СММ доступ на блокпостах уздовж лінії зіткнення в Донецькій і Луганській областях**

Члени збройних формувань і далі забороняли патрулям Місії доступ на блокпостах уздовж офіційних дорожніх коридорів у Донецькій і Луганській областях. Ці обмеження перешкоджають виконанню мандата СММ<sup>5</sup>.

У Донецькій області на блокпості західніше н. п. Верхньошироківське (кол. Октябр; непідконтрольний урядові, 85 км на південь від Донецька) озброєний член збройних формувань не пропустив патруль Місії до непідконтрольних урядові районів, посиляючись на карантинні обмеження у зв'язку з COVID-19\*.

<sup>5</sup> Місія почала стикатися з регулярними відмовами в доступі на блокпостах збройних формувань при спробі проїзду/переходу в напрямку непідконтрольних урядові районів із 21 березня в Донецькій області та з 23 березня в Луганській області. Для ознайомлення з детальнішою інформацією див. щоденні й оперативні звіти СММ.

У Луганській області на блокпості південніше мосту біля Станиці Луганської (15 км на північний схід від Луганська) член збройних формувань не пропустив патруль Місії до непідконтрольних урядові районів, пояснивши це тим, що блокпост закритий через COVID-19\*.

#### **Ділянки розведення в районах Станиці Луганської, Золото й Петрівського<sup>6</sup>**

13 травня в межах ділянки розведення в районі н. п. Станиця Луганська (підконтрольний урядові, 16 км на північний схід від Луганська) спостерігачі бачили 3 членів збройних формувань (з нарукавними пов'язками з написом «СЦКК») поблизу блокпоста збройних формувань південніше нового прольоту мосту біля Станиці Луганської.

10 травня за межами ділянки розведення в районі н. п. Золоте (підконтрольний урядові, 60 км на захід від Луганська) на основі доступних СММ даних повітряного спостереження виявлено 30-метрове подовження траншеї (за оцінкою, належало збройним формуванням) приблизно за 500 м на південний схід від південно-західного кута ділянки розведення.

12 травня в межах ділянки розведення БПЛА СММ малого радіуса дії знову зафіксував 10 протитанкових мін (ТМ-62), установлених у полі приблизно за 500 м на північ від південного краю ділянки розведення та західніше автошляху Т1316. За оцінкою, ці міни належали збройним формуванням (для ознайомлення з попередніми спостереженнями в цьому районі див. [Щоденний звіт СММ від 30 квітня 2020 року](#)).

Увечері 12 та вночі 13 травня камера СММ у Золотому зафіксувала 1 вибух невизначеного походження орієнтовно за 3–5 км на південний схід (встановити, на ділянці розведення чи за її межами, не вдалося). Камера також зафіксувала 4 вибухи невизначеного походження та 6 невизначених боєприпасів приблизно за 2–6 км на схід і східно-південний схід (усі, за оцінкою, поза ділянкою розведення, але в межах 5 км від її краю).

13 травня спостерігачі бачили 8 членів збройних формувань (з нарукавними пов'язками з написом «СЦКК») неподалік південного краю ділянки розведення.

12 травня за межами ділянки розведення в районі н. п. Петрівське (непідконтрольний урядові, 41 км на південь від Донецька) команда СММ [знову](#) бачила 1 протитранспортну міну (ТМ-83) в полі приблизно за 25 м на схід від автошляху С051532, між непідконтрольними урядові н. п. Стила (34 км на південь від Донецька) і Петрівським. Через наявність зазначеної міни спостерігачі й далі не можуть отримати доступ до камери СММ у Петрівському, що не функціонує з 4 травня\*.

Увечері 12 травня камера СММ у н. п. Богданівка (підконтрольний урядові, 41 км на південний захід від Донецька) зафіксувала 1 невизначений боєприпас, що пролетів приблизно за 2–4 км на східно-південний схід (за оцінкою, у межах ділянки розведення).

---

<sup>6</sup> Розведення передбачено Рамковим рішенням Тристоронньої контактної групи про розведення сил і засобів від 21 вересня 2016 року.

Упродовж дня 13 травня, патрулюючи у 3 місцях поблизу ділянки розведення, команди Місії відзначили там спокійну ситуацію.

### **Відведення озброєння**

СММ продовжувала здійснювати моніторинг відведення озброєння, передбаченого Меморандумом, а також Комплексом заходів і Доповненням до нього.

### **Ознаки військової присутності та присутності військового типу в зоні безпеки<sup>7</sup>**

Місія зафіксувала бойову броньовану машину в підконтрольному урядові районі Донецької області, а також зенітну установку в непідконтрольному урядові районі Луганської області (для отримання детальнішої інформації див. таблицю нижче).

10 травня на основі доступних СММ даних повітряного спостереження виявлено 70-метрове подовження траншеї на східній околиці н. п. Золоте-4 (Родіна; підконтрольний урядові, 59 км на захід від Луганська), а також нове 120-метрове подовження траншеї приблизно за 3 км на схід від того ж населеного пункту (за оцінкою, обидва належали Збройним силам України).

12 травня в полі приблизно за 500 м на північний захід від н. п. Каштанове (непідконтрольний урядові, 13 км на північ від Донецька), приблизно за 100 м на південний схід від автошляху М04 та орієнтовно за 900 м на південний схід від Донецької фільтрувальної станції (ДФС), БПЛА СММ малого радіуса дії уперше виявив 300-метрову траншею (не зафіксована за даними спостереження від 3 жовтня 2019 року; за оцінкою, належала збройним формуванням).

### **Зусилля СММ зі сприяння забезпеченню функціонування життєво важливих об'єктів цивільної інфраструктури**

Місія сприяла встановленню локального режиму припинення вогню та здійснювала моніторинг його дотримання для уможливлення функціонування та ремонту водної інфраструктури поблизу непідконтрольних урядові н. п. Паньківка (16 км на північ від Луганська), н. п. Раївка (16 км на північний захід від Луганська) та н. п. Красний Лиман (30 км на північний захід від Луганська), а також ліній електропередачі неподалік непідконтрольного урядові н. п. Золоте-5 (Михайлівка; 58 км на захід від Луганська).

СММ і далі сприяла забезпеченню функціонування ДФС. Патрулюючи в 3 місцях неподалік станції, спостерігачі чули 1 вибух невизначеного походження, а також постріли і черги з великокаліберного кулемета, стрілецької зброї та 30-мм гармати (усе, за оцінкою, у межах 5 км від ДФС; див. таблицю нижче).

### **Заходи, яких вжили на тлі спалаху COVID-19 на контрольних пунктах в'їзду-виїзду та відповідних блокпостах**

У Донецькій області СММ констатувала, що контрольні пункти в'їзду-виїзду (КПВВ) неподалік н. п. Новотроїцьке (підконтрольний урядові, 36 км на південний захід від Донецька) і Гнутового, а також відповідні блокпости біля н. п. Оленівка

<sup>7</sup> Згадана у цьому розділі техніка не підпадає під дію Мінських угод щодо відведення озброєння.



(непідконтрольний урядові, 23 км на південний захід від Донецька) і Верхньошироківського як і раніше закриті\*.

На КПВВ біля Новотроїцького та Гнутового спостерігачі відзначила збільшення присутності військовослужбовців Збройних Сил України і співробітників поліції, а також військових і поліцейських автомобілів. Представники Державної прикордонної служби України на обох КПВВ повідомили, що додатковий особовий склад та автомобілі були стягнуті у зв'язку з отриманням інформації про можливі протести на КПВВ. Він додав, що протягом дня акцій протесту не було на жодному з КПВВ. Перебуваючи на зазначених КПВВ, команди Місії відзначила спокійну ситуацію.

У Луганській області команда СММ зауважила, що КПВВ у Станиці Луганській та відповідний блокпост збройних формувань на південь від мосту біля Станиці Луганської як і були раніше закриті\*.

На КПВВ у Станиці Луганській спостерігачі бачили, як співробітники поховального бюро переміщали труну з підконтрольних до непідконтрольних урядові районів.

### **Прикордонні райони, які не контролюються урядом**

5 травня команди СММ здійснювали моніторинг уздовж неконтрольованої урядом ділянки кордону неподалік н. п. Степне (72 км на південний схід від Донецька), н. п. Петропавлівка (68 км на південний схід від Донецька), н. п. Василівка (65 км на південний схід від Донецька) і н. п. Кошарне (61 км на південний схід від Донецька).

Місія продовжувала стежити за ситуацією в Херсоні, Одесі, Львові, Івано-Франківську, Харкові, Дніпрі, Чернівцях і Києві.

### **\*Обмеження свободи пересування та інші перешкоди у виконанні мандата СММ**

*Робота з моніторингу та свобода пересування СММ обмежені загрозами у сфері безпеки, включаючи ризики, пов'язані з наявністю мін і невибухлих боєприпасів, а також іншими перешкодами, які щодня змінюються. Мандат СММ передбачає вільний і безпечний доступ по всій Україні. Усі підписанти Комплексу заходів погодилися з необхідністю вільного та безпечного доступу, а також із тим, що обмеження свободи пересування СММ є порушенням і що на такі порушення необхідно швидко реагувати. Вони також дійшли згоди, що Спільний центр з контролю та координації (СЦКК) повинен сприяти такому реагуванню та здійснювати загальну координацію робіт з розмінування. Однак збройні формування в окремих районах Донецької та Луганської областей часто відмовляють СММ у доступі до районів, прилеглих до непідконтрольних урядові ділянок кордону України (наприклад, див. [Щоденний звіт СММ від 28 березня 2020 року](#)). Діяльність СММ у Донецькій та Луганській областях, як і раніше, залишалася обмеженою після того, як [23 квітня 2017 року поблизу Пришиба стався інцидент, який призвів до загибелі людини](#). Унаслідок цього спроможність Місії вести спостереження залишалася обмеженою.*

#### **Заборона доступу:**

- На блокпості південніше мосту біля Станиці Луганської (15 км на північний схід від Луганська) озброєний член збройних формувань [знову](#) не пропустив

патруль Місії до непідконтрольних урядові районів, пояснивши це тим, що блокпост закритий через COVID-19.

- На блокпості західніше н. п. Верхньошироківське (кол. Октябр; непідконтрольний урядові, 85 км на південь від Донецька) озброєний член збройних формувань [знову](#) не пропустив патруль Місії до непідконтрольних урядові районів, посилаючись на карантинні обмеження у зв'язку з COVID-19.

*Регулярні обмеження на ділянках розведення сил і засобів і через міні/невибухлі боєприпаси:*

- Не здійснивши суцільного розмінування і вилучення невибухлих боєприпасів та інших перешкод, сторони і далі відмовляли СММ у необмеженому доступі, а також у можливості пересуватися окремими дорогами, які раніше були визначені як важливі для здійснення Місією ефективного моніторингу та для пересування цивільних осіб.

Інші перешкоди:

- Під час здійснення польоту БПЛА СММ малого радіуса дії над районам поблизу н. п. Алмазна (непідконтрольний урядові, 55 км на захід від Луганська) спостерігачі чули постріли зі стрілецької зброї, за оцінкою, здійснені в напрямку БПЛА (див. вище).

**Таблиця військової присутності та присутності військового типу у зоні безпеки<sup>8</sup>**

Дата	К-ть	Вид	Місце	Джерело спостереження
<b>підконтрольні уряду райони</b>				
13.05.2020	1	бронетранспортер (БТР-80)	у житловому районі н. п. Новотроїцьке (36 км на південний захід від Донецька)	патруль
<b>непідконтрольні уряду райони</b>				
12.05.2020	1	зенітна установка (ЗУ-23, 23 мм)	неподалік пам'ятника князю Ігорю південніше мосту поблизу Станиці Луганської (15 км на північний схід від Луганська) ( <a href="#">зафіксована раніше</a> )	БПЛА малого радіуса дії

---

<sup>8</sup> Згадана у цьому розділі техніка не підпадає під дію Мінських угод щодо відведення озброєння.



**Таблиця порушень режиму припинення вогню станом на 13 травня 2020 р.<sup>9</sup>**

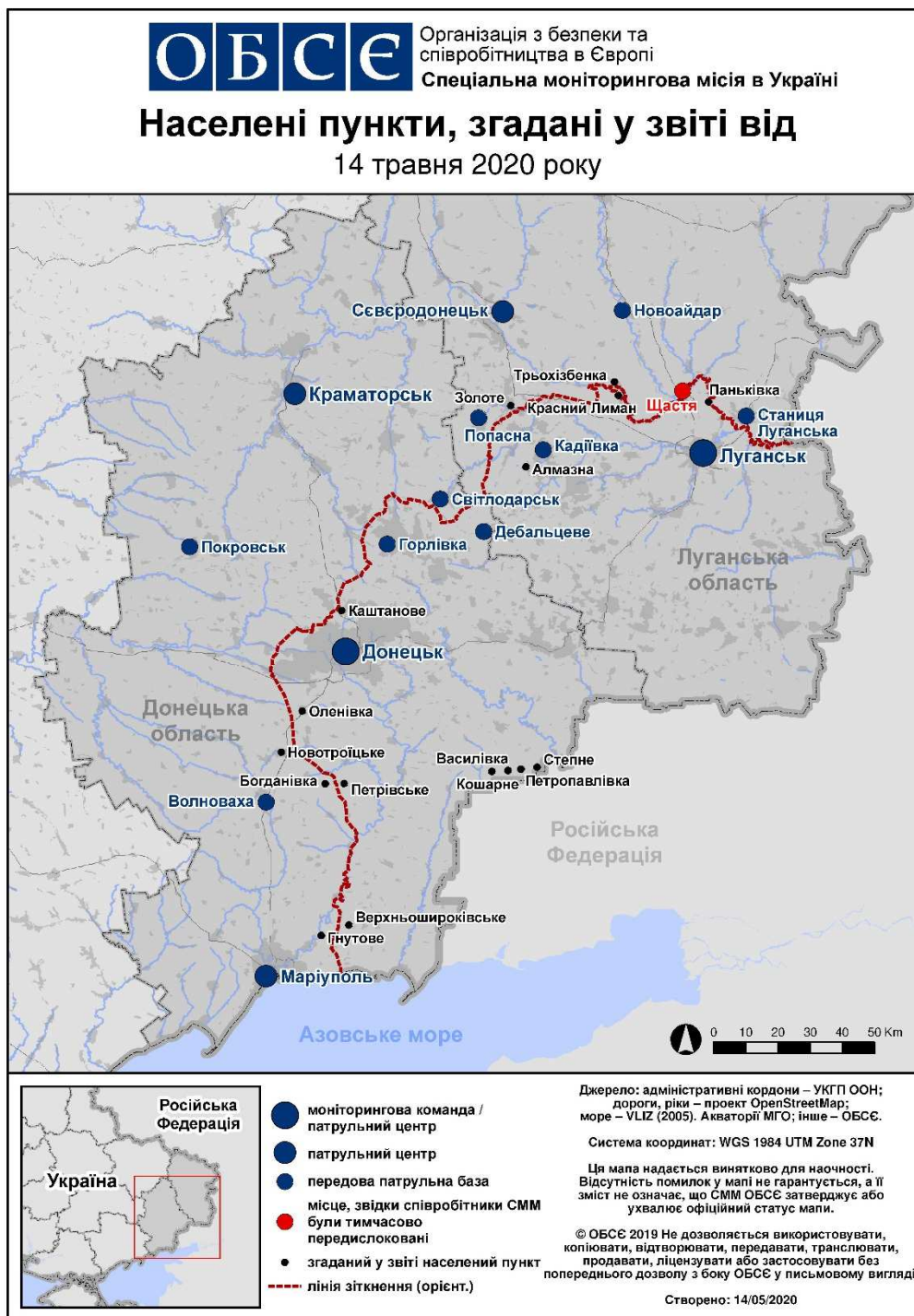
Місце розміщення СММ	Місце події	Спосіб	К-ть	Спостереження	Опис	Озброєння	Дата, час
камера СММ у н. п. Авдіївка (підконтрольний уряду, 17 км на Пн від Донецька)	3–5 км на СхПдСх	зафіксувала	1	вибух	невизначеного походження	Н/Д	12.05, 22:04
	2–4 км на ПдСх	зафіксувала	1	Н/Д боєприпас	ПдЗх–ПнСх	Н/Д	12.05, 23:35
	3–5 км на ПдСх	зафіксувала	1	вибух	невизначеного походження	Н/Д	13.05, 00:18
	3–5 км на ПдСх	зафіксувала	1	вибух	невизначеного походження	Н/Д	13.05, 02:45
	3–5 км на ПдСх	зафіксувала	1	вибух	невизначеного походження	Н/Д	13.05, 02:46
камера СММ за 2 км на Сх від н. п. Богданівка (підконтрольний уряду, 41 км на ПдЗх від Донецька)	2–4 км на СхПдСх	зафіксувала	1	Н/Д боєприпас	ПнПнЗх–ПдПдСх (за оцінкою, у межах ділянки розведення в районі Петрівського)	Н/Д	12.05, 22:09
камера СММ на Донецькій фільтрувальній станції (15 км на Пн від Донецька)	3–5 км на ПдПдЗх	зафіксувала	1	вибух	невизначеного походження	Н/Д	12.05, 23:46
	0,5–1 км на ПдПдСх	зафіксувала	1	спалах дульного полум'я		Н/Д	13.05, 01:52
	1–2 км на Пд	зафіксувала	1	Н/Д боєприпас	ПнЗх–ПдСх	Н/Д	13.05, 01:53
камера СММ за 1,5 км на ПнСх від н. п. Гнутове (підконтрольний уряду, 90 км на Пд від Донецька)	2–4 км на ПдПдЗх	зафіксувала	1	Н/Д боєприпас	ЗхПдЗх–СхПнСх	Н/Д	13.05, 02:27
	2–4 км на СхПдСх	зафіксувала	2	Н/Д боєприпас	СхПнСх–ЗхПдЗх	Н/Д	12.05, 20:56
	2–4 км на ПдСх	зафіксувала	6	Н/Д боєприпас	ЗхПдЗх–СхПнСх	Н/Д	12.05, 21:00
	2–4 км на СхПдСх	зафіксувала	3	Н/Д боєприпас	випущена(-й) угору	Н/Д	12.05, 21:23
	2–4 км на СхПдСх	зафіксувала	3	Н/Д боєприпас	випущена(-й) угору	Н/Д	12.05, 21:25
	2–4 км на СхПдСх	зафіксувала	4	Н/Д боєприпас	випущена(-й) угору	Н/Д	12.05, 21:26
	2–4 км на СхПдСх	зафіксувала	2	Н/Д боєприпас	випущена(-й) угору	Н/Д	12.05, 21:27
	2–4 км на СхПдСх	зафіксувала	3	Н/Д боєприпас	випущена(-й) угору	Н/Д	12.05, 21:38
	2–4 км на СхПдСх	зафіксувала	1	Н/Д боєприпас	ЗхПдЗх–СхПнСх	Н/Д	12.05, 22:40
	2–4 км на СхПдСх	зафіксувала	5	Н/Д боєприпас	ЗхПдЗх–СхПнСх	Н/Д	13.05, 00:12
	2–4 км на СхПдСх	зафіксувала	6	Н/Д боєприпас	ПнПнСх–ПдПдЗх	Н/Д	13.05, 00:15
	2–4 км на СхПдСх	зафіксувала	8	Н/Д боєприпас	ПнПнСх–ПдПдЗх	Н/Д	13.05, 00:16
	2–4 км на СхПдСх	зафіксувала	4	Н/Д боєприпас	ПнПнСх–ПдПдЗх	Н/Д	13.05, 00:20
	2–4 км на СхПдСх	зафіксувала	8	Н/Д боєприпас	ПнПнСх–ПдПдЗх	Н/Д	13.05, 00:21
	2–4 км на СхПдСх	зафіксувала	1	Н/Д боєприпас	ЗхПдЗх–СхПнСх	Н/Д	13.05, 00:54
	2–4 км на СхПдСх	зафіксувала	14	Н/Д боєприпас	ЗхПдЗх–СхПнСх	Н/Д	13.05, 00:55
	2–4 км на СхПдСх	зафіксувала	1	Н/Д боєприпас	випущена(-й) угору	Н/Д	13.05, 00:55
	2–4 км на СхПдСх	зафіксувала	1	вибух	невизначеного походження	Н/Д	13.05, 00:55
	2–4 км на СхПдСх	зафіксувала	2	Н/Д боєприпас	ПдПдЗх–ПнПнСх	Н/Д	13.05, 00:56
	2–4 км на СхПдСх	зафіксувала	14	Н/Д боєприпас	ПдПдЗх–ПнПнСх	Н/Д	13.05, 01:00
2–4 км на СхПдСх	зафіксувала	1	Н/Д боєприпас	випущена(-й) угору	Н/Д	13.05, 01:00	
2–4 км на СхПдСх	зафіксувала	24	Н/Д боєприпас	ПдПдЗх–ПнПнСх	Н/Д	13.05, 01:11	
2–4 км на СхПдСх	зафіксувала	4	Н/Д боєприпас	ПдПдЗх–ПнПнСх	Н/Д	13.05, 01:12	
камера СММ на КПВВ у н. п. Гнутове (підконтрольний уряду, 84 км на Пд від Донецька)	2–4 км на СхПнСх	зафіксувала	1	Н/Д боєприпас	ПнЗх–ПдСх	Н/Д	13.05, 01:43
камера СММ на КПВВ у н. п. Мар'їнка (підконтрольний уряду, 23 км на ПдЗх від Донецька)	3–5 км на ПнПнСх	зафіксувала	2	Н/Д боєприпас	Сх–Зх	Н/Д	12.05, 21:28
	3–5 км на ПнПнСх	зафіксувала	1	Н/Д боєприпас	Зх–Сх	Н/Д	12.05, 22:38
камера СММ на шахті «Октябрська» (непідконтрольна уряду, 9 км на ПнЗх від центру Донецька)	2–4 км на ПнСх	зафіксувала	1	вибух	невизначеного походження	Н/Д	13.05, 01:57
	2–3 км на ПнСх	зафіксувала	1	Н/Д боєприпас	ПнЗх–ПдСх	Н/Д	13.05, 02:27
	3–5 км на ПнСх	зафіксувала	1	вибух	невизначеного походження	Н/Д	13.05, 04:02
камера СММ за 1 км на ПдЗх від н. п. Широкине (100 км на Пд від Донецька)	2–5 км на ПнПнСх	зафіксувала	7	Н/Д боєприпас	Зх–Сх	Н/Д	12.05, 20:52
	2–5 км на Пн	зафіксувала	15	Н/Д боєприпас	Зх–Сх	Н/Д	12.05, 20:53
	2–5 км на Пн	зафіксувала	1	Н/Д боєприпас	Зх–Сх	Н/Д	12.05, 20:53
	2–5 км на Пн	зафіксувала	1	Н/Д боєприпас	Сх–Зх	Н/Д	12.05, 21:19
	2–5 км на Пн	зафіксувала	6	Н/Д боєприпас	випущена(-й) угору	Н/Д	12.05, 22:01

<sup>9</sup> У таблиці вказані лише ті інциденти, які спостерігачі СММ бачили особисто чи які були зафіксовані камерами СММ, а також ті випадки, які СММ оцінює як навчання з бойовою стрільбою, контрольовані вибухи і т.д. Зазначені деталі, а саме: відстань, напрямок, тип зброї і т. д., базуються на оцінках, зроблених спостерігачами на місцях та спеціалістами з технічного моніторингу і необов'язково завжди є точними. Напис «невідомо» (Н/Д) означає, що СММ не змогла підтвердити таку інформацію у зв'язку з відстанню, погодними умовами, технічними обмеженнями та/або з інших причин. Одні і ті ж самі, за оцінкою СММ, порушення режиму припинення вогню, зафіксовані паралельно декількома патрулями/камерами, відображаються у таблиці лише один раз.

Місце розміщення СММ	Місце події	Спосіб	К-ть	Спостереження	Опис	Озброння	Дата, час
	2–5 км на Пн	зафіксувала	2	спалах дульного полум'я		Н/Д	12.05, 22:01
	2–5 км на Пн	зафіксувала	23	Н/Д боєприпас	3х–Сх	Н/Д	12.05, 22:07
	2–5 км на Пн	зафіксувала	5	Н/Д боєприпас	3х–Сх	Н/Д	12.05, 22:08
	2–5 км на Пн	зафіксувала	1	Н/Д боєприпас	3х–Сх	Н/Д	13.05, 00:11
	2–5 км на Пн	зафіксувала	1	Н/Д боєприпас	Сх–3х	Н/Д	13.05, 01:55
	5–7 км на Пн	зафіксувала	2	спалах дульного полум'я		Н/Д	13.05, 03:45
	5–7 км на Пн	зафіксувала	1	Н/Д боєприпас	Сх–3х	Н/Д	13.05, 03:45
камера СММ у н. п. Світлодарськ (підконтрольний уряду, 57 км на ПнСх від Донецька)	2–4 км на 3хПд3х	зафіксувала	4	Н/Д боєприпас	ПнПнСх–ПдПд3х	Н/Д	13.05, 02:06
	3–5 км на 3х	зафіксувала	2	вибух	невизначеного походження	Н/Д	13.05, 03:32
приблизно 1 км на Пн3х від залізничного вокзалу в н. п. Ясинувата (непідконтрольний уряду, 16 км на ПнСх від Донецька)	1–2 км на ПнПн3х	чули	5	черга		гармата (30 мм)	13.05, 14:17
	1–2 км на ПнПн3х	чули	20	черга		стрілецька зброя	13.05, 14:17
	1–2 км на ПнПн3х	чули	5	черга		стрілецька зброя	13.05, 14:50
	2 км на 3х	чули	3	постріл		стрілецька зброя	13.05, 14:52
	2 км на ПнПн3х	чули	18	постріл		гармата (30 мм)	13.05, 14:54
залізничний вокзал у н. п. Ясинувата (непідконтрольний уряду, 16 км на ПнСх від Донецька)	3–4 км на Пн3х	чули	1	вибух		Н/Д	13.05, 12:35
приблизно 2 км на Пн3х від залізничного вокзалу Донецька (непідконтрольний уряду, 6 км на Пн3х від центру міста)	3–5 км на Пн3х	чули	1	вибух	невизначеного походження	Н/Д	13.05, 10:26
	2–4 км на ПнПнСх	чули	2	вибух	невизначеного походження	Н/Д	13.05, 10:31–11:00
	4–6 км на Пн3х	чули	4	вибух	невизначеного походження	Н/Д	13.05, 10:31–11:00
	1–2 км на Пн3х	чули	20	черга		стрілецька зброя	13.05, 10:31–11:00
	1–2 км на Пн	чули	1	постріл		стрілецька зброя	13.05, 11:00
	2–5 км на ПнПнСх	чули	1	вибух	невизначеного походження	Н/Д	13.05, 11:30–12:00
	6 км на Пн3х	чули	3	вибух	невизначеного походження	Н/Д	13.05, 11:30–12:00
	1–2 км на 3х	чули	1	постріл		стрілецька зброя	13.05, 12:00
	2 км на Пн3х	чули	1	вибух	невизначеного походження	Н/Д	13.05, 12:00
	2–3 км на Пн	чули	1	вибух	невизначеного походження	Н/Д	13.05, 12:30
	3 км на Пн	чули	1	вибух	невизначеного походження	Н/Д	13.05, 12:30
	1–2 км на 3х	чули	1	постріл	невизначеного походження	стрілецька зброя	13.05, 13:00
	2–3 км на ПнСх	чули	1	вибух	невизначеного походження	Н/Д	13.05, 13:00
	4–6 км на 3хПн3х	чули	11	вибух	невизначеного походження	Н/Д	13.05, 13:00
	5–6 км на Пн3х	чули	1	вибух	невизначеного походження	Н/Д	13.05, 13:30
	1–2 км на 3х	чули	1	черга		стрілецька зброя	13.05, 13:30
1–2 км на 3х	чули	15	постріл		стрілецька зброя	13.05, 13:30	
приблизно 500 м на ПнСх від н. п. Кам'янка (підконтрольний уряду, 20 км на Пн від Донецька)	6–7 км на Пн3х	чули	3	вибух	невизначеного походження	Н/Д	13.05, 10:43
	5–6 км на Сх	чули	2	вибух	невизначеного походження	Н/Д	13.05, 12:47
	5–6 км на Сх	чули	5	вибух	невизначеного походження	Н/Д	13.05, 12:49–12:56
н. п. Світлодарськ (підконтрольний уряду, 57 км на ПнСх від Донецька)	3–5 км на ПдСх	чули	7	черга		великокаліберний кулемет	12.05, 18:49
	3–5 км на ПдСх	чули	1	вибух	невизначеного походження	Н/Д	12.05, 19:37
	3–5 км на ПдСх	чули	1	вибух	невизначеного походження	Н/Д	12.05, 19:43
	3–5 км на Пд	чули	1	вибух	невизначеного походження	Н/Д	12.05, 19:59
	5–7 км на Пд	чули	1	вибух	невизначеного походження	Н/Д	12.05, 20:13
	5–7 км на ПдСх	чули	1	вибух	невизначеного походження	Н/Д	12.05, 20:21
	3–5 км на Пд	чули	1	вибух	невизначеного походження	Н/Д	12.05, 20:30
	3–5 км на Пд	чули	35	черга		великокаліберний кулемет	12.05, 20:32–20:36
	3–5 км на ПдСх	чули	1	вибух	невизначеного походження	Н/Д	12.05, 20:37
	3–5 км на ПдСх	чули	9	черга		великокаліберний кулемет	12.05, 20:38
	3–5 км на ПдПдСх	чули	8	вибух	невизначеного походження	Н/Д	12.05, 20:39–20:43
	3–5 км на ПдСх	чули	6	вибух	невизначеного походження	Н/Д	12.05, 20:43–20:52
3–5 км на Пд	чули	2	вибух	невизначеного походження	Н/Д	12.05, 20:57	

Місце розміщення СММ	Місце події	Спосіб	К-ть	Спостереження	Опис	Озброння	Дата, час
	3–5 км на ПдПдСх	чули	9	черга		великокаліберний кулемет	12.05, 20:59
	3–5 км на ПдСх	чули	10	вибух	невизначеного походження	Н/Д	12.05, 20:59–21:16
	3–5 км на ПдСх	чули	5	черга		великокаліберний кулемет	12.05, 21:19
	3–5 км на ПдСх	чули	6	вибух	невизначеного походження	Н/Д	12.05, 21:21–21:30
	3–5 км на ПдСх	чули	5	вибух	невизначеного походження	Н/Д	12.05, 21:31–21:46
	3–5 км на Пд	чули	23	черга		великокаліберний кулемет	12.05, 21:57–22:03
	3–5 км на Пд	чули	2	вибух	невизначеного походження	Н/Д	12.05, 22:08–22:10
	3–5 км на ПдСх	чули	17	черга	невизначеного походження	великокаліберний кулемет	12.05, 22:03–22:21
	3–5 км на ПдСх	чули	4	вибух	невизначеного походження	Н/Д	12.05, 22:27–22:32
	3–5 км на ПдСх	чули	5	черга		великокаліберний кулемет	12.05, 22:32
	3–5 км на Пд	чули	9	черга		великокаліберний кулемет	12.05, 22:54–23:02
	3–5 км на ПдСх	чули	2	вибух	невизначеного походження	Н/Д	12.05, 23:10–23:13
	3–5 км на ПдСх	чули	5	черга		великокаліберний кулемет	12.05, 23:14
н. п. Горлівка (непідконтрольний уряду, 39 км на ПнСх від Донецька)	2–3 км на ПнЗх	чули	30	постріл		великокаліберний кулемет	13.05, 17:50
камера СММ у н. п. Золоте (підконтрольний уряду, 60 км на Зх від Луганська)	2–4 км на Сх	зафіксувала	5	Н/Д боєприпас	випущена(-й) угору (за оцінкою, за межами ділянки розведення)	Н/Д	12.05, 21:03
	1–3 км на Сх	зафіксувала	1	Н/Д боєприпас	Пн–Пд (за оцінкою, за межами ділянки розведення)	Н/Д	12.05, 22:16
	4–6 км на СхПдСх	зафіксувала	1	вибух	невизначеного походження (за оцінкою, за межами ділянки розведення)	Н/Д	13.05, 02:49
	4–6 км на СхПдСх	зафіксувала	2	вибух	невизначеного походження (за оцінкою, за межами ділянки розведення)	Н/Д	13.05, 03:01
	4–6 км на СхПдСх	зафіксувала	1	вибух	невизначеного походження (за оцінкою, за межами ділянки розведення)	Н/Д	13.05, 03:08
	3–5 км на ПдСх	зафіксувала	1	вибух	невизначеного походження (визначити, на ділянці розведення чи за її межами, не вдалося)	Н/Д	13.05, 01:16
ПдЗх околиця н. п. Алмазна (непідконтрольний уряду, 55 км на Зх від Луганська)	10–15 км на ЗхПдЗх	чули	10	вибух	невизначеного походження	Н/Д	13.05, 11:55–12:00
	1,4–1,7 км на Пд	чули	13	постріл		стрілецька зброя	13.05, 11:58
Пн околиця н. п. Трьохізбенка (підконтрольний уряду, 32 км на ПнЗх від Луганська)	8–10 км на ПдПдЗх	чули	24	вибух	невизначеного походження	Н/Д	13.05, 11:59–12:15
Пд околиця н. п. Попасна (підконтрольний уряду, 69 км на Зх від Луганська)	5–7 км на Пн	чули	9	вибух	невизначеного походження (за оцінкою, навчання/вправи з бойовою стрільбою)	Н/Д	13.05, 12:25–12:50
2 км на Пд від н. п. Муратове (підконтрольний уряду, 51 км на ПнЗх від Луганська)	10–15 км на ПдПдСх	чули	9	вибух	невизначеного походження	артилерія (Н/Д)	13.05, 14:19–14:35

## Мапа Донецької та Луганської областей<sup>10</sup>



<sup>10</sup> За рішенням Постійної ради №1117 від 21 березня 2014 року, СММ базується в десяти містах на всій території України (Херсон, Одеса, Львів, Івано-Франківськ, Харків, Донецьк, Дніпро, Чернівці, Луганськ і Київ). Ця мапа східної України призначена для ілюстративних цілей. На ній вказані населені пункти, згадані у звіті, а також ті, де є офіси СММ (моніторингові команди, патрульні центри і передові патрульні бази) в Донецькій і Луганській областях. (Червоним кольором виділено передову патрульну базу, з якої співробітники СММ були тимчасово передислоковані згідно з рекомендаціями експертів із безпеки з деяких держав-учасниць ОБСЕ та з урахуванням вимог СММ щодо безпеки. Місія використовує ці приміщення у світлу пору доби, а також патрулює в цьому населеному пункті вдень).