

# Щоденний звіт № 99/2020

від 27 квітня 2020 року<sup>1</sup>

## Короткий виклад

- У період із вечора 24 до вечора 25 квітня СММ констатувала збільшення кількості порушень режиму припинення вогню в Донецькій області та зменшення їхньої кількості в Луганській області, якщо порівнювати з попереднім звітним періодом.
- У період із вечора 25 до вечора 26 квітня в Донецькій і Луганській областях Місія констатувала зменшення кількості порушень режиму припинення вогню, якщо порівнювати з попередньою добою.
- Спостерігачі уточнювали повідомлення про спричинені вогнем із легкого озброєння пошкодження цивільних об'єктів у Гольмівському й Петровському районі Донецька (обидва в непідконтрольних урядові районах Донецької області).
- Члени збройних формувань як і раніше відмовляли патрулям СММ у доступі на блокпостах уздовж офіційних дорожніх коридорів у Донецькій і Луганській областях\*.
- Місія продовжила здійснювати моніторинг розведення сил і засобів у районах Станиці Луганської, Золотої і Петрівського. СММ зафіксувала порушення режиму припинення вогню на ділянці розведення в районі Петрівського.
- Місія зафіксувала озброєння, розміщене з порушенням ліній відведення в підконтрольних і непідконтрольних урядові районах Луганської області.
- СММ і далі сприяла встановленню локального режиму припинення вогню та здійснювала моніторинг його дотримання для уможливлення ремонту життєво важливих об'єктів цивільної інфраструктури з обох боків лінії зіткнення, а також для уможливлення проведення робіт із розмінування в непідконтрольному урядові районі Луганської області.
- Місія констатувала, що три контрольні пункти в'їзду-виїзду та відповідні блокпости збройних формувань у Донецькій і Луганській областях як і раніше були закриті в умовах спалаху COVID-19.
- Патрулі СММ і далі стикалися з обмеженнями свободи пересування в Донецькій і Луганській областях\*.

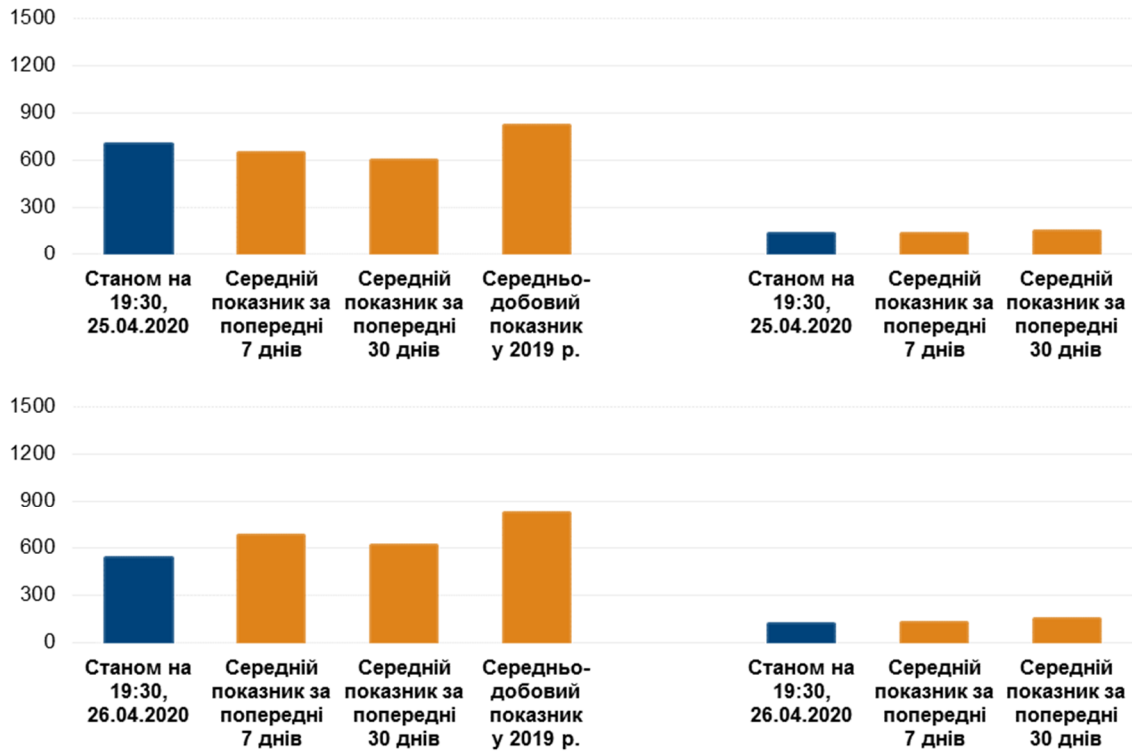
---

<sup>1</sup> На основі інформації, що надійшла від моніторингових команд станом на 19:30 26 квітня 2020 року (за східноєвропейським літнім часом).

## Порушення режиму припинення вогню<sup>2</sup>

Кількість зафіксованих порушень режиму припинення вогню<sup>3</sup>

Кількість зафіксованих вибухів<sup>4</sup>



<sup>2</sup> Більш детальну інформацію про всі випадки порушення режиму припинення вогню, а також мапи Донецької та Луганської областей, де відмічені всі місця, згадані у звіті, представлено у додатку. Упродовж звітного періоду камери СММ на шахті «Октябрська» не функціонували.

<sup>3</sup> Зокрема вибухи.

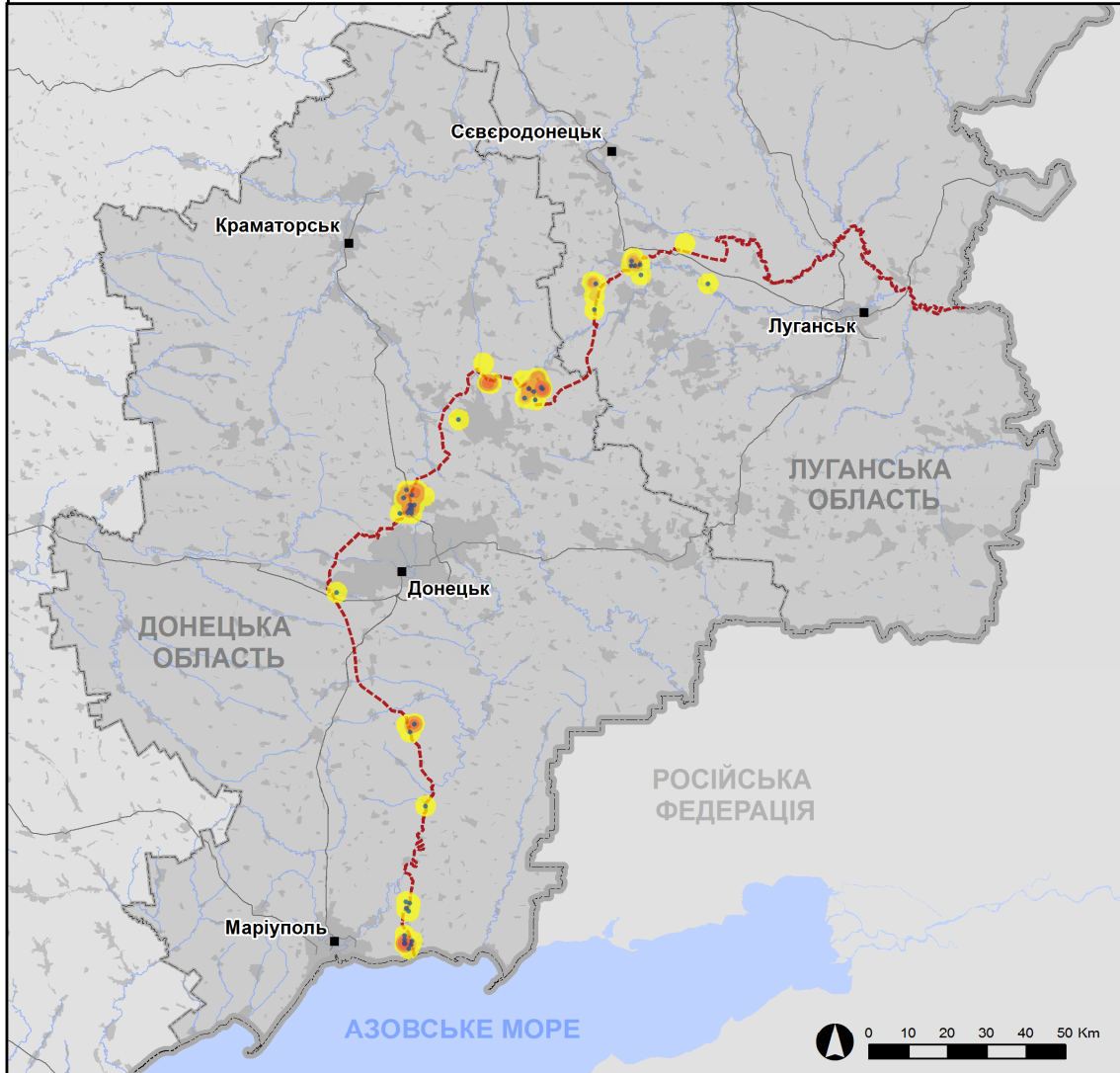
<sup>4</sup> Зокрема внаслідок вогню з озброєння невстановленого типу.

## Мапа із зафіксованими порушеннями режиму припинення вогню



Організація з безпеки та співробітництва в Європі  
Спеціальна моніторингова місія в Україні

### Зафіксовані СММ порушення режиму припинення вогню 25-26 квітня 2020 р.



#### Концентрація порушень режиму припинення вогню

-  Висока
- 
-  Низька
-  Вибух
-  Населений пункт
-  Лінія зіткнення (орієнт.)

Джерела: адміністративні кордони — УКГП ООН; дороги, річки — проект OpenStreetMap; море — VLIZ (2005). Акваторії МГО, інше — ОБСЄ.

Система координат: WGS 1984 UTM Zone 37N

Ця мапа надається винятково для наочності. Відсутність помилок у мапі не гарантується, а її зміст не означає, що СММ ОБСЄ затверджує або ухвалює офіційний статус мапи.

© СММ ОБСЄ 2019 Не дозволяється використовувати, копіювати, відтворювати, передавати, транслювати, продавати, ліцензувати або застосовувати без попереднього дозволу з боку ОБСЄ у письмовому вигляді.  
Створено: 27/04/2020

У період із вечора 24 до вечора 25 квітня в Донецькій області Місія констатувала збільшення кількості порушень режиму припинення вогню, зафіксувавши також більше вибухів (приблизно 110), якщо порівнювати з [попереднім звітним періодом](#) (близько 70 вибухів). Майже половину всіх порушень режиму припинення вогню, зокрема більшість вибухів, зафіксовано в районах на південь від н. п. Світлодарськ (підконтрольний урядові, 57 км на північний схід від Донецька), у районах на північ від н. п. Широкине (підконтрольний урядові, 100 км на південь від Донецька), а також на південь і північ від Донецької фільтрувальної станції (ДФС; 15 км на північ від Донецька) (див. нижче).

У період із вечора 25 до вечора 26 квітня СММ констатувала зменшення кількості порушень режиму припинення вогню, зафіксувавши тимчасом аналогічну кількість вибухів (близько 110), якщо порівнювати з попередньою добою. Більшість порушень режиму припинення вогню зафіксовано в районах на північний захід від н. п. Гольмівський (непідконтрольний урядові, 49 км на північний схід від Донецька), у районах на північ і північний схід від Широкиного, а також на ділянці розведення в районі н. п. Петрівське (непідконтрольний урядові, 41 км на південь від Донецька) та поблизу неї (див. нижче).

У період із вечора 24 до вечора 25 квітня в Луганській області Місія констатувала зменшення кількості порушень режиму припинення вогню, зафіксувавши також менше вибухів (приблизно 25), якщо порівнювати з [попереднім звітним періодом](#) (близько 90 вибухів). Більшість порушень режиму припинення вогню, зокрема більшість вибухів, зафіксовано в районах на північний схід, схід і захід від ділянки розведення в районі н. п. Золоте (підконтрольний урядові, 60 км на захід від Луганська) (див. нижче).

У період із вечора 25 до вечора 26 квітня СММ констатувала подальше зменшення кількості порушень режиму припинення вогню, зафіксувавши також менше вибухів (5), якщо порівнювати з попередньою добою. Більшість порушень режиму припинення вогню зафіксовано в районах на північний схід і південний захід від ділянки розведення в районі Золотого (див. нижче).

#### **Спричинені вогнем із легкого озброєння пошкодження цивільних об'єктів у Петровському районі Донецька та в Гольмівському**

25 квітня на вул. Безлісній, 6-8, у Петровському районі Донецька (непідконтрольний урядові, 15 км на південний захід від центру міста) команда СММ зафіксувала 2 пробоїни (діаметром близько 25 см) на даху з північно-західного боку одноповерхового житлового будинку, а також вирву (діаметром близько 45 см) на підвір'ї, приблизно за 25 м на південь від південної стіни будинку. Спостерігачі також помітили залатований отвір на газопроводі приблизно за 10 м на північний захід від будинку та згорілий кущ безпосередньо під газопроводом. Мешканка (віком 30–39 років) будинку повідомила спостерігачам, що ввечері 24 квітня вона була вдома та чула обстріл. За оцінкою команди Місії, вищезгадані пошкодження утворилися внаслідок влучення 4 невстановлених боєприпасів, випущених із невідомого напрямку.

26 квітня на вул. Шкільній, 8, у Гольмівському, члени патруля Місії бачили 2 отвори у двійному віконному склопакеті з північного боку квартири на другому поверсі двоповерхового будинку. У середині квартири спостерігачі помітили слід від

рикошету на полиці, розташованій на північній стіні кухні, а також інший слід від рикошету на південній стіні кухні, навпроти вказаної вище кухонної полиці. Мешканці (подружжя віком 60–69 років) квартири розповіли спостерігачам, що близько опівдня 24 квітня чоловік вийшов з кухні лише за кілька секунд до того, як куля пробила вікно. Вони також сказали, що дівчинка (близько 5 років), яка в той час перебувала з ними в квартирі, зараз перебуває в стресовому стані та дуже стривожена. За оцінкою команди Місії, пошкодження виникли недавно унаслідок влучення кулі, випущеної з північно-північного заходу.

### **Члени збройних формувань як і раніше відмовлялися патрулям СММ у доступі на блокпостах уздовж лінії зіткнення в Донецькій і Луганській областях**

Члени збройних формувань як і раніше відмовлялися патрулям Місії у доступі на блокпостах уздовж офіційних дорожніх коридорів у Донецькій і Луганській областях. Ці обмеження перешкоджають виконанню мандата СММ<sup>5</sup>.

25 квітня в Донецькій області у двох випадках на блокпості збройних формувань поблизу н. п. Оленівка (непідконтрольний урядові, 23 км на південний захід від Донецька) члени збройних формувань відмовлялися патрулям Місії у проїзді до підконтрольних і непідконтрольних урядові районів відповідно\*. 26 квітня на блокпості збройних формувань поблизу н. п. Олександрівка (непідконтрольний урядові, 20 км на південний захід від Донецька) патруль СММ не зміг проїхати до непідконтрольних урядові районів через те, що поперек дороги були встановлені протитанкові загородження і шини\*.

25 та 26 квітня в Луганській області на блокпості збройних формувань південніше мосту біля Станиці Луганської (15 км на північний схід від Луганська) члени збройних формувань заборонили патрулям Місії прохід до непідконтрольних і підконтрольних урядові районів відповідно, пославшись на те, що блокпост закритий у зв'язку з COVID-19\*.

### **Ділянки розведення в районах Станиці Луганської, Золотої й Петрівського<sup>6</sup>**

25 та 26 квітня в межах ділянки розведення в районі н. п. Станиця Луганська (підконтрольний урядові, 16 км на північний схід від Луганська) спостерігачі відмітили спокійну ситуацію та бачили членів збройних формувань (з наруканими пов'язками з написом «СЦКК») між новим прольотом мосту біля Станиці Луганської та блокпостом збройних формувань на південь від мосту.

Увечері 24 квітня камера СММ у Золотому зафіксувала 9 вибухів невизначеного походження та 9 невстановлених боєприпасів у межах 4–6 км на схід і східно-північний схід. 25 квітня, патрулюючи у двох місцях поблизу ділянки розведення, спостерігачі чули 11 вибухів невизначеного походження. За оцінкою, усі зазначені вище порушення режиму припинення вогню сталися поза ділянкою розведення в районі Золотої, але в межах 5 км від її краю.

<sup>5</sup> Місія почала стикатися з регулярними заборонами доступу під час спроб перетину до непідконтрольних урядові районів на блокпостах збройних формувань у Донецькій області з 21 березня, а в Луганській області з 23 березня. Детальніше див. щоденні й оперативні звіти СММ.

<sup>6</sup> Розведення передбачено Рамковим рішенням Тристоронньої контактної групи про розведення сил і засобів від 21 вересня 2016 року.

Увечері 25 та в ніч на 26 квітня камера СММ у Золотому зафіксувала 1 вибух невизначеного походження та 3 невстановлені боєприпаси — усі в межах 3–6 км на схід. 26 квітня, здійснюючи моніторинг на південній околиці н. п. Березівське (непідконтрольний урядові, 53 км на північний захід від Луганська), спостерігачі чули 1 вибух невизначеного походження та 10 черг із великокаліберного кулемета. За оцінкою, усі зазначені вище порушення режиму припинення вогню сталися поза ділянкою розведення в районі Золотого, але в межах 5 км від її краю.

26 квітня приблизно за 50 м на північ від північного краю ділянки розведення в районі Золотого члени патруля Місії бачили бронетранспортер (БТР-70; за оцінкою, належав Збройним силам України).

25 та 26 квітня спостерігачі бачили членів збройних формувань (з нарукавними пов'язками з написом «СЦКК») неподалік південного краю ділянки розведення в районі Золотого.

Увечері 24 та вночі 25 квітня камера СММ у Петрівському зафіксувала 11 невстановлених боєприпасів, що пролетіли на відстані приблизно 1–2 км на західно-південний захід (за оцінкою, усі в межах ділянки розведення в районі Петрівського).

25 квітня, патрулюючи у двох місцях поблизу ділянки розведення, команди СММ зафіксували горіння рослинності, причиною якого, за оцінкою, було займання в межах ділянки розведення. У н. п. Богданівка (підконтрольний урядові, 41 км на південний захід від Донецька) офіцер Збройних сил України при Спільному центрі з контролю та координації повідомив спостерігачам про те, що пожежу утримують під контролем.

26 квітня, ведучи спостереження приблизно за 2 км на північ від Петрівського, команда СММ чула 1 вибух невизначеного походження та 100 черг із великокаліберного кулемета — усі приблизно за 2 км на південно-південний захід, а також бачила 1 вибух (у повітрі) орієнтовно за 1,5–2 км на східно-південний схід (усе, за оцінкою, у межах ділянки розведення). Того ж дня, здійснюючи моніторинг у двох місцях поблизу ділянки розведення, спостерігачі чули та бачили 4 вибухи невизначеного походження, 2 черги з великокаліберного кулемета й 1 вибух у повітрі (усі, за оцінкою, поза ділянкою розведення, але в межах 5 км від її краю).

### **Відведення озброєння**

СММ продовжувала здійснювати моніторинг відведення озброєння, передбаченого Меморандумом, а також Комплексом заходів і Доповненням до нього.

У Луганській області Місія зафіксувала 1 буксирувану гаубицю в підконтрольному урядові районі та, ймовірно, самохідну гаубицю в непідконтрольному урядові районі (обидві розміщені з порушенням ліній відведення; для отримання детальнішої інформації див. таблиці нижче).

### **Ознаки військової присутності та присутності військового типу в зоні безпеки<sup>7</sup>**

<sup>7</sup> Згадана у цьому розділі техніка не підпадає під дію Мінських угод щодо відведення озброєння.

Місія зафіксувала бойові броньовані машини, зенітну установку та засоби радіоелектронної боротьби в зоні безпеки у підконтрольних урядові районах Донецької та Луганської областей, зокрема в житлових районах (для отримання детальнішої інформації див. таблицю нижче).

23 квітня безпілотний літальний апарат (БПЛА) СММ середнього радіуса дії уперше зафіксував подовження траншеї (завдовжки 150 м) у полі приблизно за 4 км на схід від н. п. Павлопіль (підконтрольний урядові, 84 км на південь від Донецька). Траншея, за оцінкою, належала Збройним силам України (не зафіксована за даними спостереження, отриманими раніше 8 лютого 2020 року).

### **Наявність мін неподалік Пищевика та Верхньошироківського**

23 квітня БПЛА СММ середнього радіуса дії знову зафіксував приблизно 450 протитанкових мін (частина раніше зафіксованого мінного поля, яке складається з приблизно 500 протитанкових мін), установлених у два ряди з півночі на південь на відстань приблизно 1 км, орієнтовно за 1,5 км на схід від н. п. Пищевик (підконтрольний урядові, 84 км на південь від Донецька). Міни, за оцінкою, належали Збройним силам України (для ознайомлення з попередніми спостереженнями в цьому районі див. щоденні звіти СММ від [23 травня 2019 року](#) та [7 листопада 2019 року](#)).

Приблизно за 650 м на захід від н. п. Верхньошироківське (кол. Октябрь; непідконтрольний урядові, 85 км на південь від Донецька) той самий БПЛА знову зафіксував приблизно 300 протитанкових мін, установлених у три ряди з півночі на південь на відстань приблизно 700 м. За оцінкою, міни належали збройним формуванням (для ознайомлення з попередніми спостереженнями в цьому районі див. [Щоденний звіт СММ від 3 лютого 2020 року](#)).

Цей БПЛА вперше зафіксував 3 протитанкові міни на блокпості збройних формувань західніше Верхньошироківського; міни були прикріплені до дошки та встановлені поперек дороги, що веде від Верхньошироківського до Пищевика.

### **Зусилля СММ зі сприяння забезпеченню функціонування та технічного обслуговування життєво важливих об'єктів цивільної інфраструктури**

25 квітня Місія сприяла встановленню локального режиму припинення вогню та здійснювала моніторинг його дотримання для уможливлення здійснення робіт із розмінування в н. п. Красний Яр (непідконтрольний урядові, 12 км на північний схід від Луганська), а 25 та 26 квітня — видалення рослинності, здійснення огляду та технічного обслуговування на залізничних коліях біля н. п. Вільхове (підконтрольний урядові, 22 км на північний схід від Луганська).

25 та 26 квітня СММ і далі сприяла забезпеченню функціонування ДФС. 25 квітня, здійснюючи моніторинг у трьох місцях поблизу ДФС, спостерігачі чули 13 вибухів невизначеного походження, а також приблизно 110 пострілів і черг зі стрілецької зброї та великокаліберного кулемета. 26 квітня, ведучи спостереження у трьох місцях поблизу ДФС, команди Місії чули приблизно 45 вибухів невизначеного походження, 55 пострілів і черг із гармати та великокаліберного кулемета, а також численні постріли зі стрілецької зброї. За оцінкою, усі ці порушення режиму припинення вогню сталися в межах 5 км від ДФС.

## **Ситуація, у якій опинилося цивільне населення, та заходи з протидії спалаху COVID-19 на контрольних пунктах в'їзду-виїзду та відповідних блокпостах**

25 квітня в Донецькій області команда СММ зауважила, що контрольний пункт в'їзду-виїзду (КПВВ) неподалік н. п. Новотроїцьке (підконтрольний урядові, 36 км на південний захід від Донецька) і відповідний блокпост збройних формувань біля Оленівки як і раніше були закриті\*. 26 квітня спостерігачі зауважили, що КПВВ біля н. п. Мар'їнка (підконтрольний урядові, 23 км на південний захід від Донецька) і відповідний блокпост збройних формувань біля Олександрівки і далі закриті\*.

25 та 26 квітня в Луганській області команди СММ констатували, що КПВВ у Станиці Луганській і відповідний блокпост збройних формувань південніше мосту поблизу Станиці Луганської як і раніше були закриті, однак спостерігачі бачили, як в обох напрямках проходили нечисельні люди.

25 квітня на КПВВ у Станиці Луганській спостерігачі зафіксували, що в напрямку непідконтрольних урядові районів пройшли 25 осіб (17 жінок, 6 чоловіків і 2 дитини), а в протилежному напрямку пройшли 6 осіб (5 жінок та 1 чоловік). На КПВВ спостерігачі бачили, що співробітники Державної прикордонної служби України пропускали людей в обох напрямках відповідно до списку, а також зауважили, що медпрацівники вимірювали температуру тіла в людей, які прямували до підконтрольних урядові районів. Пізніше того ж дня на тому самому КПВВ співробітники Державної прикордонної служби України повідомили команді СММ про те, що протягом дня до підконтрольних урядові районів увійшли 20 осіб, з яких 11 потім були направлені для обсервації до лікарень у Станиці Луганській і н. п. Петрівка (підконтрольний урядові, 27 км на північ від Луганська) у зв'язку зі спалахом COVID-19.

Того ж дня південніше нового прольоту мосту біля Станиці Луганської спостерігачі зауважили, як 5 членів збройних формувань (з нарукавними пов'язками з написом «СЦКК») також перевіряли за списком людей, які прямували до підконтрольних урядові районів. Згодом в тому ж місці член збройних формувань (з нарукавною пов'язкою з написом «СЦКК») повідомив команді СММ про те, що упродовж дня до непідконтрольних урядові районів увійшли приблизно 15 осіб.

## **Прикордонні райони, які не контролюються урядом**

26 квітня впродовж приблизно 25 хвилин спостереження в пункті пропуску на кордоні поблизу н. п. Маринівка (78 км на схід від Донецька) команда Місії не зафіксувала пасажиро-транспортного потоку в обох напрямках. Однак спостерігачі помітили, як 2 члени збройних формувань у захисних костюмах обробляли рідиною з розпилювачів 4 тентовані вантажівки та 1 цивільний автомобіль, які стояли в черзі на виїзд з України.

Того ж дня впродовж приблизно 30 хвилин спостереження в пункті пропуску на кордоні біля н. п. Успенка (73 км на південний схід від Донецька) команда Місії не зафіксувала пасажиро-транспортного потоку в обох напрямках. Однак спостерігачі помітили, як щонайменше 2 члени збройних формувань у захисних костюмах обробляли рідиною з розпилювачів приблизно 15 тентованих вантажівок, які стояли в черзі на виїзд з України.



Того ж дня вздовж непідконтрольної урядові ділянки кордону команда СММ також здійснювала моніторинг районів поблизу н. п. Червона Зоря (84 км на схід від Донецька), н. п. Дмитрівка (85 км на схід від Донецька) та н. п. Дібрівка (93 км на схід від Донецька).

Місія продовжувала стежити за ситуацією в Херсоні, Одесі, Львові, Івано-Франківську, Харкові, Дніпрі, Чернівцях і Києві.

### **\*Обмеження свободи пересування та інші перешкоди у виконанні мандата СММ**

*Робота з моніторингу та свобода пересування СММ обмежені загрозами у сфері безпеки, включаючи ризики, пов'язані з наявністю мін і невибухлих боєприпасів, а також іншими перешкодами, які щодня змінюються. Мандат СММ передбачає вільний і безпечний доступ по всій Україні. Усі підписанти Комплексу заходів погодилися з необхідністю вільного та безпечного доступу, а також із тим, що обмеження свободи пересування СММ є порушенням і що на такі порушення необхідно швидко реагувати. Вони також дійшли згоди, що Спільний центр з контролю та координації (СЦКК) повинен сприяти такому реагуванню та здійснювати загальну координацію робіт з розмінування. Однак збройні формування в окремих районах Донецької та Луганської областей часто відмовляють СММ у доступі до районів, прилеглих до непідконтрольних урядові ділянок кордону України (наприклад, див. [Щоденний звіт СММ від 28 березня 2020 року](#)). Діяльність СММ у Донецькій та Луганській областях, як і раніше, залишалася обмеженою після того, як [23 квітня 2017 року поблизу Пришиба стався інцидент, який призвів до загибелі людини](#). Унаслідок цього спроможність Місії вести спостереження залишалася обмеженою.*

#### Заборона доступу:

- 25 квітня на блокпості поблизу н. п. Оленівка (непідконтрольний урядові, 23 км на південний захід від Донецька) член збройних формувань [знову](#) відмовив патрулю Місії у проїзді до підконтрольних урядові районів, заявивши, що в СММ немає дозволу на проїзд. На цьому ж блокпості 2 члени збройних формувань відмовили іншому патрулю Місії у проїзді до непідконтрольних урядові районів без жодного пояснення.
- 25 та 26 квітня на блокпості збройних формувань південніше мосту біля Станиці Луганської (15 км на північний схід від Луганська) члени збройних формувань [знову](#) заборонили патрулям Місії прохід до непідконтрольних і підконтрольних урядові районів відповідно, пославшись на те, що блокпост закритий у зв'язку з COVID-19.
- 26 квітня на блокпості збройних формувань поблизу н. п. Олександрівка (непідконтрольний урядові, 20 км на південний захід від Донецька) патруль Місії не зміг проїхати до непідконтрольних урядові районів через те, що поперек дороги були встановлені протитанкові загородження і шини. Там перебували 3 члени збройних формувань, але вони не прибрали загородження і не надали пояснення.

*Регулярні обмеження на ділянках розведення сил і засобів і через міни/невибухлі боєприпаси:*

- Не здійснивши суцільного розмінування і вилучення невибухлих боєприпасів та інших перешкод, сторони і далі відмовляли СММ у необмеженому доступі, а також у можливості пересуватися окремими дорогами, які раніше були визначені як важливі для здійснення Місією ефективного моніторингу та для пересування цивільних осіб.

Інші перешкоди:

- Увечері 24 квітня під час польоту над районами між н. п. Троїцьке (підконтрольний урядові, 69 км на захід від Луганська) і н. п. Мар'ївка (кол. Карла Лібкнехта; непідконтрольний урядові, 25 км на південь від Луганська) БПЛА СММ дальнього радіуса дії зазнав впливу перешкод сигналу GPS (за оцінкою, ймовірно внаслідок глушіння)<sup>8</sup>.
- 25 квітня, пролітаючи над районами поблизу н. п. Лебединське (підконтрольний урядові, 99 км на південь від Донецька), БПЛА СММ середнього радіуса дії зазнав впливу перешкод сигналу GPS (за оцінкою, ймовірно внаслідок глушіння).
- 25 квітня, пролітаючи над районами поблизу н. п. Маріуполь (підконтрольний урядові, 102 км на південь від Донецька), БПЛА СММ малого радіуса дії зазнав впливу перешкод сигналу GPS (за оцінкою, ймовірно внаслідок глушіння).

---

<sup>8</sup> Перешкоди сигналу могли створювати з будь-якого місця в радіусі кількох кілометрів від місцеположення БПЛА.

## Таблиця озброєння

### Озброєння, розміщене з порушенням ліній відведення

Дата	К-ть одиниць озброєння	Вид озброєння	Місце	Джерело спостереження
<b>підконтрольні уряду райони</b>				
24.04.2020	1	буксирувана гаубиця (ймовірно 2А65 «Мста-Б», 152 мм)	поблизу н. п. Гірське (63 км на захід від Луганська)	БПЛА малого радіуса дії
<b>непідконтрольні уряду райони</b>				
24.04.2020	1	самохідна гаубиця (ймовірно 2С1 «Гвоздика», 122 мм)	поблизу н. п. Зарічне (44 км на захід від Луганська)	БПЛА дальнього радіуса дії

### **Таблиця військової присутності та присутності військового типу у зоні безпеки<sup>9</sup>**

Дата	К-ть	Вид	Місце	Джерело спостереження
<b>підконтрольні уряду райони</b>				
23.04.2020	2	бронетранспортери (ймовірно типу БТР і БТР-80)	поблизу н. п. Березове (31 км на південний захід від Донецька)	БПЛА середнього радіуса дії
	2	бойова броньована машина		
	2	бойова машина піхоти (ймовірно БМП-1)		
24.04.2020	1	бойова машина піхоти (БМП-2)	поблизу н. п. Оріхове (57 км на північний захід від Луганська)	БПЛА малого радіуса дії
	1	радіолокаційна станція контрбатареїної боротьби (АН/ТРQ-36) та супутній позашляховик (НММWV)		
	1	зенітна установка (ЗУ-23, 23 мм)	поблизу н. п. Світлодарськ (57 км на північний схід від Донецька)	БПЛА дальнього радіуса дії
	2	бойові броньовані машини	поблизу н. п. Троїцьке (69 км на захід від Луганська)	
	2	бойові броньовані машини	на околиці н. п. Золоте (60 км на захід від Луганська)	
	1	бойова машина піхоти (ймовірно БМП-1)	поблизу н. п. Березове (31 км на південний захід від Донецька)	
	1	броньована розвідувально-дозорна машина (БРДМ-2)		
26.04.2020	1	бронетранспортер (БТР-70)	поблизу н. п. Золоте (60 км на захід від Луганська)	патруль
	1	бронетранспортер (БТР-70)	у житловому районі н. п. Золоте-2 (Карбоніт; 62 км на захід від Луганська)	
	1	бойова машина піхоти (типу БМП)	у житловому районі н. п. Павлопіль (84 км на південь від Донецька)	

<sup>9</sup> Згадана у цьому розділі техніка не підпадає під дію Мінських угод щодо відведення озброєння.

Таблиця порушень режиму припинення вогню станом на 26 квітня 2020 р.<sup>10</sup>

Місце розміщення СММ	Місце події	Спосіб	К-ть	Спостереження	Опис	Озброєння	Дата, час
камера СММ на Донецькій фільтрувальній станції (15 км на Пн від Донецька)	0,8–1,3 км на Пд	зафіксувала	1	вибух	вибух у повітрі	Н/Д	24.04, 19:06
	0,5–1 км на Пд	зафіксувала	1	Н/Д боєприпас	3хПн3х–СхПдСх	Н/Д	24.04, 19:50
	0,5–1 км на Пд	зафіксувала	1	спалах дульного полум'я		Н/Д	24.04, 19:50
	0,5–1 км на Пд	зафіксувала	1	спалах дульного полум'я		Н/Д	24.04, 19:51
	0,5–1 км на Пд	зафіксувала	8	Н/Д боєприпас	3хПн3х–СхПдСх	Н/Д	24.04, 19:52
	1–2 км на ПдПд3х	зафіксувала	1	освітлювальна ракета		Н/Д	24.04, 20:31
	1–2 км на Пд	зафіксувала	1	спалах дульного полум'я		Н/Д	24.04, 20:32
	1–2 км на ПдПд3х	зафіксувала	1	спалах дульного полум'я		Н/Д	24.04, 20:32
	1–2 км на ПдПд3х	зафіксувала	1	Н/Д боєприпас	Пн3х–ПдСх	Н/Д	24.04, 20:33
	1–2 км на Пд	зафіксувала	1	вибух	невизначеного походження	Н/Д	24.04, 21:50
	1–2 км на Пд	зафіксувала	1	Н/Д боєприпас	Пн3х–ПдСх	Н/Д	24.04, 21:50
	1–2 км на ПдПд3х	зафіксувала	3	Н/Д боєприпас	Пд–Пн	Н/Д	24.04, 22:05
	1–2 км на ПдПд3х	зафіксувала	1	Н/Д боєприпас	ПдПд3х–ПнПнСх	Н/Д	24.04, 22:06
	1–2 км на ПдПд3х	зафіксувала	3	Н/Д боєприпас	Пд–Пн	Н/Д	24.04, 22:06
	1–2 км на Пд	зафіксувала	4	Н/Д боєприпас	Пн3х–ПдСх	Н/Д	24.04, 22:09
	1–2 км на Пд	зафіксувала	4	спалах дульного полум'я		Н/Д	24.04, 22:09
	1–2 км на Пд	зафіксувала	1	Н/Д боєприпас	Пн3х–ПдСх	Н/Д	24.04, 22:16
	1–2 км на ПдПд3х	зафіксувала	8	Н/Д боєприпас	Пд–Пн	Н/Д	24.04, 22:43
	1–2 км на ПдПд3х	зафіксувала	1	спалах дульного полум'я		Н/Д	24.04, 22:56
	1–2 км на ПдПд3х	зафіксувала	1	Н/Д боєприпас	3х–Сх (після попередньої події)	Н/Д	24.04, 22:56
	1–2 км на Пд	зафіксувала	1	вибух	розрив (після попередньої події)	Н/Д	24.04, 22:56
	2–3 км на ПдПд3х	зафіксувала	1	вибух	невизначеного походження	Н/Д	24.04, 22:56
	1–2 км на Пд	зафіксувала	2	спалах дульного полум'я		Н/Д	24.04, 22:59
	1–2 км на ПдПд3х	зафіксувала	10	спалах дульного полум'я		Н/Д	24.04, 23:38
	1–2 км на Пд	зафіксувала	1	спалах дульного полум'я		Н/Д	25.04, 00:00
	1–2 км на ПдПд3х	зафіксувала	1	Н/Д боєприпас	Пн–Пд	Н/Д	25.04, 00:55
	1–2 км на ПдПд3х	зафіксувала	1	вибух	вибух у повітрі (після попередньої події)	Н/Д	25.04, 00:55
	1–2 км на ПдПд3х	зафіксувала	1	вибух	невизначеного походження	Н/Д	25.04, 00:55
	1–2 км на ПдПд3х	зафіксувала	1	Н/Д боєприпас	Пн–Пд	Н/Д	25.04, 01:01
	1–2 км на ПдПд3х	зафіксувала	1	вибух	вибух у повітрі	Н/Д	25.04, 01:01
	1–2 км на ПдПд3х	зафіксувала	20	Н/Д боєприпас	Сх–3х	Н/Д	25.04, 01:07
	1–2 км на ПдПд3х	зафіксувала	2	Н/Д боєприпас	ПдПд3х–ПнПн3х	Н/Д	25.04, 01:07
1–2 км на ПдПд3х	зафіксувала	1	Н/Д боєприпас	Пн–Пд	Н/Д	25.04, 01:07	
1–2 км на ПдПд3х	зафіксувала	6	Н/Д боєприпас	Сх–3х	Н/Д	25.04, 01:08	
1–2 км на Пд	зафіксувала	1	вибух	невизначеного походження	Н/Д	25.04, 01:13	
1–2 км на Пд	зафіксувала	2	Н/Д боєприпас	3х–Сх	Н/Д	25.04, 01:13	
1–2 км на Пд	зафіксувала	1	Н/Д боєприпас	3х–Сх	Н/Д	25.04, 01:14	
1–2 км на Пд	зафіксувала	1	Н/Д боєприпас	Сх–3х	Н/Д	25.04, 01:17	
1–2 км на Пд	зафіксувала	1	Н/Д боєприпас	3х–Сх	Н/Д	25.04, 01:17	
1–2 км на ПдПд3х	зафіксувала	7	Н/Д боєприпас	Сх–3х	Н/Д	25.04, 01:23	
1–2 км на Пд	зафіксувала	1	Н/Д боєприпас	3хПн3х–СхПдСх	Н/Д	25.04, 02:32	
1–2 км на Пд	зафіксувала	1	Н/Д боєприпас	3хПн3х–СхПдСх	Н/Д	25.04, 02:32	
камера СММ у н. п. Петрівське (непідконтрольний уряду, 41 км на Пд від Донецька)	1–2 км на 3хПд3х	зафіксувала	2	Н/Д боєприпас	Пн–Пд (за оцінкою, у межах ділянки розведення)	Н/Д	24.04, 23:02
	1–2 км на 3хПд3х	зафіксувала	2	Н/Д боєприпас	Пн–Пд (за оцінкою, у межах ділянки розведення)	Н/Д	25.04, 01:47
	1–2 км на 3хПд3х	зафіксувала	7	Н/Д боєприпас	Пн–Пд (за оцінкою, у межах ділянки розведення)	Н/Д	25.04, 02:22
камера СММ за 1 км на Пд3х від н. п. Широкине	3–5 км на Пн	зафіксувала	4	Н/Д боєприпас	3хПд3х–СхПнСх	Н/Д	24.04, 20:32
	3–5 км на Пн	зафіксувала	9	Н/Д боєприпас	СхПдСх–3хПн3х	Н/Д	24.04, 20:32

<sup>10</sup> У таблиці вказані лише ті інциденти, які спостерігачі СММ бачили особисто чи які були зафіксовані камерами СММ, а також ті випадки, які СММ оцінює як навчання з бойовою стрільбою, контрольовані вибухи і т.д. Зазначені деталі, а саме: відстань, напрямок, тип зброї і т. д., базуються на оцінках, зроблених спостерігачами на місцях та спеціалістами з технічного моніторингу і необов'язково завжди є точними. Напис «невідомо» (Н/Д) означає, що СММ не змогла підтвердити таку інформацію у зв'язку з відстанню, погодними умовами, технічними обмеженнями та/або з інших причин. Одні і ті ж самі, за оцінкою СММ, порушення режиму припинення вогню, зафіксовані паралельно декількома патрулями/камерами, відображаються у таблиці лише один раз.

Місце розміщення СММ	Місце події	Спосіб	К-ть	Спостереження	Опис	Озброєння	Дата, час
(100 км на Пд від Донецька)	3-5 км на Пн	зафіксувала	1	Н/Д боєприпас	3хПдЗх-СхПнСх	Н/Д	24.04, 20:33
	3-5 км на Пн	зафіксувала	7	Н/Д боєприпас	ПдСх-ПнЗх	Н/Д	24.04, 20:42
	3-5 км на Пн	зафіксувала	4	Н/Д боєприпас	3хПдЗх-СхПнСх	Н/Д	24.04, 20:45
	3-5 км на Пн	зафіксувала	9	Н/Д боєприпас	ПдЗх-ПнСх	Н/Д	24.04, 20:46
	3-5 км на Пн	зафіксувала	5	Н/Д боєприпас	3хПдЗх-СхПнСх	Н/Д	24.04, 20:46
	3-5 км на Пн	зафіксувала	13	Н/Д боєприпас	3хПдЗх-СхПнСх	Н/Д	24.04, 20:47
	3-5 км на Пн	зафіксувала	7	Н/Д боєприпас	ПдСх-ПнЗх	Н/Д	24.04, 20:47
	3-5 км на Пн	зафіксувала	7	Н/Д боєприпас	3хПдЗх-СхПнСх	Н/Д	24.04, 20:48
	3-5 км на Пн	зафіксувала	5	Н/Д боєприпас	ПдСх-ПнЗх	Н/Д	24.04, 20:48
	3-5 км на Пн	зафіксувала	5	Н/Д боєприпас	ПдЗх-ПнСх	Н/Д	24.04, 20:49
	3-5 км на Пн	зафіксувала	2	Н/Д боєприпас	СхПдСх-3хПнЗх	Н/Д	24.04, 21:00
	3-5 км на Пн	зафіксувала	2	Н/Д боєприпас	випущена(-й) угору	Н/Д	24.04, 21:00
	3-5 км на Пн	зафіксувала	3	Н/Д боєприпас	3хПдЗх-СхПнСх	Н/Д	24.04, 21:10
	3-5 км на Пн	зафіксувала	1	Н/Д боєприпас	ПдПдСх-ПнПнЗх	Н/Д	24.04, 21:38
	3-5 км на Пн	зафіксувала	1	Н/Д боєприпас	3хПдЗх-СхПнСх	Н/Д	24.04, 21:39
	3-5 км на Пн	зафіксувала	3	Н/Д боєприпас	3хПдЗх-СхПнСх	Н/Д	24.04, 21:40
3-5 км на Пн	зафіксувала	2	Н/Д боєприпас	ПдСх-ПнЗх	Н/Д	24.04, 21:40	
3-5 км на Пн	зафіксувала	2	Н/Д боєприпас	3хПдЗх-СхПнСх	Н/Д	24.04, 22:02	
3-5 км на Пн	зафіксувала	31	Н/Д боєприпас	ПдЗх-ПнСх	Н/Д	24.04, 22:36	
3-5 км на Пн	зафіксувала	15	Н/Д боєприпас	ПдЗх-ПнСх	Н/Д	24.04, 22:37	
камера СММ у н. п. Світлодарськ (підконтрольний уряду, 57 км на ПнСх від Донецька)	2-4 км на 3хПдЗх	зафіксувала	3	Н/Д боєприпас	ПнПнСх-ПдПдЗх	Н/Д	25.04, 01:27
	2-4 км на 3хПдЗх	зафіксувала	1	Н/Д боєприпас	випущена(-й) угору	Н/Д	25.04, 01:27
приблизно 1 км на Пн від залізничного вокзалу в н. п. Ясинувата (непідконтрольний уряду, 16 км на ПнСх від Донецька)	3-5 км на ПнПнЗх	чули	53	черга		великокаліберний кулемет	25.04, 08:56-09:00
	1-2 км на 3х	чули	12	постріл		стрілецька зброя	25.04, 09:04-09:10
	1-2 км на 3х	чули	1	вибух	невизначеного походження	Н/Д	25.04, 09:04-09:10
	2-3 км на ПнПнЗх	чули	23	постріл		стрілецька зброя	25.04, 09:13-09:14
	5-6 км на 3хПдЗх	чули	1	вибух	невизначеного походження	Н/Д	25.04, 09:17
	2-3 км на ПнПнЗх	чули	14	постріл		стрілецька зброя	25.04, 09:19
	4-5 км на 3хПнЗх	чули	1	вибух	невизначеного походження	Н/Д	25.04, 09:19
	2-3 км на ПнПнЗх	чули	8	постріл		стрілецька зброя	25.04, 09:20
	2-3 км на ПнПнСх	чули	3	черга		великокаліберний кулемет	25.04, 09:21
	4-5 км на 3хПнЗх	чули	1	вибух	невизначеного походження	Н/Д	25.04, 09:24
	2-3 км на 3х	чули	2	вибух	невизначеного походження	Н/Д	25.04, 09:27-09:30
	2-4 км на ПдЗх	чули	5	вибух	невизначеного походження	Н/Д	25.04, 09:35-09:40
3-4 км на ПнПнЗх	чули	5	постріл		стрілецька зброя	25.04, 09:32	
2-3 км на 3х	чули	2	вибух	невизначеного походження	Н/Д	25.04, 09:32	
н. п. Олександрівка (непідконтрольний уряду, 20 км на ПдЗх від Донецька)	1-2 км на 3хПнЗх	чули	5	вибух	невизначеного походження	Н/Д	25.04, 13:50-14:00
приблизно 1 км на Сх від н. п. Гольмівський (непідконтрольний уряду, 49 км на ПнСх від Донецька)	1-2 км на ПнЗх	чули	27	черга		великокаліберний кулемет	25.04, 09:27
	1-2 км на ПнЗх	чули	8	постріл		стрілецька зброя	25.04, 09:27
н. п. Гранітне (підконтрольний уряду, 60 км на Пд від Донецька)	1 км на ПдПдСх	чули	1	вибух	постріл	протитанкова гармата (БС-3, 100 мм)	25.04, 12:15
Зх околиця н. п. Кодема (підконтрольний уряду, 57 км на ПнСх від Донецька)	2-3 км на ПдЗх	чули	2	постріл		стрілецька зброя	25.04, 11:24-11:36
н. п. Світлодарськ (підконтрольний уряду, 57 км на ПнСх від Донецька)	4-5 км на ПдПдСх	чули	5	вибух	невизначеного походження	Н/Д	24.04, 19:04
	4-5 км на ПдПдСх	чули	10	черга		великокаліберний кулемет	24.04, 19:04
	4-5 км на ПдПдСх	чули	5	вибух	невизначеного походження	Н/Д	24.04, 19:18
	4-5 км на ПдПдСх	чули	15	черга		великокаліберний кулемет	24.04, 19:18
	4-5 км на ПдПдСх	чули	10	вибух	невизначеного походження	Н/Д	24.04, 19:20
	4-5 км на ПдПдСх	чули	15	черга		великокаліберний кулемет	24.04, 19:20
	4-5 км на ПдПдСх	чули	10	вибух	невизначеного походження	Н/Д	24.04, 19:35
	4-5 км на ПдПдСх	чули	5	черга		великокаліберний кулемет	24.04, 19:35

Місце розміщення СММ	Місце події	Спосіб	К-ть	Спостереження	Опис	Озброєння	Дата, час
	4-5 км на ПдПдСх	чули	10	вибух	невизначеного походження	Н/Д	24.04, 20:00-20:05
	4-5 км на ПдПдСх	чули	25	черга		великокаліберний кулемет	24.04, 20:00-20:05
	4-5 км на ПдПдЗх	чули	5	вибух	невизначеного походження	Н/Д	24.04, 20:18
	4-5 км на ПдПдЗх	чули	25	черга		великокаліберний кулемет	24.04, 20:18
	4-5 км на ПдПдЗх	чули	7	вибух	невизначеного походження	Н/Д	24.04, 20:20
	4-5 км на ПдПдЗх	чули	25	черга		великокаліберний кулемет	24.04, 20:20-20:22
	4-5 км на ПдПдСх	чули	10	вибух	невизначеного походження	Н/Д	24.04, 20:40-20:45
	4-5 км на ПдПдСх	чули	30	черга		великокаліберний кулемет	24.04, 20:40-20:45
	4-5 км на ПдПдСх	чули	10	вибух	невизначеного походження	Н/Д	24.04, 21:29-21:31
	4-5 км на ПдПдСх	чули	35	черга		великокаліберний кулемет	24.04, 21:29-21:31
	4-5 км на ПдПдСх	чули	2	вибух	невизначеного походження	Н/Д	24.04, 21:57
	4-5 км на ПдПдСх	чули	1	вибух	невизначеного походження	Н/Д	24.04, 21:59
	4-5 км на ПдПдСх	чули	3	вибух	невизначеного походження	Н/Д	24.04, 22:13
	4-5 км на ПдПдСх	чули	1	вибух	невизначеного походження	Н/Д	24.04, 22:14
	4-5 км на ПдПдСх	чули	1	черга	невизначеного походження	Н/Д	24.04, 22:24
	6-8 км на Пд	чули	1	вибух	невизначеного походження	Н/Д	25.04, 14:22
	1-2 км на ПдПдСх	чули	39	постріл		стрілецька зброя	25.04, 15:31-15:38
	1-2 км на ПдПдСх	чули	10	черга		стрілецька зброя	25.04, 15:36-15:38
3-5 км на ПдПдСх	чули	1	вибух	невизначеного походження	Н/Д	25.04, 16:09	
камера СММ на Пн околиці н. п. Попасна (підконтрольний уряду, 69 км на Зх від Луганська)	2-4 км на СхПдСх	зафіксувала	6	Н/Д боєприпас	Зх-Сх	Н/Д	25.04, 00:36
	2-4 км на СхПдСх	зафіксувала	13	Н/Д боєприпас	Пн-Пд	Н/Д	25.04, 00:46
	3-5 км на СхПдСх	зафіксувала	1	Н/Д боєприпас	Пн-Пд	Н/Д	25.04, 00:53
	3-5 км на СхПдСх	зафіксувала	3	Н/Д боєприпас	Зх-Сх	Н/Д	25.04, 00:53
	3-5 км на СхПдСх	зафіксувала	1	вибух	невизначеного походження	Н/Д	25.04, 00:55
	3-5 км на СхПдСх	зафіксувала	1	вибух	невизначеного походження	Н/Д	25.04, 01:03
камера СММ у н. п. Золоте (підконтрольний уряду, 60 км на Зх від Луганська)	4-6 км на СхПнСх	зафіксувала	4	Н/Д боєприпас	Пн-Пд (за оцінкою, за межами ділянки розведення)	Н/Д	24.04, 20:02
	4-6 км на Сх	зафіксувала	4	вибух	розрив (після попередньої події; за оцінкою, за межами ділянки розведення)	Н/Д	24.04, 20:02
	4-6 км на СхПнСх	зафіксувала	4	Н/Д боєприпас	Пн-Пд (за оцінкою, за межами ділянки розведення)	Н/Д	24.04, 20:04
	4-6 км на Сх	зафіксувала	4	вибух	розрив (після попередньої події; за оцінкою, за межами ділянки розведення)	Н/Д	24.04, 20:04
	4-6 км на СхПнСх	зафіксувала	1	Н/Д боєприпас	Пн-Пд (за оцінкою, за межами ділянки розведення)	Н/Д	24.04, 20:06
	4-6 км на Сх	зафіксувала	1	вибух	розрив (після попередньої події; за оцінкою, за межами ділянки розведення)	Н/Д	24.04, 20:06
ПдЗх околиця н. п. Золоте-5 (Михайлівка; невідконтрольний уряду, 58 км на Зх від Луганська)	2-3 км на Сх	чули	4	вибух	невизначеного походження	Н/Д	25.04, 11:08-11:16
н. п. Кряківка (підконтрольний уряду, 38 км на ПнЗх від Луганська)	10-20 км на ПдПдЗх	чули	4	вибух	невизначеного походження	Н/Д	25.04, 13:07-13:15
н. п. Березівське (непідконтрольний уряду, 53 км на ПнЗх від Луганська)	2-4 км на ПнЗх	чули	7	вибух	невизначеного походження	Н/Д	25.04, 13:33-13:43
камера СММ на Донецькій фільтрувальній станції (15 км на Пн від Донецька)	1-3 км на ПдПдЗх	зафіксувала	1	вибух	невизначеного походження	Н/Д	26.04, 00:21
	1-2 км на ПдПдЗх	зафіксувала	1	Н/Д боєприпас	Зх-Сх	Н/Д	26.04, 01:42
камера СММ за 1,5 км на ПнСх від н. п. Гнутове (підконтрольний уряду, 90 км на Пд від Донецька)	3-5 км на СхПдСх	зафіксувала	2	вибух	невизначеного походження	Н/Д	25.04, 20:37
	2-4 км на СхПдСх	зафіксувала	1	вибух	невизначеного походження	Н/Д	25.04, 20:38
	3-5 км на ПдСх	зафіксувала	1	вибух	невизначеного походження	Н/Д	25.04, 20:38
	3-5 км на СхПдСх	зафіксувала	1	вибух	невизначеного походження	Н/Д	25.04, 20:39
	4-6 км на ПдСх	зафіксувала	1	вибух	невизначеного походження	Н/Д	25.04, 20:40
	3-5 км на ПдСх	зафіксувала	3	Н/Д боєприпас	Пн-Пд	Н/Д	26.04, 00:11
	3-5 км на ПдСх	зафіксувала	1	вибух	невизначеного походження	Н/Д	26.04, 03:34
3-5 км на ПдСх	зафіксувала	1	вибух	невизначеного походження	Н/Д	26.04, 03:35	

Місце розміщення СММ	Місце події	Спосіб	К-ть	Спостереження	Опис	Озброєння	Дата, час
камера СММ за 1 км на ПдЗх від н. п. Широкине (100 км на Пд від Донецька)	3-5 км на Пн	зафіксувала	6	освітлювальна ракета	випущена(-й) угору	Н/Д	25.04, 20:30
	2-4 км на ПнПнСх	зафіксувала	2	вибух	невизначеного походження	Н/Д	25.04, 20:43
	3-5 км на Пн	зафіксувала	1	вибух	невизначеного походження	Н/Д	25.04, 20:43
	4-6 км на ПнПнСх	зафіксувала	2	вибух	невизначеного походження	Н/Д	25.04, 20:44
	3-5 км на Пн	зафіксувала	1	вибух	невизначеного походження	Н/Д	25.04, 20:44
	3-5 км на Пн	зафіксувала	1	вибух	невизначеного походження	Н/Д	25.04, 20:45
	3-5 км на Пн	зафіксувала	5	вибух	невизначеного походження	Н/Д	25.04, 20:46
	3-5 км на Пн	зафіксувала	1	Н/Д боєприпас	3хПдЗх-СхПнСх	Н/Д	25.04, 20:46
	3-5 км на Пн	зафіксувала	1	вибух	невизначеного походження	Н/Д	25.04, 20:47
	3-5 км на Пн	зафіксувала	10	Н/Д боєприпас	СхПдСх-3хПнЗх	Н/Д	25.04, 20:51
	3-5 км на Пн	зафіксувала	11	Н/Д боєприпас	випущена(-й) угору	Н/Д	25.04, 20:51
	3-5 км на Пн	зафіксувала	2	вибух	невизначеного походження	Н/Д	25.04, 21:03
	3-5 км на Пн	зафіксувала	1	вибух	невизначеного походження	Н/Д	25.04, 21:05
	3-5 км на Пн	зафіксувала	1	Н/Д боєприпас	3хПдЗх-СхПнСх	Н/Д	25.04, 21:05
	3-5 км на Пн	зафіксувала	1	вибух	розрив (після попередньої події)	Н/Д	25.04, 21:05
	3-5 км на Пн	зафіксувала	15	Н/Д боєприпас	СхПдСх-3хПнЗх	Н/Д	25.04, 21:06
	3-5 км на Пн	зафіксувала	4	Н/Д боєприпас	3хПдЗх-СхПнСх	Н/Д	25.04, 21:06
	3-5 км на Пн	зафіксувала	2	вибух	невизначеного походження	Н/Д	25.04, 21:06
	3-5 км на ПнПнСх	зафіксувала	2	Н/Д боєприпас	3хПдЗх-СхПнСх	Н/Д	25.04, 21:13
	3-5 км на Пн	зафіксувала	1	Н/Д боєприпас	3хПдЗх-СхПнСх	Н/Д	25.04, 21:13
	3-5 км на Пн	зафіксувала	2	вибух	невизначеного походження	Н/Д	25.04, 21:15
	3-5 км на Пн	зафіксувала	5	Н/Д боєприпас	3хПдЗх-СхПнСх	Н/Д	25.04, 21:15
	3-5 км на ПнПнСх	зафіксувала	5	Н/Д боєприпас	3хПдЗх-СхПнСх	Н/Д	25.04, 21:15
	3-5 км на ПнПнСх	зафіксувала	3	Н/Д боєприпас	3хПдЗх-СхПнСх	Н/Д	25.04, 21:17
	3-5 км на ПнПнСх	зафіксувала	2	Н/Д боєприпас	3хПдЗх-СхПнСх	Н/Д	25.04, 21:18
	3-5 км на Пн	зафіксувала	8	Н/Д боєприпас	3хПдЗх-СхПнСх	Н/Д	25.04, 21:19
	3-5 км на Пн	зафіксувала	9	Н/Д боєприпас	3хПдЗх-СхПнСх	Н/Д	25.04, 21:20
	3-5 км на Пн	зафіксувала	3	Н/Д боєприпас	3хПдЗх-СхПнСх	Н/Д	25.04, 21:21
	2-4 км на ПнПнСх	зафіксувала	1	спалах дульного полум'я		Н/Д	25.04, 21:29
	3-5 км на Пн	зафіксувала	1	Н/Д боєприпас	3хПдЗх-СхПнСх	Н/Д	25.04, 21:35
	4-6 км на ПнПнСх	зафіксувала	1	спалах дульного полум'я		Н/Д	25.04, 23:06
	4-6 км на ПнПнСх	зафіксувала	1	Н/Д боєприпас	СхПдСх-3хПнЗх (після попередньої події)	Н/Д	25.04, 23:06
	4-6 км на Пн	зафіксувала	1	вибух	розрив (після попередньої події)	Н/Д	25.04, 23:06
5-7 км на Пн	зафіксувала	5	Н/Д боєприпас	3х-Сх	Н/Д	26.04, 03:07	
5-7 км на Пн	зафіксувала	2	вибух	невизначеного походження	Н/Д	26.04, 03:09	
3-5 км на ПнПнСх	зафіксувала	1	вибух	невизначеного походження	Н/Д	26.04, 03:35	
н. п. Горлівка (непідконтрольний уряду, 39 км на ПнСх від Донецька)	3-5 км на ПнЗх	чули	2	вибух	невизначеного походження	Н/Д	25.04, 22:25
приблизно 1 км на ПнЗх від залізничного вокзалу в н. п. Ясинувата (непідконтрольний уряду, 16 км на ПнСх від Донецька)	4-5 км на ЗхПнЗх	чули	20	черга		великокаліберний кулемет	26.04, 10:07-10:12
	4-5 км на ЗхПнЗх	чули	25	постріл	гармата (30 мм)	БМП-2	26.04, 10:07-10:12
	4-5 км на ЗхПнЗх	чули	8	вибух	невизначеного походження	Н/Д	26.04, 10:07-10:12
приблизно 1 км на Сх від н. п. Крута Балка (непідконтрольний уряду, 16 км на Пн від Донецька)	2-3 км на ЗхПнЗх	чули	10	черга		великокаліберний кулемет	26.04, 10:00-10:02
	2-3 км на ЗхПнЗх	чули	9	вибух	невизначеного походження	Н/Д	26.04, 10:00-10:02
приблизно 1 км на ПнСх від н. п. Гольмівський (непідконтрольний уряду, 49 км на ПнСх від Донецька)	2-3 км на ЗхПнЗх	чули	38	постріл		стрілецька зброя	26.04, 09:14-09:22
	2-3 км на ЗхПнЗх	чули	27	черга		стрілецька зброя	26.04, 09:14-09:22
	2-3 км на ЗхПнЗх	чули	56	черга		великокаліберний кулемет	26.04, 09:14-09:22
приблизно 2 км на Пн від н. п. Петрівське (непідконтрольний уряду, 41 км на Пд від Донецька)	2 км на ПдПдЗх	чули	100	черга	за оцінкою, у межах ділянки розведення	великокаліберний кулемет	26.04, 09:56-09:59
	2 км на ПдПдЗх	чули	1	вибух	невизначеного походження (за оцінкою, у межах ділянки розведення)	Н/Д	26.04, 09:56-09:59
приблизно 1,5 км на ПнСх від н. п. Богданівка (підконтрольний уряду, 41 км на ПдЗх від Донецька)	1,5-2 км на СхПдСх	бачили	1	інше	вибух (у повітрі; за оцінкою, у межах ділянки розведення в районі Петрівського)	Н/Д	26.04, 08:58
приблизно 2 км на Сх від н. п. Богданівка (підконтрольний уряду,	3-4 км на ПдСх	чули	4	вибух	невизначеного походження (за оцінкою, за межами ділянки розведення в районі Петрівського)	Н/Д	26.04, 09:52-10:00

Місце розміщення СММ	Місце події	Спосіб	К-ть	Спостереження	Опис	Озброєння	Дата, час
41 км на ПдЗх від Донецька)	3–4 км на ПдСх	чули	2	черга	за межами ділянки розведення в районі Петрівського	великокаліберний кулемет	26.04, 09:52–10:00
	3–4 км на ПдСх	бачили	1	інше	вибух у повітрі (за межами ділянки розведення в районі Петрівського)	Н/Д	26.04, 09:52–10:00
приблизно 500 м на ПнСх від н. п. Кам'янка (підконтрольний уряду, 20 км на Пн від Донецька)	1,5 км на Пд	чули	28	вибух	невизначеного походження	Н/Д	26.04, 10:00–10:10
	1,5 км на Пд	чули		постріл	численні	стрілецька зброя	26.04, 10:00–10:10
н. п. Світлодарськ (підконтрольний уряду, 57 км на ПнСх від Донецька)	3–5 км на ПдПдСх	чули	1	вибух	невизначеного походження	Н/Д	25.04, 16:09
	2–3 км на ПдПдСх	чули	10	черга		великокаліберний кулемет	25.04, 19:39–19:41
	1–2 км на Пд	чули	2	постріл		стрілецька зброя	25.04, 19:55
	6–8 км на ПдПдЗх	чули	19	вибух	невизначеного походження	Н/Д	25.04, 20:01–20:07
	1–2 км на Пд	чули	2	постріл		стрілецька зброя	25.04, 20:03
	2–3 км на ПдПдЗх	чули	7	черга		стрілецька зброя	25.04, 20:04
	3–5 км на Пд	чули	2	вибух	невизначеного походження	Н/Д	26.04, 17:36
камера СММ у н. п. Золоте (підконтрольний уряду, 60 км на Зх від Луганська)	4–6 км на Сх	зафіксувала	1	Н/Д боєприпас	Пн–Пд (за оцінкою, за межами ділянки розведення)	Н/Д	25.04, 22:46
	3–5 км на Сх	зафіксувала	2	Н/Д боєприпас	Пн–Пд (за оцінкою, за межами ділянки розведення)	Н/Д	26.04, 02:44
	3–5 км на Сх	зафіксувала	1	вибух	невизначеного походження (за оцінкою, за межами ділянки розведення)	Н/Д	26.04, 05:12
2 км на Пд від н. п. Муратове (підконтрольний уряду, 51 км на ПнЗх від Луганська)	5 км на Пд	чули	2	постріл		Н/Д	26.04, 10:33
ПдЗх околиця н. п. Попасна (підконтрольний уряду, 69 км на Зх від Луганська)	2–3 км на Сх	чули	3	черга		стрілецька зброя	26.04, 10:41–10:45
	2–3 км на Сх	чули	10	постріл		стрілецька зброя	26.04, 10:41–10:45
Пн околиця н. п. Попасна (підконтрольний уряду, 69 км на Зх від Луганська)	8–10 км на ПдПдСх	чули	3	вибух	невизначеного походження	Н/Д	26.04, 17:35–17:41
Пд околиця н. п. Березівське (непідконтрольний уряду, 53 км на ПнЗх від Луганська)	4–6 км на ПнЗх	чули	10	черга		великокаліберний кулемет	26.04, 12:38–12:50
	4–6 км на ПнЗх	чули	1	вибух	невизначеного походження	Н/Д	26.04, 12:38–12:50



