

Щоденний звіт № 90/2020

від 16 квітня 2020 року¹

Короткий виклад

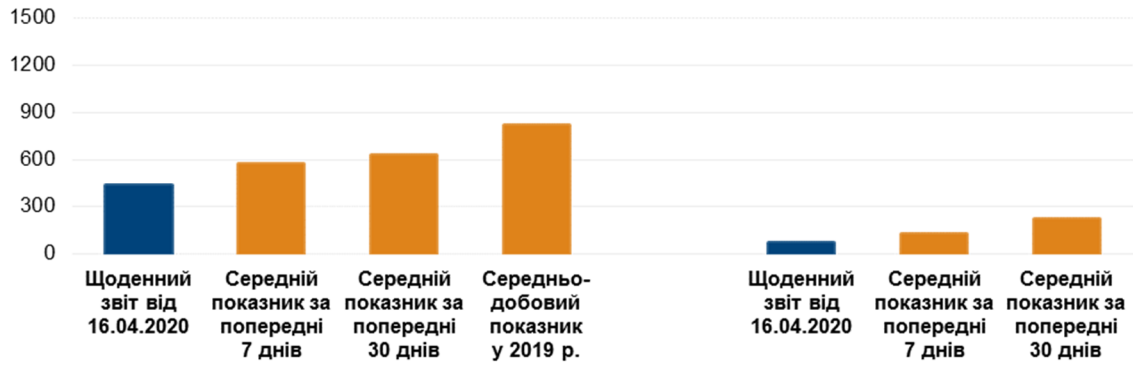
- Місія констатувала збільшення кількості порушень режиму припинення вогню в Донецькій області та зменшення кількості таких порушень у Луганській області, якщо порівнювати з попереднім звітним періодом.
- Члени збройних формувань як і раніше відмовляли патрулям СММ у доступі до непідконтрольних урядові районів на блокпості біля Верхньошироківського в Донецькій області та на блокпості південніше мосту біля Станиці Луганської в Луганській області*.
- Місія продовжила здійснювати моніторинг розведення сил і засобів у районах Станиці Луганської, Золотого і Петрівського.
- СММ зафіксувала озброєння, розміщене з порушенням ліній відведення з обох боків лінії зіткнення.
- Місія сприяла встановленню локального режиму припинення вогню і здійснювала моніторинг його дотримання для уможливлення здійснення ремонту, технічного обслуговування та облаштування об'єктів цивільної інфраструктури з обох боків лінії зіткнення, а також для уможливлення проведення робіт із розмінування, зокрема на цвинтарях у підконтрольних урядові районах Донецької та Луганської областей.
- СММ і далі спостерігала за ситуацією, у якій на тлі спалаху COVID-19 опинилося цивільне населення, зокрема на контрольних пунктах в'їзду-виїзду та відповідних блокпостах у Донецькій і Луганській областях.
- Команда Місії відвідала пункт пропуску на кордоні в непідконтрольному урядові районі Донецької області.
- Патрулі СММ і далі стикалися з обмеженнями свободи пересування в Донецькій і Луганській областях*.

¹ На основі інформації, що надійшла від моніторингових команд станом на 19:30 15 квітня 2020 року (за східноєвропейським літнім часом).

Порушення режиму припинення вогню²

Кількість зафіксованих порушень режиму припинення вогню³

Кількість зафіксованих вибухів⁴



² Більш детальну інформацію про всі випадки порушення режиму припинення вогню, а також мапи Донецької та Луганської областей, де відмічені всі місця, згадані у звіті, представлено у додатку. Упродовж звітного періоду камери СММ на шахті «Октябрська» не функціонували.

³ Зокрема вибухи.

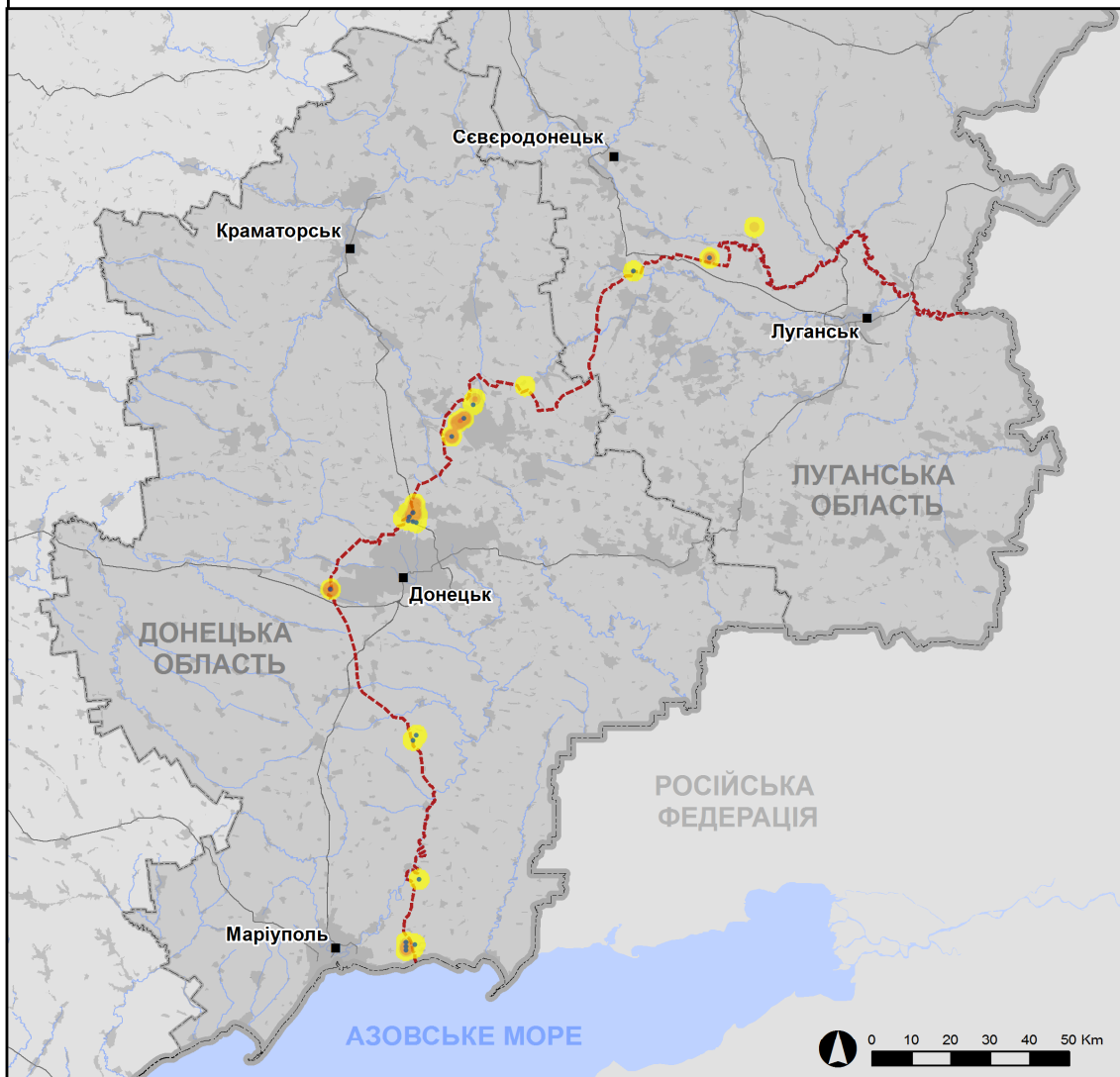
⁴ Зокрема внаслідок вогню з озброєння невстановленого типу.

Мапа із зафіксованими порушеннями режиму припинення вогню




Організація з безпеки та співробітництва в Європі
Спеціальна моніторингова місія в Україні

Зафіксовані СММ порушення режиму припинення вогню 15 квітня 2020 р.



Концентрація порушень режиму припинення вогню

-  Висока
- 
-  Низька
-  Вибух
-  Населений пункт
-  Лінія зіткнення (орієнт.)

Джерела: адміністративні кордони — УКГП ООН; дороги, річки — проект OpenStreetMap; море — VLIZ (2005).
Акваторії МГО, інше — ОБСЄ.

Система координат: WGS 1984 UTM Zone 37N

Ця мапа надається винятково для наочності.
Відсутність помилок у мапі не гарантується,
а її зміст не означає, що СММ ОБСЄ
затверджує або ухвалює офіційний статус мапи.

© СММ ОБСЄ 2019 Не дозволяється використовувати,
копіювати, відтворювати, передавати, транслювати,
продавати, ліцензувати або застосовувати
без попереднього дозволу з боку ОБСЄ
у письмовому вигляді.
Створено: 16/04/2020

У Донецькій області Місія констатувала збільшення кількості порушень режиму припинення вогню, тимчасом зафіксувавши аналогічну кількість вибухів (57), якщо порівнювати з [попереднім звітним періодом](#) (65 вибухів). Більшість порушень режиму припинення вогню, зокрема більшість вибухів, зафіксовано в районах на захід і північний захід від н. п. Горлівка (непідконтрольний урядові, 39 км на північний схід від Донецька), у межах 5 км від Донецької фільтрувальної станції (ДФС; 15 км на північ від Донецька) та в районах на північний схід від н. п. Мар'їнка (підконтрольний урядові, 23 км на південний захід від Донецька).

У Луганській області СММ констатувала зменшення кількості порушень режиму припинення вогню, також зафіксувавши менше вибухів (10), якщо порівнювати з [попереднім звітним періодом](#) (30 вибухів). Майже всі порушення режиму припинення вогню, зокрема 9 вибухів, зафіксовано в районах на південь від н. п. Кримське (підконтрольний урядові, 42 км на північний захід від Луганська).

Члени збройних формувань як і раніше відмовлялися патрулям СММ у доступі на блокпостах уздовж лінії зіткнення в Донецькій і Луганській областях

Члени збройних формувань як і раніше відмовлялися патрулям СММ у доступі на блокпостах уздовж офіційних дорожніх коридорів у Донецькій і Луганській областях. Ці обмеження перешкоджають виконанню мандата СММ⁵.

На блокпості збройних формувань південніше мосту біля Станиці Луганської (15 км на північний схід від Луганська) 2 члени збройних формувань відмовили патрулю СММ у проході до непідконтрольних урядові районів, пояснивши це тим, що блокпост закритий через карантинні обмеження, пов'язані з COVID-19 (див. [Оперативний звіт СММ № 13/2020](#))*.

На блокпості приблизно за 600 м на захід від н. п. Верхньошироківське (кол. Октябр; непідконтрольний урядові, 85 км на південь від Донецька) 2 члени збройних формувань відмовили патрулю Місії у проїзді до непідконтрольних урядові районів, пояснивши це тим, що блокпост закритий через карантинні обмеження, пов'язані з COVID-19 (див. [Оперативний звіт СММ № 13/2020](#))*.

Ділянки розведення в районах Станиці Луганської, Золотого й Петрівського⁶

14 квітня за межами ділянки розведення в районі н. п. Станиця Луганська (підконтрольний урядові, 16 км на північний схід від Луганська), приблизно за 15 м від її північного краю, безпілотний літальний апарат (БПЛА) СММ малого радіуса дії виявив нещодавно викопане продовження (завдовжки 20 м) наявної траншейної системи, яке, за оцінкою, належало Збройним Силам України (не зафіксоване за даними спостереження від 8 квітня). За межами ділянки розведення БПЛА також зафіксував бронетранспортер (ймовірно БТР-3Е) у житловому районі Станиці Луганської (для отримання детальнішої інформації див. таблицю нижче).

⁵ Місія почала стикатися з регулярними недопусками під час спроб перетину до непідконтрольних урядові районів на блокпостах збройних формувань у Донецькій області з 21 березня та в Луганській області з 23 березня. Детальнішу інформацію див. у щоденних та оперативних звітах СММ.

⁶ Розведення передбачено Рамковим рішенням Тристоронньої контактної групи про розведення сил і засобів від 21 вересня 2016 року.

Упродовж дня 15 квітня в межах ділянки розведення спостерігачі бачили члена збройних формувань (з нарукавною пов'язкою з написом «СЦКК») між новим прольотом мосту біля Станиці Луганської та блокпостом збройних формувань південніше мосту.

Увечері 14 квітня на ділянці розведення в районі н. п. **Золоте** (підконтрольний урядові, 60 км на захід від Луганська) БПЛА СММ дальнього радіуса дії виявив 8 осіб із 2 собаками на трьох колишніх позиціях Збройних сил України південніше залізничних колій, що проходять на схід від автошляху Т1316, або поблизу цих позицій (для ознайомлення з попередніми спостереженнями див. [Щоденний звіт СММ від 11 квітня 2020 року](#)).

Увечері 14 квітня камера СММ у Золотому зафіксувала 1 вибух невизначеного походження та 2 невизначені боєприпаси — усі в межах 3–5 км на схід (за оцінкою, поза ділянкою розведення, але в межах 5 км від її краю).

Упродовж дня 15 квітня спостерігачі бачили 4 членів збройних формувань (з нарукавними пов'язками з написом «СЦКК») неподалік південного краю ділянки розведення.

Уночі з 14 на 15 квітня камера СММ, установлена за 2 км на схід від н. п. Богданівка (підконтрольний урядові, 41 км на південний захід від Донецька), зафіксувала 1 вибух (оцінений як розрив снаряда) й 1 невизначений боєприпас — усі орієнтовно за 3–5 км на східно-південний схід і південно-південний схід — встановити, на ділянці розведення в районі н. п. **Петрівське** (непідконтрольний урядові, 41 км на південь від Донецька) чи за її межами, не вдалося. Ця камера також зафіксувала 1 вибух невизначеного походження на відстані приблизно 3–4 км на південний схід (за оцінкою, поза ділянкою розведення, але в межах 5 км від її краю).

Упродовж дня 15 квітня, патрулюючи у двох місцях поблизу ділянки розведення, патрулі Місії відзначили там спокійну ситуацію.

Відведення озброєння

СММ продовжувала здійснювати моніторинг відведення озброєння, передбаченого Меморандумом, а також Комплексом заходів і Доповненням до нього. Місія зафіксувала протитанковий керований ракетний комплекс, зенітний ракетний комплекс і танк у підконтрольних урядові районах, а також протитанкову гармату в непідконтрольному урядові районі — усі були розміщені з порушенням ліній відведення (для отримання детальнішої інформації див. таблиці нижче).

Ознаки військової присутності та присутності військового типу в зоні безпеки⁷

СММ зафіксувала бойові броньовані машини в зоні безпеки з обох боків лінії зіткнення, зокрема в межах житлових районів (для отримання детальнішої інформації див. таблицю нижче).

Міни поблизу Молодіжного

⁷ Згадана у цьому розділі техніка не підпадає під дію Мінських угод щодо відведення озброєння.

14 квітня приблизно за 2,5 км на південний захід від н. п. Молодіжне (непідконтрольний урядові, 63 км на захід від Луганська) БПЛА СММ малого радіуса дії [знову](#) зафіксував протипіхотну міну (ймовірно МОН-100 або МОН-200), що лежала на тильному боці приблизно за 10 м на північ від автошляху Т0504, який веде від Молодіжного до н. п. Попасна (підконтрольний урядові, 69 км на захід від Луганська). Приблизно за 50 м на схід від цієї міни, на північному краї автошляху Т0504, цей БПЛА вперше зафіксував групу предметів (за оцінкою, невибухлі боєприпаси), що лежали поряд із бліндажу збройних формувань. Приблизно за 700 м далі на південний схід БПЛА також виявив щонайменше 40 протитанкових мін у полі за 40 м на південь від того ж автошляху. За оцінкою, усі міни належали збройним формуванням (для ознайомлення з попередніми спостереженнями в цьому районі див. [Щоденний звіт СММ від 30 березня 2020 року](#)).

Зусилля СММ зі сприяння проведенню робіт із розмінування, а також уможливленню ремонту та функціонування життєво важливих об'єктів цивільної інфраструктури

Місія сприяла встановленню локального режиму припинення вогню та здійснювала моніторинг його дотримання для уможливлення видалення рослинності, огляду та технічного обслуговування залізничних колій біля н. п. Вільхове (підконтрольний урядові, 22 км на північний схід від Луганська), для проведення ремонтних робіт на об'єктах водної інфраструктури поблизу н. п. Паньківка (непідконтрольний урядові, 16 км на північ від Луганська), поблизу н. п. Раївка (непідконтрольний урядові, 16 км на північний захід від Луганська) та поблизу н. п. Золоте-5 (Михайлівка; непідконтрольний урядові, 58 км на захід від Луганська), облаштування лінії електропередачі неподалік від контрольного пункту в'їзду-виїзду (КПВВ) біля н. п. Майорськ (підконтрольний урядові, 45 км на північний схід від Донецька), а також для уможливлення проведення робіт із розмінування в н. п. Красний Яр (непідконтрольний урядові, 12 км на північний схід від Луганська).

СММ також здійснювала моніторинг дотримання локального режиму припинення вогню для уможливлення проведення робіт із розмінування на (сукупно 10) цвинтарях неподалік підконтрольних урядові н. п. Троїцьке (69 км на захід від Луганська), н. п. Приморське (102 км на південь від Донецька), н. п. Піонерське (101 км на південь від Донецька), н. п. Виноградне (101 км на південь від Донецька), н. п. Лебединське (99 км на південь від Донецька) і н. п. Гнутове (90 км на південь від Донецька), а також у н. п. Талаківка (90 км на південь від Донецька).

Місія і далі сприяла забезпеченню функціонування ДФС. 15 квітня, патрулюючи в трьох місцях неподалік ДФС, спостерігачі чули вибух (оцінений як розрив снаряда), а також черги та постріли з великокаліберного кулемета (усе, за оцінкою, у межах 5 км від ДФС) попри надані гарантії безпеки щодо дотримання локального режиму припинення вогню.

Ситуація, у якій опинилося цивільне населення, та заходи з протидії спалаху COVID-19 на КПВВ і відповідних блокпостах

У Донецькій області СММ констатувала, що КПВВ неподалік Майорська та Гнутового, а також відповідний блокпост збройних формувань біля Верхньошироківського як раніше були закриті*.

У Луганській області команда Місія констатувала, що КПВВ у Станиці Луганській і відповідний блокпост збройних формувань південніше мосту поблизу Станиці Луганської як і раніше закриті.

Прикордонні райони, які не контролюються урядом

Упродовж близько 2 годин спостереження в пункті пропуску на кордоні поблизу н. п. Успенка (73 км на південний схід від Донецька) команда Місії бачила, що в Україну в'їхали 12 автомобілів (зокрема 10 із табличками «ДНР») та увійшли 25 пішоходів (18 жінок і 7 чоловіків різного віку). За той самий час з України виїхали 5 автомобілів і 7 тентованих вантажівок (усі з табличками «ДНР»). Спостерігачі бачили, що члени збройних формувань у захисному одязі здійснювали дезінфекцію усіх транспортних засобів, що виїжджали з України.

Місія продовжувала стежити за ситуацією в Херсоні, Одесі, Львові, Івано-Франківську, Харкові, Дніпрі, Чернівцях і Києві.

***Обмеження свободи пересування та інші перешкоди у виконанні мандата СММ**

Робота з моніторингу та свобода пересування СММ обмежені загрозами у сфері безпеки, включаючи ризики, пов'язані з наявністю мін і невибухлих боєприпасів, а також іншими перешкодами, які щодня змінюються. Мандат СММ передбачає вільний і безпечний доступ по всій Україні. Усі підписанти Комплексу заходів погодилися з необхідністю вільного та безпечного доступу, а також із тим, що обмеження свободи пересування СММ є порушенням і що на такі порушення необхідно швидко реагувати. Вони також дійшли згоди, що Спільний центр з контролю та координації (СЦКК) повинен сприяти такому реагуванню та здійснювати загальну координацію робіт з розмінування. Однак збройні формування в окремих районах Донецької та Луганської областей часто відмовляють СММ у доступі до районів, прилеглих до непідконтрольних урядові ділянок кордону України (наприклад, див. [Щоденний звіт СММ від 28 березня 2020 року](#)). Діяльність СММ у Донецькій та Луганській областях, як і раніше, залишалася обмеженою після того, як [23 квітня 2017 року поблизу Пришиба стався інцидент, який призвів до загибелі людини](#). Унаслідок цього спроможність Місії вести спостереження залишалася обмеженою.

Заборона доступу:

- На блокпості збройних формувань південніше мосту біля Станиці Луганської (15 км на північний схід від Луганська) 2 члени збройних формувань відмовили патрулю Місії у проході до непідконтрольних урядові районів, пояснивши це тим, що блокпост закритий через карантинні обмеження, пов'язані з COVID-19. Вони додали, що з тієї ж причини патрулям СММ також не дозволено здійснювати перетин у протилежному напрямку (див. [Оперативний звіт СММ № 13/2020](#)).
- На блокпості приблизно за 600 м на захід від н. п. Верхньошироківське (кол. Октябр; непідконтрольний урядові, 85 км на південь від Донецька) 2 члени збройних формувань відмовили патрулю Місії у проїзді до непідконтрольних урядові районів, пояснивши це тим, що блокпост закритий через карантинні обмеження, пов'язані з COVID-19 (див. [Оперативний звіт СММ № 13/2020](#)).

Регулярні обмеження на ділянках розведення сил і засобів і через міні/невибухлі боєприпаси:

- Не здійснивши суцільного розмінування і вилучення невибухлих боєприпасів та інших перешкод, сторони і далі відмовляли СММ у необмеженому доступі, а також у можливості пересуватися окремими дорогами, які раніше були визначені як важливі для здійснення Місією ефективного моніторингу та для пересування цивільних осіб.

Доступ за умови:

- На блокпості збройних формувань на південному краю ділянки розведення в районі Золотого член збройних формувань сказав співробітникам Місії, що якщо вони проїдуть до підконтрольних урядові районів, то їм доведеться пройти 10-денний карантин при поверненні до непідконтрольних урядові районів. Патруль СММ не проїхав до підконтрольних урядові районів.
- Неподалік позиції військового типу збройних формувань, розміщеної на автошляху Т0504 поблизу н. п. Молодіжне (непідконтрольний урядові, 63 км на захід від Луганська), озброєний член збройних формувань [знову](#) сказав співробітникам Місії, що якщо вони проїдуть до підконтрольних урядові районів, то їм доведеться пройти 10-денний карантин при поверненні до непідконтрольних урядові районів. Патруль СММ не проїхав до підконтрольних урядові районів.

Інші перешкоди:

- Увечері 14 квітня під час польоту над підконтрольними урядові районами поблизу н. п. Часів Яр (62 км на північ від Донецька) та н. п. Золоте-4 (Родіна; 59 км на захід від Луганська) БПЛА СММ дальнього радіуса дії зазнав впливу перешкод сигналу GPS (за оцінкою, ймовірно внаслідок глушіння)⁸.

⁸ Перешкоди сигналу могли створювати з будь-якого місця в радіусі кількох кілометрів від місцеположення БПЛА.

Таблиця озброєння

Озброєння, розміщене з порушенням ліній відведення

Дата	К-ть одиниць озброєння	Вид озброєння	Місце	Джерело спостереження
підконтрольні уряду райони				
14.04.2020	1	протитанковий ракетний комплекс (9М113 «Конкурс», 135 мм)	поблизу н. п. Попасна (69 км на захід від Луганська)	БПЛА малого радіуса дії
	1	зенітний ракетний комплекс (9К33 «Оса»)	у н. п. Відродження (66 км на північний схід від Донецька), стояв(-ла) між житловими будинками	БПЛА дальнього радіуса дії
	3	танк (ймовірно Т-64)	поблизу н. п. Оріхове (57 км на північний захід від Луганська)	
непідконтрольні уряду райони				
14.04.2020	1	протитанкова гармата (МТ-12 «Рапіра», 100 мм)	поблизу н. п. Молодіжне (63 км на захід від Луганська)	БПЛА малого радіуса дії

Озброєння, розміщене за лініями відведення, але за межами виділених місць зберігання озброєння

Дата	К-ть одиниць озброєння	Вид озброєння	Місце	Джерело спостереження
підконтрольні уряду райони				
14.04.2020	10	танк (ймовірно Т-64)	на території військового об'єкта поблизу н. п. Підгородне (73 км на північ від Донецька)	БПЛА дальнього радіуса дії

Таблиця військової присутності та присутності військового типу у зоні безпеки⁹

Дата	К-ть	Вид	Місце	Джерело спостереження
підконтрольні уряду райони				
14.04.2020	1	бойова машина піхоти (ймовірно БМП-2)	у житловому районі поблизу н. п. Золоте (60 км на захід від Луганська)	БПЛА дальнього радіуса дії
	2	бойова броньована машина		
	2	бойова броньована машина (ймовірно типу БМП)	у житловому районі н. п. Біла Гора (54 км на північ від Донецька)	
	6	ймовірно бронетранспортер	у житловому районі н. п. Станція Луганська (16 км на північний схід від Луганська)	
	1	бронетранспортер (ймовірно БТР-3Е)		
-	нове продовження траншеї (протяжністю 20 м)		БПЛА малого радіуса дії	
15.04.2020	1	броньована розвідувально-дозорна машина (БРДМ-2)	поблизу н. п. Кам'янка (20 км на північ від Донецька)	патруль
непідконтрольні уряду райони				
12.04.2020	2	бойова броньована машина	поблизу н. п. Пікузи (кол. Комінтернове; 92 км на південь від Донецька)	повітряне спостереження

⁹ Згадана у цьому розділі техніка не підпадає під дію Мінських угод щодо відведення озброєння.

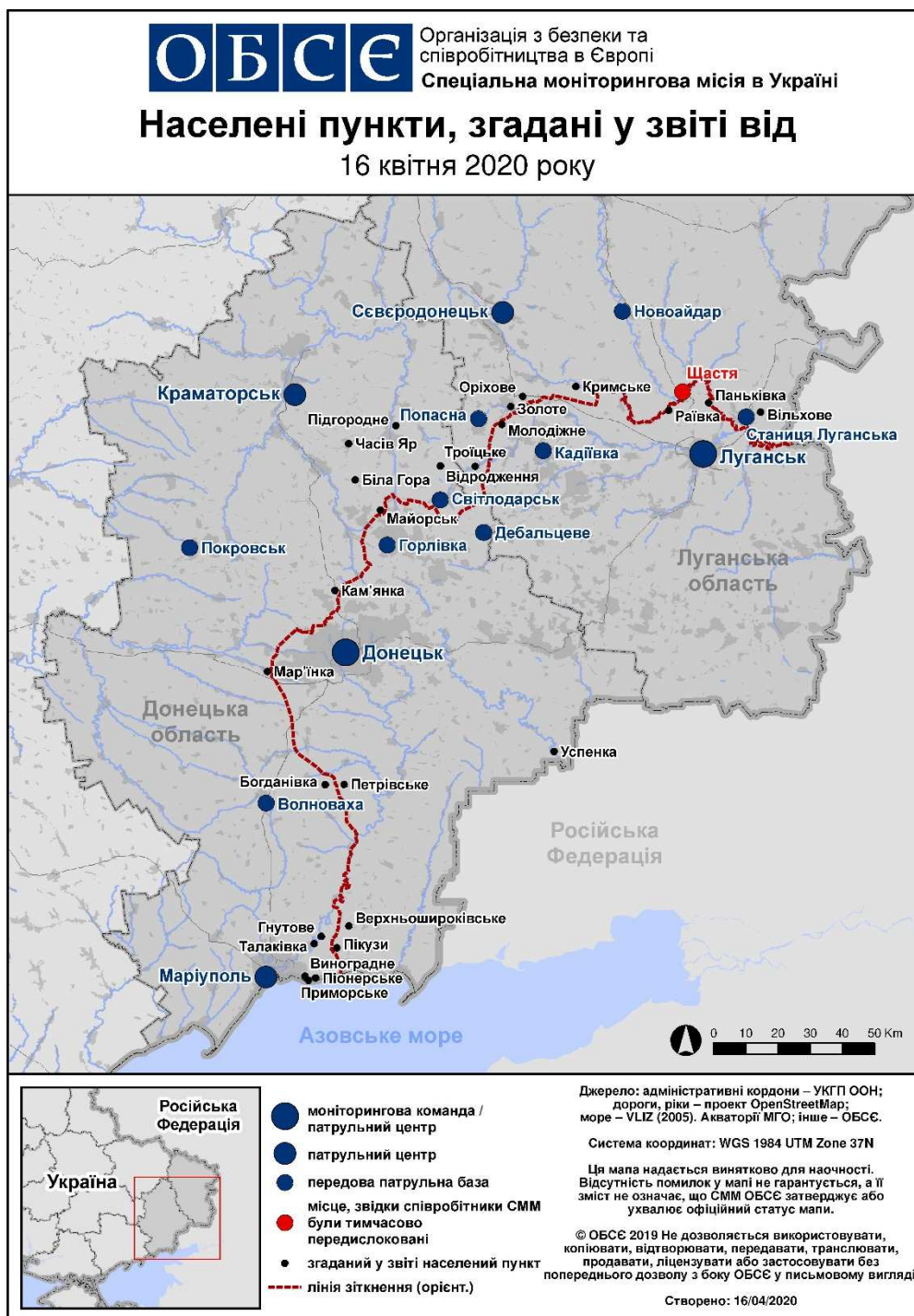
Таблиця порушень режиму припинення вогню станом на 15 квітня 2020 р.¹⁰

Місце розміщення СММ	Місце події	Спосіб	К-ть	Спостереження	Опис	Озброння	Дата, час
камера СММ у н. п. Авдіївка (підконтрольний уряду, 17 км на Пн від Донецька)	2-3 км на ПдСх	зафіксувала	1	Н/Д боєприпас	ПдПдЗх-ПнПнСх	Н/Д	14.04, 22:49
	2-3 км на ПдСх	зафіксувала	5	Н/Д боєприпас	ПдПдЗх-ПнПнСх	Н/Д	14.04, 23:34
	3-4 км на СхПдСх	зафіксувала	1	вибух	невизначеного походження	Н/Д	14.04, 23:34
	2-4 км на Сх	зафіксувала	1	Н/Д боєприпас	Пн-Пд	Н/Д	15.04, 00:04
	2-4 км на Сх	зафіксувала	1	Н/Д боєприпас	Пн-Пд	Н/Д	15.04, 00:05
камера СММ за 2 км на Сх від н. п. Богданівка (підконтрольний уряду, 41 км на ПдЗх від Донецька)	3-4 км на ПдСх	зафіксувала	1	вибух	невизначеного походження (за оцінкою, за межами ділянки розведення)	Н/Д	15.04, 00:26
	3-5 км на СхПдСх	зафіксувала	1	Н/Д боєприпас	ПнПнСх-ПдПдЗх (визначити, на ділянці розведення чи за її межами, не вдалося)	Н/Д	15.04, 00:32
	3-5 км на СхПдСх	зафіксувала	1	вибух	розрив (визначити, на ділянці розведення чи за її межами, не вдалося)	Н/Д	15.04, 00:32
камера СММ у н. п. Чермалик (підконтрольний уряду, 77 км на Пд від Донецька)	3-5 км на ПдСх	зафіксувала	1	вибух	невизначеного походження	Н/Д	15.04, 01:13
камера СММ на Донецькій фільтрувальній станції (15 км на Пн від Донецька)	2-4 км на Пд	зафіксувала	1	Н/Д боєприпас	ПнЗх-ПдСх	Н/Д	14.04, 20:29
	0,5-1 км на Пд	зафіксувала	2	Н/Д боєприпас	Зх-Сх	Н/Д	14.04, 21:15
	2-4 км на ПдПдЗх	зафіксувала	1	вибух	невизначеного походження	Н/Д	14.04, 22:44
	2-4 км на ПдПдЗх	зафіксувала	1	Н/Д боєприпас	ЗхПнЗх-СхПдСх	Н/Д	14.04, 23:03
	0,5-1 км на Пд	зафіксувала	9	Н/Д боєприпас	Сх-Зх	Н/Д	15.04, 00:00
	2-4 км на Пд	зафіксувала	1	вибух	невизначеного походження	Н/Д	15.04, 00:00
	0,5-1 км на Пд	зафіксувала	1	Н/Д боєприпас	ПнЗх-ПдСх	Н/Д	15.04, 00:04
	1-3 км на Пд	зафіксувала	2	Н/Д боєприпас	ЗхПнЗх-СхПдСх	Н/Д	15.04, 00:05
	1-2 км на Пд	зафіксувала	1	спалах дульного полум'я		Н/Д	15.04, 00:05
	1-2 км на Пд	зафіксувала	3	Н/Д боєприпас	Сх-Зх	Н/Д	15.04, 00:06
	1-2 км на Пд	зафіксувала	2	спалах дульного полум'я		Н/Д	15.04, 00:06
	0,5-1 км на Пд	зафіксувала	4	Н/Д боєприпас	Сх-Зх	Н/Д	15.04, 00:07
	0,5-1 км на Пд	зафіксувала	1	вибух	невизначеного походження	Н/Д	15.04, 00:08
	0,5-1 км на Пд	зафіксувала	3	вибух	невизначеного походження	Н/Д	15.04, 00:09
	0,5-1 км на Пд	зафіксувала	12	Н/Д боєприпас	Сх-Зх	Н/Д	15.04, 00:46
	1-2 км на Пд	зафіксувала	4	спалах дульного полум'я		Н/Д	15.04, 00:47
	1-2 км на Пд	зафіксувала	1	спалах дульного полум'я		Н/Д	15.04, 00:47
	0,5-1 км на Пд	зафіксувала	1	вибух	розрив (після попередньої події)	Н/Д	15.04, 00:47
	0,5-1 км на ПдПдЗх	зафіксувала	1	Н/Д боєприпас	Сх-Зх	Н/Д	15.04, 00:52
	0,5-1 км на Пд	зафіксувала	1	Н/Д боєприпас	ПнЗх-ПдСх	Н/Д	15.04, 00:57
камера СММ на КПВВ у н. п. Мар'їнка (підконтрольний уряду, 23 км на ПдЗх від Донецька)	2-4 км на ПнПнСх	зафіксувала	33	Н/Д боєприпас	Сх-Зх	Н/Д	14.04, 20:43
	2-4 км на ПнПнСх	зафіксувала	1	вибух	невизначеного походження	Н/Д	14.04, 20:43
	2-4 км на ПнПнСх	зафіксувала	12	Н/Д боєприпас	Сх-Зх	Н/Д	14.04, 20:44
	2-4 км на ПнПнСх	зафіксувала	15	Н/Д боєприпас	Сх-Зх	Н/Д	14.04, 20:44
	2-4 км на ПнПнСх	зафіксувала	6	Н/Д боєприпас	Сх-Зх	Н/Д	14.04, 20:45
	2-4 км на ПнПнСх	зафіксувала	6	Н/Д боєприпас	Сх-Зх	Н/Д	14.04, 20:54
	2-4 км на ПнПнСх	зафіксувала	6	Н/Д боєприпас	Сх-Зх	Н/Д	14.04, 20:54
камера СММ за 1 км на ПдЗх від н. п. Широкине (100 км на Пд від Донецька)	3-5 км на Пн	зафіксувала	4	Н/Д боєприпас	Сх-Зх	Н/Д	14.04, 20:35
	3-5 км на Пн	зафіксувала	4	вибух	невизначеного походження	Н/Д	14.04, 20:36
	3-5 км на Пн	зафіксувала	2	Н/Д боєприпас	Сх-Зх	Н/Д	14.04, 20:38
	3-5 км на Пн	зафіксувала	3	Н/Д боєприпас	Сх-Зх	Н/Д	14.04, 20:56
	3-5 км на Пн	зафіксувала	2	Н/Д боєприпас	Сх-Зх	Н/Д	14.04, 21:00
	3-5 км на Пн	зафіксувала	5	Н/Д боєприпас	Сх-Зх	Н/Д	14.04, 21:01
	3-5 км на Пн	зафіксувала	2	Н/Д боєприпас	Зх-Сх	Н/Д	14.04, 21:03

¹⁰ У таблиці вказані лише ті інциденти, які спостерігачі СММ бачили особисто чи які були зафіксовані камерами СММ, а також ті випадки, які СММ оцінює як навчання з бойовою стрільбою, контрольовані вибухи і т.д. Зазначені деталі, а саме: відстань, напрямок, тип зброї і т. д., базуються на оцінках, зроблених спостерігачами на місцях та спеціалістами з технічного моніторингу і необов'язково завжди є точними. Напис «невідомо» (Н/Д) означає, що СММ не змогла підтвердити таку інформацію у зв'язку з відстанню, погодними умовами, технічними обмеженнями та/або з інших причин. Одні і ті ж самі, за оцінкою СММ, порушення режиму припинення вогню, зафіксовані паралельно декількома патрулями/камерами, відображаються у таблиці лише один раз.

Місце розміщення СММ	Місце події	Спосіб	К-ть	Спостереження	Опис	Озброєння	Дата, час
	5–7 км на Пн	зафіксувала	2	освітлювальна ракета	випущена(-й) угору	Н/Д	14.04, 21:31
	5–7 км на Пн	зафіксувала	1	вибух	невизначеного походження	Н/Д	14.04, 21:31
	5–7 км на ПнПнСх	зафіксувала	1	вибух	невизначеного походження	Н/Д	14.04, 21:57
	5–7 км на Пн	зафіксувала	2	вибух	невизначеного походження	Н/Д	14.04, 22:00
	4–6 км на Пн	зафіксувала	1	вибух	невизначеного походження	Н/Д	14.04, 22:01
	4–6 км на Пн	зафіксувала	1	Н/Д боєприпас	Сх–Зх	Н/Д	14.04, 23:57
	4–6 км на Пн	зафіксувала	10	Н/Д боєприпас	Сх–Зх	Н/Д	14.04, 23:58
	4–6 км на ПнПнСх	зафіксувала	3	Н/Д боєприпас	Зх–Сх	Н/Д	15.04, 00:13
	4–6 км на Пн	зафіксувала	1	вибух	невизначеного походження	Н/Д	15.04, 00:26
	4–6 км на ПнПнСх	зафіксувала	1	Н/Д боєприпас	Зх–Сх	Н/Д	15.04, 01:34
	5–7 км на Пн	зафіксувала	3	Н/Д боєприпас	ПдСх–ПнЗх	Н/Д	15.04, 02:51
5–7 км на Пн	зафіксувала	1	вибух	невизначеного походження	Н/Д	15.04, 04:07	
камера СММ у н. п. Світлодарськ (підконтрольний уряду, 57 км на ПнСх від Донецька)	2–4 км на ЗхПдЗх	зафіксувала	1	Н/Д боєприпас	ПнПнСх–ПдПдЗх	Н/Д	15.04, 02:56
приблизно 1 км на ПнЗх від залізничного вокзалу в н. п. Ясинувата (непідконтрольний уряду, 16 км на ПнСх від Донецька)	1–2 км на ПдЗх	чули	9	постріл	у межах 5 км від ДФС	Н/Д	15.04, 09:50
	2–3 км на ПнЗх	чули	9	черга	у межах 5 км від ДФС	великокаліберний кулемет	15.04, 13:50–14:00
	2–3 км на ПнЗх	чули	4	черга	у межах 5 км від ДФС	великокаліберний кулемет	15.04, 14:03–14:08
	2–3 км на ПнЗх	чули	13	черга	у межах 5 км від ДФС	великокаліберний кулемет	15.04, 14:17–14:32
	2–3 км на ПнЗх	чули	2	черга	у межах 5 км від ДФС	великокаліберний кулемет	15.04, 14:45
2–3 км на ПнЗх	чули	4	постріл	у межах 5 км від ДФС	великокаліберний кулемет	15.04, 14:50	
залізничний вокзал у н. п. Ясинувата (непідконтрольний уряду, 16 км на ПнСх від Донецька)	2–4 км на ПдЗх	чули	1	вибух	невизначеного походження (у межах 5 км від ДФС)	Н/Д	15.04, 10:12
ПдСх частина н. п. Авдіївка (підконтрольний уряду, 17 км на Пн від Донецька)	1–3 км на ПдСх	чули	3	черга	у межах 5 км від ДФС	великокаліберний кулемет	15.04, 10:15
н. п. Горлівка (непідконтрольний уряду, 39 км на ПнСх від Донецька)	4–6 км на Зх	чули	21	вибух	невизначеного походження	Н/Д	14.04, 19:35–19:42
	4–6 км на Зх	чули		постріл	численні	стрілецька зброя	14.04, 19:35–19:42
	4–6 км на ПнЗх	чули	50	черга		стрілецька зброя	14.04, 22:00–23:30
	4–6 км на ПнПнЗх	чули	35	черга		великокаліберний кулемет	14.04, 22:00–23:30
4–6 км на ПнПнЗх	чули	10	вибух	невизначеного походження	Н/Д	14.04, 22:30–23:30	
приблизно 6 км на Пн від н. п. Горлівка (непідконтрольний уряду, 39 км на ПнСх від Донецька)	3–4 км на ПнПнЗх	чули	15	черга		великокаліберний кулемет	15.04, 09:10–09:12
	2–3 км на ПнЗх	чули	2	вибух	невизначеного походження	Н/Д	15.04, 14:08
камера СММ у н. п. Золоте (підконтрольний уряду, 60 км на Зх від Луганська)	3–5 км на Сх	зафіксувала	1	вибух	невизначеного походження (за оцінкою, за межами ділянки розведення)	Н/Д	14.04, 23:43
	3–5 км на Сх	зафіксувала	2	Н/Д боєприпас	за оцінкою, за межами ділянки розведення	Н/Д	14.04, 23:44
н. п. Кряківка (підконтрольний уряду, 38 км на ПнЗх від Луганська)	7–10 км на ПдЗх	чули	9	вибух	невизначеного походження	Н/Д	15.04, 11:12–11:25
	7–10 км на ПдЗх	чули	16	постріл		Н/Д	15.04, 11:12–11:25
1 км на Пн від н. п. Трьохізбенка (підконтрольний уряду, 32 км на ПнЗх від Луганська)	1–3 км на Пн	чули	12	постріл	невизначеного походження	стрілецька зброя	15.04, 11:55–12:05

Мапа Донецької та Луганської областей¹¹



¹¹ За рішенням Постійної ради №1117 від 21 березня 2014 року, СММ базується в десяти містах на всій території України (Херсон, Одеса, Львів, Івано-Франківськ, Харків, Донецьк, Дніпро, Чернівці, Луганськ і Київ). Ця мапа східної України призначена для ілюстративних цілей. На ній вказані населені пункти, згадані у звіті, а також ті, де є офіси СММ (моніторингові команди, патрульні центри і передові патрульні бази) в Донецькій і Луганській областях. (Червоним кольором виділено передову патрульну базу, з якої співробітники СММ були тимчасово передислоковані починаючи з 27 вересня 2016 року згідно з рекомендаціями експертів із безпеки з деяких держав-учасниць ОБСЕ та з урахуванням вимог СММ щодо безпеки. Місія використовує ці приміщення у світлу пору доби, а також патрулює в цьому населеному пункті вдень).