

Щоденний звіт № 86/2020

від 11 квітня 2020 року¹

Короткий виклад

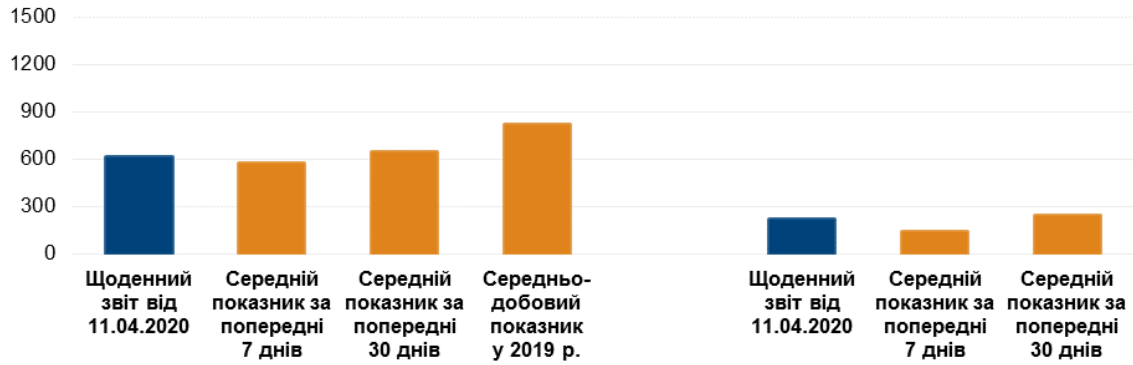
- СММ констатувала зменшення кількості порушень режиму припинення вогню в Донецькій області та збільшення кількості таких порушень у Луганській області, якщо порівнювати з попереднім звітним періодом.
- Члени збройних формувань як і раніше відмовляли патрулям СММ у проїзді до непідконтрольних урядові районів на блокпості біля Горлівки в Донецькій області і до підконтрольних урядові районів на блокпості на південь від мосту біля Станиці Луганської в Луганській області*.
- Місія продовжила здійснювати моніторинг на ділянках розведення сил і засобів у районах Станиці Луганської, Золотого та Петрівського. Співробітники Місії бачили двох осіб поблизу колишніх військових позицій на ділянках розведення в районах Золотого та Петрівського, а також зафіксували міни на ділянці розведення в районі Петрівського.
- Спостерігачі вперше побачили протипіхотні міни в полі на північ від ділянки розведення в районі Петрівського.
- Члени патруля Місії зафіксували озброєння, розміщене із порушенням ліній відведення з обох боків лінії зіткнення в Донецькій та Луганській областях.
- Місія сприяла встановленню локального режиму припинення вогню і здійснювала моніторинг його дотримання для уможливлення здійснення ремонту, технічного обслуговування та облаштування об'єктів цивільної інфраструктури з обох боків лінії зіткнення, а також для уможливлення проведення робіт із розмінування.
- СММ і далі спостерігала за ситуацією, у якій на тлі спалаху COVID-19 опинилося цивільне населення, зокрема на контрольних пунктах в'їзду-виїзду та відповідних блокпостах у Донецькій та Луганській областях.
- Патрулі СММ і далі стикалися з обмеженнями свободи пересування в Донецькій та Луганській областях*.

¹ На основі інформації, що надійшла від моніторингових команд станом на 19:30 10 квітня 2020 року (за східноєвропейським літнім часом).

Порушення режиму припинення вогню²

Кількість зафіксованих порушень режиму припинення вогню³

Кількість зафіксованих вибухів⁴



² Більш детальну інформацію про всі випадки порушення режиму припинення вогню, а також мапи Донецької та Луганської областей, де відмічені всі місця, згадані у звіті, представлено у додатку. Упродовж звітного періоду камери СММ на шахті «Октябрська» та камера СММ у Золоте-3 (Стахановці) не функціонували.

³ Зокрема вибухи.

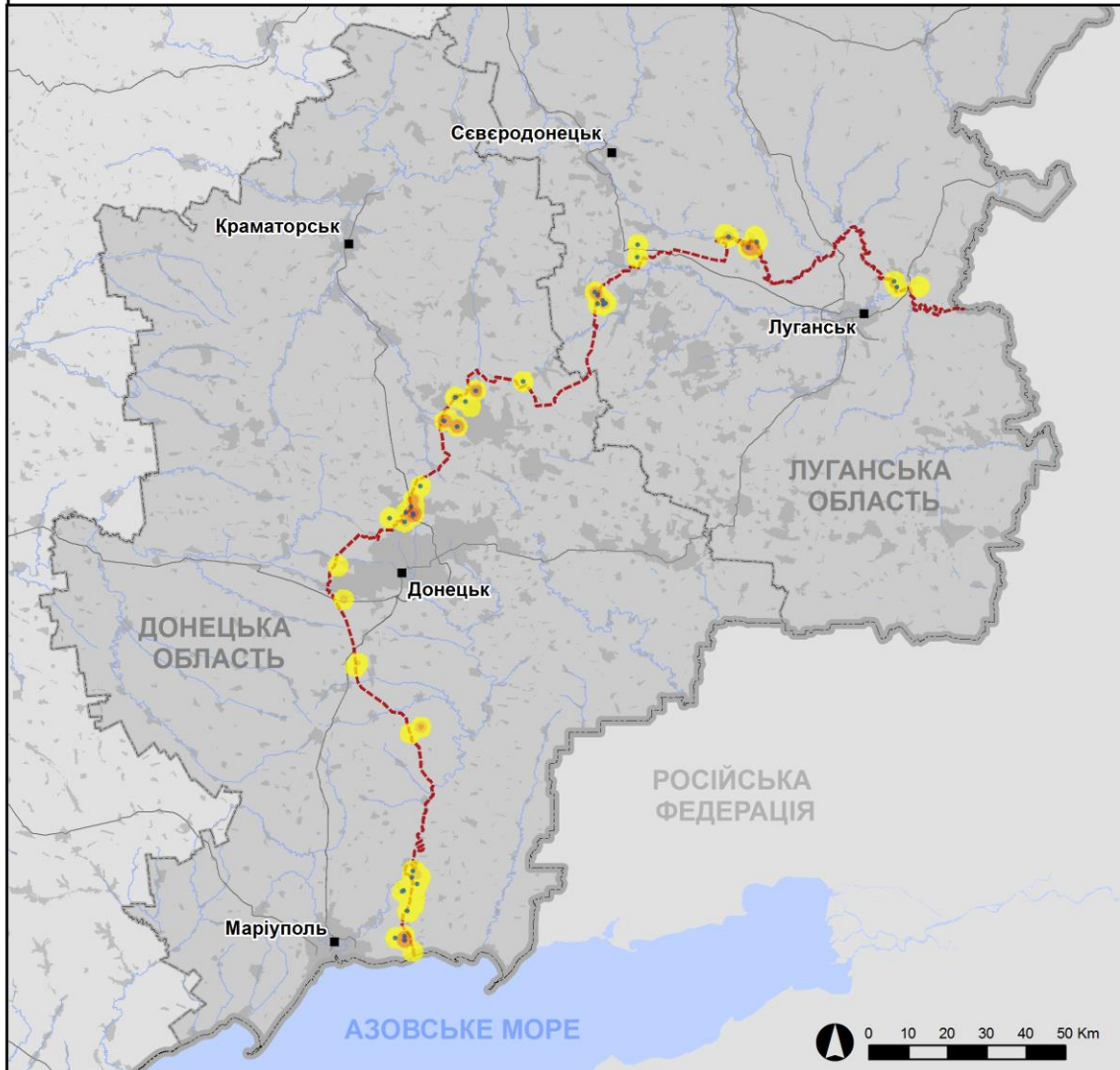
⁴ Зокрема внаслідок вогню з озброєння невстановленого типу.

Мапа із зафіксованими порушеннями режиму припинення вогню



Організація з безпеки та співробітництва в Європі
Спеціальна моніторингова місія в Україні

Зафіксовані СММ порушення режиму припинення вогню 10 квітня 2020 р.



Концентрація порушень режиму припинення вогню

- Висока
- Середня
- Низька
- Вибух
- Населений пункт
- Лінія зіткнення (орієнт.)

Джерела: адміністративні кордони — УКГП ООН; дороги, річки — проект OpenStreetMap; море — VLIZ (2005).
Акваторії МГО, інше — ОБСЄ.

Система координат: WGS 1984 UTM Zone 37N

Ця мапа надається винятково для наочності.
Відсутність помилок у мапі не гарантується,
а її зміст не означає, що СММ ОБСЄ
затверджує або ухвалює офіційний статус мапи.

© СММ ОБСЄ 2019 Не дозволяється використовувати,
копіювати, відтворювати, передавати, транслювати,
продавати, ліцензувати або застосовувати
без попереднього дозволу з боку ОБСЄ
у письмовому вигляді.
Створено: 11/04/2020

У Донецькій області Місія констатувала зменшення кількості порушень режиму припинення вогню, зафіксувавши більше вибухів (125), якщо порівнювати з [попереднім звітним періодом](#) (близько 100 вибухів). Більшість порушень режиму припинення вогню зафіксовано в районах на південний захід від н. п. Ясинувата (непідконтрольний урядові, 16 км на північний схід від Донецька), на північ від н. п. Широкине (підконтрольний урядові, 100 км на південь від Донецька) та в районах на захід від н. п. Горлівка (непідконтрольний урядові, 39 км на північний схід від Донецька), де було зафіксовано приблизно 75 вибухів (за оцінкою, постріли з озброєння невстановленого типу та подальші розриви).

У Луганській області СММ констатувала збільшення кількості порушень режиму припинення вогню, зафіксувавши також більше вибухів (90), якщо порівнювати з [попереднім звітним періодом](#) (12 вибухів). Більшість порушень режиму припинення вогню, зокрема більшість вибухів, зафіксовано в районах на північний захід від н. п. Красний Лиман (непідконтрольний урядові, 30 км на північний захід від Луганська) та на південний схід від н. п. Попасна (підконтрольний урядові, 69 км на захід від Луганська).

Члени збройних формувань як і раніше відмовлялися патрулям СММ у проїзді через блокпости вздовж лінії зіткнення в Донецькій та Луганській областях

Члени збройних формувань як і раніше відмовлялися патрулям СММ у проїзді через блокпости вздовж офіційних маршрутів перетину в Донецькій та Луганській областях. Ці обмеження перешкоджають виконанню Місією свого мандата⁵.

На блокпості збройних формувань південніше мосту біля Станиці Луганської (15 км на північний схід від Луганська) член збройних формувань заборонив патрулю СММ прохід до підконтрольних урядові районів через «карантинні обмеження, пов'язані з COVID-19» (див. також [Оперативний звіт СММ 10/2020](#))*.

На блокпості поблизу Горлівки 3 члени збройних формувань відмовили патрулю СММ у проїзді до непідконтрольних уряду районів, посилаючись на «накази командирів нікого не пропускати через блокпост» (див. також [Оперативний звіт СММ 10/2020](#))*.

Ділянки розведення в районах Станиці Луганської, Золотого й Петрівського⁶

Вдень 10 квітня, патрулюючи у двох місцях поблизу ділянки розведення в районі н. п. Станиця Луганська (підконтрольний урядові, 16 км на північний схід від Луганська), спостерігачі чули 2 вибухи невизначеного походження та 2 постріли зі стрілецької зброї (за оцінкою, усе за межами ділянки розведення, але в межах 5 км від її краю).

Ввечері 9 та вночі 10 квітня камера СММ у н. п. Золоте (підконтрольний урядові, 60 км на захід від Луганська) зафіксувала 1 вибух невизначеного походження й 1 невизначений босприпас — обидва в межах 5–7 км на східно-північний схід (за

⁵ Місія почала стикатися з регулярними заборонами доступу під час перетину до непідконтрольних урядові районів на блокпостах збройних формувань у Донецькій області з 21 березня, а в Луганській області з 23 березня. Детальніше див. щоденні та оперативні звіти СММ.

⁶ Розведення передбачено Рамковим рішенням Тристоронньої контактної групи про розведення сил і засобів від 21 вересня 2016 року.

оцінкою, за межами ділянки розведення в районі Золотого, але в межах 5 км від її краю). Тієї ж ночі в межах ділянки розведення безпілотний літальний апарат (БПЛА) СММ дальнього радіуса дії зафіксував людину, яка йшла біля колишніх позицій Збройних сил України на південь від залізничної колії та на схід від автошляху Т1316.

Вдень 10 квітня спостерігачі бачили 4 членів збройних формувань (з нарукавними пов'язками з написом «СЦКК») неподалік південного краю ділянки розведення.

8 квітня на ділянці розведення в районі н. п. Петрівське (непідконтрольний урядові, 41 км на південь від Донецька) БПЛА СММ середнього радіуса дії виявив 150 мін. За оцінкою, ці міни були частиною раніше зафіксованого мінного поля, яке видається приблизно на 350 м на південь від дороги, що веде від н. п. Богданівка (підконтрольний урядові, 41 км на південний захід від Донецька) до н. п. Вікторівка (непідконтрольний урядові, 42 км на південний захід від Донецька). БПЛА також [знову](#) зафіксував щонайменше 200 протитанкових мін у полі приблизно за 900 м на схід від західного краю ділянки та приблизно за 650 м на південь від її північного краю. За межами ділянки розведення той самий БПЛА знову зафіксував 40 протитанкових мін, установлених у полі на північ від вищезазначеної дороги. (Для ознайомлення з результатами попередніх спостережень див. [Щоденний звіт СММ від 8 квітня 2020 року](#)). За оцінкою, усі міни належали Збройним силам України.

Того ж дня за межами ділянки розведення, уздовж її південного краю та біля її південно-східного кута, той самий БПЛА вперше виявив 40 протитанкових мін, установлених у два ряди, та [знову](#) зафіксував щонайменше 50 протитанкових мін, установлених у два ряди, в полі приблизно за 200 м на схід від ділянки розведення. За оцінкою, усі міни належали збройним формуванням.

Вночі з 9 на 10 квітня в межах ділянки розведення БПЛА СММ дальнього радіуса дії зафіксував людину, яка йшла біля колишніх позицій Збройних сил України, приблизно в 1 км на схід від західного краю ділянки розведення.

Вдень 10 квітня, патрулюючи у двох місцях неподалік ділянки розведення, спостерігачі чули приблизно 20 черг та пострілів із великокаліберного кулемета та стрілецької зброї (за оцінкою, всі за межами ділянки розведення, але в межах 5 км від її краю).

Відведення озброєння

СММ продовжувала здійснювати моніторинг відведення озброєння, передбаченого Меморандумом, а також Комплексом заходів і Доповненням до нього.

Члени патруля Місії зафіксували 6 одиниць озброєння, розміщених із порушенням ліній відведення з обох боків лінії зіткнення в Донецькій та Луганській областях (для отримання детальнішої інформації див. таблицю нижче).

Ознаки військової присутності та присутності військового типу в зоні безпеки⁷

⁷ Згадана у цьому розділі техніка не підпадає під дію Мінських угод щодо відведення озброєння.

Спостерігачі зафіксували бойові броньовані машини в підконтрольних та непідконтрольних урядові районах Донецької та Луганської областей, зокрема в житлових кварталах (для отримання детальнішої інформації див. таблицю нижче).

Протипіхотні міни в полі на північ від Петрівського

8 квітня в полі приблизно за 2 км на північ від Петрівського, БПЛА СММ малого радіуса дії уперше виявив 6 протипіхотних мін (ПМН-2; 5 з яких ймовірно були цієї моделі). За оцінкою, міни належали збройним формуванням (не зафіксовані на зображеннях від 4 лютого 2020 року).

Зусилля СММ зі сприяння облаштуванню, ремонту життєво важливих об'єктів цивільної інфраструктури та проведенню робіт із розмінування

Місія сприяла встановленню локального режиму припинення вогню та здійснювала моніторинг його дотримання для уможливлення видалення рослинності, здійснення огляду та технічного обслуговування на залізничних коліях біля н. п. Вільхове (підконтрольний урядові, 22 км на північний схід від Луганська), для проведення ремонтних робіт на об'єктах водопостачання поблизу н. п. Паньківка (непідконтрольний урядові, 16 км на північ від Луганська), біля н. п. Раївка (непідконтрольний урядові, 16 км на північний захід від Луганська) та в Красному Лимані, облаштування ліній електропередачі неподалік від контрольного пункту в'їзду-виїзду (КПВВ) біля н. п. Майорськ (підконтрольний урядові, 45 км на північний схід від Донецька), технічного обслуговування на шламонакопичувачі фенольного заводу біля н. п. Залізне (кол. Артемове; підконтрольний урядові, 42 км на північний схід від Донецька), а також для уможливлення проведення робіт із розмінування в н. п. Красний Яр (непідконтрольний уряду, 12 км на північний схід від Луганська).

СММ і далі сприяла забезпеченню функціонування Донецької фільтрувальної станції (15 км на північ від Донецька).

Ситуація, у якій опинилося цивільне населення, та заходи з протидії спалаху COVID-19 на контрольних пунктах в'їзду-виїзду та відповідних блокпостах

В Луганській області команда СММ зауважила, що КПВВ у Станиці Луганській та відповідний блокпост збройних формувань на південь від мосту поблизу Станиці Луганської як і раніше зачинені.

У Донецькій області спостерігачі зауважили, що КПВВ біля Майорська, н. п. Новотроїцьке (підконтрольний урядові, 36 км на південний захід від Донецька) та н. п. Гнутове (підконтрольний урядові, 90 км на південь від Донецька), а також блокпост збройних формувань поблизу Горлівки досі зачинені.

На блокпості на адміністративній межі між Луганською та Донецькою областями неподалік н. п. Дебальцеве (непідконтрольний урядові, 58 км на північний схід від Донецька) команда СММ бачила, як 3 автомобілі та 3 вантажівки (усі з табличками «ЛНР»), завантажені гравієм, проїхали через блокпост у напрямку Донецької області, а також спостерігачі зауважили, що члени збройних формувань в масках проводили дезінфекцію автомобілів (деякі були з табличками «ЛНР» та «ДНР»), що рухалися в напрямку Луганської області. Спостерігачі також бачили 2 тентовані вантажівки та 2 автомобілі, що очікували в чергах по обидва боки блокпосту.

Місія продовжувала стежити за ситуацією в Херсоні, Одесі, Львові, Івано-Франківську, Харкові, Дніпрі, Чернівцях і Києві.

***Обмеження свободи пересування та інші перешкоди у виконанні мандата СММ**

Робота з моніторингу та свобода пересування СММ обмежені загрозами у сфері безпеки, включаючи ризики, пов'язані з наявністю мін і невибухлих боєприпасів, а також іншими перешкодами, які щодня змінюються. Мандат СММ передбачає вільний і безпечний доступ по всій Україні. Усі підписанти Комплексу заходів погодилися з необхідністю вільного та безпечного доступу, а також із тим, що обмеження свободи пересування СММ є порушенням і що на такі порушення необхідно швидко реагувати. Вони також дійшли згоди, що Спільний центр з контролю та координації (СЦКК) повинен сприяти такому реагуванню та здійснювати загальну координацію робіт з розмінування. Однак збройні формування в окремих районах Донецької та Луганської областей часто відмовляють СММ у доступі до районів, прилеглих до непідконтрольних урядові ділянок кордону України (наприклад, див. [Щоденний звіт СММ від 28 березня 2020 року](#)). Діяльність СММ у Донецькій та Луганській областях, як і раніше, залишалася обмеженою після того, як [23 квітня 2017 року поблизу Пришиба стався інцидент, який призвів до загибелі людини](#). Унаслідок цього спроможність Місії вести спостереження залишалася обмеженою.

Заборона доступу:

- На блокпості збройних формувань південніше мосту біля Станиці Луганської (15 км на північний схід від Луганська) член збройних формувань заборонив патрулю СММ прохід до підконтрольних урядові районів через «карантинні обмеження, пов'язані з COVID-19» (див. також [Оперативний звіт СММ 10/2020](#)).
- На блокпості поблизу н. п. Горлівка (непідконтрольний урядові, 39 км на північний схід від Донецька) 3 озброєні члени збройних формувань відмовили патрулю СММ у проїзді до непідконтрольних урядові районів, посилаючись на «накази командирів нікого не пропускати через блокпост» (див. також [Оперативний звіт СММ 10/2020](#)).

Регулярні обмеження на ділянках розведення сил і засобів і через міні/невибухли боєприпаси:

- Не здійснивши суцільного розмінування і вилучення невибухлих боєприпасів та інших перешкод, сторони і далі відмовляли СММ у необмеженому доступі, а також у можливості пересуватися окремими дорогами, які раніше були визначені як важливі для здійснення Місією ефективного моніторингу та для пересування цивільних осіб.

Інші перешкоди:

- Увечері 9 квітня, пролітаючи над підконтрольними урядові районами між н. п. Степанівка (54 км на північ від Донецька) і н. п. Костянтинівка (60 км на північ від Донецька), а також між н. п. Опитне (підконтрольний урядові, 12 км на північний захід від Донецька) і н. п. Луганське (непідконтрольний урядові, 15 км на південний захід від Донецька), БПЛА СММ дальнього радіуса

дії зазнав впливу перешкод сигналу GPS. За оцінкою, це сталося, ймовірно, внаслідок глушіння⁸.

- 10 квітня, пролітаючи над районами поблизу н. п. Гранітне (підконтрольний урядові, 60 км на південь від Донецька), БПЛА СММ малого радіуса дії зазнав дії перешкод (за оцінкою, внаслідок імовірного глушіння сигналу GPS).
- 10 квітня працівники лікарні в н. п. Горлівка (непідконтрольний урядові, 39 км на північний схід від Донецька) відмовилися надати СММ відомості про жертв серед цивільного населення, посилячись на необхідність «отримання вказівок від керівництва».

⁸ Перешкоди сигналу могли створювати з будь-якого місця в радіусі кількох кілометрів від місцеположення БПЛА.

Таблиця озброєння

Озброєння, розміщене з порушенням ліній відведення

Дата	К-ть одиниць озброєння	Вид озброєння	Місце	Джерело спостереження
підконтрольні урядові райони				
08.04.2020	1	міномет (2Б11 «Сани», 120 мм)	у житловому районі в н. п. Золоте (60 км на захід від Луганська)	БПЛА малого радіуса дії
09.04.2020	1	міномет (2Б14 «Поднос», 82 мм)	у житловому районі н. п. Кримське (42 км на північний захід від Луганська)	БПЛА середнього радіуса дії
	1	буксирувана гаубиця (невстановленого типу)	неподалік н. п. Роти (66 км на північний схід від Донецька)	БПЛА дальнього радіуса дії
непідконтрольні урядові райони				
09.04.2020	3	танк (невстановленого типу)	неподалік н. п. Лобачеве (13 км на схід від Луганська)	БПЛА дальнього радіуса дії

Озброєння, розміщене за лініями відведення, але за межами виділених місць зберігання озброєння

Дата	К-ть одиниць озброєння	Вид озброєння	Місце	Джерело спостереження
підконтрольні урядові райони				
10.04.2020	1	зенітний ракетний комплекс (9К33 «Оса»)	неподалік н. п. Касянівка (81 км на південь від Донецька)	патруль

Таблиця ознак військової присутності та присутності військового типу в зоні безпеки⁹

Дата	К-ть	Тип	Місце	Джерело спостереження
підконтрольні урядові райони				
08.04.2020	1	бойова машина піхоти (БМП-2)	неподалік н. п. Богданівка (41 км на південний захід від Донецька)	БПЛА середнього радіуса дії
	1	бойова броньована машина		
	2	бойова броньована машина (БМП-2 — 1 од., БМП-1 — 1 од.)	у житловому районі Золотого	БПЛА малого радіуса дії
	1	бронетранспортер (МТ-ЛБ)		
09.04.2020	1	зенітна установка (ЗПУ-1, 14,5 мм)	поблизу Кримського	
	1	траншейний екскаватор (ПЗМ-2)	поблизу н. п. Боброве (56 км на північний захід від Луганська)	
	10	бойова машина піхоти (БМП-2 — 6 од. та БМП-1 — 4 од.)		
	1	бронетранспортер (МТ-ЛБ)	поблизу Кримського	БПЛА середнього радіуса дії
	1	бойова інженерна машина (БАТ-2)		
	3	бойова машина піхоти (БМП-2 — 1 од., БМП-1 — 2 од.)	у житловому районі Кримського	
	3	бойова броньована машина	поблизу Кримського	БПЛА дальнього радіуса дії
1	бойова машина піхоти (БМП-1)	неподалік н. п. Новозванівка (70 км на захід від Луганська)		

⁹ Згадана у цьому розділі техніка не підпадає під дію Мінських угод щодо відведення озброєння.

10.04.2020	1	броньована розвідувально-дозорна машина (БРДМ-2)	неподалік н. п. Лебединське (99 км на південь від Донецька), рухалася на схід	патруль
непідконтрольні урядові райони				
09.04.2020	1	бойова броньована машина	поблизу Лобачевого	БПЛА дальнього радіуса дії

Таблиця порушень режиму припинення вогню станом на 10 квітня 2020 р.¹⁰

Місце розміщення СММ	Місце події	Спосіб	К-ть	Спостереження	Опис	Озброєння	Дата, час
камера СММ у н. п. Авдіївка (підконтрольний уряду, 17 км на Пн від Донецька)	2–4 км на СхПдСх	зафіксувала	2	вибух	невизначеного походження	Н/Д	9.04, 20:10
	4–6 км на СхПдСх	зафіксувала	1	вибух	невизначеного походження	Н/Д	9.04, 20:50
	2–4 км на СхПдСх	зафіксувала	1	невизначений боєприпас	ПдПдЗх-ПнПнСх	Н/Д	9.04, 21:01
	3–5 км на СхПдСх	зафіксувала	2	снаряд	ЗхПдЗх-СхПнСх	Н/Д	10.04, 04:34
камера СММ у н. п. Березове (підконтрольний уряду, 31 км на ПдПдЗх від Донецька)	2–4 км на ПдСх	зафіксувала	1	спалах дульного полум'я		Н/Д	9.04, 20:09
	2–4 км на СхПдСх	зафіксувала	4	невизначений боєприпас	ПдЗх-ПнСх	Н/Д	9.04, 21:55
	2–4 км на СхПдСх	зафіксувала	3	невизначений боєприпас	ПдЗх-ПнСх	Н/Д	9.04, 22:23
камера СММ у н. п. Чермалик (підконтрольний уряду, 77 км на Пд від Донецька)	3–5 км на ПдСх	зафіксувала	5	невизначений боєприпас	ПнСх-ПдЗх	Н/Д	9.04, 23:59
	3–5 км на ПдПдСх	зафіксувала	2	вибух	невизначеного походження	Н/Д	9.04, 23:59
	2–4 км на ПдСх	зафіксувала	2	снаряд	ПнПнЗх-ПдПдСх	Н/Д	10.04, 00:01
	4–6 км на ПдСх	зафіксувала	1	невизначений боєприпас	ПнПнЗх-ПдПдСх	Н/Д	10.04, 00:02
	4–6 км на ПдСх	зафіксувала	2	снаряд	ПнПнЗх-ПдПдСх	Н/Д	10.04, 00:02
камера СММ на Донецькій фільтрувальній станції (15 км на Пн від Донецька)	1–3 км на ПдПдЗх	зафіксувала	1	снаряд	ПнЗх-ПдСх	Н/Д	9.04, 20:27
	1–3 км на ПдПдЗх	зафіксувала	1	снаряд	ПнЗх-ПдСх	Н/Д	9.04, 21:52
	500–800 м на ПдПдЗх	зафіксувала	1	снаряд	ПнЗх-ПдСх	Н/Д	9.04, 22:34
	500–800 м на ПдПдЗх	зафіксувала	1	снаряд	ПнЗх-ПдСх	Н/Д	9.04, 23:15
	1–1,5 км на Пд	зафіксувала	1	снаряд	ПнЗх-ПдСх	Н/Д	10.04, 04:30
	1–2 км на ПдПдЗх	зафіксувала	2	невизначений боєприпас	ПнЗх-ПдСх	Н/Д	10.04, 04:35
	300–400 м на ПдПдЗх	зафіксувала	1	вибух	невизначеного походження	Н/Д	10.04, 18:30
камера СММ за 1,5 км на ПнСх від н. п. Гнутове (підконтрольний уряду, 90 км на Пд від Донецька)	4–6 км на Сх	зафіксувала	1	снаряд	ПдЗх-ПнСх	Н/Д	9.04, 20:02
	4–6 км на СхПдСх	зафіксувала	1	спалах дульного полум'я		Н/Д	9.04, 20:02
	4–6 км на СхПдСх	зафіксувала	2	невизначений боєприпас	ПнПнСх-ПдПдЗх	Н/Д	9.04, 20:03
	4–6 км на ПдСх	зафіксувала	2	невизначений боєприпас	ПдПдЗх-ПнПнСх	Н/Д	9.04, 20:11
	3–4 км на Сх	зафіксувала	2	спалах дульного полум'я		Н/Д	9.04, 20:39
	3–4 км на Сх	зафіксувала	2	спалах дульного полум'я		Н/Д	9.04, 20:40
камера СММ на КПВВ у н. п. Гнутове (підконтрольний уряду, 84 км на Пд від Донецька)	3–5 км на СхПнСх	зафіксувала	1	вибух	вибух у повітрі	Н/Д	9.04, 20:59
камера СММ у н. п. Красногорівка	2–4 км на Сх	зафіксувала	2	невизначений боєприпас	ЗхПнЗх-СхПдСх	Н/Д	9.04, 21:03

¹⁰ У таблиці вказані лише порушення режиму припинення вогню, зафіксовані безпосередньо патрулями Місії або камерами СММ, а також ті випадки, які Місія оцінює як навчання з бойовою стрільбою, контрольовані вибухи і т.д. Зазначені деталі, що вказані — а саме відстань, напрям, тип зброї і т. д. — базуються на оцінках, зроблених спостерігачами на місцях і фахівцями з технічного моніторингу, і необов'язково завжди є точними. Напис «невідомо» (Н/Д) означає, що СММ не змогла підтвердити таку інформацію у зв'язку з відстанню, погодними умовами, технічними обмеженнями та/або з інших причин. Порушення режиму припинення вогню, зафіксовані паралельно декількома патрулями/камерами, відображаються у таблиці лише один раз.

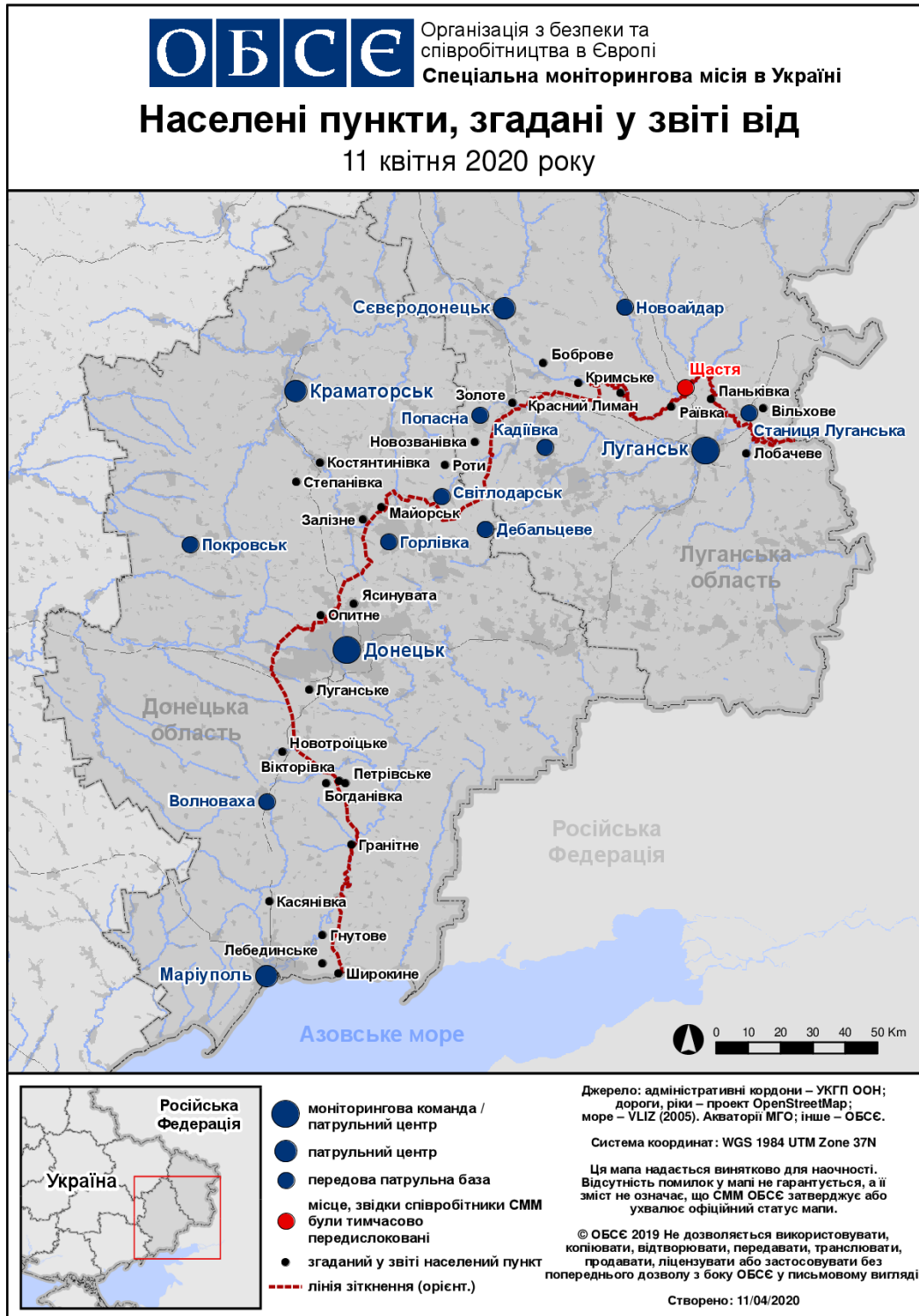
Місце розміщення СММ	Місце події	Спосіб	К-ть	Спостереження	Опис	Озброєння	Дата, час
(підконтрольний уряду, 21 км на Зх від Донецька)							
камера СММ на КПВВ у н. п. Майорськ (підконтрольний уряду, 45 км на ПнСх від Донецька)	2–5 км на Сх	зафіксувала	4	спалах дульного полум'я		Н/Д	10.04, 02:00
	2–5 км на Сх	зафіксувала	8	невизначений боєприпас	випущена вгору	Н/Д	10.04, 02:00
	2–5 км на Сх	зафіксувала	1	Освітлювальна ракета	випущена вгору	Н/Д	10.04, 02:00
	2–5 км на Сх	зафіксувала	1	невизначений боєприпас	Пн-Пд	Н/Д	10.04, 02:00
	2–5 км на Сх	зафіксувала	1	вибух	розрив (після попередньої події)	Н/Д	10.04, 02:00
	2–5 км на Сх	зафіксувала	10	спалах дульного полум'я		Н/Д	10.04, 02:02
	2–5 км на Сх	зафіксувала	1	невизначений боєприпас	Пн-Пд	Н/Д	10.04, 02:03
	2–5 км на Сх	зафіксувала	1	спалах дульного полум'я		Н/Д	10.04, 02:26
	2–5 км на Сх	зафіксувала	1	невизначений боєприпас	Пн-Пд (після попередньої події)	Н/Д	10.04, 02:26
	2–5 км на Сх	зафіксувала	1	вибух	розрив (після попередньої події)	Н/Д	10.04, 02:26
камера СММ за 1 км на ПдЗх від н. п. Широкине (підконтрольний уряду, 100 км на Пд від Донецька)	5–7 км на Пн	зафіксувала	1	снаряд	Зх-Сх	Н/Д	9.04, 19:39
	2–4 км на ПнСх	зафіксувала	1	снаряд	Сх-Зх	Н/Д	9.04, 19:43
	5–7 км на Пн	зафіксувала	1	невизначений боєприпас	Сх-Зх (вибух у повітрі)	Н/Д	9.04, 19:53
	5–7 км на Пн	зафіксувала	2	вибух	невизначеного походження	Н/Д	9.04, 19:56
	4–6 км на Пн	зафіксувала	6	невизначений боєприпас	Сх-Зх	Н/Д	9.04, 20:25
	4–6 км на Пн	зафіксувала	1	невизначений боєприпас	випущена вгору	Н/Д	9.04, 20:27
	4–6 км на Пн	зафіксувала	1	вибух	невизначеного походження	Н/Д	9.04, 20:59
	4–6 км на Пн	зафіксувала	15	невизначений боєприпас	Зх-Сх	Н/Д	9.04, 21:04
	4–6 км на Пн	зафіксувала	9	невизначений боєприпас	Сх-Зх	Н/Д	9.04, 21:07
	4–6 км на Пн	зафіксувала	22	невизначений боєприпас	Зх-Сх	Н/Д	9.04, 21:21
	4–6 км на Пн	зафіксувала	7	снаряд	Зх-Сх	Н/Д	9.04, 21:23
	4–6 км на Пн	зафіксувала	6	снаряд	Зх-Сх	Н/Д	9.04, 21:25
	5–7 км на Пн	зафіксувала	1	снаряд	Сх-Зх	Н/Д	9.04, 22:13
	5–7 км на Пн	зафіксувала	2	снаряд	ЗхПдЗх-СхПнСх	Н/Д	9.04, 22:54
	5–7 км на Пн	зафіксувала	9	невизначений боєприпас	Сх-Зх	Н/Д	10.04, 01:13
5–7 км на ПнПнЗх	зафіксувала	1	вибух	невизначеного походження	Н/Д	10.04, 09:43	
камера СММ у н. п. Світлодарськ (підконтрольний уряду, 57 км на ПнСх від Донецька)	2–4 км на ЗхПдЗх	зафіксувала	1	вибух	невизначеного походження	Н/Д	10.04, 02:40
приблизно за 1 км на ПнЗх від залізничного вокзалу в н. п. Ясинувата (непідконтрольний)	2–3 км на ПдЗх	чули	5	черга		стрілецька зброя	10.04, 11:10–11:45
	2–3 км на ПдЗх	чули	5	черга		великокаліберний кулемет	10.04, 11:10–11:45
	5–6 км на ПдЗх	чули	1	вибух	невизначеного походження	Н/Д	10.04, 11:10–11:45

Місце розміщення СММ	Місце події	Спосіб	К-ть	Спостереження	Опис	Озброєння	Дата, час
урядові, 16 км на ПнСх від Донецька)	2–3 км на ПдЗх	чули	5	черга		стрілецька зброя	10.04, 13:06–13:12
	2–3 км на ПдЗх	чули	10	постріл		стрілецька зброя	10.04, 13:06–13:12
	2–3 км на ПнЗх	чули	12	постріл		стрілецька зброя	10.04, 13:10
	5–6 км на ПдЗх	чули	10	вибух	невизначеного походження	Н/Д	10.04, 13:30–13:45
	1–3 км на ПдЗх	чули	9	постріл		стрілецька зброя	10.04, 13:30–13:45
	5–6 км на ПдЗх	чули	2	вибух	невизначеного походження	Н/Д	10.04, 13:45–14:15
	2–3 км на ПдЗх	чули	15	постріл		стрілецька зброя	10.04, 13:45–14:15
	1–2 км на Зх	чули	2	постріл		стрілецька зброя	10.04, 13:45–14:15
	2–3 км на ПдЗх	чули	4	черга		стрілецька зброя	10.04, 13:45–14:15
	2–3 км на ПнЗх	чули	6	постріл		стрілецька зброя	10.04, 13:45–14:15
	2–3 км на ПнЗх	чули	5	черга		великокаліберний кулемет	10.04, 13:45–14:15
	2–3 км на ПдЗх	чули	28	постріл		великокаліберний кулемет	10.04, 14:16–14:52
	2–3 км на ПдЗх	чули	3	черга		великокаліберний кулемет	10.04, 14:16–14:52
	2–3 км на ПдЗх	чули	43	постріл		стрілецька зброя	10.04, 14:16–14:52
	2–3 км на ПдЗх	чули	1	вибух	невизначеного походження	Н/Д	10.04, 14:16–14:52
н. п. Олександрівка (непідконтрольний урядові, 20 км на ПдЗх від Донецька)	1 км на ПдПдСх	чули	10	черга		великокаліберний кулемет	10.04, 13:12
за 2 км на Пн від н. п. Петрівське (непідконтрольний уряду, 41 км на Пд від Донецька)	2–3 км на ПдПдСх	чули	5	черга	за оцінкою, за межами ділянки розведення	великокаліберний кулемет	10.04, 09:23–09:26
	2–3 км на ПдПдСх	чули	7	черга	за оцінкою, за межами ділянки розведення	великокаліберний кулемет	10.04, 09:42
	2–3 км на ПдПдСх	чули	4	черга	за оцінкою, за межами ділянки розведення	великокаліберний кулемет	10.04, 10:58
приблизно за 2 км на ЗхПдЗх від н. п. Горлівка (непідконтрольний уряду, 39 км на ПнСх від Донецька)	6–8 км на ЗхПнЗх	чули	35	вибух	постріл	Н/Д	10.04, 00:00–00:30
	3–4 км на ЗхПнЗх	чули	35	вибух	розрив	Н/Д	10.04, 00:00–00:30
	6–8 км на ЗхПнЗх	чули	1	вибух	постріл	Н/Д	10.04, 00:40
	3–4 км на ЗхПнЗх	чули	1	вибух	розрив	Н/Д	10.04, 00:40
	6–8 км на ЗхПнЗх	чули	1	вибух	постріл	Н/Д	10.04, 00:45
	3–4 км на ЗхПнЗх	чули	1	вибух	розрив	Н/Д	10.04, 00:45
	6–8 км на ЗхПнЗх	чули	1	вибух	постріл	Н/Д	10.04, 00:50
	3–4 км на ЗхПнЗх	чули	1	вибух	розрив	Н/Д	10.04, 00:50
приблизно за 6 км на Пн від н. п. Горлівка (непідконтрольний уряду, 39 км на ПнСх від Донецька)	2 км на Зх	чули	2	черга		великокаліберний кулемет	10.04, 09:06
	3–4 км на ЗхПнЗх	чули	1	вибух	невизначеного походження	Н/Д	10.04, 12:13
приблизно за 7,5 км на ЗхПнЗх від н. п. Горлівка (непідконтрольний уряду, 39 км на ПнСх від Донецька)	1–2 км на ПдЗх	чули	1	черга		стрілецька зброя	10.04, 10:05

Місце розміщення СММ	Місце події	Спосіб	К-ть	Спостереження	Опис	Озброєння	Дата, час
2 км на Сх від н. п. Богданівка (підконтрольний уряду, 41 км на ПдЗх від Донецька)	3–4 км на ПдСх	чули	3	постріл	за оцінкою, за межами ділянки розведення в районі Петрівського	стрілецька зброя	10.04, 12:40–12:45
приблизно за 2 км на ПнСх від н. п. Черненко (підконтрольний уряду, 86 км на Пд від Донецька)	4–5 км на ПдСх	чули	2	вибух	невизначеного походження	Н/Д	10.04, 09:55–10:00
	2–4 км на ПнСх	чули	5	черга		стрілецька зброя	10.04, 09:55–10:00
	2–4 км на ПнСх	чули	1	вибух	невизначеного походження	Н/Д	10.04, 09:55–10:00
	2–3 км на ПнСх	чули	1	вибух	невизначеного походження	Н/Д	10.04, 10:15
	4–5 км на ПдСх	чули	1	вибух	невизначеного походження	Н/Д	10.04, 10:27
н. п. Павлопіль (підконтрольний уряду, 84 км на Пд від Донецька)	4–5 км на ПнСх	чули	3	вибух	невизначеного походження	Н/Д	10.04, 10:00–10:02
приблизно за 2,5 км на ПдСх від н. п. Авдіївка (підконтрольний уряду, 17 км на Пн від Донецька)	3–5 км на ПдЗх	чули	1	вибух	невизначеного походження	Н/Д	10.04, 10:15
приблизно за 500 м на ПнСх від н. п. Кам'янка (підконтрольний урядові, 20 км на Пн від Донецька)	3–4 км на Сх	чули	1	вибух	невизначеного походження	Н/Д	10.04, 14:22
н. п. Майорськ (підконтрольне уряду, 45 км на ПнСх від Донецька)	2–3 км на ПдЗх	чули	3	вибух	невизначеного походження	Н/Д	10.04, 10:15
	2–3 км на ПдЗх	чули	4	вибух	невизначеного походження	Н/Д	10.04, 10:20
	2–3 км на ПдЗх	чули	1	вибух	невизначеного походження	Н/Д	10.04, 10:39
	2–3 км на ПдЗх	чули	2	вибух	невизначеного походження	Н/Д	10.04, 10:45–11:00
камера СММ у н. п. Кряківка (підконтрольний уряду, 38 км на ПнЗх від Луганська)	2–4 км на ПдПдЗх	зафіксувала	2	невизначений боєприпас	ПнЗх–ПдСх	Н/Д	9.04, 21:24
	2–4 км на ПдПдЗх	зафіксувала	2	невизначений боєприпас	ПнЗх–ПдСх	Н/Д	9.04, 21:26
	2–4 км на ПдПдЗх	зафіксувала	1	вибух	невизначеного походження	Н/Д	9.04, 21:30
	2–4 км на ПдПдЗх	зафіксувала	3	невизначений боєприпас	СхПдСх-ЗхПнЗх	Н/Д	9.04, 21:31
	2–4 км на ПдЗх	зафіксувала	1	снаряд	ПнЗх–ПдСх	Н/Д	9.04, 21:34
	2–4 км на ПдЗх	зафіксувала	2	невизначений боєприпас	ЗхПнЗх–СхПдСх	Н/Д	9.04, 21:36
	2–4 км на ПдПдЗх	зафіксувала	2	вибух	невизначеного походження	Н/Д	9.04, 21:43
	2–4 км на ПдПдЗх	зафіксувала	1	снаряд	Сх-Зх	Н/Д	9.04, 21:46
камера СММ у н. п. Золоте (підконтрольний уряду, 60 км на Зх від Луганська)	5–7 км на СхПнСх	зафіксувала	1	вибух	невизначеного походження (за оцінкою, за межами ділянки розведення сил і засобів)	Н/Д	10.04, 02:18
	5–7 км на СхПнСх	зафіксувала	1	снаряд	із ПдЗх на ПнСх (за оцінкою, за межами ділянки розведення сил і засобів)	Н/Д	10.04, 03:23

Місце розміщення СММ	Місце події	Спосіб	К-ть	Спостереження	Опис	Озброєння	Дата, час
північна околиця н. п. Попасна (підконтрольний уряду, 69 км на Зх від Луганська)	6–10 км на ПдСх	чули	3	вибух	невизначеного походження	Н/Д	9.04, 17:44
	4–6 км на ПдСх	чули	18	вибух	невизначеного походження	Н/Д	9.04, 17:55–18:12
	8–10 км на ПдСх	чули	6	вибух	невизначеного походження	Н/Д	9.04, 18:25–18:28
	4–8 км на ПдСх	чули	6	вибух	невизначеного походження	Н/Д	9.04, 18:47–19:30
	4–8 км на ПдСх	чули	8	черга		великокаліберний кулемет	9.04, 18:47–19:30
східна околиця н. п. Станиця Луганська (підконтрольний уряду, 16 км на ПнСх від Луганська)	3–5 км на ПдЗх	чули	1	вибух	невизначеного походження (за оцінкою, за межами ділянки розведення сил і засобів)	Н/Д	9.04, 22:50
	3–5 км на ПдСх	чули	2	постріл	за оцінкою, за межами ділянки розведення	стрілецька зброя	9.04, 23:03
ПнЗх околиця н. п. Станиця Луганська (підконтрольний уряду, 16 км на ПнСх від Луганська)	2–4 км на ПдПдСх	чули	1	вибух	невизначеного походження (за оцінкою, за межами ділянки розведення сил і засобів)	Н/Д	10.04, 09:24
за 3 км на Пн від н. п. Первомайськ (непідконтрольний уряду, 60 км на Зх від Луганська)	8–10 км на ПдЗх	чули	1	вибух	невизначеного походження	Н/Д	10.04, 10:40
н. п. Золоте (підконтрольний уряду, 60 км на Зх від Луганська)	6–10 км на ПнСх	чули	3	вибух	невизначеного походження	Н/Д	10.04, 11:30–12:05
н. п. Красний Лиман (непідконтрольний уряду, 30 км на ПнЗх від Луганська)	300–400 м на ЗхПнЗх	чули	1	постріл		стрілецька зброя	10.04, 12:41
	300–400 м на ЗхПнЗх	чули	9	постріл		стрілецька зброя	10.04, 12:58–13:01
	300–400 м на ЗхПнЗх	чули	4	черга		стрілецька зброя	10.04, 12:58–13:01
	400–500 м на ЗхПнЗх	чули	3	черга		стрілецька зброя	10.04, 13:14–13:16
	400–500 м на ЗхПнЗх	чули	1	постріл		Автоматичний гранатомет	10.04, 13:14–13:16
	1,5–2 км на ПнЗх	чули	38	вибух	невизначеного походження	Н/Д	10.04, 13:46–14:16
	1–1,5 км на Пн	чули	24	черга		великокаліберний кулемет	10.04, 14:19–14:36
приблизно за 2 км на ПдЗх від н. п. Молодіжне (непідконтрольний уряду, 63 км на Зх від Луганська)	3–5 км на Пд	чули	8	вибух	невизначеного походження	Н/Д	10.04, 13:05–13:20
н. п. Трьохізбенка (підконтрольний уряду, 32 км на ПнЗх від Луганська)	4–5 км на ПдПдСх	чули	1	вибух	невизначеного походження	Н/Д	10.04, 13:15
	3 км на ПдПдСх	чули	1	черга		стрілецька зброя	10.04, 13:28

Мапа Донецької та Луганської областей¹¹



¹¹ За рішенням Постійної ради №1117 від 21 березня 2014 року, СММ базується у десяти містах на всій території України (Херсон, Одеса, Львів, Івано-Франківськ, Харків, Донецьк, Дніпро, Чернівці, Луганськ і Київ). Ця мапа східної України призначена для ілюстративних цілей. На ній вказані населені пункти, згадані у звіті, а також ті, де є офіси СММ (команди спостерігачів, представництва і передові патрульні бази) в Донецькій і Луганській областях. (Червоним кольором виділено передову патрульну базу, з якої співробітники СММ були тимчасово передислоковані згідно з рекомендаціями експертів з безпеки з деяких держав-учасниць ОБСЄ та з урахуванням вимог СММ щодо безпеки). СММ використовує ці приміщення у світлу пору доби, а також патрулює в цьому населеному пункті вдень).