

Щоденний звіт № 84/2020

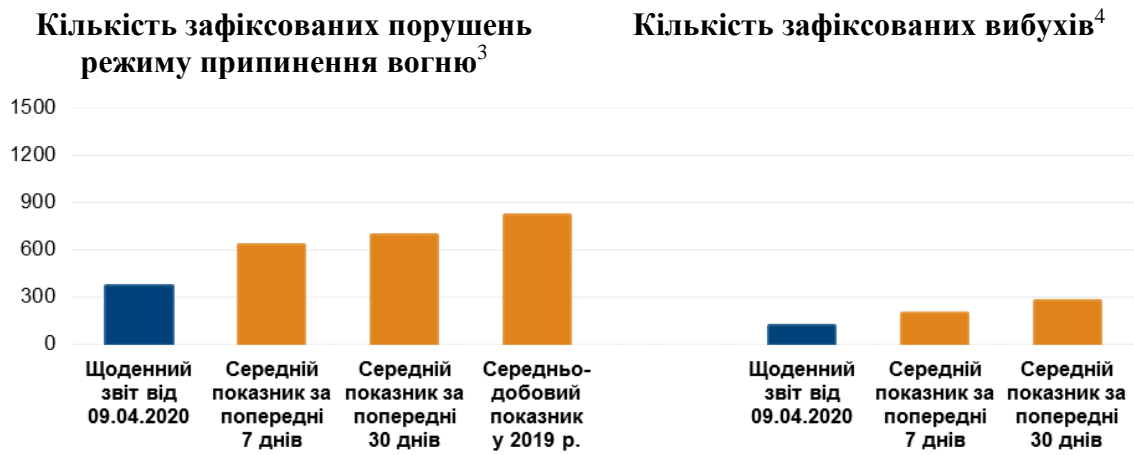
від 9 квітня 2020 року¹

Короткий виклад

- СММ констатувала збільшення кількості порушень режиму припинення вогню в Донецькій області та зменшення кількості таких порушень у Луганській області, якщо порівнювати з попереднім звітним періодом.
- Члени збройних формувань і далі забороняли патрулям Місії доступ до непідконтрольних урядові районів на блокпостах у Донецькій області і до підконтрольних урядові районів на блокпості в Луганській області*.
- СММ продовжувала здійснювати моніторинг на ділянках розведення сил і засобів у районах Станиці Луганської, Золотого та Петрівського.
- Місія сприяла встановленню локального режиму припинення вогню та здійснювала моніторинг його дотримання для уможливлення здійснення ремонту, технічного обслуговування і облаштування об'єктів цивільної інфраструктури з обох боків лінії зіткнення, а також для уможливлення проведення робіт із розмінування в Красному Яру Луганської області.
- Співробітники Місії знову зауважили, що два контрольні пункти в'їзду-виїзду та відповідні їм блокпости в Донецькій та Луганській областях як і раніше були зачинені в умовах спалаху COVID-19.
- Патрулі СММ і далі стикалися з обмеженнями свободи пересування в Донецькій та Луганській областях*.

¹ На основі інформації, що надійшла від моніторингових команд станом на 19:30 8 квітня 2020 року (за східноєвропейським літнім часом).

Порушення режиму припинення вогню²



² Більш детальну інформацію про всі випадки порушення режиму припинення вогню, а також мапи Донецької та Луганської областей, де відмічені всі місця, згадані у звіті, представлено у додатку. Протягом звітного періоду камери СММ на шахті «Октябрська» та у Золотому-3 (Стахановці) не функціонували.

³ Включаючи вибухи.

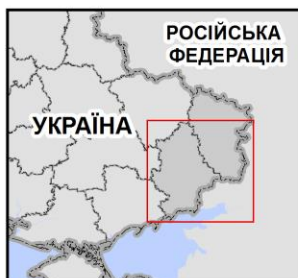
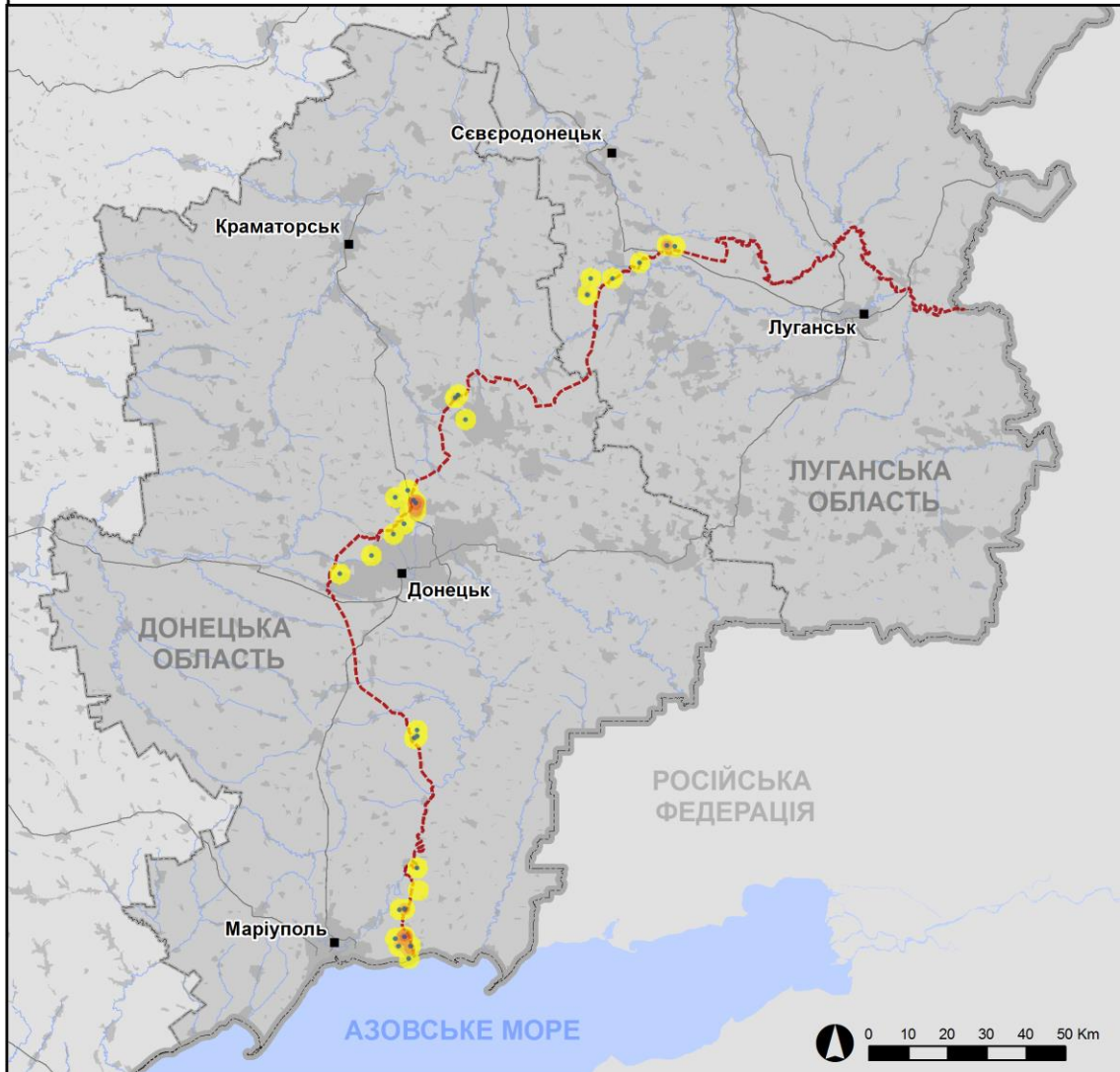
⁴ Включаючи з озброєння невстановленого типу.

Мапа зафіксованих порушень режиму припинення вогню



Організація з безпеки та співробітництва в Європі
Спеціальна моніторингова місія в Україні

Зафіксовані СММ порушення режиму припинення вогню 8 квітня 2020 р.



Концентрація порушень режиму припинення вогню

-  Висока
- 
-  Низька
-  Вибух
-  Населений пункт
-  Лінія зіткнення (орієнт.)

Джерела: адміністративні кордони — УКГП ООН; дороги, річки — проект OpenStreetMap; море — VLI2 (2005). Акваторії МГО, інше — ОБСЄ.

Система координат: WGS 1984 UTM Zone 37N

Ця мапа надається винятково для наочності. Відсутність помилок у мапі не гарантується, а її зміст не означає, що СММ ОБСЄ затверджує або ухвалює офіційний статус мапи.

© СММ ОБСЄ 2019 Не дозволяється використовувати, копіювати, відтворювати, передавати, транслювати, продавати, ліцензувати або застосовувати без попереднього дозволу з боку ОБСЄ у письмовому вигляді.
Створено: 09/04/2020

У Донецькій області Місія констатувала збільшення кількості порушень режиму припинення вогню, у тому числі зафіксувавши більше вибухів (приблизно 90), якщо порівнювати з [попереднім звітним періодом](#) (близько 65 вибухів). Більшість порушень режиму припинення вогню зафіксовано в радіусі 3 км від Донецької фільтрувальної станції (ДФС; 15 км на північ від Донецька), на південний схід від н. п. Черненко (підконтрольний урядові, 86 км на південь від Донецька) і на північ від н. п. Широкине (підконтрольний урядові, 100 км на південь від Донецька), де сталася більшість вибухів (близько 23).

У Луганській області СММ констатувала зменшення кількості порушень режиму припинення вогню, зафіксувавши також менше вибухів (близько 30), якщо порівнювати з [попереднім звітним періодом](#) (приблизно 80 вибухів). Майже всі порушення режиму припинення вогню, включаючи майже всі вибухи, зафіксовано в районах на північний схід, південний захід і захід від ділянки розведення в районі н. п. Золоте (підконтрольний урядові, 60 км на захід від Луганська) (див. нижче).

Члени збройних формувань як і раніше відмовлялися патрулям СММ у доступі на блокпостах уздовж лінії зіткнення в Донецькій і Луганській областях

Члени збройних формувань як і раніше відмовлялися патрулям СММ у проїзді/проході через блокпости вздовж офіційних маршрутів перетину у Донецькій і Луганській областях. Ці обмеження є перешкоджанням виконанню мандата СММ⁵.

На блокпості, розташованому на автошляху Н15 біля н. п. Олександрівка (непідконтрольний урядові, 20 км на південний захід від Донецька) 3 озброєні члени збройних формувань не дозволили патрулю Місії проїхати в напрямку непідконтрольних урядові районів, посилаючись на «накази командирів, пов'язані зі спалахом COVID-19»*.

На блокпості на південь від мосту поблизу Станиці Луганської (15 км на північний схід від Луганська) члени збройних формувань [знову](#) забороняли патрулям Місії прохід до підконтрольних урядові районів*.

Ділянки розведення в районах Станиці Луганської, Золотого і Петрівського⁶

8 квітня поблизу ділянки розведення в районі н. п. Станиця Луганська (підконтрольний урядові, 16 км на північний схід від Луганська) команда СММ помітила члена збройних формувань (з нарукавними пов'язками із написом «СЦКК») між новим прольотом мосту біля Станиці Луганської і блокпостом збройних формувань на південь від мосту. Того ж дня за межами ділянки розведення спостерігачі бачили колючий дріт довкола щогли камери СММ у н. п. Станиця Луганська (приблизно за 350 м на північно-північний схід від північного краю ділянки розведення). Цей колючий дріт перешкоджає доступу спостерігачів до камери.

⁵ Місія почала стикатися з регулярними відмовами в доступі при спробі проїзду/переходу в напрямку непідконтрольних урядові районів на блокпостах збройних формувань із 21 березня в Донецькій області та з 23 березня в Луганській області. Для ознайомлення з детальнішою інформацією див. щоденні й оперативні звіти СММ.

⁶ Розведення передбачено Рамковим рішенням Тристоронньої контактної групи про розведення сил і засобів від 21 вересня 2016 року.

Увечері 7 квітня в межах ділянки розведення в районі Золотого безпілотний літальний апарат (БПЛА) СММ дальнього радіуса дії виявив 2 осіб на колишній позиції Збройних сил України на південь від залізничної колії та на схід від автошляху Т1316 (для ознайомлення з попередніми результатами спостереження див. [Щоденний звіт СММ від 7 квітня 2020 року](#)).

Увечері 7 квітня, здійснюючи моніторинг у н. п. Попасна (підконтрольний урядові, 69 км на захід від Луганська), спостерігачі чули 2 вибухи невизначеного походження орієнтовно за 6–10 км на схід (на ділянці розведення чи за її межами, встановити не вдалося) і ще 2 вибухи невизначеного походження (за оцінкою, поза ділянкою розведення, але в межах 5 км від її краю).

8 квітня, перебуваючи біля блокпоста збройних формувань поблизу південного краю ділянки розведення в районі Золотого, спостерігачі чули 5 вибухів невизначеного походження приблизно за 5–7 км на північний схід (за оцінкою, усі поза ділянкою розведення, однак у межах 5 км від її краю). Того ж дня команда СММ бачила 6 членів збройних формувань (із нарукавними пов'язками із написом «СЦКК») поблизу південного краю ділянки розведення.

8 квітня, патрулюючи приблизно за 2 км на північ від ділянки розведення у районі н. п. Петрівське (непідконтрольний урядові, 41 км на південь від Донецька), команда СММ чула 6 вибухів невизначеного походження — усі орієнтовно за 4-5 км на південь. Перебуваючи приблизно за 2 км на схід від н. п. Богданівка (підконтрольний урядові, 41 км на південний захід від Донецька), члени патруля Місії чули 5 вибухів невизначеного походження приблизно за 4–6 км на південний схід. За оцінкою СММ, усі ці порушення сталися поза ділянкою розведення, але в межах 5 км від її краю.

Відведення озброєння

СММ продовжувала здійснювати моніторинг відведення озброєння, передбаченого Меморандумом, а також Комплексом заходів і Доповненням до нього.

У підконтрольному урядові районі Донецької області спостерігачі бачили 2 розібрані міномети та 4 чоловіків у військовому одязі, які стояли неподалік, а у підконтрольному урядові районі Луганської області було зафіксовано 1 танк. Усе озброєння було розміщене з порушенням ліній відведення (для отримання детальнішої інформації див. таблицю нижче).

Ознаки військової присутності та присутності військового типу в зоні безпеки⁷

СММ зафіксувала військову присутність та присутність військового типу в підконтрольних урядові районах Донецької області (для отримання більш детальної інформації див. таблицю нижче).

8 квітня, перебуваючи в н. п. Раївка (непідконтрольний урядові, 16 км на північний захід від Луганська) з метою виконання польоту міні-БПЛА, команда Місії бачила БПЛА (що не належав СММ), який упродовж орієнтовно 3 хвилин літав над місцезнаходженням патруля на висоті близько 70 м. Патруль залишив цей район*.

⁷ Зазначена в цьому розділі техніка не підпадає під дію Мінських угод щодо відведення озброєння.

Протитанкові міни поблизу Мар'їнки

8 квітня спостерігачі **знову** бачили південну частину більшого мінного поля (частково позначеного та огороженого), що починався приблизно за 9 м на північ від автошляху Н15 й орієнтовно за 1 км на південний захід від контрольного пункту в'їзду-виїзду (КПВВ) у н. п. Мар'їнка (підконтрольний урядові, 23 км на південний захід від Донецька). Команда СММ зауважила, що рослинність на мінному полі нещодавно згоріла, при цьому також згоріли деякі протитанкові міни.

Зусилля Місії зі сприяння облаштуванню та ремонту життєво важливих об'єктів цивільної інфраструктури, а також робіт із розмінування

Місія сприяла встановленню локального режиму припинення вогню та здійснювала моніторинг його дотримання для уможливлення видалення рослинності, здійснення огляду та технічного обслуговування на залізничних коліях біля н. п. Вільхове (підконтрольний урядові, 22 км на північний схід від Луганська), для проведення ремонтних робіт на об'єктах водопостачання біля н. п. Паньківка (непідконтрольний урядові, 16 км на північ від Луганська) і на водозабірних свердловин у Раївці, облаштування лінії електропередачі та ремонту водогону неподалік від КПВВ біля н. п. Майорськ (підконтрольний урядові, 45 км на північний схід від Донецька), а також для уможливлення проведення робіт із розмінування в Красному Яру.

СММ і далі сприяла забезпеченню функціонування ДФС. Упродовж дня 8 квітня, перебуваючи у двох місцях поблизу ДФС, спостерігачі чули 7 вибухів невизначеного походження, а також близько 170 черг і пострілів з великокаліберного кулемета та стрілецької зброї (за оцінкою, усе в радіусі 3 км від станції).

Заходи з протидії спалаху COVID-19, що їх вживають на контрольних пунктах в'їзду-виїзду та відповідних блокпостах уздовж лінії зіткнення

У Луганській області команда СММ зауважила, що КПВВ у Станиці Луганській та відповідний блокпост збройних формувань на південь від мосту поблизу Станиці Луганської залишалися зачиненими.

На паркувальному майданчику біля КПВВ поблизу Станиці Луганської 30-річна жінка з двома дітьми (хлопчик і дівчинка 10 і 12 років відповідно) сказала спостерігачам, що їм нема де жити, і вони провели кілька ночей на вулиці без грошей і їжі, чекаючи на можливість перейти до непідконтрольних урядові районів.

У Донецькій області спостерігачі зауважили, що КПВВ біля Мар'їнки і н. п. Новотроїцьке (підконтрольний урядові, 36 км на південний захід від Донецька), а також блокпост збройних формувань на автошляху Н15 неподалік н. п. Олександрівка (непідконтрольний урядові, 20 км на південний захід від Донецька) все ще зачинено.

Місія продовжувала стежити за ситуацією в Херсоні, Одесі, Львові, Івано-Франківську, Харкові, Дніпрі, Чернівцях і Києві.

***Обмеження свободи пересування та інші перешкоди у виконанні мандата СММ**

Робота з моніторингу та свобода пересування СММ обмежені загрозами у сфері безпеки, включаючи ризики, пов'язані з наявністю мін і невибухлих боєприпасів, а

також іншими перешкодами, які щодня змінюються. Мандат СММ передбачає вільний і безпечний доступ по всій Україні. Усі підписанти Комплексу заходів погодилися з необхідністю вільного та безпечного доступу, а також із тим, що обмеження свободи пересування СММ є порушенням і що на такі порушення необхідно швидко реагувати. Вони також дійшли згоди, що Спільний центр із контролю та координації (СЦКК) повинен сприяти такому реагуванню та здійснювати загальну координацію робіт з розмінування. Однак збройні формування в окремих районах Донецької та Луганської областей часто відмовляють СММ у доступі до районів, прилеглих до непідконтрольних урядові ділянок кордону України (наприклад, див. [Щоденний звіт СММ від 28 березня 2019 року](#)). Діяльність СММ у Донецькій та Луганській областях, як і раніше, залишалася обмеженою після того, як [23 квітня 2017 року поблизу Пришиба стався інцидент, який призвів до загибелі людини](#). Унаслідок цього спроможність Місії вести спостереження залишалася обмеженою.

Заборона доступу:

- На блокпості, розташованому на автошляху Н15 біля н. п. Олександрівка (непідконтрольний урядові, 20 км на південний захід від Донецька), 3 озброєні члени збройних формувань не дозволили патрулю Місії проїхати у напрямку непідконтрольних урядові районів, посилаючись на «накази командирів, у зв'язку зі спалахом COVID-19».
- На блокпості в н. п. Старомихайлівка (непідконтрольний урядові, 15 км на захід від Донецька) неозброєний член збройних формувань не дозволив патрулю Місії проїхати, пояснивши це «міркуваннями безпеки» та «рішенням його командира». Перебуваючи там, спостерігачі бачили, як через блокпост проходили пішоходи та проїжджають цивільні транспортні засоби.
- На блокпості збройних формувань на південь від мосту поблизу Станиці Луганської (15 км на північний схід від Луганська) двоє членів збройних формувань забороняли патрулям Місії прохід до підконтрольних урядові районів, посилаючись на те, що «блокпост закритий через спалах COVID-19».

Регулярні обмеження на ділянках розведення сил і засобів та через міни/невибухли боєприпаси:

- Не здійснивши суцільного розмінування, вилучення невибухлих боєприпасів та інших перешкод, сторони і далі відмовляли СММ у необмеженому доступі, а також у можливості пересуватися окремими дорогами, які раніше були визначені як важливі для здійснення Місією ефективного моніторингу та для пересування цивільних осіб.

Інші перешкоди:

- Під час виконання польоту над районами поблизу н. п. Стила (непідконтрольний урядові, 34 км на південь від Донецька) БПЛА СММ середнього радіуса дії зазнав впливу перешкод сигналу GPS (за оцінкою, внаслідок вірогідного глушіння)⁸.
- У двох випадках під час виконання польоту над районами поблизу н. п. Новогригорівка (непідконтрольний урядові, 61 км на північний схід від

⁸ Перешкоди могли створюватися з будь-якого місця в радіусі кількох кілометрів від місцеположень БПЛА.

Донецька) міні-БПЛА СММ зазнав впливу перешкод сигналу GPS (за оцінкою, внаслідок вірогідного глушіння).

- Під час виконання польоту над ділянкою розведення в районі н. п. Золоте (підконтрольний урядові, 60 км на захід від Луганська) БПЛА СММ малого радіуса дії зазнав впливу перешкод сигналу GPS (за оцінкою, через вірогідне глушіння).
- Місії довелося відмінити політ міні-БПЛА в н. п. Раївка (непідконтрольний урядові, 16 км на північний захід від Луганська) через те, що над місцезнаходженням патруля літав БПЛА, що не належав СММ (див. вище).

Таблиця озброєння

Озброєння, розміщене з порушенням ліній відведення

Дата	Кількість одиниць озброєння	Вид озброєння	Місце	Джерело спостереження
Підконтрольні урядові райони				
07.04.2020	1	танк (вірогідно Т-64)	біля н. п. Троїцьке (69 км на захід від Луганська)	БПЛА дальнього радіуса дії
08.04.2020	2	міномет (2Б14 «Поднос», 82 мм)	біля н. п. Пищевик (84 км на південь від Донецька)	патруль

Таблиця військової присутності та присутності військового типу в зоні безпеки⁹

Дата	К-ть	Тип	Місце	Джерело спостереження
Підконтрольні урядові райони				
07.04.2020	1	вірогідно бойова броньована машина	біля н. п. Воздвиженка (кол. Красний Пахар, 66 км на північний схід від Донецька)	БПЛА дальнього радіуса дії
	1	бойова броньована машина	біля н. п. Троїцьке (30 км на північ від Донецька)	
	1	бойова ремонтно-евакуаційна машина (БТС-4А)	біля н. п. Новогнатівка (40 км на південь від Донецька)	
08.04.2020	1	бронетранспортер	у житловому районі н. п. Красногорівка (24 км на північ від Донецька)	патруль

⁹ Зазначена в цьому розділі техніка не підпадає під дію Мінських угод щодо відведення озброєння.

Таблиця порушень режиму припинення вогню станом на 8 квітня 2020 р.¹⁰

Місце розміщення СММ	Місце події	Спосіб	К-ть	Спостереження	Опис	Озброєння	Дата, час
Камера СММ у н. п. Чермалик (підконтрольний уряду, 77 км на Пд від Донецька)	2–4 км на СхПдСх	зафіксувала	1	вибух	невизначеного походження	Н/Д	08.04, 02:35
камера СММ на Донецькій фільтрувальній станції (15 км на Пн від Донецька)	4–6 км на ПдПдЗх	зафіксувала	1	вибух	невизначеного походження	Н/Д	07.04, 20:53
	4–6 км на ПдПдЗх	зафіксувала	1	вибух	невизначеного походження	Н/Д	07.04, 21:34
	1–2 км на ПдПдЗх	зафіксувала	1	снаряд	ПнЗх–ПдСх	Н/Д	07.04, 21:50
Камера СММ за 1,5 км на ПнСх від н. п. Гнутове (підконтрольний уряду, 90 км на Пд від Донецька)	2–4 км на ПдПдСх	зафіксувала	2	вибух	невизначеного походження	Н/Д	08.04, 11:19
камера СММ на КПВВ у н. п. Гнутове (підконтрольний уряду, 84 км на Пд від Донецька)	3–5 км на Сх	зафіксувала	2	снаряд	Пн — Пд	Н/Д	07.04, 20:37
Камера СММ за 1 км на ПдЗх від н. п. Широкине (підконтрольний уряду, 100 км на Пд від Донецька)	5–7 км на Пн	зафіксувала	1	снаряд	Сх — Зх	Н/Д	07.04, 19:59
	5–7 км на Пн	зафіксувала	1	спалах дульного полум'я		Н/Д	07.04, 21:17
	5–7 км на Пн	зафіксувала	12	снаряд	Зх — Сх	Н/Д	07.04, 21:17
	5–7 км на Пн	зафіксувала	1	спалах дульного полум'я		Н/Д	07.04, 21:18
	5–7 км на Пн	зафіксувала	1	снаряд	Зх–Сх (після попередньої події)	Н/Д	07.04, 21:18
	5–7 км на Пн	зафіксувала	14	снаряд	Зх — Сх	Н/Д	07.04, 21:18
	5–7 км на Пн	зафіксувала	5	снаряд	Зх — Сх	Н/Д	07.04, 21:19
	5–7 км на Пн	зафіксувала	4	снаряд	Зх — Сх	Н/Д	07.04, 21:20
	5–7 км на Пн	зафіксувала	7	снаряд	Сх — Зх	Н/Д	07.04, 21:59
	5–7 км на Пн	зафіксувала	1	снаряд	Зх — Сх	Н/Д	07.04, 22:49
	3–5 км на ПнПнСх	зафіксувала	1	снаряд	Зх — Сх	Н/Д	07.04, 23:07
	5–7 км на Пн	зафіксувала	17	снаряд	Сх — Зх	Н/Д	07.04, 23:46
	5–7 км на Пн	зафіксувала	14	снаряд	Сх — Зх	Н/Д	07.04, 23:46
	5–7 км на Пн	зафіксувала	2	снаряд	випущена(-й) угору	Н/Д	07.04, 23:46
	5–7 км на Пн	зафіксувала	9	снаряд	Зх — Сх	Н/Д	07.04, 23:53
5–7 км на Пн	зафіксувала	2	вибух	невизначеного походження	Н/Д	08.04, 00:16	

¹⁰ У таблиці вказані лише ті інциденти, які спостерігачі СММ бачили особисто чи які були зафіксовані камерами СММ, а також ті випадки, які СММ оцінює як навчання з бойовою стрільбою, контрольовані вибухи і т.д. Зазначені деталі, а саме: відстань, напрямок, тип зброї і т. д., базуються на оцінках, зроблених спостерігачами на місцях та спеціалістами з технічного моніторингу і необов'язково завжди є точними. Напис «невідомо» (Н/Д) означає, що СММ не змогла підтвердити таку інформацію у зв'язку з відстанню, погодними умовами, технічними обмеженнями та/або з інших причин. Одні і ті ж самі, за оцінкою СММ, порушення режиму припинення вогню, зафіксовані паралельно декількома патрулями/камерами, відображаються у таблиці лише один раз.

Місце розміщення СММ	Місце події	Спосіб	К-ть	Спостереження	Опис	Озброєння	Дата, час
	5–7 км на Пн	зафіксувала	2	вибух	невизначеного походження	Н/Д	08.04, 00:42
	2–3 км на ПнПнСх	зафіксувала	3	снаряд	ЗхПнЗх — СхПдСх	Н/Д	08.04, 01:53
	2–3 км на ПнПнСх	зафіксувала	3	снаряд	ЗхПнЗх — СхПдСх	Н/Д	08.04, 01:56
	2–3 км на ПнПнСх	зафіксувала	1	снаряд	ЗхПнЗх — СхПдСх	Н/Д	08.04, 02:00
	2–3 км на ПнПнСх	зафіксувала	2	снаряд	ЗхПнЗх — СхПдСх	Н/Д	08.04, 02:01
	2–3 км на ПнПнСх	зафіксувала	1	снаряд	ЗхПнЗх — СхПдСх	Н/Д	08.04, 02:08
	3–5 км на ПнПнСх	зафіксувала	1	вибух	невизначеного походження	Н/Д	08.04, 02:09
	3–5 км на ПнПнСх	зафіксувала	1	вибух	невизначеного походження	Н/Д	08.04, 02:14
	3–5 км на ПнПнЗх	зафіксувала	1	вибух	невизначеного походження	Н/Д	08.04, 02:16
	3–5 км на ПнПнЗх	зафіксувала	1	вибух	невизначеного походження	Н/Д	08.04, 02:18
	2–3 км на ПнПнСх	зафіксувала	1	снаряд	ПдСх–ПнЗх	Н/Д	08.04, 02:18
	3–5 км на ПнПнСх	зафіксувала	1	вибух	невизначеного походження	Н/Д	08.04, 02:19
	2–3 км на ПнПнСх	зафіксувала	1	снаряд	ПдСх–ПнЗх	Н/Д	08.04, 02:19
	3–5 км на ПнПнЗх	зафіксувала	1	вибух	невизначеного походження	Н/Д	08.04, 02:22
	3–5 км на ПнПнСх	зафіксувала	2	вибух	невизначеного походження	Н/Д	08.04, 02:25
	3–5 км на ПнПнЗх	зафіксувала	2	вибух	невизначеного походження	Н/Д	08.04, 02:26
	3–5 км на ПнПнЗх	зафіксувала	2	вибух	невизначеного походження	Н/Д	08.04, 02:27
	3–5 км на ПнПнСх	зафіксувала	1	вибух	невизначеного походження	Н/Д	08.04, 02:27
	5–7 км на Пн	зафіксувала	1	снаряд	Зх — Сх	Н/Д	08.04, 02:28
	3–5 км на ПнПнЗх	зафіксувала	3	вибух	невизначеного походження	Н/Д	08.04, 02:29
	5–7 км на ПнПнЗх	зафіксувала	2	вибух	невизначеного походження	Н/Д	08.04, 02:33
	5–7 км на ПнПнЗх	зафіксувала	1	вибух	невизначеного походження	Н/Д	08.04, 02:35
	3–5 км на ПнПнСх	зафіксувала	1	снаряд	Зх — Сх	Н/Д	08.04, 03:06
	2–4 км на ПнПнСх	зафіксувала	2	снаряд	ЗхПдЗх — СхПнСх	Н/Д	08.04, 03:07
Приблизно 1 км на ПнЗх від залізничного вокзалу в н. п. Ясинувата (непідконтрольний уряду, 16 км на ПнСх від Донецька)	1–2 км на ПдЗх	чули	30	постріл		великокаліберний кулемет	08.04, 10:21
	1–2 км на Зх	чули	9	постріл		великокаліберний кулемет	08.04, 10:40
	2–3 км на ПнЗх	чули	2	вибух	невизначеного походження	Н/Д	08.04, 10:50
	1–2 км на ПнЗх	чули	78	постріл		стрілецька зброя	08.04, 11:05-11:18
	1–2 км на ПнЗх	чули	31	черга		великокаліберний кулемет	08.04, 11:05-11:18

Місце розміщення СММ	Місце події	Спосіб	К-ть	Спостереження	Опис	Озброєння	Дата, час
	1–2 км на ПнЗх	чули	2	вибух	невизначеного походження	Н/Д	08.04, 11:05-11:18
	1–2 км на ПнЗх	чули	18	черга		великокаліберний кулемет	08.04, 11:22-11:23
залізничний вокзал Донецька (непідконтрольний уряду, 6 км на ПнЗх від центру Донецька)	2–3 км на Пн	чули	2	вибух	невизначеного походження	Н/Д	08.04, 10:09
Приблизно 3 км на ЗхПдЗх від залізничного вокзалу Донецька (непідконтрольний уряду, 6 км на ПнЗх від центру Донецька)	3–4 км на ПдЗх	чули	1	вибух	невизначеного походження	Н/Д	08.04, 11:39
н. п. Старомихайлівка (непідконтрольний уряду, 15 км на Зх від Донецька)	3–5 км на ПдЗх	чули	3	вибух	невизначеного походження	Н/Д	08.04, 13:25
приблизно 2 км на Пн від н. п. Петрівське (непідконтрольний уряду, 41 км на Пд від Донецька)	2–4 км на Пд	чули	2	вибух	невизначеного походження (за оцінкою, за межами ділянки розведення)	Н/Д	08.04, 12:56-13:00
	4–5 км на Пд	чули	2	вибух	невизначеного походження (за оцінкою, за межами ділянки розведення)	Н/Д	08.04, 14:24-14:25
	4–5 км на Пд	чули	1	вибух	невизначеного походження (за оцінкою, за межами ділянки розведення)	Н/Д	08.04, 14:31
	4–5 км на Пд	чули	1	вибух	невизначеного походження (за оцінкою, за межами ділянки розведення)	Н/Д	08.04, 14:36
близько 2 км на Сх від н. п. Богданівка (підконтрольний уряду, 41 км на ПдЗх від Донецька)	4–6 км на ПдСх	чули	4	вибух	Невизначеного походження (за оцінкою, за межами ділянки розведення в районі Петрівського)	Н/Д	08.04, 13:07-13:15
	4–6 км на ПдСх	чули	1	вибух	Невизначеного походження (за оцінкою, за межами ділянки розведення в районі Петрівського)	Н/Д	08.04, 14:09
близько 2 км на ПдСх від н. п. Лебединське (підконтрольний уряду,	3–5 км на СхПдСх	чули	1	вибух	невизначеного походження	Н/Д	08.04, 10:12

Місце розміщення СММ	Місце події	Спосіб	К-ть	Спостереження	Опис	Озброєння	Дата, час
99 км на Пд від Донецька)							
приблизно 2 км на ПнСх від н. п. Черненко (підконтрольний уряду, 86 км на Пд від Донецька)	3–4 км на ПдСх	чули та бачили	9	вибух	розрив	Н/Д	08.04, 11:15
	3–4 км на ПдСх	чули та бачили	2	вибух	розрив	Н/Д	08.04, 11:20
	3–4 км на ПдСх	чули та бачили	6	вибух	розрив	Н/Д	08.04, 11:35
приблизно 500 м на ПнСх від н. п. Кам'янка (підконтрольний уряду, 20 км на Пн від Донецька)	1 км на ПдПдСх	чули та бачили	1	вибух	невизначеного походження (вибух у повітрі)	Н/Д	08.04, 11:07
	1 км на ПдПдСх	чули	1	вибух	невизначеного походження	Н/Д	08.04, 11:13
	3–5 км на ПдЗх	чули	1	вибух	невизначеного походження	Н/Д	08.04, 13:03
н. п. Майорськ (підконтрольний уряду, 45 км на ПнСх від Донецька)	1–2 км на ПдЗх	чули	1	вибух	невизначеного походження	Н/Д	08.04, 12:19
	2–3 км на ПдЗх	чули	10	вибух	невизначеного походження	Н/Д	08.04, 15:31-15:40
приблизно 6 км на Пн від н. п. Горлівка (непідконтрольний уряду, 39 км на ПнСх від Донецька)	4–5 км на ПдЗх	чули	6	вибух	невизначеного походження	Н/Д	08.04, 15:34-15:37
Пн околиця н. п. Попасна (підконтрольний уряду, 69 км на Зх від Луганська)	2–3 км на Сх	чули	1	вибух	невизначеного походження	Н/Д	07.04, 19:48
	6–10 км на Сх	чули	2	вибух	Невстановленого походження (визначити, на ділянці розведення в районі Золотого чи за її межами, не вдалося)	Н/Д	07.04, 20:04
	3–6 км на ПдПдСх	чули	9	вибух	невизначеного походження	Н/Д	07.04, 20:30-20:54
3 км на Пн від н. п. Первомайськ (непідконтрольний уряду, 58 км на Зх від Луганська)	5–7 км на ПнСх	чули	5	вибух	невизначеного походження (за оцінкою, за межами ділянки розведення в районі Золотого)	Н/Д	08.04, 10:16-10:30
н. п. Голубівське (непідконтрольний уряду, 51 км на Зх від Луганська)	5–8 км на ПнСх	чули	1	вибух	невизначеного походження	Н/Д	08.04, 10:30
н. п. Сентянівка (кол. Фрунзе, непідконтрольний уряду, 44 км на Зх від Луганська)	8–10 км на ПнЗх	чули	10	вибух	невизначеного походження	Н/Д	08.04, 11:25-11:36
	8–10 км на ПнЗх	чули	12	черга		великокаліберний кулемет	08.04, 11:25-11:36

Мапа Донецької та Луганської областей¹¹



¹¹ За рішенням Постійної ради №1117 від 21 березня 2014 року, СММ базується у десяти містах на всій території України (Херсон, Одеса, Львів, Івано–Франківськ, Харків, Донецьк, Дніпро, Чернівці, Луганськ і Київ). Ця мапа східної України призначена для ілюстративних цілей. На ній вказані населені пункти, згадані у звіті, а також ті, де є офіси СММ (моніторингові команди, патрульні центри і передові патрульні бази) в Донецькій і Луганській областях. (Червоним кольором виділено передову патрульну базу, з якої співробітники СММ були тимчасово передислоковані починаючи з 27 вересня 2016 року згідно з рекомендаціями експертів із безпеки з деяких держав–учасниць ОБСЄ та з урахуванням вимог СММ щодо безпеки. Місія використовує ці приміщення у світлу пору доби, а також патрулює в цьому населеному пункті вдень).