

Щоденний звіт № 70/2020

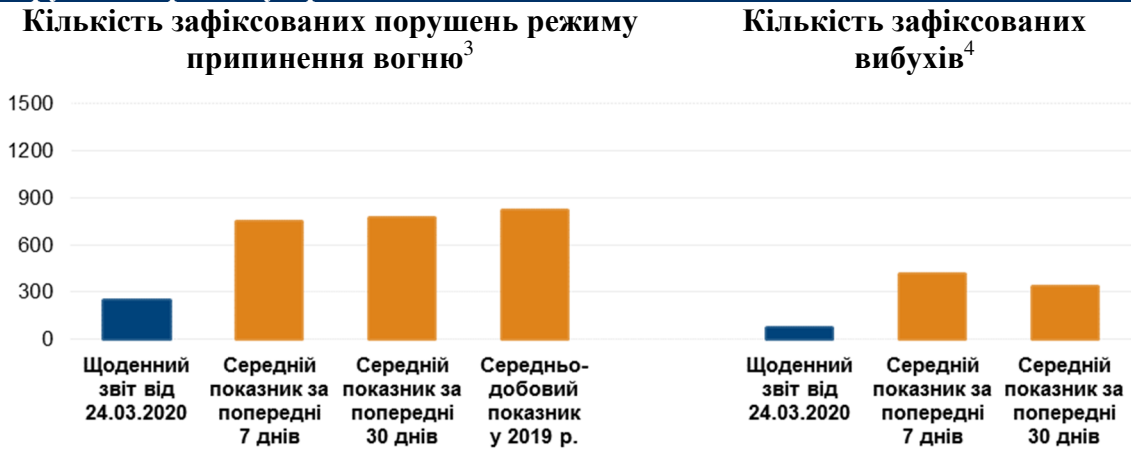
від 24 березня 2020 року¹

Короткий виклад

- СММ констатувала зменшення кількості порушень режиму припинення вогню в Донецькій області та збільшення кількості таких порушень у Луганській області, якщо порівнювати з попереднім звітним періодом.
- Місія продовжувала здійснювати моніторинг на ділянках розведення сил і засобів у районах Станиці Луганської, Золотого та Петрівського.
- СММ зафіксувала 5 одиниць озброєння, розміщених із порушенням ліній відведення з обох боків лінії зіткнення.
- Місія зафіксувала протитанкові міни в підконтрольних і непідконтрольних урядові районах.
- СММ продовжила моніторинг заходів, пов'язаних зі спалахом COVID-19, на блокпостах у Донецькій і Луганській областях. Спостерігачі не зафіксували переміщень цивільних осіб через контрольні пункти в'їзду-виїзду та відповідні їм блокпости.
- Місія сприяла встановленню локального режиму припинення вогню та здійснювала моніторинг його дотримання для уможливлення робіт із розмінування поблизу Красного Яру, а також ремонтних робіт на життєво важливих об'єктах цивільної інфраструктури поблизу Оленівки та Майорська.
- Команди СММ і далі стикалися з обмеженнями свободи пересування, зокрема на блокпостах збройних формувань поблизу Станиці Луганської, Оленівки та Кременця, де члени збройних формувань не пропускали патрулі Місії до непідконтрольних урядові районів Луганської і Донецької областей, а також біля пункту пропуску на кордоні в непідконтрольній урядові Вознесенівці*.

¹ На основі інформації, що надійшла від моніторингових команд станом на 19:30 23 березня 2020 року (за східноєвропейським часом). Упродовж звітнього періоду камери СММ, встановлені на шахті «Октябрська», не функціонували.

Порушення режиму припинення вогню²



² Більш детальну інформацію про всі випадки порушення режиму припинення вогню, а також мапи Донецької та Луганської областей, де відмічені всі місця, згадані у звіті, представлено у додатку.

³ Зокрема вибухи.

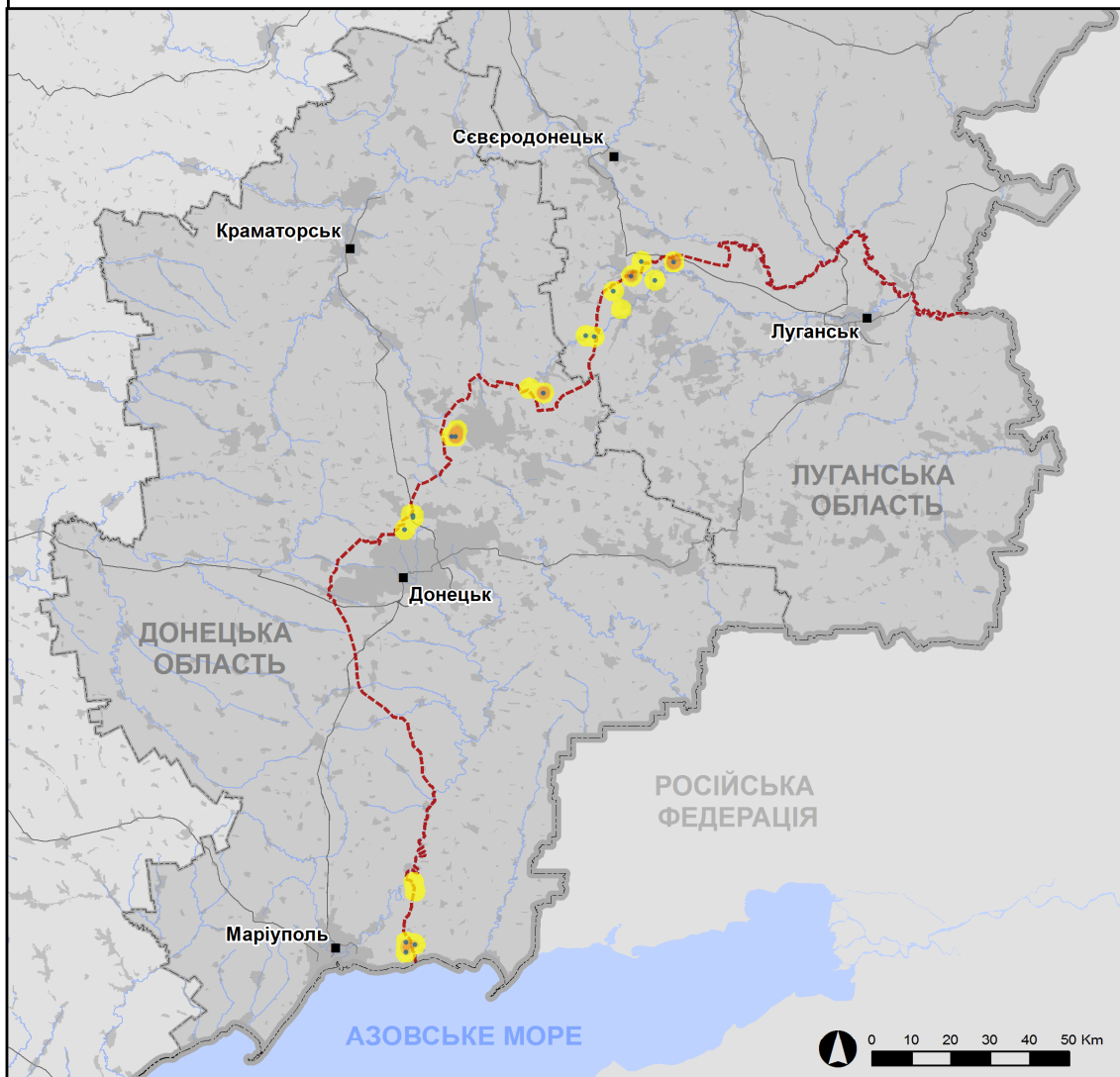
⁴ Зокрема внаслідок вогню з озброєння невстановленого типу.

Мапа зафіксованих порушень режиму припинення вогню



Організація з безпеки та співробітництва в Європі
Спеціальна моніторингова місія в Україні

Зафіксовані СММ порушення режиму припинення вогню 23 березня 2020 р.



Концентрація порушень режиму припинення вогню

- Висока
-
- Низька
- Вибух
- Населений пункт
- Лінія зіткнення (орієнт.)

Джерела: адміністративні кордони — УКГП ООН; дороги, річки — проект OpenStreetMap; море — VLIZ (2005).
Акваторії МГО, інше — ОБСЄ.

Система координат: WGS 1984 UTM Zone 37N

Ця мапа надається винятково для наочності.
Відсутність помилок у мапі не гарантується,
а її зміст не означає, що СММ ОБСЄ
затверджує або ухвалює офіційний статус мапи.

© СММ ОБСЄ 2019 Не дозволяється використовувати,
копіювати, відтворювати, передавати, транслювати,
продавати, ліцензувати або застосовувати
без попереднього дозволу з боку ОБСЄ
у письмовому вигляді.
Створено: 24/03/2020

У Донецькій області Місія констатувала зменшення кількості порушень режиму припинення вогню, зафіксувавши також менше вибухів (17), якщо порівнювати з [попереднім звітним періодом](#) (приблизно 90 вибухів). Більшість порушень режиму припинення вогню, зокрема більшість вибухів, зафіксовано в районах на захід від н. п. Горлівка (непідконтрольний урядові, 39 км на північний схід від Донецька), на південний схід від н. п. Світлодарськ (підконтрольний урядові, 57 км на північний схід від Донецька) і на південь від Донецької фільтрувальної станції (ДФС; 15 км на північ від Донецька).

У Луганській області СММ констатувала збільшення кількості порушень режиму припинення вогню, зафіксувавши також більше вибухів (приблизно 60), якщо порівнювати з [попереднім звітним періодом](#) (15 вибухів). Більшість порушень режиму припинення вогню, зокрема більшість вибухів, зафіксовано в районах на північний схід від н. п. Голубівка (кол. Кіровськ; непідконтрольний урядові, 51 км на захід від Луганська).

Ділянки розведення в районах Станиці Луганської, Золотої і Петрівського⁵

23 березня у межах ділянки розведення в районі н. п. Станиця Луганська (підконтрольний урядові, 16 км на північний схід від Луганська) спостерігачі бачили 4 членів збройних формувань (із нарукавними пов'язками з написом «СЦКК») між новим прольотом мосту біля Станиці Луганської (15 км на північний схід від Луганська) та блокпостом збройних формувань на південь від мосту.

Уранці 23 березня, перебуваючи у двох місцях, спостерігачі чули 6 вибухів невизначеного походження і 20 пострілів зі стрілецької зброї. Усі випадки вогневої активності, за оцінкою, сталися поза ділянкою розведення в районі н. п. Золоте (підконтрольний урядові, 60 км на захід від Луганська), однак у межах 5 км від її краю. Упродовж дня команда СММ бачила 2 членів збройних формувань (із нарукавними пов'язками з написом «СЦКК») на південному краї ділянки розведення.

22 березня в межах ділянки розведення в районі н. п. Петрівське (непідконтрольний урядові, 41 км на південь від Донецька), приблизно 200 м від її південно-східного краю, безпілотний літальний апарат (БПЛА) СММ малого радіуса дії [знову](#) зафіксував щонайменше 80 протитанкових мін (ТМ-62), які, за оцінкою, належали збройним формуванням.

Того ж дня за межами ділянки розведення цей БПЛА [знову](#) зафіксував 1 протитанкову міну приблизно за 55 м на схід від її східного краю, а також сліди на землі, які вказують, ймовірно, на проведення робіт із розмінування приблизно за 1,5 м на північ. У полі приблизно за 100 м на північ від північного краю ділянки розведення БПЛА також [знову](#) зафіксував 16 протитанкових мін, складених у групу після робіт із розмінування. За оцінкою, всі ці міни належали збройним формуванням.

23 березня, здійснюючи моніторинг у двох місцях поблизу ділянки розведення, команди Місії відзначили там спокійну ситуацію.

Відведення озброєння

⁵ Розведення передбачено Рамковим рішенням Тристоронньої контактної групи про розведення сил і засобів від 21 вересня 2016 року.

СММ продовжувала здійснювати моніторинг відведення озброєння, передбаченого Меморандумом, а також Комплексом заходів і Доповненням до нього.

Місія зафіксувала 5 одиниць озброєння, розміщених із порушенням ліній відведення з обох боків лінії зіткнення (докладніше див. таблицю нижче).

Ознаки військової присутності та присутності військового типу в зоні безпеки⁶

СММ зафіксувала бойові броньовані машини з обох боків лінії зіткнення, тимчасом деякі з них були в житлових районах (докладніше див. таблицю нижче).

20 березня приблизно за 2 км на схід від н. п. Водяне (підконтрольний урядові, 94 км на південь від Донецька) БПЛА СММ середнього радіуса дії зафіксував приблизно 15 вирв (не зафіксовані за даними спостереження від 3 листопада 2019 року) у полі між передовими позиціями Збройних сил України та передовими позиціями збройних формувань. За оцінкою, ці вирви утворилися в результаті розривів ймовірно артилерійських снарядів.

21 березня БПЛА СММ середнього радіуса дії зафіксував щонайменше 10 свіжих вирв у полі приблизно за 3 км на південний схід від н. п. Чермалик (підконтрольний урядові, 77 км на південь від Донецька); визначити калібр застосованого озброєння та напрямок вогню не вдалося.

Наявність протитанкових мін і невибухлих боєприпасів

20 березня БПЛА СММ середнього радіуса дії [знову](#) зафіксував приблизно 50 протитанкових мін у полі на південний схід від Водяного. За оцінкою Місії, ці належали Збройним силам України.

Той же БПЛА [знову](#) зафіксував орієнтовно 30 протитанкових мін (частину більшого мінного поля) у полі приблизно за 2,5 км на південь від н. п. Пікузи (кол. Комінтернове; непідконтрольний урядові, 92 км на південь від Донецька). За оцінкою СММ, ці міни належали збройним формуванням.

20 березня БПЛА СММ малого радіуса дії [знову](#) зафіксував невибухлі боєприпаси, оцінені як 5 трубних направляючих від протитанкового керованого ракетного комплексу (9К113 «Конкурс», 135 мм) у траншеї біля пам'ятника князю Ігорю приблизно, орієнтовно за 1 км на південний схід від мосту біля Станиці Луганської.

22 березня у полі на відстані близько 1,5 км на південь від н. п. Луганське (підконтрольний урядові, 59 км на північний схід від Донецька) БПЛА СММ середнього радіуса дії виявив приблизно 45 протитанкових мін, які, за оцінкою, належали Збройним силам України (для ознайомлення з попередніми спостереженнями див. [Щоденний звіт СММ від 23 березня 2020 року](#)).

Того ж дня у полях приблизно за 2 км на північний захід від н. п. Польове (непідконтрольний урядові, 66 км на захід від Луганська) цей БПЛА [знову](#) зафіксував щонайменше 240 протитанкових мін (за оцінкою, належали збройним формуванням). Безпосередньо на південь від цих мін БПЛА знову зафіксував аналогічну кількість

⁶ Згадана у цьому розділі техніка не підпадає під дію Мінських угод щодо відведення озброєння.

рівновіддалених заглиблень (оцінених як ознаки проведення проведених раніше робіт із розмінування).

Заходи з запобігання спалаху COVID-19

На контрольному пункті в'їзду-виїзду (КПВВ) поблизу н. п. Новотроїцьке (підконтрольний урядові, 36 км на південний захід від Донецька) команда СММ не зафіксувала переміщень цивільних транспортних засобів і пішоходів (для отримання детальнішої інформації про закриття КПВВ у зв'язку з COVID-19 див. [Щоденний звіт від 23 березня 2020 року](#)).

На блокпості на схід від Кремінця спостерігачі бачили, що 7 цивільним транспортним засобам та 1 пішоходу (жінці 50–59 років), які прямували до підконтрольних урядові районів, відмовили у пропуску.

На КПВВ поблизу Станиці Луганської співробітник Державної прикордонної служби України розповів команді Місії про те, що з ранку 22 березня КПВВ закритий для переміщення цивільного населення в обидвох напрямках.

На блокпості збройних формувань за 200 м на південь від мосту біля Станиці Луганської спостерігачі бачили оголошення про те, що з 23 березня блокпост закритий у зв'язку з «карантинними заходами» (див. нижче). Член збройних формувань розповів, що у зв'язку з заходами з запобігання спалаху COVID-19 блокпост закритий для перетину в обох напрямках, і відмовив патрулю Місії у проході до непідконтрольних урядові районів, пославшись на «необхідність дозволу від керівників збройних формувань»*.

У Донецькій області команда СММ також уточнювала інформацію про випадок, коли сім'я перевозила тіло померлого родича з підконтрольних до непідконтрольних урядові районів для поховання. Жінка по телефону розповіла спостерігачам про те, що вона разом із членами сім'ї змогла перетнути КПВВ біля н. п. Мар'їнка (підконтрольний урядові, 23 км на південний захід від Донецька). Вона додала, що на відповідному блокпості збройних формувань біля н. п. Кремінець (непідконтрольний урядові, 16 км на південний захід від Донецька) вони передали тіло родичам із непідконтрольних урядові районів, які вже чекали на них там. Їй і членами її сім'ї з підконтрольних урядові районів не дозволили потрапити в непідконтрольні урядові райони, тому вони повернулися назад через КПВВ поблизу Мар'їнки.

Команда СММ розмовляла по телефону з жінкою, яка розповіла, що 23 березня співробітники Державної прикордонної служби України відмовили їй у перетині КПВВ у н. п. Майорськ (підконтрольний урядові, 45 км на північний схід від Донецька), коли вона прямувала до свого рідного міста в непідконтрольних урядові районах.

Зусилля СММ зі сприяння уможливленню проведення ремонтних робіт на життєво важливих об'єктах цивільної інфраструктури, а також робіт із розмінування

Місія сприяла встановленню локального режиму припинення вогню та здійснювала моніторинг його дотримання для уможливлення проведення ремонтних робіт на лініях електропередачі біля н. п. Оленівка (непідконтрольний урядові, 23 км на

південний захід від Донецька) та н. п. Майорськ (підконтрольний урядові, 45 км на північний схід від Донецька), а також робіт із розмінування поблизу н. п. Красний Яр (непідконтрольний урядові, 12 км на північний схід від Луганська).

СММ і далі сприяла забезпеченню функціонування ДФС (15 км на північ від Донецька).

Прикордонні райони, які не контролюються урядом

Перебуваючи в пункті пропуску на кордоні поблизу н. п. Маринівка (непідконтрольний урядові, 78 км на схід від Донецька) упродовж близько 45 хвилин, спостерігачі бачили, що в Україну в'їхали 2 автомобілі (з російськими номерними знаками) та увійшли 2 пішоходи (жінки 40–49 і 50–59 років). Спостерігачі також бачили, що з України виїхала 1 тентована вантажівка (з українськими номерними знаками) та вийшли 12 пішоходів (чоловіки та жінки різного віку).

Здійснюючи моніторинг у пункті пропуску на кордоні поруч із н. п. Вознесенівка (кол. Червонопартизанськ; 65 км на південний схід від Луганська) протягом приблизно 7 хвилин, команда Місії бачила, що в Україну в'їхав 1 автобус (з табличками «ЛНР»)*.

Перебуваючи на залізничній станції «Червона Могила» у Вознесенівці впродовж приблизно 10 хвилин, спостерігачі бачили нерухомий залізничний вантажний вагон (визначити, навантажений чи порожній, не вдалося).

СММ продовжувала стежити за ситуацією в Херсоні, Одесі, Львові, Івано-Франківську, Харкові, Дніпрі, Чернівцях і Києві.

***Обмеження свободи пересування та інші перешкоди у виконанні мандата СММ**

Робота з моніторингу та свобода пересування СММ обмежені загрозами у сфері безпеки, включаючи ризики, пов'язані з наявністю мін і невибухлих боєприпасів, а також іншими перешкодами, які щодня змінюються. Мандат СММ передбачає вільний і безпечний доступ по всій Україні. Усі підписанти Комплексу заходів погодилися з необхідністю вільного та безпечного доступу, а також із тим, що обмеження свободи пересування СММ є порушенням і що на такі порушення необхідно швидко реагувати. Вони також дійшли згоди, що Спільний центр з контролю та координації (СЦКК) повинен сприяти такому реагуванню та здійснювати загальну координацію робіт з розмінування. Однак, збройні формування в окремих районах Донецької та Луганської областей часто відмовляють СММ у доступі до районів, прилеглих до непідконтрольних урядові ділянок кордону України (наприклад, див. нижче). Діяльність СММ у Донецькій та Луганській областях, як і раніше, залишалася обмеженою після того, як [23 квітня 2017 року поблизу Пришиба стався інцидент, який призвів до загибелі людини](#). Унаслідок цього спроможність Місії вести спостереження залишалася обмеженою.

Заборона доступу:

- На блокпості за 200 м на південь від мосту біля Станиці Луганської (15 км на північний схід від Луганська) член збройних формувань відмовив патрулю

Місії у проході до непідконтрольних урядові районів, пославшись на «необхідність дозволу від керівників збройних формувань».

- На блокпості в н. п. Оленівка (непідконтрольний урядові, 23 км на південний захід від Донецька) 3 члени збройних формувань (один був озброєний) [знову](#) відмовили патрулю Місії у проїзді до непідконтрольних урядові районів, пославшись на «рішення, прийняте 21 березня» (також див. [Оперативний звіт СММ № 3/2020](#)).
- На блокпості на схід від н. п. Кремінець (непідконтрольний урядові, 16 км на південний захід від Донецька) 2 члени збройних формувань (один був озброєний) патрулю Місії у проїзді до непідконтрольних урядові районів, пославшись на те, що «пункт пропуску закритий» (також див. [Оперативний звіт СММ № 3/2020](#)).
- У пункті пропуску на кордоні у Вознесенівці член збройних формувань сказав патрулю Місії залишити цей район.

Регулярні обмеження на ділянках розведення сил і засобів та через міні/невибухлі боєприпаси:

- Не здійснивши суцільного розмінування, вилучення невибухлих боєприпасів та усунення інших перешкод, сторони і далі відмовляли СММ у необмеженому доступі, а також у можливості пересуватися окремими дорогами, які раніше були визначені як важливі для здійснення Місією ефективного моніторингу та для пересування цивільних осіб.

Затримка:

- На блокпості на схід від н. п. Кремінець (непідконтрольний урядові, 16 км на південний захід від Донецька) озброєний член збройних формувань дозволив патрулю Місії проїхати лише після затримки тривалістю приблизно 3 години та 30 хвилин (також див. [Оперативний звіт СММ № 3/2020](#)).

Таблиця озброєння

Озброєння, розміщене з порушенням ліній відведення

Дата	К-ть одиниць озброєння	Вид озброєння	Місце	Джерело спостереження
підконтрольні уряду райони				
21.03.2020	1	міномет (ймовірно 2Б11 «Сани», 120 мм)	поблизу н. п. Новогнатівка (40 км на південь від Донецька)	БПЛА малого радіуса дії
непідконтрольні уряду райони				
21.03.2020	4	танк (Т-64)	поблизу н. п. Новоселівка (16 км на захід від Луганська)	БПЛА малого радіуса дії

Озброєння, розміщене за лініями відведення, але за межами виділених місць зберігання озброєння

Дата	К-ть одиниць озброєння	Вид озброєння	Місце	Джерело спостереження
підконтрольні уряду райони				
23.03.2020	4	танк (Т-64)	залізнична станція в н. п. Костянтинівка (60 км на північ від Донецька)	патруль

Таблиця військової присутності та присутності військового типу у зоні безпеки⁷

Дата	К-ть	Вид	Місце	Джерело спостереження
підконтрольні уряду райони				
21.03.2020	1	бойова машина піхоти (БМП-2)	поблизу н. п. Новогнатівка (40 км на південь від Донецька)	БПЛА малого радіуса дії
23.03.2020	1	бронетранспортер (типу БТР-3)	у житловому районі н. п. Кодема (57 км на північний схід від Донецька)	патруль
	1	броньована розвідувально-дозорна машина (БРДМ-2)	у житловому районі н. п. Трьохізбенка (33 км на північний захід від Луганська)	
непідконтрольні уряду райони				
20.03.2020	1	безвідкатна гармата (СПГ-9 «Спис», 73 мм)	неподалік пам'ятника князю Ігорю, приблизно 1 км на ПдСх від мосту поблизу Станиці Луганської (15 км на північний схід від Луганська) (зафіксовані раніше)	БПЛА малого радіуса дії
	1	зенітна установка (ЗУ-23, 23 мм)		
21.03.2020	10	бойові броньовані машини (БМП-1 — 5 од., ймовірно БМП-1 — 5 од.)	поблизу н. п. Жовте (17 км на північний захід від Луганська)	БПЛА середнього радіуса дії
	1	землерийна машина (ПЗМ-2)	поблизу н. п. Суходіл (21 км на захід від Луганська)	
22.03.2020	2	бронетранспортер (МТ-ЛБ)	поблизу н. п. Новокиївка (25 км на схід від Луганська)	БПЛА середнього радіуса дії
	1	зенітна установка (ЗУ-23, 23 мм)		
	3	бронетранспортери (МТ-ЛБ — 2 од., типу БТР — 1 од.)		
	2	бойові броньовані машини (БМП-2 та типу БМП)		БПЛА малого радіуса дії
	1	бойова броньована машина		

⁷ Згадана у цьому розділі техніка не підпадає під дію Мінських угод щодо відведення озброєння.

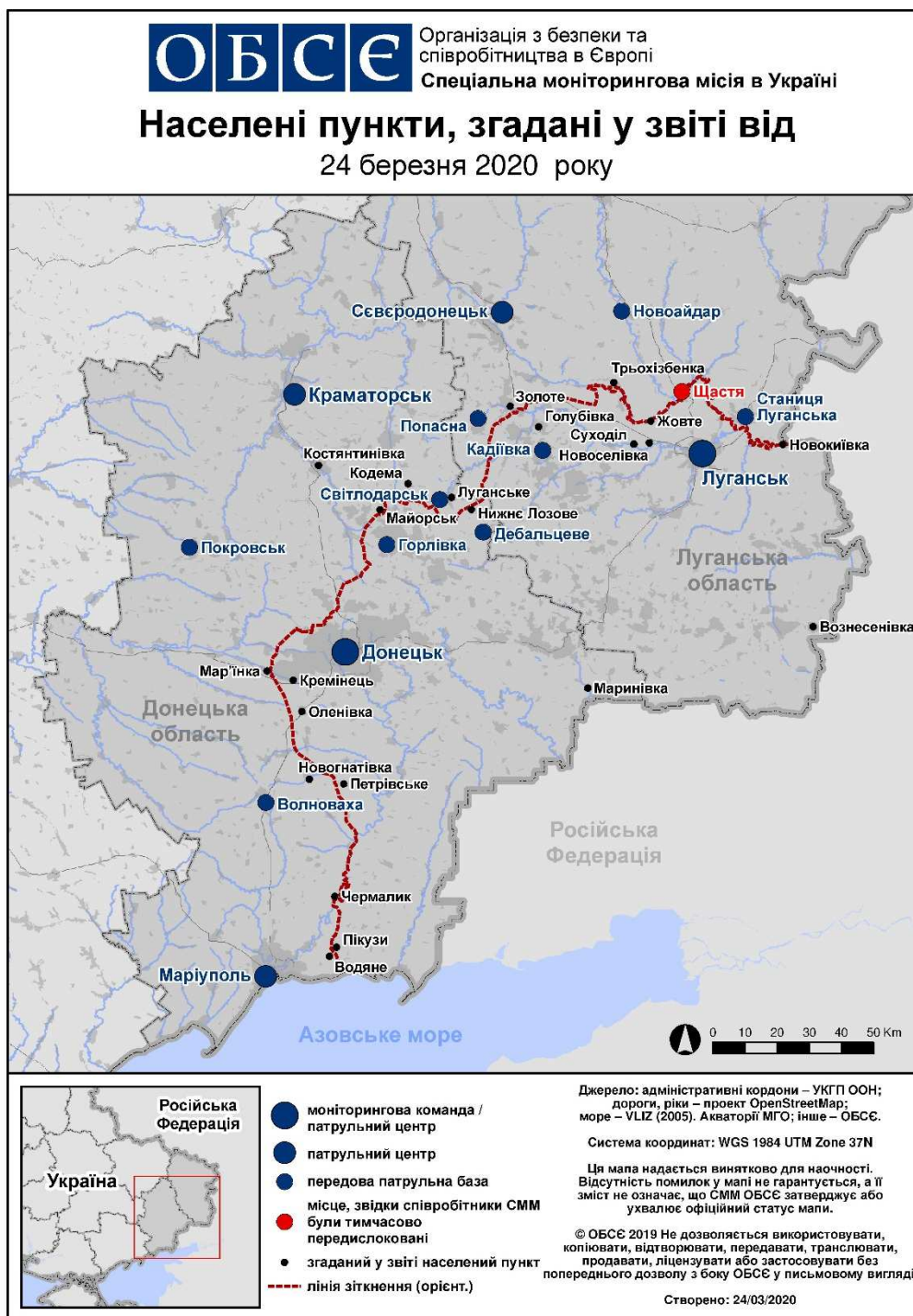
Таблиця порушень режиму припинення вогню станом на 23 березня 2020 р.⁸

Місце розміщення СММ	Місце події	Спосіб	К-ть	Спостереження	Опис	Озброння	Дата, час
камера СММ у н. п. Чермалик (підконтрольний уряду, 77 км на Пд від Донецька)	3–5 км на ПдПдСх	зафіксувала	1	Н/Д боеприпас	ПнПнСх–ПдПдЗх	Н/Д	22.03, 20:56
камера СММ на Донецькій фільтрувальній станції (15 км на Пн від Донецька)	1–3 км на Пд	зафіксувала	2	вибух	невизначеного походження	Н/Д	22.03, 19:11
	1–2 км на ПдПдЗх	зафіксувала	1	спалах дульного полум'я		Н/Д	22.03, 19:16
	1–2 км на ПдПдЗх	зафіксувала	1	Н/Д боеприпас	Зх–Сх (після попередньої події)	Н/Д	22.03, 19:16
	1–2 км на Пд	зафіксувала	1	вибух	невизначеного походження	Н/Д	22.03, 19:17
	4–7 км на ПдПдЗх	зафіксувала	4	вибух	невизначеного походження	Н/Д	22.03, 23:53
	4–7 км на ПдПдЗх	зафіксувала	1	вибух	невизначеного походження	Н/Д	23.03, 00:42
камера СММ на КПВВ у н. п. Гнутове (підконтрольний уряду, 84 км на Пд від Донецька)	2–4 км на СхПнСх	зафіксувала	5	Н/Д боеприпас	Пн–Пд	Н/Д	22.03, 19:14
камера СММ за 1 км на ПдЗх від н. п. Широкине (100 км на Пд від Донецька)	2–5 км на Пн	зафіксувала	1	Н/Д боеприпас	випущена(-й) угору	Н/Д	22.03, 19:00
	2–5 км на Пн	зафіксувала	1	спалах дульного полум'я		Н/Д	22.03, 19:03
	2–5 км на Пн	зафіксувала	1	Н/Д боеприпас	Сх–Зх (після попередньої події)	Н/Д	22.03, 19:03
	2–5 км на Пн	зафіксувала	1	вибух	вибух у повітрі (після попередньої події)	Н/Д	22.03, 19:03
	2–5 км на Пн	зафіксувала	4	Н/Д боеприпас	Сх–Зх	Н/Д	22.03, 19:36
	5–7 км на ПнПнСх	зафіксувала	3	Н/Д боеприпас	ЗхПдЗх–СхПнСх	Н/Д	22.03, 21:59
	5–7 км на ПнПнСх	зафіксувала	1	Н/Д боеприпас	випущена(-й) угору	Н/Д	22.03, 22:01
	5–7 км на ПнПнСх	зафіксувала	1	вибух	вибух у повітрі (після попередньої події)	Н/Д	22.03, 22:01
	5–7 км на Пн	зафіксувала	1	вибух	невизначеного походження	Н/Д	22.03, 22:18
	5–7 км на Пн	зафіксувала	1	вибух	невизначеного походження	Н/Д	22.03, 22:19
	5–7 км на ПнПнСх	зафіксувала	3	Н/Д боеприпас	Пд–Пн	Н/Д	22.03, 22:54
	5–7 км на ПнПнСх	зафіксувала	1	Н/Д боеприпас	Зх–Сх	Н/Д	22.03, 22:54
	5–7 км на Пн	зафіксувала	1	Н/Д боеприпас	Сх–Зх	Н/Д	23.03, 00:44
	4–6 км на Пн	зафіксувала	1	Н/Д боеприпас	ПдПдСх–ПнПнЗх	Н/Д	23.03, 00:48
	5–7 км на Пн	зафіксувала	3	Н/Д боеприпас	Сх–Зх	Н/Д	23.03, 00:49
	4–6 км на Пн	зафіксувала	1	Н/Д боеприпас	СхПдСх–ЗхПнЗх	Н/Д	23.03, 00:54
	4–6 км на Пн	зафіксувала	4	Н/Д боеприпас	Сх–Зх	Н/Д	23.03, 00:59
	4–6 км на Пн	зафіксувала	1	Н/Д боеприпас	Сх–Зх	Н/Д	23.03, 01:07
	4–6 км на Пн	зафіксувала	1	Н/Д боеприпас	Сх–Зх	Н/Д	23.03, 01:23
	4–6 км на Пн	зафіксувала	1	Н/Д боеприпас	Сх–Зх	Н/Д	23.03, 03:26
4–6 км на Пн	зафіксувала	1	Н/Д боеприпас	Сх–Зх	Н/Д	23.03, 04:05	
камера СММ у н. п. Світлодарськ (підконтрольний уряду, 57 км на ПнСх від Донецька)	2–3 км на ПдЗх	зафіксувала	1	Н/Д боеприпас	ПнЗх–ПдСх	Н/Д	23.03, 18:55
н. п. Світлодарськ (підконтрольний уряду, 57 км на ПнСх від Донецька)	3–5 км на ПдПдСх	чули	3	черга		великокаліберний кулемет	22.03, 18:58
	3–5 км на ПдПдСх	чули	5	черга		великокаліберний кулемет	22.03, 19:35
	3–5 км на ПдПдСх	чули	1	черга		стрілецька зброя	22.03, 20:12
	3–5 км на ПдПдСх	чули	4	черга		великокаліберний кулемет	22.03, 20:15
	3–5 км на ПдПдСх	чули	2	черга		великокаліберний кулемет	22.03, 20:43
	3–5 км на ПдПдСх	чули	4	черга		великокаліберний кулемет	22.03, 20:53
	3–5 км на ПдПдСх	чули	2	черга		великокаліберний кулемет	22.03, 21:07

⁸ У таблиці вказані лише ті інциденти, які спостерігачі СММ бачили особисто чи які були зафіксовані камерами СММ, а також ті випадки, які СММ оцінює як навчання з бойовою стрільбою, контрольовані вибухи і т.д. Зазначені деталі, а саме: відстань, напрямок, тип зброї і т. д., базуються на оцінках, зроблених спостерігачами на місцях та спеціалістами з технічного моніторингу і необов'язково завжди є точними. Напис «невідомо» (Н/Д) означає, що СММ не змогла підтвердити таку інформацію у зв'язку з відстанню, погодними умовами, технічними обмеженнями та/або з інших причин. Одні і ті ж самі, за оцінкою СММ, порушення режиму припинення вогню, зафіксовані паралельно декількома патрулями/камерами, відображаються у таблиці лише один раз.

Місце розміщення СММ	Місце події	Спосіб	К-ть	Спостереження	Опис	Озброєння	Дата, час
	3–5 км на ПдПдСх	чули	2	черга		великокаліберний кулемет	22.03, 21:15
	3–5 км на ПдПдСх	чули	1	вибух	невизначеного походження	Н/Д	22.03, 21:17
	3–5 км на ПдПдСх	чули	6	черга		великокаліберний кулемет	22.03, 21:21–21:27
	3–5 км на ПдПдСх	чули	4	черга		великокаліберний кулемет	22.03, 21:49–21:59
	3–5 км на ПдПдСх	чули	2	вибух	невизначеного походження	Н/Д	22.03, 22:37
н. п. Горлівка (непідконтрольний уряду, 39 км на ПнСх від Донецька)	3–5 км на Зх	чули	7	черга		великокаліберний кулемет	22.03, 18:37
	3–5 км на Зх	чули	5	черга		великокаліберний кулемет	22.03, 18:43
	3–5 км на Зх	чули	1	вибух	невизначеного походження	Н/Д	22.03, 18:46
	3–5 км на ЗхПнЗх	чули	5	черга		великокаліберний кулемет	22.03, 18:47
	3–5 км на Зх	чули	3	черга		великокаліберний кулемет	22.03, 19:09
	3–5 км на ЗхПнЗх	чули	10	черга		великокаліберний кулемет	22.03, 19:09–19:11
	3–5 км на Зх	чули	3	черга		великокаліберний кулемет	22.03, 19:13
	3–5 км на Зх	чули	2	черга		великокаліберний кулемет	22.03, 19:16
	3–5 км на Зх	чули	5	черга		великокаліберний кулемет	22.03, 19:19
	3–5 км на ЗхПнЗх	чули	3	черга		великокаліберний кулемет	22.03, 19:27
	3–5 км на Зх	чули	5	черга		великокаліберний кулемет	22.03, 19:44
	3–5 км на Зх	чули	3	черга		великокаліберний кулемет	22.03, 19:47
	4–6 км на Зх	чули	1	вибух	невизначеного походження	Н/Д	22.03, 20:13
	3–5 км на ЗхПнЗх	чули	3	черга		великокаліберний кулемет	22.03, 20:25
	3–5 км на Зх	чули	11	черга		великокаліберний кулемет	22.03, 23:50
3,5 км на ПнСх від н. п. Калинове (непідконтрольний уряду, 60 км на Зх від Луганська)	8–10 км на ЗхПдЗх	чули	1	вибух	невизначеного походження	Н/Д	23.03, 09:50–10:05
	3–5 км на ПнПнЗх	чули	2	черга		великокаліберний кулемет	23.03, 09:50–10:05
	8–10 км на ПнПнЗх	чули	2	вибух	невизначеного походження (за оцінкою, за межами ділянки розведення в районі Золотого)	Н/Д	23.03, 09:50–10:05
3 км на Пн від н. п. Первомайськ (непідконтрольний уряду, 58 км на Зх від Луганська)	2–3 км на Сх	чули	15	постріл	за оцінкою, за межами ділянки розведення в районі Золотого	стрілецька зброя	23.03, 11:45–11:55
	2–3 км на Сх	чули	4	вибух	невизначеного походження (за оцінкою, за межами ділянки розведення в районі Золотого)	Н/Д	23.03, 12:02–12:06
	2–3 км на Сх	чули	5	постріл	за оцінкою, за межами ділянки розведення в районі Золотого	стрілецька зброя	23.03, 12:02–12:06
ПнСх околиця н. п. Голубівка (кол. Кіровськ, непідконтрольний уряду, 51 км на Зх від Луганська)	5–8 км на ПнПнСх	чули	38	вибух	невизначеного походження	Н/Д	23.03, 12:00–12:12
	5–8 км на ПнПнСх	чули	19	черга		великокаліберний кулемет	23.03, 12:00–12:12
Пд околиця н. п. Попасна (підконтрольний уряду, 69 км на Зх від Луганська)	8–10 км на Пд	чули	2	вибух	невизначеного походження	Н/Д	23.03, 13:45
Зх околиця н. п. Березівське (непідконтрольний уряду, 53 км на ПнЗх від Луганська)	4–6 км на ПнПнЗх	чули	6	вибух	невизначеного походження (ймовірно пов'язані з пострілами, зафіксованими на Сх)	Н/Д	23.03, 13:47–13:59
	1–2 км на Сх	чули	4	вибух	невизначеного походження (ймовірно пов'язані з подальшими вибухами, зафіксованими на ПнПнЗх)	Н/Д	23.03, 13:47–13:59

Мапа Донецької та Луганської областей⁹



⁹ За рішенням Постійної ради №1117 від 21 березня 2014 року, СММ базується в десяти містах на всій території України (Херсон, Одеса, Львів, Івано-Франківськ, Харків, Донецьк, Дніпро, Чернівці, Луганськ і Київ). Ця мапа східної України призначена для ілюстративних цілей. На ній вказані населені пункти, згадані у звіті, а також ті, де є офіси СММ (моніторингові команди, патрульні центри і передові патрульні бази) в Донецькій і Луганській областях. (Червоним кольором виділено передову патрульну базу, з якої співробітники СММ були тимчасово передислоковані починаючи з 27 вересня 2016 року згідно з рекомендаціями експертів із безпеки з деяких держав-учасниць ОБСЕ та з урахуванням вимог СММ щодо безпеки. Місія використовує ці приміщення у світлу пору доби, а також патрулює в цьому населеному пункті вдень).