

Щоденний звіт № 66/2020

від 19 березня 2020 року¹

Короткий виклад

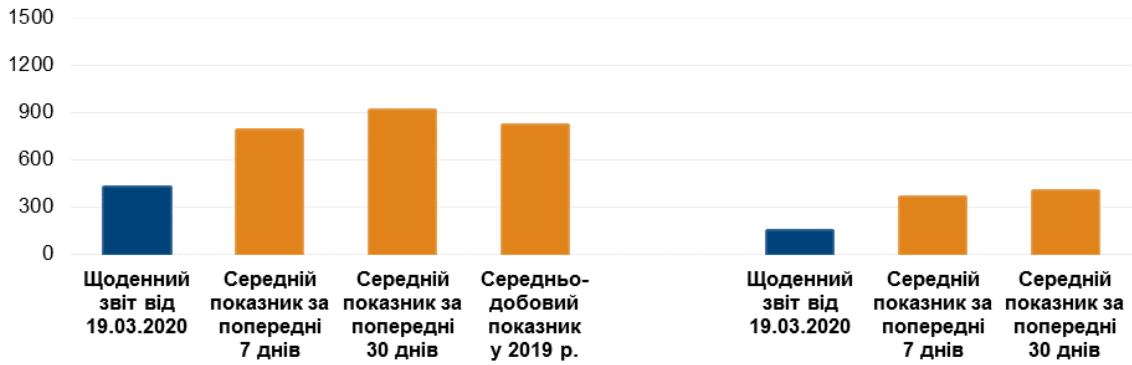
- Місія констатувала зменшення кількості порушень режиму припинення вогню в Донецькій і Луганській областях, якщо порівнювати з попереднім звітним періодом.
- Неподалік Старогнатівки та Ясинуватой у Донецькій області відкрито вогонь зі стрілецької зброї, за оцінкою, у напрямку двох безпілотних літальних апаратів СММ малого радіуса дії.
- Місія продовжила здійснювати моніторинг на ділянках розведення сил і засобів у районі Станиці Луганської, Золотого та Петрівського. Крім того, СММ і далі фіксувала порушення режиму припинення вогню на ділянці розведення в районі Петрівського.
- Спостерігачі зафіксували озброєння, розміщене з порушенням ліній відведення з обох боків лінії зіткнення.
- СММ і далі спостерігала за заходами, яких вживають на блокпостах у Донецькій та Луганській областях, а також на блокпості поблизу Каланчака в Херсонській області у зв'язку зі спалахом COVID-19.
- Місія сприяла встановленню локального режиму припинення вогню і здійснювала моніторинг його дотримання для уможливлення проведення робіт із розмінування поблизу Красного Яра, а також ремонтних робіт на лініях електропередачі неподалік Сопино, Щастя та Слов'яносербська.
- Спостерігачі і далі стикалися з обмеженнями свободи пересування, зокрема на блокпостах збройних формувань на півдні Донецької області*.

¹ На основі інформації, що надійшла від моніторингових команд станом на 19:30 18 березня 2020 року (за східноєвропейським часом).

Порушення режиму припинення вогню²

Кількість зафіксованих порушень режиму припинення вогню³

Кількість зафіксованих вибухів⁴



² Більш детальну інформацію про всі випадки порушення режиму припинення вогню, а також мапи Донецької та Луганської областей, де відмічені всі місця, згадані у звіті, представлено у додатку. Упродовж звітного періоду камера СММ у Світлодарську не функціонувала.

³ Зокрема вибухи.

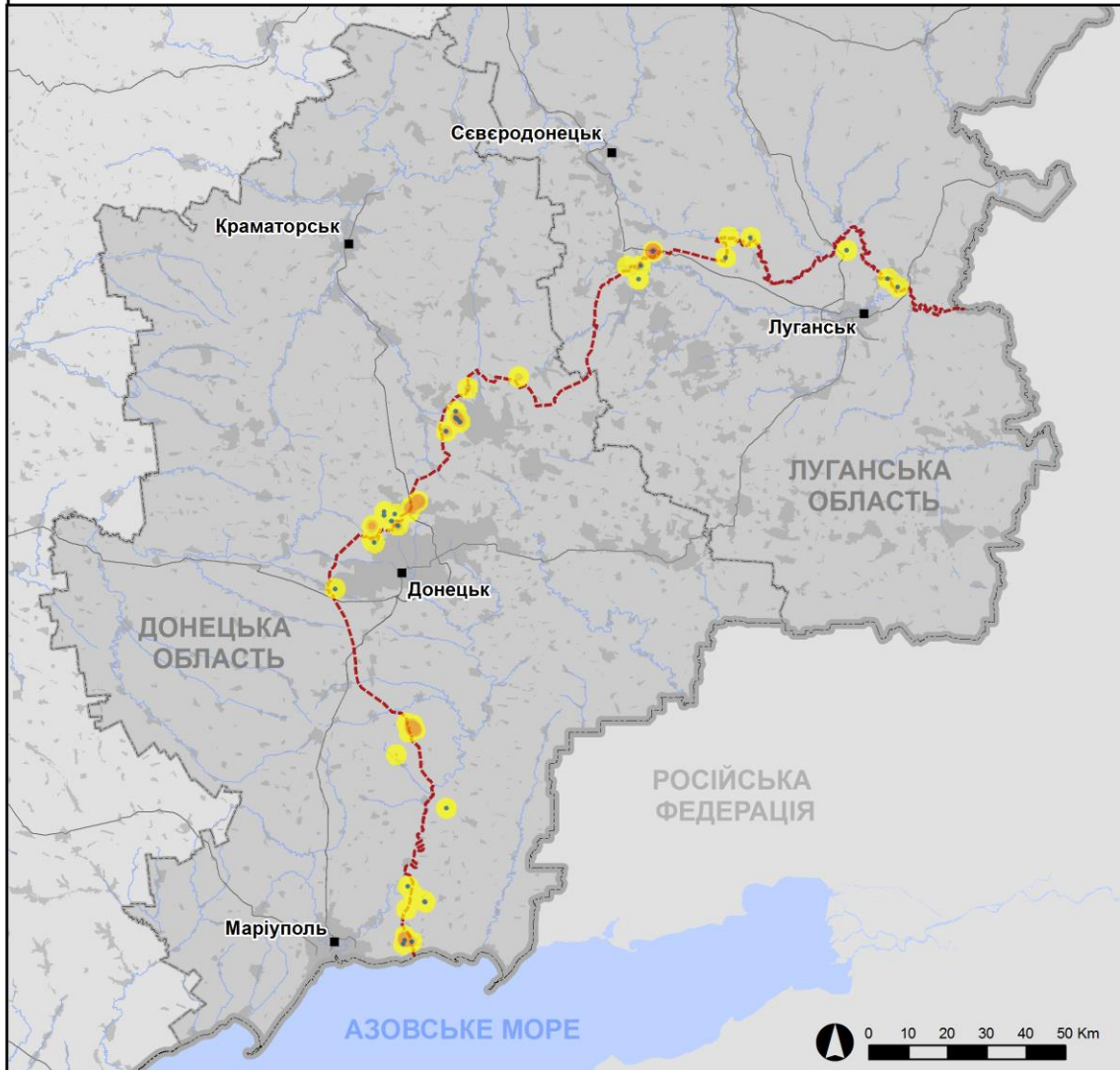
⁴ Зокрема внаслідок вогню з озброєння невстановленого типу.

Мапа із зафіксованими порушеннями режиму припинення вогню



Організація з безпеки та співробітництва в Європі
Спеціальна моніторингова місія в Україні

Зафіксовані СММ порушення режиму припинення вогню 18 березня 2020 р.



Концентрація порушень режиму припинення вогню

- Висока
- Середня
- Низька
- Вибух
- Населений пункт
- Лінія зіткнення (орієнт.)

Джерела: адміністративні кордони — УКГП ООН; дороги, річки — проект OpenStreetMap; море — VLIZ (2005).
Акваторії МГО, інше — ОБСЄ.

Система координат: WGS 1984 UTM Zone 37N

Ця мапа надається винятково для наочності.
Відсутність помилок у мапі не гарантується,
а її зміст не означає, що СММ ОБСЄ
затверджує або ухвалює офіційний статус мапи.

© СММ ОБСЄ 2019 Не дозволяється використовувати,
копіювати, відтворювати, передавати, транслювати,
продавати, ліцензувати або застосовувати
без попереднього дозволу з боку ОБСЄ
у письмовому вигляді.
Створено: 19/03/2020

У Донецькій області СММ констатувала зменшення кількості порушень режиму припинення вогню, якщо порівнювати з [попереднім звітним періодом](#), зафіксувавши, зокрема, менше вибухів (82 супроти близько 115 відповідно). Більшість порушень режиму припинення вогню зафіксовано в районах на північний захід від н. п. Горлівка (непідконтрольний урядові, 39 км на північний схід від Донецька), на північ від н. п. Широкине (підконтрольний урядові, 100 км на південь від Донецька) та в районах неподалік ділянки розведення в районі н. п. Петрівське (непідконтрольний урядові, 41 км на південь від Донецька) (див. нижче).

У Луганській області СММ констатувала зменшення кількості порушень режиму припинення вогню, якщо порівнювати з [попереднім звітним періодом](#), зафіксувавши також менше вибухів (64 супроти близько 95 відповідно). Майже всі порушення режиму припинення вогню зафіксовано в районах на схід від ділянки розведення в районі н. п. Золоте (підконтрольний урядові, 60 км на захід від Луганська) (див. нижче).

Вогонь зі стрілецької зброї вели, за оцінкою, у напрямку двох безпілотних літальних апаратів СММ малого радіуса дії

18 березня під час управління польотом безпілотного літального апарата (БПЛА) малого радіуса дії поблизу н. п. Ясинувата (непідконтрольний урядові, 16 км на північний схід від Донецька) команда СММ чула 46 пострілів зі стрілецької зброї у межах 1–2 км на північно-північний захід. За оцінкою, постріли були спрямовані на БПЛА, що пролітав приблизно за 800 м на північно-північний захід від позиції патруля СММ*.

Того ж дня під час управління польотом БПЛА СММ малого радіуса дії поблизу н. п. Старогнатівка (підконтрольний урядові, 51 км на південь від Донецька) команда СММ чула 7 пострілів зі стрілецької зброї в межах 100–200 м на південний схід. За оцінкою, постріли були спрямовані на БПЛА, який пролітав приблизно за 100–200 м на південний схід від позиції патруля СММ*.

В обох випадках спостерігачі благополучно приземлили БПЛА.

Ділянки розведення в районах Станиці Луганської, Золотої й Петрівського⁵

18 березня, патрулюючи поблизу південно-східного краю **ділянки розведення в районі н. п. Станиця Луганська** (підконтрольний урядові, 16 км на північний схід від Луганська), спостерігачі чули 1 вибух невизначеного походження на відстані приблизно 2–3 км на північний захід (за оцінкою, поза ділянкою розведення, але в межах 5 км від її краю). Того ж дня спостерігачі бачили 5 членів збройних формувань (з нарукавними пов'язками з написом «СЦКК») між новим прольотом мосту біля Станиці Луганської (15 км на північний схід від Луганська) та блокпостом збройних формувань на південь від мосту.

Ввечері 17 та вночі 18 березня камера СММ у Золотому зафіксувала 2 невизначені боєприпаси, що пролетіли в межах 2–4 км на схід. 18 березня, здійснюючи моніторинг у двох місцях поблизу ділянки розведення, члени патруля Місії чули 11 вибухів невизначеного походження та 4 черги з великокаліберного кулемета. За оцінкою

⁵ Розведення передбачено Рамковим рішенням Тристоронньої контактної групи про розведення сил і засобів від 21 вересня 2016 року.

СММ, усі ці порушення режиму припинення вогню сталися поза **ділянкою розведення в районі Золотого**, але в межах 5 км від її краю.

Того ж дня спостерігачі бачили 2 членів збройних формувань (обидва з нарукавними пов'язками з написом «СЦКК») неподалік південного краю ділянки розведення.

Ввечері 17 та вночі 18 березня камера СММ, установлена за 2 км на схід від н. п. Богданівка (підконтрольний урядові, 41 км на південний захід від Донецька), зафіксувала 10 невизначених боєприпасів та 1 спалах дульного полум'я — усе в межах 2–4 км на східно-південний схід та південний схід (за оцінкою, у межах **ділянки розведення в районі Петрівського**). За той самий період камера зафіксувала 26 невизначених боєприпасів та 5 спалахів дульного полум'я — усе в межах 3–5 км на східно-південний схід (встановити, на ділянці розведення чи за її межами, спостерігачам не вдалося). Того ж вечора та вночі камера СММ у Петрівському зафіксувала 24 невизначені боєприпаси в межах 0,8–3 км на південно-південний захід, західно-південний захід та захід (за оцінкою, усі в межах ділянки розведення).

Вдень 18 березня, патрулюючи у двох місцях поблизу ділянки розведення, команда СММ відзначила спокійну ситуацію.

Відведення озброєння

СММ продовжувала здійснювати моніторинг відведення озброєння, передбаченого Меморандумом, а також Комплексом заходів і Доповненням до нього.

Місія зафіксувала 26 одиниць озброєння, розташованих із порушенням ліній відведення, зокрема реактивні системи залпового вогню, гаубиці й танки — усі в зоні безпеки з обох боків лінії зіткнення в Донецькій та Луганській областях (для отримання детальнішої інформації див. таблицю нижче).

Ознаки військової присутності та присутності військового типу в зоні безпеки⁶

СММ зафіксувала бойові броньовані машини, зокрема деякі в житлових районах, з обох боків лінії зіткнення (для отримання детальнішої інформації див. таблицю нижче).

Протитанкові міни поблизу Щастя та вперше зафіксовані міни біля Розсадок

14 березня БПЛА СММ малого радіуса дії виявив 5 протитанкових мін (ймовірно, ТМ-62), установлених в один ряд поперек автошляху Н21 приблизно за 1,8 км на північний схід від н. п. Весела Гора (непідконтрольний урядові, 16 км на північ від Луганська). За оцінкою, міни належали збройним формуванням (для ознайомлення з попередніми результатами спостереження в цьому районі див. [Щоденний звіт СММ від 18 березня 2020 року](#)).

16 березня БПЛА СММ середнього радіуса дії вперше зафіксував 2 ряди із щонайменше 38 протитанкових мін у полі приблизно за 3 км на південний захід від н. п. Розсадки (62 км на північний схід від Донецька). За оцінкою, міни належали Збройним силам України (не було можливості встановити, коли міни були

⁶ Згадана у цьому розділі техніка не підпадає під дію Мінських угод щодо відведення озброєння.

установлені) (для ознайомлення з попередніми результатами спостереження в цьому районі див. [Щоденний звіт СММ від 11 березня 2020 року](#)).

17 березня БПЛА СММ малого радіуса дії [знову](#) зафіксував приблизно 400 протитанкових мін у полях на північний схід від н. п. Пищевик (підконтрольний урядові, 84 км на південь від Донецька), деякі були біля нещодавно викопаної траншеї (див. таблицю нижче).

Превентивні заходи з огляду на спалах COVID-19

Команди СММ [і далі](#) бачили, що співробітники Державної прикордонної служби України були в захисному спорядженні, міряли температуру тіла цивільних осіб на контрольних пунктах в'їзду-виїзду (КПВВ); члени збройних формувань були у такому ж захисному спорядженні та вимірювали температуру тіла цивільних осіб на блокпості південніше мосту біля Станиці Луганської.

18 березня члени патруля Місії зауважили, що порівняно з середнім показником кількості транспортних засобів та пішоходів, що фіксувався до 16 березня, кількість транспортних засобів та пішоходів, які проходили через КПВВ біля н. п. Новотроїцьке (підконтрольний урядові, 36 км на південний захід від Донецька), н. п. Майорськ (підконтрольний урядові, 45 км на північний схід від Донецька) та в Станиці Луганській, а також на блокпостах збройних формувань поблизу н. п. Оленівка (непідконтрольний урядові, 23 км на південний захід від Донецька), Горлівки та на південь від мосту біля Станиці Луганської, значно зменшилася.

Того ж дня на блокпості поблизу н. п. Каланчак (67 км на південний схід від Херсона) між Херсонською областю та Кримом члени патруля Місії бачили співробітників Державної прикордонної служби України в захисних масках та рукавичках, які міряли температуру тіла цивільних осіб, які перетинали блокпост. Один з них повідомив, що станом на 17 березня на всіх блокпостах між Херсонською областю та Кримом запроваджені тимчасові обмеження, згідно з якими через блокпости пропускають лише тих осіб, які проживають на материковій частині України та тих, хто проживає в Криму.

Зусилля СММ зі сприяння проведенню ремонтних робіт на цивільних об'єктах життєзабезпечення і проведенню робіт із розмінування

Місія сприяла встановленню локального режиму припинення вогню та здійснювала моніторинг його дотримання для уможливлення проведення ремонтних робіт на лініях електропередачі поблизу н. п. Сопине (підконтрольний урядові, 101 км на південь від Донецька) і н. п. Бердянське (підконтрольний урядові, 102 км на південь від Донецька), поблизу Щастя та неподалік н. п. Слов'яносербськ (непідконтрольний урядові, 28 км на північний захід від Луганська), а також для уможливлення проведення робіт із розмінування поблизу н. п. Красний Яр (непідконтрольний урядові, 12 км на північний схід від Луганська) уздовж берега річки Сіверський Донець.

СММ і далі сприяла забезпеченню функціонування Донецької фільтрувальної станції (15 км на північ від Донецька) і здійснювала моніторинг безпекової ситуації в районі насосної станції біля н. п. Василівка (непідконтрольний урядові, 20 км на північ від Донецька).

СММ продовжувала стежити за ситуацією в Одесі, Львові, Івано-Франківську, Харкові, Дніпрі, Чернівцях та Києві.

***Обмеження свободи пересування та інші перешкоди у виконанні мандата СММ**

Робота з моніторингу та свобода пересування СММ обмежені загрозами у сфері безпеки, включаючи ризики, пов'язані з наявністю мін і невибухлих боєприпасів, а також іншими перешкодами, які щодня змінюються. Мандат СММ передбачає вільний і безпечний доступ по всій Україні. Усі підписанти Комплексу заходів погодилися з необхідністю вільного та безпечного доступу, а також із тим, що обмеження свободи пересування СММ є порушенням і що на такі порушення необхідно швидко реагувати. Вони також дійшли згоди, що Спільний центр з контролю та координації (СЦКК) повинен сприяти такому реагуванню та здійснювати загальну координацію робіт з розмінування. Однак збройні формування в окремих районах Донецької та Луганської областей часто відмовляють СММ у доступі до районів, прилеглих до непідконтрольних урядові ділянок кордону України (наприклад, див. [Щоденний звіт СММ від 18 березня 2020 року](#)). Діяльність СММ у Донецькій та Луганській областях, як і раніше, залишалася обмеженою після того, як [23 квітня 2017 року поблизу Пришиба стався інцидент, який призвів до загибелі людини](#). Унаслідок цього спроможність Місії вести спостереження залишалася обмеженою.

Заборона доступу:

- На блокпості на північ від н. п. Заїченко (непідконтрольний урядові, 93 км на південь від Донецька) 2 озброєні члени збройних формувань [знову](#) відмовили патрулю СММ у проїзді, посилаючись на «проведення в цьому районі робіт із розмінування».

Регулярні обмеження на ділянках розведення сил і засобів і через міни/невибухлі боєприпаси:

- Не здійснивши суцільного розмінування, вилучення невибухлих боєприпасів й усунення інших перешкод, сторони і далі відмовляли СММ у необмеженому доступі, а також у можливості пересуватися окремими дорогами, які раніше були визначені як важливі для здійснення Місією ефективного моніторингу та для пересування цивільних осіб.

Затримка:

- На блокпості на захід від н. п. Верхньошироківське (кол. Октябр; непідконтрольний урядові, 85 км на південь від Донецька) член збройних формувань [знову](#) дозволив патрулю СММ проїхати лише після приблизно 20-хвилинної затримки.

Інші перешкоди:

- Ввечері 17 березня під час польоту над районами між підконтрольними урядові н. п. Костянтинівка (60 км на північ від Донецька) і н. п. Попасна (69 км на захід від Луганська) БПЛА СММ дальнього радіуса дії зазнав впливу перешкод сигналу GPS. За оцінкою, це сталося, ймовірно, внаслідок глушіння⁷.

⁷ Перешкоди сигналу могли створюватися з будь-якого місця в радіусі кількох кілометрів від місцеположення БПЛА.

- У двох випадках під час польоту над ділянками поблизу н. п. Старогнатівка (підконтрольний урядові, 51 км на південь від Донецька) та ще раз неподалік н. п. Ясинувата (непідконтрольний урядові, 16 км на північний схід від Донецька) БПЛА СММ малого радіуса дії зазнав перешкод сигналу. За оцінкою, це сталося, ймовірно, внаслідок глушіння (також див. нижче).
- Під час здійснення польотів БПЛА СММ малого радіуса дії неподалік Старогнатівки та біля Ясинуватої спостерігачі чули постріли та черги зі стрілецької зброї. За оцінкою, вогонь вели в напрямку БПЛА.
- Медпрацівники лікарні в непідконтрольному урядові Донецьку відмовилися надавати команді СММ інформацію щодо повідомлень про жертву серед цивільного населення та сказали спостерігачам звернутися до членів збройних формувань старшого рангу.

Таблиця озброєння

Озброєння, розміщене з порушенням ліній відведення

Дата	К-ть одиниць озброєння	Вид озброєння	Місце	Джерело спостереження
підконтрольні уряду районі				
16.03.2020	3	реактивна система залпового вогню (БМ-21 «Град», 122 мм)	у н. п. Врубівка (72 км на захід від Луганська)	БПЛА малого радіуса дії
непідконтрольні уряду району				
15.03.2020	2	буксирувана гаубиця (Д-30А «Жаба», 122 мм)	поблизу н. п. Петровеньки (40 км на захід від Луганська)	БПЛА малого радіуса дії
16.03.2020	1	реактивна система залпового вогню (БМ-21 «Град», 122 мм)	поблизу н. п. Богданівка (44 км на захід від Луганська)	
	5	буксирувані гаубиці (2А65 «Мста-Б», 152 мм — 3 од., Д-30А «Жаба», 122 мм — 2 од.)	поблизу н. п. Криничне (45 км на захід від Луганська)	
17.03.2020	3	танки (Т-72; ймовірно Т-72 — 1 од.)	поблизу н. п. Калинове (60 км на захід від Луганська)	БПЛА дальнього радіуса дії
	12	танк (Т-72)	на полігоні поблизу н. п. Новоселівка (37 км на північний схід від Донецька)	

Озброєння, розміщене за лініями відведення

Дата	К-ть одиниць озброєння	Вид озброєння	Місце	Джерело спостереження
підконтрольні уряду районі				
17.03.2020	7	танк (Т-72)	поблизу н. п. Рубіжне (84 км на північний захід від Луганська)	БПЛА малого радіуса дії

Таблиця військової присутності та присутності військового типу у зоні безпеки⁸

Дата	К-ть	Вид	Місце	Джерело спостереження
підконтрольні уряду районі				
16.03.2020	4	бойові броньовані машини (БМП-2 — 1 од., типу БМП — 3 од.)	поблизу н. п. Пишевик (84 км на південь від Донецька)	БПЛА малого радіуса дії
	3	зенітна самохідна установка (ЗСУ-23-4 «Шилка», 23 мм)	на східній околиці житлового району н. п. Орлівське (82 км на південь від Донецька)	
	1	бойова машина піхоти (типу БМП)		
	12	бойові машини піхоти (БМП-1 — щонайменше 7 од., БМП-2 — 5 од.)	у н. п. Врубівка (72 км на захід від Луганська)	
17.03.2020	8	бойова машина піхоти (типу БМП)	поблизу н. п. Попасна (69 км на захід від Луганська)	БПЛА дальнього радіуса дії
	4	бойова броньована машина	поблизу житлового району н. п. Попасна (69 км на захід від Луганська)	
	1	броньована розвідувальна машина (ймовірно БРДМ-2)	у житловому районі н. п. Троїцьке (69 км на захід від Луганська)	
	1	бронетранспортер (МТ-ЛБ) із зенітною установкою (ЗУ-23, 23 мм)	поблизу н. п. Миронівський (62 км на північний схід від Донецька)	
	3	бойова броньована машина		
	1	бронетранспортер (типу БТР)	поблизу н. п. Світлодарськ (57 км на північний схід від Донецька)	
	2	броньована розвідувально-дозорна машина (БРДМ-2)	поблизу н. п. Красногорівка (21 км на захід від Донецька)	
3	бойова машина піхоти (БМП-1)	поблизу н. п. Невельське (18 км на північний захід від Донецька)		

⁸ Згадана у цьому розділі техніка не підпадає під дію Мінських угод щодо відведення озброєння.

Дата	К-ть	Вид	Місце	Джерело спостереження
	-	3 нещодавно вириті траншеї (протяжністю 600 м, 350 м і 200 м; усі з півночі на південь)	на північний схід і схід від н. п. Пищевик (84 км на південь від Донецька)	БПЛА малого радіуса дії
18.03.2020	1	бронетранспортер (БТР-70)	у н. п. Павлопіль (84 км на південь від Донецька)	патруль
	2	бойова машина піхоти (типу БМП)	поблизу н. п. Нетайлове (22 км на північний захід від Донецька)	
	2	броньована розвідувально-дозорна машина (БРДМ-2)		
	1	бойова машина піхоти (типу БМП)	у житловому районі н. п. Карлівка (25 км на північний захід від Донецька)	
	2	броньована розвідувально-дозорна машина (БРДМ-2)	поблизу н. п. Кам'янка (20 км на північ від Донецька)	
	4	бойова машина піхоти (БМП-2)	поблизу н. п. Мирна Долина (67 км на північний захід від Луганська)	
	7	бойова машина піхоти (БМП-2)	поблизу н. п. Біла Гора (67 км на північний захід від Луганська)	
	9	бойова машина піхоти (БМП-1)	поблизу н. п. Вискрива (76 км на захід від Луганська)	
1	бронетранспортер (МТ-ЛБ)			
непідконтрольні уряду райони				
15.03.2020	3	бойова машина піхоти (типу БМП)	поблизу н. п. Весела Гора (16 км на північ від Луганська)	БПЛА малого радіуса дії
17.03.2020	1	бойова броньована машина	поблизу н. п. Калинове (60 км на захід від Луганська)	
	1	бойова броньована машина	поблизу н. п. Санжарівка (67 км на північний схід від Донецька)	БПЛА дальнього радіуса дії

Таблиця порушень режиму припинення вогню станом на 18 березня 2020 р.⁹

Місце розміщення СММ	Місце події	Спосіб	К-ть	Спостереження	Опис	Озброння	Дата, час
камера СММ у н. п. Авдіївка (підконтрольний уряду, 17 км на Пн від Донецька)	3–5 км на Сх	зафіксувала	1	освітлювальна ракета	випущена(-й) угору	Н/Д	17.03, 23:35
камера СММ за 2 км на Сх від н. п. Богданівка (підконтрольний уряду, 41 км на ПдЗх від Донецька)	3–5 км на СхПдСх	зафіксувала	1	Н/Д боєприпас	ПнПнСх–ПдПдЗх (визначити, на ділянці розведення в районі Петрівського чи за її межами, не вдалося)	Н/Д	17.03, 20:11
	3–5 км на СхПдСх	зафіксувала	2	Н/Д боєприпас	випущена(-й) угору (визначити, на ділянці розведення в районі Петрівського чи за її межами, не вдалося)	Н/Д	17.03, 20:11
	3–5 км на СхПдСх	зафіксувала	1	Н/Д боєприпас	ПнПнСх–ПдПдЗх (визначити, на ділянці розведення в районі Петрівського чи за її межами, не вдалося)	Н/Д	17.03, 20:18
	3–5 км на СхПдСх	зафіксувала	2	спалах дульного полум'я	визначити, на ділянці розведення в районі Петрівського чи за її межами, не вдалося	Н/Д	17.03, 20:18
	2–4 км на СхПдСх	зафіксувала	1	Н/Д боєприпас	ПнПнСх–ПдПдЗх (за оцінкою, у межах ділянки розведення в районі Петрівського)	Н/Д	17.03, 21:09
	2–4 км на СхПдСх	зафіксувала	1	Н/Д боєприпас	ПнПнСх–ПдПдЗх (за оцінкою, у межах ділянки розведення в районі Петрівського)	Н/Д	17.03, 21:09
	2–4 км на СхПдСх	зафіксувала	1	спалах дульного полум'я	за оцінкою, у межах ділянки розведення в районі Петрівського	Н/Д	17.03, 21:09
	3–5 км на СхПдСх	зафіксувала	2	Н/Д боєприпас	ПдПдЗх–ПнПнСх (визначити, на ділянці розведення в районі Петрівського чи за її межами, не вдалося)	Н/Д	17.03, 23:36
	3–5 км на СхПдСх	зафіксувала	3	Н/Д боєприпас	ПнПнСх–ПдПдЗх (визначити, на ділянці розведення чи за її межами, не вдалося)	Н/Д	17.03, 23:42
	3–5 км на СхПдСх	зафіксувала	3	Н/Д боєприпас	ПдПдЗх–ПнПнСх (визначити, на ділянці розведення в районі Петрівського чи за її межами, не вдалося)	Н/Д	18.03, 00:51
	3–5 км на СхПдСх	зафіксувала	4	Н/Д боєприпас	ПнПнСх–ПдПдЗх (визначити, на ділянці розведення в районі Петрівського чи за її межами, не вдалося)	Н/Д	18.03, 01:30
	3–5 км на СхПдСх	зафіксувала	2	спалах дульного полум'я	визначити, на ділянці розведення в районі Петрівського чи за її межами, не вдалося	Н/Д	18.03, 01:30
	3–5 км на СхПдСх	зафіксувала	2	Н/Д боєприпас	ПнПнСх–ПдПдЗх (визначити, на ділянці розведення в районі Петрівського чи за її межами, не вдалося)	Н/Д	18.03, 01:31
	3–5 км на СхПдСх	зафіксувала	1	спалах дульного полум'я	визначити, на ділянці розведення в районі Петрівського чи за її межами, не вдалося	Н/Д	18.03, 01:31
	3–5 км на СхПдСх	зафіксувала	6	Н/Д боєприпас	ПнПнСх–ПдПдЗх (визначити, на ділянці розведення в районі Петрівського чи за її межами, не вдалося)	Н/Д	18.03, 01:48

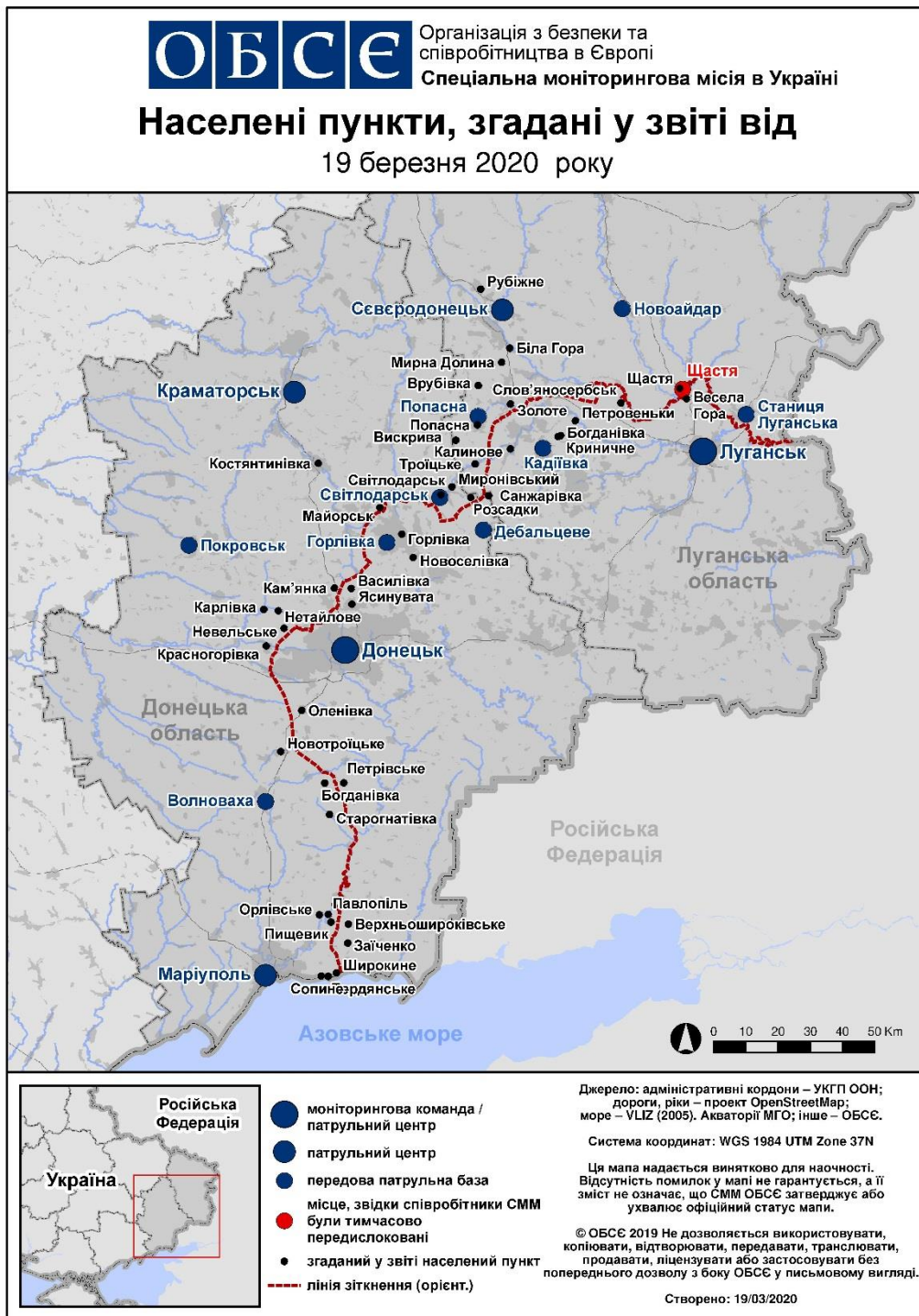
⁹ У таблиці вказані лише ті інциденти, які спостерігачі СММ бачили особисто чи які були зафіксовані камерами СММ, а також ті випадки, які СММ оцінює як навчання з бойовою стрільбою, контрольовані вибухи і т.д. Зазначені деталі, а саме: відстань, напрямок, тип зброї і т. д., базуються на оцінках, зроблених спостерігачами на місцях та спеціалістами з технічного моніторингу і необов'язково завжди є точними. Напис «невідомо» (Н/Д) означає, що СММ не змогла підтвердити таку інформацію у зв'язку з відстанню, погодними умовами, технічними обмеженнями та/або з інших причин. Одні і ті ж самі, за оцінкою СММ, порушення режиму припинення вогню, зафіксовані паралельно декількома патрулями/камерами, відображаються у таблиці лише один раз.

Місце розміщення СММ	Місце події	Спосіб	К-ть	Спостереження	Опис	Озброєння	Дата, час
	3–5 км на СхПдСх	зафіксувала	2	Н/Д боєприпас	ПнПнСх–ПдПдЗх (визначити, на ділянці розведення в районі Петрівського чи за її межами, не вдалося)	Н/Д	18.03, 01:48
	2–4 км на СхПдСх	зафіксувала	4	Н/Д боєприпас	ПнПнСх–ПдПдЗх (за оцінкою, у межах ділянки розведення в районі Петрівського)	Н/Д	18.03, 03:59
	2–4 км на ПдСх	зафіксувала	4	Н/Д боєприпас	ПнПнСх–ПдПдЗх (за оцінкою, у межах ділянки розведення в районі Петрівського)	Н/Д	18.03, 04:00
камера СММ на Донецькій фільтрувальній станції (15 км на Пн від Донецька)	1–2 км на ПдПдЗх	зафіксувала	1	Н/Д боєприпас	Сх–Зх	Н/Д	17.03, 22:55
	1–2 км на ПдПдЗх	зафіксувала	1	Н/Д боєприпас	Сх–Зх	Н/Д	17.03, 22:57
	1–3 км на ПдПдЗх	зафіксувала	2	Н/Д боєприпас	Сх–Зх	Н/Д	18.03, 01:25
камера СММ за 1,5 км на ПнСх від н. п. Гнутове (підконтрольний уряду, 90 км на Пд від Донецька)	3–5 км на ПдСх	зафіксувала	3	Н/Д боєприпас	ПнПнСх–ПдПдЗх	Н/Д	18.03, 00:47
камера СММ на КПВВ у н. п. Гнутове (підконтрольний уряду, 84 км на Пд від Донецька)	2–4 км на СхПдСх	зафіксувала	1	освітлювальна ракета	випущена(-й) угору	Н/Д	17.03, 19:43
камера СММ у н. п. Гранітне (підконтрольний уряду, 60 км на Пд від Донецька)	5–7 км на СхПдСх	зафіксувала	1	вибух	невизначеного походження		18.03, 02:33
камера СММ на КПВВ у н. п. Майорськ (підконтрольний уряду, 45 км на ПнСх від Донецька)	1–2 км на СхПнСх	зафіксувала	8	Н/Д боєприпас	ПнПнЗх–ПдПдСх	Н/Д	18.03, 18:25
	1–2 км на СхПнСх	зафіксувала	1	Н/Д боєприпас	ПнПнЗх–ПдПдСх	Н/Д	18.03, 18:26
камера СММ на шахті «Октябрська» (непідконтрольна уряду, 9 км на ПнЗх від центру Донецька)	4–6 км на ПнПнСх	зафіксувала	1	вибух	вибух у повітрі	Н/Д	17.03, 22:03
	4–6 км на ПнСх	зафіксувала	1	вибух	невизначеного походження	Н/Д	17.03, 22:38
	4–6 км на ПнПнСх	зафіксувала	1	вибух	невизначеного походження	Н/Д	17.03, 23:58
	4–6 км на ПнСх	зафіксувала	1	вибух	невизначеного походження	Н/Д	18.03, 00:01
	4–6 км на ПнПнСх	зафіксувала	1	вибух	невизначеного походження	Н/Д	18.03, 00:09
	4–6 км на ПнПнСх	зафіксувала	1	вибух	невизначеного походження	Н/Д	18.03, 00:14
	5–7 км на Пн	зафіксувала	1	вибух	невизначеного походження	Н/Д	18.03, 00:14
	6–8 км на ПнПнСх	зафіксувала	1	вибух	невизначеного походження	Н/Д	18.03, 00:15
	6–8 км на Пн	зафіксувала	1	вибух	невизначеного походження	Н/Д	18.03, 00:15
	5–7 км на Пн	зафіксувала	1	вибух	невизначеного походження	Н/Д	18.03, 00:16
	4–6 км на ПнСх	зафіксувала	3	Н/Д боєприпас	ПдСх–ПнЗх	Н/Д	18.03, 00:17
	5–7 км на Пн	зафіксувала	1	вибух	невизначеного походження	Н/Д	18.03, 00:17
	4–6 км на ПнПнСх	зафіксувала	1	вибух	невизначеного походження	Н/Д	18.03, 00:17
4–6 км на ПнСх	зафіксувала	6	вибух	невизначеного походження	Н/Д	18.03, 01:36	
камера СММ у н. п. Петрівське (непідконтрольний уряду, 41 км на Пд від Донецька)	0,8–2 км на ПдПдЗх	зафіксувала	1	Н/Д боєприпас	СхПнСх–ЗхПдЗх (за оцінкою, у межах ділянки розведення)	Н/Д	17.03, 20:12
	1–3 км на ПдЗх	зафіксувала	4	Н/Д боєприпас	ПнЗх–ПдСх (за оцінкою, у межах ділянки розведення)	Н/Д	17.03, 20:37
	1–3 км на ПдПдЗх	зафіксувала	2	Н/Д боєприпас	ПдСх–ПнЗх (визначити, на ділянці розведення чи за її межами, не вдалося)	Н/Д	18.03, 00:05
	0,2–1 км ЗхПдЗх	зафіксувала	6	Н/Д боєприпас	Пн–Пд (за оцінкою, у межах ділянки розведення)	Н/Д	18.03, 00:39
	1–2 км на ПдПдЗх	зафіксувала	2	Н/Д боєприпас	Сх–Зх (за оцінкою, у межах ділянки розведення)	Н/Д	18.03, 01:35
0,5–1 км на ЗхПдЗх	зафіксувала	11	Н/Д боєприпас	Пн–Пд (за оцінкою, у межах ділянки розведення)	Н/Д	18.03, 01:35	
камера СММ за 1 км на ПдЗх від н. п. Широкине (100 км на Пд від Донецька)	4–6 км на Пн	зафіксувала	2	Н/Д боєприпас	ПдСх–ПнЗх	Н/Д	17.03, 19:08
	4–6 км на Пн	зафіксувала	3	Н/Д боєприпас	Сх–Зх	Н/Д	17.03, 19:27
	4–6 км на Пн	зафіксувала	1	Н/Д боєприпас	ПдСх–ПнЗх	Н/Д	17.03, 19:27
	4–6 км на Пн	зафіксувала	2	Н/Д боєприпас	випущена(-й) угору	Н/Д	17.03, 19:28
	4–6 км на Пн	зафіксувала	6	Н/Д боєприпас	Сх–Зх	Н/Д	17.03, 19:28
	4–6 км на Пн	зафіксувала	1	вибух	невизначеного походження	Н/Д	17.03, 19:32
	4–6 км на Пн	зафіксувала	5	Н/Д боєприпас	СхПдСх–ЗхПнЗх	Н/Д	17.03, 23:09
	4–6 км на ПнПнСх	зафіксувала	1	спалах дульного полум'я		Н/Д	17.03, 23:11
	4–6 км на ПнПнСх	зафіксувала	1	Н/Д боєприпас	ПдЗх–ПнСх (після попередньої події)	Н/Д	17.03, 23:11
4–6 км на Пн	зафіксувала	1	освітлювальна ракета	випущена(-й) угору	Н/Д	17.03, 23:41	

Місце розміщення СММ	Місце події	Спосіб	К-ть	Спостереження	Опис	Озброєння	Дата, час
	4–6 км на ПнПнСх	зафіксувала	2	вибух	невизначеного походження	Н/Д	17.03, 23:53
	4–6 км на ПнПнСх	зафіксувала	4	Н/Д боєприпас	Сх–Зх	Н/Д	18.03, 00:58
	4–6 км на ПнПнСх	зафіксувала	4	Н/Д боєприпас	Сх–Зх	Н/Д	18.03, 00:59
	4–6 км на Пн	зафіксувала	1	Н/Д боєприпас	Зх–Сх	Н/Д	18.03, 01:02
	4–6 км на Пн	зафіксувала	1	Н/Д боєприпас	ПдПдСх–ПнПнЗх	Н/Д	18.03, 01:04
	4–6 км на Пн	зафіксувала	1	спалах дульного полум'я		Н/Д	18.03, 01:16
	4–6 км на Пн	зафіксувала	5	Н/Д боєприпас	Зх–Сх	Н/Д	18.03, 01:16
	4–6 км на Пн	зафіксувала	1	освітлювальна ракета	випущена(-й) угору	Н/Д	18.03, 01:28
	5–7 км на Пн	зафіксувала	3	Н/Д боєприпас	Сх–Зх	Н/Д	18.03, 02:06
	5–7 км на Пн	зафіксувала	4	Н/Д боєприпас	Сх–Зх	Н/Д	18.03, 02:56
	5–7 км на Пн	зафіксувала	5	Н/Д боєприпас	Сх–Зх	Н/Д	18.03, 03:07
	5–7 км на Пн	зафіксувала	2	Н/Д боєприпас	Сх–Зх	Н/Д	18.03, 03:46
камера СММ у н. п. Світлодарськ (підконтрольний уряду, 57 км на ПнСх від Донецька)	3–5 км на Зх	зафіксувала	9	Н/Д боєприпас	ПнЗх–ПдСх	Н/Д	18.03, 02:48
приблизно 2,5 км на ПдСх від н. п. Авдіївка (підконтрольний уряду, 17 км на Пн від Донецька)	2–3 км на Сх	чули	28	постріл		стрілецька зброя	18.03, 10:05
приблизно 1 км на ПнЗх від залізничного вокзалу в н. п. Ясинувата (непідконтрольний уряду, 16 км на ПнСх від Донецька)	1–2 км на ПнПнЗх	чули	46	постріл		стрілецька зброя	18.03, 10:03
приблизно 2 км на ПнЗх від н. п. Піски (підконтрольний уряду, 11 км на ПнЗх від Донецька)	2–3 км на ПнСх	чули	14	постріл		стрілецька зброя	18.03, 10:02–10:08
	2–3 км на ПнСх	чули	4	черга		стрілецька зброя	18.03, 10:12
	3–4 км на ПдСх	чули	2	вибух	невизначеного походження	Н/Д	18.03, 11:00
	2–3 км на ПдСх	чули	6	черга		великокаліберний кулемет	18.03, 11:13
н. п. Олександрівка (непідконтрольний уряду, 20 км на ПдЗх від Донецька)	2–3 км на ПнЗх	чули	1	вибух	невизначеного походження	Н/Д	18.03, 12:07
приблизно 600 м на Зх від н. п. Верхньошироківське (кол. Октябр; непідконтрольний уряду, 85 км на Пд від Донецька)	2 км на ПдСх	чули	2	вибух	невизначеного походження	Н/Д	18.03, 10:28
	2 км на ПдСх	чули	2	вибух	невизначеного походження	Н/Д	18.03, 10:37
	1,5–2 км на ПдСх	чули	4	вибух	невизначеного походження	Н/Д	18.03, 10:44–10:45
приблизно 2 км на ПнСх від н. п. Черненко (підконтрольний уряду, 86 км на Пд від Донецька)	4–5 км на ПнСх	чули	1	вибух	невизначеного походження	Н/Д	18.03, 10:28
н. п. Старогнатівка (підконтрольний уряду, 51 км на Пд від Донецька)	100–200 м на ПдСх	чули	7	постріл		стрілецька зброя	18.03, 11:44–11:45
н. п. Лебединське (підконтрольний уряду, 99 км на Пд від Донецька)	3–4 км на Сх	чули	1	вибух	невизначеного походження	Н/Д	18.03, 13:48
н. п. Горлівка (непідконтрольний уряду, 39 км на ПнСх від Донецька)	5–7 км на Зх	чули	16	вибух	невизначеного походження	Н/Д	17.03, 20:34–20:40
	4–5 км на ПнЗх	чули	4	вибух	невизначеного походження	Н/Д	17.03, 22:04–22:05
	4–6 км на ПнЗх	чули	10	вибух	невизначеного походження	Н/Д	17.03, 22:10–22:18
	4–5 км на ПнЗх	чули	1	вибух	невизначеного походження	Н/Д	17.03, 23:50
	4–5 км на ПнЗх	чули	2	вибух	невизначеного походження	Н/Д	17.03, 23:58
	3–4 км на ПнЗх	чули	13	вибух	невизначеного походження	Н/Д	18.03, 00:01–00:15
приблизно 5,5 км на ПнЗх від н. п. Горлівка (непідконтрольний уряду, 39 км на ПнСх від Донецька)	2 км на ПнПнЗх	чули	1	вибух	невизначеного походження	Н/Д	18.03, 12:53–12:55
	2 км на ПнПнЗх	чули	6	черга		великокаліберний кулемет	18.03, 12:53–12:55

Місце розміщення СММ	Місце події	Спосіб	К-ть	Спостереження	Опис	Озброєння	Дата, час
камера СММ у н. п. Кряківка (підконтрольний уряду, 38 км на ПнЗх від Луганська)	2–4 км на ПдПдЗх	зафіксувала	1	Н/Д боєприпас	випущена(-й) угору	Н/Д	17.03, 19:15
камера СММ у н. п. Золоте (підконтрольний уряду, 60 км на Зх від Луганська)	2–4 км на Сх	зафіксувала	2	Н/Д боєприпас	випущена(-й) угору (за оцінкою, за межами ділянки розведення)	Н/Д	18.03, 00:45
Пн околиця н. п. Трьохізбенка (підконтрольний уряду, 32 км на ПнЗх від Луганська)	1–1,5 км на Пд	чули	1	вибух	невизначеного походження	Н/Д	18.03, 10:50
	8–10 км на ПдЗх	чули	1	вибух	невизначеного походження	Н/Д	18.03, 11:10
ПдЗх околиця н. п. Золоте-5 (Михайлівка; непідконтрольний уряду, 58 км на Зх від Луганська)	3–4 км на ПнСх	чули	9	вибух	невизначеного походження (за оцінкою, за межами ділянки розведення)	Н/Д	18.03, 10:50–11:00
	2 км ПнПнСх	чули	4	черга	за оцінкою, за межами ділянки розведення	великокаліберний кулемет	18.03, 10:50–11:00
приблизно 2 км на Сх від н. п. Золоте-2 (Карбоніт; підконтрольний уряду, 62 км на Зх від Луганська)	5–10 км на Сх	чули	33	вибух	невизначеного походження	Н/Д	18.03, 10:50–11:06
	5–10 км на Сх	чули	15	вибух	невизначеного походження	Н/Д	18.03, 13:05–13:10
	5–10 км на Сх	чули	43	постріл і черга		Н/Д	18.03, 13:05–13:10
	5–10 км на Сх	чули	1	вибух	невизначеного походження	Н/Д	18.03, 13:38
н. п. Обозне (непідконтрольний уряду, 18 км на Пн від Луганська)	1–2 км на ПдЗх	чули	1	вибух	невизначеного походження	Н/Д	18.03, 11:00
Сх околиця н. п. Красний Яр (непідконтрольний уряду, 12 км на ПнСх від Луганська)	1–2 км на Сх	чули	1	вибух	невизначеного походження	Н/Д	18.03, 12:00
1 км на ПдСх від мосту біля Станиці Луганської (15 км на ПнСх від Луганська)	2–3 км на ПнЗх	чули	1	вибух	невизначеного походження (за оцінкою, за межами ділянки розведення)	Н/Д	18.03, 12:00
3 км на Пн від н. п. Первомайськ (непідконтрольний урядові, 58 км на захід від Луганська)	3–5 км на Сх	чули	1	вибух	невизначеного походження (за оцінкою, за межами ділянки розведення)	Н/Д	18.03, 13:38

Мапа Донецької та Луганської областей¹⁰



¹⁰ За рішенням Постійної ради №1117 від 21 березня 2014 року, СММ базується в десяти містах на всій території України (Херсон, Одеса, Львів, Івано-Франківськ, Харків, Донецьк, Дніпро, Чернівці, Луганськ і Київ). Ця мапа східної України призначена для ілюстративних цілей. На ній вказані населені пункти, згадані у звіті, а також ті, де є офіси СММ (моніторингові команди, патрульні центри і передові патрульні бази) в Донецькій і Луганській областях. (Червоним кольором виділено передову патрульну базу, з якої співробітники СММ були тимчасово передислоковані починаючи з 27 вересня 2016 року згідно з рекомендаціями експертів із безпеки з деяких держав-учасниць ОБСЄ та з урахуванням вимог СММ щодо безпеки. Місія використовує ці приміщення у світлу пору доби, а також патрулює в цьому населеному пункті вдень).