



Щоденний звіт № 64/2020

від 17 березня 2020 року¹

Короткий виклад

- СММ констатувала зменшення кількості порушень режиму припинення вогню в Донецькій області та збільшення кількості таких порушень у Луганській області, зокрема понад 900 вибухів в районах на схід і північний схід від Золотого, якщо порівнювати з попередньою добою.
- За оцінкою, в напрямку безпілотного літального апарата СММ малого радіуса дії стріляли зі стрілецької зброї, коли той пролітав над районами поблизу Криничного Луганської області.
- Місія продовжила здійснювати моніторинг на ділянках розведення сил і засобів у районах Станиці Луганської, Золотого й Петрівського, а також зафіксувала порушення режиму припинення вогню (зокрема вибухи), за оцінкою, в межах ділянки розведення в районі Петрівського.
- СММ продовжила моніторинг заходів, що здійснюються на контрольних пунктах в'їзду-виїзду в Донецькій і Луганській областях, пов'язаних зі спалахом COVID-19.
- Місія сприяла встановленню локального режиму припинення вогню та здійснювала моніторинг його дотримання для уможливлення проведення робіт із розмінування в районі Красного Яру і ремонту водогонів у Зайцевому.
- Члени збройних формувань продовжували обмежувати свободу пересування патрулів Місії в Донецьку та на блокпостах на півдні Донецької області, зокрема поблизу Верхньошироківського, Нової Мар'ївки та Старомар'ївки*.

¹ На основі інформації, що надійшла від моніторингових команд станом на 19:30 16 березня 2020 року (за східноєвропейським часом).

Порушення режиму припинення вогню²



² Більш детальну інформацію про всі випадки порушення режиму припинення вогню представлено в додатку.

³ Зокрема вибухи.

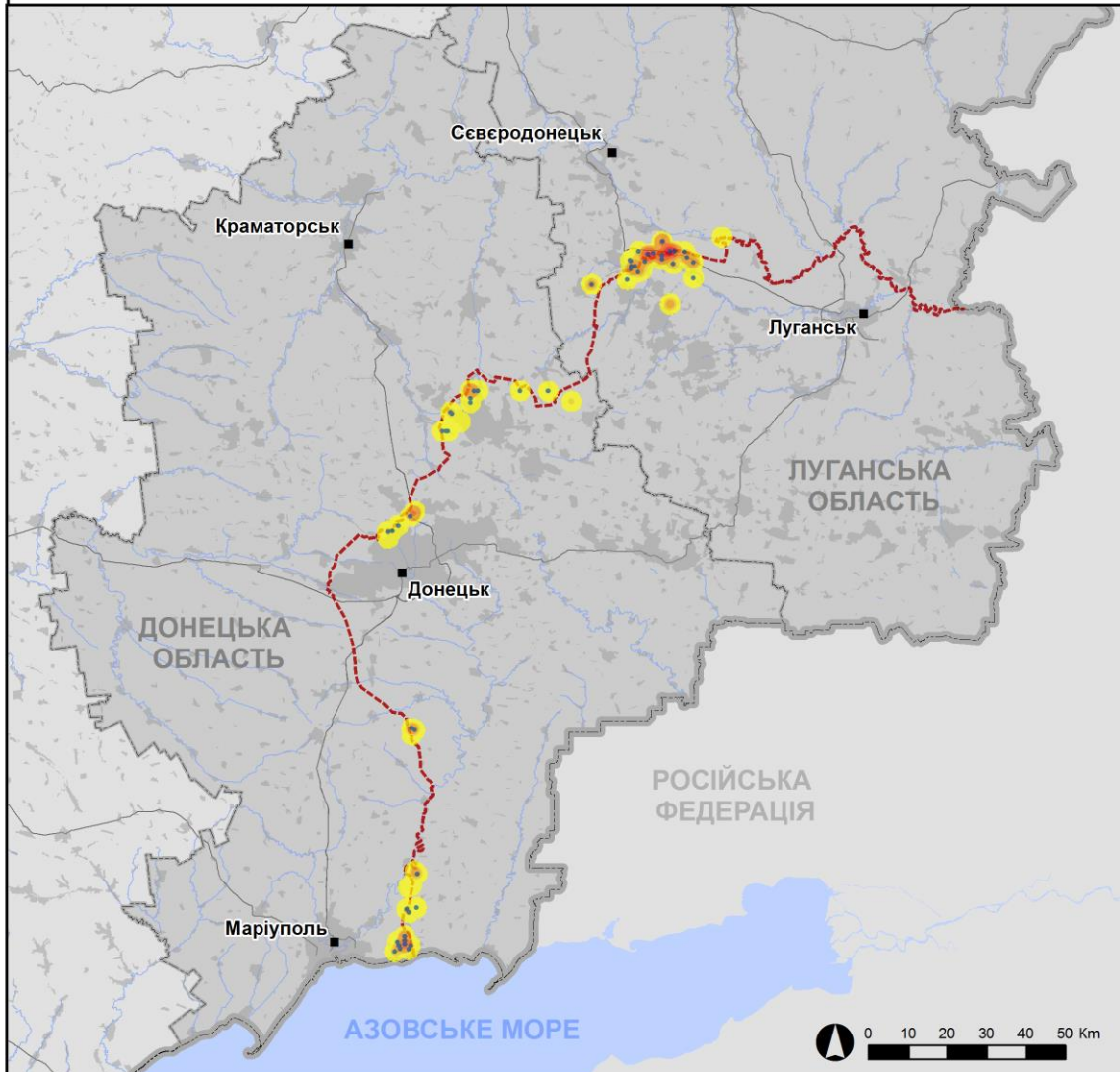
⁴ Зокрема внаслідок вогню з озброєння невстановленого типу.

Мапа зафіксованих порушень режиму припинення вогню



Організація з безпеки та співробітництва в Європі
Спеціальна моніторингова місія в Україні

Зафіксовані СММ порушення режиму припинення вогню 16 березня 2020 р.



Концентрація порушень режиму припинення вогню

- Висока
- Середня
- Низька
- Вибух
- Населений пункт
- Лінія зіткнення (орієнт.)

Джерела: адміністративні кордони — УКГП ООН; дороги, річки — проект OpenStreetMap; море — VLIZ (2005). Акваторії МГО, інше — ОБСЄ.

Система координат: WGS 1984 UTM Zone 37N

Ця мапа надається винятково для наочності. Відсутність помилок у мапі не гарантується, а її зміст не означає, що СММ ОБСЄ затверджує або ухвалює офіційний статус мапи.

© СММ ОБСЄ 2019 Не дозволяється використовувати, копіювати, відтворювати, передавати, транслювати, продавати, ліцензувати або застосовувати без попереднього дозволу з боку ОБСЄ у письмовому вигляді.
Створено: 17/03/2020

У Донецькій області СММ констатувала зменшення кількості порушень режиму припинення вогню, зафіксувавши також менше вибухів (приблизно 120), якщо порівнювати з [попередньою добою](#) (приблизно 175 вибухів). Більшість порушень режиму припинення вогню зафіксовано в районах на північ від н. п. Широкине (підконтрольний урядові, 100 км на південь від Донецька), південний захід від н. п. Ясинувата (непідконтрольний урядові, 16 км на північний схід від Донецька) та схід від н. п. Майорськ (підконтрольний урядові, 45 км на північний схід від Донецька).

У Луганській області СММ зафіксувала збільшення щонайменше в сім разів кількості порушень режиму припинення вогню, зокрема зафіксувавши принаймні в десять разів більше вибухів (приблизно 940), якщо порівнювати з [попередньою добою](#) (приблизно 90 вибухів). Більшість порушень режиму припинення вогню, зокрема вибухів, зафіксовано в районах на схід від н. п. Новотошківське (підконтрольний урядові, 53 км на захід від Луганська), в тому числі 47 вибухів (за оцінкою, розриви), на схід і північний схід від н. п. Золоте (підконтрольний урядові, 60 км на захід від Луганська), зокрема 20 вибухів (за оцінкою, розриви), а також на північ від н. п. Голубівське (непідконтрольний урядові, 51 км на захід від Луганська).

Вогонь зі стрілецької зброї, за оцінкою, в напрямку БПЛА СММ малого радіуса дії поблизу Криничного

Перебуваючи приблизно за 2 км на північний захід від н. п. Криничне (непідконтрольний урядові, 45 км на захід від Луганська) та керуючи польотом безпілотного літального апарата (БПЛА) малого радіуса дії, команда СММ чула 20 пострілів зі стрілецької зброї за 1–2 км на південно-південний захід. За оцінкою, вогонь було спрямовано на БПЛА, який на той момент пролітав на відстані близько 1,5 км на південно-південний захід. Спостерігачі благополучно приземлили БПЛА та залишили цей район*.

Ділянки розведення в районах Станиці Луганської, Золотою і Петрівського⁵

14 березня за межами ділянки розведення в районі н. п. Станиця Луганська (підконтрольний урядові, 16 км на північний схід від Луганська) БПЛА СММ малого радіуса дії [знову](#) зафіксував зенітну установку (ЗУ-23, 23 мм) біля пам'ятника князю Ігореві приблизно 1 км на південний схід від мосту біля Станиці Луганської (15 км на північний схід від Луганська). 16 березня спостерігачі бачили 6 членів збройних формувань (із нарукавними пов'язками з написом «СЦКК») між новим прольотом мосту біля Станиці Луганської та блокпостом збройних формувань на південь від мосту.

Увечері 15 березня камера СММ у Золотому зафіксувала 24 вибухи невизначеного походження, 9 невстановлених боєприпасів і 4 спалахи дульного полум'я на відстані близько 3–6 км на схід і східно-північний схід (за оцінкою, поза ділянкою розведення в районі Золотою, але в межах 5 км від її краю). 16 березня, перебуваючи у чотирьох місцях, спостерігачі чули приблизно 210 вибухів невизначеного походження та ще 20 вибухів (за оцінкою, розриви), а також 40 черг з великокаліберного кулемета (за оцінкою, поза ділянкою розведення, однак у межах 5 км від її краю). Протягом дня патруль СММ бачив 2 членів збройних формувань (із

⁵ Розведення передбачено Рамковим рішенням Тристоронньої контактної групи про розведення сил і засобів від 21 вересня 2016 року.

нарукавними пов'язками з написом «СЦКК») на південному краю ділянки розведення.

Увечері 15 березня камера СММ, встановлена за 2 км на схід від н. п. Богданівка (підконтрольний урядові, 41 км на південний захід від Донецька), зафіксувала 18 невстановлених боєприпасів і 3 вибухи (за оцінкою, розриви) у межах 2–4 км на східно-південний схід. За оцінкою, це сталося в межах ділянки розведення в районі н. п. Петрівське (непідконтрольний урядові, 41 км на південь від Донецька). Камера також зафіксувала 4 невстановлені боєприпаси та 1 вибух (за оцінкою, розрив) у межах 3–5 км на східно-південний схід (визначити, на ділянці розведення чи за її межами, не вдалося), а також 3 невстановлені боєприпаси, що пролетіли в межах 3–5 км на південний схід (за оцінкою, поза ділянкою розведення, але в межах 5 км від її краю).

Свіжі розриви та невибухлі боєприпаси поблизу Веселої Гори, а також міни та невибухлі боєприпаси біля Луганського і Санжарівки

На блокпості збройних формувань приблизно за 3 км на схід від н. п. Весела Гора (непідконтрольний урядові, 16 км на північ від Луганська) спостерігачі СММ бачили 3 воронки на краю дороги та на прилеглому полі (за оцінкою, утворилися нещодавно в результаті розривів 120-мм мінометних мін), а також хвостовий стабілізатор від 120-мм мінометної міни, що застряг у одній з вирв (за оцінкою, також утворилася нещодавно).

15 березня БПЛА СММ середнього радіуса дії вперше виявив 40 протитанкових мін, встановлених у два ряди в полі на відстані близько 1 км на південь від н. п. Луганське (підконтрольний урядові, 59 км на північний схід від Донецька). За оцінкою, вони встановлені там певний час тому і належать Збройним силам України.

Той же БПЛА зафіксував пускову установку з протитанковими ракетами (за оцінкою, невибухлі боєприпаси), що знаходилася біля позицій збройних формувань приблизно за 2 км на захід від н. п. Санжарівка (непідконтрольний урядові, 67 км на північний схід від Донецька).

Відведення озброєння

СММ продовжувала здійснювати моніторинг відведення озброєння, передбаченого Меморандумом, а також Комплексом заходів і Доповненням до нього.

Спостерігачі Місії також зафіксували 19 одиниць озброєння, розташованих за лініями відведення, але за межами виділених місць зберігання озброєння у підконтрольних урядові районах (для отримання детальнішої інформації див. таблицю нижче).

Ознаки військової присутності та присутності військового типу в зоні безпеки⁶

Місія зафіксувала бойові броньовані машини і зенітну установку в зоні безпеки з обох боків лінії зіткнення (для отримання детальнішої інформації див. таблицю нижче).

1 березня на основі доступних СММ даних повітряного спостереження виявлено дві свіжі траншеї приблизно за 3 км і 6 км на південь від н. п. Троїцьке (підконтрольний

⁶ Згадана в цьому розділі техніка не підпадає під дію Мінських угод щодо відведення озброєння.

урядові, 69 км на захід від Луганська), що простягались приблизно на 150 м і 100 м відповідно (не зафіксовано на зображеннях від 21 листопада 2019 року).

13 березня БПЛА СММ малого радіуса дії зафіксував 2 членів збройних формувань з лопатами у вищезазначених траншеях поблизу насосної станції на південний захід від н. п. Набережне (непідконтрольний урядові, 77 км на південь від Донецька), а також 190-м подовження траншеї, що простягалася на північний захід (не зафіксовано на зображеннях від 2 листопада 2019 року). Поблизу траншей БПЛА зафіксував приблизно 20 вирв, 6 з яких утворилися, за оцінкою, недавно у результаті розриву ймовірно 82-мм мінометних мін. Приблизно за 1 км на захід від траншей той же БПЛА зафіксував 9 вирв поблизу вищезгаданих траншей. За оцінкою СММ, ці вирви утворилися в результаті навмисних підривів для подовження траншей. Неподалік цей БПЛА також зафіксував щонайменше 8 свіжих місць вогневого ураження (вирв), що, за оцінкою, утворилися внаслідок розривів ймовірно 82-мм мінометних мін.

Приблизно за 4 км на північний схід від н. п. Павлопіль (підконтрольний урядові, 84 км на південь від Донецька) і поблизу передових позицій Збройних сил України той же БПЛА зафіксував щонайменше 4 свіжі вирви (за оцінкою, утворилися внаслідок розривів ймовірно 82-мм мінометних мін).

Ситуація з цивільним населенням і превентивні заходи на контрольних пунктах в'їзду-виїзду, пов'язані зі спалахом COVID-19

16 березня приблизно за 20 м на південь від контрольного пункту в'їзду-виїзду (КПВВ) поблизу Станиці Луганської члени патруля СММ бачили нове дерев'яне загородження поперек дороги, а також поліцейських, які перевіряли документи. Спостерігачі також помітили, що між мостом біля Станиці Луганської і КПВВ не ходили ні приміські автобуси, ні гольф-кари. Офіцер Збройних сил України при Спільному центрі з контролю та координації (СЦКК) розповів представникам Місії, що вони не будуть працювати до 3 квітня 2020 року, а перетин КПВВ буде обмежений: на вхід допускатимуться лише ті особи, у яких є постійна реєстрація в підконтрольних урядові районах, а на вихід допускатимуться лише особи, які проживають у непідконтрольних урядові районах.

На КПВВ поблизу Станиці Луганської і н. п. Гнучове (підконтрольний урядові, 90 км на південь від Донецька) 10 осіб (переважно 30-60-річні жінки) розповіли спостерігачам, що через нові обмеження вони не змогли перейти лінії зіткнення, щоб відвідати родичів, піти на похорони, отримати пенсії чи повернутися додому, адреса якого не завжди співпадає з місцем постійної реєстрації.

Зусилля СММ зі сприяння розмінуванню і забезпеченню ремонтних робіт на життєво важливих об'єктах цивільної інфраструктури

Місія сприяла встановленню локального режиму припинення вогню та здійснювала моніторинг його дотримання для уможливлення ремонтних робіт на водогоні в н. п. Зайцеве (50 км на північний схід від Донецька) і проведення робіт із розмінування на дорозі, що веде на схід від н. п. Красний Яр (непідконтрольний урядові, 12 км на північний схід від Донецька). Проїжджаючи цією дорогою, члени патруля СММ бачили 10 саперів, які прибули з металодетекторами й іншим обладнанням. СММ і далі сприяла забезпеченню функціонування ДФС.

Прикордонні райони, які не контролюються урядом

Перебуваючи в пункті пропуску на кордоні біля н.п. Новоазовськ (102 км на південний схід від Донецька) впродовж 30 хвилин, члени патруля Місії бачили, що в Україну заїхали 8 автомобілів (1 з українськими номерними знаками, 3 — з російськими, 1 — з польськими та 3 з табличками «ДНР»). Тимчасом з України виїхали 6 автомобілів (1 з українськими номерними знаками, 3 — з російськими та 2 з табличками «ДНР») та 4 тентовані вантажівки (1 з українськими номерними знаками та 3 з табличками «ДНР»).

Місія продовжувала стежити за ситуацією в Херсоні, Одесі, Львові, Івано-Франківську, Харкові, Дніпрі, Чернівцях і Києві.

*Обмеження свободи пересування та інші перешкоди у виконанні мандата СММ

Робота з моніторингу та свобода пересування СММ обмежені загрозами у сфері безпеки, включаючи ризики, пов'язані з наявністю мін і невибухлих боєприпасів, а також іншими перешкодами, які щодня змінюються. Мандат СММ передбачає вільний і безпечний доступ по всій Україні. Усі підписанти Комплексу заходів погодилися з необхідністю вільного та безпечного доступу, а також із тим, що обмеження свободи пересування СММ є порушенням і що на такі порушення необхідно швидко реагувати. Вони також дійшли згоди, що СЦКК повинен сприяти такому реагуванню та здійснювати загальну координацію робіт з розмінування. Однак, збройні формування в окремих районах Донецької та Луганської областей часто відмовляють СММ у доступі до районів, прилеглих до непідконтрольних урядові ділянок кордону України (наприклад, див. [Щоденний звіт СММ від 16 березня 2020 року](#)). Діяльність СММ у Донецькій та Луганській областях, як і раніше, залишалася обмеженою після того, як [23 квітня 2017 року поблизу Пришиба стався інцидент, який призвів до загибелі людини](#). Унаслідок цього спроможність Місії вести спостереження залишалася обмеженою.

Заборона доступу:

- У непідконтрольному урядові Донецьку член збройних формувань [знову](#) заборонив доступ членам патруля до спостережного пункту на центральному залізничному вокзалі, яким зазвичай користуються спостерігачі, пояснюючи це «наказами командирів».
- На блокпості, розташованому на захід від н.п. Верхньошироківське (кол. Октябрь; непідконтрольний урядові, 85 км на південь від Донецька), 4 члени збройних формувань (троє з них явно озброєні) [вкотре](#) заборонили патрулю Місії проїзд, пояснивши це «проведенням спецоперації».
- На блокпості приблизно за 2 км на схід від н.п. Нова Мар'ївка (непідконтрольний урядові, 64 км на південь від Донецька) член збройних формувань відмовив патрулю Місії у проїзді до населеного пункту, посилаючись на «проведення спецоперації та інженерних робіт в цьому районі».
- На блокпості на схід від н.п. Старомар'ївка (62 км на південь від Донецька) озброєний член збройних формувань заборонив патрулю Місії проїзд до населеного пункту, пояснивши це «роботою снайпера в цьому районі». Перебуваючи на місці, спостерігачі бачили, як через блокпост з населеного пункту проїхав цивільний автомобіль.

Регулярні обмеження на ділянках розведення сил і засобів та через міні/невибухлі боєприпаси:

- Сторони, не виконавши повного розмінування, вилучення невибухлих боєприпасів та усунення інших перешкод, продовжували відмовляти СММ у необмеженому доступі, а також у можливості пересуватися окремими дорогами, які раніше були визначені як важливі для здійснення Місією ефективного моніторингу та для пересування цивільних осіб.

Інші перешкоди:

- Здійснюючи політ БПЛА малого радіуса дії поблизу н. п. Криничне (непідконтрольний урядові, 45 км на захід від Луганська), спостерігачі чули постріли зі стрілецької зброї. За оцінкою, вогонь вели в напрямку БПЛА, який вдалося благополучно приземлити (див. вище).
- Пролітаючи над районами біля н. п. Лебединське (підконтрольний урядові, 99 км на південь від Донецька), БПЛА СММ малого радіуса дії зазнавав дії перешкод сигналу (за оцінкою, ймовірно внаслідок глушіння)⁷.

⁷ Перешкоди сигналу могли створюватися з будь-якого місця в радіусі кількох кілометрів від місцеположення БПЛА.

Таблиця озброєння

Озброєння, розміщене за лініями відведення, але за межами виділених місць зберігання озброєння

Дата	К-ть одиниць озброєння	Вид озброєння	Місце	Джерело спостереження
підконтрольні уряду райони				
16.03.2020	4	протитанкова гармата (МТ-12 «Рапіра», 100 мм)	на залізничній станції у н. п. Дружківка (72 км на північ від Донецька)	патруль
	2	зенітний ракетний комплекс (9К35 «Стріла-10»)		
	7	танк (Т-64)	залізнична станція в н. п. Костянтинівка (60 км на північ від Донецька)	
	3	міномет (невстановленого типу)	завантажений(-і) на вантажівки, що прямували на південний схід поблизу н. п. Олексієво-Дружківка (66 км на північ від Донецька)	
	3	танк (Т-72)	на залізничній станції у н. п. Рубіжне (84 км на північний захід від Луганська)	

Таблиця військової присутності та присутності військового типу у зоні безпеки⁸

Дата	К-ть	Вид	Місце	Джерело спостереження
підконтрольні уряду райони				
01.03.2020	1	бойова броньована машина	поблизу н. п. Троїцьке (69 км на захід від Луганська)	повітряне спостереження
16.03.2020	1	бронетранспортер (БТР-70)	приблизно 3 км на захід від н. п. Райгородка (34 км на північний захід від Луганська)	патруль
	2	бронетранспортер (БТР-4)	у житловому районі н. п. Орлівка (22 км на північний захід від Донецька)	
	2	бронетранспортер (БТР-70)	поблизу н. п. Новобахмутівка (28 км на північ від Донецька)	
	1	броньована розвідувально-дозорна машина (БРДМ-2)	поблизу н. п. Кам'янка (20 км на північ від Донецька)	
непідконтрольні уряду райони				
14.03.2020	1	зенітна установка (ЗУ-23, 23 мм)	неподалік камери СММ біля пам'ятника князю Ігорю, південно-східніше мосту поблизу Станиці Луганської (15 км на північний схід від Луганська)	БПЛА малого радіуса дії

⁸ Згадана у цьому розділі техніка не підпадає під дію Мінських угод щодо відведення озброєння.

Таблиця порушень режиму припинення вогню станом на 16 березня 2020 р.⁹

Місце розміщення СММ	Місце події	Спосіб	К-ть	Спостереження	Опис	Озброєння	Дата, час
камера СММ за 2 км на Сх від н. п. Богданівка (підконтрольний уряду, 41 км на ПдЗх від Донецька	3–5 км на СхПдСх	зафіксувала	1	невстановлений(-и) боєприпас(-и)	ПдПдЗх–ПнПнСх (визначити, на ділянці розведення в районі Петрівського чи за її межами, не вдалося)	Н/Д	15.03, 21:20
	2–4 км на СхПдСх	зафіксувала	1	невстановлений(-и) боєприпас(-и)	ПдПдЗх–ПнПнСх	Н/Д	15.03, 21:22
	2–4 км на СхПдСх	зафіксувала	1	вибух	розрив (після попередньої події; за оцінкою, у межах ділянки розведення в районі Петрівського)	Н/Д	15.03, 21:22
	2–4 км на СхПдСх	зафіксувала	1	спалах дульного полум'я	за оцінкою, у межах ділянки розведення в районі Петрівського	Н/Д	15.03, 21:22
	2–4 км на СхПдСх	зафіксувала	1	невстановлений(-и) боєприпас(-и)	ПдПдЗх–ПнПнСх (після попередньої події)	Н/Д	15.03, 21:22
	2–4 км на СхПдСх	зафіксувала	1	вибух	розрив (після попередньої події; за оцінкою, у межах ділянки розведення в районі Петрівського)	Н/Д	15.03, 21:22
	2–4 км на СхПдСх	зафіксувала	1	невстановлений(-и) боєприпас(-и)	ПдПдЗх–ПнПнСх (за оцінкою, у межах ділянки розведення в районі Петрівського)	Н/Д	15.03, 21:23
	2–4 км на СхПдСх	зафіксувала	1	спалах дульного полум'я	за оцінкою, у межах ділянки розведення в районі Петрівського	Н/Д	15.03, 21:23
	2–4 км на СхПдСх	зафіксувала	1	невстановлений(-и) боєприпас(-и)	ПдПдЗх–ПнПнСх (після попередньої події)	Н/Д	15.03, 21:23
	2–4 км на СхПдСх	зафіксувала	1	вибух	розрив (після попередньої події; за оцінкою, у межах ділянки розведення в районі Петрівського)	Н/Д	15.03, 21:23
	3–5 км на СхПдСх	зафіксувала	4	невстановлений(-и) боєприпас(-и)	ПнПнСх–ПдПдЗх	Н/Д	15.03, 22:44
	3–5 км на СхПдСх	зафіксувала	1	вибух	розрив (після попередньої події; визначити, на ділянці розведення в районі Петрівського чи за її межами, не вдалося)	Н/Д	15.03, 22:44
	3–5 км на СхПдСх	зафіксувала	1	спалах дульного полум'я		Н/Д	15.03, 22:44
	3–5 км на СхПдСх	зафіксувала	1	невстановлений(-и) боєприпас(-и)	ПдПдЗх–ПнПнСх (після попередньої події; визначити, на ділянці розведення в районі Петрівського чи за її межами, не вдалося)	Н/Д	15.03, 22:44
	2–4 км на СхПдСх	зафіксувала	3	невстановлений(-и) боєприпас(-и)	ПнПнСх–ПдПдЗх (за оцінкою, у межах ділянки розведення в районі Петрівського)	Н/Д	15.03, 22:45
	3–5 км на ПдСх	зафіксувала	3	невстановлений(-и) боєприпас(-и)	випущена(-й) угору (за оцінкою, за межами ділянки розведення в районі Петрівського)	Н/Д	15.03, 22:46
	2–4 км на СхПдСх	зафіксувала	2	невстановлений(-и) боєприпас(-и)	ПнПнСх–ПдПдЗх (за оцінкою, у межах ділянки розведення в районі Петрівського)	Н/Д	15.03, 22:50
	2–4 км на СхПдСх	зафіксувала	3	невстановлений(-и) боєприпас(-и)	ПнПнСх–ПдПдЗх (за оцінкою, у межах ділянки розведення в районі Петрівського)	Н/Д	15.03, 22:52
	2–4 км на СхПдСх	зафіксувала	1	невстановлений(-и) боєприпас(-и)	ПнПнСх–ПдПдЗх (за оцінкою, у межах ділянки розведення в районі Петрівського)	Н/Д	15.03, 22:53

⁹ У таблиці вказані лише ті інциденти, які спостерігачі СММ бачили особисто чи які були зафіксовані камерами СММ, а також ті випадки, які СММ оцінює як навчання з бойовою стрільбою, контрольовані вибухи і т.д. Зазначені деталі, а саме: відстань, напрямок, тип зброї і т. д., базуються на оцінках, зроблених спостерігачами на місцях та спеціалістами з технічного моніторингу і необов'язково завжди є точними. Напис «невідомо» (Н/Д) означає, що СММ не змогла підтвердити таку інформацію у зв'язку з відстанню, погодними умовами, технічними обмеженнями та/або з інших причин. Одні і ті ж самі, за оцінкою СММ, порушення режиму припинення вогню, зафіксовані паралельно декількома патрулями/камерами, відображаються у таблиці лише один раз.

Місце розміщення СММ	Місце події	Спосіб	К-ть	Спостереження	Опис	Озброєння	Дата, час	
	3–5 км на СхПдСх	зафіксувала	2	невстановлений(-и) боєприпас(-и)	випущена(-й) угору (визначити, на ділянці розведення в районі Петрівського чи за її межами, не вдалося)	Н/Д	15.03, 22:55	
камера СММ у н. п. Чермалик (підконтрольний уряду, 77 км на Пд від Донецька)	2–4 км на ПдСх	зафіксувала	2	невстановлений(-и) боєприпас(-и)	Пн–Пд	Н/Д	15.03, 19:47	
	2–4 км на ПдСх	зафіксувала	2	невстановлений(-и) боєприпас(-и)	Пн–Пд	Н/Д	15.03, 20:05	
	2–4 км на ПдСх	зафіксувала	3	невстановлений(-и) боєприпас(-и)	Пн–Пд	Н/Д	15.03, 21:05	
	3–5 км на ПдСх	зафіксувала	3	вибух	невизначеного походження	Н/Д	15.03, 21:17	
	3–5 км на ПдСх	зафіксувала	6	вибух	невизначеного походження	Н/Д	15.03, 21:18	
	3–5 км на ПдСх	зафіксувала	2	вибух	невизначеного походження	Н/Д	15.03, 21:19	
	2–4 км на ПдСх	зафіксувала	3	спалах дульного полум'я		Н/Д	15.03, 21:23	
	2–4 км на ПдСх	зафіксувала	1	спалах дульного полум'я		Н/Д	15.03, 21:24	
камера СММ за 1,5 км на ПнСх від н. п. Гнутове (підконтрольний уряду, 90 км на Пд від Донецька)	3–5 км на ПдСх	зафіксувала	1	вибух	невизначеного походження	Н/Д	15.03, 22:30	
	3–5 км на ПдСх	зафіксувала	1	вибух	невизначеного походження	Н/Д	15.03, 22:32	
камера СММ на КПВВ у н. п. Гнутове (підконтрольний уряду, 84 км на Пд від Донецька)	2–3 км на СхПнСх	зафіксувала	1	невстановлений(-и) боєприпас(-и)	ПнПнЗх–ПдПдСх	Н/Д	15.03, 19:48	
	1–2 км на СхПнСх	зафіксувала	2	невстановлений(-и) боєприпас(-и)	Пн–Пд	Н/Д	15.03, 21:05	
	1–2 км на СхПнСх	зафіксувала	1	невстановлений(-и) боєприпас(-и)	Пн–Пд	Н/Д	15.03, 23:11	
камера СММ на КПВВ у н. п. Майорськ (підконтрольний уряду, 45 км на ПнСх від Донецька)	2–4 км на Сх	зафіксувала	1	вибух	невизначеного походження	Н/Д	15.03, 20:51	
	2–4 км на Сх	зафіксувала	1	вибух	невизначеного походження	Н/Д	15.03, 22:16	
	1–3 км на Сх	зафіксувала	14	спалах дульного полум'я		Н/Д	15.03, 22:17	
	1–3 км на Сх	зафіксувала	26	невстановлений(-и) боєприпас(-и)	ПнЗх–ПдСх (деякі після попередньої події)	Н/Д	15.03, 22:17	
	1–3 км на Сх	зафіксувала	2	невстановлений(-и) боєприпас(-и)	випущена(-й) угору	Н/Д	15.03, 22:17	
	1–3 км на Сх	зафіксувала	2	спалах дульного полум'я		Н/Д	15.03, 22:26	
	1–3 км на Сх	зафіксувала	7	невстановлений(-и) боєприпас(-и)	ПнЗх–ПдСх (2 після попередньої події)	Н/Д	15.03, 22:26	
	3–5 км на Сх	зафіксувала	2	вибух	невизначеного походження	Н/Д	15.03, 23:28	
	3–5 км на Сх	зафіксувала	1	вибух	невизначеного походження	Н/Д	15.03, 23:32	
	3–5 км на Сх	зафіксувала	2	вибух	невизначеного походження	Н/Д	15.03, 23:43	
	3–5 км на Сх	зафіксувала	1	вибух	невизначеного походження	Н/Д	15.03, 23:51	
	камера СММ на шахті «Октябрська» (непідконтрольна уряду, 9 км на ПнЗх від центру Донецька)	2–4 км на ПнСх	зафіксувала	1	вибух	невизначеного походження	Н/Д	15.03, 20:51
		2–4 км на ПнСх	зафіксувала	1	вибух	невизначеного походження	Н/Д	15.03, 22:16
4–6 км на ПнСх		зафіксувала	1	вибух	невизначеного походження	Н/Д	15.03, 23:28	
4–6 км на ПнСх		зафіксувала	1	вибух	невизначеного походження	Н/Д	15.03, 23:41	
4–6 км на ПнСх		зафіксувала	2	вибух	невизначеного походження	Н/Д	15.03, 23:43	
4–6 км на ПнСх		зафіксувала	1	вибух	невизначеного походження	Н/Д	15.03, 23:47	
4–6 км на ПнСх		зафіксувала	1	вибух	невизначеного походження	Н/Д	15.03, 23:51	
камера СММ за 1 км на ПдЗх від н. п. Широкине (100 км на Пд від Донецька)		2–4 км на ПнПнЗх	зафіксувала	2	невстановлений(-и) боєприпас(-и)	ПдЗх–ПнСх	Н/Д	15.03, 19:21
	5–7 км на Пн	зафіксувала	1	вибух	невизначеного походження	Н/Д	15.03, 19:22	
	2–4 км на ПнПнСх	зафіксувала	2	вибух	невизначеного походження	Н/Д	15.03, 19:23	
	2–4 км на ПнПнЗх	зафіксувала	2	вибух	невизначеного походження	Н/Д	15.03, 19:23	
	5–7 км на Пн	зафіксувала	1	вибух	невизначеного походження	Н/Д	15.03, 19:23	
	4–6 км на Пн	зафіксувала	2	невстановлений(-и) боєприпас(-и)	ЗхПдЗх–СхПнСх	Н/Д	15.03, 19:28	
	5–7 км на Пн	зафіксувала	2	вибух	невизначеного походження	Н/Д	15.03, 19:28	
	5–7 км на Пн	зафіксувала	1	вибух	невизначеного походження	Н/Д	15.03, 19:29	
	5–7 км на Пн	зафіксувала	1	вибух	невизначеного походження	Н/Д	15.03, 19:30	
	5–7 км на Пн	зафіксувала	1	невстановлений(-и) боєприпас(-и)	ЗхПдЗх–СхПнСх	Н/Д	15.03, 19:30	
	5–7 км на Пн	зафіксувала	1	вибух	невизначеного походження	Н/Д	15.03, 19:30	
	5–7 км на Пн	зафіксувала	3	невстановлений(-и) боєприпас(-и)	ЗхПдЗх–СхПнСх	Н/Д	15.03, 19:31	
	5–7 км на Пн	зафіксувала	3	вибух	невизначеного походження	Н/Д	15.03, 19:31	

Місце розміщення СММ	Місце події	Спосіб	К-ть	Спостереження	Опис	Озброєння	Дата, час
	5-7 км на Пн	зафіксувала	1	невстановлений(-и) боєприпас(-и)	ЗхПдЗх-СхПнСх	Н/Д	15.03, 19:32
	5-7 км на Пн	зафіксувала	2	вибух	невизначеного походження	Н/Д	15.03, 19:32
	5-7 км на Пн	зафіксувала	2	невстановлений(-и) боєприпас(-и)	ЗхПдЗх-СхПнСх	Н/Д	15.03, 19:33
	5-7 км на Пн	зафіксувала	2	вибух	невизначеного походження	Н/Д	15.03, 19:33
	5-7 км на Пн	зафіксувала	2	невстановлений(-и) боєприпас(-и)	ЗхПдЗх-СхПнСх	Н/Д	15.03, 19:34
	5-7 км на Пн	зафіксувала	2	вибух	невизначеного походження	Н/Д	15.03, 19:34
	5-7 км на Пн	зафіксувала	1	невстановлений(-и) боєприпас(-и)	ЗхПдЗх-СхПнСх	Н/Д	15.03, 19:35
	5-7 км на Пн	зафіксувала	2	вибух	невизначеного походження	Н/Д	15.03, 19:35
	4-6 км на Пн	зафіксувала	1	невстановлений(-и) боєприпас(-и)	ЗхПдЗх-СхПнСх	Н/Д	15.03, 19:36
	4-6 км на Пн	зафіксувала	1	вибух	невизначеного походження	Н/Д	15.03, 19:36
	3-5 км на ПнПнСх	зафіксувала	1	невстановлений(-и) боєприпас(-и)	Сх-Зх	Н/Д	15.03, 19:58
	3-5 км на Пн	зафіксувала	1	невстановлений(-и) боєприпас(-и)	Сх-Зх	Н/Д	15.03, 20:01
	3-5 км на ПнПнСх	зафіксувала	3	спалах дульного полум'я		Н/Д	15.03, 20:03
	3-5 км на ПнПнСх	зафіксувала	1	невстановлений(-и) боєприпас(-и)	Сх-Зх (після попередньої події)	Н/Д	15.03, 20:03
	3-5 км на Пн	зафіксувала	1	невстановлений(-и) боєприпас(-и)	Сх-Зх	Н/Д	15.03, 20:19
	3-5 км на Пн	зафіксувала	5	невстановлений(-и) боєприпас(-и)	Сх-Зх	Н/Д	15.03, 20:22
	3-5 км на Пн	зафіксувала	2	невстановлений(-и) боєприпас(-и)	Сх-Зх	Н/Д	15.03, 20:28
	3-5 км на Пн	зафіксувала	2	невстановлений(-и) боєприпас(-и)	випущена(-й) угору	Н/Д	15.03, 20:29
	3-5 км на Пн	зафіксувала	2	невстановлений(-и) боєприпас(-и)	випущена(-й) угору	Н/Д	15.03, 20:30
	3-5 км на Пн	зафіксувала	1	невстановлений(-и) боєприпас(-и)	Сх-Зх	Н/Д	15.03, 20:33
	3-5 км на Пн	зафіксувала	1	вибух	невизначеного походження	Н/Д	15.03, 20:35
	2-4 км на Пн	зафіксувала	1	невстановлений(-и) боєприпас(-и)	Зх-Сх	Н/Д	15.03, 20:44
	4-6 км на Пн	зафіксувала	3	вибух	невизначеного походження	Н/Д	15.03, 20:44
	3-5 км на Пн	зафіксувала	1	вибух	невизначеного походження	Н/Д	15.03, 20:48
	2-4 км на Пн	зафіксувала	1	невстановлений(-и) боєприпас(-и)	Зх-Сх	Н/Д	15.03, 20:56
	2-4 км на Пн	зафіксувала	1	невстановлений(-и) боєприпас(-и)	Зх-Сх	Н/Д	15.03, 21:00
	3-5 км на Пн	зафіксувала	1	невстановлений(-и) боєприпас(-и)	Сх-Зх	Н/Д	15.03, 21:01
	3-5 км на Пн	зафіксувала	1	невстановлений(-и) боєприпас(-и)	Сх-Зх	Н/Д	15.03, 21:02
	3-5 км на Пн	зафіксувала	6	невстановлений(-и) боєприпас(-и)	Сх-Зх	Н/Д	15.03, 21:03
	3-5 км на Пн	зафіксувала	4	невстановлений(-и) боєприпас(-и)	Сх-Зх	Н/Д	15.03, 21:04
	3-5 км на Пн	зафіксувала	1	невстановлений(-и) боєприпас(-и)	Сх-Зх	Н/Д	15.03, 21:17
	3-5 км на Пн	зафіксувала	2	вибух	невизначеного походження	Н/Д	15.03, 21:17
	3-5 км на Пн	зафіксувала	1	вибух	невизначеного походження	Н/Д	15.03, 21:18
	3-5 км на Пн	зафіксувала	2	невстановлений(-и) боєприпас(-и)	Сх-Зх	Н/Д	15.03, 21:22
	3-5 км на Пн	зафіксувала	3	невстановлений(-и) боєприпас(-и)	Сх-Зх	Н/Д	15.03, 22:12
	3-5 км на Пн	зафіксувала	2	невстановлений(-и) боєприпас(-и)	Сх-Зх	Н/Д	15.03, 22:13
	4-6 км на ПнПнЗх	зафіксувала	1	вибух	невизначеного походження	Н/Д	15.03, 22:38
	3-5 км на Пн	зафіксувала	5	невстановлений(-и) боєприпас(-и)	Сх-Зх	Н/Д	15.03, 22:41
	3-5 км на Пн	зафіксувала	4	невстановлений(-и) боєприпас(-и)	Сх-Зх	Н/Д	15.03, 22:43
	3-5 км на ПнПнЗх	зафіксувала	1	вибух	невизначеного походження	Н/Д	15.03, 22:46
	3-5 км на ПнПнЗх	зафіксувала	2	вибух	невизначеного походження	Н/Д	15.03, 22:49

Місце розміщення СММ	Місце події	Спосіб	К-ть	Спостереження	Опис	Озброєння	Дата, час
	3–5 км на ПнПнСх	зафіксувала	1	вибух	невизначеного походження	Н/Д	15.03, 22:49
	3–5 км на ПнПнЗх	зафіксувала	2	вибух	невизначеного походження	Н/Д	15.03, 22:50
	3–5 км на ПнПнЗх	зафіксувала	1	вибух	невизначеного походження	Н/Д	15.03, 22:51
	3–5 км на ПнПнЗх	зафіксувала	1	вибух	невизначеного походження	Н/Д	15.03, 22:52
	3–5 км на ПнПнЗх	зафіксувала	2	вибух	невизначеного походження	Н/Д	15.03, 22:53
	3–5 км на Пн	зафіксувала	2	вибух	невизначеного походження	Н/Д	15.03, 23:14
	3–5 км на Пн	зафіксувала	2	невстановлений(-и) боєприпас(-и)	Сх–Зх	Н/Д	15.03, 23:17
	3–5 км на Пн	зафіксувала	10	невстановлений(-и) боєприпас(-и)	Сх–Зх	Н/Д	15.03, 23:24
	3–5 км на Пн	зафіксувала	1	спалах дульного полум'я		Н/Д	15.03, 23:39
	3–5 км на Пн	зафіксувала	1	невстановлений(-и) боєприпас(-и)	Зх–Сх (після попередньої події)	Н/Д	15.03, 23:39
	3–5 км на Пн	зафіксувала	1	вибух	розрив (після попередньої події)	Н/Д	15.03, 23:39
	3–5 км на Пн	зафіксувала	2	невстановлений(-и) боєприпас(-и)	Сх–Зх	Н/Д	16.03, 00:37
	3–5 км на Пн	зафіксувала	7	невстановлений(-и) боєприпас(-и)	Сх–Зх	Н/Д	16.03, 01:07
	3–5 км на Пн	зафіксувала	6	невстановлений(-и) боєприпас(-и)	Сх–Зх	Н/Д	16.03, 03:29
приблизно 1 км на ПнЗх від залізничного вокзалу в н. п. Ясинувата (непідконтрольний уряду, 16 км на ПнСх від Донецька)	3–4 км на ПдЗх	чули	1	вибух	розрив	Н/Д	16.03, 09:46
	2–3 км на ПдЗх	чули	34	постріл		стрілецька зброя	16.03, 09:47
	2–3 км на ПдЗх	чули	10	черга		стрілецька зброя	16.03, 09:47
	2–3 км на ПдЗх	чули	7	черга		великокаліберний кулемет	16.03, 09:48
	3–4 км на ПдЗх	чули	1	вибух	розрив	Н/Д	16.03, 09:49
	2–3 км на ПдЗх	чули	9	черга		стрілецька зброя	16.03, 09:49– 09:50
	2–3 км на ПдЗх	чули	1	постріл		стрілецька зброя	16.03, 10:48
	2–3 км на ПдЗх	чули	1	черга		стрілецька зброя	16.03, 10:59
	1,5–2 км на ПдЗх	чули	10	постріл		стрілецька зброя	16.03, 12:44
залізничний вокзал Донецька (непідконтрольний уряду, 6 км на ПнЗх від центру міста)	2 км на ПнЗх	чули	4	постріл		стрілецька зброя	16.03, 08:18
приблизно 1 км на Пн від залізничного вокзалу Донецька (6 км на ПнЗх від центру міста)	2–3 км на ПнЗх	чули	1	вибух	невизначеного походження	Н/Д	16.03, 09:24
приблизно 3 км на ПдПдСх від н. п. Логвинове (непідконтрольний уряду, 59 км на ПнСх від Донецька)	2 км на ПнПнЗх	чули	6	постріл		стрілецька зброя	16.03, 12:25
	2 км на ПнПнЗх	чули	2	черга		стрілецька зброя	16.03, 12:25
приблизно 2 км на ПнСх від н. п. Черненко (підконтрольний уряду, 86 км на Пд від Донецька)	4–6 км на ПдСх	чули	7	вибух	невизначеного походження	Н/Д	16.03, 12:15– 12:18
	5–7 км на СхПдСх	чули	1	вибух	невизначеного походження	Н/Д	16.03, 13:43
приблизно 2 км на ПдСх від н. п. Лебединське (підконтрольний уряду, 99 км на Пд від Донецька)	відстань — Н/Д, на ПнПнСх	чули	1	вибух	постріл	Н/Д	16.03, 12:40
	відстань — Н/Д, на ПнСх	чули	1	вибух	розрив	Н/Д	16.03, 12:40
	відстань — Н/Д, на ПнПнСх	чули	3	черга		великокаліберний кулемет	16.03, 12:40
	відстань — Н/Д, на ПнПнСх	чули	5	постріл		АГС	16.03, 12:40
н. п. Горлівка (непідконтрольний уряду, 39 км на ПнСх від Донецька)	5–8 км на ПнЗх	чули	1	вибух	невизначеного походження	Н/Д	15.03, 19:11
	4–7 км на Зх	чули	1	вибух	невизначеного походження	Н/Д	15.03, 20:51
	5–7 км на Зх	чули	1	вибух	невизначеного походження	Н/Д	15.03, 21:03
	6–8 км на Зх	чули	3	вибух	невизначеного походження	Н/Д	15.03, 22:02– 22:06
	6–8 км на ПнЗх	чули	4	вибух	невизначеного походження	Н/Д	15.03, 23:28– 23:33
	6–8 км на ПнЗх	чули	3	вибух	невизначеного походження	Н/Д	15.03, 23:25
	6–8 км на ПнЗх	чули	1	вибух	невизначеного походження	Н/Д	15.03, 23:38
	6–8 км на ПнЗх	чули	1	вибух	невизначеного походження	Н/Д	15.03, 23:42
	6–9 км на Пн	чули	1	вибух	невизначеного походження	Н/Д	15.03, 23:44

Місце розміщення СММ	Місце події	Спосіб	К-ть	Спостереження	Опис	Озброєння	Дата, час
	3–4 км на ПнЗх	чули	1	черга		великокаліберний кулемет	15.03, 23:44
	7–10 км на Пн	чули	3	вибух	невизначеного походження	Н/Д	15.03, 23:48–23:52
н. п. Світлодарськ (підконтрольний уряду, 57 км на ПнСх від Донецька)	4–6 км на ПдЗх	чули	2	вибух	невизначеного походження	Н/Д	15.03, 19:40
	4–6 км на ПдСх	чули	1	вибух	невизначеного походження	Н/Д	15.03, 21:30
	4–6 км на ПдСх	чули	2	вибух	невизначеного походження	Н/Д	15.03, 23:33
	4–6 км на ПдСх	чули	1	вибух	невизначеного походження	Н/Д	15.03, 23:43
	4–6 км на ПдСх	чули	1	вибух	невизначеного походження	Н/Д	15.03, 23:50
камера СММ у н. п. Кряківка (підконтрольний уряду, 38 км на ПнЗх від Луганська)	3–5 км на ПдЗх	зафіксувала	4	невстановлений(-и) боєприпас(-и)	випущена(-й) угору	Н/Д	15.03, 19:35
камера СММ у н. п. Золоте (підконтрольний уряду, 60 км на Зх від Луганська)	4–6 км на Сх	зафіксувала	3	вибух	невизначеного походження (за оцінкою, за межами ділянки розведення)	Н/Д	15.03, 19:28
	4–6 км на Сх	зафіксувала	2	вибух	невизначеного походження (за оцінкою, за межами ділянки розведення)	Н/Д	15.03, 19:29
	4–6 км на Сх	зафіксувала	1	вибух	невизначеного походження (за оцінкою, за межами ділянки розведення)	Н/Д	15.03, 19:30
	4–6 км на Сх	зафіксувала	3	вибух	невизначеного походження (за оцінкою, за межами ділянки розведення)	Н/Д	15.03, 19:33
	4–6 км на Сх	зафіксувала	4	невстановлений(-и) боєприпас(-и)	Пд–Пн (за оцінкою, за межами ділянки розведення)	Н/Д	15.03, 19:34
	4–6 км на Сх	зафіксувала	3	спалах дульного полум'я	за оцінкою, за межами ділянки розведення	Н/Д	15.03, 19:34
	4–6 км на СхПнСх	зафіксувала	3	невстановлений(-и) боєприпас(-и)	випущена(-й) угору (за оцінкою, за межами ділянки розведення)	Н/Д	15.03, 19:35
	4–6 км на Сх	зафіксувала	1	вибух	невизначеного походження (за оцінкою, за межами ділянки розведення)	Н/Д	15.03, 19:38
	4–6 км на Сх	зафіксувала	2	вибух	невизначеного походження (за оцінкою, за межами ділянки розведення)	Н/Д	15.03, 19:38
	4–6 км на СхПнСх	зафіксувала	1	невстановлений(-и) боєприпас(-и)	випущена(-й) угору (за оцінкою, за межами ділянки розведення)	Н/Д	15.03, 19:39
	4–6 км на СхПнСх	зафіксувала	1	спалах дульного полум'я	за оцінкою, за межами ділянки розведення	Н/Д	15.03, 19:40
	4–6 км на Сх	зафіксувала	3	вибух	невизначеного походження (за оцінкою, за межами ділянки розведення)	Н/Д	15.03, 19:46
	4–6 км на Сх	зафіксувала	1	вибух	невизначеного походження (за оцінкою, за межами ділянки розведення)	Н/Д	15.03, 19:46
	4–6 км на Сх	зафіксувала	5	вибух	невизначеного походження (за оцінкою, за межами ділянки розведення)	Н/Д	15.03, 19:47
	3–5 км на Сх	зафіксувала	2	вибух	невизначеного походження (за оцінкою, за межами ділянки розведення)	Н/Д	15.03, 19:50
	3–5 км на СхПнСх	зафіксувала	1	вибух	невизначеного походження (за оцінкою, за межами ділянки розведення)	Н/Д	15.03, 23:35
	3–5 км на Сх	зафіксувала	1	невстановлений(-и) боєприпас(-и)	Пн–Пд (за оцінкою, за межами ділянки розведення)	Н/Д	15.03, 23:58
	Пд околиця н. п. Голубівське (непідконтрольний уряду, 51 км на Зх від Луганська)	3–5 км на ПнСх	чули	5	вибух	невизначеного походження	Н/Д
3–5 км на ПнСх		чули	11	черга		великокаліберний кулемет	16.03, 09:30–09:39
8–9 км на ПнЗх		чули	6	вибух	невизначеного походження (за оцінкою, за межами ділянки розведення в районі Золотого)	Н/Д	16.03, 13:28–13:35
8–9 км на Пн		чули	56	вибух	невизначеного походження	Н/Д	16.03, 13:28–13:35
5–8 км на Пн		чули	10	черга		великокаліберний кулемет	16.03, 13:28–13:35

Місце розміщення СММ	Місце події	Спосіб	К-ть	Спостереження	Опис	Озброєння	Дата, час
	8–9 км на Пн	чули	14	вибух	невизначеного походження	Н/Д	16.03, 13:35–13:45
	8–9 км на СхПнСх	чули	25	вибух	невизначеного походження	Н/Д	16.03, 13:35–13:45
	3–5 км на Пн	чули	12	вибух	невизначеного походження	Н/Д	16.03, 13:35–13:45
н. п. Голубівське (непідконтрольний уряду, 51 км на Зх від Луганська)	3–5 км на ЗхПдЗх	чули	8	черга	за оцінкою, за межами ділянки розведення в районі Золотого	великокаліберний кулемет	16.03, 16:03–16:15
ПнСх околиця н. п. Сентянівка (кол. Фрунзе, непідконтрольний уряду, 44 км на Зх від Луганська)	4–6 км на ПнПнЗх	чули	2	вибух	невизначеного походження	Н/Д	16.03, 10:30–10:34
	4–6 км на ПнПнЗх	чули	2	черга		великокаліберний кулемет	16.03, 10:30–10:34
1,5 км на ПнЗх від н. п. Криничне (непідконтрольний уряду, 45 км на Зх від Луганська)	10–15 км на ЗхПнЗх	чули	3	вибух	невизначеного походження	Н/Д	16.03, 11:02
	1–2 км на ПдПдЗх	чули	20	постріл		стрілецька зброя	16.03, 11:23
	5–10 км на ПнСх	чули	1	вибух	невизначеного походження	Н/Д	16.03, 11:28
	10–15 км на ПнПнЗх	чули	50	вибух	невизначеного походження	Н/Д	16.03, 11:33–11:35
3 км на Пн від н. п. Первомайськ (непідконтрольний уряду, 58 км на Зх від Луганська)	4–6 км на ПнПнСх	чули	1	вибух	невизначеного походження (за оцінкою, за межами ділянки розведення в районі Золотого)	Н/Д	16.03, 11:05
	8–10 км на ПнСх	чули	178	вибух	невизначеного походження (за оцінкою, за межами ділянки розведення в районі Золотого)	Н/Д	16.03, 13:00–13:45
	8–10 км на ПнСх	чули	25	черга	за оцінкою, за межами ділянки розведення в районі Золотого	великокаліберний кулемет	16.03, 13:00–13:45
ПдЗх околиця н. п. Золоте-5 (Михайлівка; непідконтрольний уряду, 58 км на Зх від Луганська)	4–6 км на ПнСх	чули	10	вибух	невизначеного походження (за оцінкою, за межами ділянки розведення)	Н/Д	16.03, 11:35–11:40
	4–6 км на ПнСх	чули	5	черга	за оцінкою, за межами ділянки розведення	великокаліберний кулемет	16.03, 11:35–11:40
ПнЗх околиця н. п. Петровеньки (непідконтрольний уряду, 40 км на Зх від Луганська)	8–12 км на ПнЗх	чули	300	вибух	невизначеного походження	Н/Д	16.03, 12:08–13:00
1,5 км на Зх від н. п. Березівське (непідконтрольний уряду, 53 км на ПнЗх від Луганська)	6–9 км на ПнСх	чули	117	вибух	невизначеного походження	Н/Д	16.03, 12:09–12:22
2 км на ПнПнСх від н. п. Вискрива (підконтрольний уряду, 76 км на Зх від Луганська)	8–10 км на СхПнСх	чули	19	вибух	невизначеного походження	Н/Д	16.03, 12:25–13:00
ПнСх околиця н. п. Голубівка (кол. Кіровськ, непідконтрольний уряду, 51 км на Зх від Луганська)	8–9 км на ПнПнСх	чули та бачили	20	вибух	розрив	Н/Д	16.03, 13:00–13:06
	8–9 км на ПнПнСх	чули та бачили	27	вибух	розрив	Н/Д	16.03, 13:06–13:20
	8–9 км на ЗхПнЗх	чули та бачили	20	вибух	розрив (за оцінкою, за межами ділянки розведення)	Н/Д	16.03, 13:06–13:20
	8–10 км на ПнСх	чули	32	вибух	невизначеного походження	Н/Д	16.03, 14:30–14:45
	5–8 км на ЗхПнЗх	чули	14	вибух	невизначеного походження (за оцінкою, за межами ділянки розведення в районі Золотого)	Н/Д	16.03, 14:30–14:45
	8–10 км на Пн	чули	6	черга		великокаліберний кулемет	16.03, 14:30–14:45

Мапа Донецької та Луганської областей¹⁰



Організація з безпеки та співробітництва в Європі
Спеціальна моніторингова місія в Україні

Населені пункти, згадані у звіті від

17 березня 2020 року



¹⁰ За рішенням Постійної ради №1117 від 21 березня 2014 року, СММ базується в десяти містах на всій території України (Херсон, Одеса, Львів, Івано-Франківськ, Харків, Донецьк, Дніпро, Чернівці, Луганськ і Київ). Ця мапа східної України призначена для ілюстративних цілей. На ній вказані населені пункти, згадані у звіті, а також ті, де є офіси СММ (моніторингові команди, патрульні центри і передові патрульні бази) в Донецькій і Луганській областях. (Червоним кольором виділено передову патрульну базу, з якої співробітники СММ були тимчасово передислоковані починаючи з 27 вересня 2016 року згідно з рекомендаціями експертів із безпеки з деяких держав-учасниць ОБСЄ та з урахуванням вимог СММ щодо безпеки. Місія використовує ці приміщення у світлу пору доби, а також патрулює в цьому населеному пункті вдень).