

Щоденний звіт № 63/2020

від 16 березня 2020 року¹

Короткий виклад

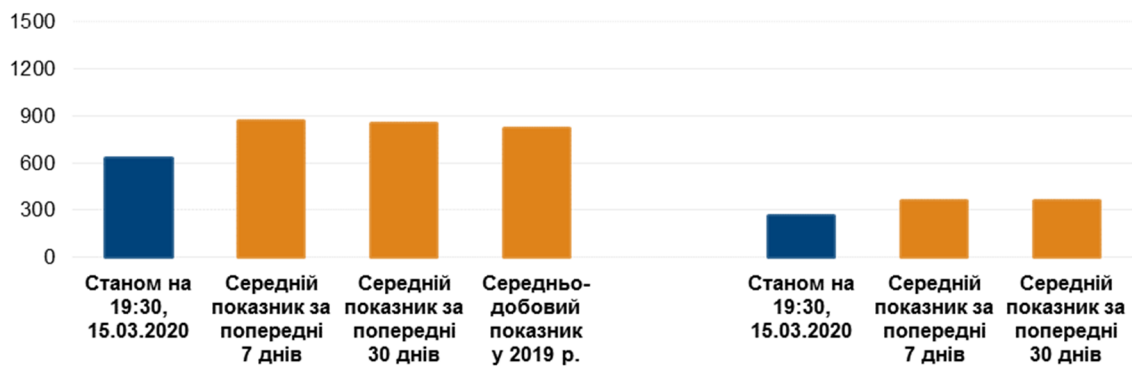
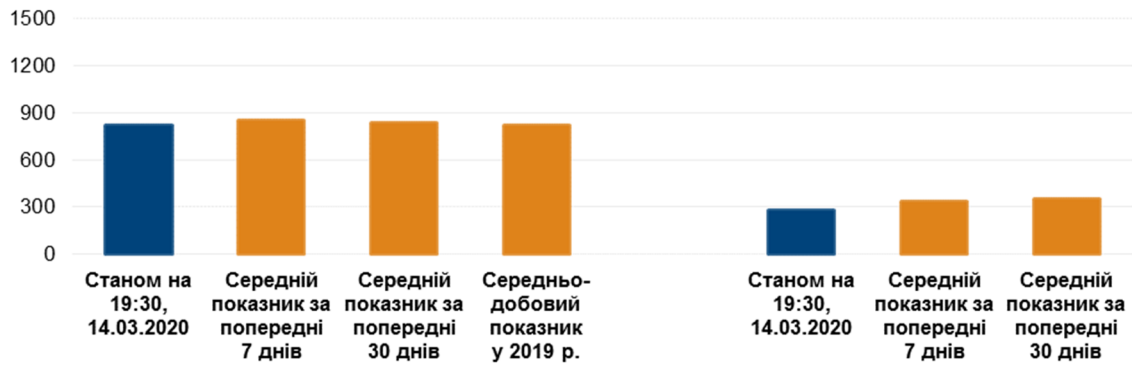
- У період із вечора 13 до вечора 14 березня СММ констатувала зменшення кількості порушень режиму припинення вогню в Донецькій області та збільшення кількості таких порушень у Луганській області, якщо порівнювати з попереднім звітним періодом.
- У період із вечора 14 до вечора 15 березня Місія констатувала зменшення кількості порушень режиму припинення вогню в Донецькій і Луганській областях, якщо порівнювати з попередньою добою.
- Спостерігачі бачили пошкодження внаслідок кулеметного вогню на блокпості в Горлівці.
- СММ продовжувала спостерігати за ситуацією на ділянках розведення сил і засобів у районах Станиці Луганської, Золотого та Петрівського, а також зафіксувала порушення режиму припинення вогню (зокрема вибухи), за оцінкою, у межах ділянки розведення в районі Петрівського.
- Місія продовжила спостерігати за ситуацією з цивільним населенням у пунктах пропуску. СММ продовжила моніторинг заходів, що здійснюються на контрольних пунктах в'їзду-виїзду з огляду на спалах COVID-19.
- Свободу пересування патрулів Місії продовжували обмежувати в невідконтрольних урядові районах, зокрема в Донецьку, на блокпостах на півдні Донецької області, а також у районах неподалік пунктів пропуску на кордоні в Луганській області*.
- Спостерігачі здійснювали моніторинг трьох масових зібрань, що відбулися в Києві у зв'язку з нещодавнім розвитком подій навколо окремих районів Донецької та Луганської областей.

¹ На основі інформації, що надійшла від моніторингових команд станом на 19:30 15 березня 2020 року (за східноєвропейським часом).

Порушення режиму припинення вогню²

Кількість зафіксованих порушень режиму припинення вогню³

Кількість зафіксованих вибухів⁴



² Більш детальну інформацію про всі випадки порушення режиму припинення вогню, а також мапи Донецької та Луганської областей, де відмічені всі місця, згадані у звіті, представлено в додатку.

³ Зокрема вибухи.

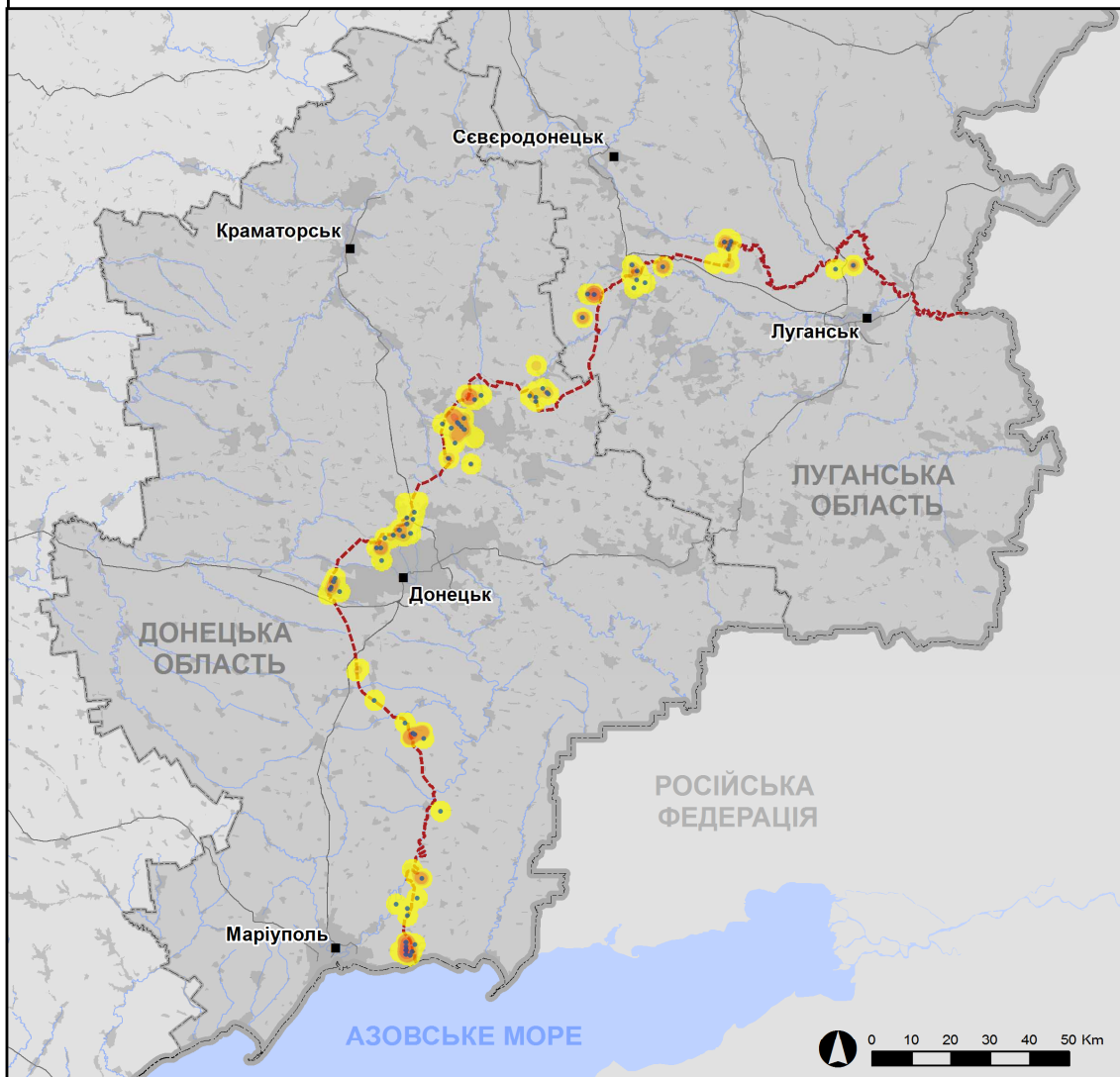
⁴ Зокрема внаслідок вогню з озброєння невстановленого типу.

Мапа зафіксованих порушень режиму припинення вогню



Організація з безпеки та співробітництва в Європі
Спеціальна моніторингова місія в Україні

Зафіксовані СММ порушення режиму припинення вогню 14-15 березня 2020 р.



Концентрація порушень режиму припинення вогню

-  Висока
- 
-  Низька
-  Вибух
-  Населений пункт
-  Лінія зіткнення (орієнт.)

Джерела: адміністративні кордони — УКГП ООН; дороги, річки — проект OpenStreetMap; море — VLIZ (2005).
Акваторії МГО, інше — ОБСЄ.

Система координат: WGS 1984 UTM Zone 37N

Ця мапа надається винятково для наочності.
Відсутність помилок у мапі не гарантується,
а її зміст не означає, що СММ ОБСЄ
затверджує або ухвалює офіційний статус мапи.

© СММ ОБСЄ 2019 Не дозволяється використовувати,
копіювати, відтворювати, передавати, транслювати,
продавати, ліцензувати або застосовувати
без попереднього дозволу з боку ОБСЄ
у письмовому вигляді.
Створено: 16/03/2020

У період із вечора 13 до вечора 14 березня в Донецькій області Місія констатувала зменшення кількості порушень режиму припинення вогню, зафіксувавши також менше вибухів (близько 200), якщо порівнювати з [попереднім звітним періодом](#) (приблизно 370 вибухів). Більшість порушень режиму припинення вогню зафіксовано в районах на північ від н. п. Широкине (підконтрольний урядові, 100 км на південь від Донецька), а також на північ, південний схід і захід від н. п. Горлівка (непідконтрольний урядові, 39 км на північний схід від Донецька).

У період із вечора 14 до вечора 15 березня СММ констатувала подальше зменшення кількості таких порушень, зафіксувавши також менше вибухів (приблизно 175), якщо порівнювати з попередньою добою. Більшість порушень режиму припинення вогню зафіксовано в районах на північ від Широкиного, а також на ділянці розведення в районі н. п. Петрівське (непідконтрольний урядові, 41 км на південь від Донецька) та поблизу неї (див. нижче).

У період із вечора 13 до вечора 14 березня в Луганській області Місія констатувала збільшення кількості порушень режиму припинення вогню, зафіксувавши також більше вибухів (приблизно 80), якщо порівнювати з [попереднім звітним періодом](#) (39 вибухів). Більшість порушень режиму припинення вогню, зокрема більшість вибухів, зафіксовано в районах на південний схід і схід від н. п. Попасна (підконтрольний урядові, 69 км на захід від Луганська).

У період із вечора 14 до вечора 15 березня СММ констатувала зменшення кількості порушень режиму припинення вогню, зафіксувавши тимчасом більше вибухів (близько 90), якщо порівнювати з попередньою добою. Більшість порушень режиму припинення вогню зафіксовано в районах на північ від н. п. Кадіївка (кол. Стаханов; непідконтрольний урядові, 50 км на захід від Луганська) і південний захід від н. п. Кряківка (підконтрольний урядові, 38 км на північний захід від Луганська).

Пошкодження внаслідок кулеметного вогню на блокпості в Горлівці

15 березня на блокпості збройних формувань на північно-східній околиці Горлівки спостерігачі бачили пробоїну в металопрофілі на північній стороні контрольно-пропускної кабінки та, відповідно, пробоїну на південній стороні цієї ж кабінки. За оцінкою, пошкодження виникли нещодавно внаслідок влучення кулі з великокаліберного кулемета, випущеної з північно-північно-західного напрямку.

Ділянки розведення в районах Станиці Луганської, Золотого та Петрівського⁵

14 та 15 березня Місія констатувала спокійну ситуацію на **ділянці розведення в районі н. п. Станиця Луганська** (підконтрольний урядові, 16 км на північний схід від Луганська). Упродовж обох днів спостерігачі бачили членів збройних формувань (із нарукавними пов'язками з написом «СЦКК») між новою конструкцією мосту біля Станиці Луганської (15 км на північний схід від Луганська) та блокпостом збройних формувань на південь від мосту.

Рано-вранці 14 березня камера СММ у н. п. Золоте (підконтрольний урядові, 60 км на захід від Луганська) зафіксувала 9 вибухів невизначеного походження на відстані орієнтовно 3–5 км на східно-північний схід. Упродовж дня 14 березня, ведучи

⁵ Розведення передбачено Рамковим рішенням Тристоронньої контактної групи про розведення сил і засобів від 21 вересня 2016 року.

спостереження на південно-західній околиці н. п. Золоте-5 (Михайлівка; непідконтрольний урядові, 58 км на захід від Луганська), команда Місії чула 5 пострілів і 3 черги зі стрілецької зброї приблизно за 1,5 км на північно-північний захід. Увечері 14 та 15 березня камера СММ у Золотому зафіксувала 17 вибухів невизначеного походження та 8 невстановлених боєприпасів, що пролетіли в межах 4–7 км на схід і південний схід. За оцінкою Місії, усі зазначені порушення режиму припинення вогню сталися поза ділянкою розведення, однак у межах 5 км від її краю. 14 та 15 березня спостерігачі бачили членів збройних формувань (із нарукавними пов'язками з написом «СЦКК») поблизу південного краю ділянки розведення.

14 березня, перебуваючи у 2 місцях поблизу ділянки розведення в районі **Петрівського**, члени патруля Місії чули орієнтовно 50 пострілів зі стрілецької зброї та 2 вибухи невизначеного походження (за оцінкою, поза ділянкою розведення, однак у межах 5 км від її краю). Увечері 14 березня камера СММ, встановлена за 2 км на схід від н. п. Богданівка (підконтрольний урядові, 41 км на південний захід від Донецька), зафіксувала 18 вибухів невизначеного походження, 13 невстановлених боєприпасів і 2 спалахи дульного полум'я на відстані приблизно 2–4 км на східно-південний схід (за оцінкою, усі в межах ділянки розведення). Ця камера зафіксувала приблизно 60 невстановлених боєприпасів, що пролетіли орієнтовно за 2,5–3,5 км на південний схід (визначити, на ділянці розведення чи за її межами, не вдалося), а також 1 вибух невизначеного походження на відстані близько 5–7 км на східно-південний схід (за оцінкою, поза ділянкою розведення, однак у межах 5 км від її краю).

Відведення озброєння

СММ продовжувала здійснювати моніторинг відведення озброєння, передбаченого Меморандумом, а також Комплексом заходів і Доповненням до нього.

Місія зафіксувала озброєння, розміщене з порушенням відповідних ліній відведення з обох боків лінії зіткнення (для отримання детальнішої інформації див. таблицю нижче).

Місця зберігання озброєння

У постійному місці зберігання важкого озброєння в непідконтрольному урядові районі Луганської області

14 березня

Спостерігачі відзначили, що 1 самохідної гаубиці (2С1 «Гвоздика», 122 мм) і дали бракує.

Ознаки військової присутності та присутності військового типу в зоні безпеки⁶

Місія зафіксувала бойові броньовані машини в зоні безпеки з обох боків лінії зіткнення (для отримання детальнішої інформації див. таблицю нижче).

Попереджувальні знаки про мінну небезпеку поблизу Красного Яра

14 березня в районі, де СММ раніше сприяла уможливленню робіт із розмінування, спостерігачі вперше бачили приблизно 300–350 попереджувальних знаків про мінну небезпеку (дерев'яні таблички з написами «Стоп! Міни!» кирилицею) обабіч ділянки

⁶ Згадана у цьому розділі техніка не підпадає під дію Мінських угод щодо відведення озброєння.

дороги (протяжністю близько 1,75 км), що веде з н. п. Красний Яр (непідконтрольний урядові, 12 км на північний схід від Луганська) на схід. Команда Місії також відзначила, що більшість рослинності обабіч дороги в межах зазначеної ділянки видалено смугами (шириною 5–10 м). На покинутій автостоянці, розташованій уздовж цієї дороги, спостерігачі вперше бачили залишки танка (Т-64).

Ситуація з цивільним населенням та превентивні заходи на КПВВ з огляду на спалах COVID-19

14 березня на всіх контрольних пунктах в'їзду-виїзду (КПВВ) спостерігачі і дали бачили співробітників Державної прикордонної служби України в захисних масках і рукавичках, які вимірювали температуру тіла цивільних осіб, які прямували до підконтрольних урядові районів. На блокпості збройних формувань на південь від мосту біля Станиці Луганської спостерігачі також вперше бачили, як 3 члени збройних формувань у захисних окулярах і масках перевіряли пішоходів, які прямували через блокпост.

15 березня команда Місії вперше бачила примірники офіційних оголошень в кількох місцях біля КПВВ у Станиці Луганській. Згідно з оголошеннями з 16 березня до 3 квітня пропуск через КПВВ буде обмежено: на вхід допускатимуться лише ті особи, у яких є постійна реєстрація в підконтрольних урядові районах, а на вихід допускатимуться лише особи, які проживають у непідконтрольних урядові районах.

14 березня на блокпості на автошляху Н15 неподалік н. п. Кремінець (непідконтрольний урядові, 16 км на південний захід від Донецька) спостерігачі бачили приблизно 400 автомобілів у черзі в напрямку підконтрольних урядові районів. 15 березня на блокпості поблизу Горлівки команда Місії бачила приблизно 1 000 осіб у черзі в напрямку підконтрольних урядові районів.

Прикордонні райони, які не контролюються урядом

14 березня член збройних формувань сказав патрулю СММ залишити район пункту пропуску на кордоні біля н. п. Изварине (52 км на південний схід від Луганська) приблизно через 9 хвилин після прибуття спостерігачів*. Під час перебування там спостерігачі не зафіксували переміщення в жодному напрямку. Того ж дня член збройних формувань сказав патрулю Місії залишити район пункту пропуску на кордоні поблизу н. п. Северний (50 км на південний схід від Луганська) приблизно через 2 хвилини після прибуття спостерігачів*. Під час перебування там спостерігачі бачили, що з України вийшли 2 пішоходи (чоловік і жінка).

15 березня член збройних формувань сказав патрулю СММ залишити район пункту пропуску на кордоні біля н. п. Вознесенівка (кол. Червонопартизанськ; 65 км на південний схід від Луганська) приблизно через 6 хвилин після прибуття спостерігачів*. Під час перебування там спостерігачі не зафіксували переміщення в жодному напрямку. На залізничній станції «Червона Могила» у Вознесенівці члени патруля Місії бачили 30 нерухомих порожніх вагонів. Член збройних формувань сказав патрулю СММ залишити цей район приблизно через 7 хвилин після прибуття спостерігачів*.

Масові зібрання в Києві у зв'язку з нещодавнім розвитком подій навколо окремих районів Донецької та Луганської областей

13 та 14 березня в Києві команди Місії спостерігали за 3 масовими зібраннями за участі приблизно 1 000 осіб (чоловіки та жінки різного віку) у зв'язку з нещодавнім розвитком подій навколо окремих районів Донецької та Луганської областей. Перше зібрання відбулося перед Офісом Президента України, друге — на Михайлівській площі, а третє — перед посольством Російської Федерації на Повітрофлотському проспекті, 23. Під час останнього масового зібрання спостерігачі бачили, що деякі учасники запалили димові шашки та порвали прапор Російської Федерації. Поблизу посольства перебували приблизно 1 000 правоохоронців. Спостерігачі також бачили правоохоронців у місцях проведення двох інших масових зібрань. Усі масові зібрання закінчилися без інцидентів.

Місія продовжувала стежити за ситуацією в Херсоні, Одесі, Львові, Івано-Франківську, Харкові, Дніпрі та Чернівцях.

*Обмеження свободи пересування та інші перешкоди у виконанні мандата СММ

Робота з моніторингу та свобода пересування СММ обмежені загрозами у сфері безпеки, включаючи ризики, пов'язані з наявністю мін і невибухлих боєприпасів, а також іншими перешкодами, які щодня змінюються. Мандат СММ передбачає вільний і безпечний доступ по всій Україні. Усі підписанти Комплексу заходів погодилися з необхідністю вільного та безпечного доступу, а також із тим, що обмеження свободи пересування СММ є порушенням і що на такі порушення необхідно швидко реагувати. Вони також дійшли згоди, що Спільний центр з контролю та координації (СЦКК) повинен сприяти такому реагуванню та здійснювати загальну координацію робіт з розмінування. Однак збройні формування в окремих районах Донецької та Луганської областей часто відмовляють СММ у доступі до районів, прилеглих до непідконтрольних урядові ділянок кордону України (наприклад, див. нижче). Діяльність СММ у Донецькій та Луганській областях, як і раніше, залишалася обмеженою після того, як [23 квітня 2017 року поблизу Пришиба стався інцидент, який призвів до загибелі людини](#). Унаслідок цього спроможність Місії вести спостереження залишалася обмеженою.

Заборона доступу:

- 14 та 15 березня у непідконтрольному урядові Донецьку член збройних формувань [знову](#) відмовив патрулям Місії в доступі до спостережного пункту на центральному залізничному вокзалі, яким зазвичай користуються спостерігачі, пославшись на «накази від командирів».
- 14 березня 2 озброєні члени збройних формувань відмовили патрулю Місії у проїзді через блокпост неподалік н. п. Староласпа (непідконтрольний урядові, 51 км на південь від Донецька), пославшись на те, що «у цьому районі триває проведення комплексу спеціальних заходів».
- 14 та 15 березня на блокпості західніше н. п. Верхньошироківське (кол. Октябр; непідконтрольний урядові, 85 км на південь від Донецька) озброєний член збройних формувань відмовив патрулям Місії у проїзді в напрямку н. п. Саханка (непідконтрольний урядові, 97 км на південь від Донецька) та н. п. Пікузи (кол. Комінтернове; непідконтрольний урядові, 92 км на південь від Донецька), пославшись на те, що «у цьому районі триває

комплекс спеціальних заходів». Під час перебування на блокпості в обидва дні спостерігачі бачили, що цивільні транспортні засоби проїжджали в обох напрямках.

- 14 березня в пунктах пропуску на кордоні поблизу н. п. Ізварине (непідконтрольний урядові, 52 км на південний схід від Луганська) та н. п. Северний (непідконтрольний урядові, 50 км на південний схід від Луганська) члени збройних формувань сказали патрулям Місії залишити ці райони.
- 15 березня в пункті пропуску на кордоні біля н. п. Вознесенівка (кол. Червонопартизанськ; непідконтрольний урядові, 65 км на південний схід від Луганська) член збройних формувань сказав патрулю Місії залишити цей район.
- 15 березня на залізничній станції «Червона Могила» у Вознесенівці член збройних формувань сказав патрулю Місії залишити цей район.

Регулярні обмеження на ділянках розведення сил і засобів та через міні/невибухлі боєприпаси:

- Не здійснивши суцільного розмінування, вилучення невибухлих боєприпасів й усунення інших перешкод, сторони і далі відмовляли СММ у необмеженому доступі, а також у можливості пересуватися окремими дорогами, які раніше були визначені як важливі для здійснення Місією ефективного моніторингу та для пересування цивільних осіб.

Затримка:

- 14 березня на блокпості західніше Верхньошироківського озброєний член збройних формувань дозволив патрулю Місії проїхати далі лише після приблизно 20 хвилин затримки.

Інші перешкоди:

- 13 березня під час здійснення польоту над районами між підконтрольними урядові н. п. Плещіївка (51 км на північ від Донецька) та н. п. Зоря (40 км на північний захід від Донецька) безпілотний літальний апарат (БПЛА) СММ дальнього радіуса дії зазнав впливу перешкод сигналу GPS (за оцінкою, ймовірно внаслідок глушіння)⁷.
- 14 березня 3 БПЛА СММ малого радіуса дії зазнали перешкод сигналу GPS (за оцінкою, ймовірно внаслідок глушіння): у 2 випадках під час польотів над районами поблизу н. п. Безіменне (непідконтрольний урядові, 100 км на південь від Донецька) й у 2 випадках під час польотів над районами біля н. п. Митьково-Качкарі (непідконтрольний урядові, 93 км на південь від Донецька), а також ще в 3 випадках під час польотів неподалік н. п. Роза (непідконтрольний урядові, 89 км на південь від Донецька).

⁷ Перешкоди сигналу могли створювати з будь-якого місця в радіусі кількох кілометрів від місцеположення БПЛА.

Таблиця озброєння

Озброєння, розміщене з порушенням ліній відведення

Дата	К-ть одиниць озброєння	Вид озброєння	Місце	Джерело спостереження
підконтрольні уряду районі				
13.03.2020	1	зенітний ракетний комплекс (9К35 «Стріла-10»)	поблизу н. п. Новозванівка (70 км на захід від Луганська)	БПЛА дальнього радіуса дії
непідконтрольні уряду району				
14.03.2020	1	реактивна система залпового вогню (БМ-21 «Град», 122 мм)	стояла поблизу н. п. Макіївка (12 км на північний схід від Донецька)	патруль

Озброєння, розміщене за лініями відведення, але за межами виділених місць зберігання озброєння

Дата	К-ть одиниць озброєння	Вид озброєння	Місце	Джерело спостереження
підконтрольні уряду районі				
14.03.2020	10	танк (Т-64)	залізнична станція в н. п. Костянтинівка (60 км на північ від Донецька)	патруль
15.03.2020	щонайменше 22	танк (Т-64)		
	17	танк (Т-64)	завантажені на потяг, що прямував на південь, на залізничній станції у н. п. Дружківка (72 км на північ від Донецька)	

Таблиця військової присутності та присутності військового типу у зоні безпеки⁸

Дата	К-ть	Вид	Місце	Джерело спостереження
підконтрольні уряду районі				
13.03.2020	2	броньована розвідувально-дозорна машина (БРДМ-2)	поблизу н. п. Новоселівка Друга (23 км на північ від Донецька)	БПЛА дальнього радіуса дії
	1	бойова броньована машина		
	4	бойова броньована машина	поблизу н. п. Воздвиженка (кол. Красний Пахар; 66 км на північний схід від Донецька)	
	3	бойова броньована машина	поблизу н. п. Новозванівка (70 км на захід від Луганська)	
2	бойова машина піхоти (типу БМП)			
15.03.2020	5	бойова машина піхоти (БМП-2)	на південній околиці н. п. Попасна (69 км на захід від Луганська)	патруль
непідконтрольні уряду району				
15.03.2020	1	бронетранспортер (БТР-60)	у н. п. Кадіївка (кол. Стаханов; 50 км на захід від Луганська)	патруль

⁸ Згадана у цьому розділі техніка не підпадає під дію Мінських угод щодо відведення озброєння.

Таблиця порушень режиму припинення вогню станом на 15 березня 2020 р.⁹

Місце розміщення СММ	Місце події	Спосіб	К-ть	Спостереження	Опис	Озброєння	Дата, час
камера СММ у н. п. Авдіївка (підконтрольний уряду, 17 км на Пн від Донецька)	2–4 км на ПнСх	зафіксувала	1	освітлювальна ракета	випущена(-ий) угору	Н/Д	14.03, 04:24
	2–4 км на СхПдСх	зафіксувала	1	спалах дульного полум'я		Н/Д	14.03, 18:00
	2–4 км на СхПдСх	зафіксувала	1	невстановлений боеприпас	випущена(-ий) угору	Н/Д	14.03, 18:00
камера СММ у н. п. Березове (підконтрольний уряду, 31 км на ПдЗх від Донецька)	2–4 км на СхПдСх	зафіксувала	6	невстановлений боеприпас	ЗхПдЗх–СхПнСх	Н/Д	13.03, 20:08
камера СММ у н. п. Чермалик (підконтрольний уряду, 77 км на Пд від Донецька)	2–4 км на ПдСх	зафіксувала	6	невстановлений боеприпас	Пн–Пд	Н/Д	13.03, 20:35
камера СММ на Донецькій фільтрувальній станції (15 км на Пн від Донецька)	0,5–1 км на ПдПдСх	зафіксувала	1	вибух	невизначеного походження	Н/Д	13.03, 23:52
камера СММ на КПВВ у н. п. Майорськ (підконтрольний уряду, 45 км на ПнСх від Донецька)	1–2 км на СхПдСх	зафіксувала	13	невстановлений боеприпас	ПдСх–ПнЗх	Н/Д	13.03, 20:49
	1–2 км на СхПдСх	зафіксувала	3	невстановлений боеприпас	Пд–Пн	Н/Д	13.03, 20:50
	1–2 км на СхПдСх	зафіксувала	3	невстановлений боеприпас	Пд–Пн	Н/Д	13.03, 20:53
	500–800 м на Сх	зафіксувала	2	невстановлений боеприпас	ПдСх–ПнЗх	Н/Д	13.03, 20:57
	1–2 км на СхПдСх	зафіксувала	5	невстановлений боеприпас	випущена(-ий) угору	Н/Д	13.03, 20:58
	2–4 км на Сх	зафіксувала	1	освітлювальна ракета	випущена(-ий) угору	Н/Д	13.03, 21:00
	1–2 км на СхПдСх	зафіксувала	2	невстановлений боеприпас	випущена(-ий) угору	Н/Д	13.03, 21:04
	0,5–2 км на Сх	зафіксувала	10	невстановлений боеприпас	ПдСх–ПнЗх	Н/Д	13.03, 21:05
	1–2 км на Сх	зафіксувала	1	невстановлений боеприпас	випущена(-ий) угору	Н/Д	13.03, 21:05
	0,5–2 км на Сх	зафіксувала	1	невстановлений боеприпас	Пн–Пд	Н/Д	13.03, 21:06
	1–2 км на Сх	зафіксувала	5	невстановлений боеприпас	випущена(-ий) угору	Н/Д	13.03, 21:06
	1–2 км на Сх	зафіксувала	1	невстановлений боеприпас	Пд–Пн	Н/Д	13.03, 21:06
	0,5–2 км на СхПдСх	зафіксувала	1	невстановлений боеприпас	ПдСх–ПнЗх	Н/Д	13.03, 21:07
	1–2 км на СхПдСх	зафіксувала	1	невстановлений боеприпас	Пд–Пн	Н/Д	13.03, 21:08
	1–2 км на СхПдСх	зафіксувала	6	невстановлений боеприпас	Пд–Пн	Н/Д	13.03, 21:11
	1–2 км на СхПдСх	зафіксувала	3	невстановлений боеприпас	Пд–Пн	Н/Д	13.03, 21:13
	1–2 км на Сх	зафіксувала	2	невстановлений боеприпас	випущена(-ий) угору	Н/Д	13.03, 21:16
	1–2 км на Сх	зафіксувала	1	невстановлений боеприпас	Пд–Пн	Н/Д	13.03, 21:17
	0,5–2 км на Сх	зафіксувала	8	невстановлений боеприпас	ПдСх–ПнЗх	Н/Д	13.03, 21:21
	1–2 км на СхПдСх	зафіксувала	14	невстановлений боеприпас	ПдСх–ПнЗх	Н/Д	13.03, 21:24
1–2 км на СхПдСх	зафіксувала	2	невстановлений боеприпас	випущена(-ий) угору	Н/Д	13.03, 21:24	

⁹ У таблиці вказані лише ті інциденти, які спостерігачі СММ бачили особисто чи які були зафіксовані камерами СММ, а також ті випадки, які СММ оцінює як навчання з бойовою стрільбою, контрольовані вибухи і т.д. Зазначені деталі, а саме: відстань, напрямок, тип зброї і т. д., базуються на оцінках, зроблених спостерігачами на місцях та спеціалістами з технічного моніторингу і необов'язково завжди є точними. Напис «невідомо» (Н/Д) означає, що СММ не змогла підтвердити таку інформацію у зв'язку з відстанню, погодними умовами, технічними обмеженнями та/або з інших причин. Одні і ті ж самі, за оцінкою СММ, порушення режиму припинення вогню, зафіксовані паралельно декількома патрулями/камерами, відображаються у таблиці лише один раз.

Місце розміщення СММ	Місце події	Спосіб	К-ть	Спостереження	Опис	Озброєння	Дата, час
	1–2 км на СхПдСх	зафіксувала	11	невстановлений боеприпас	ПдСх–ПнЗх	Н/Д	13.03, 21:25
	2–4 км на СхПдСх	зафіксувала	1	вибух	невизначеного походження	Н/Д	13.03, 21:29
	4–5 км на Сх	зафіксувала	1	вибух	розрив	Н/Д	14.03, 18:13
	3–4 км на Сх	зафіксувала	5	невстановлений боеприпас	ПнЗх–ПдСх	Н/Д	14.03, 18:13
	4–5 км на Сх	зафіксувала	1	вибух	невизначеного походження	Н/Д	14.03, 18:40
камера СММ на шахті «Октябрська» (непідконтрольна уряду, 9 км на ПнЗх від центру Донецька)	4–6 км на ПнСх	зафіксувала	1	вибух	невизначеного походження	Н/Д	13.03, 23:03
	4–6 км на СхПнСх	зафіксувала	1	вибух	невизначеного походження	Н/Д	14.03, 00:08
	4–6 км на СхПнСх	зафіксувала	1	вибух	невизначеного походження	Н/Д	14.03, 00:10
	4–6 км на СхПнСх	зафіксувала	1	вибух	невизначеного походження	Н/Д	14.03, 00:17
	4–6 км на СхПнСх	зафіксувала	3	вибух	невизначеного походження	Н/Д	14.03, 00:18
	4–6 км на СхПнСх	зафіксувала	1	вибух	невизначеного походження	Н/Д	14.03, 01:21
	4–6 км на СхПнСх	зафіксувала	1	вибух	невизначеного походження	Н/Д	14.03, 01:25
	4–6 км на СхПнСх	зафіксувала	1	вибух	невизначеного походження	Н/Д	14.03, 01:27
	4–6 км на СхПнСх	зафіксувала	1	вибух	невизначеного походження	Н/Д	14.03, 01:31
	4–6 км на СхПнСх	зафіксувала	3	вибух	невизначеного походження	Н/Д	14.03, 01:33
	4–6 км на СхПнСх	зафіксувала	1	вибух	невизначеного походження	Н/Д	14.03, 01:34
	4–6 км на ПнСх	зафіксувала	2	вибух	невизначеного походження	Н/Д	14.03, 01:40
	4–6 км на ПнСх	зафіксувала	2	вибух	невизначеного походження	Н/Д	14.03, 01:41
	4–6 км на ПнСх	зафіксувала	2	вибух	невизначеного походження	Н/Д	14.03, 01:42
	4–6 км на ПнСх	зафіксувала	1	вибух	невизначеного походження	Н/Д	14.03, 01:43
	4–6 км на ПнСх	зафіксувала	3	вибух	невизначеного походження	Н/Д	14.03, 01:44
	4–6 км на ПнСх	зафіксувала	1	вибух	невизначеного походження	Н/Д	14.03, 01:45
	6–8 км на СхПнСх	зафіксувала	2	вибух	невизначеного походження	Н/Д	14.03, 01:48
	4–6 км на ПнСх	зафіксувала	1	вибух	невизначеного походження	Н/Д	14.03, 01:48
	4–6 км на ПнСх	зафіксувала	1	вибух	невизначеного походження	Н/Д	14.03, 01:49
4–6 км на ПнСх	зафіксувала	1	вибух	невизначеного походження	Н/Д	14.03, 01:57	
6–8 км на СхПнСх	зафіксувала	1	вибух	невизначеного походження	Н/Д	14.03, 02:13	
4–6 км на ПнСх	зафіксувала	1	вибух	невизначеного походження	Н/Д	14.03, 03:34	
камера СММ за 1 км на ПдЗх від н. п. Широкине (100 км на Пд від Донецька)	5–7 км на Пн	зафіксувала	6	невстановлений боеприпас	Сх–Зх	Н/Д	13.03, 19:05
	4–6 км на Пн	зафіксувала	2	вибух	невизначеного походження	Н/Д	13.03, 19:10
	5–7 км на Пн	зафіксувала	2	невстановлений боеприпас	ЗхПнЗх–СхПдСх	Н/Д	13.03, 19:10
	5–7 км на Пн	зафіксувала	1	вибух	розрив	Н/Д	13.03, 19:10
	5–7 км на Пн	зафіксувала	1	вибух	невизначеного походження	Н/Д	13.03, 19:11
	5–7 км на Пн	зафіксувала	1	невстановлений боеприпас	ЗхПнЗх–СхПдСх	Н/Д	13.03, 19:11
	5–7 км на Пн	зафіксувала	5	невстановлений боеприпас	Сх–Зх	Н/Д	13.03, 19:13
	4–6 км на Пн	зафіксувала	1	спалах дульного полум'я		Н/Д	13.03, 19:24
	4–6 км на Пн	зафіксувала	1	невстановлений боеприпас	СхПдСх–ЗхПнЗх	Н/Д	13.03, 19:24
	4–6 км на Пн	зафіксувала	1	невстановлений боеприпас	СхПдСх–ЗхПнЗх	Н/Д	13.03, 19:28
	4–6 км на Пн	зафіксувала	6	невстановлений боеприпас	Сх–Зх	Н/Д	13.03, 19:30
	3–5 км на Пн	зафіксувала	4	невстановлений боеприпас	Сх–Зх	Н/Д	13.03, 20:31
	3–5 км на Пн	зафіксувала	4	невстановлений боеприпас	Сх–Зх	Н/Д	13.03, 20:32
	3–5 км на Пн	зафіксувала	1	вибух	невизначеного походження	Н/Д	13.03, 20:50
	3–5 км на Пн	зафіксувала	6	вибух	невизначеного походження	Н/Д	13.03, 20:51
	3–5 км на Пн	зафіксувала	2	вибух	невизначеного походження	Н/Д	13.03, 20:55
	3–5 км на Пн	зафіксувала	3	невстановлений боеприпас	Сх–Зх	Н/Д	13.03, 20:56
	3–5 км на Пн	зафіксувала	1	вибух	невизначеного походження	Н/Д	13.03, 20:56
	3–5 км на Пн	зафіксувала	10	невстановлений боеприпас	Сх–Зх	Н/Д	13.03, 20:57
	3–5 км на Пн	зафіксувала	3	вибух	розрив (після попередньої події)	Н/Д	13.03, 20:57
	3–5 км на ПнПнСх	зафіксувала	1	невстановлений боеприпас	Зх–Сх	Н/Д	13.03, 20:58
	3–5 км на Пн	зафіксувала	3	невстановлений боеприпас	Сх–Зх	Н/Д	13.03, 20:58

Місце розміщення СММ	Місце події	Спосіб	К-ть	Спостереження	Опис	Озброєння	Дата, час
	2–4 км на Пн	зафіксувала	1	невстановлений боеприпас	Сх–Зх (після попередньої події)	Н/Д	13.03, 21:57
	2–4 км на Пн	зафіксувала	1	спалах дульного полум'я		Н/Д	13.03, 21:58
	2–4 км на Пн	зафіксувала	1	невстановлений боеприпас	Сх–Зх (після попередньої події)	Н/Д	13.03, 21:58
	2–4 км на Пн	зафіксувала	1	спалах дульного полум'я		Н/Д	13.03, 22:04
	2–4 км на Пн	зафіксувала	1	невстановлений боеприпас	Зх–Сх (після попередньої події)	Н/Д	13.03, 22:04
	2–4 км на Пн	зафіксувала	1	вибух	вибух у повітрі (після попередньої події)	Н/Д	13.03, 22:04
	2–4 км на Пн	зафіксувала	1	спалах дульного полум'я		Н/Д	13.03, 22:10
	2–4 км на Пн	зафіксувала	1	невстановлений боеприпас	Зх–Сх (після попередньої події)	Н/Д	13.03, 22:10
	2–4 км на Пн	зафіксувала	1	вибух	розрив (після попередньої події)	Н/Д	13.03, 22:10
	2–4 км на Пн	зафіксувала	1	вибух	невизначеного походження	Н/Д	13.03, 22:10
	3–5 км на Пн	зафіксувала	2	вибух	невизначеного походження	Н/Д	13.03, 22:11
	3–5 км на Пн	зафіксувала	2	невстановлений боеприпас	Сх–Зх	Н/Д	13.03, 22:13
	3–5 км на Пн	зафіксувала	3	невстановлений боеприпас	Зх–Сх	Н/Д	13.03, 22:15
	3–5 км на Пн	зафіксувала	4	вибух	невизначеного походження	Н/Д	13.03, 22:15
	3–5 км на Пн	зафіксувала	2	вибух	невизначеного походження	Н/Д	13.03, 22:16
	3–5 км на Пн	зафіксувала	1	невстановлений боеприпас	Зх–Сх	Н/Д	13.03, 22:16
	3–5 км на Пн	зафіксувала	3	вибух	невизначеного походження	Н/Д	13.03, 22:17
	3–5 км на Пн	зафіксувала	1	вибух	невизначеного походження	Н/Д	13.03, 22:20
	3–5 км на Пн	зафіксувала	1	вибух	невизначеного походження	Н/Д	13.03, 22:21
	3–5 км на Пн	зафіксувала	5	спалах дульного полум'я		Н/Д	13.03, 22:31
	2–4 км на Пн	зафіксувала	1	спалах дульного полум'я		Н/Д	13.03, 23:42
	2–4 км на Пн	зафіксувала	1	невстановлений боеприпас	ПдСх–ПнЗх (після попередньої події)	Н/Д	13.03, 23:42
	2–4 км на Пн	зафіксувала	1	невстановлений боеприпас	ПдСх–ПнЗх	Н/Д	14.03, 00:09
	3–5 км на ПнПнСх	зафіксувала	2	невстановлений боеприпас	Сх–Зх	Н/Д	14.03, 02:14
	3–5 км на Пн	зафіксувала	2	невстановлений боеприпас	Сх–Зх	Н/Д	14.03, 03:19
	3–5 км на Пн	зафіксувала	1	невстановлений боеприпас	Сх–Зх	Н/Д	14.03, 03:58
	5–7 км на Пн	зафіксувала	1	вибух	невизначеного походження	Н/Д	14.03, 17:58
	5–7 км на Пн	зафіксувала	1	вибух	невизначеного походження	Н/Д	14.03, 18:37
	5–7 км на Пн	зафіксувала	1	невстановлений боеприпас	Сх–Зх	Н/Д	14.03, 18:38
	5–7 км на Пн	зафіксувала	1	невстановлений боеприпас	Сх–Зх	Н/Д	14.03, 18:38
	5–7 км на Пн	зафіксувала	1	вибух	невизначеного походження	Н/Д	14.03, 18:38
	5–7 км на Пн	зафіксувала	2	невстановлений боеприпас	Сх–Зх	Н/Д	14.03, 18:42
	5–7 км на Пн	зафіксувала	1	невстановлений боеприпас	випущена(-ий) угору	Н/Д	14.03, 18:42
	5–7 км на Пн	зафіксувала	7	невстановлений боеприпас	Сх–Зх	Н/Д	14.03, 18:43
залізничний вокзал Донецька (непідконтрольний уряду, 6 км на ПнЗх від центру міста)	3–4 км на Зх	чули	2	вибух	розрив	Н/Д	14.03, 08:53
	3–4 км на Зх	чули	2	вибух	розрив	Н/Д	14.03, 09:01
	4–5 км на ПдЗх	чули	1	вибух	розрив	Н/Д	14.03, 09:15
	4–5 км на Зх	чули	2	вибух	невизначеного походження	Н/Д	14.03, 09:16
	3–4 км на ПнЗх	чули	2	вибух	невизначеного походження	Н/Д	14.03, 09:16
	3–4 км на Зх	чули	2	вибух	невизначеного походження	Н/Д	14.03, 09:18
приблизно 1 км на Пн від залізничного вокзалу Донецька 6 км на ПнЗх від центру міста)	6–8 км на ПнПнСх	чули	1	вибух	невизначеного походження	Н/Д	14.03, 09:56

Місце розміщення СММ	Місце події	Спосіб	К-ть	Спостереження	Опис	Озброєння	Дата, час
приблизно 700 м на СхПдСх від н. п. Крута Балка (непідконтрольний уряду, 16 км на Пн від Донецька)	1–2 км на ПнЗх	чули	6	постріл	за оцінкою, у межах 5 км від ДФС	стрілецька зброя	14.03, 11:18
приблизно 2 км на Пн від н. п. Петрівське (непідконтрольний уряду, 41 км на Пд від Донецька)	2–3 км на ПдПдСх	чули	23	постріл	за оцінкою, за межами ділянки розведення	стрілецька зброя	14.03, 09:42–09:45
	3–4 км на Зх	чули	2	вибух	невизначеного походження (за оцінкою, за межами ділянки розведення)	Н/Д	14.03, 09:45
	2–3 км на ПдПдСх	чули	8	постріл	за оцінкою, за межами ділянки розведення	стрілецька зброя	14.03, 10:39–10:41
	2–3 км на ПдПдСх	чули	6	постріл	за оцінкою, за межами ділянки розведення	стрілецька зброя	14.03, 10:45
приблизно 700 м на ПнЗх від н. п. Петрівське (непідконтрольний уряду, 41 км на Пд від Донецька)	1–2 км на ПдПдСх	чули	10	черга	за оцінкою, за межами ділянки розведення	Н/Д	14.03, 11:00
приблизно 2 км на Сх від н. п. Богданівка (підконтрольний уряду, 41 км на ПдЗх від Донецька)	10 км на ПнЗх	чули	4	вибух	невизначеного походження	Н/Д	14.03, 09:46–09:51
	10 км на ПнЗх	чули	2	вибух	невизначеного походження	Н/Д	14.03, 13:49
приблизно 2 км на ПнСх від н. п. Черненко (підконтрольний уряду, 86 км на Пд від Донецька)	4 км на ПдСх	чули та бачили	1	вибух	невизначеного походження	Н/Д	14.03, 10:34
	4 км на ПдСх	бачили	1	черга	вибух у повітрі		14.03, 10:34
	4 км на ПдСх	бачили	1	черга	вибух у повітрі		14.03, 10:50
	Відстань — Н/Д, на ПдПдСх	бачили	1	вибух	невизначеного походження	Н/Д	14.03, 13:40
приблизно 600 м на Зх від н. п. Верхньошироківське (кол. Октябр; непідконтрольний уряду, 85 км на Пд від Донецька)	1–2 км на ПнЗх	чули	1	вибух	невизначеного походження	Н/Д	14.03, 11:38
н. п. Горлівка (непідконтрольний уряду, 39 км на ПнСх від Донецька)	0,5–1 км на СхПдСх	чули	2	черга		стрілецька зброя	13.03, 22:12
	0,5–1 км на СхПдСх	чули	2	черга		стрілецька зброя	13.03, 22:17
	0,5–1 км на СхПдСх	чули	2	постріли		стрілецька зброя	13.03, 22:19
	3–4 км на Зх	чули	7	черга		великокаліберний кулемет	13.03, 22:18–22:20
	3–4 км на Зх	чули	1	вибух	невизначеного походження	Н/Д	13.03, 22:21
	3–4 км на Зх	чули	8	черга		великокаліберний кулемет	13.03, 22:43–22:44
	4–6 км на ПнЗх	чули	4	вибух	невизначеного походження	Н/Д	13.03, 23:56
	2–3 км на ПнЗх	чули	1	вибух	невизначеного походження	Н/Д	14.03, 00:01
	2–3 км на ПнЗх	чули	1	вибух	невизначеного походження	Н/Д	14.03, 00:03
	2–3 км на ПнЗх	чули	1	вибух	невизначеного походження	Н/Д	14.03, 00:05
	2–3 км на ПнЗх	чули	1	вибух	невизначеного походження	Н/Д	14.03, 00:07
	2–3 км на ПнЗх	чули	1	вибух	невизначеного походження	Н/Д	14.03, 00:09
	2–3 км на ПнЗх	чули	1	вибух	невизначеного походження	Н/Д	14.03, 00:13
	2–3 км на ПнЗх	чули	1	вибух	невизначеного походження	Н/Д	14.03, 00:15
	2–3 км на ПнЗх	чули	1	вибух	невизначеного походження	Н/Д	14.03, 00:17
	2–3 км на ПнЗх	чули	2	вибух	невизначеного походження	Н/Д	14.03, 00:18
	2–3 км на ПнЗх	чули	1	вибух	невизначеного походження	Н/Д	14.03, 01:20
	2–3 км на ПнЗх	чули	1	вибух	невизначеного походження	Н/Д	14.03, 01:22
	2–3 км на ПнЗх	чули	1	вибух	невизначеного походження	Н/Д	14.03, 01:25
	2–3 км на ПнЗх	чули	1	вибух	невизначеного походження	Н/Д	14.03, 01:28
	2–3 км на ПнЗх	чули	1	вибух	невизначеного походження	Н/Д	14.03, 01:30
	2–3 км на ПнЗх	чули	1	вибух	невизначеного походження	Н/Д	14.03, 01:32
	2–3 км на ПнЗх	чули	3	вибух	невизначеного походження	Н/Д	14.03, 01:33–01:35
	4–6 км на ПнПнЗх	чули	16	вибух	невизначеного походження	Н/Д	14.03, 01:40–01:50
4–6 км на ПнЗх	чули	15	вибух	невизначеного походження	Н/Д	14.03, 02:06–02:18	
4–5 км на Зх	чули	3	черга		великокаліберний кулемет	14.03, 02:24	

Місце розміщення СММ	Місце події	Спосіб	К-ть	Спостереження	Опис	Озброєння	Дата, час
	5–6 км на ЗхПнЗх	чули	4	вибух	невизначеного походження	Н/Д	14.03, 02:24–02:28
	4–5 км на Зх	чули	4	черга		великокаліберний кулемет	14.03, 02:31
	5–6 км на ЗхПнЗх	чули	2	вибух	невизначеного походження	Н/Д	14.03, 02:36
	3–4 км на ПнЗх	чули	11	вибух	невизначеного походження	Н/Д	14.03, 02:37–02:40
	4–5 км на ПнЗх	чули	6	вибух	невизначеного походження	Н/Д	14.03, 02:51–02:55
приблизно 6 км на ПнЗх від н. п. Горлівка (непідконтрольний уряду, 39 км на ПнСх від Донецька)	2–3 км на ПнЗх	чули	40	черга		великокаліберний кулемет	14.03, 14:10–14:20
	2–3 км на ПнЗх	чули	25	черга		великокаліберний кулемет	14.03, 14:25–14:30
	2–3 км на ПнЗх	чули	7	черга		великокаліберний кулемет	14.03, 14:32–14:39
н. п. Світлодарськ (підконтрольний уряду, 57 км на ПнСх від Донецька)	2–3 км на Пд	чули	8	черга		великокаліберний кулемет	13.03, 21:03–21:05
	3–5 км на ПдСх	чули	2	вибух	невизначеного походження	Н/Д	13.03, 22:38
	3–5 км на Пд	чули	1	вибух	невизначеного походження	Н/Д	13.03, 23:15
	2–3 км на ПдСх	чули	3	вибух	невизначеного походження	Н/Д	13.03, 23:32
	3–5 км на ПдСх	чули	2	черга	невизначеного походження	Н/Д	13.03, 22:38
	3–5 км на ПдПдЗх	чули	6	вибух	невизначеного походження	Н/Д	13.03, 23:48–23:52
	4–5 км на ПдСх	чули	2	вибух	невизначеного походження	Н/Д	14.03, 18:40
Пн околиця н. п. Попасна (підконтрольний уряду, 69 км на Зх від Луганська)	3–5 км на ПдСх	чули	23	вибух	невизначеного походження	Н/Д	13.03, 23:15–23:50
	8–10 км на Пд	чули	8	вибух	невизначеного походження	Н/Д	14.03, 00:10–01:10
	3–5 км на ПдСх	чули	4	вибух	невизначеного походження	Н/Д	14.03, 00:10–01:10
	3–5 км на ПдСх	чули	32	черга		великокаліберний кулемет	14.03, 00:10–01:10
	8–10 км на Пд	чули	24	вибух	невизначеного походження	Н/Д	14.03, 01:35–02:10
	3–5 км на ПдСх	чули	40	постріл		стрілецька зброя	14.03, 01:35–02:30
	3–5 км на ПдСх	чули	27	черга		великокаліберний кулемет	14.03, 01:35–02:30
	3–5 км на ПдСх	чули	3	вибух	невизначеного походження	Н/Д	14.03, 04:37–05:45
	3–5 км на ПдСх	чули	32	постріли та черги		стрілецька зброя	14.03, 04:37–05:45
ПдЗх околиця н. п. Золоте-5 (Михайлівка; непідконтрольний уряду, 58 км на Зх від Луганська)	1–1,5 км на ПнПнЗх	чули	5	постріл	за оцінкою, за межами ділянки розведення	стрілецька зброя	14.03, 11:53
	1–1,5 км на ПнПнЗх	чули	3	черга	за оцінкою, за межами ділянки розведення	стрілецька зброя	14.03, 11:53
камера СММ у н. п. Кряківка (підконтрольний уряду, 38 км на ПнЗх від Луганська)	4–6 км на ПдПдЗх	зафіксувала	1	вибух	невизначеного походження	Н/Д	13.03, 20:05
	2–4 км на ПдПдЗх	зафіксувала	1	вибух	вибух у повітрі	Н/Д	14.03, 17:40
камера СММ на Пн околиці н. п. Попасна (підконтрольний уряду, 69 км на Зх від Луганська)	2–4 км на ПдПдСх	зафіксувала	1	вибух	невизначеного походження	Н/Д	13.03, 23:33
	2–4 км на ПдПдСх	зафіксувала	2	вибух	невизначеного походження	Н/Д	13.03, 23:35
	2–4 км на ПдПдСх	зафіксувала	1	вибух	невизначеного походження	Н/Д	13.03, 23:41
	2–4 км на ПдПдСх	зафіксувала	1	вибух	невизначеного походження	Н/Д	13.03, 23:45
камера СММ у н. п. Золоте (підконтрольний уряду, 60 км на Зх від Луганська)	3–5 км на СхПнСх	зафіксувала	2	вибух	невизначеного походження (за оцінкою, за межами ділянки розведення)	Н/Д	14.03, 04:00
	3–5 км на СхПнСх	зафіксувала	2	вибух	невизначеного походження (за оцінкою, за межами ділянки розведення)	Н/Д	14.03, 04:01
	3–5 км на СхПнСх	зафіксувала	4	вибух	невизначеного походження (за оцінкою, за межами ділянки розведення)	Н/Д	14.03, 04:02
	3–5 км на СхПнСх	зафіксувала	1	вибух	невизначеного походження (за оцінкою, за межами ділянки розведення)	Н/Д	14.03, 04:03

Місце розміщення СММ	Місце події	Спосіб	К-ть	Спостереження	Опис	Озброєння	Дата, час
камера СММ у н. п. Березове (підконтрольний уряду, 31 км на ПдЗх від Донецька)	2–4 км на ПдСх	зафіксувала	5	невстановлений боеприпас	Зх–Сх	Н/Д	14.03, 20:15
камера СММ за 2 км на Сх від н. п. Богданівка (підконтрольний уряду, 41 км на ПдЗх від Донецька)	2,5–3,5 км на ПдСх	зафіксувала	11	невстановлений боеприпас	ПдЗх–ПнСх (визначити, на ділянці розведення чи за її межами, не вдалося)	Н/Д	14.03, 20:36
	2,5–3,5 км на ПдСх	зафіксувала	40	невстановлений боеприпас	ПдЗх–ПнСх (визначити, на ділянці розведення чи за її межами, не вдалося)	Н/Д	14.03, 20:38
	2,5–3,5 км на ПдСх	зафіксувала	8	невстановлений боеприпас	ПдЗх–ПнСх (визначити, на ділянці розведення чи за її межами, не вдалося)	Н/Д	14.03, 20:43
	2,5–3,5 км на ПдСх	зафіксувала	3	невстановлений боеприпас	Пн–Пд (визначити, на ділянці розведення чи за її межами, не вдалося)	Н/Д	14.03, 20:43
	3–4 км на СхПдСх	зафіксувала	1	вибух	вибух у повітрі (за оцінкою, у межах ділянки розведення)	Н/Д	14.03, 20:43
	2–4 км на СхПдСх	зафіксувала	1	невстановлений боеприпас	ПдЗх–ПнСх (за оцінкою, у межах ділянки розведення)	Н/Д	14.03, 21:51
	3–4 км на СхПдСх	зафіксувала	1	вибух	вибух у повітрі (за оцінкою, у межах ділянки розведення)	Н/Д	14.03, 21:53
	3–4 км на СхПдСх	зафіксувала	2	невстановлений боеприпас	ПдЗх–ПнСх (за оцінкою, у межах ділянки розведення)	Н/Д	14.03, 21:54
	3–4 км на СхПдСх	зафіксувала	1	вибух	вибух у повітрі (за оцінкою, після попередньої події та в межах ділянки розведення)	Н/Д	14.03, 21:54
	3–4 км на СхПдСх	зафіксувала	1	невстановлений боеприпас	ПдЗх–ПнСх (за оцінкою, у межах ділянки розведення)	Н/Д	14.03, 21:58
	3–4 км на СхПдСх	зафіксувала	1	вибух	розрив (за оцінкою, після попередньої події та в межах ділянки розведення)	Н/Д	14.03, 21:58
	2–4 км на СхПдСх	зафіксувала	1	невстановлений боеприпас	ПдЗх–ПнСх (за оцінкою, у межах ділянки розведення)	Н/Д	14.03, 22:42
	3–4 км на СхПдСх	зафіксувала	1	невстановлений боеприпас	ПдЗх–ПнСх (за оцінкою, у межах ділянки розведення)	Н/Д	14.03, 22:43
	3–4 км на СхПдСх	зафіксувала	1	вибух	вибух у повітрі (після попередньої події; за оцінкою, у межах ділянки розведення)	Н/Д	14.03, 22:43
	3–4 км на СхПдСх	зафіксувала	1	вибух	невизначеного походження (за оцінкою, у межах ділянки розведення)	Н/Д	14.03, 22:44
	3–4 км на СхПдСх	зафіксувала	1	вибух	невизначеного походження (за оцінкою, у межах ділянки розведення)	Н/Д	14.03, 22:48
	3–4 км на СхПдСх	зафіксувала	1	вибух	невизначеного походження (за оцінкою, у межах ділянки розведення)	Н/Д	14.03, 22:58
	2–4 км на СхПдСх	зафіксувала	1	вибух	невизначеного походження (за оцінкою, у межах ділянки розведення)	Н/Д	14.03, 23:01
	2–4 км на СхПдСх	зафіксувала	1	вибух	невизначеного походження (за оцінкою, у межах ділянки розведення)	Н/Д	14.03, 23:03
	2–4 км на СхПдСх	зафіксувала	1	спалах дульного полум'я	за оцінкою, у межах ділянки розведення	Н/Д	14.03, 23:14
2–4 км на СхПдСх	зафіксувала	1	вибух	невизначеного походження (за оцінкою, у межах ділянки розведення)	Н/Д	14.03, 23:14	
3–4 км на СхПдСх	зафіксувала	1	невстановлений боеприпас	ПдЗх–ПнСх (за оцінкою, у межах ділянки розведення)	Н/Д	14.03, 23:21	
2–4 км на СхПдСх	зафіксувала	1	спалах дульного полум'я	за оцінкою, у межах ділянки розведення	Н/Д	14.03, 23:27	
2–4 км на СхПдСх	зафіксувала	1	вибух	невизначеного походження (за оцінкою, у межах ділянки розведення)	Н/Д	14.03, 23:27	
5–7 км на СхПдСх	зафіксувала	1	вибух	невизначеного походження (за оцінкою, за межами ділянки розведення)	Н/Д	14.03, 23:28	

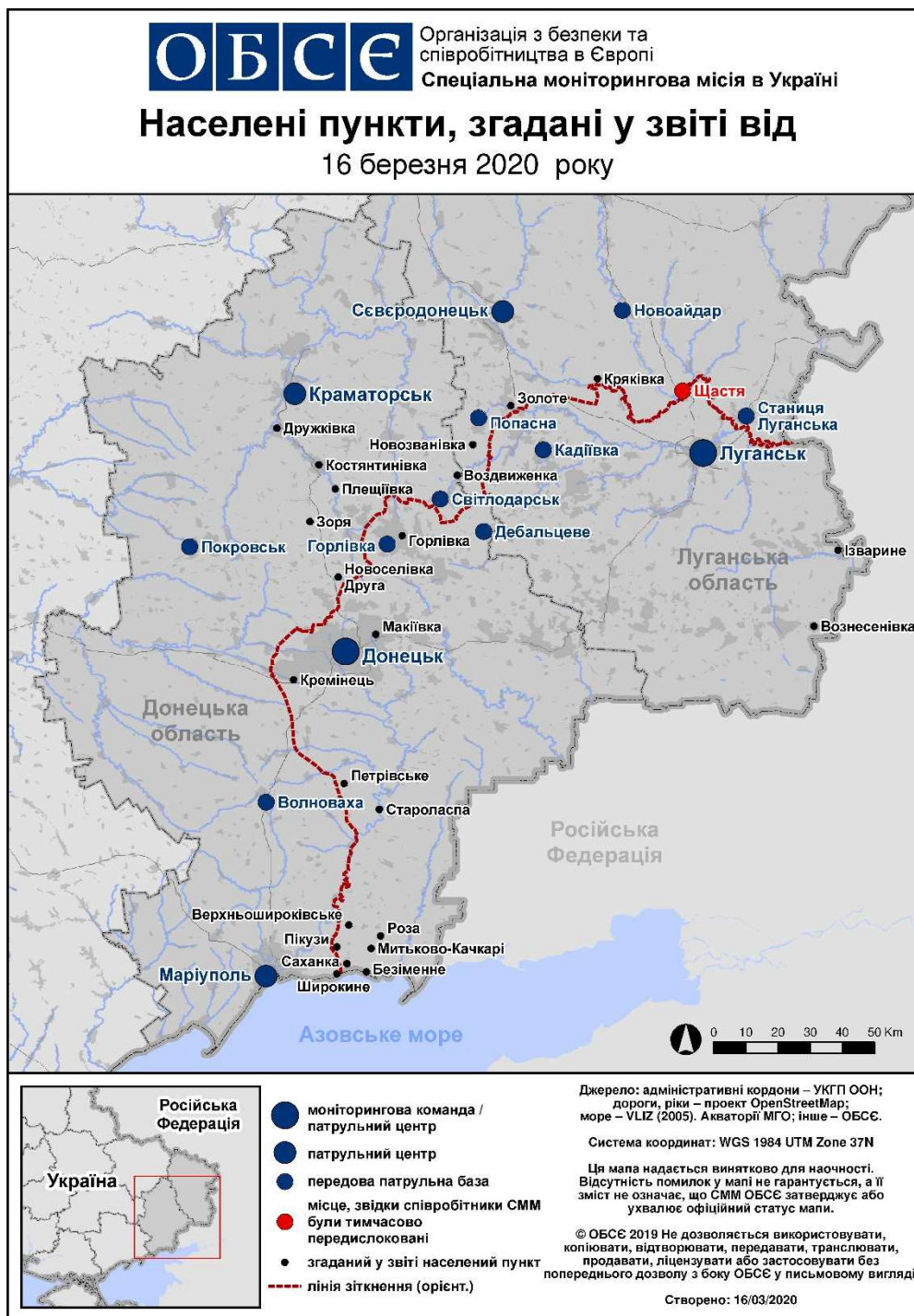
Місце розміщення СММ	Місце події	Спосіб	К-ть	Спостереження	Опис	Озброєння	Дата, час
	2–4 км на СхПдСх	зафіксувала	6	вибух	невизначеного походження (за оцінкою, у межах ділянки розведення)	Н/Д	14.03, 23:29
	3–4 км на СхПдСх	зафіксувала	6	невстановлений боеприпас	ПдЗх–ПнСх (за оцінкою, у межах ділянки розведення)	Н/Д	14.03, 23:39
камера СММ у н. п. Чермалик (підконтрольний уряду, 77 км на Пд від Донецька)	3–4 км на ПдСх	зафіксувала	2	невстановлений боеприпас	ПнПнСх–ПдПдЗх	Н/Д	14.03, 19:38
камера СММ на Донецькій фільтрувальній станції (15 км на Пн від Донецька)	3–5 км на ПдПдЗх	зафіксувала	1	вибух	невизначеного походження	Н/Д	14.03, 22:47
	3–5 км на ПдПдЗх	зафіксувала	1	вибух	невизначеного походження	Н/Д	14.03, 23:12
	3–5 км на ПдПдЗх	зафіксувала	1	вибух	невизначеного походження	Н/Д	14.03, 23:13
	3–5 км на ПдПдЗх	зафіксувала	1	вибух	невизначеного походження	Н/Д	14.03, 23:14
	3–5 км на ПдПдЗх	зафіксувала	2	вибух	невизначеного походження	Н/Д	14.03, 23:15
	3–5 км на ПдПдЗх	зафіксувала	1	вибух	невизначеного походження	Н/Д	14.03, 23:16
	3–5 км на ПдПдЗх	зафіксувала	2	вибух	невизначеного походження	Н/Д	14.03, 23:19
	3–5 км на ПдПдЗх	зафіксувала	2	вибух	невизначеного походження	Н/Д	14.03, 23:20
	3–5 км на ПдПдЗх	зафіксувала	1	вибух	невизначеного походження	Н/Д	15.03, 00:00
камера СММ за 1,5 км на ПнСх від н. п. Гнугове (підконтрольний уряду, 90 км на Пд від Донецька)	2–4 км на СхПдСх	зафіксувала	1	невстановлений боеприпас	Пд–Пн	Н/Д	14.03, 21:05
	2–4 км на СхПдСх	зафіксувала	1	вибух	розрив (після попередньої події)	Н/Д	14.03, 21:05
	2–4 км на СхПдСх	зафіксувала	2	невстановлений боеприпас	Пд–Пн	Н/Д	14.03, 21:06
	2–4 км на СхПдСх	зафіксувала	2	невстановлений боеприпас	Пд–Пн	Н/Д	14.03, 21:07
камера СММ у н. п. Гранітне (підконтрольний уряду, 60 км на Пд від Донецька)	3–5 км на СхПдСх	зафіксувала	1	вибух	невизначеного походження	Н/Д	14.03, 22:46
камера СММ на КПВВ у н. п. Мар'їнка (підконтрольний уряду, 23 км на ПдЗх від Донецька)	4–6 км на ПнПнСх	зафіксувала	1	вибух	невизначеного походження	Н/Д	14.03, 21:50
	3–4 км на ПнПнСх	зафіксувала	1	невстановлений боеприпас	ПдЗх–ПнСх	Н/Д	14.03, 21:54
	3–4 км на ПнПнСх	зафіксувала	1	невстановлений боеприпас	Зх–Сх	Н/Д	14.03, 21:54
	1–2 км на ПнПнСх	зафіксувала	1	спалах дульного полум'я		Н/Д	14.03, 21:57
	1–2 км на ПнПнСх	зафіксувала	1	невстановлений боеприпас	Зх–Сх (після попередньої події)	Н/Д	14.03, 21:57
	3–4 км на ПнПнСх	зафіксувала	1	невстановлений боеприпас	Зх–Сх	Н/Д	14.03, 21:58
	3–4 км на ПнПнСх	зафіксувала	1	освітлювальна ракета	Зх–Сх	Н/Д	14.03, 21:59
	3–4 км на ПнПнСх	зафіксувала	1	невстановлений боеприпас	Зх–Сх	Н/Д	14.03, 21:59
	3–4 км на ПнПнСх	зафіксувала	1	невстановлений боеприпас	Зх–Сх	Н/Д	14.03, 22:00
	3–4 км на ПнПнСх	зафіксувала	1	невстановлений боеприпас	Зх–Сх	Н/Д	14.03, 22:02
	3–4 км на ПнПнСх	зафіксувала	2	невстановлений боеприпас	Зх–Сх	Н/Д	14.03, 22:04
	3–4 км на ПнПнСх	зафіксувала	2	вибух	невизначеного походження	Н/Д	14.03, 22:42
	4–6 км на ПнПнСх	зафіксувала	1	вибух	невизначеного походження	Н/Д	14.03, 22:47
	3–4 км на ПнПнСх	зафіксувала	1	невстановлений боеприпас	Зх–Сх	Н/Д	14.03, 22:50
	4–6 км на ПнПнСх	зафіксувала	1	вибух	невизначеного походження	Н/Д	14.03, 22:52
	5–7 км на ПнПнСх	зафіксувала	1	вибух	невизначеного походження	Н/Д	14.03, 22:55
	4–6 км на ПнПнСх	зафіксувала	1	вибух	невизначеного походження	Н/Д	14.03, 23:10
	4–6 км на ПнПнСх	зафіксувала	3	вибух	невизначеного походження	Н/Д	14.03, 23:11
	4–6 км на ПнПнСх	зафіксувала	3	вибух	невизначеного походження	Н/Д	14.03, 23:13
	4–6 км на ПнПнСх	зафіксувала	1	вибух	невизначеного походження	Н/Д	14.03, 23:15
	4–6 км на ПнПнСх	зафіксувала	1	вибух	невизначеного походження	Н/Д	14.03, 23:16
	4–6 км на ПнПнСх	зафіксувала	2	вибух	невизначеного походження	Н/Д	14.03, 23:19
	2–4 км на ПнПнСх	зафіксувала	3	вибух	невизначеного походження	Н/Д	14.03, 23:25
	2–4 км на ПнПнСх	зафіксувала	2	вибух	невизначеного походження	Н/Д	14.03, 23:38
	5–7 км на ПнПнСх	зафіксувала	1	вибух	невизначеного походження	Н/Д	14.03, 23:42
	4–6 км на ПнПнСх	зафіксувала	1	вибух	невизначеного походження	Н/Д	14.03, 23:45
	4–6 км на ПнПнСх	зафіксувала	1	вибух	невизначеного походження	Н/Д	14.03, 23:52
4–6 км на ПнПнСх	зафіксувала	1	вибух	невизначеного походження	Н/Д	14.03, 23:54	

Місце розміщення СММ	Місце події	Спосіб	К-ть	Спостереження	Опис	Озброння	Дата, час
	2–4 км на ПнПнСх	зафіксувала	2	вибух	невизначеного походження	Н/Д	15.03, 00:14
	2–4 км на ПнПнСх	зафіксувала	2	вибух	невизначеного походження	Н/Д	15.03, 01:23
камера СММ на шахті «Октябрська» (непідконтрольна уряду, 9 км на ПнЗх від центру Донецька)	1–3 км на ПнСх	зафіксувала	4	невстановлений боєприпас	ПдПдЗх–ПнПнСх (також зафіксовано камерою СММ на ДФС)	Н/Д	14.03, 22:12
	1–3 км на ПнСх	зафіксувала	2	невстановлений боєприпас	ПдПдЗх–ПнПнСх	Н/Д	14.03, 22:14
	2–4 км на ПнСх	зафіксувала	1	вибух	невизначеного походження (також зафіксовано камерою СММ на ДФС)	Н/Д	14.03, 22:53
	2–4 км на ПнСх	зафіксувала	1	вибух	невизначеного походження (також зафіксовано камерою СММ на ДФС)	Н/Д	14.03, 22:55
	2–4 км на ПнСх	зафіксувала	1	вибух	невизначеного походження (також зафіксовано камерою СММ на ДФС)	Н/Д	14.03, 22:58
камера СММ за 1 км на ПдЗх від н. п. Широкине (100 км на Пд від Донецька)	5–7 км на Пн	зафіксувала	1	невстановлений боєприпас	Зх–Сх	Н/Д	14.03, 19:29
	5–7 км на Пн	зафіксувала	5	невстановлений боєприпас	ПдСх–ПнЗх	Н/Д	14.03, 19:38
	5–7 км на Пн	зафіксувала	3	невстановлений боєприпас	ПдСх–ПнЗх	Н/Д	14.03, 19:42
	5–7 км на Пн	зафіксувала	14	невстановлений боєприпас	ПдСх–ПнЗх	Н/Д	14.03, 19:43
	5–7 км на Пн	зафіксувала	1	невстановлений боєприпас	Зх–Сх	Н/Д	14.03, 19:46
	3–5 км на Пн	зафіксувала	4	невстановлений боєприпас	Сх–Зх	Н/Д	14.03, 20:23
	3–5 км на Пн	зафіксувала	1	невстановлений боєприпас	Сх–Зх	Н/Д	14.03, 20:24
	3–5 км на ПнПнСх	зафіксувала	1	невстановлений боєприпас	Зх–Сх	Н/Д	14.03, 20:36
	3–5 км на Пн	зафіксувала	3	невстановлений боєприпас	СхПдСх–ЗхПнЗх	Н/Д	14.03, 20:43
	3–5 км на Пн	зафіксувала	1	вибух	невизначеного походження	Н/Д	14.03, 21:14
	3–5 км на Пн	зафіксувала	1	вибух	невизначеного походження	Н/Д	14.03, 22:01
	3–5 км на ПнПнСх	зафіксувала	1	вибух	невизначеного походження	Н/Д	14.03, 22:01
	3–5 км на Пн	зафіксувала	5	невстановлений боєприпас	Сх–Зх	Н/Д	14.03, 22:10
	3–5 км на Пн	зафіксувала	1	невстановлений боєприпас	Зх–Сх	Н/Д	14.03, 22:26
	3–5 км на Пн	зафіксувала	2	невстановлений боєприпас	Зх–Сх	Н/Д	14.03, 23:09
	3–5 км на ПнПнСх	зафіксувала	1	невстановлений боєприпас	Зх–Сх	Н/Д	14.03, 23:18
	3–5 км на ПнПнСх	зафіксувала	2	вибух	невизначеного походження	Н/Д	14.03, 23:32
	3–5 км на ПнПнСх	зафіксувала	2	вибух	невизначеного походження	Н/Д	14.03, 23:36
	3–5 км на Пн	зафіксувала	5	невстановлений боєприпас	Сх–Зх	Н/Д	15.03, 01:05
	3–5 км на Пн	зафіксувала	2	невстановлений боєприпас	Сх–Зх	Н/Д	15.03, 01:06
	2–4 км на ПнПнСх	зафіксувала	1	невстановлений боєприпас	СхПдСх–ЗхПнЗх	Н/Д	15.03, 01:14
	2–4 км на Пн	зафіксувала	16	спалах дульного полум'я		Н/Д	15.03, 02:08
	2–4 км на Пн	зафіксувала	19	невстановлений боєприпас	ПнЗх–ПдСх	Н/Д	15.03, 02:08
	2–4 км на Пн	зафіксувала	3	вибух	розрив	Н/Д	15.03, 02:08
	2–4 км на Пн	зафіксувала	1	вибух	невизначеного походження	Н/Д	15.03, 02:08
	2–4 км на Пн	зафіксувала	12	невстановлений боєприпас	Зх–Сх	Н/Д	15.03, 02:09
	2–4 км на ПнПнСх	зафіксувала	5	невстановлений боєприпас	Зх–Сх	Н/Д	15.03, 02:10
	2–4 км на ПнПнСх	зафіксувала	2	невстановлений боєприпас	СхПдСх–ЗхПнЗх	Н/Д	15.03, 02:50
	2–4 км на ПнПнСх	зафіксувала	2	невстановлений боєприпас	СхПдСх–ЗхПнЗх	Н/Д	15.03, 02:51
	5–7 км на Пн	зафіксувала	10	невстановлений боєприпас	ЗхПдЗх–СхПнСх	Н/Д	15.03, 18:21
5–7 км на Пн	зафіксувала	1	черга	ПдСх–ПнЗх	Н/Д	15.03, 18:21	

Місце розміщення СММ	Місце події	Спосіб	К-ть	Спостереження	Опис	Озброєння	Дата, час
	5–7 км на Пн	зафіксувала	6	невстановлений боєприпас	ЗхПдЗх–СхПнСх	Н/Д	15.03, 18:22
	5–7 км на Пн	зафіксувала	3	невстановлений боєприпас	ПдСх–ПнЗх	Н/Д	15.03, 18:22
	5–7 км на Пн	зафіксувала	3	спалах дульного полум'я		Н/Д	15.03, 18:22
	5–7 км на Пн	зафіксувала	5	невстановлений боєприпас	ЗхПдЗх–СхПнСх	Н/Д	15.03, 18:22
	5–7 км на Пн	зафіксувала	2	невстановлений боєприпас	ПдЗх–ПнСх	Н/Д	15.03, 18:23
	5–7 км на Пн	зафіксувала	2	невстановлений боєприпас	ПдЗх–ПнСх	Н/Д	15.03, 18:24
	5–7 км на Пн	зафіксувала	1	вибух	невизначеного походження	Н/Д	15.03, 18:27
	5–7 км на Пн	зафіксувала	3	невстановлений боєприпас	ЗхПдЗх–СхПнСх	Н/Д	15.03, 18:27
	5–7 км на ПнПнСх	зафіксувала	8	вибух	невизначеного походження	Н/Д	15.03, 18:30
	2–4 км на ПнПнСх	зафіксувала	5	невстановлений боєприпас		Н/Д	15.03, 18:31
	5–7 км на Пн	зафіксувала	4	невстановлений боєприпас		Н/Д	15.03, 18:31
	2–4 км на ПнПнСх	зафіксувала	5	вибух	невизначеного походження	Н/Д	15.03, 18:31
	5–7 км на Пн	зафіксувала	4	вибух	невизначеного походження	Н/Д	15.03, 18:31
	2–4 км на ПнПнСх	зафіксувала	1	вибух	невизначеного походження	Н/Д	15.03, 18:46
	2–4 км на ПнПнСх	зафіксувала	2	вибух	невизначеного походження	Н/Д	15.03, 18:49
	5–7 км на Пн	зафіксувала	1	вибух	невизначеного походження	Н/Д	15.03, 18:53
	5–7 км на Пн	зафіксувала	1	вибух	невизначеного походження	Н/Д	15.03, 18:54
	5–7 км на Пн	зафіксувала	2	вибух	невизначеного походження	Н/Д	15.03, 18:56
приблизно 1 км на ПнЗх від залізничного вокзалу в н. п. Ясинувата (непідконтрольний уряду, 16 км на ПнСх від Донецька)	3 км на Пд	чули	3	вибух	невизначеного походження (у межах 5 км від ДФС)	Н/Д	15.03, 09:08–09:11
залізничний вокзал Донецька (непідконтрольний уряду, 6 км на ПнЗх від центру міста)	3–4 км на Зх	чули	28	вибух	невизначеного походження	Н/Д	15.03, 11:05–11:30
	3–4 км на Зх	чули	11	черга		великокаліберний кулемет	15.03, 11:05–11:30
н. п. Олександрівка (непідконтрольний уряду, 20 км на ПдЗх від Донецька)	2–3 км на ПнПнЗх	чули	2	вибух	невизначеного походження	Н/Д	15.03, 11:13
приблизно 1 км на ПдСх від н. п. Чермалик (підконтрольний уряду, 77 км на Пд від Донецька)	300 м на Пд	чули	5	постріл		Н/Д	15.03, 12:50–12:56
	3–4 км на ПдСх	чули	26	черга		великокаліберний кулемет	15.03, 12:50–12:56
	3–4 км на ПдСх	чули	3	вибух	невизначеного походження	Н/Д	15.03, 12:50–12:56
н. п. Горлівка (непідконтрольний уряду, 39 км на ПнСх від Донецька)	2–3 км на ЗхПнЗх	чули	5	черга		великокаліберний кулемет	14.03, 22:11–22:13
	7–9 км на ЗхПнЗх	чули	2	вибух	невизначеного походження	Н/Д	14.03, 22:46–22:48
	7–9 км на ПдЗх	чули	11	вибух	невизначеного походження	Н/Д	14.03, 23:12–23:18
	7–9 км на ПдЗх	чули	3	вибух	невизначеного походження	Н/Д	14.03, 23:22
	7–9 км на ПдЗх	чули	2	вибух	невизначеного походження	Н/Д	14.03, 23:54
	6–8 км на Пд	чули	8	вибух	невизначеного походження	Н/Д	15.03, 00:02–00:04
	4–5 км на ЗхПдЗх	чули	1	вибух	невизначеного походження	Н/Д	15.03, 10:25
	3–4 км на Зх	чули	3	черга		великокаліберний кулемет	15.03, 10:30
н. п. Світлодарськ (підконтрольний уряду, 57 км на ПнСх від Донецька)	3–5 км на Пн	чули	12	черга		великокаліберний кулемет	14.03, 20:13–20:14
	3–5 км на ПдСх	чули	8	черга		великокаліберний кулемет	14.03, 21:00
	4–5 км на ПдСх	чули	1	вибух	невизначеного походження	Н/Д	14.03, 22:01
	4–6 км на Пд	чули	6	вибух	невизначеного походження	Н/Д	15.03, 08:36–08:39
	4–6 км на Пд	чули	1	вибух	невизначеного походження	Н/Д	15.03, 13:39

Місце розміщення СММ	Місце події	Спосіб	К-ть	Спостереження	Опис	Озброєння	Дата, час
н. п. Кадіївка (кол. Стаханов; непідконтрольний уряду, 50 км на Зх від Луганська)	13–15 км на Пн	чули	40	вибух	невизначеного походження	Н/Д	15.03, 05:50– 06:20
Пн околиця ділянки розведення в районі н. п. Золоте (підконтрольний уряду, 60 км на Зх від Луганська)	3–5 км на СхПдСх	чули	1	вибух	невизначеного походження (за оцінкою, за межами ділянки розведення)	Н/Д	15.03, 10:15
Пн околиця н. п. Сміле (непідконтрольний уряду, 31 км на ПнЗх від Луганська)	3–4 км на ПнЗх	чули	13	постріл		стрілецька зброя	15.03, 11:09– 11:12
	5–8 км на ЗхПнЗх	чули	4	постріл		великокаліберний кулемет	15.03, 11:13
н. п. Щастя (підконтрольний уряду, 20 км на Пн від Луганська)	5–8 км на ПдСх	чули	19	вибух	невизначеного походження	Н/Д	15.03, 12:23– 12:34
3 км на Сх від н. п. Старий Айдар (підконтрольний уряду, 20 км на ПнЗх від Луганська)	4–8 км на ПдСх	чули	6	вибух	невизначеного походження	Н/Д	15.03, 12:54– 13:00
приблизно 1 км на Сх від н. п. Золоте-3 (Стахановець; непідконтрольний уряду, 60 км на Зх від Луганська)	5–10 км на СхПдСх	чули	1	вибух	невизначеного походження	Н/Д	15.03, 13:41
камера СММ у н. п. Кряківка (підконтрольний уряду, 38 км на ПнЗх від Луганська)	2–4 км на ПдЗх	зафіксувала	1	невстановлений боєприпас	ПнЗх–ПдСх	Н/Д	14.03, 20:06
	2–4 км на ПдПдЗх	зафіксувала	1	невстановлений боєприпас	ЗхПдЗх–СхПнСх	Н/Д	14.03, 20:06
	3–5 км на ПдПдЗх	зафіксувала	4	вибух	невизначеного походження	Н/Д	14.03, 20:06
	3–5 км на ПдЗх	зафіксувала	3	вибух	невизначеного походження	Н/Д	14.03, 20:07
	3–5 км на ПдЗх	зафіксувала	2	вибух	невизначеного походження	Н/Д	14.03, 20:08
	3–5 км на ПдЗх	зафіксувала	2	вибух	вибух у повітрі	Н/Д	14.03, 20:08
	3–5 км на ПдЗх	зафіксувала	1	вибух	невизначеного походження	Н/Д	14.03, 20:09
	3–5 км на ПдЗх	зафіксувала	8	невстановлений боєприпас	ПнЗх–ПдСх	Н/Д	14.03, 20:23
	3–5 км на ПдПдЗх	зафіксувала	2	невстановлений боєприпас	СхПнСх–ЗхПдЗх	Н/Д	14.03, 20:23
	3–5 км на ПдПдЗх	зафіксувала	9	невстановлений боєприпас	ПнЗх–ПдСх	Н/Д	14.03, 20:32
3–5 км на ПдЗх	зафіксувала	5	невстановлений боєприпас	випущена(-ий) угору	Н/Д	15.03, 18:52	
камера СММ у н. п. Золоте (підконтрольний уряду, 60 км на Зх від Луганська)	4–6 км на Сх	зафіксувала	4	вибух	невизначеного походження (за оцінкою, за межами ділянки розведення)	Н/Д	14.03, 19:28
	4–6 км на Сх	зафіксувала	1	вибух	невизначеного походження (за оцінкою, за межами ділянки розведення)	Н/Д	14.03, 19:29
	3–5 км на Сх	зафіксувала	1	невстановлений боєприпас	Пн–Пд (за оцінкою, за межами ділянки розведення)	Н/Д	14.03, 19:29
	4–6 км на Сх	зафіксувала	1	вибух	невизначеного походження (за оцінкою, за межами ділянки розведення)	Н/Д	15.03, 18:59
	4–6 км на Сх	зафіксувала	7	невстановлений боєприпас	Пн–Пд (за оцінкою, за межами ділянки розведення)	Н/Д	15.03, 18:59
	5–7 км на ПдСх	зафіксувала	2	вибух	невизначеного походження (за оцінкою, за межами ділянки розведення)	Н/Д	15.03, 18:46

Мапа Донецької та Луганської областей¹⁰



¹⁰ За рішенням Постійної ради №1117 від 21 березня 2014 року, СММ базується в десяти містах на всій території України (Херсон, Одеса, Львів, Івано-Франківськ, Харків, Донецьк, Дніпро, Чернівці, Луганськ і Київ). Ця мапа східної України призначена для ілюстративних цілей. На ній вказані населені пункти, згадані у звіті, а також ті, де є офіси СММ (моніторингові команди, патрульні центри і передові патрульні бази) в Донецькій і Луганській областях. (Червоним кольором виділено передову патрульну базу, з якої співробітники СММ були тимчасово передислоковані починаючи з 27 вересня 2016 року згідно з рекомендаціями експертів із безпеки з деяких держав-учасниць ОБСЄ та з урахуванням вимог СММ щодо безпеки. Місія використовує ці приміщення у світлу пору доби, а також патрулює в цьому населеному пункті вдень).