

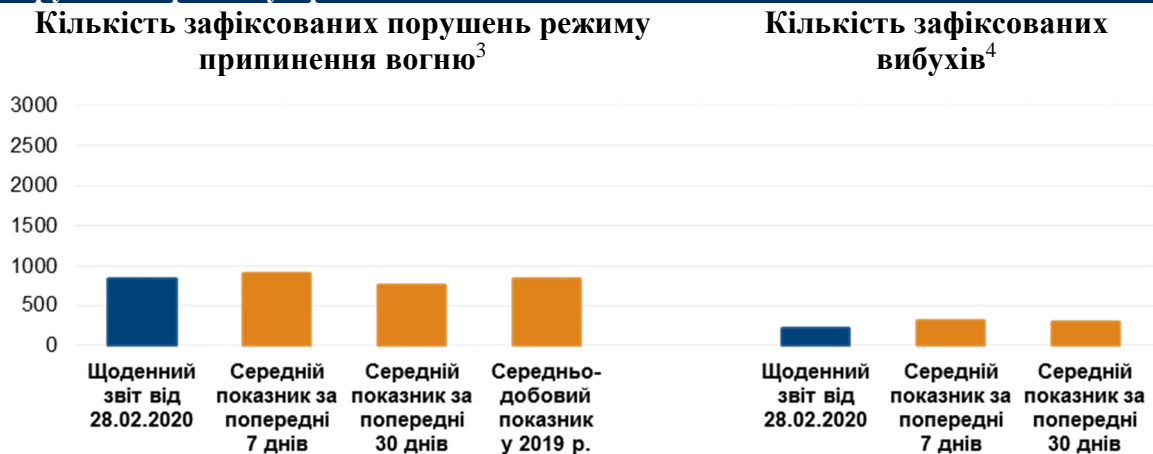
# Щоденний звіт № 49/2020

від 28 лютого 2020 року<sup>1</sup>

## Короткий виклад

- У Донецькій і Луганській областях СММ констатувала збільшення кількості порушень режиму припинення вогню, якщо порівнювати з попереднім звітним періодом.
- Місія продовжила здійснювати моніторинг на ділянці розведення сил і засобів у районі Станиці Луганської, виявила міни та невибухлий снаряд на ділянці розведення в районі Золотого, а також зафіксувала порушення режиму припинення вогню на ділянці розведення в районі Петрівського.
- СММ зафіксувала довгі черги цивільних осіб, які на блокпостах очікували між блокпостом і КПВВ на перетин лінії зіткнення в Донецькій області.
- Місія сприяла встановленню локального режиму припинення вогню задля уможливлення проведення ремонтних робіт на водогоні поблизу Зайцевого, а також на лініях електропередачі неподалік Золотого-5 (Михайлівки) та Веселої Гори.
- Свободу пересування патрулів СММ обмежували на блокпості збройних формувань поблизу Верхньошироківського на півдні Донецької області, а також у пункті пропуску на кордоні поблизу невідконтрольного урядові Довжанського в Луганській області.

## Порушення режиму припинення вогню<sup>2</sup>



<sup>1</sup> На основі інформації, що надійшла від моніторингових команд станом на 19:30 27 лютого 2020 року (за східноєвропейським часом).

<sup>2</sup> Більш детальну інформацію про всі випадки порушення режиму припинення вогню, а також мапи Донецької та Луганської областей, де відмічені всі місця, згадані у звіті, представлено у додатку.

<sup>3</sup> Зокрема вибухи.

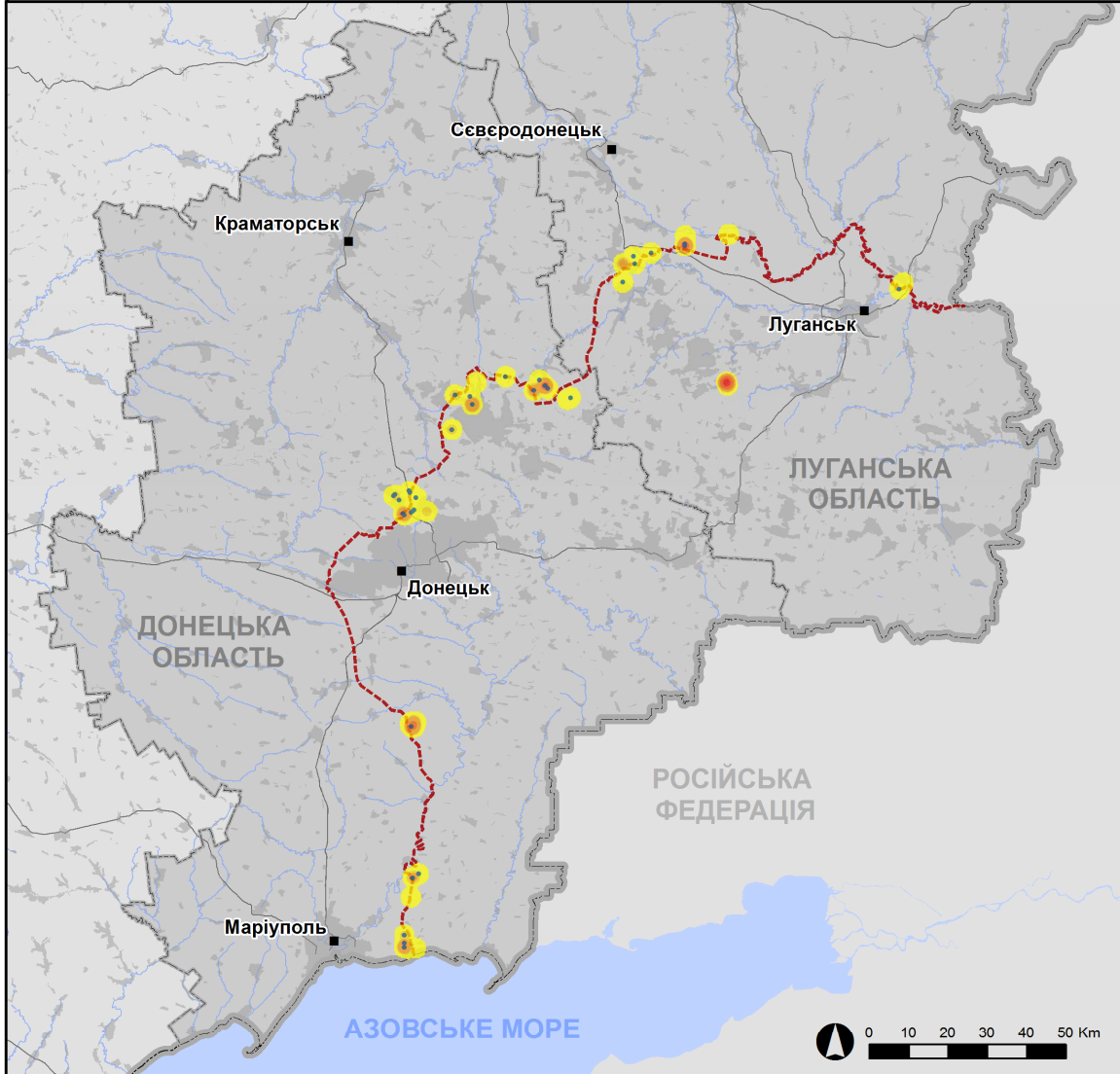
<sup>4</sup> Зокрема внаслідок вогню з озброєння невстановленого типу.

## Мапа зафіксованих порушень режиму припинення вогню



Організація з безпеки та співробітництва в Європі  
Спеціальна моніторингова місія в Україні

### Зафіксовані СММ порушення режиму припинення вогню 27 лютого 2020 р.



#### Концентрація порушень режиму припинення вогню

- Висока
- Середня
- Низька
- Вибух
- Населений пункт
- Лінія зіткнення (орієнт.)

Джерела: адміністративні кордони — УКГП ООН; дороги, річки — проект OpenStreetMap; море — VLIZ (2005).  
Акваторії МГО, інше — ОБСЄ.

Система координат: WGS 1984 UTM Zone 37N

Ця мапа надається винятково для наочності.  
Відсутність помилок у мапі не гарантується,  
а її зміст не означає, що СММ ОБСЄ  
затверджує або ухвалює офіційний статус мапи.

© СММ ОБСЄ 2019 Не дозволяється використовувати,  
копіювати, відтворювати, передавати, транслювати,  
продавати, ліцензувати або застосовувати  
без попереднього дозволу з боку ОБСЄ  
у письмовому вигляді.  
Створено: 28/02/2020

У Донецькій області СММ констатувала збільшення кількості порушень режиму припинення вогню, зафіксувавши також більше вибухів (115), якщо порівнювати з [попереднім звітним періодом](#) (близько 65 вибухів). Більшість порушень режиму припинення вогню зафіксовано в районах на південь від н. п. Світлодарськ (підконтрольний урядові, 57 км на північний схід від Донецька), поблизу ділянки розведення в районі н. п. Петрівське (непідконтрольний урядові, 41 км на південь від Донецька) (див. нижче), а також на захід від н. п. Майорськ (підконтрольний урядові, 45 км на північний схід від Донецька).

У Луганській області Місія констатувала збільшення кількості порушень режиму припинення вогню, зафіксувавши також більше вибухів (100), якщо порівнювати з [попереднім звітним періодом](#) (38 вибухів). Більшість порушень режиму припинення вогню (оцінених як навчання з бойовою стрільбою) зафіксовано в районах на південний захід від н. п. Бугаївка (непідконтрольний урядові, 37 км на південний захід від Луганська), а майже усі вибухи зафіксовано в районах на південь від н. п. Муратове (підконтрольний урядові, 51 км на північний захід від Луганська).

### Ділянки розведення в районах Станиці Луганської, Золотої і Петрівського<sup>5</sup>

27 лютого за межами ділянки розведення в районі н. п. Станиця Луганська (підконтрольний урядові, 16 км на північний схід від Луганська) БПЛА СММ малого радіуса дії знову зафіксував бойову броньовану машину (типу БТР) поряд із будинком (за оцінкою, зайнятим Збройними силами України) на північний схід від контрольного пункту в'їзду-виїзду (КПВВ) Збройних сил України. У цьому житловому районі БПЛА також зафіксував 2 бронетранспортери (БТР-3Е; для ознайомлення з попередніми спостереженнями в цьому районі див. Щоденні звіти СММ від [19 лютого 2020 року](#) та [20 лютого 2020 року](#)). Цей БПЛА знову зафіксував зенітну установку (ЗУ-23, 23 мм) поблизу пам'ятника князю Ігорю за межами ділянки розведення, приблизно за 1 км на південний схід від моста біля Станиці Луганської (15 км на південний схід від Луганська).

Того ж дня, перебуваючи приблизно за 300 м на південь від мосту біля Станиці Луганської, спостерігачі чули 1 вибух орієнтовно за 600–800 м на захід (за оцінкою, ймовірно підрих міни або невибухлого снаряда в межах ділянки розведення). Спостерігачі також чули 3 черги з великокаліберного кулемета орієнтовно за 1–2 км на північ (за оцінкою, поза ділянкою розведення, однак у межах 5 км від її краю). Перебуваючи на ділянці розведення, спостерігачі бачили 3 членів збройних формувань (із нарукавними пов'язками з написом «СЦКК») між новою секцією мосту та блокпостом збройних формувань південніше мосту.

Увечері 26 та вночі 27 лютого камера СММ у н. п. Золоте (підконтрольний урядові, 60 км на захід від Луганська) зафіксувала 22 снаряди, що пролетіли орієнтовно за 1–3 км на схід (за оцінкою, поза ділянкою розведення в районі Золотої, але в межах 5 км від її краю). Надвечір 27 лютого та сама камера зафіксувала велику пожежу в полі приблизно за 1 км на південний схід (за оцінкою, за межами ділянки розведення), яка тривала приблизно 1 годину. Приблизно в той самий час ця камера зафіксувала 2 вибухи невизначеного походження орієнтовно за 4–6 км на східно-північний схід і схід (за оцінкою, поза ділянкою розведення, але в межах 5 км від її краю), а також ще

<sup>5</sup> Розведення передбачено Рамковим рішенням Тристоронньої контактної групи про розведення сил і засобів від 21 вересня 2016 року.

1 вибух невизначеного походження орієнтовно за 3–5 км на південно-південний схід (визначити, на ділянці розведення або поза її межами, не вдалося).

27 лютого на ділянці розведення в районі Золотого команда СММ вперше виявила невибухлий снаряд (за оцінкою, реактивна граната РПГ-18 «Муха», 64 мм) на землі приблизно за 15 м на захід від автодороги Т1316, якою регулярно користуються патрулі Місії, приблизно за 1 км на північ від південного краю ділянки розведення. Приблизно за 80 м на північ від вищезгаданого невибухлого снаряда спостерігачі вперше бачили протипіхотну міну (МОН-90) на землі приблизно за 20 м на захід від дороги; а приблизно за 200 м далі на північ вони вперше бачили 2 протитанкові міни (ТМ-62) на землі приблизно за 15 м на захід від дороги. Того ж дня команда Місії бачила 1 члена збройних формувань (із нарукавною пов'язкою з написом «СЦКК») поблизу південного краю ділянки розведення в районі Золотого.

Увечері 26 лютого та в ніч на 27 лютого камера СММ, встановлена за 2 км на схід від н. п. Богданівка (підконтрольний урядові, 41 км на південний захід від Донецька), зафіксувала 1 вибух невизначеного походження (за оцінкою, вибух у повітрі) та 12 снарядів, що пролетіли з північно-північного сходу на південний-південний захід, із південно-південного заходу на північно-північний схід — усе на відстані орієнтовно 2–4 км на східно-південний схід (за оцінкою, у межах ділянки **розведення в районі Петрівського**). Ця камера також зафіксувала приблизно 70 снарядів, що пролетіли переважно з північно-північного заходу на південно-південний схід і з південно-південного заходу на північно-північний схід — всі орієнтовно за 2–5 км на схід і східно-південний схід (визначити, на ділянці розведення або поза її межами, не вдалося). Та сама камера зафіксувала 2 снаряди, що пролетіли з західно-північного заходу на східно-південний схід (за оцінкою, за межами ділянки розведення).

Увечері 21 лютого камера СММ у Петрівському зафіксувала 2 снаряди, що пролетіли приблизно за 0,5–2 км на південь. Увечері 23 та в ніч на 24 лютого та сама камера зафіксувала 10 снарядів, що пролетіли приблизно за 0,5–2 км на південний захід і західно-південний захід (більшість пролетіли з південно-південного сходу на північно-північний захід), а також 9 спалахів дульного полум'я приблизно за 0,5–2 км на південно-південний захід. За оцінкою, усі вищезгадані випадки вогневої активності сталися в межах ділянки розведення<sup>6</sup>.

## Відведення озброєння

СММ продовжувала здійснювати моніторинг відведення озброєння, передбаченого Меморандумом, а також Комплексом заходів і Доповненням до нього.

Місія зафіксувала 22 одиниці озброєння, розміщених із порушенням ліній відведення в підконтрольному урядові районі Донецької області та на полігоні в непідконтрольному урядові районі Луганської області (детальніше див. у таблиці нижче).

## Озброєння, яке СММ не змогла верифікувати як відведене<sup>7</sup>

<sup>6</sup> Затримка в наданні інформації пов'язана з необхідністю вивантажувати дані з камери СММ в Петрівському в ручному режимі.

<sup>7</sup> Місія відвідала місце, де раніше було розміщене озброєння, яке вона не змогла верифікувати як відведене, оскільки умови його зберігання не відповідали критеріям, вказаним у повідомленні від 16 жовтня 2015 року щодо ефективного моніторингу та верифікації відведення важкого озброєння, яке СММ адресувала підписантам Комплексу заходів.

*Місце розміщення відведеного важкого озброєння в підконтрольному урядові районі Луганської області*

СММ констатувала наявність 3 самохідних гаубиць (2С3 «Акація», 152 мм) та 1 зенітного ракетного комплексу (9К35 «Стріла-10»).

#### **Ознаки військової присутності та присутності військового типу в зоні безпеки<sup>8</sup>**

Місія зафіксувала бойові броньовані машини та зенітні установки в зоні безпеки переважно в підконтрольних урядові районах Донецької та Луганської областей, зокрема в житловому районі н. п. Авдіївка (підконтрольний урядові, 17 км на північ від Донецька) (детальніше див. у таблиці нижче).

#### **Довга черга цивільних осіб між блокпостом і КПВВ на лінії зіткнення**

Уранці 27 лютого на ділянці між КПВВ біля Майорська та блокпостом збройних формувань неподалік н. п. Горлівка (непідконтрольний урядові, 39 км на північний схід від Донецька) спостерігачі бачили приблизно 400 пішоходів і 120 транспортних засобів у черзі в напрямку підконтрольних урядові районів. За словами 6 цивільних осіб (чоловіки та жінки віком 60–69 років), вони очікували між блокпостом і КПВВ 3 години. Невдовзі після цього на блокпості збройних формувань біля Горлівки спостерігачі бачили приблизно 20 пішоходів і 40 транспортних засобів, які чекали в черзі в напрямку непідконтрольних урядові районів.

#### **Зусилля СММ зі сприяння ремонту та забезпеченню роботи життєво важливих об'єктів цивільної інфраструктури**

Місія сприяла встановленню локального режиму припинення вогню та здійснювала моніторинг його дотримання задля уможливлення проведення ремонтних робіт на водогоні поблизу Зайцевого, а також на лініях електропередачі неподалік Золотого-5 (Михайлівки) та н. п. Весела Гора (непідконтрольний урядові, 16 км на північ від Луганська).

СММ і далі сприяла забезпеченню функціонування Донецької фільтрувальної станції (15 км на північ від Донецька) і здійснювала моніторинг безпекової ситуації в районі насосної станції біля н. п. Василівка (непідконтрольний урядові, 20 км на північ від Донецька).

#### **Прикордонні райони, які не контролюються урядом**

Здійснюючи спостереження в пункті пропуску на кордоні біля н. п. Новоборовиці (79 км на південь від Луганська) упродовж приблизно 25 хвилин, спостерігачі бачили, що з України вийшов 1 пішохід, а в Україну ввійшов 1 пішохід.

Приблизно через 10 хвилин після прибуття в пункт пропуску на кордоні поблизу н. п. Довжанське (84 км на південний схід від Луганська) член збройних формувань сказав патрулю Місії залишити цей район. Перебуваючи там, спостерігачі не зафіксували пасажиро-транспортного потоку\*.

---

<sup>8</sup> Згадана в цьому розділі техніка не підпадає під дію Мінських угод щодо відведення озброєння.

## у Львові та Києві команди Місії здійснювали моніторинг акцій протесту, пов'язаних із подіями в Криму

26 лютого спостерігачі бачили близько 60 людей (жінки та чоловіки різного віку), які зібралися перед будівлею Львівської обласної державної адміністрації, щоб підняти кримськотатарський прапор на підтримку Криму. Були виголошені промови в знак протесту проти подій в Криму в 2014 році. Масове зібрання закінчилося мирно.

27 лютого спостерігачі бачили близько 100 людей (жінки та чоловіки різного віку), які зібралися напроти будівлі посольства Російської Федерації в Києві. Присутні тримали фотографії затриманих або зниклих без вісті кримськотатарських активістів, а також плакати з критикою подій, які сталися в Криму в 2014 році. На місці подій були присутні приблизно 200 бійців Національної гвардії та поліцейських. Масове зібрання закінчилося мирно.

Місія продовжувала стежити за ситуацією в Херсоні, Одесі, Івано-Франківську, Харкові, Дніпрі та Чернівцях.

## \*Обмеження свободи пересування та інші перешкоди у виконанні мандата СММ

*Робота з моніторингу та свобода пересування СММ обмежені загрозами у сфері безпеки, включаючи ризики, пов'язані з наявністю мін і невибухлих боєприпасів, а також іншими перешкодами, які щодня змінюються. Мандат СММ передбачає вільний і безпечний доступ по всій Україні. Усі підписанти Комплексу заходів погодилися з необхідністю вільного та безпечного доступу, а також із тим, що обмеження свободи пересування СММ є порушенням і що на такі порушення необхідно швидко реагувати. Вони також дійшли згоди, що Спільний центр з контролю та координації (СЦКК) повинен сприяти такому реагуванню та здійснювати загальну координацію робіт з розмінування. Однак збройні формування в окремих районах Донецької та Луганської областей часто відмовляють СММ у доступі до районів, прилеглих до непідконтрольних урядові ділянок кордону України (наприклад, див. нижче). Діяльність СММ у Донецькій та Луганській областях, як і раніше, залишалася обмеженою після того, як [23 квітня 2017 року поблизу Пришиба стався інцидент, який призвів до загибелі людини](#). Унаслідок цього спроможність Місії вести спостереження залишалася обмеженою.*

### Заборона доступу:

- На блокпості приблизно за 600 м на захід від н.п. Верхньошироківське (кол. Октябр; непідконтрольний урядові, 85 км на південь від Донецька) озброєний член збройних формувань [знову](#) відмовив патрулю Місії у проїзді, пояснивши це «роботами з розмінування» в цьому районі.
- У пункті пропуску на кордоні поблизу н.п. Довжанське (непідконтрольний урядові, 84 км на південний схід від Луганська) член збройних формувань сказав патрулю Місії залишити цей район.

*Регулярні обмеження на ділянках розведення сил і засобів і через міни/невибухлі боєприпаси:*

- Не здійснивши суцільного розмінування, вилучення невибухлих боєприпасів та усунення інших перешкод, сторони і далі відмовляли СММ у необмеженому

доступі, а також у можливості пересуватися окремими дорогами, які раніше були визначені як важливі для здійснення Місією ефективного моніторингу та для пересування цивільних осіб.

Інші перешкоди:

- Пролітаючи над районами біля н. п. Ясинувата (непідконтрольний урядові, 16 км на північний схід від Донецька), БПЛА СММ малого радіуса дії зазнав впливу перешкод сигналу (за оцінкою, ймовірно внаслідок глушіння)<sup>9</sup>.

---

<sup>9</sup> Перешкоди сигналу могли створюватися з будь-якого місця в радіусі кількох кілометрів від місцеположення БПЛА.

## Таблиця озброєння

### Озброєння, розміщене за лініями відведення

Дата	К-ть одиниць озброєння	Вид озброєння	Місце	Джерело спостереження
<b>підконтрольні уряду району</b>				
27.02.2020	2	зенітний ракетний комплекс (С300)	поблизу н. п. Мангуш (111 км на південь від Донецька), рухався на південь	патруль
<b>непідконтрольні уряду району</b>				
25.02.2020	20	танк (невстановленого типу)	на полігоні біля н. п. Бугаївка (37 км на південний захід від Луганська); у тому ж районі за даними спостереження також виявлено 30 бойових броньованих машин <sup>10</sup>	дані повітряного спостереження

### Інше озброєння<sup>11</sup>

Дата	К-ть одиниць озброєння	Вид озброєння	Місце	Джерело спостереження
<b>непідконтрольні уряду району</b>				
25.02.2020	15	буксирувана артилерія	на полігоні біля н. п. Бугаївка (37 км на південний захід від Луганська)	дані повітряного спостереження
	27	самохідна артилерія		

### Таблиця військової присутності та присутності військового типу в зоні безпеки<sup>12</sup>

Дата	К-ть	Вид	Місце	Джерело спостереження
<b>підконтрольні уряду району</b>				
27.02.2020	2	броньована розвідувально-дозорна машина (БРДМ-2)	поблизу н. п. Первомайське (17 км на північний захід від Донецька)	патруль
	2	бронетранспортер (БТР-4)	у житловому районі н. п. Авдіївка (17 км на північ від Донецька)	
	1	бронетранспортер (БТР-80)	поблизу н. п. Новобахмутівка (28 км на північ від Донецька)	
	1	зенітна установка (ЗУ-23, 23 мм)	поблизу н. п. Щастя (20 км на північ від Луганська)	
	1	зенітна установка (ЗУ-23, 23 мм)	на південній околиці н. п. Петрівка (27 км на північ від Луганська), рухалася на північ	
	1	бойова броньована машина (БТР)	у житлових районах н. п. Станиця Луганська	БПЛА малого радіуса дії
2	бронетранспортер (БТР-3Е)	(16 км на північний схід від Луганська)		
<b>непідконтрольні уряду району</b>				
27.02.2020	1	зенітна установка (ЗУ-23, 23 мм)	поблизу пам'ятника князю Ігорю на південь від мосту біля Станиці Луганської (15 км на ПнСх від Луганська)	БПЛА малого радіуса дії

<sup>10</sup> Згадані в цьому розділі ББМ не підпадають під дію Мінських угод щодо відведення озброєння.

<sup>11</sup> За відсутності інформації щодо калібру цього озброєння встановити, чи було воно розміщене з порушенням ліній відведення, не вдалося.

<sup>12</sup> Згадана у цьому розділі техніка не підпадає під дію Мінських угод щодо відведення озброєння.



Таблиця порушень режиму припинення вогню станом на 27 лютого 2020 р.<sup>13</sup>

Місце розміщення СММ	Місце події	Спосіб	К-ть	Спостереження	Опис	Озброння	Дата, час
камера СММ у н. п. Авдіївка (підконтрольний уряду, 17 км на Пн від Донецька)	2-4 км на ПдСх	зафіксувала	23	снаряд	ПнПнСх-ПдПдЗх	Н/Д	27.02, 18:29
	2-4 км на ПдСх	зафіксувала	1	вибух	невизначеного походження	Н/Д	27.02, 18:41
	2-5 км на ПдСх	зафіксувала	2	снаряд	Пн-Пд	Н/Д	27.02, 18:43
	2-5 км на ПдСх	зафіксувала	18	снаряд	Пн-Пд	Н/Д	27.02, 18:44
	2-5 км на ПдСх	зафіксувала	2	вибух	невизначеного походження	Н/Д	27.02, 18:46
камера СММ за 2 км на Сх від н. п. Богданівка (підконтрольний урядові, 41 км на ПдЗх від Донецька)	2-4 км на Сх	зафіксувала	4	снаряд	ПнПнЗх-ПдПдСх (визначити, на ділянці розведення в районі Петрівського чи за її межами, не вдалося)	Н/Д	26.02, 21:44
	3-5 км на Сх	зафіксувала	1	снаряд	ЗхПнЗх-СхПдСх (за оцінкою, за межами ділянки розведення в районі Петрівського)	Н/Д	26.02, 21:44
	2-4 км на СхПдСх	зафіксувала	2	снаряд	ПнПнСх-ПдПдЗх (за оцінкою, у межах ділянки розведення в районі Петрівського)	Н/Д	26.02, 21:58
	2-4 км на СхПдСх	зафіксувала	7	снаряд	ПдПдЗх-ПнПнСх (за оцінкою, у межах ділянки розведення в районі Петрівського)	Н/Д	26.02, 21:59
	2-4 км на СхПдСх	зафіксувала	1	вибух	вибух у повітрі (за оцінкою, у межах ділянки розведення в районі Петрівського)	Н/Д	26.02, 22:06
	2-4 км на Сх	зафіксувала	4	снаряд	ПнПнЗх-ПдПдСх (визначити, на ділянці розведення в районі Петрівського чи за її межами, не вдалося)	Н/Д	26.02, 22:17
	2-4 км на СхПдСх	зафіксувала	3	снаряд	ПнПнСх-ПдПдЗх (за оцінкою, у межах ділянки розведення в районі Петрівського)	Н/Д	26.02, 22:25
	3-5 км на Сх	зафіксувала	1	снаряд	ЗхПнЗх-СхПдСх (за оцінкою, за межами ділянки розведення в районі Петрівського)	Н/Д	26.02, 22:27
	2-5 км на СхПдСх	зафіксувала	3	снаряд	ПнПнСх-ПдПдЗх (визначити, на ділянці розведення в районі Петрівського чи за її межами, не вдалося)	Н/Д	26.02, 22:57
	2-5 км на СхПдСх	зафіксувала	2	снаряд	ПнПнСх-ПдПдЗх (визначити, на ділянці розведення в районі Петрівського чи за її межами, не вдалося)	Н/Д	26.02, 23:06
	2-5 км на СхПдСх	зафіксувала	4	снаряд	ПдПдЗх-ПнПнСх (визначити, на ділянці розведення в районі Петрівського чи за її межами, не вдалося)	Н/Д	26.02, 23:22
	2-5 км на Сх	зафіксувала	6	снаряд	ПнПнЗх-ПдПдСх (визначити, на ділянці розведення в районі Петрівського чи за її межами, не вдалося)	Н/Д	26.02, 23:41

<sup>13</sup> У таблиці вказані лише ті порушення режиму припинення вогню, які були зафіксовані безпосередньо спостерігачами чи камерами СММ, а також ті випадки, які Місія оцінює як навчання з бойовою стрільбою, контрольовані підриви і т.д. Зазначені деталі, а саме: відстань, напрямок, тип зброї тощо, базуються на оцінках, зроблених спостерігачами на місцях та спеціалістами з технічного моніторингу, і необов'язково завжди є точними. Напис «невідомо» (Н/Д) означає, що СММ не змогла підтвердити таку інформацію у зв'язку з відстанню, погодними умовами, технічними обмеженнями та/або з інших причин. Порушення режиму припинення вогню, зафіксовані паралельно декількома патрулями/камерами, відображаються в таблиці лише один раз. Термін «снаряд» позначає усі види боєприпасів.

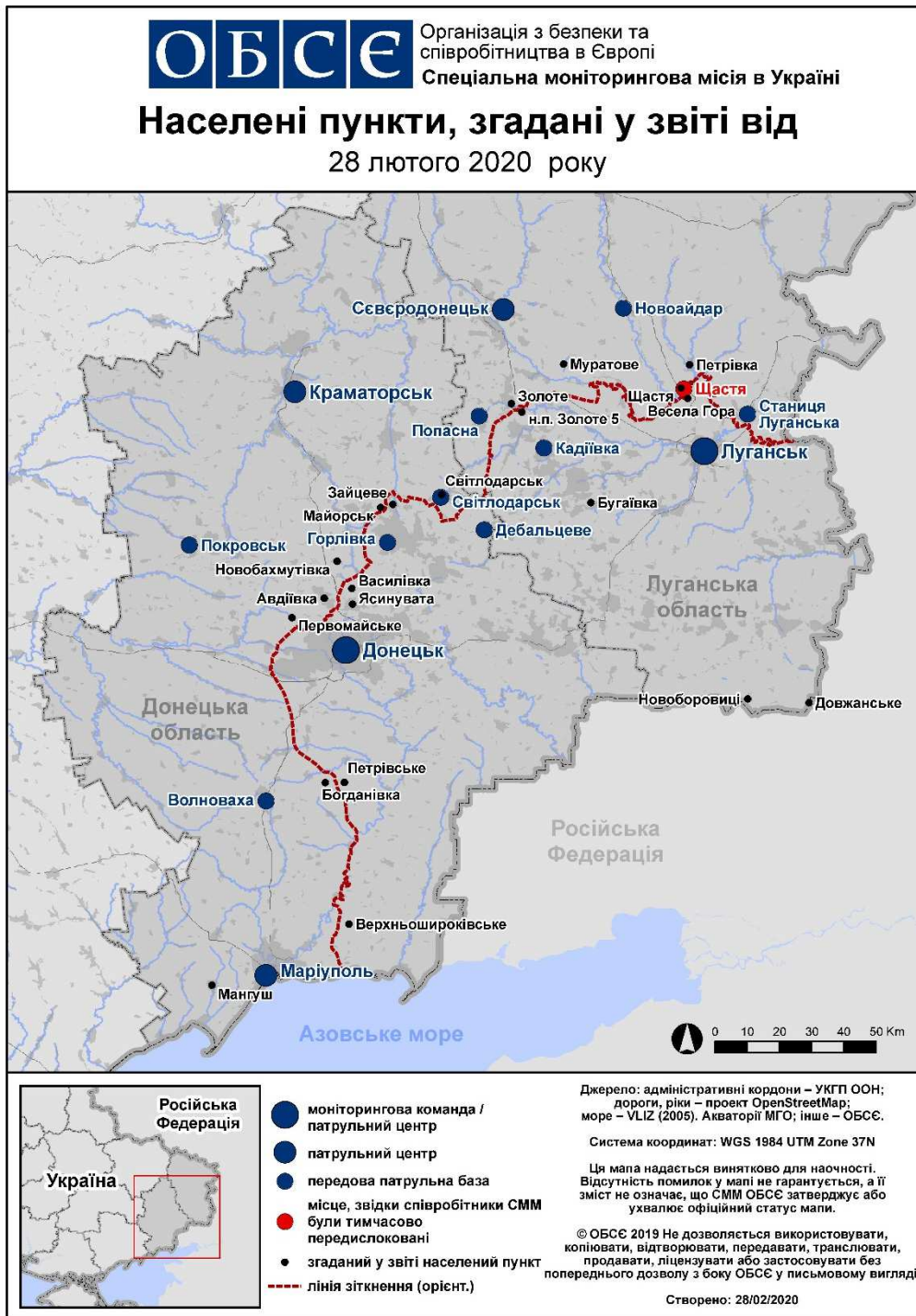
Місце розміщення СММ	Місце події	Спосіб	К-ть	Спостереження	Опис	Озброння	Дата, час
	2–5 км на Сх	зафіксувала	4	снаряд	ПнПнСх–ПдПдЗх (визначити, на ділянці розведення в районі Петрівського чи за її межами, не вдалося)	Н/Д	27.02, 02:14
	2–5 км на Сх	зафіксувала	4	снаряд	ПнПнСх–ПдПдЗх (визначити, на ділянці розведення в районі Петрівського чи за її межами, не вдалося)	Н/Д	27.02, 02:55
	2–5 км на Сх	зафіксувала	5	снаряд	ПнПнЗх–ПдПдСх (визначити, на ділянці розведення в районі Петрівського чи за її межами, не вдалося)	Н/Д	27.02, 03:29
	2–5 км на СхПдСх	зафіксувала	3	снаряд	ПнПнСх–ПдПдЗх (визначити, на ділянці розведення в районі Петрівського чи за її межами, не вдалося)	Н/Д	27.02, 03:39
	2–5 км на СхПдСх	зафіксувала	4	снаряд	ПнПнСх–ПдПдЗх (визначити, на ділянці розведення в районі Петрівського чи за її межами, не вдалося)	Н/Д	27.02, 03:47
	2–5 км на СхПдСх	зафіксувала	21	снаряд	ПдПдЗх–ПнПнСх (визначити, на ділянці розведення в районі Петрівського чи за її межами, не вдалося)	Н/Д	27.02, 04:09
	2–5 км на Сх	зафіксувала	4	снаряд	ПнПнСх–ПдПдЗх (визначити, на ділянці розведення в районі Петрівського чи за її межами, не вдалося)	Н/Д	27.02, 04:43
камера СММ у н. п. Чермалик (підконтрольний урядові, 77 км на Пд від Донецька)	2–7 км на ПдПдСх	зафіксувала	1	вибух	невизначеного походження	Н/Д	26.02, 20:00
	2–7 км на ПдПдСх	зафіксувала	1	вибух	невизначеного походження	Н/Д	26.02, 20:05
	2–7 км на ПдПдСх	зафіксувала	1	снаряд	ЗхПдЗх–СхПнСх	Н/Д	26.02, 20:10
	2–7 км на ПдПдСх	зафіксувала	4	снаряд	ПнСх–ПдЗх	Н/Д	26.02, 20:18
	2–7 км на ПдПдСх	зафіксувала	1	вибух	розрив	Н/Д	26.02, 20:18
	2–7 км на ПдПдСх	зафіксувала	1	спалах дульного полум'я		Н/Д	26.02, 20:18
	2–7 км на ПдПдСх	зафіксувала	1	спалах дульного полум'я		Н/Д	26.02, 20:31
	2–7 км на ПдПдСх	зафіксувала	1	снаряд	Пн–Пд (після попередньої події)	Н/Д	26.02, 20:31
	2–7 км на ПдПдСх	зафіксувала	1	вибух	невизначеного походження	Н/Д	26.02, 20:32
	2–7 км на ПдПдСх	зафіксувала	1	снаряд	ПнСх–ПдЗх	Н/Д	26.02, 20:34
	2–7 км на ПдСх	зафіксувала	1	вибух	невизначеного походження	Н/Д	26.02, 20:35
	2–7 км на ПдПдСх	зафіксувала	1	снаряд	ПнСх–ПдЗх	Н/Д	26.02, 20:35
	2–7 км на ПдПдСх	зафіксувала	2	снаряд	ПнСх–ПдЗх	Н/Д	26.02, 20:37
	2–7 км на ПдСх	зафіксувала	1	вибух	невизначеного походження	Н/Д	26.02, 20:37
	2–7 км на ПдСх	зафіксувала	1	снаряд	ПнСх–ПдЗх	Н/Д	26.02, 20:37
	2–7 км на ПдСх	зафіксувала	1	снаряд	ПнСх–ПдЗх	Н/Д	26.02, 20:40
	2–7 км на ПдПдСх	зафіксувала	1	снаряд	ПнСх–ПдЗх	Н/Д	27.02, 01:54
2–7 км на ПдПдСх	зафіксувала	1	вибух	невизначеного походження	Н/Д	27.02, 04:06	
2–7 км на ПдПдСх	зафіксувала	1	снаряд	ЗхПдЗх–СхПнСх	Н/Д	27.02, 04:13	
камера СММ за 1,5 км на ПнСх від н. п. Гнутове (підконтрольний урядові, 90 км на Пд від Донецька)	3–5 км на Сх	зафіксувала	1	снаряд	СхПнСх–ЗхПдЗх	Н/Д	26.02, 22:27
камера СММ на КПВВ у н. п. Майорськ (підконтрольний урядові, 45 км на ПнСх від Донецька)	3–5 км на СхПнСх	зафіксувала	1	освітлювальна ракета	випущена(-й) угору	Н/Д	26.02, 23:50
камера СММ у н. п. Петрівське (непідконтрольний)	0,5–2 км на Пд	зафіксувала	1	снаряд	ПдСх–ПнЗх (за оцінкою, у межах ділянки розведення)	Н/Д	21.02, 20:15
	0,5–2 км на Пд	зафіксувала	1	снаряд	ПдСх–ПнЗх (за оцінкою, у межах ділянки розведення)	Н/Д	21.02, 22:05

Місце розміщення СММ	Місце події	Спосіб	К-ть	Спостереження	Опис	Озброння	Дата, час
урядові, 41 км на Пд від Донецька)	0,5–2 км на ЗхПдЗх	зафіксувала	1	снаряд	Пн–Пд (за оцінкою, у межах ділянки розведення)	Н/Д	23.02, 20:27
	0,5–2 км на ПдПдЗх	зафіксувала	9	спалах дульного полум'я	за оцінкою, у межах ділянки розведення	Н/Д	23.02, 22:18
	0,5–2 км на ПдЗх	зафіксувала	2	снаряд	ПдПдСх на ПнПнЗх (за оцінкою, у межах ділянки розведення)	Н/Д	24.02, 02:56
	0,5–2 км на ПдЗх	зафіксувала	2	снаряд	ПдПдСх на ПнПнЗх (за оцінкою, у межах ділянки розведення)	Н/Д	24.02, 03:59
	0,5–2 км на ПдЗх	зафіксувала	5	снаряд	ПдПдСх на ПнПнЗх (за оцінкою, у межах ділянки розведення)	Н/Д	24.02, 04:39
камера СММ за 1 км на ПдЗх від н. п. Широкине (підконтрольний уряду, 100 км на Пд від Донецька)	3–5 км на ПнСх	зафіксувала	1	снаряд	СхПдСх–ЗхПнЗх	Н/Д	26.02, 20:32
	2–4 км на ПнПнСх	зафіксувала	2	снаряд	Сх–Зх	Н/Д	26.02, 22:01
	5–7 км на Пн	зафіксувала	1	вибух	невизначеного походження	Н/Д	26.02, 23:53
	2–4 км на Пн	зафіксувала	2	снаряд	Зх–Сх	Н/Д	27.02, 00:59
	2–4 км на Пн	зафіксувала	8	снаряд	Зх–Сх	Н/Д	27.02, 01:01
	2–4 км на Пн	зафіксувала	1	вибух	невизначеного походження	Н/Д	27.02, 01:24
	2–4 км на Пн	зафіксувала	1	вибух	невизначеного походження	Н/Д	27.02, 01:58
	2–4 км на Пн	зафіксувала	8	снаряд	СхПнСх–ЗхПдЗх	Н/Д	27.02, 02:13
	2–4 км на Пн	зафіксувала	6	снаряд	Сх–Зх	Н/Д	27.02, 02:14
	2–4 км на Пн	зафіксувала	11	снаряд	Сх–Зх	Н/Д	27.02, 02:15
	2–4 км на Пн	зафіксувала	2	снаряд	Сх–Зх	Н/Д	27.02, 02:44
	5–7 км на Пн	зафіксувала	4	вибух	невизначеного походження	Н/Д	27.02, 02:44
	5–7 км на Пн	зафіксувала	1	вибух	невизначеного походження	Н/Д	27.02, 04:39
	5–7 км на Пн	зафіксувала	4	снаряд	Сх–Зх	Н/Д	27.02, 04:39
	3–5 км на Пн	зафіксувала	1	вибух	невизначеного походження	Н/Д	27.02, 17:56
	3–5 км на Пн	зафіксувала	1	снаряд	Зх–Сх	Н/Д	27.02, 18:21
3–5 км на Пн	зафіксувала	1	снаряд	ПнЗх–ПдСх	Н/Д	27.02, 18:44	
приблизно 1 км на ПнЗх від залізничного вокзалу в н. п. Ясинувата (непідконтрольний уряду, 16 км на ПнСх від Донецька)	2–3 км на ПдСх	чули	5	постріл		стрілецька зброя	27.02, 09:45
	2–3 км на ПдСх	чули	1	постріл		стрілецька зброя	27.02, 09:54
	2–3 км на ПдСх	чули	5	постріл		стрілецька зброя	27.02, 10:00
	2 км на ПдЗх	чули	1	вибух	невизначеного походження	Н/Д	27.02, 12:26
	2–3 км на ПдЗх	чули	1	вибух	невизначеного походження	Н/Д	27.02, 12:52
Сх частина н. п. Авдіївка (підконтрольний урядові, 17 км на Пн від Донецька)	3–5 км на Сх	чули	1	вибух	невизначеного походження	Н/Д	27.02, 12:01
н. п. Дебальцеве (непідконтрольний урядові, 58 км на ПнСх від Донецька)	5–7 км на ПнЗх	чули	2	вибух	невизначеного походження	Н/Д	26.02, 19:10
приблизно 4 км на ПнЗх від н. п. Дебальцеве (непідконтрольний урядові, 58 км на ПнСх від Донецька)	2–3 км на ПнЗх	чули	3	постріл		стрілецька зброя	27.02, 08:34
н. п. Світлодарськ (підконтрольний уряду, 57 км на ПнСх від Донецька)	3–5 км на ПдСх	чули	1	вибух	невизначеного походження	Н/Д	26.02, 18:38
	3–5 км на ПдСх	чули	1	вибух	невизначеного походження	Н/Д	26.02, 18:40
	3–5 км на Пд	чули	2	вибух	невизначеного походження	Н/Д	26.02, 18:43
	3–5 км на ПдСх	чули	1	вибух	невизначеного походження	Н/Д	26.02, 18:44
	3–5 км на Пд	чули	1	черга		великокаліберний кулемет	26.02, 18:56
	3–5 км на ПдСх	чули	4	вибух	невизначеного походження	Н/Д	26.02, 18:57–18:58
	3–5 км на ПдСх	чули	5	черга		великокаліберний кулемет	26.02, 18:59–19:00
	3–5 км на ПдСх	чули	3	вибух	невизначеного походження	Н/Д	26.02, 19:01
	3–5 км на ПдСх	чули	3	черга		великокаліберний кулемет	26.02, 19:03
	3–5 км на ПдСх	чули	1	вибух	невизначеного походження	Н/Д	26.02, 19:03
	1–3 км на ПдСх	чули	3	постріл		стрілецька зброя	26.02, 19:03
	3–5 км на Пд	чули	2	черга		великокаліберний кулемет	26.02, 19:04
	3–5 км на ПдСх	чули	1	вибух	невизначеного походження	Н/Д	26.02, 19:04
	3–5 км на ПдСх	чули	1	вибух	невизначеного походження	Н/Д	26.02, 19:06
	3–5 км на ПдСх	чули	1	вибух	невизначеного походження	Н/Д	26.02, 19:07

Місце розміщення СММ	Місце події	Спосіб	К-ть	Спостереження	Опис	Озброєння	Дата, час
	3-5 км на ПдСх	чули	3	вибух	невизначеного походження	Н/Д	26.02, 19:08
	3-5 км на ПдСх	чули	2	черга		великокаліберний кулемет	26.02, 19:16
	3-5 км на ПдСх	чули	1	вибух	невизначеного походження	Н/Д	26.02, 19:18
	3-5 км на ПдСх	чули	1	вибух	невизначеного походження	Н/Д	26.02, 19:24
	3-5 км на Пд	чули	11	черга		великокаліберний кулемет	26.02, 19:30
	3-5 км на ПдСх	чули	2	черга		великокаліберний кулемет	26.02, 19:40
	3-5 км на ПдСх	чули	3	черга		великокаліберний кулемет	26.02, 19:42
	3-5 км на ПдСх	чули	1	вибух	невизначеного походження	Н/Д	26.02, 19:43
	3-5 км на ПдСх	чули	5	черга		великокаліберний кулемет	26.02, 19:46
	3-5 км на ПдСх	чули	1	вибух	невизначеного походження	Н/Д	26.02, 19:47
	3-5 км на ПдСх	чули	2	вибух	невизначеного походження	Н/Д	26.02, 19:58
	3-5 км на ПдСх	чули	4	черга		великокаліберний кулемет	26.02, 19:58
	3-5 км на ПдСх	чули	2	вибух	невизначеного походження	Н/Д	26.02, 19:59
	3-5 км на Пд	чули	3	вибух	невизначеного походження	Н/Д	26.02, 20:01
	3-5 км на ПдСх	чули	1	вибух	невизначеного походження	Н/Д	26.02, 20:03
	3-5 км на ПдСх	чули	5	черга		великокаліберний кулемет	26.02, 20:06
	4-6 км на ПдСх	чули	3	вибух	невизначеного походження	Н/Д	26.02, 20:07
	3-5 км на ПдСх	чули	6	вибух	невизначеного походження	Н/Д	26.02, 20:13-20:15
	3-5 км на ПдСх	чули	1	вибух	невизначеного походження	Н/Д	26.02, 20:17
	3-5 км на ПдСх	чули	1	вибух	невизначеного походження	Н/Д	26.02, 20:19
	3-5 км на ПдСх	чули	2	вибух	невизначеного походження	Н/Д	26.02, 20:21
	1-3 км на ПдСх	чули	1	вибух	невизначеного походження	Н/Д	26.02, 20:27
	3-5 км на Пд	чули	6	черга		великокаліберний кулемет	26.02, 20:43
	3-5 км на ПдСх	чули	1	вибух	невизначеного походження	Н/Д	26.02, 20:46
	3-5 км на ПдСх	чули	2	черга		великокаліберний кулемет	26.02, 20:55
	3-5 км на ПдСх	чули	4	черга		великокаліберний кулемет	26.02, 21:34
	3-5 км на Пд	чули	2	вибух	невизначеного походження	Н/Д	26.02, 21:38
	3-5 км на ПдСх	чули	3	черга		великокаліберний кулемет	26.02, 21:56
	3-5 км на ПдСх	чули	1	вибух	невизначеного походження	Н/Д	26.02, 22:21
	3-5 км на ПдСх	чули	2	вибух	невизначеного походження	Н/Д	26.02, 22:27
	3-5 км на ПдСх	чули	1	вибух	невизначеного походження	Н/Д	26.02, 23:11
	3-5 км на ПдСх	чули	2	вибух	невизначеного походження	Н/Д	27.02, 10:25
приблизно 400 м на ПдСх від н. п. Майорськ (підконтрольний урядові, 45 км на ПнСх від Донецька)	2-3 км на ПдЗх	чули	2	вибух	невизначеного походження	Н/Д	27.02, 08:50
	2-3 км на ПдЗх	чули	2	вибух	невизначеного походження	Н/Д	27.02, 10:22
	2-3 км на ПдЗх	чули	9	черга		великокаліберний кулемет	27.02, 10:24
2,4 км на ПдСх від н. п. Майорськ (підконтрольний урядові, 45 км на ПнСх від Донецька)	1-2 км на Зх	чули	45	черга		великокаліберний кулемет	27.02, 10:21-10:25
	1-2 км на Зх	чули	2	вибух	невизначеного походження	Н/Д	27.02, 10:21-10:25
	2-4 км на ПнЗх	чули	1	вибух	невизначеного походження	Н/Д	27.02, 12:15
приблизно 1 км на Зх від н. п. Новолуганське (підконтрольний урядові, 53 км на ПнСх від Донецька)	2-4 км на Зх	чули	1	вибух	невизначеного походження	Н/Д	27.02, 14:41
приблизно 500 м на ПнСх від н. п. Кам'янка (підконтрольний уряду, 20 км на Пн від Донецька)	4-5 км на ПдЗх	чули	2	вибух	невизначеного походження	Н/Д	27.02, 10:15
	3-5 км на ПдЗх	чули	5	вибух	невизначеного походження	Н/Д	27.02, 10:29
	2 км на ПдПдСх	чули	1	вибух	невизначеного походження	Н/Д	27.02, 10:29
	4-5 км на ПдПдЗх	чули	4	вибух	невизначеного походження	Н/Д	27.02, 11:41-11:43
	3-5 км на ПдЗх	чули	1	вибух	невизначеного походження	Н/Д	27.02, 11:53
	2-3 км на ПдПдСх	чули	2	вибух		Н/Д	27.02, 12:02
н. п. Горлівка (непідконтрольний уряду,	4-5 км на Зх	чули	2	вибух	невизначеного походження	Н/Д	26.02, 21:12
	4-5 км на Зх	чули	3	вибух	невизначеного походження	Н/Д	26.02, 21:14

Місце розміщення СММ	Місце події	Спосіб	К-ть	Спостереження	Опис	Озброєння	Дата, час
39 км на ПнСх від Донецька)	4–5 км на Зх	чули	2	вибух	невизначеного походження	Н/Д	27.02, 00:40
	4–5 км на Зх	чули	3	вибух	невизначеного походження	Н/Д	27.02, 01:25
	4–5 км на Зх	чули	2	вибух	невизначеного походження	Н/Д	27.02, 02:50
камера СММ у н. п. Кряківка (підконтрольний уряду, 38 км на ПнЗх від Луганська)	2–4 км на ПдПдЗх	зафіксувала	1	снаряд	СхПдСх–ЗхПнЗх	Н/Д	26.02, 23:50
камера СММ у н. п. Золоте (підконтрольний уряду, 60 км на Зх від Луганська)	1–3 км на Сх	зафіксувала	1	снаряд	Пн–Пд (за оцінкою, за межами ділянки розведення)	Н/Д	26.02, 20:17
	1–3 км на Сх	зафіксувала	2	снаряд	Пн–Пд (за оцінкою, за межами ділянки розведення)	Н/Д	26.02, 21:39
	1–3 км на Сх	зафіксувала	3	снаряд	Пн–Пд (за оцінкою, за межами ділянки розведення)	Н/Д	26.02, 22:23
	1–3 км на Сх	зафіксувала	3	снаряд	Пн–Пд (за оцінкою, за межами ділянки розведення)	Н/Д	26.02, 23:26
	1–3 км на Сх	зафіксувала	11	снаряд	Пн–Пд (за оцінкою, за межами ділянки розведення)	Н/Д	27.02, 04:26
	1–3 км на Сх	зафіксувала	1	снаряд	ПдПдЗх–ПнПнСх (за оцінкою, за межами ділянки розведення)	Н/Д	27.02, 04:26
	1–3 км на Сх	зафіксувала	1	снаряд	ЗхПнЗх–СхПдСх (за оцінкою, за межами ділянки розведення)	Н/Д	27.02, 04:26
	3–5 км на ПдПдСх	зафіксувала	1	вибух	визначити, на ділянці розведення чи за її межами, не вдалося	Н/Д	27.02, 18:04
	4–6 км на СхПнСх	зафіксувала	1	вибух	за оцінкою, за межами ділянки розведення	Н/Д	27.02, 18:40
	4–6 км на Сх	зафіксувала	1	вибух	за оцінкою, за межами ділянки розведення	Н/Д	27.02, 18:49
280 м на ПдПдСх від мосту біля Станиці Луганської (15 км на ПнСх від Луганська)	1–2 км на Пн	чули	3	черга	за оцінкою, за межами ділянки розведення	великокаліберний кулемет	27.02, 08:52–08:56
ПдЗх околиця н. п. Золоте-5 (Михайлівка; непідконтрольний уряду, 58 км на Зх від Луганська)	6–8 км на ПнСх	чули	4	вибух	невизначеного походження	Н/Д	27.02, 09:23–09:26
Сх околиця н. п. Бугаївка (непідконтрольний уряду, 37 км на ПдЗх від Луганська)	600 м на ЗхПдЗх	чули	230	постріл і черга	за оцінкою, навчання з бойовою стрільбою за межами зони безпеки	стрілецька зброя	27.02, 09:45–10:42
	1 км на ПдПдЗх	чули	40	черга	за оцінкою, навчання з бойовою стрільбою за межами зони безпеки	стрілецька зброя	27.02, 09:45–10:42
2,4 км на Пд від н. п. Муратове (підконтрольний уряду, 51 км на ПнЗх від Луганська)	5–7 км на Пд	чули	90	вибух	невизначеного походження	Н/Д	27.02, 09:52–10:00
	3–4 км на Пд	чули	5	черга		великокаліберний кулемет	27.02, 10:02–10:07
	5–6 км на Пд	чули	1	вибух	невизначеного походження	Н/Д	27.02, 10:08

## Мапа Донецької та Луганської областей<sup>14</sup>



<sup>14</sup> За рішенням Постійної ради №1117 від 21 березня 2014 року, СММ базується у десяти містах на всій території України (Херсон, Одеса, Львів, Івано-Франківськ, Харків, Донецьк, Дніпро, Чернівці, Луганськ і Київ). Ця мапа східної України призначена для ілюстративних цілей. На ній вказані населені пункти, згадані у звіті, а також ті, де є офіси СММ (команди спостерігачів, представництва і передові патрульні бази) в Донецькій і Луганській областях. (Червоним кольором виділено передову патрульну базу, з якої співробітники СММ були тимчасово передислоковані починаючи з 27 вересня 2016 року згідно з рекомендаціями експертів з безпеки з деяких держав-учасниць ОБСЄ та з урахуванням вимог СММ щодо безпеки. СММ використовує ці приміщення у світлу пору доби, а також патрулює в цьому населеному пункті вдень).