



Щоденний звіт № 46/2020

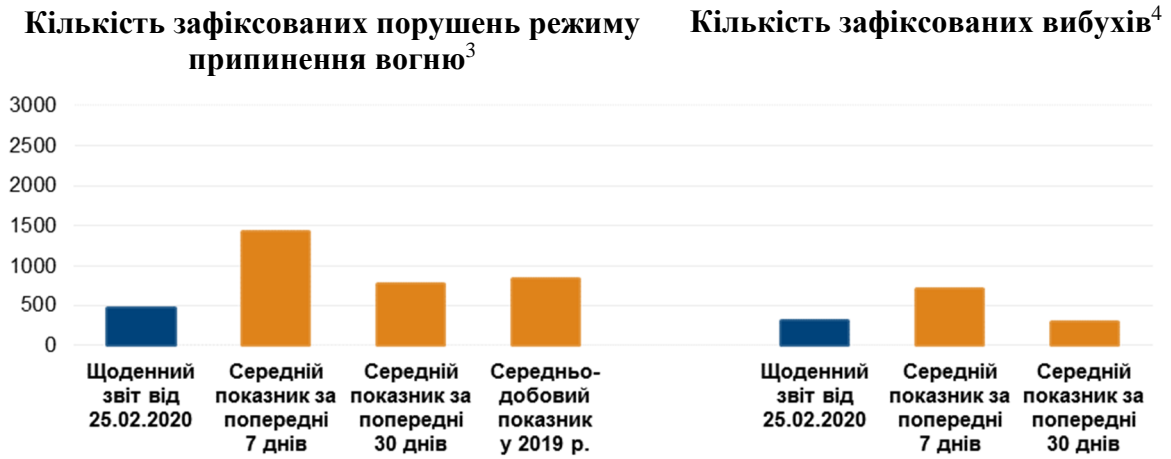
від 25 лютого 2020 року¹

Короткий виклад

- Місія констатувала зменшення кількості порушень режиму припинення вогню в Донецькій і Луганській областях, якщо порівнювати з попередньою добою.
- СММ зафіксувала пошкодження житлового будинку в непідконтрольному урядові Голубівському, за повідомленнями, внаслідок обстрілу, що стався 18 лютого. Команда Місії бачила свіжі вирви в непідконтрольній урядові Олександрівці.
- СММ продовжувала моніторинг на ділянках розведення сил і засобів у районах Станиці Луганської, Золотого і Петрівського.
- Місія зафіксувала 3 одиниці озброєння, розміщені з порушенням ліній відведення в підконтрольних урядові районах Донецької та Луганської областей.
- СММ сприяла встановленню локального режиму припинення вогню для уможливлення передачі людських останків з підконтрольних до непідконтрольних урядові районів, а також проведення ремонтних робіт на життєво важливих об'єктах цивільної інфраструктури.
- Патрулі Місії і далі стикалися з обмеженнями свободи пересування, зокрема на блокпостах збройних формувань поблизу Верхньошироківського, Новоазовська і Щербака на півдні Донецької області, а також у пунктах пропуску на кордоні поблизу Ізвариного та Северного в непідконтрольних урядові районах Луганської області*.

¹ На основі інформації, що надійшла від моніторингових команд станом на 19:30 24 лютого 2020 року (за східноєвропейським часом).

Порушення режиму припинення вогню²



² Більш детальну інформацію про всі випадки порушення режиму припинення вогню, а також мапи Донецької та Луганської областей, де відмічені всі місця, згадані у звіті, представлено у додатку.

³ Зокрема вибухи.

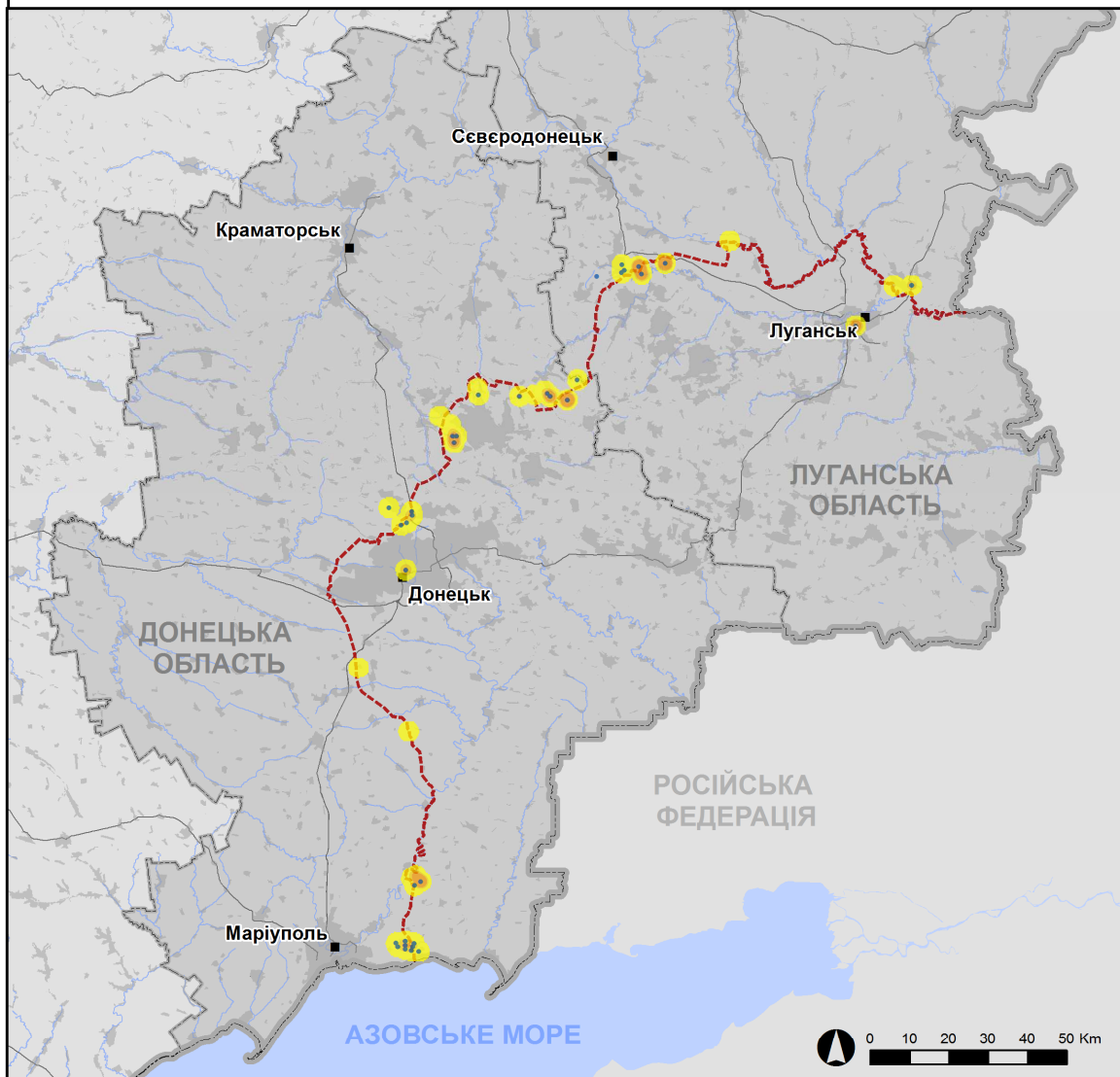
⁴ Зокрема з озброєння невстановленого типу.

Мапа із зафіксованими порушеннями режиму припинення вогню



Організація з безпеки та співробітництва в Європі
Спеціальна моніторингова місія в Україні

Зафіксовані СММ порушення режиму припинення вогню 24 лютого 2020 р.



Концентрація порушень режиму припинення вогню

- Висока
- Середня
- Низька
- Вибух
- Населений пункт
- Лінія зіткнення (орієнт.)

Джерела: адміністративні кордони — УКГП ООН; дороги, річки — проєкт OpenStreetMap; море — VLIZ (2005).
Акваторія МГО, інше — ОБСЄ.

Система координат: WGS 1984 UTM Zone 37N

Ця мапа надається винятково для наочності.
Відсутність помилок у мапі не гарантується,
а її зміст не означає, що СММ ОБСЄ
затверджує або ухвалює офіційний статус мали.

© СММ ОБСЄ 2019 Не дозволяється використовувати,
копіювати, відтворювати, передавати, транслювати,
продавати, ліцензувати або застосовувати
без попереднього дозволу з боку ОБСЄ
у письмовому вигляді.
Створено: 25/02/2020

У Донецькій області Місія констатувала зменшення кількості порушень режиму припинення вогню, якщо порівнювати з [попередньою добою](#) (зафіксувавши також менше вибухів — приблизно 190 супроти близько 400). Більшість порушень режиму припинення вогню, зокрема понад половину вибухів, зафіксовано у районах на північний захід від н. п. Дебальцеве (непідконтрольний урядові, 58 км на північний схід від Донецька), на південний схід від н. п. Чермалик (підконтрольний урядові, 77 км на південь від Донецька), на південь від н. п. Світлодарськ (підконтрольний урядові, 57 км на північний схід від Донецька) та на захід від н. п. Горлівка (непідконтрольний урядові, 39 км на північний схід від Донецька).

У Луганській області СММ констатувала зменшення кількості порушень режиму припинення вогню, якщо порівнювати з [попередньою добою](#) (зафіксувавши також менше вибухів — 110 супроти приблизно 550). Більшість порушень режиму припинення вогню зафіксовано в районах на південний схід від н. п. Новотошківське (підконтрольний урядові, 53 км на захід від Луганська), на північно-північний захід від н. п. Кадіївка (кол. Стаханов; непідконтрольний урядові, 50 км на захід від Луганська), а також на південно-південний схід від н. п. Оріхове (підконтрольний урядові, 57 км на північний захід від Луганська).

Спричинені обстрілом пошкодження житлового будинку в Голубівському

23 лютого команда СММ зафіксувала вирву на подвір'ї приблизно за 40 м на південний схід від жилого одноповерхового будинку на вул. Первомайській, 16, у н. п. Голубівське (непідконтрольний урядові, 51 км на захід від Луганська). За оцінкою, вирва утворилася нещодавно від розриву мінометної міни калібру 82 мм (встановити напрямок вогню не вдалося). Біля будинку члени патруля Місії бачили, що шиферна покрівля даху була пошкоджена, а також було розбито 1 вікно на північно-західному та 2 вікна на південно-західному боках будинку (за оцінкою, унаслідок вибухової хвилі від вищезгаданого вибуху). Жінка (віком 50–59 років), яка представилася жителькою будинку, розповіла спостерігачам, що вранці 18 лютого вона перебувала вдома, коли почула ззовні вибух (для ознайомлення з інформацією щодо зафіксованих раніше пошкоджень у цьому районі див. [Щоденний звіт СММ від 21 лютого 2020 року](#)).

Свіжі вирви в Олександрівці

23 лютого безпілотний літальний апарат (БПЛА) СММ малого радіуса дії зафіксував 11 вирв у полі, розташованому за будинком на вул. Шкільній, 304, в н. п. Олександрівка (непідконтрольний урядові, 20 км на південний захід від Донецька). За оцінкою, 5 із цих вирв утворилися від розривів мінометних мін калібру 82 мм (визначити напрямок вогню не вдалося). Встановити тип застосованого озброєння та калібр снарядів, що спричинили появу решти 6 менших вирв, не вдалося.

БПЛА також зафіксував ще 11 вирв у полі поза будинком на вул. Горького, 316А. За оцінкою, 5 із цих вирв утворилися від розривів мінометних мін калібру 82 мм (визначити напрямок вогню не вдалося), а решта 6 вирв утворилися від розривів снарядів із 30-мм гармати, випущених із південно-західного напрямку (для ознайомлення з інформацією щодо зафіксованих пошкоджень вищезгаданих будинків див. [Щоденний звіт СММ від 24 лютого 2020 року](#)).

Ділянки розведення в районах Станиці Луганської, Золотого й Петрівського⁵

Увечері 23 лютого, перебуваючи на східній околиці н. п. Станиця Луганська (підконтрольний урядові, 16 км на північний схід від Луганська), спостерігачі чули 7 вибухів невизначеного походження, а також 4 черги зі стрілецької зброї та великокаліберного кулемета — усі приблизно за 1–2 км на південно-південний схід. Того ж вечора камера СММ біля пам'ятника князю Ігореві неподалік **ділянки розведення в районі Станиці Луганської** зафіксувала 7 снарядів, що пролетіли орієнтовно за 3–6 км на північний захід. За оцінкою, усі зазначені вище порушення режиму припинення вогню сталися поза ділянкою розведення, але в межах 5 км від її краю.

24 лютого в межах ділянки розведення в районі спостерігачі бачили 6 членів збройних формувань (з нарукавними пов'язками з написом «СЦКК») між новою конструкцією моста біля Станиці Луганської (15 км на північний схід від Луганська) та блокпостом збройних формувань на південь від моста.

Увечері 23 та вночі 24 лютого камера СММ у н. п. Золоте (підконтрольний урядові, 60 км на захід від Луганська) зафіксувала 5 вибухів невизначеного походження та 2 освітлювальні ракети — усі приблизно за 0,5–3 км на схід (за оцінкою, поза **ділянкою розведення в районі Золотого**, але в межах 5 км від її краю). Увечері 23 та вранці 24 лютого, здійснюючи моніторинг у двох місцях, спостерігачі чули 59 вибухів невизначеного походження та 15 черг із великокаліберного кулемета (усі, за оцінкою, поза ділянкою розведення, але в межах 5 км від її краю).

24 лютого спостерігачі бачили 6 членів збройних формувань (з нарукавними пов'язками з написом «СЦКК») неподалік південного краю ділянки розведення в районі Золотого.

Уранці 24 лютого камера СММ у н. п. Богданівка (підконтрольний урядові, 41 км на південний захід від Донецька) зафіксувала 4 снаряди, що пролетіли на відстані приблизно 1–3 км на східно-південний схід (за оцінкою, у межах **ділянки розведення в районі н. п. Петрівське** (непідконтрольний урядові, 41 км на південь від Донецька).

Відведення озброєння

СММ продовжувала здійснювати моніторинг відведення озброєння, передбаченого Меморандумом, а також Комплексом заходів і Доповненням до нього.

Місія зафіксувала 3 одиниці озброєння, розміщені з порушенням ліній відведення в підконтрольних урядові районах Донецької та Луганської областей (для отримання детальнішої інформації див. таблицю нижче).

Постійні місця зберігання озброєння

Постійне місце зберігання озброєння в підконтрольному урядові районі Донецької області

24 лютого

⁵ Розведення передбачено Рамковим рішенням Тристоронньої контактної групи про розведення сил і засобів від 21 вересня 2016 року.

Місія констатувала, що там і дотепер бракує 74 танків (Т-80 — 12 од., Т-64 — 26 од., Т-64Б — 36 од.), 7 буксируваних гаубиць (Д-44, 85 мм), 9 буксируваних мінометів (2Б9 «Волошка», 82 мм — 6 од., ПМ-38, 120 мм — 3 од.) і 4 мінометів (М120-15 «Молот», 120 мм).

Ознаки військової присутності в зоні безпеки⁶

СММ зафіксувала бойові машини піхоти та зенітні самохідні установки в підконтрольних урядові районах Донецької області (для отримання детальнішої інформації див. таблицю нижче).

Зусилля Місії зі сприяння передачі людських останків, а також для уможливлення ремонту та функціонування життєво важливих об'єктів цивільної інфраструктури

Уранці 24 лютого СММ сприяла встановленню локального режиму припинення вогню і здійснювала моніторинг його дотримання для уможливлення передачі людських останків (як повідомлялося, члена збройних формувань, убитого 21 лютого) із підконтрольних до непідконтрольних урядові районів через міст у н. п. Щастя (підконтрольний урядові, 20 км на північ від Луганська).

Місія сприяла встановленню локального режиму припинення вогню і здійснювала моніторинг його дотримання для уможливлення ремонтних робіт на водогонях поблизу н. п. Горлівка (непідконтрольний урядові, 39 км на північний схід від Донецька).

СММ і далі сприяла забезпеченню функціонування Донецької фільтрувальної станції (ДФС; 15 км на північ від Донецька) і здійснювала моніторинг безпекової ситуації у районі насосної станції біля н. п. Василівка (непідконтрольний урядові, 20 км на північ від Донецька). Увечері 23 та вночі 24 лютого камери СММ у н. п. Авдіївка (підконтрольний урядові, 17 км на північ від Донецька) та на ДФС зафіксували 3 вибухи невизначеного походження, 3 освітлювальні ракети та 8 снарядів у межах 1–2 км на південь від ДФС.

Прикордонні райони, які не контролюються урядом

Упродовж близько 30 хвилин спостереження в пункті пропуску на кордоні поблизу н. п. Новоазовськ (102 км на південний схід від Донецька) команда Місії бачила, що з України виїхали 11 автомобілів (зокрема 1 з українськими номерними знаками, 1 — із грузинськими, 6 — із російськими та 2 з табличками «ДНР»), 5 тентованих вантажівок й 1 автоцистерна (1 з українськими номерними знаками, 1 — з російськими та 4 з табличками «ДНР»). Тимчасом в Україну в'їхали 8 автомобілів (1 з українськими номерними знаками, 4 — з російськими та 3 з табличками «ДНР») й 1 мікроавтобус (з російськими номерними знаками).

Приблизно через 5 хвилин після прибуття в пункт пропуску на кордоні поблизу н. п. Изварине (непідконтрольний урядові, 52 км на південний схід від Луганська) до спостерігачів підійшов член збройних формувань сказав патрулю Місії залишити цей

⁶ Згадана у цьому розділі техніка не підпадає під дію Мінських угод щодо відведення озброєння.

район. Під час перебування там спостерігачі не зафіксували руху транспорту та пішоходів через кордон*.

Приблизно через 8 хвилин після прибуття в пункт пропуску на кордоні поблизу н. п. Северний (50 км на південний схід від Луганська) до спостерігачів підійшов член збройних формувань і сказав патрулю СММ залишити цей район. Під час перебування там спостерігачі не зафіксували руху транспорту та пішоходів через кордон*.

Місія продовжувала стежити за ситуацією в Херсоні, Одесі, Львові, Івано-Франківську, Харкові, Дніпрі, Чернівцях і Києві.

***Обмеження свободи пересування та інші перешкоди у виконанні мандата СММ**

Робота з моніторингу та свобода пересування СММ обмежені загрозами у сфері безпеки, включаючи ризики, пов'язані з наявністю мін і невибухлих боєприпасів, а також іншими перешкодами, які щодня змінюються. Мандат СММ передбачає вільний і безпечний доступ по всій Україні. Усі підписанти Комплексу заходів погодилися з необхідністю вільного та безпечного доступу, а також із тим, що обмеження свободи пересування СММ є порушенням і що на такі порушення необхідно швидко реагувати. Вони також дійшли згоди, що Спільний центр з контролю та координації (СЦКК) повинен сприяти такому реагуванню та здійснювати загальну координацію робіт з розмінування. Однак збройні формування в окремих районах Донецької та Луганської областей часто відмовляють СММ у доступі до районів, прилеглих до непідконтрольних урядові ділянок кордону України (наприклад, див. нижче). Діяльність СММ у Донецькій та Луганській областях, як і раніше, залишалася обмеженою після того, як [23 квітня 2017 року поблизу Пришиба стався інцидент, який призвів до загибелі людини](#). Унаслідок цього спроможність Місії вести спостереження залишалася обмеженою.

Заборона доступу:

- На блокпості на східній околиці н. п. Щербак (непідконтрольний урядові, 92 км на південь від Донецька) 2 члени збройних формувань (один був озброєний) відмовили патрулю Місії у проїзді, посилаючись на «накази своїх командирів». Перебуваючи там, спостерігачі бачили, що через блокпост в обох напрямках проїхали 3 цивільні транспортні засоби.
- На блокпості на схід від н. п. Новоазовськ (непідконтрольний урядові, 102 км на південний схід від Донецька) 2 озброєні члени збройних формувань відмовили патрулю Місії у проїзді, посилаючись на те, що «тривають військові навчання».
- У пункті пропуску на кордоні неподалік н. п. Ізварине (непідконтрольний урядові, 52 км на південний схід від Луганська) член збройних формувань сказав патрулю Місії залишити цей район.
- У пункті пропуску на кордоні поблизу н. п. Северний (непідконтрольний урядові, 50 км на південний схід від Луганська) член збройних формувань сказав патрулю Місії залишити цей район.

Регулярні обмеження на ділянках розведення сил і засобів і через міни/невибухлі боєприпаси:

- Не здійснивши суцільного розмінування і вилучення невибухлих боєприпасів та інших перешкод, сторони і далі відмовляли СММ у необмеженому доступі, а

також у можливості пересуватися окремими дорогами, які раніше були визначені як важливі для здійснення Місією ефективного моніторингу та для пересування цивільних осіб.

Затримка:

- У двох випадках на блокпості на захід від н.п. Верхньошироківське (кол. Окіябр; непідконтрольний урядові, 85 км на південь від Донецька) озброєні члени збройних формувань дозволяли патрулям Місії проїхати лише після приблизно 25 та 40 хвилин затримки відповідно.

Таблиця озброєння

Озброєння, розміщене з порушенням ліній відведення

Дата	К-ть одиниць озброєння	Вид озброєння	Місце	Джерело спостереження
підконтрольні уряду районі				
24.02.2020	2	буксирувана гаубиця (Д-20, 152 мм)	поблизу н. п. Водяне (42 км на південний захід від Донецька)	патруль
	1	зенітний ракетний комплекс (9К33 «Оса»)	поблизу н. п. Врубівка (72 км на захід від Луганська)	

Таблиця ознак військової присутності та присутності військового типу в зоні безпеки⁷

Дата	К-ть	Вид	Місце	Джерело спостереження
підконтрольні уряду районі				
24.02.2020	2	бойові машини піхоти (БМП-2 та БМП-1)	поблизу н. п. Авдіївка (17 км на північ від Донецька)	патруль
	3	зенітні самохідні установки (ЗСУ-23-4 «Шилка», 23 мм)	Поблизу н. п. Гнутове (90 км на південь від Донецька)	

⁷ Згадана у цьому розділі техніка не підпадає під дію Мінських угод щодо відведення озброєння.

Таблиця порушень режиму припинення вогню станом на 24 лютого 2020 р.⁸

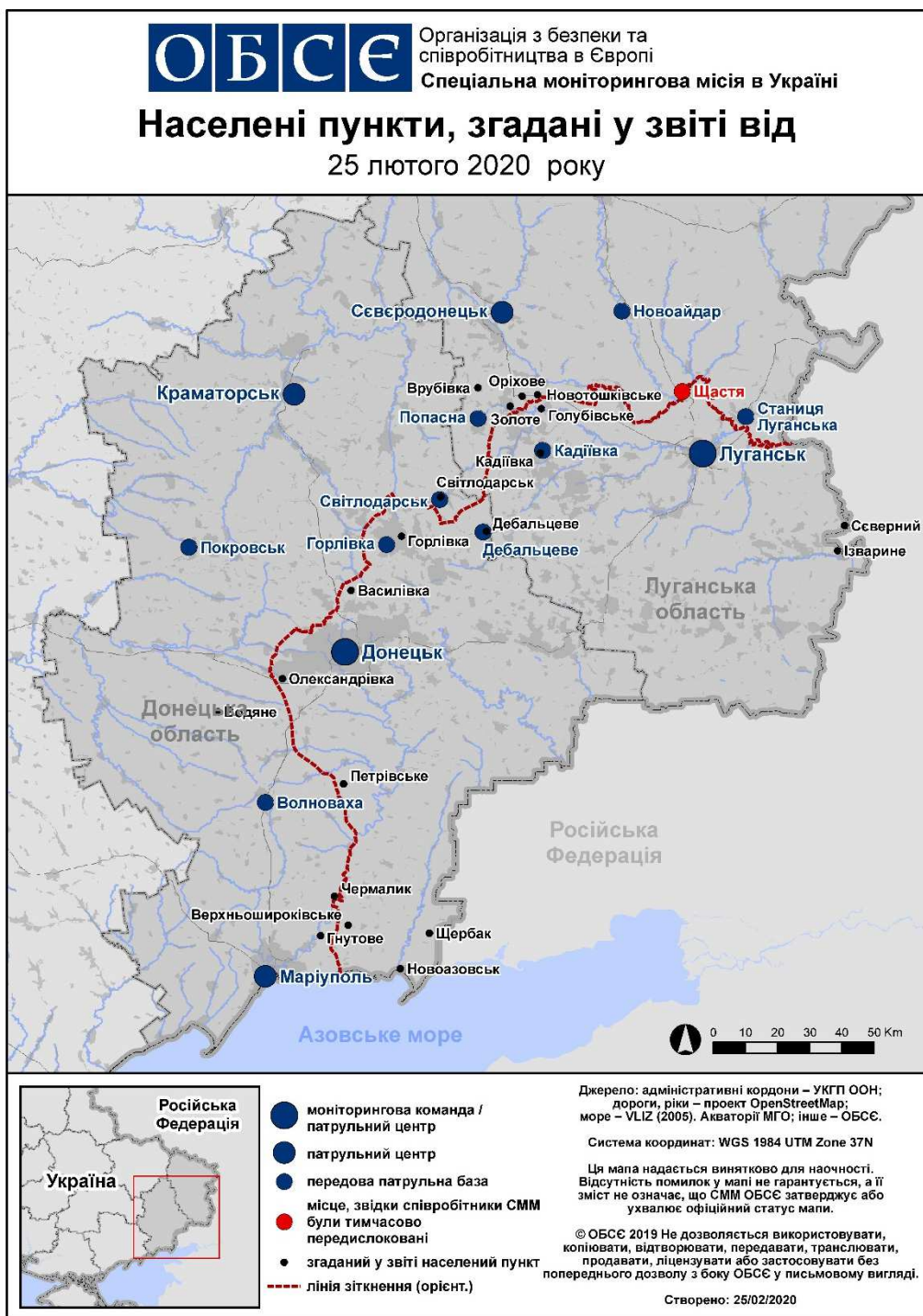
Місце розміщення СММ	Місце події	Спосіб	К-ть	Спостереження	Опис	Озброєння	Дата, час
камера СММ у н. п. Авдіївка (підконтрольний уряду, 17 км на Пн від Донецька)	3-5 км на СхПдСх	зафіксувала	1	освітлювальна ракета	випущена(-й) угору	Н/Д	23.02, 18:58
	3-5 км на СхПдСх	зафіксувала	1	освітлювальна ракета	випущена(-й) угору	Н/Д	23.02, 19:08
	3-5 км на СхПдСх	зафіксувала	1	освітлювальна ракета	випущена(-й) угору	Н/Д	23.02, 19:34
	3-5 км на Сх	зафіксувала	1	вибух	невизначеного походження	Н/Д	23.02, 20:27
	3-5 км на ПдСх	зафіксувала	2	вибух	невизначеного походження	Н/Д	23.02, 23:13
камера СММ у н. п. Березове (підконтрольний уряду, 31 км на ПдЗх від Донецька)	2-4 км на СхПдСх	зафіксувала	2	снаряд	ПдПдЗх-ПнПнСх	Н/Д	24.02, 01:43
камера СММ за 2 км на Сх від н. п. Богданівка (підконтрольний урядові, 41 км на ПдЗх від Донецька)	1-3 км на СхПдСх	зафіксувала	4	снаряд	Пн-Пд (за оцінкою, у межах ділянки розведення в районі Петрівського)	Н/Д	24.02, 00:54
камера СММ у н. п. Чермалик (підконтрольний уряду, 77 км на Пд від Донецька)	4-6 км на ПдСх	зафіксувала	1	снаряд	Пн-Пд	Н/Д	23.02, 19:00
	4-6 км на ПдСх	зафіксувала	4	снаряд	Пн-Пд	Н/Д	23.02, 19:01
	2-4 км на ПдСх	зафіксувала	5	снаряд	ПнСх-ПдЗх	Н/Д	23.02, 19:15
	2-4 км на ПдСх	зафіксувала	2	снаряд	ПнСх-ПдЗх	Н/Д	23.02, 19:23
	4-6 км на ПдСх	зафіксувала	16	снаряд	ПнСх-ПдЗх	Н/Д	23.02, 19:27
	2-4 км на ПдСх	зафіксувала	5	снаряд	ПнСх-ПдЗх	Н/Д	23.02, 19:28
	2-4 км на ПдСх	зафіксувала	5	снаряд	ПнСх-ПдЗх	Н/Д	23.02, 19:30
	2-4 км на ПдПдСх	зафіксувала	1	снаряд	ПнСх-ПдЗх	Н/Д	23.02, 19:41
	4-6 км на ПдСх	зафіксувала	11	снаряд	ПнСх-ПдЗх	Н/Д	23.02, 19:54
	4-6 км на ПдСх	зафіксувала	1	вибух	невизначеного походження	Н/Д	23.02, 19:54
	4-6 км на ПдПдСх	зафіксувала	1	вибух	невизначеного походження	Н/Д	23.02, 19:54
камера СММ на Донецькій фільтрувальній станції (15 км на Пн від Донецька)	1-2 км на Пд	зафіксувала	1	вибух	невизначеного походження	Н/Д	23.02, 20:08
	1-2 км на Пд	зафіксувала	1	вибух	невизначеного походження	Н/Д	23.02, 20:10
	1-2 км на ПдПдЗх	зафіксувала	8	снаряд	ПнПнЗх-ПдПдСх	Н/Д	24.02, 02:42
камера СММ на КПВВ у н. п. Майорськ (підконтрольний уряду, 45 км на ПнСх від Донецька)	3-5 км на Сх	зафіксувала	1	вибух	невизначеного походження	Н/Д	23.02, 21:58
	3-5 км на Сх	зафіксувала	1	вибух	невизначеного походження	Н/Д	23.02, 22:09
	3-5 км на СхПнСх	зафіксувала	2	снаряд	Пн-Пд	Н/Д	24.02, 18:21
камера СММ за 1 км на ПдЗх від н. п. Широкине (підконтрольний уряду, 100 км на Пд від Донецька)	5-7 км на ПнПнСх	зафіксувала	1	вибух	невизначеного походження	Н/Д	23.02, 21:08
	4-6 км на ПнСх	зафіксувала	1	вибух	невизначеного походження	Н/Д	23.02, 21:12
	3-5 км на ПнПнСх	зафіксувала	1	вибух	невизначеного походження	Н/Д	23.02, 21:13
	4-6 км на ПнПнСх	зафіксувала	1	вибух	невизначеного походження	Н/Д	23.02, 21:21
	5-7 км на ПнПнЗх	зафіксувала	1	вибух	невизначеного походження	Н/Д	23.02, 21:25
	5-7 км на ПнПнСх	зафіксувала	3	вибух	невизначеного походження	Н/Д	23.02, 21:27
	5-7 км на ПнПнСх	зафіксувала	2	вибух	невизначеного походження	Н/Д	23.02, 21:28
	4-6 км на ПнПнСх	зафіксувала	1	вибух	невизначеного походження	Н/Д	23.02, 21:29
	4-6 км на ПнСх	зафіксувала	1	вибух	невизначеного походження	Н/Д	23.02, 21:29
	4-6 км на ПнПнЗх	зафіксувала	1	вибух	невизначеного походження	Н/Д	23.02, 21:36
	4-6 км на ПнПнЗх	зафіксувала	1	вибух	невизначеного походження	Н/Д	23.02, 21:37
	4-6 км на Пн	зафіксувала	1	вибух	невизначеного походження	Н/Д	23.02, 21:56
	5-7 км на ПнПнЗх	зафіксувала	1	вибух	невизначеного походження	Н/Д	23.02, 21:56
	3-5 км на ПнПнСх	зафіксувала	1	вибух	невизначеного походження	Н/Д	23.02, 21:57
	4-6 км на ПнПнЗх	зафіксувала	1	вибух	невизначеного походження	Н/Д	23.02, 22:34
	4-6 км на Пн	зафіксувала	5	снаряд	Сх-Зх	Н/Д	23.02, 22:49
	4-6 км на Пн	зафіксувала	1	спалах дульного полум'я		Н/Д	23.02, 22:50

⁸ У таблиці вказані лише ті порушення режиму припинення вогню, які були зафіксовані безпосередньо спостерігачами чи камерами СММ, а також ті випадки, які Місія оцінює як навчання з бойовою стрільбою, контрольовані підриви і т.д. Зазначені деталі, а саме: відстань, напрямок, тип зброї тощо, базуються на оцінках, зроблених спостерігачами на місцях та спеціалістами з технічного моніторингу, і необов'язково завжди є точними. Напис «невідомо» (Н/Д) означає, що СММ не змогла підтвердити таку інформацію у зв'язку з відстанню, погодними умовами, технічними обмеженнями та/або з інших причин. Порушення режиму припинення вогню, зафіксовані паралельно декількома патрулями/камерами, відображаються в таблиці лише один раз. Термін «снаряд» позначає усі види боєприпасів.

Місце розміщення СММ	Місце події	Спосіб	К-ть	Спостереження	Опис	Озброєння	Дата, час
	4–6 км на Пн	зафіксувала	1	снаряд	СхПдСх–3хПн3х (після попередньої події)	Н/Д	23.02, 22:50
	4–6 км на Пн	зафіксувала	1	вибух	розрив (після попередньої події)	Н/Д	23.02, 22:50
	5–7 км на Пн	зафіксувала	1	вибух	невизначеного походження	Н/Д	24.02, 01:54
	5–7 км на Пн	зафіксувала	1	вибух	невизначеного походження	Н/Д	24.02, 02:07
	3–5 км на Пн	зафіксувала	1	спалах дульного полум'я		Н/Д	24.02, 04:09
	3–5 км на Пн	зафіксувала	1	снаряд	Сх–3х (після попередньої події)	Н/Д	24.02, 04:09
	3–5 км на Пн	зафіксувала	1	вибух	розрив (після попередньої події)	Н/Д	24.02, 04:09
	5–7 км на Пн	зафіксувала	1	вибух	невизначеного походження	Н/Д	24.02, 04:16
ПдСх частина н. п. Авдіївка (підконтрольний урядові, 17 км на Пн від Донецька)	3–4 км на Пд	чули	6	вибух	невизначеного походження	Н/Д	24.02, 09:08
н. п. Донецька (непідконтрольний уряду)	1–1,2 км на 3хПд3х	чули	15	вибух	постріл	Н/Д	23.02, 20:00–20:15
н. п. Дебальцеве (непідконтрольний урядові, 58 км на ПнСх від Донецька)	5–10 км на Пн3х	чули	17	вибух	невизначеного походження	Н/Д	23.02, 18:35–19:02
	5–10 км на Пн3х	чули	19	вибух	невизначеного походження	Н/Д	23.02, 19:10–19:50
	5–10 км на Пн3х	чули	21	вибух	невизначеного походження	Н/Д	23.02, 19:54–20:22
приблизно 500 м на ПнСх від н. п. Кам'янка (підконтрольний урядові, 20 км на Пн від Донецька)	5–8 км на Пд3х	чули	3	вибух	невизначеного походження	Н/Д	24.02, 09:11
4,8 км на Сх від н. п. Луганське (підконтрольний урядові, 59 км на ПнСх від Донецька)	3–4 км на Сх	чули	5	вибух	невизначеного походження	Н/Д	24.02, 11:40–11:44
н. п. Горлівка (непідконтрольний уряду, 39 км на ПнСх від Донецька)	3–4 км на 3х	чули	2	вибух	невизначеного походження	Н/Д	23.02, 19:25
	3–4 км на 3х	чули	3	вибух	невизначеного походження	Н/Д	23.02, 19:50
	4–5 км на 3х	чули	4	вибух	невизначеного походження	Н/Д	23.02, 20:28
	4–5 км на 3х	чули	5	вибух	невизначеного походження	Н/Д	23.02, 20:45
	4–5 км на 3хПд3х	чули	10	вибух	невизначеного походження	Н/Д	23.02, 21:01
	4–5 км на 3хПд3х	чули	5	вибух	невизначеного походження	Н/Д	23.02, 21:15
	4–5 км на 3хПд3х	чули	3	вибух	невизначеного походження	Н/Д	24.02, 01:15
	4–5 км на 3хПд3х	чули	2	вибух	невизначеного походження	Н/Д	24.02, 02:00
	4–5 км на 3х	чули	2	вибух	невизначеного походження	Н/Д	24.02, 16:00
4–5 км на 3х	чули	3	вибух	невизначеного походження	Н/Д	24.02, 16:40	
Пн3х околиця н. п. Горлівка (непідконтрольний урядові, 39 км на ПнСх від Донецька)	1–2 км на ПдПд3х	чули	5	черга		стрілецька зброя	24.02, 09:10
Сх околиця н. п. Залізне (підконтрольний урядові, 42 км на ПнСх від Донецька)	2–3 км на ПдСх	чули	5	постріл		стрілецька зброя	24.02, 13:13
н. п. Світлодарськ (підконтрольний уряду, 57 км на ПнСх від Донецька)	3–4 км на ПдСх	чули	3	постріл		стрілецька зброя	23.02, 18:51
	3–4 км на ПдСх	чули	4	постріл		стрілецька зброя	23.02, 18:53
	5–6 км на ПдСх	чули	1	вибух	невизначеного походження	Н/Д	23.02, 18:59
	5–6 км на Пд3х	чули	2	вибух	невизначеного походження	Н/Д	23.02, 19:08
	3–4 км на Пд	чули	2	постріл		стрілецька зброя	23.02, 19:25
	5–6 км на ПдСх	чули	3	вибух	невизначеного походження	Н/Д	23.02, 20:38
	5–6 км на ПдСх	чули	1	вибух	невизначеного походження	Н/Д	23.02, 22:14
	5–6 км на ПдСх	чули	13	вибух	невизначеного походження	Н/Д	23.02, 23:25–23:35
	5–6 км на ПдСх	чули	2	вибух	невизначеного походження	Н/Д	23.02, 23:53
	5–6 км на Пд3х	чули	6	вибух	невизначеного походження	Н/Д	24.02, 09:30–09:35
	5–6 км на ПдСх	чули	2	вибух	невизначеного походження	Н/Д	24.02, 10:25
	5–6 км на ПдСх	чули	2	вибух	невизначеного походження	Н/Д	24.02, 10:30
	5–6 км на ПдСх	чули	2	вибух	невизначеного походження	Н/Д	24.02, 10:37
4–5 км на ПдСх	чули	1	вибух	невизначеного походження	Н/Д	24.02, 18:28	

Місце розміщення СММ	Місце події	Спосіб	К-ть	Спостереження	Опис	Озброєння	Дата, час
камера СММ у н. п. Кряківка (підконтрольний уряду, 38 км на ПнЗх від Луганська)	2–4 км на ПдПдЗх	зафіксувала	1	освітлювальна ракета	випущена(-й) угору	Н/Д	24.02, 01:39
камера СММ біля пам'ятника князю Ігорю на ПдСх від мосту біля Станиці Луганської (15 км на ПнСх від Луганська)	3–6 км на ПнЗх	зафіксувала	7	снаряд	випущена(-й) угору (за оцінкою, за межами ділянки розведення)	Н/Д	23.02, 21:36
камера СММ у н. п. Золоте (підконтрольний уряду, 60 км на Зх від Луганська)	1–3 км на ПнСх	зафіксувала	1	вибух	невизначеного походження (за оцінкою, за межами ділянки розведення)	Н/Д	23.02, 21:03
	1–3 км на Сх	зафіксувала	1	вибух	невизначеного походження (за оцінкою, за межами ділянки розведення)	Н/Д	23.02, 21:04
	1–3 км на Сх	зафіксувала	1	вибух	невизначеного походження (за оцінкою, за межами ділянки розведення)	Н/Д	23.02, 21:05
	1–3 км на Сх	зафіксувала	1	вибух	невизначеного походження (за оцінкою, за межами ділянки розведення)	Н/Д	23.02, 21:06
	1–3 км на Сх	зафіксувала	1	освітлювальна ракета	випущена(-й) угору (за оцінкою, за межами ділянки розведення)	Н/Д	23.02, 21:52
	1–3 км на СхПнСх	зафіксувала	1	освітлювальна ракета	випущена(-й) угору (за оцінкою, за межами ділянки розведення)	Н/Д	23.02, 22:01
	0,5–2,5 км на СхПдСх	зафіксувала	1	вибух	невизначеного походження (за оцінкою, за межами ділянки розведення)	Н/Д	24.02, 03:53
н. п. Луганськ (непідконтрольний урядові)	1 км на Пд	чули	13	черга		великокаліберний кулемет	23.02, 20:01–20:10
	1 км на Пд	чули	14	вибух	невизначеного походження	Н/Д	23.02, 20:01–20:10
Сх околиця н. п. Станиця Луганська (підконтрольний уряду, 16 км на ПнСх від Луганська)	1–2 км на ПдПдСх	чули	3	вибух	невизначеного походження (за оцінкою, за межами ділянки розведення)	Н/Д	23.02, 20:12–20:13
	1–2 км на ПдПдСх	чули	2	черга	за оцінкою, за межами ділянки розведення	великокаліберний кулемет	23.02, 20:12–20:13
	1–2 км на ПдПдСх	чули	1	вибух	невизначеного походження (за оцінкою, за межами ділянки розведення)	Н/Д	23.02, 21:35
	1–2 км на ПдПдСх	чули	2	вибух	невизначеного походження (за оцінкою, за межами ділянки розведення)	Н/Д	23.02, 21:42
	1–2 км на ПдПдСх	чули	1	вибух	невизначеного походження (за оцінкою, за межами ділянки розведення)	Н/Д	23.02, 21:53
	1–2 км на ПдПдСх	чули	1	черга	за оцінкою, за межами ділянки розведення	великокаліберний кулемет	23.02, 23:00
	1–2 км на ПдПдСх	чули	1	черга	за оцінкою, за межами ділянки розведення	стрілецька зброя	23.02, 23:01
н. п. Кадіївка (кол. Стаханов; непідконтрольний уряду, 50 км на Зх від Луганська)	14–16 км на ПнПнЗх	чули	43	вибух	невизначеного походження	Н/Д	23.02, 20:50–21:25
Пн околиця н. п. Оріхове (підконтрольний урядові, 57 км на ПнЗх від Луганська)	5–7 км на ПдПдСх	чули	16	вибух	невизначеного походження	Н/Д	24.02, 10:25–10:39
	5–7 км на ПдПдСх	чули	15	черга		великокаліберний кулемет	24.02, 10:25–10:39
н. п. Новотошківське (підконтрольний урядові, 53 км на Зх від Луганська)	2–5 км на ПдСх	чули	25	вибух	невизначеного походження	Н/Д	24.02, 10:58–11:10
	2–5 км на ПдСх	чули	5	черга		великокаліберний кулемет	24.02, 10:58–11:10
	2–5 км на ПдСх	чули	22	постріл і черга		стрілецька зброя	24.02, 10:58–11:10

Мапа Донецької та Луганської областей⁹



⁹ За рішенням Постійної ради №1117 від 21 березня 2014 року, СММ базується у десяти містах на всій території України (Херсон, Одеса, Львів, Івано-Франківськ, Харків, Донецьк, Дніпро, Чернівці, Луганськ і Київ). Ця мапа східної України призначена для ілюстративних цілей. На ній вказані населені пункти, згадані у звіті, а також ті, де є офіси СММ (команди спостерігачів, представництва і передові патрульні бази) в Донецькій і Луганській областях. (Червоним кольором виділено передову патрульну базу, з якої співробітники СММ були тимчасово передислоковані починаючи з 27 вересня 2016 року згідно з рекомендаціями експертів з безпеки з деяких держав-учасниць ОБСЄ та з урахуванням вимог СММ щодо безпеки. СММ використовує ці приміщення у світлу пору доби, а також патрулює в цьому населеному пункті вдень).