

Щоденний звіт № 45/2020

від 24 лютого 2020 року¹

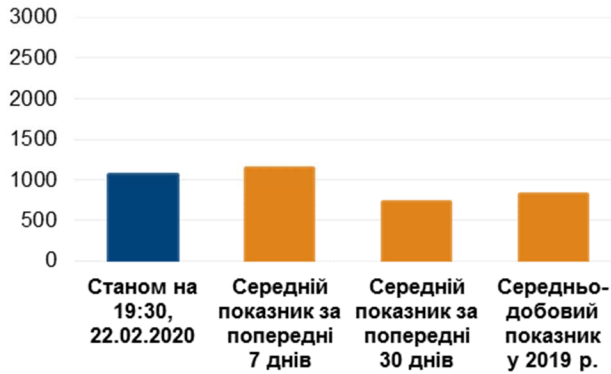
Короткий виклад

- У період із вечора 21 до вечора 22 лютого СММ констатувала зменшення кількості порушень режиму припинення вогню в Донецькій області та збільшення кількості таких порушень у Луганській області, якщо порівнювати з попереднім звітним періодом.
- Із вечора 22 до вечора 23 лютого Місія констатувала збільшення кількості порушень режиму припинення вогню в Донецькій і Луганській областях, якщо порівнювати з попередньою добою.
- Спостерігачі зафіксували спричинені обстрілами з легкого озброєння пошкодження житлових будинків у невідконтрольних урядові Золотому-5 (Михайлівці) Луганської області й Олександрівці Донецької області.
- СММ продовжила здійснювати моніторинг безпекової ситуації на ділянках розведення сил і засобів у районах Станиці Луганської, Золотого та Петрівського.
- Місія зафіксувала озброєння, розміщене з порушенням ліній відведення з обох боків лінії зіткнення в Луганській області.
- СММ сприяла встановленню локального режиму припинення вогню для уможливлення проведення ремонтних робіт на життєво важливих об'єктах цивільної інфраструктури з обох боків лінії зіткнення в Донецькій та Луганській областях. Ремонтні роботи поблизу Голубівського були призупинені через велику кількість порушень режиму припинення вогню в цьому районі.
- Обмеження свободи пересування Місії тривали, зокрема на блокпостах збройних формувань неподалік Верхньошироківського та Староласпи на півдні Донецької області*.

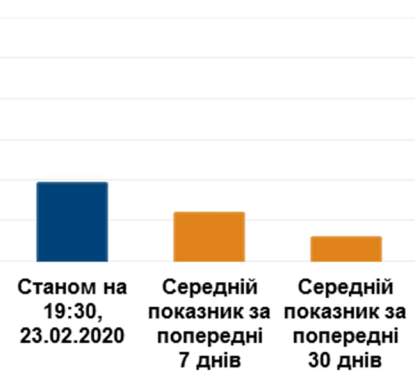
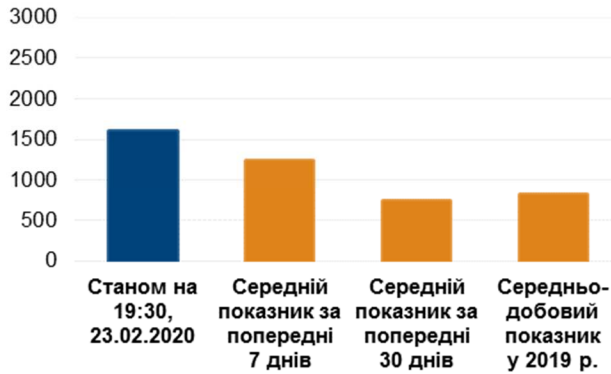
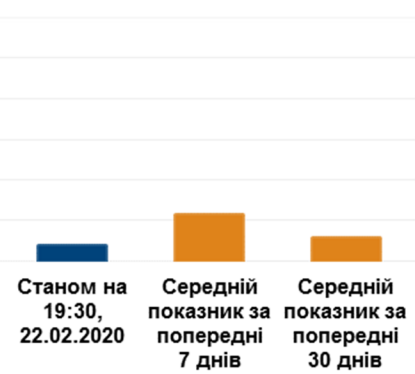
¹ На основі інформації, що надійшла від моніторингових команд станом на 19:30 23 лютого 2020 року (за східноєвропейським часом). Упродовж звітнього періоду камера СММ біля Гнутового не функціонувала.

Порушення режиму припинення вогню²

К-ть зафіксувала порушення режиму припинення вогню³



К-ть зафіксованих вибухів⁴



² Більш детальну інформацію про всі випадки порушення режиму припинення вогню, а також мапи Донецької та Луганської областей, де відмічені всі місця, згадані у звіті, представлено у додатку.

³ Зокрема вибухи.

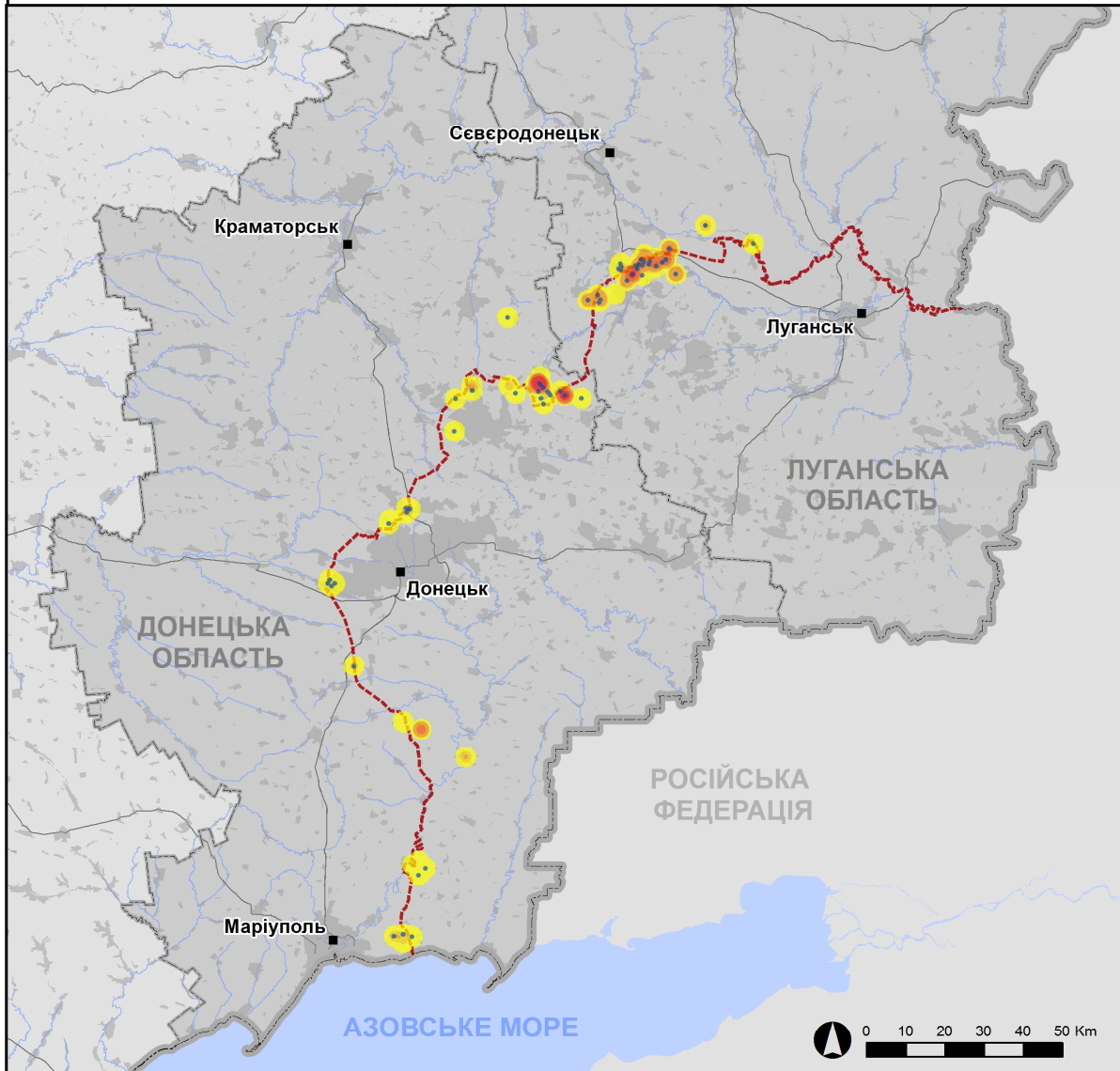
⁴ Зокрема внаслідок вогню з озброєння невстановленого типу.

Мапа зафіксованих порушень режиму припинення вогню



Організація з безпеки та співробітництва в Європі
Спеціальна моніторингова місія в Україні

Зафіксовані СММ порушення режиму припинення вогню 22-23 лютого 2020 р.



Концентрація порушень режиму припинення вогню

- Висока
-
- Низька
- Вибух
- Населений пункт
- Лінія зіткнення (орієнт.)

Джерела: адміністративні кордони — УКГП ООН; дороги, річки — проект OpenStreetMap; море — VLIZ (2005); Акваторії МГО, інше — ОБСЄ.

Система координат: WGS 1984 UTM Zone 37N

Ця мапа надається винятково для наочності. Відсутність помилок у мапі не гарантується, а її зміст не означає, що СММ ОБСЄ затверджує або ухвалює офіційний статус мапи.

© СММ ОБСЄ 2019 Не дозволяється використовувати, копіювати, відтворювати, передавати, трансплювати, продавати, ліцензувати або застосовувати без попереднього дозволу з боку ОБСЄ у письмовому вигляді.
Створено: 24/02/2020

У період із вечора 21 до вечора 22 лютого в Донецькій області СММ констатувала зменшення кількості порушень режиму припинення вогню, зафіксувавши також менше вибухів (приблизно 40), якщо порівнювати з [попереднім звітним періодом](#) (195 вибухів). Більшість порушень режиму припинення вогню, зокрема більшу частину вибухів, зафіксовано в районах на схід і південь від н. п. Світлодарськ (підконтрольний урядові, 57 км на північний схід від Донецька).

Із вечора 22 до вечора 23 лютого Місія констатувала збільшення кількості порушень режиму припинення вогню, зафіксувавши також більше вибухів (близько 400), якщо порівнювати з попередньою добою. Більшість порушень режиму припинення вогню, зокрема більшу частину вибухів, зафіксовано в районах на північний захід від н. п. Дебальцеве (непідконтрольний урядові, 58 км на північний схід від Донецька) та на південний схід від Світлодарська.

У період із вечора 21 до вечора 22 лютого в Луганській області СММ констатувала збільшення кількості порушень режиму припинення вогню, зафіксувавши також більше вибухів (приблизно 150), якщо порівнювати з [попереднім звітним періодом](#) (95 вибухів). Більшість порушень режиму припинення вогню зафіксовано в районах на схід, північний захід і північний схід від н. п. Голубівське (непідконтрольний урядові, 51 км на захід від Луганська), а також схід і південний схід від н. п. Оріхове (підконтрольний урядові, 57 км на північний захід від Луганська), зокрема загалом орієнтовно 80 вибухів.

Із вечора 22 до вечора 23 лютого Місія констатувала подальше збільшення кількості порушень режиму припинення вогню, зафіксувавши також більше вибухів (близько 550), якщо порівнювати з попередньою добою. Більшість порушень режиму припинення вогню, зокрема більшу частину вибухів, знову зафіксовано в районах на захід і північ від Голубівського, а також на південний схід від Оріхового, у тому числі приблизно 195 вибухів від мінометного вогню. Саме в цих районах СММ зафіксувала спалах порушень режиму припинення вогню 18 лютого (див. [Оперативний звіт СММ від 18 лютого 2020 року](#)).

Пошкодження житлового будинку в Золотому-5 (Михайлівці) внаслідок вогню зі стрілецької зброї

21 лютого у квартирі на другому поверсі триповерхового будинку на вул. Войкова, 5, у н. п. Золоте-5 (Михайлівка; непідконтрольний урядові, 58 км на захід від Луганська) спостерігачі зафіксували наскрізну пробоїну у вікні з подвійним склопакетом, що виходить на північно-північний схід. За їхньою оцінкою, у вікно влучила куля (калібру 7,62 мм). 56-річний мешканець квартири розповів, що влучення в будинок сталося приблизно о 08:00 18 лютого⁵.

Пошкодження цивільних об'єктів внаслідок вогню з легкого озброєння та вирви в Олександрівці

23 лютого команда Місії зафіксувала пошкодження цивільних об'єктів, спричинені вогнем із легкого озброєння, у мікрорайоні в південно-східній частині н. п. Олександрівка (непідконтрольний урядові, 20 км на південний захід від Донецька).

⁵ 21 лютого члени патруля Місії уточнювали повідомлення про жертву серед цивільного населення в лікарні в Голубівці (а не Голубівському, як зазначено в Щоденному звіті СММ від 22 лютого 2020 року).

На вул. Леніна, 343, спостерігачі зауважили, що південно-західна частина кривлі одноповерхового будинку була частково зруйнована. На вул. Шкільній, 303, було зафіксовано пробоїну в південно-західній стіні одноповерхового будинку, а також осколкові пошкодження над нею та на сусідніх входних дверях. На вул. Шкільній, 291, члени патруля СММ помітили пробоїну з південного боку одноповерхового будинку, а також розкидані поблизу уламки металу, зокрема залишки боєприпасів бойової машини піхоти (БМП-2, 30 мм). Спостерігачі визначили, що усі ці пошкодження були спричинені влучанням снарядів із 30-мм гармати БМП-2, випущених із південно-західного напрямку. Власники (чоловік 30–40 років і жінка 70–80 років) двох будинків порізно розповіли, що обстріл стався приблизно о 04:00 22 лютого.

На вул. Шкільній, 304, команда СММ виявила свіжу вирву (діаметром орієнтовно 130 см) на підвір'ї на відстані близько 10 м на південь від одноповерхового будинку. Визначити калібр озброєння та напрямок вогню не вдалося. В одноповерхових будинках № 289 та № 297 на вулиці Шкільній були зафіксовані осколкові пошкодження вікон, що виходять на південний захід. Власники (чоловік 60–70 років і жінка 60 років) двох будинків розповіли, що обстріл стався приблизно о 04:00 22 лютого.

На вул. Горького, 316А, спостерігачі зафіксували пробоїну в південно-західній частині кривлі та ще одну пробоїну в південно-західній стіні одноповерхового будинку. Вони визначили, що пошкодження були спричинені влучанням снарядів 30-мм гармати БМП-2, випущених із південно-західного напрямку. На відстані близько 15 м на південь члени патруля Місії виявили свіжу вирву на підвір'ї будинку (визначити калібр озброєння та напрямок вогню не вдалося).

На вул. Шевченка, 255, команда СММ помітила пробоїну в металевих воротах із південно-західного боку одноповерхового будинку та ще одну пробоїну в металевих дверях гаража, що виходять на південний захід. На вул. Шевченка, 255Б, спостерігачі зауважили, що південно-західна частина кривлі одноповерхового будинку була частково зруйнована. Вони визначили, що пошкодження обох будинків були спричинені влучанням снарядів 30-мм гармати БМП-2, випущених із південно-західного напрямку. Члени патруля Місії також зафіксували 2 свіжі вирви в полі за 30 м на південь від першого будинку. Визначити калібр озброєння та напрямок вогню не вдалося.

На вул. Шевченка, 257, команда Місії бачила посічені осколками стіну та паркан із західного боку одноповерхового будинку, а також 2 розбиті шибки вікон, які виходять на південь. На підвір'ї на відстані близько 40 м на північ від будинку спостерігачі виявили 2 свіжі вирви, а також ще 3 свіжі вирви в полі приблизно за 15–20 м на південь від будинку. Визначити калібр озброєння та напрямок вогню не вдалося. За словами власника (віком 50–60 років) будинку, обстріл стався приблизно о 04:00 22 лютого.

Ділянки розведення в районах Станиці Луганської, Золотого і Петрівського⁶

22 та 23 лютого в межах ділянки розведення в районі н. п. Станиця Луганська (підконтрольний урядові, 16 км на північний схід від Луганська) команда СММ бачила членів збройних формувань (із нарукавними пов'язками з написом «СЦКК») між новозбудованою секцією мосту поблизу Станиці Луганської (15 км на північний схід від Луганська) та блокпостом збройних формувань на південь від мосту.

⁶ Розведення передбачено Рамковим рішенням Тристоронньої контактної групи про розведення сил і засобів від 21 вересня 2016 року.

Увечері 22 та вночі 23 лютого камера СММ, встановлена в н. п. Золоте (підконтрольний урядові, 60 км на захід від Луганська), зафіксувала 1 вибух невизначеного походження орієнтовно за 1–2 км на східно-південний схід (визначити, на ділянці розведення в районі Золотого чи за її межами, не вдалося). Ця камера також зафіксувала 6 снарядів і 5 вибухів невизначеного походження орієнтовно за 1–3 км на схід і східно-південний схід (за оцінкою, усі поза ділянкою розведення, але в межах 5 км від її краю). Упродовж дня 23 лютого, перебуваючи в п'ятьох різних місцях, спостерігачі чули приблизно 360 вибухів (із яких близько 180 оцінені як вибухи від мінометного вогню), а також орієнтовно 130 пострілів і черг зі стрілецької зброї та великокаліберного кулемета (усі, за оцінкою, поза ділянкою розведення, однак у межах 5 км від її краю). 22 та 23 лютого спостерігачі бачили членів збройних формувань (із нарукавними пов'язками з написом «СЦКК») поблизу південного краю ділянки розведення в районі Золотого.

Удень 22 лютого, здійснюючи моніторинг поблизу ділянки розведення в районі н. п. Петрівське (непідконтрольний урядові, 41 км на південь від Донецька), команда Місії відзначила там спокійну ситуацію. 23 лютого, патрулюючи приблизно за 2 км на північ від Петрівського, члени патруля Місії чули орієнтовно 100 пострілів і черг зі стрілецької зброї на відстані близько 3–4 км на південно-південний схід і західно-південний захід (за оцінкою, усі поза ділянкою розведення, однак у межах 5 км від її краю).

Того ж дня поблизу дороги в Петрівському, приблизно за 20 м на схід від місця, де встановлено камеру СММ, спостерігачі вперше побачили попереджувальний знак про мінну небезпеку (квадратної форми червоного кольору з написом «Обережно! Міни!» російською та англійською мовами).

Відведення озброєння

СММ продовжувала здійснювати моніторинг відведення озброєння, передбаченого Меморандумом, а також Комплексом заходів і Доповненням до нього.

20 лютого спостерігачі зафіксували 1 самохідну гаубицю (2С1 «Гвоздика», 122 мм), розміщену з порушенням ліній відведення в підконтрольному урядові районі Луганської області. 23 лютого команда Місії виявила 6 буксированих гаубиць (Д-30 «Жаба», 122 мм), розміщених із порушенням ліній відведення в н. п. Луганськ (непідконтрольний урядові) (детальніше див. у таблиці нижче).

Ознаки військової присутності та присутності військового типу в зоні безпеки⁷

Місія зафіксувала бойові броньовані машини (ББМ) з обох сторін лінії зіткнення (детальну інформацію див. у таблиці нижче). Деякі ББМ перебували поблизу міжнародного кордону в непідконтрольних урядові районах Луганської області (детальніше див. у таблиці нижче).

Вирви поблизу Пікуз

На основі доступних СММ даних повітряного спостереження станом на 16 лютого виявлено 3 вирви на відстані близько 2 км на південно-південний захід від н. п. Пікузи

⁷ Згадана в цьому розділі техніка не підпадає під дію Мінських угод щодо відведення озброєння.

(кол. Комінтернове; непідконтрольний урядові, 92 км на південь від Донецька). Приблизно за 1 км далі на південь, на основі цих даних повітряного спостереження, зафіксовано ще 3 вирви. Визначити калібр озброєння та напрямок вогню не вдалося. На матеріалах повітряного спостереження від 23 січня 2020 року цих вирв не було.

Попереджувальний знак про мінну небезпеку у Трьохізбенці

22 лютого посеред дороги, якою користуються патрулі СММ та мирні мешканці, на південно-східній околиці н. п. Трьохізбенка (підконтрольний урядові, 32 км на північний захід від Луганська) спостерігачі вперше помітили попереджувальний знак про мінну небезпеку (квадратної форми жовто-червоного кольору з написом «Обережно! Небезпечна ділянка!» українською мовою), прикріплений до металевої опори.

Зусилля СММ зі сприяння ремонту та забезпеченню роботи життєво важливих об'єктів цивільної інфраструктури

22 та 23 лютого Місія сприяла встановленню локального режиму припинення вогню та здійснювала моніторинг його дотримання для уможливлення проведення ремонтних робіт на лініях електропередачі між непідконтрольними урядові н. п. Березівське (53 км на північний захід від Луганська) та н. п. Донецький (49 км на захід від Луганська). 23 лютого, перебуваючи приблизно 4 години в Голубівському для моніторингу дотримання режиму припинення вогню, команда СММ чула орієнтовно 340 порушень режиму припинення вогню, зокрема вибухи, на відстані 2–8 км на захід, північний захід і північ. Приблизно о 13:00 ремонтна бригада призупинила роботи через погіршення безпекової ситуації в цьому районі.

22 і 23 лютого Місія і далі сприяла проведенню технічного обслуговування та забезпеченню функціонування Донецької фільтрувальної станції (15 км на північ від Донецька) та здійснювала моніторинг безпекової ситуації в районі насосної станції біля н. п. Василівка (непідконтрольний урядові, 20 км на північ від Донецька).

Місія продовжувала стежити за ситуацією в Херсоні, Одесі, Львові, Івано-Франківську, Харкові, Дніпрі, Чернівцях і Києві.

***Обмеження свободи пересування та інші перешкоди у виконанні мандата СММ**

Робота з моніторингу та свобода пересування СММ обмежені загрозами у сфері безпеки, включаючи ризики, пов'язані з наявністю мін і невибухлих боєприпасів, а також іншими перешкодами, які щодня змінюються. Мандат СММ передбачає вільний і безпечний доступ по всій Україні. Усі підписанти Комплексу заходів погодилися з необхідністю вільного та безпечно доступу, а також із тим, що обмеження свободи пересування СММ є порушенням і що на такі порушення необхідно швидко реагувати. Вони також дійшли згоди, що Спільний центр з контролю та координації (СЦКК) повинен сприяти такому реагуванню та здійснювати загальну координацію робіт з розмінування. Однак збройні формування в окремих районах Донецької та Луганської областей часто відмовляють СММ у доступі до районів, прилеглих до непідконтрольних урядові ділянок кордону України (наприклад, див. [Щоденний звіт СММ від 19 лютого 2020 року](#)). Діяльність СММ у Донецькій та Луганській областях, як і раніше, залишалася обмеженою після того, як [23 квітня 2017 року поблизу Пришиба стався інцидент, який призвів до загибелі людини](#). Унаслідок цього спроможність Місії вести спостереження залишалася обмеженою.

Заборона доступу:

- 22 та 23 лютого на блокпості, розташованому на захід від н. п. Верхньошироківське (кол. Октябр; непідконтрольний урядові, 85 км на південь від Донецька), озброєні члени збройних формувань знову заборонили патрулям Місії проїзд, пояснивши це тим, що «у цьому районі триває операція», та «наказами від командирів» відповідно. Перебуваючи на місці, спостерігачі бачили, як автомобілі проїжджали через блокпост в обох напрямках.
- 22 лютого на блокпості, розташованому на схід від н. п. Староласпа (непідконтрольний урядові, 51 км на південь від Донецька), озброєний член збройних формувань заборонив патрулю Місії проїзд, пояснивши це тим, що «у цьому районі триває операція». Перебуваючи на місці, спостерігачі бачили, як автомобілі проїжджали через блокпост в обох напрямках, а також чули вогонь зі стрілецької зброї на відстані близько 1–2 км на південно-південний схід.

Регулярні обмеження на ділянках розведення сил і засобів і через міни/невибухлі боєприпаси:

- Не здійснивши суцільного розмінування, вилучення невибухлих боєприпасів та усунення інших перешкод, сторони і далі відмовляли СММ у необмеженому доступі, а також у можливості пересуватися окремими дорогами, які раніше були визначені як важливі для здійснення Місією ефективного моніторингу та для пересування цивільних осіб.

Інші перешкоди:

- 22 лютого у трьох випадках, пролітаючи над непідконтрольними урядові районами біля н. п. Донецький (49 км на захід від Луганська) та н. п. Голубівка (кол. Кіровськ; 51 км на захід від Луганська), БПЛА СММ малого радіуса дії зазнавав впливу перешкод сигналу GPS (за оцінкою, ймовірно внаслідок глушіння). В усіх трьох випадках спостерігачі благополучно приземлили БПЛА⁸.

⁸ Перешкоди сигналу могли створювати з будь-якого місця в радіусі кількох кілометрів від місцеположення БПЛА.

Таблиця озброєння

Озброєння, розміщене з порушенням ліній відведення

Дата	К-ть одиниць озброєння	Вид озброєння	Місце	Джерело спостереження
підконтрольні урядові райони				
20.02.2020	1	самохідна гаубиця (2С1 «Гвоздика», 122 мм)	неподалік н. п. Врубівка (72 км на захід від Луганська)	міні-БПЛА
непідконтрольні урядові райони				
23.02.2020	6	буксирувана гаубиця (Д-30 «Жаба», 122 мм)	у н. п. Луганськ (непідконтрольний уряду)	патруль

Таблиця ознак військової присутності в зоні безпеки⁹

Дата	К-ть	Вид	Місце	Джерело спостереження
підконтрольні урядові райони				
16.02.2020	4	бойова броньована машина	у н. п. Талаківка (90 км на південь від Донецька)	повітряне спостереження
20.02.2020	3	бойова броньована машина	неподалік та в н. п. Троїцьке (69 км на захід від Луганська)	БПЛА середнього радіуса дії
	3	бойова машина піхоти (БМП-1)		
	3	бойова броньована машина		
22.02.2020	1	бронетранспортер (БТР-80)	у н. п. Залізне (кол. Артемове; підконтрольний уряду, 42 км на північний схід від Донецька)	патруль
	1	бронетранспортер (БТР-70)	неподалік н. п. Пищевик (84 км на південь від Донецька)	
	1	бронетранспортер (БТР-70)	неподалік н. п. Чермалик (77 км на південь від Донецька)	
23.02.2020	1	бронетранспортер (БТР-80)	неподалік н. п. Оріхове (57 км на північний захід від Луганська)	
	1	броньована ремонтно-евакуаційна машина (БРЕМ-2)	у н. п. Олександропілля (71 км на захід від Луганська)	
непідконтрольні урядові райони				
20.02.2020	2	ймовірно бойова броньована машина	неподалік н. п. Новокиївка (25 км на схід від Луганська)	міні-БПЛА
	4	бойова машина піхоти (БМП-1 — 3 од. та типу БМП — 1 од.)		
	1	бронетранспортер (МТ-ЛБ)		

⁹ Згадана в цьому розділі техніка не підпадає під дію Мінських угод щодо відведення озброєння.

Таблиця порушень режиму припинення вогню станом на 23 лютого 2020 року¹⁰

Місце розміщення СММ	Місце події	Спосіб	К-ть	Спостереження	Опис	Озброєння	Дата, час
Камера СММ на Донецькій фільтрувальній станції (15 км на Пн від Донецька)	1–2 км на ПдЗх	зафіксувала	1	снаряд	СхПдСх–ЗхПнЗх	Н/Д	21.02, 21:47
	1–2 км на ПдЗх	зафіксувала	1	снаряд	СхПдСх–ЗхПнЗх	Н/Д	21.02, 22:27
Камера СММ у н. п. Березове (підконтрольний уряду, 31 км на ПдЗх від Донецька)	2–4 км на ПдСх	зафіксувала	2	спалах дульного полум'я		Н/Д	21.02, 20:59
	2–4 км на ПдСх	зафіксувала	2	снаряд	Зх–Сх (після зазначеної вище події)	Н/Д	21.02, 20:59
	2–4 км на ПдСх	зафіксувала	1	спалах дульного полум'я		Н/Д	21.02, 20:59
	2–4 км на ПдСх	зафіксувала	1	снаряд	Зх–Сх (після зазначеної вище події)	Н/Д	21.02, 21:01
Камера СММ на КПВВ біля н. п. Мар'їнка (підконтрольний уряду, 23 км на ПдЗх від Донецька)	2–4 км на ПнСх	зафіксувала	1	вибух	невизначеного походження	Н/Д	21.02, 23:58
	3–5 км на ПнСх	зафіксувала	1	вибух	невизначеного походження	Н/Д	21.02, 23:58
	2–4 км на ПнПнСх	зафіксувала	1	снаряд	Зх–Сх	Н/Д	21.02, 23:58
	3–5 км на ПнПнСх	зафіксувала	1	вибух	невизначеного походження	Н/Д	21.02, 23:59
	2–4 км на ПнПнСх	зафіксувала	1	спалах дульного полум'я	Зх–Сх	Н/Д	21.02, 23:59
	2–4 км на ПнПнСх	зафіксувала	1	снаряд	Зх–Сх (після зазначеної вище події)	Н/Д	21.02, 23:59
	3–5 км на ПнСх	зафіксувала	1	вибух	розрив (після зазначеної вище події)	Н/Д	21.02, 23:59
	2–4 км на ПнПнСх	зафіксувала	1	вибух	невизначеного походження	Н/Д	21.02, 23:59
	2–4 км на ПнСх	зафіксувала	1	спалах дульного полум'я		Н/Д	22.02, 00:00
	3–5 км на ПнПнСх	зафіксувала	1	вибух	невизначеного походження	Н/Д	22.02, 00:02
Східніше н. п. Староласпа (непідконтрольний уряду, 51 км на Пд від Донецька)	3–5 км на ПнПнСх	зафіксувала	1	вибух	невизначеного походження	Н/Д	22.02, 00:05
	2–4 км на ПнСх	зафіксувала	1	вибух	невизначеного походження	Н/Д	22.02, 05:37
н. п. Чермалик (підконтрольний уряду, 77 км на Пд від Донецька)	1–2 км на ПдПдСх	чули	15	постріл		стрілецька зброя	22.02, 11:50
Приблизно 500 м на Зх від н. п. Північне (підконтрольний уряду, 44 км на ПнСх від Донецька)	2–3 км на Сх	чули	3	постріл		стрілецька зброя	22.02, 12:30
н. п. Світлодарськ (підконтрольний уряду, 57 км на ПнСх від Донецька)	3–5 км на Сх	чули	2	вибух	невизначеного походження	Н/Д	22.02, 10:48–10:49
	1–3 км на ПдСх	чули	9	постріл		стрілецька зброя	21.02, 18:59
	1–3 км на ПдСх	чули	24	черга		стрілецька зброя	21.02, 19:00–19:01
	1–3 км на ПдСх	чули		черга	численні	великокаліберний кулемет	21.02, 19:10–19:15
	1–3 км на ПдСх	чули		постріл	численні	стрілецька зброя	21.02, 19:13–19:15
	1–3 км на ПдСх	чули	31	постріл		стрілецька зброя	21.02, 19:16–19:29
	1–3 км на ПдСх	чули	30	черга		великокаліберний кулемет	21.02, 19:20–19:27
	3–5 км на ПдСх	чули	1	вибух	невизначеного походження	Н/Д	21.02, 19:28
	1–3 км на ПдСх	чули		постріли та черги	численні	стрілецька зброя	21.02, 19:41–19:43
	1–3 км на ПдСх	чули	45	постріл		стрілецька зброя	21.02, 19:43–19:59
н. п. Світлодарськ (підконтрольний уряду, 57 км на ПнСх від Донецька)	1–3 км на ПдСх	чули	29	черга		великокаліберний кулемет	21.02, 19:45–20:00
	5–7 км на ПдЗх	чули	1	вибух	невизначеного походження	Н/Д	21.02, 20:01

¹⁰ У таблиці вказані лише ті порушення режиму припинення вогню, які були зафіксовані безпосередньо спостерігачами чи камерами СММ, а також ті випадки, які Місія оцінює як навчання з бойовою стрільбою, контрольовані підриви і т.д. Зазначені деталі, а саме: відстань, напрямок, тип зброї тощо, базуються на оцінках, зроблених спостерігачами на місцях та спеціалістами з технічного моніторингу, і необов'язково завжди є точними. Напис «невідомо» (Н/Д) означає, що СММ не змогла підтвердити таку інформацію у зв'язку з відстанню, погодними умовами, технічними обмеженнями та/або з інших причин. Одні і ті ж самі, за оцінкою СММ, порушення режиму припинення вогню, зафіксовані паралельно декількома патрулями/камерами, відображаються в таблиці лише один раз. Термін «снаряд» позначає усі види боєприпасів.

Місце розміщення СММ	Місце події	Спосіб	К-ть	Спостереження	Опис	Озброєння	Дата, час
	5–7 км на ПдСх	чули	2	вибух	невизначеного походження	Н/Д	21.02, 20:01–20:02
	3–5 км на ПдСх	чули	1	вибух	невизначеного походження	Н/Д	21.02, 20:04
	1–3 км на ПдСх	чули	68	черга		стрілецька зброя	21.02, 20:07–20:26
	1–3 км на ПдСх	чули	9	постріл		стрілецька зброя	21.02, 20:10–20:16
	3–5 км на ПдСх	чули	4	вибух	невизначеного походження	Н/Д	21.02, 20:17–20:25
	1–3 км на ПдСх	чули		постріли та черги	численні	великокаліберний кулемет	21.02, 20:31–20:34
	1–3 км на ПдСх	чули	9	черга		стрілецька зброя	21.02, 20:38–21:00
	3–5 км на ПдПдСх	чули	1	вибух	невизначеного походження	Н/Д	21.02, 20:42
	1–3 км на ПдСх	чули	21	постріл		стрілецька зброя	21.02, 20:53–20:59
	7–8 км на ПдПдСх	чули	4	вибух	невизначеного походження	Н/Д	21.02, 21:14–23:32
	2–3 км на ПдСх	чули	8	черга		великокаліберний кулемет	21.02, 21:15–21:17
	2–3 км на ПдСх	чули	6	черга		великокаліберний кулемет	21.02, 21:25
	1–3 км на ПдСх	чули	15	постріл		стрілецька зброя	21.02, 21:27
	1–3 км на ПдСх	чули	4	постріл		стрілецька зброя	21.02, 21:31
	2–3 км на ПдСх	чули	14	черга		великокаліберний кулемет	21.02, 21:34–21:35
	1–3 км на ПдСх	чули	22	постріл		стрілецька зброя	21.02, 21:37–21:39
	2–3 км на ПдСх	чули	3	черга		великокаліберний кулемет	21.02, 21:38
	6–7 км на ПдСх	чули	1	вибух	невизначеного походження	Н/Д	21.02, 21:46
	1–3 км на ПдСх	чули	4	постріл		стрілецька зброя	21.02, 21:46
	6–7 км на ПдСх	чули	1	вибух	невизначеного походження	Н/Д	21.02, 21:50
	2–3 км на ПдСх	чули	26	черга		великокаліберний кулемет	21.02, 21:52–21:55
	1–3 км на ПдСх	чули	2	постріл		стрілецька зброя	21.02, 21:57
	2–3 км на ПдСх	чули	15	черга		великокаліберний кулемет	21.02, 21:59–22:00
	2–3 км на ПдСх	чули	1	черга		великокаліберний кулемет	21.02, 22:02
	1–3 км на ПдСх	чули	5	постріл		стрілецька зброя	21.02, 22:17–22:18
	2–3 км на ПдСх	чули	3	черга		великокаліберний кулемет	21.02, 22:23
	5–6 км на ПдСх	чули	3	вибух	невизначеного походження	Н/Д	21.02, 22:24
	1–3 км на ПдСх	чули	4	постріл		стрілецька зброя	21.02, 22:24
	2–3 км на ПдСх	чули	12	черга		великокаліберний кулемет	21.02, 22:27
	1–3 км на ПдСх	чули	2	постріл		стрілецька зброя	21.02, 22:31
	2–3 км на ПдСх	чули	4	черга		великокаліберний кулемет	21.02, 22:37
	2–3 км на ПдСх	чули	3	черга		великокаліберний кулемет	21.02, 22:48
	1–3 км на ПдСх	чули	8	постріл		стрілецька зброя	21.02, 22:50
	2–3 км на ПдСх	чули	7	черга		великокаліберний кулемет	21.02, 23:07–23:09
	1–3 км на ПдСх	чули	15	постріл		стрілецька зброя	21.02, 23:08–23:09
	2–3 км на ПдСх	чули	8	черга		великокаліберний кулемет	21.02, 23:14–23:16
	2–3 км на ПдСх	чули	2	вибух	невизначеного походження	Н/Д	21.02, 23:18–23:20
	2–3 км на ПдСх	чули	2	черга		великокаліберний кулемет	21.02, 23:26
	2–3 км на ПдПдСх	чули	61	черга		великокаліберний кулемет	21.02, 23:32–23:40
	1–3 км на ПдПдСх	чули	15	постріл		стрілецька зброя	21.02, 23:33–23:38

Місце розміщення СММ	Місце події	Спосіб	К-ть	Спостереження	Опис	Озброєння	Дата, час
	2–3 км на ПдСх	чули	10	черга		великокаліберний кулемет	21.02, 23:48–23:50
	5–6 км на ПдСх	чули	1	вибух	невизначеного походження	Н/Д	21.02, 23:51
	1–3 км на ПдСх	чули	5	постріл		стрілецька зброя	21.02, 23:52
	2–3 км на ПдСх	чули	8	черга		великокаліберний кулемет	21.02, 23:57
	5–7 км на ПдПдСх	чули	1	вибух	невизначеного походження	Н/Д	22.02, 15:22
	5–7 км на ПдПдСх	чули	2	вибух	невизначеного походження	Н/Д	22.02, 15:23
	5–7 км на ПдПдСх	чули	1	вибух	невизначеного походження	Н/Д	22.02, 15:31
	2–3 км на ПдПдСх	чули	2	черга		великокаліберний кулемет	22.02, 15:31
	1–3 км на Сх	чули	6	черга		великокаліберний кулемет	22.02, 18:25
2,5 км на ПнСх від н. п. Вискрива (підконтрольний уряду, 76 км на Зх від Луганська)	12–15 км на ЗхПдЗх	чули	2	вибух	невизначеного походження	Н/Д	22.02, 10:50–11:00
Південна околиця н. п. Голубівське (непідконтрольний уряду, 51 км на Зх від Луганська)	3–4 км на ПнЗх	чули	4	черга		стрілецька зброя	22.02, 12:02–12:03
	2–4 км на ПнПнСх	чули	4	черга		великокаліберний кулемет	22.02, 13:39–13:40
	3–5 км на Сх	чули	8	вибух	невизначеного походження	Н/Д	22.02, 13:39–13:59
	3–5 км на Сх	чули	50	черга		великокаліберний кулемет	22.02, 13:39–13:59
	3–5 км на ПнПнСх	чули	45	черга		великокаліберний кулемет	22.02, 14:00–14:15
	3–5 км на ПнПнСх	чули	42	вибух	невизначеного походження	Н/Д	22.02, 14:00–14:15
	2–4 км на ПнПнЗх	чули	65	черга		стрілецька зброя	22.02, 14:20–14:32
	3–5 км на ПнПнСх	чули	13	вибух	невизначеного походження	Н/Д	22.02, 14:20–14:32
	2–4 км на ПнПнЗх	чули	45	постріл		великокаліберний кулемет	22.02, 14:20–14:32
	3–5 км на ПнПнСх	чули	19	черга		великокаліберний кулемет	22.02, 14:20–14:32
Північно-західна околиця н. п. Оріхове (підконтрольний уряду, 57 км на ПнЗх від Луганська)	3–5 км на ПдСх	чули	3	вибух	невизначеного походження	Н/Д	22.02, 13:22–13:45
	8–10 км на СхПдСх	чули	4	вибух	невизначеного походження	Н/Д	22.02, 13:22–13:45
	3–5 км на СхПдСх	чули	25	постріл і черга		Н/Д	22.02, 14:25–15:00
	8–12 км на Сх	чули	79	вибух	невизначеного походження	Н/Д	22.02, 14:25–15:00
Камера СММ у н. п. Березове (підконтрольний уряду, 31 км на ПдЗх від Донецька)	2–4 км на ПдСх	зафіксувала	1	спалах дульного полум'я		Н/Д	22.02, 21:18
	2–4 км на ПдСх	зафіксувала	1	снаряд	ЗхПдЗх–СхПнСх (після зазначеної вище події)	Н/Д	22.02, 21:18
	2–4 км на ПдСх	зафіксувала	1	вибух	невизначеного походження	Н/Д	22.02, 21:20
	2–4 км на ПдСх	зафіксувала	1	снаряд	ЗхПдЗх–СхПнСх	Н/Д	22.02, 21:20
Камера СММ у н. п. Чермалик (підконтрольний уряду, 77 км на Пд від Донецька)	3–7 км на ПдСх	зафіксувала	1	вибух	невизначеного походження	Н/Д	23.02, 05:44
Камера СММ на Донецькій фільтрувальній станції (15 км на Пн від Донецька)	1–2 км на ПдПдЗх	зафіксувала	1	вибух	вибух у повітрі	Н/Д	22.02, 19:16
	1–2 км на ПдЗх	зафіксувала	1	вибух	невизначеного походження	Н/Д	22.02, 19:18
	1,5–3 км на ПдПдЗх	зафіксувала	1	вибух	невизначеного походження	Н/Д	22.02, 19:19
	0,5–2 км на Пд	зафіксувала	1	вибух	невизначеного походження	Н/Д	23.02, 00:19
	0,5–2 км на ПдПдЗх	зафіксувала	2	вибух	невизначеного походження	Н/Д	23.02, 02:14
	0,5–2 км на ПдПдЗх	зафіксувала	1	вибух	невизначеного походження	Н/Д	23.02, 02:30
	0,5–2 км на ПдПдЗх	зафіксувала	1	снаряд	ПнЗх–ПдСх	Н/Д	23.02, 02:35
Камера СММ на КПВВ біля н. п. Майорськ (підконтрольний уряду, 45 км на ПнСх від Донецька)	2–4 км на СхПнСх	зафіксувала	15	снаряд	ПдСх–ПнЗх	Н/Д	22.02, 21:23
	2–4 км на Сх	зафіксувала	1	вибух	невизначеного походження	Н/Д	23.02, 04:36
	2–4 км на Сх	зафіксувала	1	спалах дульного полум'я		Н/Д	23.02, 05:07
	2–4 км на Сх	зафіксувала	1	снаряд	ПнПнЗх–ПдПдСх (після зазначеної вище події)	Н/Д	23.02, 05:07

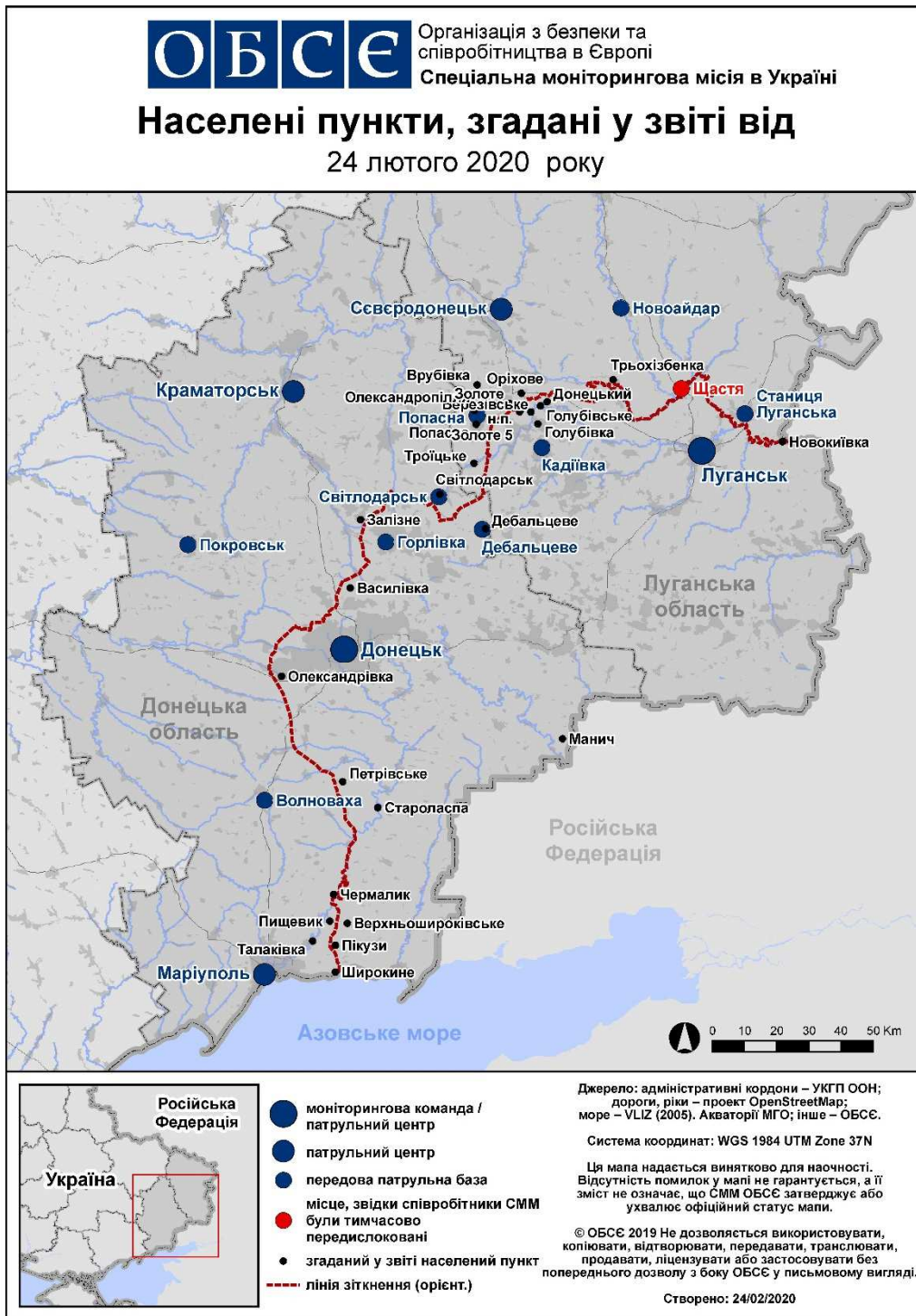
Місце розміщення СММ	Місце події	Спосіб	К-ть	Спостереження	Опис	Озброєння	Дата, час
	2–4 км на Сх	зафіксувала	1	вибух	розрив (після зазначеної вище події)	Н/Д	23.02, 05:07
Камера СММ на шахті «Октябрська» (непідконтрольна уряду, 9 км на ПнЗх від центру Донецька)	3–5 км на ПнПнСх	зафіксувала	2	вибух	невизначеного походження	Н/Д	23.02, 02:16
	3–5 км на ПнПнСх	зафіксувала	1	освітлювальна ракета	випущена(-й) угору	Н/Д	23.02, 02:22
	3–5 км на ПнПнСх	зафіксувала	1	вибух	невизначеного походження	Н/Д	23.02, 02:23
	4–6 км на ПнПнСх	зафіксувала	1	освітлювальна ракета	випущена(-й) угору	Н/Д	23.02, 02:24
	3–5 км на ПнПнСх	зафіксувала	1	вибух	невизначеного походження	Н/Д	23.02, 02:25
	3–5 км на ПнПнСх	зафіксувала	1	вибух	невизначеного походження	Н/Д	23.02, 02:28
Камера СММ за 1 км на ПдЗх від н. п. Широкине (підконтрольний уряду, 100 км на Пд від Донецька)	3–5 км на Пн	зафіксувала	1	снаряд	ПдСх–ПнЗх	Н/Д	22.02, 20:33
	3–5 км на Пн	зафіксувала	2	спалах дульного полум'я		Н/Д	22.02, 20:41
	3–5 км на Пн	зафіксувала	4	снаряд	ПдСх–ПнЗх	Н/Д	22.02, 21:14
	5–7 км на ПнПнЗх	зафіксувала	2	вибух	невизначеного походження	Н/Д	22.02, 22:09
	5–7 км на ПнПнЗх	зафіксувала	1	вибух	невизначеного походження	Н/Д	22.02, 22:10
	5–7 км на ПнПнЗх	зафіксувала	3	вибух	невизначеного походження	Н/Д	22.02, 22:17
	5–7 км на ПнПнЗх	зафіксувала	2	вибух	невизначеного походження	Н/Д	22.02, 22:19
	5–7 км на Пн	зафіксувала	1	вибух	невизначеного походження	Н/Д	22.02, 22:19
	5–7 км на ПнПнЗх	зафіксувала	4	вибух	невизначеного походження	Н/Д	22.02, 22:23
	5–7 км на Пн	зафіксувала	1	вибух	невизначеного походження	Н/Д	22.02, 22:23
	5–7 км на Пн	зафіксувала	1	вибух	невизначеного походження	Н/Д	22.02, 22:24
	5–7 км на ПнПнЗх	зафіксувала	1	вибух	невизначеного походження	Н/Д	22.02, 22:24
	5–7 км на Пн	зафіксувала	1	вибух	невизначеного походження	Н/Д	22.02, 22:44
	5–7 км на Пн	зафіксувала	1	освітлювальна ракета	випущена(-й) угору	Н/Д	22.02, 23:21
	5–7 км на ПнПнСх	зафіксувала	2	вибух	невизначеного походження	Н/Д	22.02, 23:55
	5–7 км на Пн	зафіксувала	1	снаряд	Сх–Зх	Н/Д	23.02, 01:12
	5–7 км на Пн	зафіксувала	2	вибух	невизначеного походження	Н/Д	23.02, 02:33
	Пд-сх околиця н. п. Авдіївка (підконтрольний уряду, 17 км на Пн від Донецька)	2–3 км на ПдСх	чули	3	черга		великокаліберний кулемет
Приблизно 1 км на Сх від н. п. Крута Балка (непідконтрольний уряду, 16 км на Пн від Донецька)	4–5 км на ПдЗх	чули	4	вибух	невизначеного походження	Н/Д	23.02, 10:32–10:44
Приблизно 2 км на Пн від н. п. Петрівське (непідконтрольний уряду, 41 км на Пд від Донецька)	3–4 км на ПдПдСх	чули	23	черга	за оцінкою, за межами ділянки розведення	стрілецька зброя	23.02, 11:49–12:10
	3–4 км на ПдПдСх	чули	16	постріл	за оцінкою, за межами ділянки розведення	стрілецька зброя	23.02, 11:49–12:10
	3–4 км на ЗхПдЗх	чули	1	постріл	за оцінкою, за межами ділянки розведення	стрілецька зброя	23.02, 11:45
	3–4 км на ПдПдСх	чули	1	постріл	за оцінкою, за межами ділянки розведення	стрілецька зброя	23.02, 12:11
	3–4 км на ПдПдСх	чули	4	постріл	за оцінкою, за межами ділянки розведення	стрілецька зброя	23.02, 12:27–12:35
	3–4 км на ПдПдСх	чули	19	черга	за оцінкою, за межами ділянки розведення	стрілецька зброя	23.02, 13:05–13:10
	3–4 км на ПдПдСх	чули	30	черга	за оцінкою, за межами ділянки розведення	стрілецька зброя	23.02, 13:55–14:00
	3–4 км на ПдПдСх	чули	3	постріл	за оцінкою, за межами ділянки розведення	стрілецька зброя	23.02, 13:55–14:00
Південно-східна околиця н. п. Новогригорівка (непідконтрольний уряду, 61 км на ПнСх від Донецька)	2–3 км на ПнЗх	чули	2	вибух	невизначеного походження	Н/Д	23.02, 08:57
	2–3 км на ПнЗх	чули	2	вибух	невизначеного походження	Н/Д	23.02, 09:03
н. п. Дебальцеве (непідконтрольний уряду, 58 км на ПнСх від Донецька)	5–10 км на ПнЗх	чули	50	вибух	невизначеного походження	Н/Д	23.02, 15:55–16:16
	8–10 км на ПнЗх	чули	4	вибух	невизначеного походження	Н/Д	23.02, 16:22
	8–10 км на ПнЗх	чули	7	вибух	невизначеного походження	Н/Д	23.02, 16:22
	5–10 км на ПнЗх	чули	106	вибух	невизначеного походження	Н/Д	23.02, 16:28–16:43
	5–10 км на ПнЗх	чули	125	вибух	невизначеного походження	Н/Д	23.02, 16:16–16:28
	5–10 км на ПнЗх	чули	23	вибух	невизначеного походження	Н/Д	23.02, 16:45–17:00
	5–10 км на ПнЗх	чули	35	вибух	невизначеного походження	Н/Д	23.02, 17:00–17:25

Місце розміщення СММ	Місце події	Спосіб	К-ть	Спостереження	Опис	Озброєння	Дата, час
н. п. Чермалик (підконтрольний уряду, 77 км на Пд від Донецька)	1–1,5 км на ПдСх	чули	6	постріл		стрілецька зброя	23.02, 12:36
	4–5 км на СхПдСх	чули	1	вибух	невизначеного походження	Н/Д	23.02, 12:47
н. п. Новолуганське (підконтрольний уряду, 53 км на ПнСх від Донецька)	2–3 км на ПдЗх	чули	10	черга		великокаліберний кулемет	23.02, 13:06
	3–5 км на ПдСх	чули	2	вибух	невизначеного походження	Н/Д	22.02, 18:41
	2–3 км на ПдСх	чули	15	черга		стрілецька зброя	22.02, 18:45–18:48
	2–3 км на ПдСх	чули	4	постріл		стрілецька зброя	22.02, 18:47
	2–4 км на ПдСх	чули	1	вибух	невизначеного походження	Н/Д	22.02, 18:49
	2–3 км на ПдСх	чули	6	постріл		стрілецька зброя	22.02, 18:53
	2–4 км на ПдСх	чули	8	черга		великокаліберний кулемет	22.02, 18:55
	2–4 км на ПдСх	чули	1	вибух	невизначеного походження	Н/Д	22.02, 18:57
	2–3 км на ПдСх	чули	5	постріл		стрілецька зброя	22.02, 18:58
	2–3 км на ПдСх	чули	12	черга		стрілецька зброя	22.02, 19:06–19:08
	2–4 км на ПдСх	чули	12	черга		великокаліберний кулемет	22.02, 19:15
	2–4 км на ПдСх	чули	6	черга		великокаліберний кулемет	22.02, 19:29
	2–4 км на ПдСх	чули	2	вибух	невизначеного походження	Н/Д	22.02, 19:31
	2–4 км на ПдСх	чули	9	черга		великокаліберний кулемет	22.02, 19:31
	2–4 км на ПдСх	чули	12	черга		стрілецька зброя	22.02, 19:31–19:32
	2–4 км на ПдСх	чули	18	черга		великокаліберний кулемет	22.02, 19:33–19:35
	2–4 км на ПдСх	чули	8	черга		стрілецька зброя	22.02, 19:33–19:35
	2–4 км на ПдСх	чули	12	черга		великокаліберний кулемет	22.02, 19:36–19:37
	2–4 км на ПдСх	чули	5	черга		великокаліберний кулемет	22.02, 19:39
	н. п. Світлодарськ (підконтрольний уряду, 57 км на ПнСх від Донецька)	2–4 км на ПдСх	чули	28	черга		стрілецька зброя
2–4 км на ПдСх		чули	5	черга		стрілецька зброя	22.02, 20:10
2–4 км на ПдСх		чули	13	черга		стрілецька зброя	22.02, 20:14–20:17
2–4 км на ПдСх		чули	12	черга		стрілецька зброя	22.02, 20:45–20:47
3–4 км на ПдСх		чули	5	черга		великокаліберний кулемет	22.02, 20:55
2–4 км на ПдСх		чули	6	черга		стрілецька зброя	22.02, 20:59
2–4 км на ПдСх		чули	5	постріл		стрілецька зброя	22.02, 21:00
2–4 км на ПдСх		чули	11	черга		стрілецька зброя	22.02, 21:03
2–4 км на ПдСх		чули	3	черга		великокаліберний кулемет	22.02, 21:25
2–4 км на ПдСх		чули	3	черга		великокаліберний кулемет	22.02, 21:37
2–4 км на ПдСх		чули	2	черга		великокаліберний кулемет	22.02, 21:52
2–4 км на ПдСх		чули	5	черга		великокаліберний кулемет	22.02, 21:57–22:01
2–4 км на ПдСх		чули	3	черга		великокаліберний кулемет	22.02, 22:09
2–4 км на ПдСх		чули	3	черга		великокаліберний кулемет	22.02, 22:23–22:25
2–4 км на ПдСх		чули	6	черга		великокаліберний кулемет	22.02, 22:30–22:35
2–4 км на ПдСх		чули	2	черга		великокаліберний кулемет	22.02, 22:42
2–4 км на ПдСх		чули	7	черга		великокаліберний кулемет	22.02, 23:12–23:14
2–4 км на ПдСх	чули	3	черга		великокаліберний кулемет	22.02, 23:43	
2–4 км на ПдСх	чули	6	черга		великокаліберний кулемет	22.02, 23:47–23:49	

Місце розміщення СММ	Місце події	Спосіб	К-ть	Спостереження	Опис	Озброєння	Дата, час
	2–4 км на ПдСх	чули	3	черга		великокаліберний кулемет	22.02, 23:58
н. п. Горлівка (непідконтрольний уряду, 39 км на ПнСх від Донецька)	3–4 км на Зх	чули	1	вибух	невизначеного походження	Н/Д	23.02, 17:50
Камера СММ у н. п. Золоте (підконтрольний уряду, 60 км на Зх від Луганська)	1–3 км на СхПнСх	зафіксувала	1	вибух	невизначеного походження (за оцінкою, за межами ділянки розведення)	Н/Д	22.02, 22:15
	1–3 км на Сх	зафіксувала	1	снаряд	Пд–Пн (за оцінкою, за межами ділянки розведення)	Н/Д	23.02, 02:29
	1–3 км на СхПдСх	зафіксувала	1	вибух	невизначеного походження (за оцінкою, за межами ділянки розведення)	Н/Д	23.02, 02:29
	1–3 км на СхПдСх	зафіксувала	1	вибух	невизначеного походження (за оцінкою, за межами ділянки розведення)	Н/Д	23.02, 02:30
	1–3 км на СхПдСх	зафіксувала	1	снаряд	Пн–Пд (за оцінкою, за межами ділянки розведення)	Н/Д	23.02, 02:30
	1–3 км на СхПдСх	зафіксувала	2	снаряд	Пд–Пн (за оцінкою, за межами ділянки розведення)	Н/Д	23.02, 02:30
	1–3 км на Сх	зафіксувала	1	вибух	невизначеного походження (за оцінкою, за межами ділянки розведення)	Н/Д	23.02, 02:30
	1–3 км на СхПдСх	зафіксувала	1	вибух	невизначеного походження (за оцінкою, за межами ділянки розведення)	Н/Д	23.02, 02:58
	1–3 км на Сх	зафіксувала	2	снаряд	Пд–Пн (за оцінкою, за межами ділянки розведення)	Н/Д	23.02, 02:58
	1–2 км на СхПдСх	зафіксувала	1	вибух	невизначеного походження (визначити, на ділянці розведення чи за її межами, не вдалося)	Н/Д	23.02, 02:08
Південна околиця н. п. Голубівське (непідконтрольний уряду, 51 км на Зх від Луганська)	3–5 км на ПнЗх	чули	1	черга		великокаліберний кулемет	23.02, 09:11–09:33
	3–5 км на ПнЗх	чули	1	постріл		великокаліберний кулемет	23.02, 09:11–09:33
	4–5 км на Зх	чули	2	вибух	невизначеного походження	міномет (тип — Н/Д)	23.02, 09:11–09:33
	6–7 км на ЗхПнЗх	чули	2	вибух	невизначеного походження	міномет (тип — Н/Д)	23.02, 09:11–09:33
	3–5 км на ПнЗх	чули	4	вибух	невизначеного походження	міномет (тип — Н/Д)	23.02, 09:11–09:33
	2–3 км на ПнЗх	чули	5	черга		великокаліберний кулемет	23.02, 09:41–09:52
	3–5 км на ПнЗх	чули	4	вибух	невизначеного походження	міномет (тип — Н/Д)	23.02, 10:04–10:16
	6–7 км на ЗхПнЗх	чули	2	вибух	невизначеного походження	міномет (тип — Н/Д)	23.02, 10:04–10:16
	2–3 км на ПнЗх	чули	4	черга		великокаліберний кулемет	23.02, 10:04–10:16
	6–8 км на Зх	чули	156	вибух	невизначеного походження (за оцінкою, за межами ділянки розведення)	міномет (тип — Н/Д)	23.02, 12:15–13:12
	6–8 км на Зх	чули	60	черга	за оцінкою, за межами ділянки розведення	великокаліберний кулемет	23.02, 12:15–13:12
6–8 км на Зх	чули	28	черга	за оцінкою, за межами ділянки розведення	стрілецька зброя	23.02, 12:15–13:12	
н. п. Голубівське (непідконтрольний уряду, 51 км на Зх від Луганська)	4–6 км на Зх	чули	3	вибух	невизначеного походження (за оцінкою, за межами ділянки розведення)	міномет (тип — Н/Д)	23.02, 10:48–10:52
	2–3 км на ПнЗх	чули	7	черга		великокаліберний кулемет	23.02, 11:12–11:19
ПнСх околиця н. п. Голубівське (непідконтрольний уряду, 51 км на Зх від Луганська)	3–5 км на Зх	чули	22	вибух	невизначеного походження	міномет (тип — Н/Д)	23.02, 13:20–13:31
	3–5 км на Зх	чули	19	черга		великокаліберний кулемет	23.02, 13:20–13:31
	1–2 км на Пн	чули	22	черга		великокаліберний кулемет	23.02, 13:20–13:31

Місце розміщення СММ	Місце події	Спосіб	К-ть	Спостереження	Опис	Озброєння	Дата, час
Західна околиця н. п. Оріхове-Донецьке (підконтрольний уряду, 44 км на ПнЗх від Луганська)	5 км на ПдПдСх	чули	15	вибух	невизначеного походження	Н/Д	23.02, 09:45–10:00
3 км на Зх від н. п. Оріхове (підконтрольний уряду, 57 км на ПнЗх від Луганська)	5–8 км на ПдПдСх	чули	172	вибух	невизначеного походження (за оцінкою, за межами ділянки розведення)	Н/Д	23.02, 12:20–13:15
Східна околиця н. п. Кряківка (підконтрольний уряду, 38 км на ПнЗх від Луганська)	10 км на ПдПдСх	чули	5	вибух	невизначеного походження	Н/Д	23.02, 10:25–10:40
3 км на Пн від н. п. Первомайськ (непідконтрольний уряду, 58 км на Зх від Луганська)	3–5 км на ПдПдЗх	чули	2	постріл		стрілецька зброя	23.02, 10:35–10:36
Зх околиця н. п. Первомайськ (непідконтрольний уряду, 58 км на Зх від Луганська)	3–5 км на ПдЗх	чули	2	вибух	невизначеного походження	Н/Д	23.02, 13:52–13:53
	2–5 км на ПдЗх	чули	35	вибух	невизначеного походження	Н/Д	23.02, 14:22–14:37
	2–5 км на ЗхПдЗх	чули	35	вибух	невизначеного походження	Н/Д	23.02, 14:22–14:37
н. п. Голубівка (кол. Кіровськ; непідконтрольний уряду, 51 км на Зх від Луганська)	6–9 км на ПнЗх	чули	17	вибух	невизначеного походження (за оцінкою, за межами ділянки розведення)	міномет (тип — Н/Д)	23.02, 11:55–12:05
Західна околиця н. п. Березівське (непідконтрольний уряду, 53 км на ПнЗх від Луганська)	2–5 км на Пн	чули	8	вибух	невизначеного походження	Н/Д	23.02, 12:02–12:12
	2–5 км на Пн	чули	50	постріл		стрілецька зброя	23.02, 12:02–12:12
	1–2 км на Пн	чули	3	черга		великокаліберний кулемет	23.02, 12:02–12:12
	3–5 км на ПнПнСх	чули	5	вибух	невизначеного походження	Н/Д	23.02, 12:02–12:12
Південно-західна околиця н. п. Золоте-5 (Михайлівка; непідконтрольний уряду, 58 км на Зх від Луганська)	6–8 км на СхПнСх	чули	8	вибух	невизначеного походження	Н/Д	23.02, 12:21–12:40
	3–5 км на ПнСх	чули	9	вибух	невизначеного походження (за оцінкою, за межами ділянки розведення)	Н/Д	23.02, 12:21–12:40
	1–3 км на ПнЗх	чули	8	черга	за оцінкою, за межами ділянки розведення	великокаліберний кулемет	23.02, 12:21–12:40
	1–2 км на ПдЗх	чули	5	вибух	невизначеного походження (за оцінкою, за межами ділянки розведення)	Н/Д	23.02, 12:21–12:40
	1–2 км на ПдЗх	чули	40	постріл	за оцінкою, за межами ділянки розведення	стрілецька зброя	23.02, 12:21–12:40
Північна околиця н. п. Попасна (підконтрольний уряду, 69 км на Зх від Луганська)	4–8 км на ПдПдСх	чули	37	вибух	невизначеного походження	Н/Д	23.02, 14:23–14:45
	4–8 км на ПдПдСх	чули	2	черга		стрілецька зброя	23.02, 14:23–14:45

Мапа Донецької та Луганської областей¹¹



¹¹ За рішенням Постійної ради №1117 від 21 березня 2014 року, СММ базується у десяти містах на всій території України (Херсон, Одеса, Львів, Івано–Франківськ, Харків, Донецьк, Дніпро, Чернівці, Луганськ і Київ). Ця мапа східної України призначена для ілюстративних цілей. На ній вказані населені пункти, згадані у звіті, а також ті, де є офіси СММ (команди спостерігачів, представництва і передові патрульні бази) в Донецькій і Луганській областях. (Червоним кольором виділено передову патрульну базу, з якої співробітники СММ були тимчасово передислоковані починаючи з 27 вересня 2016 року згідно з рекомендаціями експертів з безпеки з деяких держав–учасниць ОБСЄ та з урахуванням вимог СММ щодо безпеки. СММ використовує ці приміщення у світлу пору доби, а також патрулює в цьому населеному пункті вдень).