

Ежедневный отчет № 38/2020

от 15 февраля 2020 года¹

Краткое изложение

- В Донецкой и Луганской областях СММ констатировала увеличение количества нарушений режима прекращения огня по сравнению с предыдущим отчетным периодом.
- Миссия продолжала осуществлять мониторинг ситуации с безопасностью на участках разведения сил и средств в районах Станицы Луганской, Золотого и Петровского.
- СММ продолжала отмечать сложности, с которыми сталкивается гражданское население на пунктах пропуска вдоль линии соприкосновения в связи с неблагоприятными погодными условиями и длительным ожиданием.
- В Донецкой области Миссия содействовала проведению ремонта и обеспечению функционирования жизненно важных объектов гражданской инфраструктуры по обе стороны линии соприкосновения, в том числе на шламонакопителе фенольного завода в районе Зализного и на линиях электропередачи около Ясиноватой.
- Члены вооруженных формирований ограничивали свободу передвижения СММ на блокпостах в Верхнешироковском и Самойловом на юге Донецкой области*.

Нарушения режима прекращения огня²



¹ На основе информации, поступившей от мониторинговых команд по состоянию на 19:30 14 февраля 2020 года (по восточноевропейскому времени)

² Более подробная информация обо всех случаях нарушения режима прекращения огня представлена в приложении. В течение отчетного периода камеры СММ в районе Богдановки и Гнутово не функционировали.

³ Включая взрывы.

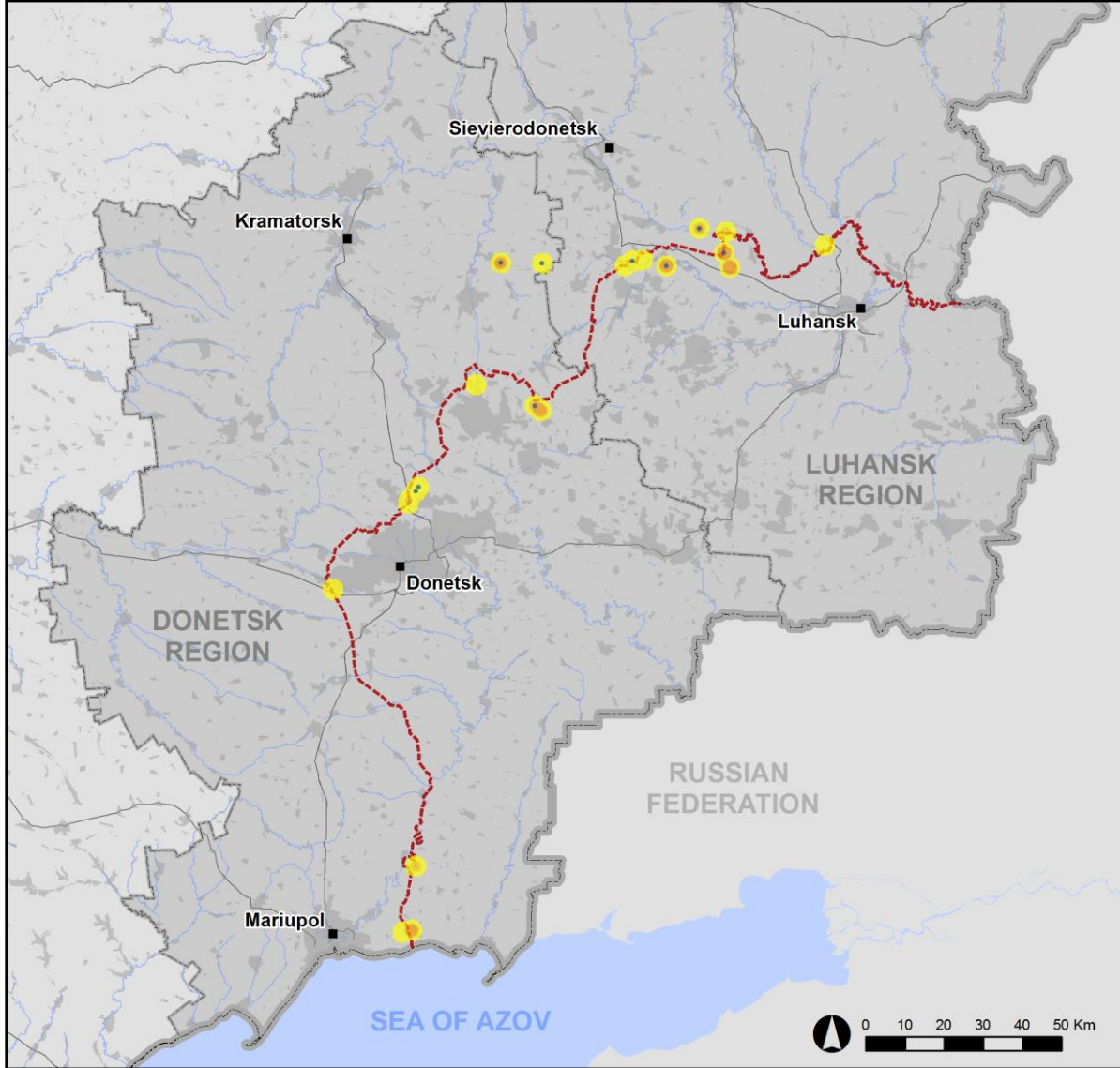
⁴ В том числе вследствие огня из вооружения неустановленного типа.

Карта зафиксированных нарушений режима прекращения огня

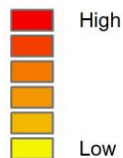


Organization for Security and
Co-operation in Europe
Special Monitoring Mission to Ukraine

Ceasefire violations observed by the SMM
14 February 2020



Ceasefire violation concentration



• Explosion

■ Settlement

----- Estimated line of contact

Sources: Administrative Boundaries - OCHA; Roads, Rivers - OpenStreetMap; Sea - VLIZ (2005). IHO Sea Areas; Other - OSCE.

Coordinate System: WGS 1984 UTM Zone 37N

This map is provided for illustrative purposes only. Its content is not warranted to be error-free and does not imply endorsement or acceptance by the OSCE SMM.

© OSCE SMM 2019 Use, copy, reproduction, transmission, broadcasting, sale, license, or exploitation not permitted without OSCE prior written authorization.

Created: 15/02/2020

В Донецкой области Миссия констатировала увеличение количества нарушений режима прекращения огня, зафиксировав аналогичный уровень взрывов (20), по сравнению с предыдущим отчетным периодом (19 взрывов). Большинство нарушений режима прекращения огня было зафиксировано в районах к северу и северо-северо-западу от н. п. Углегорск (неподконтрольный правительству, 49 км к северо-востоку от Донецка), а также в районах к северу и северо-северо-востоку от н. п. Широкино (подконтрольный правительству, 100 км к югу от Донецка).

В Луганской области СММ констатировала увеличение количества нарушений режима прекращения огня, зафиксировав также больше взрывов (примерно 120), по сравнению с предыдущим отчетным периодом (85 взрывов). Примерно две третьих нарушений режима прекращения огня, в том числе большинство взрывов, было зафиксировано в районах к юго-западу, западу и северо-западу от н. п. Смелое (неподконтрольный правительству, 31 км к северо-западу от Луганска).

Участки разведения в районах Станицы Луганской, Золотого и Петровского⁵

14 февраля в пределах участка разведения в районе н. п. Станица Луганская (подконтрольный правительству, 16 км к северо-востоку от Луганска) возле контейнера международной гуманитарной организации на юг от нового пролета моста вблизи Станицы Луганской (15 км к северо-востоку от Луганска) наблюдатели видели двух женщин (в возрасте 65–70 лет) в автомобиле скорой помощи с повязками на одной из рук. Медперсонал рассказал, что эти женщины упали на скользкой дороге и сломали руки. В тот же день наблюдатели видели 6 членов вооруженных формирований (с нарукавными повязками с надписью «СЦКК») между новым пролетом моста и блокпостом вооруженных формирований к югу от моста.

Вечером 13 февраля камера СММ в н. п. Золотое (подконтрольный правительству, 60 км к западу от Луганска) зафиксировала взрыв неопределенного происхождения и снаряд, пролетевший ориентировочно в 2,5–6 км к востоку и востоко-юго-востоку (по оценке, оба вне участка разведения в районе Золотого, но в пределах 5 км от его края). 14 февраля, ведя наблюдение в районе н. п. Березовское (неподконтрольный правительству, 53 км к северо-западу от Луганска), наблюдатели слышали 3 очереди и выстрел из стрелкового оружия на расстоянии около 2–3 км к северо-северо-западу (по оценке, вне участка разведения, но в пределах 5 км от его края).

14 февраля, патрулируя в пределах участка разведения в районе Золотого, команда Миссии зафиксировала свежие следы от транспортного средства, которые вели в направлении н. п. Катериновка (подконтрольный правительству, 64 км к западу от Луганска), возле железнодорожного моста примерно в 900 м к югу от северного края участка разведения. В тот же день беспилотный летательный аппарат (БПЛА) СММ малого радиуса действия подвергался воздействию помех сигналу GPS (по оценке, в результате возможного глушения) при попытке полета над северным краем участка разведения (см. ниже)⁶.

В тот же день, патрулируя на южном краю участка разведения, наблюдатели видели члена вооруженных формирований (с нарукавной повязкой с надписью «СЦКК»), а также мини-

⁵ Разведение предусмотрено Рамочным решением Трехсторонней контактной группы о разведении сил и средств от 21 сентября 2016 года.

⁶ Помехи могли создавать из любого района в радиусе нескольких километров от местоположения БПЛА.

БПЛА белого цвета (не принадлежавший СММ), который пролетал в южном направлении в пределах участка разведения на высоте примерно 300 м на расстоянии около 1,5 км к северу от их местонахождения.

14 февраля, находясь в районе н. п. Стыла (неподконтрольный правительству, 34 км к югу от Донецка), члены патруля СММ отметили спокойную обстановку возле **участка разведения в районе н. п. Петровское** (неподконтрольный правительству, 41 км к югу от Донецка)⁷.

Отвод вооружения

СММ продолжала осуществлять мониторинг отвода вооружения, предусмотренного Меморандумом, а также Комплексом мер и Дополнением к нему.

Миссия зафиксировала вооружения, размещенное за линиями отвода, но вне выделенных мест хранения вооружения по обе стороны от линии соприкосновения, преимущественно на полигоне в неподконтрольном правительству районе Луганской области.

Признаки военного присутствия и присутствия военного типа в зоне безопасности⁸

Миссия зафиксировала боевые бронированные машины и зенитную установку в зоне безопасности в неподконтрольных правительству районах Луганской и Донецкой областях, в том числе в жилых районах (подробнее см. в таблице ниже).

Предупредительные знаки о минной опасности в неподконтрольной правительству Раёвке

На восточной окраине н. п. Раевка (неподконтрольный правительству, 16 км к северо-западу от Луганска) команда СММ впервые заметила 2 предупредительных знака о минной опасности с надписью «Стоп! Мины» на русском языке возле дороги, которой пользуется гражданское население.

Ситуация с гражданским населением на пунктах пропуска вдоль линии соприкосновения

В Донецкой области на блокпосте около н. п. Кременец (неподконтрольный правительству, 16 км к юго-западу от Донецка) команда Миссии видела примерно 200 транспортных средств и примерно 150 пешеходов (женщины и мужчины в основном пожилого возраста), которые ждали в очереди для пересечения в неподконтрольные правительству районы. Наблюдатели также видели людей пожилого возраста, которые сходили с нескольких автобусов в конце той же очереди и шли по скользкой дороге в направлении блокпоста ориентировочно один километр. Команда Миссии видела 13 транспортных средств, которые ожидали в очереди в противоположном направлении (для ознакомления с предыдущими наблюдениями в данном районе см. [Ежедневный отчет СММ от 13 февраля 2020 года](#)).

⁷ Из-за погодных условий патруль СММ не смог добраться до камеры в Петровском.

⁸ Упомянутая в этом разделе техника не подпадает под действие Минских соглашений об отводе вооружений.

На контрольном пункте въезда-выезда (КПВВ) в районе н. п. Марьинка (подконтрольный правительству, 23 км к юго-западу от Донецка) наблюдатели видели несколько микроавтобусов и автомобилей, а также 150 людей, которые ждали в очереди в направлении неподконтрольных правительству районов, и примерно 100 людей в очереди в противоположном направлении (для ознакомления с предыдущими наблюдениями в данном районе см. [Ежедневный отчет СММ от 14 февраля 2020 года](#)).

Усилия Миссии по содействию ремонту и обеспечению функционирования жизненно важных объектов гражданской инфраструктуры

СММ способствовала установлению локального режима прекращения огня и осуществляла мониторинг его соблюдения для обеспечения возможности проведения ремонтных работ на шламонакопителе фенольного завода в районе н. п. Зализное (бывш. Артемово; подконтрольный правительству, 42 км к северо-востоку от Донецка) и на линиях электропередачи около н. п. Ясиноватая (неподконтрольный правительству, 16 км к северо-востоку от Донецка). Миссия также продолжала содействовать проведению технического обслуживания и обеспечению функционирования Донецкой фильтровальной станции (15 км к северу от Донецка) и осуществлять мониторинг ситуации с безопасностью в районе насосной станции вблизи н. п. Василевка (неподконтрольный правительству, 20 км к северу от Донецка).

Миссия продолжала следить за ситуацией в Херсоне, Одессе, Львове, Ивано-Франковске, Харькове, Днепре, Черновцах и Киеве.

***Ограничение свободы передвижения и другие препятствия в выполнении мандата СММ**

Деятельность по мониторингу и свобода передвижения СММ ограничены из-за угроз безопасности, включая риски, связанные с наличием мин и неразорвавшихся боеприпасов, а также другими препятствиями, которые ежедневно меняются. Мандат СММ предусматривает свободный и безопасный доступ по всей Украине. Все подписанты Комплекса мер согласились с необходимостью свободного и безопасного доступа, а также с тем, что ограничение свободы передвижения СММ является нарушением и что на подобные нарушения необходимо оперативно реагировать. Они также согласились с тем, что Совместный центр контроля и координации (СЦКК) должен содействовать такому реагированию и осуществлять общую координацию работ по разминированию. Однако, вооруженные формирования в отдельных районах Донецкой и Луганской областей часто отказывают СММ в доступе к районам, прилегающим к неподконтрольным правительству участкам границы Украины (например, см. [Ежедневный отчет СММ от 14 февраля 2020 года](#)). Деятельность СММ в Донецкой и Луганской областях оставалась ограниченной после того, как [23 апреля 2017 года неподалеку от Пришиба произошел инцидент со смертельным исходом](#). В связи с этим способность Миссии осуществлять наблюдение по-прежнему ограничена.

Запрет доступа:

- На блокпосте у н. п. Верхнешироковское (бывш. Октябрь; неподконтрольный правительству, 85 км к югу от Донецка) вооруженный член вооруженных формирований [снова](#) отказал патрулю Миссии в проезде, объяснив это «проведением разминирования и инженерных работ в районах н. п. Пикузы (бывш. Коминтерново; неподконтрольный правительству, 92 км к югу от Донецка) и н. п. Саханка (неподконтрольный правительству, 97 км к югу от Донецка)».

Находясь на блокпосте, наблюдатели видели, как через него в обоих направлениях свободно проезжали гражданские автомобили.

- На блокпосте около н. п. Самойлово (неподконтрольный правительству, 89 км к югу от Донецка) вооруженный член вооруженных формирований отказал патрулю СММ в проезде, объяснив это «техническими работами в данном районе». Позднее члены вооруженных формирований сопровождали наблюдателей в направлении южного выезда из населенного пункта, тем самым не позволив им добраться до запланированного места запуска БПЛА малого радиуса действия для выполнения полета над этим районом.

Регулярные ограничения на участках разведения сил и средств и из-за мин/неразорвавшихся боеприпасов:

- Не осуществив сплошное разминирование, извлечение неразорвавшихся боеприпасов и устранение прочих преград, стороны по-прежнему отказывали Миссии в неограниченном доступе, а также в возможности передвигаться по отдельным дорогам, которые ранее были определены как важные для осуществления Миссией эффективного мониторинга и для передвижения гражданских лиц.

Другие препятствия:

- При выполнении полета вблизи н. п. Павлополь (подконтрольный правительству, 84 км к югу от Донецка) БПЛА СММ среднего радиуса действия подвергся воздействию помех сигнала (по оценке, предположительно в результате глушения). При выполнении полетов возле участка разведения в районе н. п. Золотое (подконтрольный правительству, 60 км к западу от Луганска) и н. п. Криничанское (бывш. Червоногвардейское; неподконтрольный правительству, 42 км к западу от Луганска) два БПЛА СММ малого радиуса действия подвергались воздействию помех сигнала GPS (по оценке, предположительно в результате глушения)⁹.

⁹ Помехи могли создавать из любого района в радиусе нескольких километров от местоположения БПЛА.

Таблица вооружений

Вооружение, размещенное за линиями отвода, но вне выделенных мест хранения вооружения

Дата	К-во единиц вооружения	Вид вооружения	Место	Источник наблюдения
подконтрольные правительству районы				
14.02.2020	1	самоходная гаубица (2С1 «Гвоздика», 122 мм)	вблизи н. п. Калиново (быв. Калинино, 65 км к юго-западу от Донецка)	патруль
неподконтрольные правительству районы				
13.02.2020	9	танк (Т-64)	на полигоне в районе н. п. Мирное (28 км к юго-западу от Луганска); на том же полигоне БПЛА также зафиксировал примерно 40 боевых бронированных машин ¹⁰	БПЛА малого радиуса действия
	11	танк (Т-72)		
	3	противотанковая пушка (МТ-12 «Рапира», 100 мм)		
	1	самоходная гаубица (2С1)		
	14	буксируемая гаубица (Д-30 «Лягушка», 122 мм)		
	10	миномет (2Б11 «Сани», 120 мм)		

Таблица признаков военного присутствия в зоне безопасности¹¹

Дата	К-во	Тип	Место	Источник наблюдения
подконтрольные правительству районы				
14.02.2020	1	зенитная установка (ЗУ-23, 23 мм)	вблизи н. п. Галицыновка (29 км к северо-западу от Донецка)	патруль
	2	бронированная разведывательно-дозорная машина (типа БРДМ)	вблизи н. п. Первомайское (17 км к северо-западу от Донецка)	
	1	бронированная разведывательно-дозорная машина (типа БРДМ)	вблизи н. п. Карловка (25 км к северо-западу от Донецка)	
	1	боевая бронированная машина (типа БТР)	во дворе дома около н. п. Кодема (57 км к северо-востоку от Донецка)	
	1	боевая машина пехоты (БМП)		
	1	бронированная разведывательно-дозорная машина (типа БРДМ)		
	1	бронированная ремонтно-эвакуационная машина (БРЭМ)	вблизи н. п. Бугас (44 км к юго-западу от Донецка)	
	1	бронированная ремонтно-эвакуационная машина (БРЭМ-2)	вблизи н. п. Александрополье (71 км к западу от Луганска)	

¹⁰ Упомянутые в этом разделе боевые бронированные машины не подпадают под действие Минских соглашений об отводе вооружений.

¹¹ Упомянутая в этом разделе техника не подпадает под действие Минских соглашений об отводе вооружений.

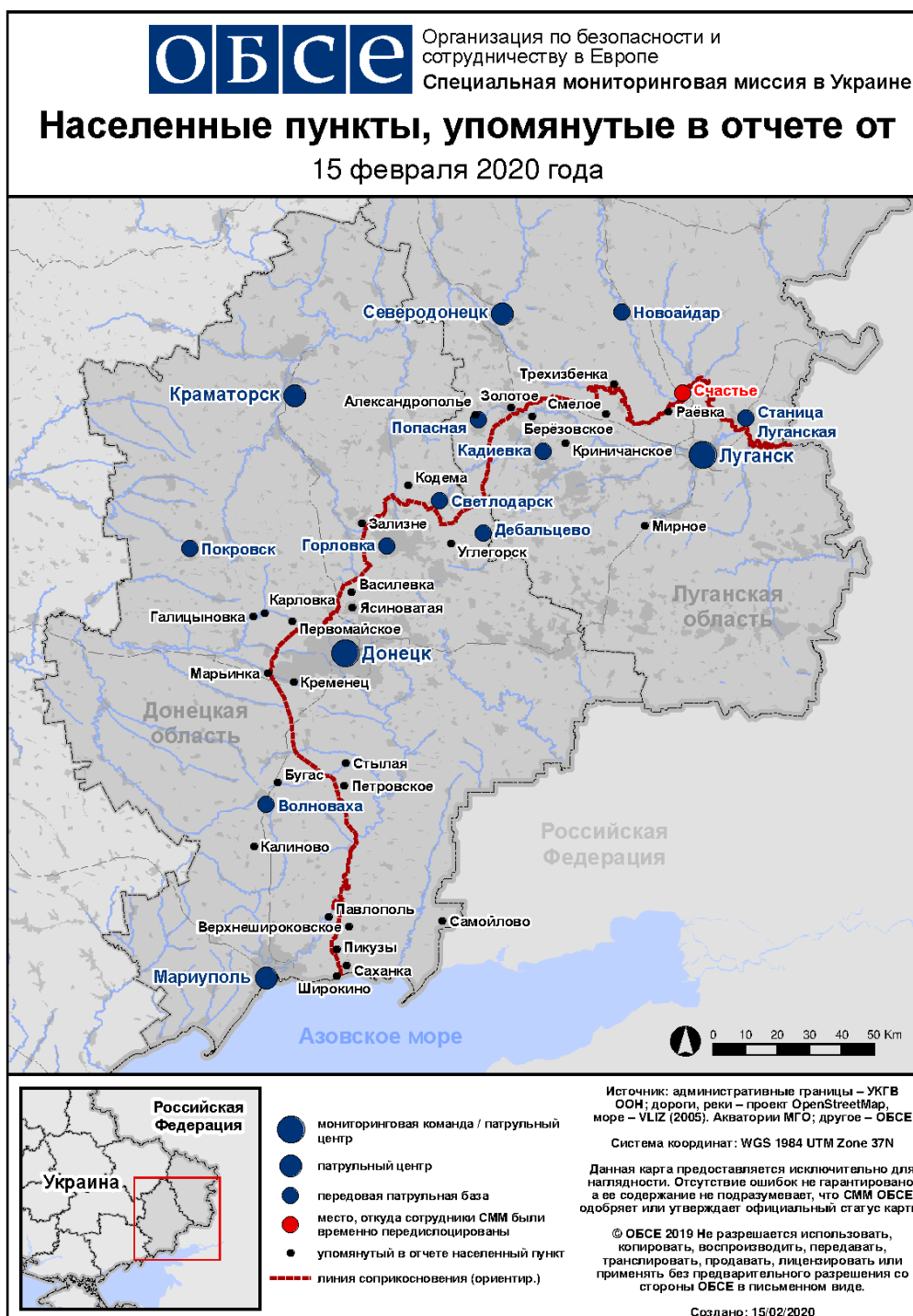
Таблица нарушений режима прекращения огня по состоянию на 14 февраля 2020 года¹²

Месторасположение СММ	Место события	Способ	К-во	Наблюдение	Описание	Вооружение	Дата, время
камера СММ в н. п. Чермалык (подконтрольный правительству, 77 км к Ю от Донецка)	3–5 км к ЮВ	зафиксировала	14	снаряд	ВСВ–3ЮЗ	Н/Д	13.02, 23:51
камера СММ на Донецкой фильтровальной станции (15 км к С от Донецка)	0,8–1,5 км к ЮЮЗ	зафиксировала	1	снаряд	СЗ–ЮВ	Н/Д	14.02, 00:15
камера СММ в 1 км к ЮЗ от н. п. Широкино (подконтрольный правительству, 100 км к Ю от Донецка)	4–6 км к С	зафиксировала	1	вспышка дульного пламени		Н/Д	14.02, 02:04
	4–6 км к С	зафиксировала	2	снаряд	В–З	Н/Д	14.02, 02:04
	5–7 км к ССВ	зафиксировала	6	снаряд	З–В	Н/Д	14.02, 17:58
	5–7 км к ССВ	зафиксировала	7	снаряд	З–В	Н/Д	14.02, 17:59
	5–7 км к ССВ	зафиксировала	10	снаряд	З–В	Н/Д	14.02, 18:00
	5–7 км к ССВ	зафиксировала	3	вспышка дульного пламени	З–В	Н/Д	14.02, 18:00
	5–7 км к ССВ	зафиксировала	3	снаряд	З–В	Н/Д	14.02, 18:01
5–7 км к ССВ	зафиксировала	2	снаряд	З–В	Н/Д	14.02, 18:04	
камера СММ на КПВВ в н. п. Майорск (подконтрольный правительству, 45 км к СВ от Донецка)	3–5 км к В	зафиксировала	5	снаряд	ЮЗ–СВ	Н/Д	14.02, 18:56
примерно 1 км к СЗ от железнодорожного вокзала в н. п. Ясиноватая (неподконтрольный правительству, 16 км к СВ от Донецка)	3–4 км к С	слышали	1	взрыв	неопределенного происхождения	Н/Д	14.02, 10:25–10:31
	2–3 км к З	слышали	9	очередь		стрелковое оружие	14.02, 13:18–13:23
н. п. Александровка (неподконтрольный правительству, 20 км к ЮЗ от Донецка)	2 км к З	слышали	1	очередь		крупнокалиберный пулемет	14.02, 10:25–10:40
СЗ окраина н. п. Угледорск (неподконтрольный правительству, 49 км к СВ от Донецка)	2–3 км к С	слышали	19	очередь		крупнокалиберный пулемет	14.02, 11:30
	2–3 км к С	слышали	10	выстрел		стрелковое оружие	14.02, 11:30
	3–5 км к ССЗ	слышали	18	взрыв	неопределенного происхождения	Н/Д	14.02, 11:30–11:45
примерно 500 м к СВ от н. п. Каменка (подконтрольный правительству, 20 км к С от Донецка)	3–5 км к ЮВ	слышали	1	взрыв	неопределенного происхождения	Н/Д	14.02, 09:14
камера СММ в н. п. Кряковка (подконтрольный правительству, 38 км к СЗ от Луганска)	2–4 км к ЮЮЗ	зафиксировала	11	снаряд	ССЗ–ЮЮВ	Н/Д	13.02, 19:54
камера СММ в н. п. Золотое (подконтрольный правительству, 60 км к З от Луганска)	4–6 км к В	зафиксировала	1	взрыв	неопределенного происхождения (по оценке, за пределами участка разведения)	Н/Д	13.02, 19:16

¹² В таблице указаны исключительно те инциденты, которые наблюдатели или камеры СММ зафиксировали, а также те случаи, которые СММ оценивает как учения с боевой стрельбой, контролируемые взрывы и т.п. Указанные детали, а именно: расстояние, направление, тип оружия и т.д., основаны на оценках, сделанных членами СММ на местах и техническими наблюдателями, и необязательно всегда являются точными. Надпись «нет данных» (Н/Д) означает, что СММ не смогла подтвердить информацию из-за расстояния, погодных условий, технических ограничений и/или по другим причинам. Одни и те же самые, по оценке СММ, нарушения режима прекращения огня, зафиксированные параллельно несколькими патрулями/камерами, отражаются в таблице только один раз. Под термином «снаряд» имеются в виду все виды боеприпасов.

Месторасположение СММ	Место события	Способ	К-во	Наблюдение	Описание	Вооружение	Дата, время
	2,5–4 км к ВЮВ	зафиксировала	1	снаряд	ЮЮЗ–ССВ (по оценке, за пределами участка разведения)	Н/Д	14.02, 01:13
ЮВ окраина н. п. Веселая Гора (неподконтрольный правительству, 16 км к С от Луганска)	2–3 км к СЗ	слышали	4	выстрел		стрелковое оружие	14.02, 09:27
С окраина н. п. Смелое (неподконтрольный правительству, 31 км к СЗ от Луганска)	10–15 км к СЗ	слышали	18	взрыв	неопределенного происхождения	Н/Д	14.02, 10:22–11:06
	1–2 км к ЮЗ	слышали	48	выстрел		стрелковое оружие	14.02, 10:22–11:06
	15–18 км к З	слышали	25	взрыв	неопределенного происхождения	Н/Д	14.02, 11:50–12:06
	15–18 км к З	слышали	3	очередь		крупнокалиберный пулемет	14.02, 11:50–12:06
	15–18 км к З	слышали	6	выстрел		крупнокалиберный пулемет	14.02, 11:50–12:06
СВ окраина н. п. Старый Айдар (подконтрольный правительству, 20 км к СЗ от Луганска)	5–10 км к ЮВ	слышали	5	взрыв	неопределенного происхождения	Н/Д	14.02, 11:30–12:05
	5–10 км к ЮЗ	слышали	28	взрыв	неопределенного происхождения	Н/Д	14.02, 11:35–12:05
СВ окраина н. п. Трехизбенка (подконтрольный правительству, 32 км к СЗ от Луганска)	8–10 км к ЮЗ	слышали	45	взрыв	неопределенного происхождения	Н/Д	14.02, 11:45–12:25
н. п. Березовское (неподконтрольный правительству, 53 км к СЗ от Луганска)	2–3 км к ССЗ	слышали	3	очередь	по оценке, за пределами участка разведения в районе Золотого	стрелковое оружие	14.02, 12:42
	2–3 км к ССЗ	слышали	1	выстрел	по оценке, за пределами участка разведения в районе Золотого	стрелковое оружие	14.02, 12:42

Карта Донецкой и Луганской областей¹³



¹³ По решению Постоянного совета №1117 от 21 марта 2014 года, СММ базируется в десяти городах на всей территории Украины (Херсон, Одесса, Львов, Ивано-Франковск, Харьков, Донецк, Днепр, Черновцы, Луганск и Киев). Эта карта восточной Украины предназначена для иллюстративных целей. На ней указаны населенные пункты, упомянутые в отчете, а также те, где находятся офисы СММ (команды наблюдателей, представительства и передовые патрульные базы) в Донецкой и Луганской областях. (Красным цветом выделено передовую патрульную базу, с которой сотрудники СММ были временно передислоцированы на основании рекомендаций экспертов по безопасности из некоторых государств-участников ОБСЕ и с учетом требований СММ по безопасности. СММ использует эти помещения в светлую пору суток, а также патрулирует в этом населенном пункте днем).