

Щоденний звіт № 35/2020

від 12 лютого 2020 року¹

Короткий виклад

- Місія констатувала збільшення кількості порушень режиму припинення вогню в Донецькій області та зменшення кількості таких порушень у Луганській області, якщо порівнювати з попереднім звітним періодом.
- Спостерігачі уточнювали повідомлення про чоловіка, який дістав поранення в непідконтрольному урядові Березівському в результаті обстрілу.
- СММ продовжувала здійснювати моніторинг безпекової ситуації на ділянках розведення сил і засобів у районах Станиці Луганської, Золотого та Петрівського.
- Свобода пересування СММ залишалася обмеженою, зокрема на блокпостах у непідконтрольних урядові Заїченку, Соснівському та Приморському на півдні Донецької області*.

Порушення режиму припинення вогню²



¹ На основі інформації, що надійшла від моніторингових команд станом на 19:30 11 лютого 2020 року (за східноєвропейським часом).

² Більш детальну інформацію про всі випадки порушення режиму припинення вогню, а також мапи Донецької та Луганської областей, де відмічені всі місця, згадані у звіті, представлено у додатку. Упродовж звітнього періоду камери СММ біля Богданівки та Гнутового не функціонували.

³ Зокрема вибухи

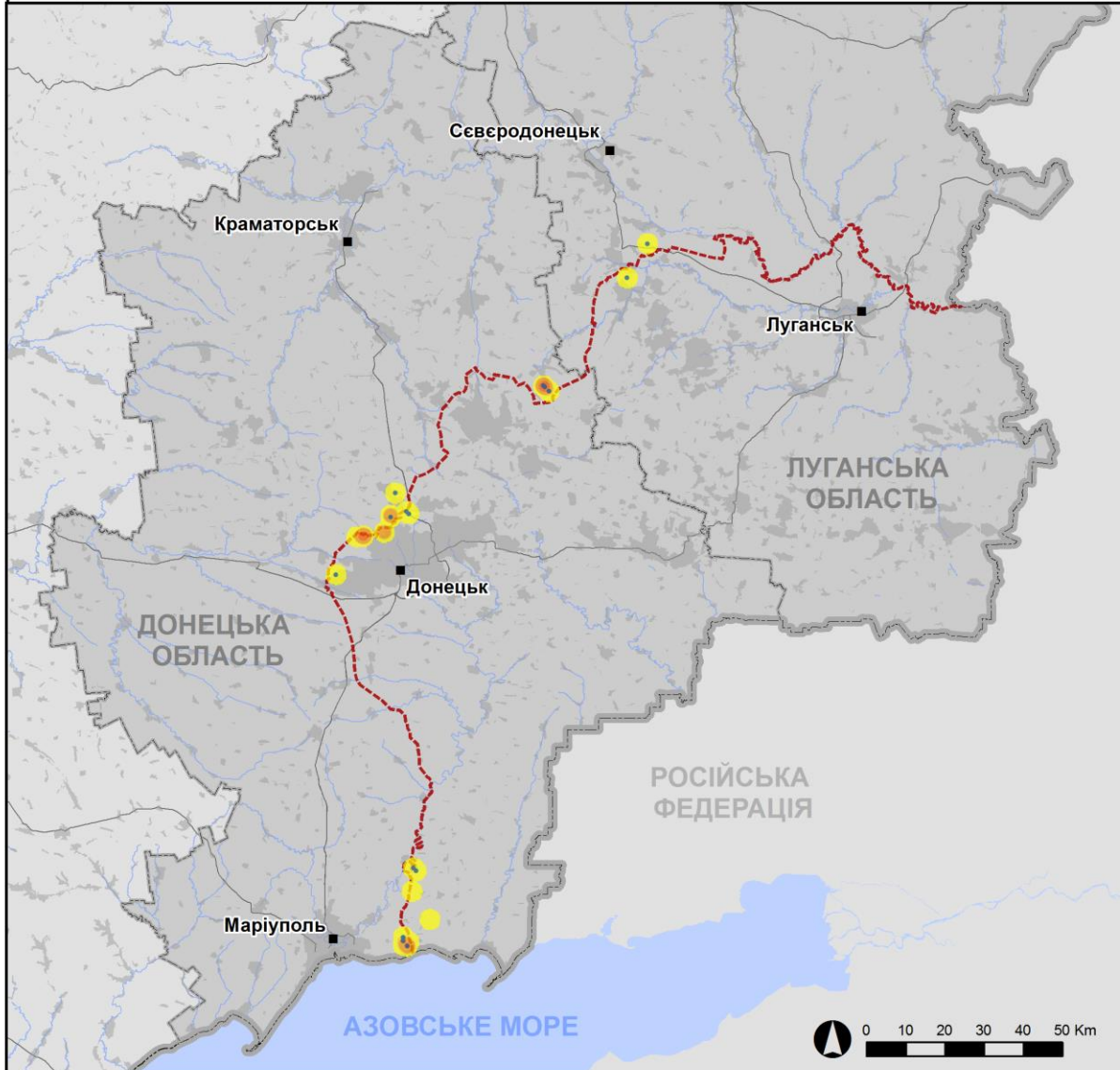
⁴ Зокрема внаслідок вогню з озброєння невстановленого типу.

Мапа зафіксованих порушень режиму припинення вогню



Організація з безпеки та співробітництва в Європі
Спеціальна моніторингова місія в Україні

Зафіксовані СММ порушення режиму припинення вогню 11 лютого 2020 р.



Концентрація порушень режиму припинення вогню

- Висока
-
- Низька
- Вибух
- Населений пункт
- Лінія зіткнення (орієнт.)

Джерела: адміністративні кордони — УКГП ООН; дороги, річки — проект OpenStreetMap; море — VLIZ (2005).
Акваторії МГО, інше — ОБСЄ.

Система координат: WGS 1984 UTM Zone 37N

Ця мапа надається винятково для наочності.
Відсутність помилок у мапі не гарантується,
а її зміст не означає, що СММ ОБСЄ
затверджує або ухвалює офіційний статус мапи.

© СММ ОБСЄ 2019 Не дозволяється використовувати,
копіювати, відтворювати, передавати, транслювати,
продавати, ліцензувати або застосовувати
без попереднього дозволу з боку ОБСЄ
у письмовому вигляді.
Створено: 12/02/2020

У Донецькій області Місія констатувала збільшення кількості порушень режиму припинення вогню, тимчасом зафіксувавши менше вибухів (30), якщо порівнювати з [попереднім звітним періодом](#) (близько 80 вибухів). Більшість порушень режиму припинення вогню зафіксовано в районах на південний схід від н. п. Світлодарськ (підконтрольний урядові, 57 км на північний схід від Донецька), а також на південь та південний захід від н. п. Піски (підконтрольний урядові, 11 км на північний захід від Донецька).

У Луганській області Місія констатувала зменшення кількості порушень режиму припинення вогню (5; усі — вибухи), якщо порівнювати з [попереднім звітним періодом](#) (2 вибухи). Усі вибухи зафіксовано за межами ділянки розведення в районі Золотого, у районах на північно-північний захід від н. п. Голубівське (непідконтрольний урядові, 51 км на захід від Луганська) та на південний схід від місця, де встановлена камера СММ у н. п. Золоте (підконтрольний урядові, 60 км на захід від Луганська) (див. нижче).

У непідконтрольному урядові Березівському чоловік дістав осколкові поранення

Спостерігачі уточнювали інформацію про 80-річного чоловіка, який 26 січня отримав поранення в результаті обстрілу в н. п. Березівське (непідконтрольний урядові, 53 км на північний захід від Луганська). 30 січня медпрацівники лікарні у н. п. Голубівка (кол. Кіровськ; непідконтрольний урядові, 51 км на захід від Луганська) повідомили спостерігачам, що 28 січня до лікарні було доправлено чоловіка з осколковими пораненнями правої гомілки. Вони додали, що чоловік отримав поранення раніше, однак прийшов до лікарні тільки після того, як його стан почав погіршуватися. 10 лютого дружина постраждалого розказала, що він 10 днів знаходився у лікарні Голубівки, де з його ноги дістали осколок. 26 січня команда СММ зафіксувала вибухи невизначеного походження та черги із великокаліберного кулемета у районі Березівського. Раніше СММ повідомляла про свіжі пошкодження об'єктів цивільної інфраструктури у Березівському (для отримання детальнішої інформації див. [Щоденний звіт СММ від 1 лютого 2020 року](#)).

Ділянки розведення в районах Станиці Луганської, Золотого та Петрівського⁵

11 лютого на **ділянці розведення в районі н. п. Станиця Луганська** (підконтрольний урядові, 16 км на північний схід від Луганська) спостерігачі бачили 7 членів збройних формувань (із нарукавними пов'язками з написом «СЦКК») між новим прольотом мосту біля Станиці Луганської (15 км на північ від Луганська) і блокпостом збройних формувань на південь від мосту. У той самий день команда СММ бачила, як 4 співробітників міжнародної організації переносили жінку похилого віку на медичних ношах через міст з непідконтрольних в підконтрольні урядові райони.

10 лютого поза **ділянкою розведення в районі Золотого** безпілотний літальний апарат (БПЛА) СММ дальнього радіуса дії зафіксував 2 бойові броньовані машини (ймовірно типу БМП) орієнтовно за 240 м від північно-східного краю ділянки розведення.

11 лютого камера СММ у Золотому зафіксувала 1 вибух невизначеного походження орієнтовно за 4–6 км на південний схід. Перебуваючи у Голубівському, спостерігачі чули 4 вибухи невизначеного походження на відстані приблизно 4–6 км на північно-північний

⁵ Розведення передбачено Рамковим рішенням Тристоронньої контактної групи про розведення сил і засобів від 21 вересня 2016 року.

захід. За оцінкою, усі вибухи сталися поза ділянкою розведення, однак в межах 5 км від неї.

Того ж дня команда Місії бачила члена збройних формувань (із нарукавною пов'язкою з написом «СЦКК») на південному краю ділянки розведення. Орієнтовно за 170 м на південь від південного краю ділянки розведення, біля дороги, що веде до н. п. Молодіжне (непідконтрольний урядові, 63 км на захід від Луганська), члени патруля Місії зафіксували одиницю озброєння; за оцінкою, то була, ймовірно, безвідкатна гармата (СПГ-9 «Спис», 73 мм). За оцінкою, вона належить збройним формуванням.

11 лютого, перебуваючи у н. п. Стила (непідконтрольний урядові, 34 км на південь від Донецька), команда СММ відзначила спокійну ситуацію біля ділянки розведення в районі н. п. Петрівське (непідконтрольний урядові, 41 км на південь від Донецька)

Відведення озброєння

СММ продовжувала здійснювати моніторинг відведення озброєння, передбаченого Меморандумом, а також Комплексом заходів і Доповненням до нього.

Місія зафіксувала 5 одиниць озброєння, розміщених за лініями відведення, однак за межами виділених місць зберігання у підконтрольних урядові районах Донецької та Луганської областей (для отримання детальнішої інформації див. таблицю нижче).

Ознаки військової присутності та присутності військового типу в зоні безпеки⁶

Місія зафіксувала бойові броньовані машини в зоні безпеки у підконтрольних урядові районах Луганської та Донецької областей, зокрема в житлових районах (для отримання більш детальної інформації див. таблицю нижче).

Орієнтовно за 6,5 км на схід від лінії зіткнення, на південь від блокпоста в н. п. Хрещатицьке (кол. Красноармійське; непідконтрольний урядові, 86 км на південь від Донецька) спостерігачі бачили, як за допомогою лопат 5 членів збройних формувань копали траншеї.

10 лютого БПЛА СММ дальнього радіуса дії зафіксував вирву у полі на захід від н. п. Верхньошироківське (кол. Октябр; непідконтрольний урядові, 85 км на південь від Донецька), а також ще одну вирву у полі орієнтовно за 5 км на північний схід. За оцінкою, обидві вирви з'явилися нещодавно.

Прикордонні райони, які не контролюються урядом

Перебуваючи в пункті пропуску на кордоні неподалік від н. п. Успенка (73 км на південний схід від Донецька) упродовж 1,5 годин, члени патруля Місії бачили, що в Україну в'їхали 21 автомобіль (3 з українськими номерними знаками, 8 — із російськими та 10 із табличками «ДНР»), 1 тентована вантажівка (з українськими номерними знаками), а також увійшли 16 пішоходів (11 жінок та 5 чоловіків, різного віку). Спостерігачі також бачили, що з України виїхали 25 автомобілів (3 з українськими номерними знаками, 13 — із російськими та 9 із табличками «ДНР»), 2 тентовані вантажівки (з українськими

⁶ Згадана в цьому розділі техніка не підпадає під дію Мінських угод щодо відведення озброєння.

номерними знаками), 2 автобуси (з табличками «ДНР»), а також вийшли 22 пішоходи (13 чоловіків та 9 жінок, різного віку).

Перебуваючи на станції приміських поїздів на північно-східній околиці н. п. Лисиче (непідконтрольний урядові, 66 км на південний схід від Донецька), у районі приблизно за 6 км від міжнародного кордону, спостерігачі бачили поїзд з щонайменше 40 порожніми вагонами, що рухався з південного сходу на північний захід.

СММ здійснювала моніторинг безпекової ситуації в південно-східній частині Херсонської області

Спостерігачі відзначили спокійну ситуацію в пункті пропуску між н. п. Чонгар (163 км на південний схід від Херсона) та Кримом.

Місія продовжувала стежити за ситуацією в Одесі, Львові, Івано-Франківську, Харкові, Дніпрі, Чернівцях і Києві.

***Обмеження свободи пересування та інші перешкоди у виконанні мандата СММ**

Робота з моніторингу та свобода пересування СММ обмежені загрозами у сфері безпеки, включаючи ризики, пов'язані з наявністю мін і невибухлих боєприпасів, а також іншими перешкодами, які щодня змінюються. Мандат СММ передбачає вільний і безпечний доступ по всій Україні. Усі підписанти Комплексу заходів погодилися з необхідністю вільного та безпечного доступу, а також із тим, що обмеження свободи пересування СММ є порушенням і що на такі порушення необхідно швидко реагувати. Вони також дійшли згоди, що Спільний центр із контролю та координації (СЦКК) повинен сприяти такому реагуванню та здійснювати загальну координацію робіт з розмінування. Однак збройні формування в окремих районах Донецької та Луганської областей часто відмовляють СММ у доступі до районів, прилеглих до непідконтрольних урядові ділянок кордону України (наприклад, див. [Щоденний звіт СММ від 11 лютого 2020 року](#)). Діяльність СММ у Донецькій та Луганській областях, як і раніше, залишалася обмеженою після того, як [23 квітня 2017 року поблизу Пришиба стався інцидент, який призвів до загибелі людини](#). Унаслідок цього спроможність Місії вести спостереження залишалася обмеженою.

Заборона доступу:

- Двоє збройних членів збройних формувань [знову](#) відмовили патрулю Місії у проїзді через блокпост, розташований на північ від н.п. Заїченко (непідконтрольний урядові, 93 км на південь від Донецька) у напрямку н. п. Пікузи (кол. Комінтернове; непідконтрольний урядові, 92 км на південь від Донецька) та н. п. Саханка (непідконтрольний урядові, 97 км на південь від Донецька), посилаючись на «проведення робіт із розмінування». Перебуваючи там, спостерігачі бачили, як через блокпост проїхав цивільний автомобіль.
- На блокпості на схід від н. п. Соснівське (непідконтрольний урядові, 78 км на південь від Донецька) двоє озброєних членів збройних формувань відмовили патрулю Місії у проїзді до населеного пункту, посилаючись на ризики «безпеці патруля СММ».
- На блокпості в н. п. Приморське (непідконтрольний урядові, 76 км на південь від Донецька) двоє членів збройних формувань (один з яких був явно озброєний) не дозволили патрулю Місії проїхати до населеного пункту, пояснивши це «проведенням у цьому районі робіт із розмінування». Перебуваючи там, спостерігачі бачили, як через блокпост проїхав цивільний автомобіль.

Регулярні обмеження на ділянках розведення сил і засобів і через міни/невибухлі боєприпаси:

- Не здійснивши суцільного розмінування, вилучення невибухлих боєприпасів та інших перешкод, сторони і далі відмовляли СММ у необмеженому доступі, а також у можливості пересуватися окремими дорогами, які раніше були визначені як важливі для здійснення Місією ефективного моніторингу та для пересування цивільних осіб.

Затримка:

- У двох випадках на блокпості на захід від н. п. Верхньошироківське (кол. Октябрь; непідконтрольний урядові, 85 км на південь від Донецька) член збройних формувань дозволив патрулю СММ проїхати лише після приблизно 25-хвилинного очікування.

Інші перешкоди:

- 9 лютого БПЛА СММ дальнього радіуса дії зазнавав дії перешкод сигналу GPS (за оцінкою, внаслідок ймовірного глушіння), здійснюючи польоти над районами між н. п. Костянтинівка (підконтрольний урядові, 60 км на північ від Донецька) та н. п. Старогнатівка (підконтрольний урядові, 51 км на південь від Донецька)⁷.
- 10 лютого БПЛА СММ дальнього радіуса дії зазнавав дії перешкод сигналу обох GPS-модулів (за оцінкою, внаслідок ймовірного глушіння), здійснюючи польоти над н. п. Олександр-Шультине (підконтрольний урядові, 54 км на північ від Донецька), а також над районами між Світлодарськом та н. п. Новодачне (непідконтрольний урядові, 23 км на захід від Луганська)⁸.

⁷ Перешкоди сигналу могли створюватися з будь-якого місця в радіусі кількох кілометрів від місцеположення БПЛА.

⁸ Так само (див. попередню зноску)

Таблиця озброєння

Озброєння, розміщене за лініями відведення, але за межами виділених місць зберігання озброєння

Дата	К-ть одиниць озброєння	Вид озброєння	Місце	Джерело спостереження
підконтрольні урядові райони				
11.02.2020	4	танк (ймовірно Т-64БВ)	біля н. п. Калинове (31 км на північний захід від Донецька)	патруль
	1	самохідна гаубиця (2С1 «Гвоздика», 122 мм)	біля н. п. Северодонецьк (74 км на північний захід від Луганська)	

Таблиця ознак військової присутності в зоні безпеки⁹

Дата	К-ть	Вид озброєння	Місце	Джерело спостереження
підконтрольні урядові райони				
08.02.2020	3	бойова броньована машина (невстановленого типу)	біля блокпоста у н. п. Пищевик (84 км на південь від Донецька)	дані повітряного спостереження
10.02.2020	1	бойова броньована машина (невстановленого типу)	біля Світлодарська	БПЛА дальнього радіуса дії
	1	бронетранспортер (МТ-ЛБ) із встановленою зенітною установкою (ЗУ-23, 23 мм)	біля н. п. Воздвиженка (кол. Красний Пахар, 66 км на північний схід від Донецька)	
	1	бойова броньована машина (типу БМП)		
	1	бронетранспортер (БТР-70)	на території військового об'єкта у н. п. Павлопіль (84 км на південь від Донецька)	
	1	бойова броньована машина (невстановленого типу)		
	1	ймовірно бронетранспортер (типу БТР)	у житловому районі у Пищевіку	
11.02.2020	1	бронетранспортер (БТР-80)	у житловому районі поблизу н. п. Красногорівка (21 км на Зх від Донецька)	БПЛА малого радіуса дії
	1	бронетранспортер (БТР-80)	на південь від н. п. Муратове (51 км на північний захід від Луганська)	патруль
	2	бойова машина піхоти (БМП-2)	біля н. п. Широкине (100 км на південь від Донецька)	камера СММ

⁹ Згадана в цьому розділі техніка не підпадає під дію Мінських угод щодо відведення озброєння.

Таблиця порушень режиму припинення вогню станом на 11 лютого 2020 р.¹⁰

Місце розміщення СММ	Місце події	Спосіб	К-ть	Спостереження	Опис	Озброєння	Дата, час
камера СММ у н. п. Чермалик (підконтрольний уряду, 77 км на Пд від Донецька)	2–4 км на ПдСх	зафіксувала	1	вибух	невизначеного походження	Н/Д	10.02, 18:56
	2–4 км на ПдСх	зафіксувала	3	снаряд	ПдЗх–ПнСх	Н/Д	10.02, 18:56
	3–5 км на ПдСх	зафіксувала	1	вибух	невизначеного походження	Н/Д	10.02, 19:25
	2–4 км на ПдСх	зафіксувала	5	снаряд	Зх–Сх	Н/Д	10.02, 21:03
камера СММ на КПВВ у н. п. Гнугове (підконтрольний урядові, 84 км на Пд від Донецька)	2–4 км на СхПдСх	зафіксувала	1	снаряд	Зх–Сх	Н/Д	10.02, 18:52
камера СММ у н. п. Красногорівка (підконтрольний уряду, 21 км на Зх від Донецька)	3–5 км на ПдСх	зафіксувала	1	вибух	невизначеного походження	Н/Д	10.02, 21:13
камера СММ, установлена за 1 км на ПдЗх від н. п. Широкине (підконтрольний уряду, 100 км на Пд від Донецька)	2–4 км на Пн	зафіксувала	2	снаряд	Сх–Зх	Н/Д	10.02, 18:31
	2–4 км на Пн	зафіксувала	1	снаряд	Сх–Зх	Н/Д	10.02, 18:47
	2–4 км на Пн	зафіксувала	1	снаряд	ПдСх–ПнЗх	Н/Д	10.02, 18:54
	2–4 км на Пн	зафіксувала	1	спалах дульного полум'я		Н/Д	10.02, 19:27
	2–4 км на Пн	зафіксувала	1	снаряд	ПдПдЗх–ПнПнСх	Н/Д	10.02, 19:27
	2–4 км на Пн	зафіксувала	1	снаряд	СхПдСх–ЗхПнЗх	Н/Д	10.02, 19:27
	2–4 км на ПнПнСх	зафіксувала	3	снаряд	Сх–Зх	Н/Д	10.02, 20:08
	2–4 км на ПнПнСх	зафіксувала	3	снаряд	Сх–Зх	Н/Д	10.02, 20:11
	2–4 км на ПнПнСх	зафіксувала	1	освітлювальна ракета	випущена(-й) угору	Н/Д	10.02, 20:14
	2–4 км на ПнПнСх	зафіксувала	4	снаряд	Сх–Зх	Н/Д	10.02, 20:28
	2–4 км на ПнПнСх	зафіксувала	1	вибух	невизначеного походження	Н/Д	10.02, 20:28
	2–4 км на ПнПнСх	зафіксувала	1	снаряд	Зх–Сх	Н/Д	10.02, 20:29
	2–4 км на ПнПнСх	зафіксувала	4	снаряд	Зх–Сх	Н/Д	10.02, 20:30
	2–4 км на ПнПнСх	зафіксувала	1	снаряд	Зх–Сх	Н/Д	10.02, 20:31
	2–4 км на ПнПнСх	зафіксувала	2	снаряд	Зх–Сх	Н/Д	10.02, 20:32
	2–4 км на ПнПнСх	зафіксувала	3	снаряд	Зх–Сх	Н/Д	10.02, 20:33
	2–4 км на ПнПнСх	зафіксувала	11	снаряд	Зх–Сх	Н/Д	10.02, 20:34
	2–4 км на ПнПнСх	зафіксувала	8	снаряд	Зх–Сх	Н/Д	10.02, 20:35
	2–4 км на ПнПнСх	зафіксувала	11	снаряд	Зх–Сх	Н/Д	10.02, 20:36
	3–5 км на ПнПнСх	зафіксувала	2	снаряд	Сх–Зх	Н/Д	10.02, 20:52
	2–4 км на Пн	зафіксувала	3	снаряд	СхПдСх–ЗхПнЗх	Н/Д	10.02, 21:12
	3–5 км на Пн	зафіксувала	1	спалах дульного полум'я		Н/Д	10.02, 21:24
	3–5 км на Пн	зафіксувала	1	снаряд	СхПдСх–ЗхПнЗх (після попередньої події)	Н/Д	10.02, 21:24
3–5 км на Пн	зафіксувала	1	вибух	розрив (після попередньої події)	Н/Д	10.02, 21:24	

¹⁰ У таблиці вказані лише ті інциденти, які спостерігачі СММ бачили особисто чи які були зафіксовані камерами СММ, а також ті випадки, які СММ оцінює як навчання з бойовою стрільбою, контрольовані вибухи і т.д. Зазначені деталі, що вказані — а саме відстань, напрям, тип зброї і т. д. — базуються на оцінках, зроблених спостерігачами на місцях та спеціалістами з технічного моніторингу і не обов'язково завжди є точними. Напис «невідомо» (Н/Д) означає, що СММ не змогла підтвердити таку інформацію у зв'язку з відстанню, погодними умовами, технічними обмеженнями та/або з інших причин. Порушення режиму припинення вогню, зафіксовані паралельно декількома патрулями/камерами, і ті, що, за оцінкою, вже зазначені, відображаються у таблиці лише один раз.

Місце розміщення СММ	Місце події	Спосіб	К-ть	Спостереження	Опис	Озброння	Дата, час
	4–6 км на Пн	зафіксувала	2	вибух	невизначеного походження	Н/Д	10.02, 21:31
	3–5 км на Пн	зафіксувала	1	снаряд	випущена(-й) угору	Н/Д	11.02, 00:38
	3–5 км на Пн	зафіксувала	1	снаряд		Н/Д	11.02, 01:00
	3–5 км на ПнПнСх	зафіксувала	2	снаряд	Зх–Сх	Н/Д	11.02, 01:51
	2–4 км на ПнПнСх	зафіксувала	1	освітлювальна ракета	випущена(-й) угору	Н/Д	11.02, 02:03
	3–5 км на Пн	зафіксувала	4	снаряд	Сх–Зх	Н/Д	11.02, 03:32
	3–5 км на Пн	зафіксувала	1	вибух	невизначеного походження	Н/Д	11.02, 18:12
ПдСх частина н. п. Авдіївка (підконтрольний уряду, 17 км на Пн від Донецька)	2–3 км на ПдСх	чули	1	вибух	невизначеного походження	Н/Д	11.02, 10:18
Сх частина н. п. Авдіївка (підконтрольний урядові, 17 км на Пн від Донецька)	2–3 км на Пд	чули	35	черга		стрілецька зброя	11.02, 12:19-12:32
	2–4 км на Пд	чули	4	вибух		Н/Д	11.02, 12:19-12:32
	2–3 км на Пд	чули	7	черга		стрілецька зброя	11.02, 12:46-12:54
приблизно 1 км на ПнПнСх від центрального залізничного вокзалу Донецька (непідконтрольний уряду, 6 км на ПнЗх від центру міста)	2–3 км на ЗхПнЗх	чули	38	черга		великокаліберний кулемет	11.02, 09:22-09:36
за 2,2 км на ПнЗх від н. п. Піски (підконтрольний уряду, 11 км на ПнЗх від Донецька)	1–2 км на Пд	чули	23	черга		великокаліберний кулемет	11.02, 10:06-10:08
	1–2 км на Пд	чули	22	черга		великокаліберний кулемет	11.02, 10:15
	1–2 км на Пд	чули	57	черга		великокаліберний кулемет	11.02, 10:26-10:30
	2–3 км на ПдЗх	чули	8	вибух	вихідний	РСЗВ (БМ-21 «Град», 122 мм)	11.02, 10:32-10:35
приблизно за 1 км на ПнЗх від залізничного вокзалу в н. п. Ясинувата (непідконтрольний уряду, 16 км на ПнСх від Донецька)	3–4 км на ПдЗх	чули	1	вибух	невизначеного походження	Н/Д	11.02, 11:48
	3–4 км на ПдЗх	чули	2	вибух	невизначеного походження	Н/Д	11.02, 13:48
	3–4 км на ПдЗх	чули	2	вибух	невизначеного походження	Н/Д	11.02, 13:52
3 км на ПнСх від н. п. Заїченко (непідконтрольний уряду, 93 км на Пд від Донецька)	2–3 км на Пд	чули	1	черга	невизначеного походження	великокаліберний кулемет	11.02, 12:23
н. п. Світлодарськ (підконтрольний уряду, 57 км на ПнСх від Донецька)	3–5 км на ПдСх	чули	18	черга		великокаліберний кулемет	10.02, 20:27
	4–5 км на ПдСх	чули	1	вибух	невизначеного походження	Н/Д	10.02, 20:27
	3–5 км на ПдСх	чули	1	черга		великокаліберний кулемет	10.02, 20:43
	3–5 км на ПдСх	чули	4	черга		великокаліберний кулемет	10.02, 20:52
	3–5 км на ПдСх	чули	6	черга		великокаліберний кулемет	10.02, 20:55
	5–7 км на ПдСх	чули	2	вибух	невизначеного походження	Н/Д	10.02, 20:55

Місце розміщення СММ	Місце події	Спосіб	К-ть	Спостереження	Опис	Озброєння	Дата, час
	3–5 км на ПдСх	чули	22	черга		великокаліберний кулемет	10.02, 21:10
	3–5 км на ПдСх	чули	27	черга		великокаліберний кулемет	10.02, 21:13
	3–5 км на ПдСх	чули	3	вибух	невизначеного походження	Н/Д	10.02, 21:13
	3–5 км на ПдСх	чули	17	черга		великокаліберний кулемет	10.02, 21:26
	3–5 км на ПдСх	чули	3	вибух	невизначеного походження	Н/Д	10.02, 22:42
	5–7 км на ПдСх	чули	1	вибух	невизначеного походження	Н/Д	10.02, 22:52
	4–6 км на ПдСх	чули	6	черга		великокаліберний кулемет	10.02, 23:08
	4–6 км на ПдСх	чули	13	черга		великокаліберний кулемет	10.02, 23:12
	4–6 км на ПдСх	чули	5	черга		великокаліберний кулемет	10.02, 23:20
	4–6 км на ПдСх	чули	3	черга		великокаліберний кулемет	10.02, 23:34
приблизно 500 м на ПнСх від н. п. Кам'янка (підконтрольний уряду, 20 км на Пн від Донецька)	3–4 км на ПдЗх	чули	2	вибух	невизначеного походження	Н/Д	11.02, 13:52
камера СММ у н. п. Золоте (підконтрольний уряду, 60 км на Зх від Луганська)	4–6 км на ПдСх	зафіксувала	1	вибух	невизначеного походження, (за оцінкою, за межами ділянки розведення)	Н/Д	11.02, 03:18
н. п. Голубівське (непідконтрольний уряду, 51 км на Зх від Луганська)	4–6 км на ПнПнЗх	чули	4	вибух	невизначеного походження (за оцінкою, за межами ділянки розведення в районі Золотого)	Н/Д	11.02, 09:38-09:42

Мапа Донецької та Луганської областей¹¹



¹¹ За рішенням Постійної ради №1117 від 21 березня 2014 року, СММ базується у десяти містах на всій території України (Херсон, Одеса, Львів, Івано-Франківськ, Харків, Донецьк, Дніпро, Чернівці, Луганськ і Київ). Ця мапа східної України призначена для ілюстративних цілей. На ній вказані населені пункти, згадані у звіті, а також ті, де є офіси СММ (команди спостерігачів, представництва і передові патрульні бази) в Донецькій і Луганській областях. (Червоним кольором виділено передову патрульну базу, з якої співробітники СММ були тимчасово передислоковані починаючи з 27 вересня 2016 року згідно з рекомендаціями експертів з безпеки з деяких держав-учасниць ОБСЄ та з урахуванням вимог СММ щодо безпеки. СММ використовує ці приміщення у світлу пору доби, а також патрулює в цьому населеному пункті вдень).