

Ежедневный отчет 34/2020

от 11 февраля 2020 года¹

Краткое изложение

- СММ констатировала уменьшение количества нарушений режима прекращения огня в Донецкой и Луганской областях по сравнению с предыдущими сутками.
- Команда Миссии отметила, что позиции на участке разведения сил и средств в районе Петровского были очищены от снега. Миссия зафиксировала нарушения режима прекращения огня вблизи этого участка разведения.
- Наблюдатели констатировали спокойную обстановку вблизи участков разведения в районах Станицы Луганской и Золотого.
- Члены вооруженных формирований продолжали ограничивать свободу передвижения СММ на блокпостах на юге Донецкой области, а также в пограничных пунктах пропуска в неподконтрольных правительству районах Луганской области*.

Нарушения режима прекращения огня²

Количество зафиксированных нарушений режима прекращения огня³

Количество зафиксированных взрывов⁴



¹ На основе информации, поступившей от мониторинговых команд по состоянию на 19:30 10 февраля 2020 года (по восточноевропейскому времени).

² Более подробная информация обо всех случаях нарушения режима прекращения огня, а также карты Донецкой и Луганской областей, где отмечены все места, упомянутые в отчете, представлены в приложении. В течение отчетного периода камеры СММ в районе Богдановки и Гнутово не функционировали.

³ Включая взрывы.

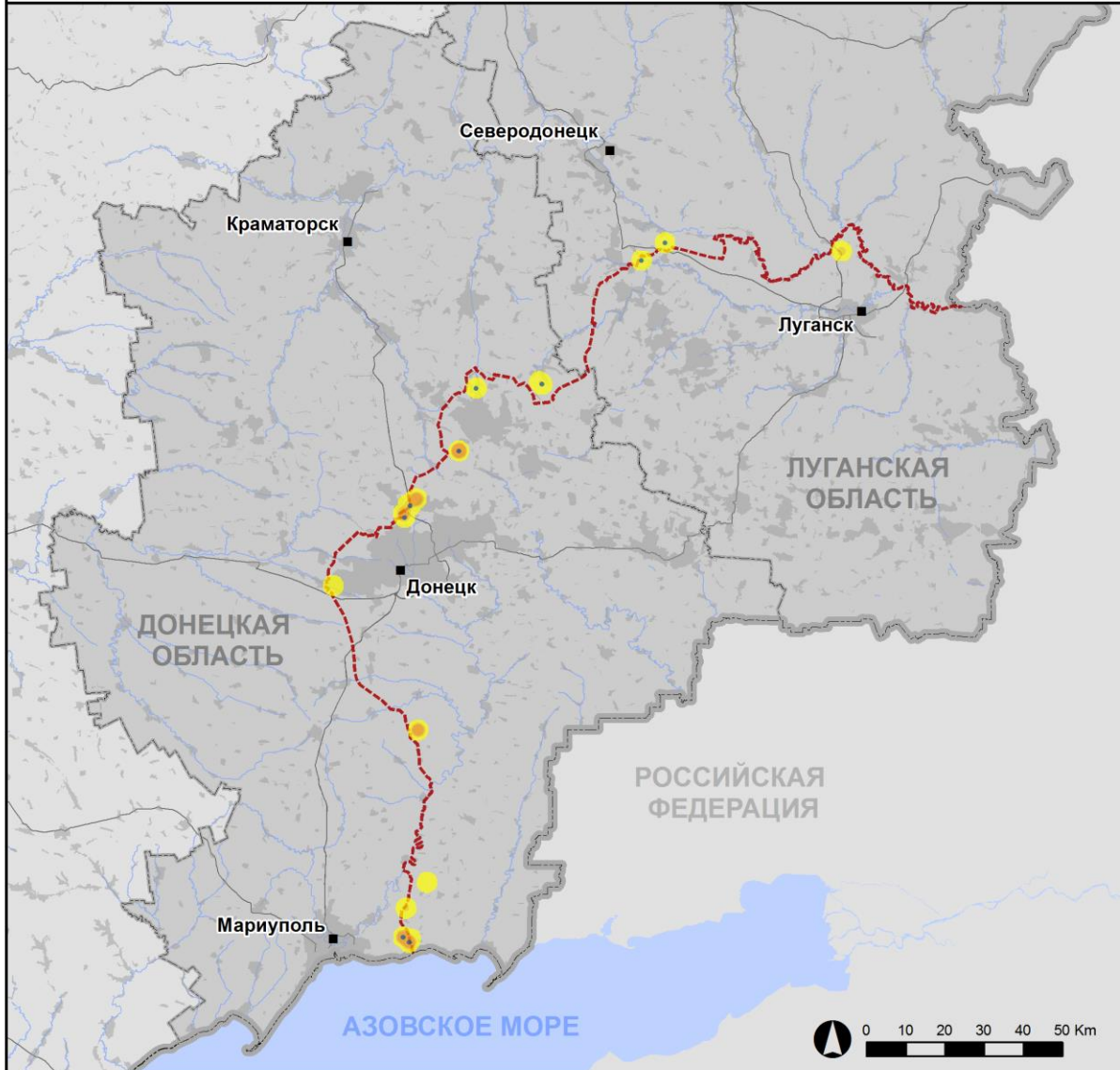
⁴ В том числе вследствие огня из вооружения неустановленного типа.

Карта зафиксированных нарушений режима прекращения огня



Организация по безопасности и сотрудничеству в Европе
Специальная мониторинговая миссия в Украине

Зафиксированные СММ нарушения режима прекращения огня 10 февраля 2020 г.



- Концентрация нарушений режима прекращения огня**
- Высокая
 -
 - Низкая
 - Взрыв
 - Населенный пункт
 - Линия соприкосновения (ориентир.)

Источники: административные границы — УКГВ ООН; дороги, реки — проект OpenStreetMap; море — VLIZ (2005), Акватории МГО; другое — ОБСЕ.

Система координат: WGS 1984 UTM Zone 37N

Данная карта предоставляется исключительно для наглядности. Отсутствие ошибок не гарантировано, а ее содержание не подразумевает, что СММ ОБСЕ утверждает или одобряет официальный статус карты.

© СММ ОБСЕ 2019 Не разрешается использовать, копировать, воспроизводить, передавать, транслировать, продавать, лицензировать или применять без предварительного разрешения со стороны ОБСЕ в письменном виде.
Создано: 11/02/2020

В Донецкой области СММ констатировала уменьшение количества нарушений режима прекращения огня, зафиксировав при этом больше взрывов (около 80), по сравнению с [предыдущими сутками](#) (примерно 40 взрывов). Большинство нарушений режима прекращения огня зафиксировано в районах к северу и северо-северо-востоку от н. п. Широкино (подконтрольный правительству, 100 км к югу от Донецка), а также к юго-юго-западу от н. п. Горловка (неподконтрольный правительству, 39 км к северо-востоку от Донецка), где наблюдатели также зафиксировали большинство взрывов.

В Луганской области Миссия констатировала уменьшение количества нарушений режима прекращения огня, при этом зафиксировав меньше взрывов (2), по сравнению с [предыдущими сутками](#) (примерно 40 взрывов). Большинство нарушений режима прекращения огня зафиксировано к юго-западу от н. п. Обозное (неподконтрольный правительству, 18 км к северу от Луганска).

Участки разведения в районах Станицы Луганской, Золотого и Петровского⁵

10 февраля на **участке разведения в районе н. п. Станица Луганская** (подконтрольный правительству; 16 км к северо-востоку от Луганска) команда СММ видела 5 членов вооруженных формирований (с нарукавными повязками с надписью «СЦКК») между новым пролетом моста возле Станицы Луганской (15 км к северо-востоку от Луганска) и блокпостом вооруженных формирований к югу от него.

10 февраля на южном крае **участка разведения в районе н. п. Золотое** (подконтрольный правительству, 60 км к западу от Луганска) наблюдатели видели 2 членов вооруженных формирований с нарукавными повязками с надписью «СЦКК».

9 февраля на **участке разведения в районе н. п. Петровское** (неподконтрольный правительству, 41 км к югу от Донецка), примерно в 550 м к югу от его северного края и ориентировочно в 2 км к востоку от западного края участка, беспилотный летательный аппарат (БПЛА) СММ среднего радиуса действия обнаружил позицию (частично очищена от снега), которая, по оценке, принадлежит Вооруженным силам Украины. БПЛА также обнаружил 1 позицию примерно в 50 м к северу от южного края участка разведения ориентировочно в 150 м к западу от его восточного края, а также еще 1 позицию на восточном крае участка разведения (обе частично очищены от снега). По оценке, они принадлежат вооруженным формированиям (для ознакомления с предыдущими наблюдениями в этом районе см. [Ежедневный отчет СММ от 14 января 2020 года](#)).

10 февраля, находясь примерно в 500 м к востоко-юго-востоку от северо-восточного края участка разведения в районе Петровского, команда Миссии слышала 12 очередей и 20 выстрелов из стрелкового оружия ориентировочно в 2–3 км к юго-юго-востоку (по оценке, вне участка разведения).

Отвод вооружения

СММ продолжала осуществлять мониторинг отвода вооружения, предусмотренного Меморандумом, а также Комплексом мер и Дополнением к нему.

⁵ Разведение предусмотрено Рамочным решением Трехсторонней контактной группы о разведении сил и средств от 21 сентября 2016 года.

Наблюдатели зафиксировали единицу вооружения, размещенную в нарушение линий отвода в жилой части в неподконтрольном правительству районе Луганской области (для получения более детальной информации см. таблицу ниже).

Вооружение, которое Миссия не смогла верифицировать как отведенное⁶

Места размещения отведенного тяжелого вооружения в неподконтрольном правительству районе Донецкой области

10 февраля

Миссия констатировала, что

- 9 самоходных гаубиц (2С1 «Гвоздика», 122 мм) были в наличии; а
- 11 ранее зафиксированных самоходных гаубиц (2С1) до сих пор отсутствуют (1 из них — впервые).

Признаки военного присутствия в зоне безопасности⁷

СММ зафиксировала военное присутствие в зоне безопасности в неподконтрольных правительству районах Луганской и Донецкой областей, в том числе в жилых районах (для получения более детальной информации см. таблицу ниже).

Усилия Миссии по содействию техническому обслуживанию и обеспечению функционирования жизненно важных объектов гражданской инфраструктуры

Миссия продолжала содействовать проведению технического обслуживания и обеспечению функционирования Донецкой фильтровальной станции (15 км к северу от Донецка). Продолжающиеся нарушения режима прекращения огня в районах к юго-востоку от н. п. Авдеевка (подконтрольный правительству; 17 км к северу от Донецка) и к северо-западу от железнодорожного вокзала в н. п. Ясиноватая (неподконтрольный правительству; 16 км к северо-востоку от Донецка) (см. ниже) препятствовали СММ в осуществлении мониторинга ситуации с безопасностью в районе насосной станции вблизи н. п. Василевка (неподконтрольный правительству; 20 км к северу от Донецка).

Приграничные районы, которые не контролируются правительством

Ведя наблюдение в пограничном пункте пропуска вблизи н. п. Мариновка (78 км к востоку от Донецка) в течение примерно 1 часа, члены патруля Миссии видели, что в Украину въехали 9 автомобилей (2 с украинскими номерными знаками, 2 — с российскими и 5 с табличками «ДНР»), 1 автобус (с табличками «ДНР»), а также вошел 1 пешеход (мужчина 40–49 лет). В то же время из Украины выехали 11 автомобилей (в том числе 8 с табличками «ДНР»), 2 грузовика с крытыми грузовыми отсеками и 1 автобус (все с табличками «ДНР»).

Осуществляя мониторинг в пункте пропуска на границе вблизи н. п. Успенка (73 км к юго-востоку от Донецка) в течение примерно 20 минут, наблюдатели видели, что из

⁶ Наблюдатели посетили места, в которых ранее размещалось вооружение, которое они не смогли верифицировать как отведенное, поскольку условия его хранения не соответствовали критериям, указанным в сообщении от 16 октября 2015 года относительно эффективного мониторинга и верификации отвода тяжелого вооружения, направленном СММ подписантам Комплекса мер.

⁷ Упомянутая в этом разделе техника не подпадает под действие Минских соглашений об отводе вооружений.

Украины выехали 1 грузовик с крытым грузовым отсеком и 1 пустой грузовик-платформа.

Находясь в пункте пропуска на границе возле н. п. Изварино (52 км к юго-востоку от Луганска), команда СММ видела, как в Украину въехали 4 автомобиля (2 с российскими номерными знаками и 2 с табличками «ЛНР»), а также вошли 7 пешеходов (мужчины и женщины, 40–50 лет). Миссия также видела, что из Украины выехал 21 автомобиль (8 с украинскими номерными знаками, 7 — с российскими и 6 с табличками «ЛНР»), а также вышли 27 пешеходов (17 женщин и 10 мужчин, в возрасте 35–60 лет). Спустя примерно 20 минут член вооруженных формирований сказал патрулю Миссии покинуть этот район*.

По прибытии патруля в пункт пропуска на границе возле н. п. Северный (50 км к юго-востоку от Луганска), член вооруженных формирований наблюдателям покинуть этот район*.

Миссия продолжала следить за ситуацией в Херсоне, Одессе, Львове, Ивано-Франковске, Харькове, Днепре, Черновцах и Киеве.

***Ограничение свободы передвижения и другие препятствия в выполнении мандата СММ**

Деятельность по мониторингу и свобода передвижения СММ ограничены из-за угроз в области безопасности, включая риски, связанные с наличием мин и неразорвавшихся боеприпасов, а также другими препятствиями, которые ежедневно меняются. Мандат СММ предусматривает свободный и безопасный доступ по всей Украине. Все подписанты Комплекса мер согласились с необходимостью свободного и безопасного доступа, а также с тем, что ограничение свободы передвижения СММ является нарушением и что на подобные нарушения необходимо оперативно реагировать. Они также согласились с тем, что Совместный центр контроля и координации (СЦКК) должен содействовать такому реагированию и осуществлять общую координацию работ по разминированию. Однако вооруженные формирования в отдельных районах Донецкой и Луганской областей часто отказывают СММ в доступе к районам, прилегающим к неподконтрольным правительству участкам границы Украины (например, см. ниже). Деятельность СММ в Донецкой и Луганской областях оставалась ограниченной после того, как [23 апреля 2017 года неподалеку Пришиба произошел инцидент со смертельным исходом](#). В связи с этим способность Миссии осуществлять наблюдение была по-прежнему ограничена.

Запрет доступа:

- На блокпосте к северу от н. п. Новоазовск (неподконтрольный правительству; 102 км к юго-востоку от Донецка) член вооруженных формирований отказал патрулю СММ в проезде к границе, ссылаясь на «указы своего командования».
- В двух пунктах пропуска на границе возле н. п. Изварино (неподконтрольный правительству; 52 км к юго-востоку от Луганска) и н. п. Северный (неподконтрольный правительству; 50 км к юго-востоку от Луганска) члены вооруженных формирований сказали наблюдателям покинуть этот район (см. выше).

Регулярные ограничения на участках разведения сил и средств и из-за мин/неразорвавшихся боеприпасов:

- Не осуществив сплошное разминирование, извлечение неразорвавшихся боеприпасов и устранение других препятствий, стороны по-прежнему отказывали СММ в неограниченном доступе, а также в возможности передвигаться по отдельным дорогам, которые ранее были определены как важные для осуществления Миссией эффективного мониторинга и для передвижения гражданских лиц.

Задержка:

- На блокпосте к западу от н. п. Верхнешироковское (бывш. Октябрь; неподконтрольный правительству, 85 км к югу от Донецка) вооруженный член вооруженных формирований разрешил патрулю Миссии проехать только спустя 24 минут ожидания.

Другие препятствия:

- БПЛА СММ малого радиуса действия терял сигнал GPS (по оценке, в результате вероятного глушения), пролетая над районами вблизи н. п. Горловка (неподконтрольный правительству; 39 км к северо-востоку от Донецка) и н. п. Луганское (подконтрольный правительству; 59 км к северо-востоку от Донецка)⁸.

⁸ Помехи сигнала могли создаваться из любого места в радиусе нескольких километров от местоположения БПЛА.

Таблица вооружения

Вооружение, размещенное в нарушение линий отвода

Дата	К-во единиц вооружения	Вид вооружения	Место	Источник наблюдения
неподконтрольные правительству районы				
08.02.2020	1	предположительно Миномет (120 мм)	в жилом районе возле н. п. Николаевка (15 км к востоку от Луганска)	мини-БПЛА

Таблица военного присутствия в зоне безопасности⁹

Дата	К-во	Вид	Место	Источник наблюдения
подконтрольные правительству районы				
07.02.2020	1	бронетранспортер (МТ-ЛБ)	в жилом районе возле н. п. Геевка (27 км к северо-западу от Луганска)	мини-БПЛА
10.02.2020	1	боевая машина пехоты (БМП-1)	вблизи н. п. Новоселовка (31 км к северо-востоку от Донецка)	
	1	бронетранспортер («Саксон»)	возле н. п. Авдеевка (17 км к северу от Донецка)	патруль
	1	боевая машина пехоты (БМП-1)	в н. п. Широкино (100 км к югу от Донецка)	камера СММ
	1	бронированная разведывательно-дозорная машина (БРДМ-2)		

⁹ Упомянутая в этом разделе техника не подпадает под действие Минских соглашений об отводе вооружений.

Таблица нарушений режима прекращения огня по состоянию на 10 февраля 2020 года¹⁰

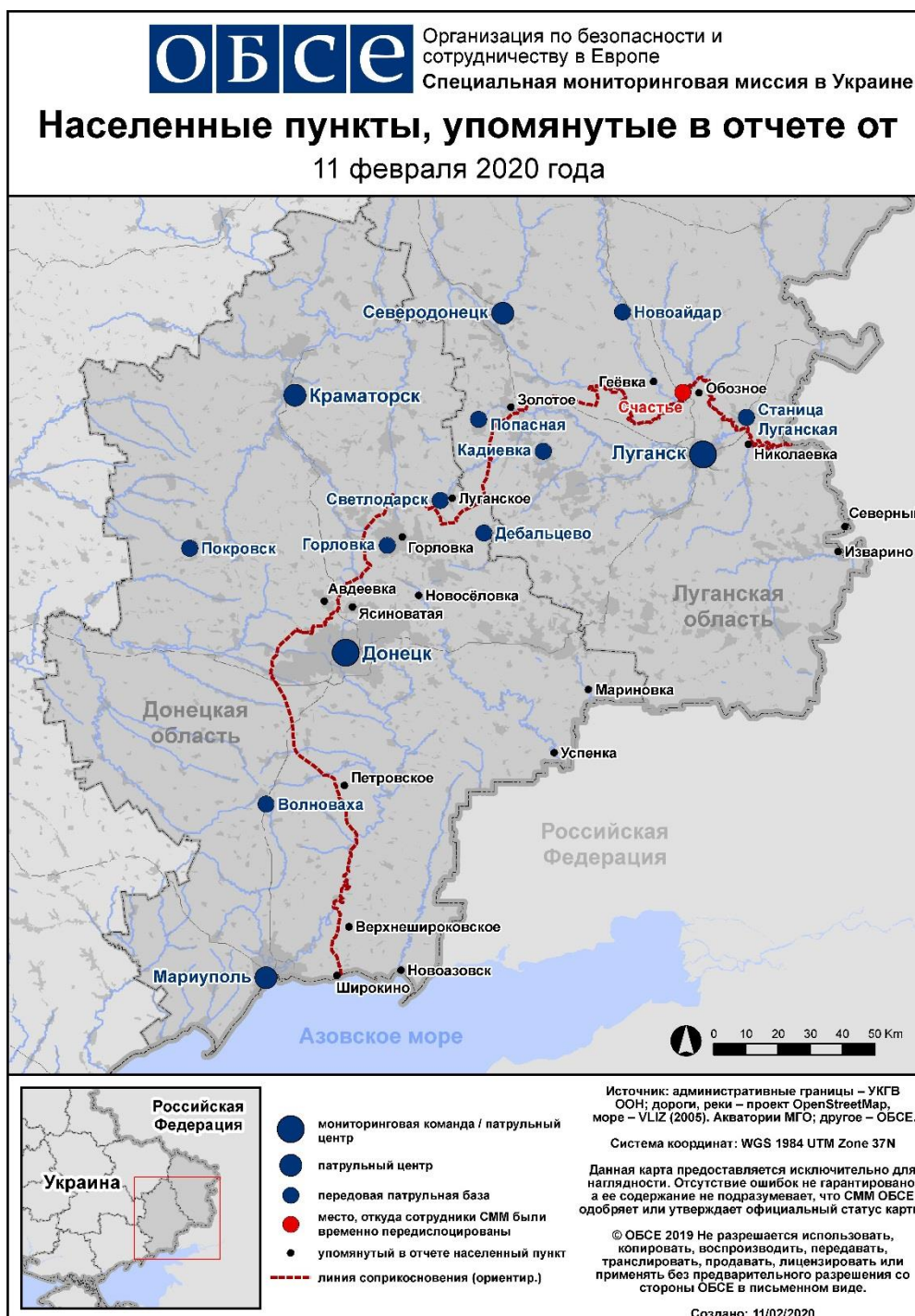
Месторасположение СММ	Место происшествия	Способ	К-во	Наблюдения	Описание	Вооружение	Дата, время
камера СММ в н. п. Чермалык (подконтрольный правительству, 77 км к Ю от Донецка)	7–9 км к ЮВ	зафиксировала	1	осветительная ракета	выпущенный(-ая) вверх	Н/Д	09.02, 19:24
камера СММ на Донецкой фильтровальной станции (15 км к С от Донецка)	0,5–1 км к Ю	зафиксировала	2	взрыв	неопределенного происхождения	Н/Д	09.02, 19:51
	0,5–1 км к Ю	зафиксировала	1	снаряд	ЮВ–СЗ	Н/Д	10.02, 02:33
	0,5–1 км к Ю	зафиксировала	2	снаряд	ВЮВ–ЗСЗ	Н/Д	10.02, 03:54
камера СММ на КПВВ у н. п. Майорск (подконтрольный правительству, 45 км к СВ от Донецка)	3–5 км к В	зафиксировала	1	взрыв	неопределенного происхождения	Н/Д	09.02, 19:47
камера СММ, установленная в 1 км к ЮЗ от н. п. Широкино (подконтрольный правительству, 100 км к Ю от Донецка)	4–6 км к С	зафиксировала	1	взрыв	взрыв в воздухе	Н/Д	09.02, 19:32
	3–5 км к ССВ	зафиксировала	1	снаряд	З–В	Н/Д	09.02, 19:51
	3–5 км к ССВ	зафиксировала	1	вспышка дульного пламени		Н/Д	09.02, 19:51
	3–5 км к ССВ	зафиксировала	1	взрыв	неопределенного происхождения	Н/Д	09.02, 19:51
	3–5 км к ССВ	зафиксировала	1	снаряд	З–В	Н/Д	09.02, 19:54
	3–5 км к ССВ	зафиксировала	1	снаряд	З–В	Н/Д	09.02, 19:55
	3–5 км к ССВ	зафиксировала	1	вспышка дульного пламени		Н/Д	09.02, 19:55
	3–5 км к ССВ	зафиксировала	4	снаряд	В–З	Н/Д	09.02, 20:28
	4–6 км к С	зафиксировала	3	взрыв	неопределенного происхождения	Н/Д	09.02, 20:46
	4–6 км к С	зафиксировала	4	снаряд	выпущенный(-ая) вверх	Н/Д	09.02, 20:47
	4–6 км к С	зафиксировала	1	взрыв	неопределенного происхождения	Н/Д	09.02, 21:15
	3–5 км к ССВ	зафиксировала	3	снаряд	З–В	Н/Д	09.02, 23:10
	3–5 км к ССВ	зафиксировала	1	снаряд	З–В	Н/Д	09.02, 23:11
	3–5 км к ССВ	зафиксировала	7	снаряд	З–В	Н/Д	09.02, 23:13
	3–5 км к ССВ	зафиксировала	2	снаряд	З–В	Н/Д	09.02, 23:14
	3–5 км к ССВ	зафиксировала	4	снаряд	З–В	Н/Д	09.02, 23:16
	4–6 км к С	зафиксировала	2	снаряд	В–З	Н/Д	09.02, 23:16
	3–5 км к ССВ	зафиксировала	1	взрыв	разрыв	Н/Д	09.02, 23:16
	3–5 км к ССВ	зафиксировала	5	снаряд	З–В	Н/Д	09.02, 23:17
	4–6 км к С	зафиксировала	3	снаряд	В–З	Н/Д	09.02, 23:17
4–6 км к С	зафиксировала	1	снаряд	В–З	Н/Д	10.02, 00:24	
4–6 км к С	зафиксировала	2	снаряд	выпущенный(-ая) вверх	Н/Д	10.02, 00:24	
4–6 км к С	зафиксировала	2	снаряд	В–З	Н/Д	10.02, 00:27	

¹⁰ В таблице указаны исключительно те инциденты, которые наблюдатели СММ в патрулях видели/слышали лично, были зафиксированы камерами СММ, а также те случаи, которые СММ оценивает как учения с боевой стрельбой, контролируемые взрывы и т.п. Указанные детали — а именно расстояние, направление, тип оружия и т.д. — основаны на оценках, сделанных наблюдателями, а также техническими специалистами на местах, и необязательно всегда являются точными. Надпись «нет данных» (Н/Д) означает, что СММ не смогла подтвердить информацию из-за расстояния, погодных условий, технических ограничений и/или по другим причинам. Нарушения режима прекращения огня, зафиксированные параллельно несколькими патрулями\камерами и те, которые, по оценке, уже упомянуты, отражаются в таблице только один раз.

Месторасположение СММ	Место происшествия	Способ	К-во	Наблюдения	Описание	Вооружение	Дата, время
	4–6 км к С	зафиксировала	4	снаряд	В–З	Н/Д	10.02, 00:31
	4–6 км к С	зафиксировала	2	взрыв	разрыв	Н/Д	10.02, 00:31
	4–6 км к С	зафиксировала	2	снаряд	В–З	Н/Д	10.02, 00:32
	4–6 км к С	зафиксировала	5	снаряд	В–З	Н/Д	10.02, 00:35
	4–6 км к ССВ	зафиксировала	1	снаряд	В–З	Н/Д	10.02, 00:46
	4–6 км к С	зафиксировала	1	взрыв	неопределенного происхождения	Н/Д	10.02, 02:49
	4–6 км к С	зафиксировала	2	снаряд	В–З	Н/Д	10.02, 03:09
	4–6 км к С	зафиксировала	1	взрыв	неопределенного происхождения	Н/Д	10.02, 04:54
ЮВ часть н. п. Авдеевка (подконтрольный правительству, 17 км к С от Донецка)	2-3 км ЮЮОВ	слышали	4	очередь		крупнокалиберный пулемет	10.02, 11:17-11:20
	2-3 км ЮЮОВ	слышали	8	выстрел		стрелковое оружие	10.02, 11:17-11:20
	1,5–2,5 км к В	слышали	6	выстрел		стрелковое оружие	10.02, 11:58
	2-3 км ЮЮОВ	слышали	2	выстрел		стрелковое оружие	10.02, 12:32
	2-3 км ЮЮОВ	слышали	5	очередь		стрелковое оружие	10.02, 12:36
	3–4 км к ЮЮОВ	слышали	6	очередь		крупнокалиберный пулемет	10.02, 13:47-13:54
	3–4 км к ЮЮОВ	слышали	1	взрыв	неопределенного происхождения	Н/Д	10.02, 13:47-13:54
примерно в 1,1 км к СЗ от железнодорожного вокзала в н. п. Ясиноватая (неподконтрольный правительству; 16 км к СВ от Донецка)	1–2 км к СЗ	слышали	7	выстрел		стрелковое оружие	10.01, 09:50-10:05
	1–2 км к СЗ	слышали	1	очередь		крупнокалиберный пулемет	10.01, 09:50-10:05
	1–2 км к ССЗ	слышали	16	выстрел		стрелковое оружие	10.01, 10:22-11:01
	1–2 км к ССЗ	слышали	12	очередь		крупнокалиберный пулемет	10.01, 10:22-12:01
м-н Трудовские (неподконтрольный правительству; 15 км к ЮЗ от центра Донецка)	600-700 м к ЮЗ	слышали	3	выстрел		стрелковое оружие	10.02, 10:50
	600-700 м к ЮЗ	слышали	2	выстрел		стрелковое оружие	10.02, 10:52
	600-700 м к ЮЗ	слышали	1	выстрел		стрелковое оружие	10.02, 10:53
примерно в 500 м к СЗ от н. п. Петровское (неподконтрольный правительству; 41 км к югу от Донецка)	2-3 км ЮЮОВ	слышали	12	очередь	по оценке, за пределами участка разведения сил и средств	стрелковое оружие	10.02, 10:33
	2-3 км ЮЮОВ	слышали	20	выстрел	по оценке, за пределами участка разведения сил и средств	стрелковое оружие	10.02, 10:51
примерно в 2 км к ЮЗ от н. п. Пищевик (подконтрольный правительству; 84 км к Ю от Донецка)	4–5 км к ЮВ	слышали	4	очередь		крупнокалиберный пулемет	10.02, 13:50
	4–5 км к ЮВ	слышали	1	очередь		крупнокалиберный пулемет	10.02, 13:57
	4–5 км к ЮВ	слышали	3	очередь		крупнокалиберный пулемет	10.02, 14:32
н. п. Светлодарск (подконтрольный правительству, 57 км к СВ от Донецка)	3–4 км к ЮВ	слышали	1	взрыв	неопределенного происхождения	Н/Д	9.02, 19:05
	3–4 км к ЮВ	слышали	1	взрыв	неопределенного происхождения	Н/Д	9.02, 19:28
	2-3 км к ЮВ	слышали	4	очередь		крупнокалиберный пулемет	9.02, 20:41
	3–4 км к ЮВ	слышали	1	взрыв	неопределенного происхождения	Н/Д	09.02, 22:19

Месторасположение СММ	Место происшествия	Способ	К-во	Наблюдения	Описание	Вооружение	Дата, время
	3–4 км к ЮВ	слышали	1	взрыв	неопределенного происхождения	Н/Д	09.02, 23:21
н. п. Горловка (неподконтрольный правительству, 39 км к СВ от Донецка)	5–7 км к ЮЮЗ	слышали	13	взрыв	неопределенного происхождения	Н/Д	10.02, 15:37-15:45
	5–7 км к ЮЮЗ	слышали	37	взрыв	неопределенного происхождения	Н/Д	10.02, 15:52-16:02
	5–7 км к ЮЮЗ	слышали	13	взрыв	неопределенного происхождения	Н/Д	10.02, 16:08-16:14
СВ окраина н. п. Сентяновка (быв. Фрунзе, неподконтрольный правительству, 44 км к З от Луганска)	8–10 км к СЗ	слышали	1	взрыв	неопределенного происхождения	Н/Д	10.02, 10:22
н. п. Обозное (неподконтрольный правительству, 18 км к С от Луганска)	2–3 км к ЮЗ	слышали	10	выстрел		стрелковое оружие	10.02, 10:50
ЮЗ окраина н. п. Золотое-5 (Михайловка; неподконтрольный правительству, 58 км к З от Луганска)	4–5 км к СВ	слышали	1	взрыв	неопределенного происхождения	Н/Д	10.02, 12:22

Карта Донецкой и Луганской областей¹¹



¹¹ По решению Постоянного совета №1117 от 21 марта 2014 года, СММ базируется в десяти городах на всей территории Украины (Херсон, Одесса, Львов, Ивано-Франковск, Харьков, Донецк, Днепр, Черновцы, Луганск и Киев). Эта карта восточной Украины предназначена для иллюстративных целей. На ней указаны населенные пункты, упомянутые в отчете, а также те, где находятся офисы СММ (команды наблюдателей, представительства и передовые патрульные базы) в Донецкой и Луганской областях. (Красным цветом выделена передовая патрульная база, с которой сотрудники СММ были временно передислоцированы на основании рекомендаций экспертов по безопасности из некоторых государств-участников ОБСЕ и с учетом требований СММ по безопасности. СММ использует эти помещения в светлое время суток, а также патрулирует в этом населенном пункте днем).