

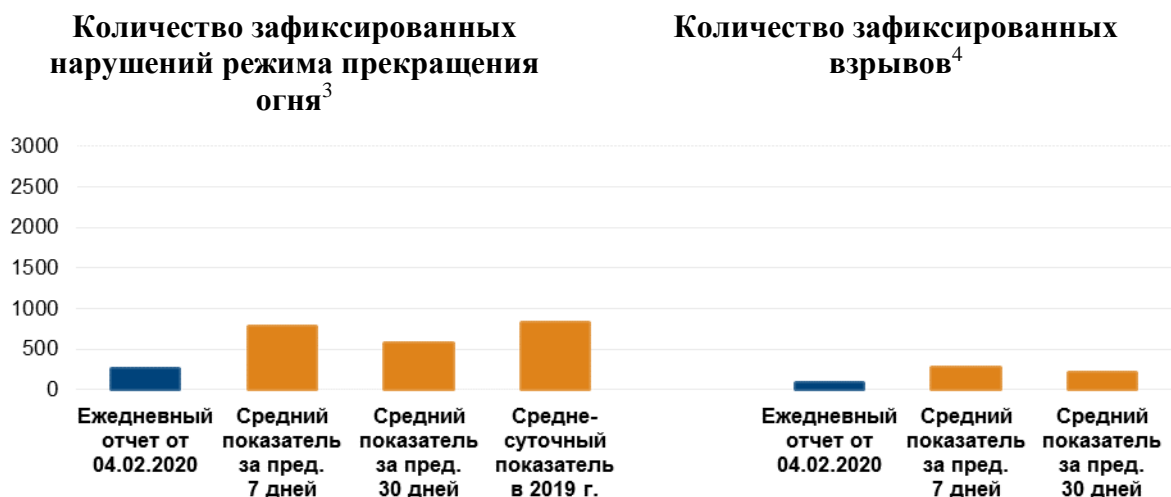
Ежедневный отчет 28/2020

от 4 февраля 2020¹

Краткое изложение

- В Донецкой и Луганской областях СММ констатировала уменьшение количества нарушений режима прекращения огня по сравнению с предыдущими сутками.
- Недалеко от подконтрольного правительству Юрьевки и в районе неподконтрольного правительству Куйбышевского района Донецка был открыт огонь из стрелкового оружия, по оценке, в направлении беспилотных летательных аппаратов СММ малого радиуса действия.
- Миссия продолжала осуществлять мониторинг ситуации с безопасностью на участках разведения сил и средств в районах Станицы Луганской, Золотого и Петровского.
- СММ зафиксировала миномет, размещенный в нарушение линий отвода в неподконтрольном правительству районе Луганской области.
- Члены патруля Миссии зафиксировали противотанковые мины вблизи Орехового и неразорвавшийся боеприпас возле Молодежного.
- Свободу передвижения патрулей СММ по-прежнему ограничивали, в частности на блокпостах в неподконтрольных правительству Верхнешироковском, Заиченко и Кременце в Донецкой области*.

Нарушения режима прекращения огня²



¹На основе информации, поступившей по состоянию на 19:30 3 февраля 2020 года (по восточноевропейскому времени)

² Более подробная информация обо всех случаях нарушения режима прекращения огня, представлены в приложении. В течение отчетного периода камера СММ возле Богдановки не функционировала.

³ Включая взрывы.

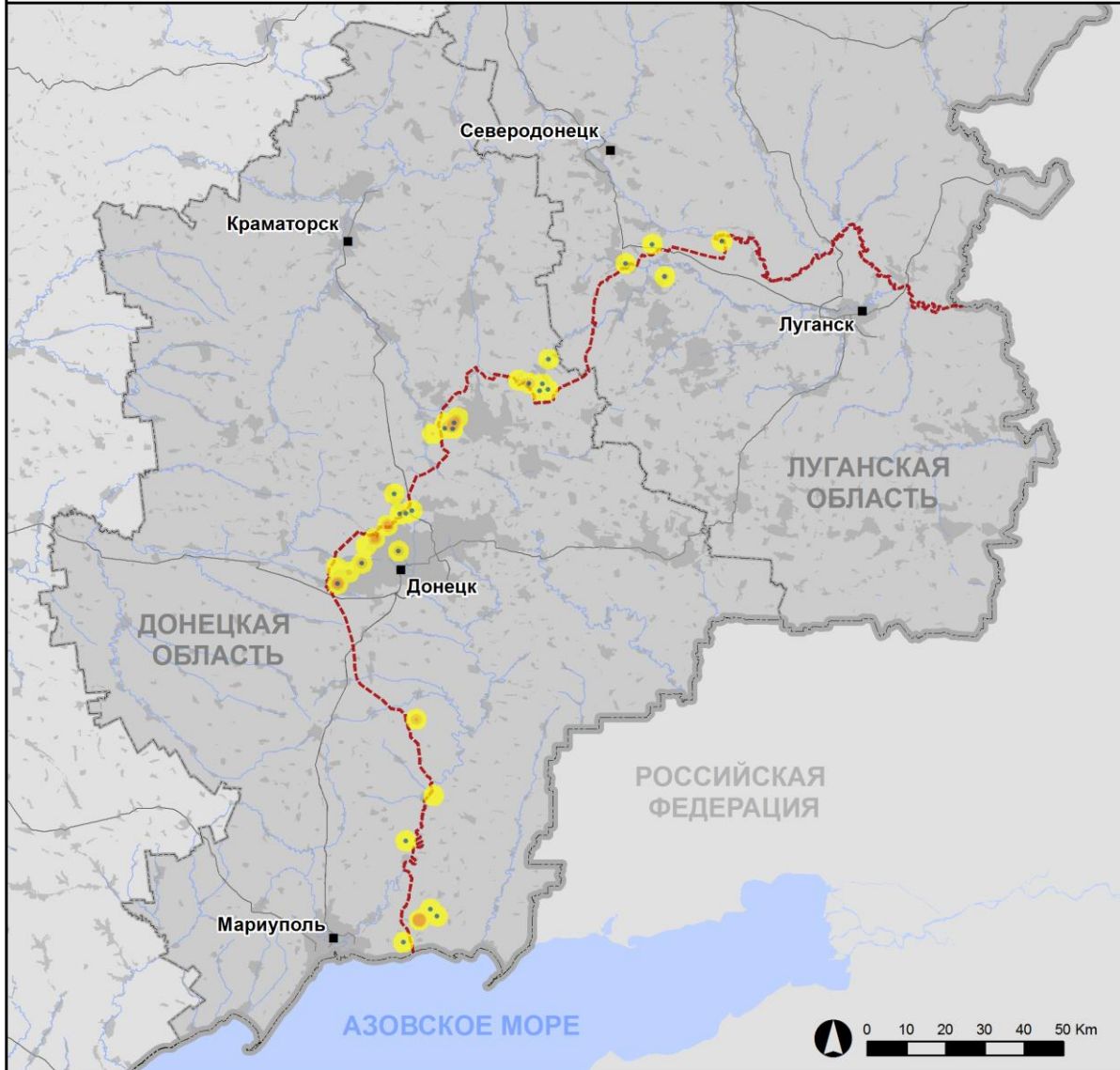
⁴ В том числе вследствие огня из вооружения неустановленного типа.

Карта зафиксированных нарушений режима прекращения огня



Организация по безопасности и сотрудничеству в Европе
Специальная мониторинговая миссия в Украине

Зафиксированные СММ нарушения режима прекращения огня 3 февраля 2020 г.



- Концентрация нарушений режима прекращения огня**
- Высокая
 -
 - Низкая
 - Взрыв
 - Населенный пункт
 - Линия соприкосновения (ориентир.)

Источники: административные границы — УКГВ ООН; дороги, реки — проект OpenStreetMap; море — VLIZ (2005), Акватории МГО; другое — ОБСЕ.

Система координат: WGS 1984 UTM Zone 37N

Данная карта предоставляется исключительно для наглядности. Отсутствие ошибок не гарантировано, а ее содержание не подразумевает, что СММ ОБСЕ утверждает или одобряет официальный статус карты.

© СММ ОБСЕ 2019 Не разрешается использовать, копировать, воспроизводить, передавать, транслировать, продавать, лицензировать или применять без предварительного разрешения со стороны ОБСЕ в письменном виде.
Создано: 04/02/2020

В Донецкой области Миссия констатировала уменьшение количества нарушений режима прекращения огня, зафиксировав при этом меньше взрывов (около 70) по сравнению с [предыдущими сутками](#) (около 320). Больше половины нарушений режима прекращения огня зафиксировано в районах к югу от н. п. Заиченко (неподконтрольный правительству, 93 км к югу от Донецка), к западу от н. п. Горловка (неподконтрольный правительству, 39 км к северо-востоку от Донецка), к югу от н. п. Светлодарск (подконтрольный правительству, 57 км к северо-востоку от Донецка) и в районах к северо-северо-западу от н. п. Александровка (неподконтрольный правительству, 20 км к юго-западу от Донецка).

В Луганской области Миссия констатировала уменьшение количества нарушений режима прекращения огня (19, все — взрывы) по сравнению с [предыдущими сутками](#) (примерно 180 взрывов). Большинство нарушений режима прекращения огня зафиксировано в районах к востоку от н. п. Золотое (подконтрольный правительству, 60 км к западу от Луганска).

Недалеко от Юрьевки, а также в районе Куйбышевского района Донецка был открыт огонь из стрелкового оружия, по оценке, в направлении беспилотных летательных аппаратов СММ малого радиуса действия

Осуществляя полет беспилотного летательного аппарата (БПЛА) СММ малого радиуса действия на западной окраине Куйбышевского района Донецка (неподконтрольный правительству, 5 км к западу от центра Донецка), наблюдатели слышали 5 выстрелов из стрелкового оружия ориентировочно в 2–3 км к северо-северо-западу. По оценке, огонь велся в направлении БПЛА, пролетающего примерно в 1,5 км к северо-северо-западу от позиции патруля СММ. Наблюдатели благополучно приземлили БПЛА и покинули этот район*.

Осуществляя полет БПЛА СММ малого радиуса действия на южной окраине н. п. Юрьевка (подконтрольный правительству, 35 км к северу от Донецка), члены патруля Миссии слышали 7 выстрелов из стрелкового оружия ориентировочно в 1,5 км к востоку. По оценке, огонь велся в направлении БПЛА, пролетающего примерно в 1,5 км к востоку от позиции патруля СММ. Наблюдатели благополучно приземлили БПЛА и покинули этот район*.

Участки разведения возле Станицы Луганской, Золотого и Петровского⁵

1 февраля за пределами участка разведения в районе н. п. Станица Луганская (подконтрольный правительству, 16 км к северо-востоку от Луганска) БПЛА СММ малого радиуса действия [вновь](#) зафиксировал 1 зенитную установку (ЗУ-23, 23 мм) возле памятника князю Игорю примерно в 1 км к юго-востоку от моста возле Станицы Луганской (15 км к северо-востоку от Луганска). По оценке, она принадлежит вооруженным формированиям. Примерно в 70 м к северу от северо-восточного края участка разведения тот же БПЛА обнаружил 1 боевую бронированную машину (неустановленного типа) и 1 бронетранспортер (БТР-80). По оценке, они принадлежат Вооруженным силам Украины.

3 февраля на участке разведения СММ видела не менее 7 членов вооруженных формирований (с нарукавными повязками с надписью «СЦКК») между нововозведенным пролетом моста возле Станицы Луганской и блокпостом вооруженных формирований южнее моста.

⁵ Разведение предусмотрено Рамочным решением Трехсторонней контактной группы о разведении сил и средств от 21 сентября 2016 года.

Во второй половине дня 3 февраля камера СММ в Золотом зафиксировала 3 взрыва неопределенного происхождения ориентировочно в 2–4 км к востоку (по оценке, вне участка разведения в районе Золотого, но в пределах 5 км от него). Наблюдатели видели 2 членов вооруженных формирований (с нарукавными повязками с надписью «СЦКК») на южном краю участка разведения.

31 января на восточном краю участка разведения в районе н. п. Петровское (неподконтрольный правительству, 41 км к югу от Донецка) БПЛА СММ малого радиуса действия [вновь](#) зафиксировал не менее 9 противотанковых и 8 противопехотных мин.

В тот же день за пределами участка разведения, в 50 м к востоку от его восточного края, тот же БПЛА впервые зафиксировал два 80–метровых провода, протянутых параллельно с востока на запад, которые были изолированы от поверхности земли деревянными опорами и присоединены к зеленой коробке с восточной стороны.

В этот же день вблизи позиции вооруженных формирований за пределами участка разведения тот же БПЛА [вновь](#) зафиксировал 16 противотанковых мин в поле примерно в 100 м к северу от его северного края. 2 февраля за пределами участка разведения БПЛА СММ малого радиуса действия [вновь](#) обнаружил примерно 20 противотанковых мин к северу от дороги между н. п. Богдановка (подконтрольный правительству, 41 км к юго-западу от Донецка) и н. п. Викторовка (неподконтрольный правительству, 42 км к юго-западу от Донецка).

3 февраля на участке разведения члены патруля Миссии видели, что траншея (протяженностью примерно 300 м), расположенная ориентировочно в 400 м к западу от восточного края участка и примерно в 50 м к югу от его северного края, была засыпана или накрыта (в том же районе, где команда СММ [ранее](#) зафиксировала 4 мужчин в форме военного типа). В тот же день, находясь в 1,3 км к северу от Петровского, наблюдатели слышали 14 выстрелов из стрелкового оружия ориентировочно в 1–1,5 км к югу (по оценке, вне участка разведения, но в пределах 5 км от него).

Отвод вооружения

СММ продолжала осуществлять мониторинг отвода вооружения, предусмотренного Меморандумом, а также Комплексом мер и Дополнением к нему. Миссия зафиксировала миномет, размещенный в нарушение линий отвода в неподконтрольном правительству районе Луганской области (для получения более детальной информации см. таблицу ниже).

Признаки военного присутствия и присутствия военного типа в зоне безопасности⁶

31 января на северо-западной окраине н. п. Сентяновка (бывш. Фрунзе; неподконтрольный правительству, 44 км к западу от Луганска) БПЛА СММ малого радиуса действия обнаружил 4 воронки во вспаханном поле и 1 воронку перед жилым домом, в крыше которого была пробоина (не зафиксировано на изображениях от 31 октября 2019 года). Наблюдателям не удалось определить тип примененного вооружения или установить направление огня.

В тот же день на северо-западной окраине н. п. Голубовское (неподконтрольный правительству; 51 км к западу от Луганска) БПЛА СММ малого радиуса действия

⁶Упомянутая в этом разделе техника не подпадает под действие Минских соглашений об отводе вооружений.

обнаружил еще 7 воронок в поле и 1 воронку возле жилых домов (не зафиксировано на изображениях от 21 ноября 2019 года). Наблюдателям не удалось определить тип примененного вооружения или установить направление огня. Примерно в 100 м далее к северо-западу тот же БПЛА зафиксировал, вероятно, работы по укреплению примерно 30-метровой траншеи, протянувшейся с севера на юг, и множество деревянных досок, лежавших поблизости.

В тот же день примерно в 2 км к северу от н. п. Березовское (неподконтрольный правительству, 53 км к северо-западу от Луганска) БПЛА СММ малого радиуса действия обнаружил новую позицию вооруженных формирований (не зафиксировано на изображениях от 21 ноября 2019 года).

В тот же день БПЛА СММ малого радиуса действия зафиксировал, как 4 военнослужащих Вооруженных сил Украины расширяли позицию, возле которой лежали мешки с песком и деревянные строительные материалы, а также обнаружили подземное укрытие, которое строили неподалеку, — все примерно в 2 км к юго-юго-западу от н. п. Новотошковское (подконтрольный правительству, 53 км к западу от Луганска) (не зафиксировано на изображениях от 21 ноября 2019 года).

В этот же день в Петровском БПЛА СММ малого радиуса действия зафиксировал продолжающиеся работы по укреплению позиции вооруженных формирований (о которой сообщалось ранее), расположенной на главной улице. Ориентировочно в 1 км к северу от Петровского БПЛА зафиксировал 1 боевую машину пехоты (БМП-2).

Противотанковые мины вблизи подконтрольного правительству Орехового и неразорвавшийся боеприпас возле неподконтрольного правительству Молодежного

1 февраля примерно в 2 км к югу от н. п. Ореховое (подконтрольный правительству, 57 км к северо-западу от Луганска) БПЛА СММ малого радиуса действия обнаружил около 110 противотанковых мин (насколько давно их установили определить не удалось), установленных в 3 ряда, протянувшиеся на 100 м с севера на юг. По оценке, мины принадлежат Вооруженным силам Украины.

3 февраля Миссия впервые видела неразорвавшийся боеприпас (по оценке, предположительно, хвостовой стабилизатор противотанковой управляемой ракеты) на земле примерно в 5 м к северо-западу от блокпоста вооруженных формирований в 1,7 км к юго-западу от н. п. Молодежное (неподконтрольный правительству, 63 км к северо-западу от Луганска) и ориентировочно в 5 м к северо-востоку от автодороги Т0505.

В тот же день члены патруля Миссии впервые зафиксировали знак, предупреждающий о минной опасности, на восточной стороне дороги местного значения возле жилого дома в н. п. Орловское (подконтрольный правительству, 82 км к югу от Донецка).

Усилия Миссии по содействию ремонту и обеспечению функционирования жизненно важных объектов гражданской инфраструктуры

СММ осуществляла мониторинг соблюдения локального режима прекращения огня для обеспечения возможности проведения ремонтных работ на водозаборных станциях возле н. п. Славяносербск (неподконтрольный правительству, 28 км к северо-западу от Луганска). Миссия продолжала содействовать обеспечению работы Донецкой фильтровальной станции (15 км к северу от Донецка) и осуществлять мониторинг ситуации с безопасностью в районе насосной станции возле н. п. Василевка (неподконтрольный правительству, 20 км к северу от Донецка).

Приграничные районы, которые не контролируются правительством

Осуществляя наблюдение в пункте пропуска на границе около н. п. Должанское (84 км к юго-востоку от Луганска) в течение примерно 25 минут, наблюдатели видели, что в Украину вошли 7 пешеходов (4 мужчин и 1 женщина в возрасте примерно 35 лет, а также 2 детей в возрасте примерно 2 лет). Они также видели, что из Украины выехали 1 автомобиль (с российскими номерными знаками), 3 грузовика с крытыми грузовыми отсеками и 1 автобус (с табличками «ЛНР»), а также вышли 5 пешеходов (мужчины в возрасте примерно 30 лет).

Осуществляя мониторинг в пешеходном пункте пропуска на границе возле н. п. Новоборовицы (79 км к югу от Луганска) в течение примерно 5 минут, члены патруля Миссии не зафиксировали движения пешеходов через границу.

Миссия продолжала следить за ситуацией в Херсоне, Одессе, Львове, Ивано-Франковске, Харькове, Днепре, Черновцах и Киеве.

*Ограничение свободы передвижения и другие препятствия в выполнении мандата СММ

Деятельность по мониторингу и свобода передвижения СММ ограничены из-за угроз в области безопасности, включая риски, связанные с наличием мин и неразорвавшихся боеприпасов, а также другими препятствиями, которые ежедневно меняются. Мандат СММ предусматривает свободный и безопасный доступ по всей Украине. Все подписанты Комплекса мер согласились с необходимостью свободного и безопасного доступа, а также с тем, что ограничение свободы передвижения СММ является нарушением и что на подобные нарушения необходимо оперативно реагировать. Они также согласились с тем, что Совместный центр контроля и координации (СЦКК) должен содействовать такому реагированию и осуществлять общую координацию работ по разминированию. Однако вооруженные формирования в отдельных районах Донецкой и Луганской областей часто отказывают СММ в доступе к районам, прилегающим к неподконтрольным правительству участкам границы Украины (например, см. [Ежедневный отчет СММ от 1 февраля 2020 года](#)). Деятельность СММ в Донецкой и Луганской областях оставалась ограниченной после того, как [23 апреля 2017 года неподалёку Пришиба произошел инцидент со смертельным исходом](#). В связи с этим способность Миссии осуществлять наблюдение была по-прежнему ограничена.

Запрет доступа:

- На блокпосте к западу от н. п. Верхнешироковское (бывш. Октябрь; неподконтрольный правительству, 85 км к югу от Донецка) вооруженный член вооруженных формирований **вновь** отказал патрулю Миссии в проезде в западном направлении, сославшись на «проведение инженерных работ». Находясь на блокпосте, наблюдатели видели, что гражданские транспортные средства проезжали в обоих направлениях.
- На блокпосте к северу от н. п. Заиченко (неподконтрольный правительству, 93 км к югу от Донецка) 2 вооруженных членов вооруженных формирований **вновь** отказали команде СММ в проезде к н. п. Пикузы (бывш. Коминтерново; неподконтрольный правительству, 92 км к югу от Донецка) и н. п. Саханка (неподконтрольный правительству, 97 км к югу от Донецка), ссылаясь на «проведение работ по разминированию». Находясь на блокпосте, наблюдатели видели, что гражданские транспортные средства проезжали в обоих направлениях.

Регулярные ограничения на участках разведения сил и средств и из-за мин/неразорвавшихся боеприпасов:

- Не осуществив сплошное разминирование, извлечение неразорвавшихся боеприпасов и устранение других препятствий, стороны по-прежнему отказывали СММ в неограниченном доступе, а также в возможности передвигаться по отдельным дорогам, которые ранее были определены как важные для осуществления Миссией эффективного мониторинга и для передвижения гражданских лиц.

Задержка:

- В двух случаях на блокпосте к западу от Верхнешироковского член вооруженных формирований разрешил СММ продолжить свое движение только после ориентировочно 20 минут ожидания.
- На блокпосте примерно в 5 км к западу от центра н. п. Мариуполь (подконтрольный правительству, 102 км к югу от Донецка) военнослужащий Вооруженных сил Украины разрешил патрулю СММ проехать спустя 17 минут ожидания, объяснив задержку «отсутствием указаний от его высшего командования».

Доступ при условии:

- На блокпосте к востоку от н. п. Кременец (неподконтрольный правительству, 16 км к юго-западу от Донецка), член вооруженных формирований разрешил патрулю Миссии проехать только после осмотра прицепа.

Другие препятствия:

- При выполнении полета БПЛА СММ малого радиуса действия над районами возле н. п. Юрьевка (подконтрольный правительству, 35 км к северу от Донецка), наблюдатели слышали выстрелы из стрелкового оружия, по оценке, в направлении БПЛА (см. выше).
- Осуществляя полет мини-БПЛА СММ возле Куйбышевского района Донецка (неподконтрольный правительству, 5 км к западу от центра Донецка), члены патруля Миссии слышали выстрелы из стрелкового оружия, по оценке, в направлении БПЛА (см. выше).

Вид вооружения

Вооружение, размещенное в нарушение линий отвода

Дата	К-во единиц вооружения	Вид вооружения	Место	Источник наблюдения
неподконтрольные правительству районы				
31.01.2020	1	миномет	вблизи н. п. Сентяновка (быв. Фрунзе, 44 км к западу от Луганска)	мини-БПЛА

Таблица признаков военного присутствия и присутствия военного типа в зоне безопасности⁷

Дата	К-во	Вид	Место	Источник наблюдения
подконтрольные правительству районы				
20.01.2020	2	боевая бронированная машина	к С от северного края участка разведения в районе Золотого (60 км к 3 от Луганска)	спутниковое изображение
	1	боевая бронированная машина	возле н. п. Богдановка (41 км к юго-западу от Донецка)	
31.01.2020	1	боевая бронированная машина (неустановленного типа)	около н. п. Новотошковское (53 км к западу от Луганска)	мини-БПЛА
	1	боевая машина пехоты (БМП-2)		
	1	боевая машина пехоты (БМП-1)	вблизи н. п. Березовое (31 км к юго-западу от Донецка)	
	1	боевая машина пехоты (неустановленного типа)	возле н. п. Тарамчук (29 км к юго-западу от Донецка)	
	3	боевая бронированная машина (типа БТР — 1 ед., неустановленного типа — 1 ед., БТР-80 — 1 ед.)	возле н. п. Станица Луганская (16 км к северо-востоку от Луганска)	
03.02.2020	1	боевая машина пехоты (БМП-1)	в н. п. Гранитное (60 км к югу от Донецка)	патруль
	3	бронированная разведывательно-дозорная машина (типа БРДМ)	возле н. п. Орловкое (82 км к югу от Донецка)	
неподконтрольные правительству районы				
03.02.2020	1	траншейный экскаватор	вблизи н. п. Хорошее (36 км к западу от Луганска)	патруль

⁷ Упомянутая в этом разделе техника не подпадает под действие Минских соглашений об отводе вооружений.

Таблица нарушений режима прекращения огня по состоянию на 3 февраля 2020⁸

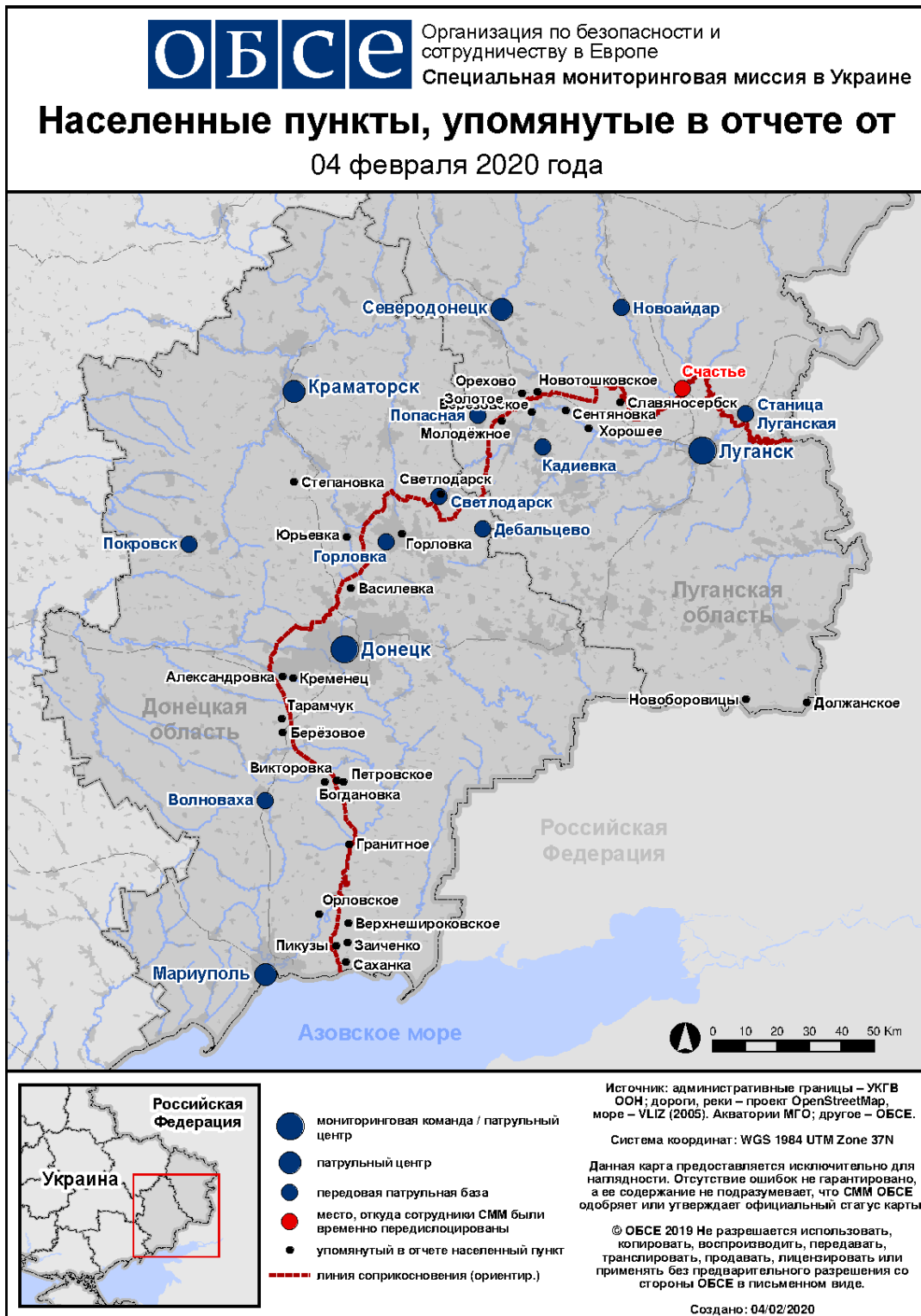
Месторасположение СММ	Место события	Способ	К-во	Наблюдение	Описание	Вооружение	Дата, время
камера СММ на Донецкой фильтровальной станции (15 км к С от Донецка)	2–4 км к ЮЮЗ	зафиксировала	1	взрыв	неопределенного происхождения	Н/Д	02.02, 20:57
	2–4 км к ЮЮЗ	зафиксировала	1	взрыв	неопределенного происхождения	Н/Д	02.02, 21:01
	2–4 км к ЮЮЗ	зафиксировала	1	взрыв	неопределенного происхождения	Н/Д	03.02, 01:07
камера СММ в н. п. Гранитное (подконтрольный правительству, 60 км к Ю от Донецка)	2–3 км к В	зафиксировала	1	снаряд	ССЗ–ЮЮВ	Н/Д	02.02, 21:14
камера СММ в н. п. Красногоровка (подконтрольный правительству, 21 км к З от Донецка)	2–4 км к ВЮВ	зафиксировала	1	снаряд	С–Ю	Н/Д	03.02, 05:51
камера СММ на шахте «Октябрьская» (подконтрольная правительству, 9 км к СЗ от центра Донецка)	2–4 км к ССВ	зафиксировала	6	снаряд	СЗ–ЮВ	Н/Д	02.02, 21:54
	2–4 км к ССВ	зафиксировала	13	снаряд	СЗ–ЮВ	Н/Д	02.02, 21:55
камера СММ в н. п. Широкино (подконтрольный правительству, 100 км к Ю от Донецка)	3–4 км к С	зафиксировала	1	взрыв	неопределенного происхождения	Н/Д	02.02, 18:51
ЮВ часть н. п. Авдеевка (подконтрольный правительству, 17 км к С от Донецка)	2–3 км к Ю	слышали	3	взрыв	неопределенного происхождения	Н/Д	03.02, 11:00
примерно в 11 км к СЗ от центра н. п. Донецк (неподконтрольный правительству)	3–5 км к СЗ	слышали	14	взрыв	разрыв	Н/Д	03.02, 09:22-09:25
примерно 2 км к Ю от центра н. п. Донецк (неподконтрольный правительству)	3–4 км к СЗ	слышали	2	взрыв	неопределенного происхождения	Н/Д	03.02, 11:53
	3–4 км к СЗ	слышали	10	очередь		стрелковое оружие	03.02, 11:53
З окраина Куйбышевского района н. п. Донецк (неподконтрольный правительству, 5 км к западу от центра Донецка)	5–6 км к ЗСЗ	слышали	множественные	выстрел и очередь	одновременные	стрелковое оружие	03.02, 11:55
	2–3 км к ССЗ	слышали	5	выстрел	по оценке, в направлении БПЛА	стрелковое оружие	03.02, 12:07
н. п. Александровка (неподконтрольный правительству, 20 км к ЮЗ от Донецка)	2–3 км к ССЗ	слышали	6	очередь		крупнокалиберный пулемет	03.02, 09:10-09:20
	2–3 км к ССЗ	слышали	5	взрыв	неопределенного происхождения	Н/Д	03.02, 09:10-09:20
	2–3 км к ССЗ	слышали	14	взрыв	неопределенного происхождения	Н/Д	03.02, 09:21-09:25
ориентировочно в 1,3 км к С от н. п. Петровское	1–1,5 км к Ю	слышали	14	выстрел	по оценке, за пределами	стрелковое оружие	03.02, 11:14

⁸ В таблице указаны исключительно нарушения режима прекращения огня, зафиксированные непосредственно патрулями Миссии или камерами СММ, а также те случаи, которые Миссия оценивает как учения с боевой стрельбой, контролируемые взрывы и т.п. Указанные детали — а именно расстояние, направление, тип оружия и т.д. — основаны на оценках, сделанных наблюдателями на местах и специалистами по техническому мониторингу, и необязательно всегда являются точными. Надпись «нет данных» (Н/Д) означает, что СММ не смогла подтвердить информацию из-за расстояния, погодных условий, технических ограничений и/или по другим причинам. Нарушения режима прекращения огня, зафиксированные параллельно несколькими патрулями/камерами, отражаются в таблице только один раз.

Месторасположение СММ	Место события	Способ	К-во	Наблюдение	Описание	Вооружение	Дата, время
(неподконтрольный правительству, 41 км к Ю от Донецка)					участка разведения		
примерно в 4,2 км к ЮВ от н. п. Старомихайловка (неподконтрольный правительству, 15 км к З от Донецка)	1–2 км к З	слышали	8	выстрел		стрелковое оружие	03.02, 10:46
примерно в 1 км к СЗ от железнодорожного вокзала в н. п. Ясиноватая (неподконтрольный правительству, 16 км к СВ от Донецка)	2–3 км к ЮЗ	слышали	2	взрыв	неопределенного происхождения	Н/Д	03.02, 09:10
	2–3 км к ЮЗ	слышали	1	взрыв	неопределенного происхождения	Н/Д	03.02, 09:15
примерно в 3 км к СВ от н. п. Заиченко (неподконтрольный правительству, 93 км к Ю от Донецка)	3–5 км к ЮЗ	слышали	35	очередь		крупнокалиберный пулемет	03.02, 12:32-12:38
	2–3 км к ЮВ	слышали	4	взрыв	выстрел	миномет (тип — Н/Д)	03.02, 12:32-12:38
	Расстояние — Н/Д, к СЗ	слышали	4	взрыв	разрыв	миномет (тип — Н/Д)	03.02, 12:32-12:38
3 км к ЮЗ от н. п. Чермалык (подконтрольный правительству, 77 км к Ю от Донецка)	6–8 км к ССВ	слышали и видели	1	взрыв	разрыв	Н/Д	03.02, 10:57
н. п. Горловка (неподконтрольный правительству, 39 км к СВ от Донецка)	3–5 км к З	слышали	3	очередь		крупнокалиберный пулемет	02.02, 20:26
	3–5 км к ЗСЗ	слышали	5	очередь		крупнокалиберный пулемет	02.02, 20:50
	3–5 км к З	слышали	1	взрыв	неопределенного происхождения	Н/Д	02.02, 20:50
	3–5 км к З	слышали	2	очередь		крупнокалиберный пулемет	02.02, 21:02
	3–5 км к З	слышали	1	взрыв	неопределенного происхождения	Н/Д	02.02, 21:05
	3–5 км к З	слышали	1	очередь		крупнокалиберный пулемет	02.02, 21:23
	3–5 км к З	слышали	1	очередь		крупнокалиберный пулемет	02.02, 21:25
	3–5 км к З	слышали	1	очередь		крупнокалиберный пулемет	02.02, 21:27
	3–5 км к ЗСЗ	слышали	1	очередь		крупнокалиберный пулемет	02.02, 21:33
	3–5 км к ЗСЗ	слышали	1	взрыв	неопределенного происхождения	Н/Д	02.02, 21:55
	3–5 км к ЗСЗ	слышали	1	взрыв	неопределенного происхождения	Н/Д	02.02, 21:58
	3–5 км к ЗСЗ	слышали	3	очередь		крупнокалиберный пулемет	02.02, 21:58
	3–5 км к ЗСЗ	слышали	1	очередь		крупнокалиберный пулемет	02.02, 22:00
	3–5 км к ЗСЗ	слышали	1	очередь		крупнокалиберный пулемет	02.02, 22:05
	3–5 км к ЗСЗ	слышали	3	очередь		крупнокалиберный пулемет	02.02, 22:06
	3–5 км к ЗСЗ	слышали	1	взрыв	неопределенного происхождения	Н/Д	02.02, 22:07
	5–7 км к З	слышали	2	взрыв	неопределенного происхождения	Н/Д	02.02, 23:46
	3–5 км к СЗ	слышали	6	очередь		крупнокалиберный пулемет	03.02, 11:07
	примерно в 5 км к ССЗ от н. п. Горловка	3 км к З	слышали	5	очередь		крупнокалиберный пулемет

Месторасположение СММ	Место события	Способ	К-во	Наблюдение	Описание	Вооружение	Дата, время
(неподконтрольный правительству, 39 км к СВ от Донецка)	в 4 км к ЗЮЗ	слышали	3	очередь		крупнокалиберный пулемет	03.02, 10:26
н. п. Светлодарск (подконтрольный правительству, 57 км к СВ от Донецка)	2–3 км к ЮЮЗ	слышали	2	взрыв	неопределенного происхождения	Н/Д	02.02, 18:58
	3–4 км к ЮВ	слышали	1	взрыв	неопределенного происхождения	Н/Д	02.02, 18:58
	2–3 км к ЮЮЗ	слышали	3	очередь		крупнокалиберный пулемет	02.02, 18:59
	2–3 км к ЮЮЗ	слышали	6	очередь		крупнокалиберный пулемет	02.02, 19:07
	5–6 км к ЮВ	слышали	1	взрыв	неопределенного происхождения	Н/Д	02.02, 20:21
	2–3 км к ЮЮЗ	слышали	3	очередь		крупнокалиберный пулемет	02.02, 21:14
	4–5 км к ЮЮВ	слышали	1	взрыв	неопределенного происхождения	Н/Д	02.02, 21:20
	4–5 км к ЮЮВ	слышали	2	взрыв	неопределенного происхождения	Н/Д	02.02, 21:47
	5–6 км к СВ	слышали	3	взрыв	неопределенного происхождения	Н/Д	02.02, 22:07
	3–5 км к ЗЮЗ	слышали	7	очередь		крупнокалиберный пулемет	03.02, 13:51-13:53
	примерно в 500 м к СВ от н. п. Каменка (подконтрольный правительству, 20 км к С от Донецка)	3–5 км к ЮЗ	слышали	1	взрыв	неопределенного происхождения	Н/Д
к Ю от н. п. Юрьевка (подконтрольный правительству, 32 км к ССВ от Донецка)	1,5 км к В	слышали	7	выстрел	по оценке, в направлении БПЛА	стрелковое оружие	03.02, 12:41
камера СММ в н. п. Золотое (подконтрольный правительству, 60 км к З от Луганска)	2–4 км к В	зафиксировала	1	взрыв	неопределенного происхождения (по оценке, за пределами участка разведения)	Н/Д	03.02, 17:11
	2–4 км к В	зафиксировала	1	взрыв	неопределенного происхождения (по оценке, за пределами участка разведения)	Н/Д	03.02, 17:15
	2–4 км к В	зафиксировала	1	взрыв	неопределенного происхождения (по оценке, за пределами участка разведения)	Н/Д	03.02, 17:16
ЮВ окраина н. п. Голубовское (неподконтрольный правительству, 51 км к З от Луганска)	5–7 км к ССЗ	слышали	1	взрыв	разрыв	Н/Д	03.02, 09:18
С окраина н. п. Трехизбенка (подконтрольный правительству, 32 км к СЗ от Луганска)	5–10 км к ЗЮЗ	слышали	6	взрыв	неопределенного происхождения	Н/Д	03.02, 13:17-13:21
Ю край участок разведения в районе н. п. Золотое (подконтрольный правительству, 60 км к З от Луганска)	10–12 км к В	слышали	9	взрыв	неопределенного происхождения	Н/Д	03.02, 14:55-15:32

Карта Донецкой и Луганской областей⁹



⁹ По решению Постоянного совета №1117 от 21 марта 2014 года, СММ базируется в десяти городах на всей территории Украины (Херсон, Одесса, Львов, Ивано-Франковск, Харьков, Донецк, Днепр, Черновцы, Луганск и Киев). Эта карта восточной Украины предназначена для иллюстративных целей. На ней указаны населенные пункты, упомянутые в отчете, а также те, где находятся офисы СММ (команды наблюдателей, представительства и передовые патрульные базы) в Донецкой и Луганской областях. (Красным цветом выделена передовая патрульная база, с которой сотрудники СММ были временно передислоцированы на основании рекомендаций экспертов по безопасности из некоторых государств-участников ОБСЕ и с учетом требований СММ по безопасности. СММ использует эти помещения в светлое время суток, а также патрулирует в этом населенном пункте днем).