



# Щоденний звіт №27/2020

від 3 лютого 2020 року<sup>1</sup>

## Короткий виклад

- У період із вечора 31 січня до вечора 1 лютого СММ констатувала зменшення кількості порушень режиму припинення вогню в Донецькій і Луганській областях, якщо порівнювати з попереднім звітним періодом.
- Із вечора 1 до вечора 2 лютого Місія констатувала збільшення кількості порушень режиму припинення вогню в Донецькій області та зменшення кількості таких порушень у Луганській області, якщо порівнювати з попередньою добою.
- СММ продовжувала здійснювати моніторинг безпекової ситуації на ділянках розведення сил і засобів у районах Станиці Луганської, Золотого та Петрівського.
- Обмеження свободи пересування патрулів Місії тривали, зокрема на блокпостах у непідконтрольних урядові Заїченку, Безіменному та Новоазовську на півдні Донецької області\*.

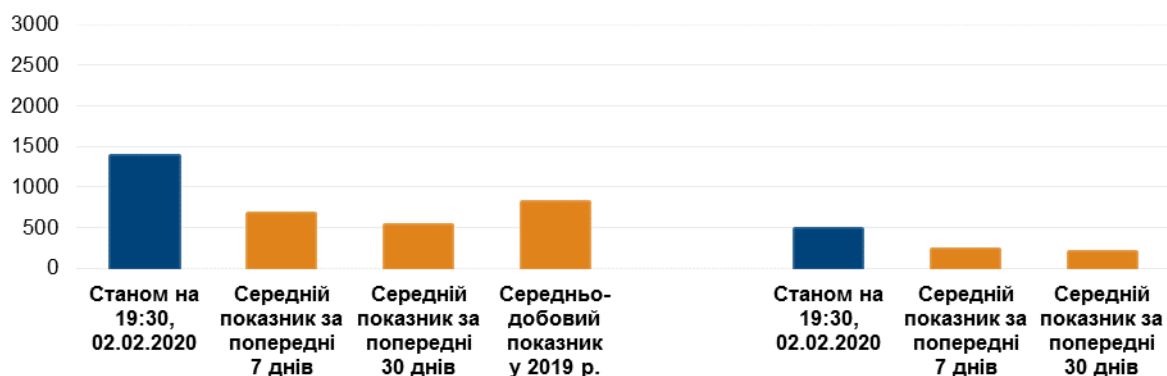
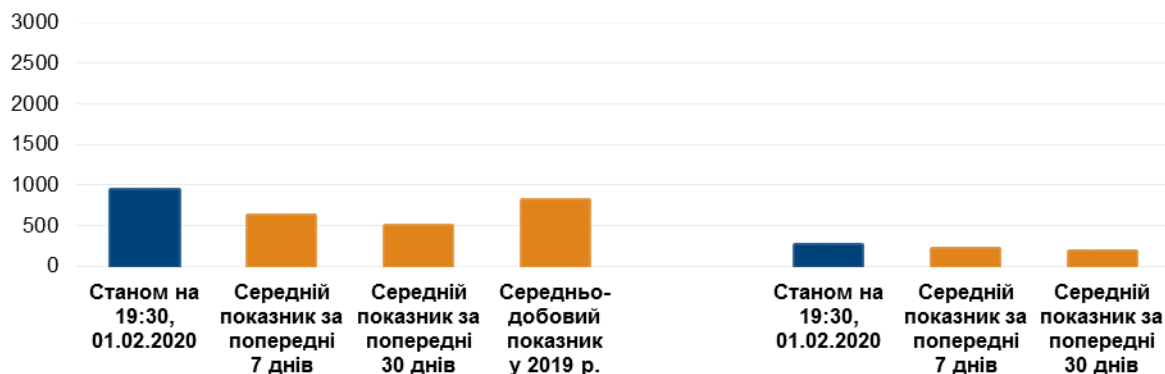
---

<sup>1</sup>На основі інформації, що надійшла від моніторингових команд станом на 19:30 2 лютого 2020 року (за східноєвропейським часом). У період з 31 січня по 1 лютого камери СММ поблизу Богданівки та мосту біля Станиці Луганської не функціонували. У період з 31 січня по 2 лютого камера СММ на шахті «Октябрська» не функціонувала.

## Порушення режиму припинення вогню<sup>2</sup>

Кількість зафіксованих порушень режиму припинення вогню<sup>3</sup>

Кількість зафіксованих вибухів<sup>4</sup>



<sup>2</sup> Більш детальну інформацію про всі випадки порушення режиму припинення вогню, а також мапи Донецької та Луганської областей, де відмічені всі місця, згадані у звіті, представлено у додатку.

<sup>3</sup> Зокрема вибухи.

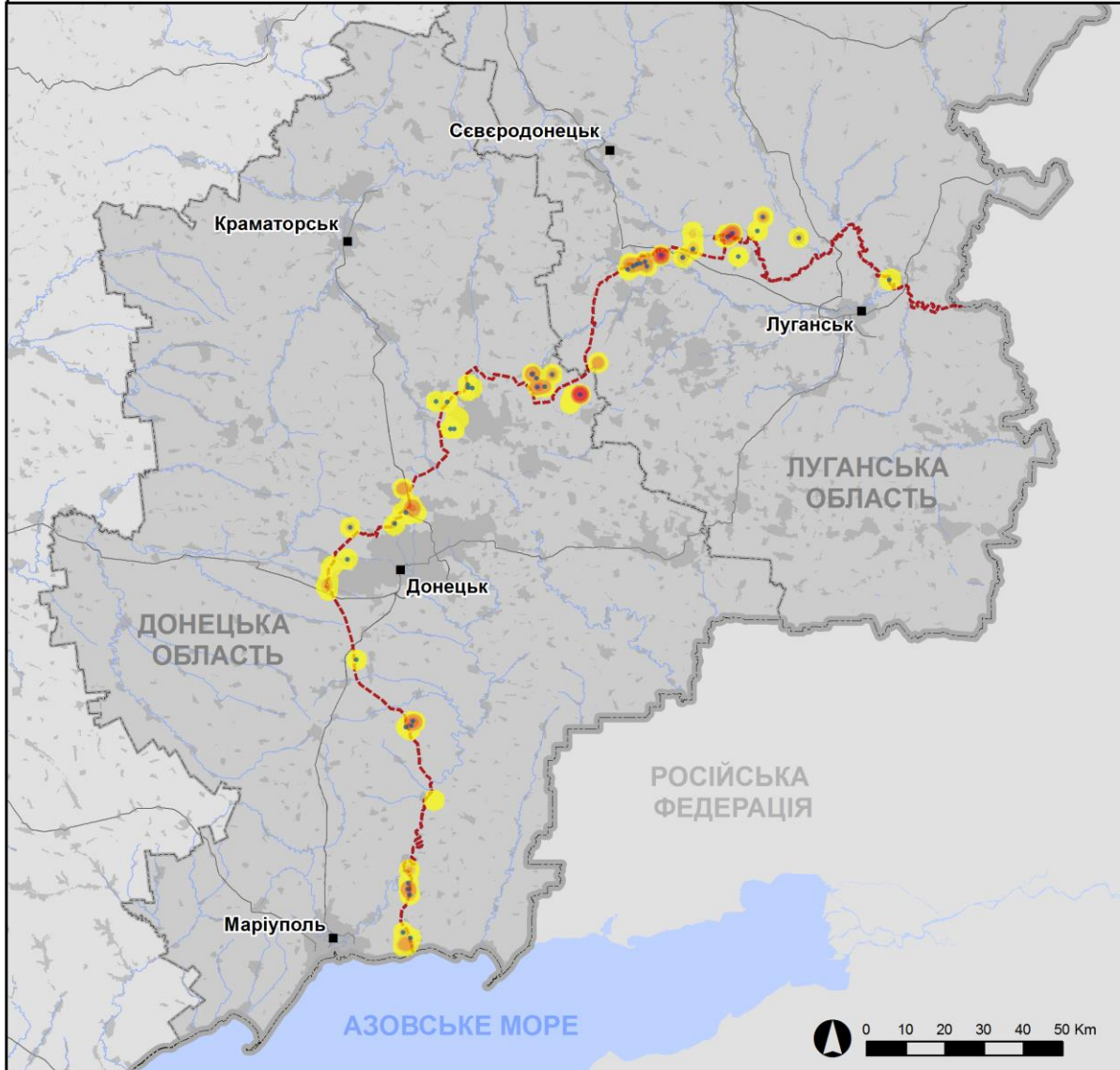
<sup>4</sup> Зокрема від вогню з озброєння невстановленого типу.

## Мапа зафіксованих порушень режиму припинення вогню



Організація з безпеки та співробітництва в Європі  
Спеціальна моніторингова місія в Україні

### Зафіксовані СММ порушення режиму припинення вогню 1-2 лютого 2020 р.



#### Концентрація порушень режиму припинення вогню

- Висока
- 
- Низька
- Вибух
- Населений пункт
- Лінія зіткнення (орієнт.)

Джерела: адміністративні кордони — УКГП ООН; дороги, річки — проект OpenStreetMap; море — VLIZ (2005).  
Акваторії МГО, інше — ОБСЄ.

Система координат: WGS 1984 UTM Zone 37N

Ця мапа надається винятково для наочності.  
Відсутність помилок у мапі не гарантується,  
а її зміст не означає, що СММ ОБСЄ  
затверджує або ухвалює офіційний статус мапи.

© СММ ОБСЄ 2019 Не дозволяється використовувати,  
копіювати, відтворювати, передавати, транслювати,  
продавати, ліцензувати або застосовувати  
без попереднього дозволу з боку ОБСЄ  
у письмовому вигляді.  
Створено: 03/02/2020

У період із вечора 31 січня до вечора 1 лютого в Донецькій області СММ констатувала зменшення кількості порушень режиму припинення вогню, зокрема менше вибухів (приблизно 80), якщо порівнювати з [попереднім звітним періодом](#) (125 вибухів). Більшість порушень режиму припинення вогню, зокрема більшість вибухів, зафіксовано в районах на південний схід від н. п. Світлодарськ (підконтрольний урядові, 57 км на північний схід від Донецька).

Із вечора 1 до вечора 2 лютого Місія констатувала збільшення кількості порушень режиму припинення вогню, зафіксувавши також більше вибухів (близько 320), якщо порівнювати з попередньою добою. Понад 80% порушень режиму припинення вогню, зокрема більшість вибухів, зафіксовано в районах на південно-південний схід від Світлодарська та на північний захід від н. п. Новогригорівка (непідконтрольний урядові, 61 км на північний схід від Донецька).

У період із вечора 31 січня до вечора 1 лютого в Луганській області СММ констатувала зменшення кількості порушень режиму припинення вогню, проте, було зафіксовано більше вибухів (приблизно 180), якщо порівнювати з [попереднім звітним періодом](#) (близько 100 вибухів). Більшість порушень режиму припинення вогню зафіксовано в районах на західно-північний захід від н. п. Сентянівка (кол. Фрунзе; непідконтрольний урядові, 44 км на захід від Луганська).

Із вечора 1 до вечора 2 лютого Місія констатувала зменшення кількості порушень режиму припинення вогню, зафіксувавши також менше вибухів (170), якщо порівнювати з попередньою добою. Більшість порушень режиму припинення вогню зафіксовано в районах на захід і західно-південний захід від н. п. Трьохізбенка (підконтрольний урядові, 32 км на північний захід від Луганська).

### **Ділянки розведення в районах Станиці Луганської, Золотого та Петрівського<sup>5</sup>**

1 та 2 лютого на ділянці розведення в районі н. п. Станиця Луганська (підконтрольний урядові, 16 км на північний схід від Луганська) у двох випадках спостерігачі бачили 5 членів збройних формувань (із нарукавними пов'язками з написом «СЦКК») між новозбудованим прольотом мосту біля Станиці Луганської (15 км на північний схід від Луганська) та блокпостом збройних формувань південніше мосту.

2 лютого, перебуваючи на східній околиці Станиці Луганської, команда Місії чула 2 вибухи невизначеного походження та 5 черг зі стрілецької зброї — все орієнтовно за 3–5 км на західно-південний захід (за оцінкою, поза ділянкою розведення, однак у межах 5 км від її краю).

Увечері 31 січня та вночі 1 лютого камера СММ у н. п. Золоте (підконтрольний урядові, 60 км на захід від Луганська) зафіксувала 26 снарядів, 1 вибух невизначеного походження та 2 спалахи дульного полум'я — все на відстані орієнтовно 3–5 км на схід і східно-південний схід (за оцінкою, поза ділянкою розведення в районі Золотого, але в межах 5 км від її краю). 1 та 2 лютого на південному краю ділянки розведення спостерігачі у двох випадках бачили 2 членів збройних формувань (із нарукавними пов'язками з написом «СЦКК»).

---

<sup>5</sup> Розведення передбачено Рамковим рішенням Тристоронньої контактної групи про розведення сил і засобів від 21 вересня 2016 року.

У період із 24 до 30 січня камера СММ у н. п. Петрівське (непідконтрольний урядові, 41 км на південь від Донецька) зафіксувала 4 вибухи приблизно за 1–3 км на південно-південний захід і південний захід (один з них, за оцінкою, був розривом снаряда; на відстані приблизно 200–300 м на південно-південний захід), а також 76 снарядів, в основному зі сходу на захід, орієнтовно за 0,2–1,5 км на південно-південний захід і південний захід (за оцінкою, усі у межах ділянки розведення у районі Петрівського)<sup>6</sup>. 1 лютого, патрулюючи приблизно за 1 км на північ від Петрівського, члени патруля СММ чули 2 вибухи невизначеного походження на відстані 3–4 км на південно-південний захід і 53 черги та постріли з великокаліберного кулемета та стрілецької зброї орієнтовно за 1–1,5 км на південь (за оцінкою, усі поза ділянкою розведення у районі Петрівського, однак у межах 5 км від її краю). Спостерігачі також бачили 4 чоловіків у одязі військового типу, які йшли в межах ділянки розведення поблизу позицій збройних формувань приблизно за 60 м на південь від її північного краю. Вони також бачили дим орієнтовно за 250 м на південь від північного краю ділянки розведення.

### Ознаки військової присутності та присутності військового типу в зоні безпеки<sup>7</sup>

Місія зафіксувала бойові броньовані машини в зоні безпеки в підконтрольних урядові районах Луганської та Донецької областей (для отримання більш детальної інформації див. таблицю нижче).

31 січня безпілотний літальний апарат (БПЛА) СММ малого радіуса дії зафіксував траншею завдовжки 100 м, що проходила зі сходу на захід, приблизно за 130 м на північ від найближчих житлових будинків у н. п. Тавричеське (непідконтрольний урядові, 76 км на південь від Донецька), а також ще одну 50-метрову траншею орієнтовно за 600 м далі на північний захід. Обидві траншеї, за оцінкою, належать збройним формуванням (не зафіксовані за даними спостереження від 9 серпня 2019 року).

Того ж дня БПЛА середнього радіуса дії виявив траншею завдовжки 400 м, що проходила з півночі на південь (не зафіксована за даними спостереження від 12 вересня 2019 року), приблизно за 1,5 км на південний захід від н. п. Верхньошироківське (кол. Октябр; непідконтрольний урядові, 85 км на південь від Донецька). Орієнтовно за 1 км далі на південь цей БПЛА зафіксував 15-метрове подовження 80-метрової траншеї, що проходила із півночі на південний схід (не зафіксовано за даними спостереження від 3 листопада 2019 року). За оцінкою, усі вищезазначені траншеї належать збройним формуванням.

### Міни поблизу Верхньошироківського

31 січня БПЛА середнього радіуса дії вперше зафіксував щонайменше 300 ймовірно протитанкових мін, установлених у 3 ряди протяжністю приблизно 700 м з півночі на південь, орієнтовно за 650 м на захід від Верхньошироківського (не зафіксовані за даними спостереження від 12 вересня 2019 року). Цей БПЛА знову виявив щонайменше 100 протитанкових мін приблизно за 3,5 км на північ від Верхньошироківського та близько 200 протитанкових мін, установлених у 2 ряди приблизно за 1,7 км далі на захід. За оцінкою, усі вищезазначені міни належать збройним формуванням.

<sup>6</sup> Дані з камери СММ у Петрівському завантажуються вручну. У період з 20 по 27 січня 2020 року співробітники СММ не могли дістатися до місця розташування камери СММ через обмеження свободи доступу на блокпості збройних формувань на північ від Петрівського.

<sup>7</sup> Згадана у цьому розділі техніка не підпадає під дію Мінських угод щодо відведення озброєння.

## **Зусилля СММ зі сприяння функціонуванню життєво важливих об'єктів цивільної інфраструктури**

1 та 2 лютого СММ і далі сприяла забезпеченню функціонування Донецької фільтрувальної станції (15 км на північ від Донецька). 2 лютого спостерігачі здійснювали моніторинг безпекової ситуації в районі насосної станції біля н. п. Василівка (непідконтрольний урядові, 20 км на північ від Донецька).

## **Прикордонні райони, які не контролюються урядом**

1 лютого, здійснюючи моніторинг у пункті пропуску на кордоні поблизу н. п. Довжанське (84 км на південний схід від Луганська) упродовж близько 40 хвилин, спостерігачі бачили, що з України виїхали 2 тентовані вантажівки (1 з табличками «ЛНР» та 1 з табличками «ДНР») й 1 автобус (із табличками «ЛНР»).

Протягом 20-хвилинного спостереження в пункті пропуску на кордоні поблизу н. п. Успенка (73 км на південний схід від Луганська) команда СММ бачила, що в Україну заїхали 18 автомобілів (2 з українськими номерними знаками, 12 — з російськими, а також 4 з табличками «ДНР»), 8 тентованих вантажівок (4 з українськими номерними знаками, 2 — з російськими номерними знаками та 2 з табличками «ДНР»), 2 автобуси (з табличками «ДНР»), а також увійшли 15 пішоходів (4 жінки та 11 чоловіків, різного віку). Члени патруля Місії також бачили, що з України виїхали 34 автомобілі (зокрема 17 з табличками «ДНР»), 4 тентовані вантажівки (3 з українськими номерними знаками й 1 — з російськими), 2 автобуси (1 із російськими номерними знаками й 1 із табличками «ДНР»), а також вийшли 18 пішоходів (10 жінок і 8 чоловіків, різного віку).

Того ж дня протягом приблизно півгодинного перебування в пункті пропуску на кордоні поблизу н. п. Новоазовськ (102 км на південний схід від Донецька) члени патруля СММ бачили, що в Україну в'їхали 8 автомобілів (1 із українськими номерними знаками, 2 — з російськими та 5 із табличками «ДНР») та 2 тентовані вантажівки (з українськими номерними знаками). Тимчасом з України виїхали 6 автомобілів (1 із українськими номерними знаками, 2 — з російськими та 3 з табличками «ДНР») і 2 тентовані вантажівки (з табличками «ДНР»).

## **СММ здійснювала моніторинг безпекової ситуації у південно-східній частині Херсонської області**

2 лютого спостерігачі відзначили спокійну ситуацію в пункті пропуску між н. п. Чонгар (163 км на південний схід від Херсона) та Кримом, а також уздовж узбережжя Азовського моря.

Місія продовжувала стежити за ситуацією в Одесі, Львові, Івано-Франківську, Харкові, Дніпрі, Чернівцях і Києві.

## **\*Обмеження свободи пересування та інші перешкоди у виконанні мандата СММ**

*Робота з моніторингу та свобода пересування СММ обмежені загрозами у сфері безпеки, включаючи ризики, пов'язані з наявністю мін і невибухлих боєприпасів, а також іншими перешкодами, які щодня змінюються. Мандат СММ передбачає вільний і безпечний доступ по всій Україні. Усі підписанти Комплексу заходів погодилися з необхідністю вільного та безпечного доступу, а також із тим, що обмеження свободи пересування СММ є порушенням і що на такі порушення необхідно швидко реагувати. Вони також дійшли згоди, що Спільний центр із*

контролю та координації (СЦКК) повинен сприяти такому реагуванню та здійснювати загальну координацію робіт з розмінування. Однак збройні формування в окремих районах Донецької та Луганської областей часто відмовляють СММ у доступі до районів, прилеглих до непідконтрольних урядові ділянок кордону України (наприклад, див. [Щоденний звіт СММ від 1 лютого 2020 року](#)). Діяльність СММ у Донецькій та Луганській областях, як і раніше, залишалася обмеженою після того, як [23 квітня 2017 року поблизу Пришиба стався інцидент, який призвів до загибелі людини](#). Унаслідок цього спроможність Місії вести спостереження залишалася обмеженою.

#### Заборона доступу:

- 1 лютого в непідконтрольному районі Донецької області 4 озброєні члени збройних формувань відмовили спостерігачам у доступі до постійного місця зберігання озброєння.
- 1 лютого на блокпості на північ від н. п. Заїченко (непідконтрольний урядові, 93 км на південь від Донецька) 2 озброєних членів збройних формувань [знову](#) не пропустили патруль СММ у напрямку н. п. Пікузи (кол. Комінтернове; 92 км на південь від Донецька) та н. п. Саханка (непідконтрольний урядові, 97 км на південь від Донецька), пояснивши це «проведенням робіт із розмінування». Під час перебування на блокпості спостерігачі бачили, що через нього в західному напрямку проїжджали цивільні автомобілі.
- 1 лютого на блокпості на захід від н. п. Безіменне (непідконтрольний урядові, 100 км на південь від Донецька) 2 озброєних членів збройних формувань [знову](#) відмовили патрулю Місії у проїзді, посилаючись на «накази своїх командирів».
- 1 лютого на блокпості на північний схід від н. п. Новоазовськ (непідконтрольний урядові, 102 км на південний схід від Донецька) 2 озброєних членів збройних формувань [вкотре](#) не пропустили спостерігачів у напрямку н. п. Седове (непідконтрольний урядові, 106 км на південь від Донецька), пояснивши це «проведенням спецоперації у районі».
- 2 лютого на блокпості на північ від Новоазовська 3 членів збройних формувань (2 з них явно озброєні) [знову](#) не пропустили патруль до населеного пункту. Під час перебування на блокпості спостерігачі бачили, що через нього в обох напрямках проїжджали цивільні автомобілі.
- 2 лютого на блокпості на північ від Заїченка член збройних формувань [знову](#) відмовив спостерігачам проїхати у напрямку Пікуз, посилаючись на «проведення інженерних робіт».

*Регулярні обмеження на ділянках розведення сил і засобів та через міни/невибухлі боєприпаси:*

- Не здійснивши суцільного розмінування, вилучення невибухлих боєприпасів та усунення інших перешкод, сторони і далі відмовляли СММ у необмеженому доступі, а також у можливості пересуватися окремими дорогами, які раніше були визначені як важливі для здійснення Місією ефективного моніторингу та для пересування цивільних осіб.

#### Інші перешкоди:

- 31 січня під час польотів над н. п. Степанівка (підконтрольний урядові, 54 км на північ від Донецька) БПЛА СММ дальнього радіуса дії зазнав впливу перешкод сигналу GPS (за оцінкою, внаслідок глушіння та ймовірного глушіння).<sup>8</sup>
- 2 лютого медпрацівники лікарні в н. п. Голубівка (кол. Кіровськ; непідконтрольний урядові, 51 км на захід від Луганська), відмовилися надавати патрулю Місії інформацію про жертву серед цивільного населення.

---

<sup>8</sup> Перешкоди сигналу могли створюватися з будь-якого місця в радіусі кількох кілометрів від місцеположення БПЛА.



**Таблиця ознак військової присутності та присутності військового типу в зоні безпеки<sup>9</sup>**

Дата	К-ть	Вид	Місце	Джерело спостереження
<b>підконтрольні урядові райони</b>				
01.02.2020	1	бронетранспортер (БТР-80)	біля н. п. Муратове (51 км на північний захід від Луганська)	патруль
	3	бойова машина піхоти (БМП-2)	у н. п. Богданівка (41 км на південний захід від Донецька)	
02.02.2020	1	бронетранспортер (БТР-60)	у н. п. Новобахмутівка (28 км на північ від Донецька)	патруль
	1	зенітна установка (ЗУ-23, 23 мм)	у н. п. Оріхове (57 км на північний захід від Луганська)	патруль

<sup>9</sup> Згадана у цьому розділі техніка не підпадає під дію Мінських угод щодо відведення озброєння.

Таблиця порушень режиму припинення вогню станом на 2 лютого 2020 р.<sup>10</sup>

Місце розміщення СММ	Місце події	Спосіб	К-ть	Спостереження	Опис	Озброєння	Дата, час
камера СММ у н. п. Березове (підконтрольний уряду, 31 км на ПдЗх від Донецька)	2-4 км на СхПдСх	зафіксувала	1	вибух	невизначеного походження	Н/Д	1.02, 17:42
камера СММ за 1,5 км на ПнСх від н. п. Гнутове (підконтрольний уряду, 90 км на Пд від Донецька)	3-5 км на Сх	зафіксувала	6	снаряд	ПнПнЗх – ПдПдСх	Н/Д	31.01, 22:42
	3-5 км на Сх	зафіксувала	1	вибух	невизначеного походження (також зафіксовано камерою на КПВВ у Гнутовому)	Н/Д	31.01, 22:42
	3-5 км на Сх	зафіксувала	1	снаряд	ПдПдЗх – ПнПнСх	Н/Д	31.01, 22:42
	3-5 км на Сх	зафіксувала	1	снаряд	ПнПнСх – ПдПдЗх	Н/Д	31.01, 22:44
	3-5 км на Сх	зафіксувала	1	вибух	невизначеного походження	Н/Д	31.01, 22:51
	3-5 км на Сх	зафіксувала	6	снаряд	Пн – Пд	Н/Д	31.01, 22:54
	3-5 км на Сх	зафіксувала	2	вибух	невизначеного походження (також зафіксовано камерою на КПВВ у Гнутовому)	Н/Д	31.01, 22:54
	1-3 км на СхПдСх	зафіксувала	3	снаряд	випущена(-й) угору	Н/Д	31.01, 22:55
	1-3 км на СхПдСх	зафіксувала	5	вибух	невизначеного походження	Н/Д	31.01, 22:56
	1-3 км на СхПдСх	зафіксувала	3	вибух	вибух у повітрі	Н/Д	31.01, 22:57
	1-3 км на СхПдСх	зафіксувала	4	снаряд	ПнЗх – ПдСх	Н/Д	31.01, 22:57
	1-3 км на СхПдСх	зафіксувала	1	вибух	невизначеного походження	Н/Д	31.01, 23:00
	камера СММ на контрольному пункті в'їзду-виїзду у н. п. Гнутове (підконтрольний уряду, 90 км на Пд від Донецька)	1-3 км на СхПнСх	зафіксувала	5	снаряд	ПнЗх – ПдСх	Н/Д
камера СММ у н. п. Красногорівка (підконтрольний уряду, 21 км на Зх від Донецька)	1-3 км на СхПдСх	зафіксувала	1	снаряд	ПнПнСх – ПдПдЗх	Н/Д	31.01, 21:03
	1-3 км на ПдСх	зафіксувала	1	снаряд	ПнПнСх – ПдПдЗх	Н/Д	31.01, 22:05
	1-3 км на ПдСх	зафіксувала	1	снаряд	ЗхПнЗх – СхПдСх	Н/Д	31.01, 22:05
камера СММ на контрольному пункті в'їзду-виїзду в н. п. Майорськ	2-4 км на Сх	зафіксувала	1	вибух	невизначеного походження	Н/Д	31.01, 22:05
	2-4 км на Сх	зафіксувала	1	снаряд	ПнПнЗх – ПдПдСх	Н/Д	31.01, 23:38

<sup>10</sup> У таблиці вказані лише порушення режиму припинення вогню, зафіксовані безпосередньо патрулями Місії або камерами СММ, а також ті випадки, які Місія оцінює як навчання з бойовою стрільбою, контрольовані підриви і т.д. Зазначені деталі, що вказані — а саме відстань, напрям, тип зброї і т.д. — базуються на оцінках, зроблених спостерігачами на місцях і фахівцями з технічного моніторингу, і необов'язково завжди є точними. Напис «невідомо» (Н/Д) означає, що СММ не змогла підтвердити таку інформацію у зв'язку з відстанню, погодними умовами, технічними обмеженнями та/або з інших причин. Порушення режиму припинення вогню, зафіксовані паралельно декількома патрулями/камерами відображаються у таблиці лише один раз.

Місце розміщення СММ	Місце події	Спосіб	К-ть	Спостереження	Опис	Озброєння	Дата, час
(підконтрольний уряду, 45 км на ПнСх від Донецька)							
камера СММ на КПВВ у н. п. Мар'їнка (підконтрольний уряду, 23 км на ПдЗх від Донецька)	1–2 км на ПнПнСх	зафіксувала	1	снаряд	ПдСх–ПнЗх (також зафіксовано камерою у Красногорівці)	Н/Д	31.01, 22:06
	1–2 км на ПнПнСх	зафіксувала	1	снаряд	ПдСх–ПнЗх (також зафіксовано камерою у Красногорівці)	Н/Д	31.01, 23:11
	1–2 км на ПнПнСх	зафіксувала	1	снаряд	Сх–Зх (також зафіксовано камерою у Красногорівці)	Н/Д	31.01, 23:17
	1–2 км на ПнПнСх	зафіксувала	1	снаряд	Сх–Зх (також зафіксовано камерою у Красногорівці)	Н/Д	31.01, 23:40
	2–4 км на ПнПнСх	зафіксувала	5	снаряд	ПдПдЗх – ПнПнСх	Н/Д	31.01, 23:58
	2–4 км на ПнПнСх	зафіксувала	1	снаряд	Сх–Зх	Н/Д	1.02, 00:43
	1–2 км на ПнПнСх	зафіксувала	5	снаряд	ПдПдЗх – ПнПнСх	Н/Д	1.02, 00:46
	2–4 км на ПнПнСх	зафіксувала	1	снаряд	СхПдСх–ЗхПнЗх (також зафіксовано камерою у Красногорівці)	Н/Д	1.02, 01:11
	1–2 км на ПнПнСх	зафіксувала	1	снаряд	Сх–Зх (також зафіксовано камерою у Красногорівці)	Н/Д	1.02, 03:25
камера СММ у н. п. Петрівське (непідконтрольний уряду, 41 км на Пд від Донецька)	0,2–1 км на ПдЗх	зафіксувала	1	снаряд	Сх–Зх (за оцінкою, у межах ділянки розведення)	Н/Д	24.01, 02:44
	0,5–1 км на ПдПдЗх	зафіксувала	1	снаряд	ПнСх–ПдЗх (за оцінкою, у межах ділянки розведення)	Н/Д	24.01, 02:44
	0,5–1 км на ПдПдЗх	зафіксувала	2	снаряд	ПнСх–ПдЗх (за оцінкою, у межах ділянки розведення)	Н/Д	24.01, 03:53
	0,5–1 км на ПдЗх	зафіксувала	2	снаряд	Сх–Зх (за оцінкою, у межах ділянки розведення)	Н/Д	24.01, 17:57
	0,5–1 км на ПдЗх	зафіксувала	1	снаряд	Сх–Зх (за оцінкою, у межах ділянки розведення)	Н/Д	24.01, 19:05
	0,5–1 км на ПдЗх	зафіксувала	7	снаряд	ПдСх–ПнЗх (за оцінкою, у межах ділянки розведення)	Н/Д	24.01, 21:23
	0,5–1 км на ПдПдЗх	зафіксувала	1	снаряд	Сх–Зх (за оцінкою, у межах ділянки розведення)	Н/Д	25.01, 00:01
	0,5–1 км на ПдПдЗх	зафіксувала	1	снаряд	Сх–Зх (за оцінкою, у межах ділянки розведення)	Н/Д	25.01, 00:59
	0,5–1 км на ПдПдЗх	зафіксувала	1	снаряд	Сх–Зх (за оцінкою, у межах ділянки розведення)	Н/Д	25.01, 01:59

Місце розміщення СММ	Місце події	Спосіб	К-ть	Спостереження	Опис	Озброєння	Дата, час
	0,5–1 км на ПдЗх	зафіксувала	1	снаряд	СхПдСх–3хПнЗх (за оцінкою, у межах ділянки розведення)	Н/Д	25.01, 17:59
	0,5–1 км на ПдПдЗх	зафіксувала	1	снаряд	ПдСх–ПнЗх (за оцінкою, у межах ділянки розведення сил і засобів) (ймовірно також зафіксовано камерою у Богданівці)	Н/Д	25.01, 18:57
	0,5–1 км на ПдЗх	зафіксувала	1	снаряд	ПдСх–ПнЗх (за оцінкою, у межах ділянки розведення сил і засобів) (ймовірно також зафіксовано камерою у Богданівці)	Н/Д	25.01, 18:57
	0,5–1 км на ПдЗх	зафіксувала	2	снаряд	ПдСх–ПнЗх (за оцінкою, у межах ділянки розведення)	Н/Д	25.01, 19:55
	0,5–1 км на ПдПдЗх	зафіксувала	2	снаряд	ПдЗх – ПнСх (за оцінкою, у межах ділянки розведення)	Н/Д	25.01, 20:41
	0,5–1 км на ПдПдЗх	зафіксувала	2	снаряд	СхПдСх–3хПнЗх (за оцінкою, у межах ділянки розведення)	Н/Д	26.01, 01:02
	0,5–1 км на ПдПдЗх	зафіксувала	3	снаряд	ПдСх–ПнЗх (за оцінкою, у межах ділянки розведення)	Н/Д	26.01, 01:37
	0,5–1 км на ПдПдЗх	зафіксувала	2	снаряд	СхПдСх–3хПнЗх (за оцінкою, у межах ділянки розведення)	Н/Д	26.01, 02:02
	0,5–1,5 км на ПдЗх	зафіксувала	1	снаряд	Сх–3х (за оцінкою, у межах ділянки розведення сил і засобів) (ймовірно також зафіксовано камерою у Богданівці)	Н/Д	26.01, 18:15
	0,5–1,5 км на ПдПдЗх	зафіксувала	1	снаряд	СхПнСх–3хПдЗх (за оцінкою, у межах ділянки розведення сил і засобів) (ймовірно також зафіксовано камерою у Богданівці)	Н/Д	26.01, 18:15
	0,5–1,5 км на ПдЗх	зафіксувала	1	снаряд	Сх–3х (за оцінкою, у межах ділянки розведення сил і засобів) (ймовірно також зафіксовано камерою у Богданівці)	Н/Д	26.01, 19:04
	0,5–1,5 км на ПдПдЗх	зафіксувала	1	снаряд	СхПнСх–3хПдЗх (за оцінкою, у межах ділянки розведення)	Н/Д	26.01, 19:04

Місце розміщення СММ	Місце події	Спосіб	К-ть	Спостереження	Опис	Озброєння	Дата, час
					розведення сил і засобів) (ймовірно також зафіксовано камерою у Богданівці)		
	0,5–1,5 км на ПдЗх	зафіксувала	1	снаряд	Сх–Зх (за оцінкою, у межах ділянки розведення)	Н/Д	26.01, 19:58
	0,5–1,5 км на ПдПдЗх	зафіксувала	1	снаряд	СхПнСх–ЗхПдЗх (за оцінкою, у межах ділянки розведення)	Н/Д	26.01, 19:58
	2–3 км на ПдЗх	зафіксувала	2	вибух	невизначеного походження (за оцінкою, у межах ділянки розведення)	Н/Д	26.01, 20:29
	0,5–1,5 км на ПдЗх	зафіксувала	1	снаряд	Сх–Зх (за оцінкою, у межах ділянки розведення)	Н/Д	26.01, 20:35
	0,5–1,5 км на ПдПдЗх	зафіксувала	1	снаряд	ПдСх–ПнЗх (за оцінкою, у межах ділянки розведення сил і засобів) (ймовірно також зафіксовано камерою у Богданівці)	Н/Д	26.01, 20:36
	0,5–1,5 км на ПдПдЗх	зафіксувала	1	снаряд	ПнЗх – ПдСх (за оцінкою, у межах ділянки розведення сил і засобів) (ймовірно також зафіксовано камерою у Богданівці)	Н/Д	26.01, 20:36
	0,5–1,5 км на ПдПдЗх	зафіксувала	1	снаряд	ЗхПдЗх – СхПнСх (за оцінкою, у межах ділянки розведення)	Н/Д	26.01, 21:15
	0,5–1,5 км на ПдПдЗх	зафіксувала	3	снаряд	ПнЗх – ПдСх (за оцінкою, у межах ділянки розведення)	Н/Д	26.01, 21:20
	200–600 м на ПдЗх	зафіксувала	1	снаряд	Сх–Зх (за оцінкою, у межах ділянки розведення)	Н/Д	27.01, 00:12
	200–600 м на ПдЗх	зафіксувала	2	снаряд	Сх–Зх (за оцінкою, у межах ділянки розведення)	Н/Д	27.01, 01:02
	0,5–1 км на ПдПдЗх	зафіксувала	1	снаряд	Сх–Зх (за оцінкою, у межах ділянки розведення)	Н/Д	27.01, 02:02
	200–600 м на ПдЗх	зафіксувала	1	снаряд	Сх–Зх (за оцінкою, у межах ділянки розведення)	Н/Д	27.01, 02:35
	0,5–1 км на ПдПдЗх	зафіксувала	1	снаряд	Сх–Зх (за оцінкою, у межах ділянки розведення)	Н/Д	27.01, 02:36
	0,5–1 км на ПдПдЗх	зафіксувала	2	снаряд	Сх–Зх (за оцінкою, у межах ділянки розведення)	Н/Д	27.01, 19:04

Місце розміщення СММ	Місце події	Спосіб	К-ть	Спостереження	Опис	Озброєння	Дата, час
	0,5–1 км на ПдПдЗх	зафіксувала	2	снаряд	Сх–Зх (за оцінкою, у межах ділянки розведення)	Н/Д	27.01, 19:59
	0,5–1 км на ПдПдЗх	зафіксувала	1	снаряд	Сх–Зх (за оцінкою, у межах ділянки розведення)	Н/Д	27.01, 20:49
	1–2 км на ПдПдЗх	зафіксувала	1	вибух	невизначеного походження (за оцінкою, у межах ділянки розведення)	Н/Д	27.01, 21:51
	0,5–1 км на ПдПдЗх	зафіксувала	3	снаряд	Сх–Зх (за оцінкою, у межах ділянки розведення)	Н/Д	27.01, 22:00
	0,5–1 км на ПдПдЗх	зафіксувала	1	спалах дульного полум'я	за оцінкою, у межах ділянки розведення	Н/Д	27.01, 22:05
	0,5–1 км на ПдПдЗх	зафіксувала	1	снаряд	ЗхПдЗх–СхПнСх (після попередньої події; за оцінкою, у межах ділянки розведення)	Н/Д	27.01, 22:05
	200–300 м на ПдПдЗх	зафіксувала	1	вибух	розрив (після попередньої події; за оцінкою, у межах ділянки розведення)	Н/Д	27.01, 22:05
	0,5–1 км на ПдПдЗх	зафіксувала	2	снаряд	Сх–Зх (за оцінкою, у межах ділянки розведення)	Н/Д	28.01, 00:13
	0,5–1 км на ПдПдЗх	зафіксувала	1	снаряд	ПнСх–ПдЗх (за оцінкою, у межах ділянки розведення)	Н/Д	29.01, 18:05
	0,5–1 км на ПдПдЗх	зафіксувала	1	снаряд	ПнСх–ПдЗх (за оцінкою, у межах ділянки розведення)	Н/Д	29.01, 19:08
	0,5–1 км на ПдПдЗх	зафіксувала	1	снаряд	Сх–Зх (за оцінкою, у межах ділянки розведення)	Н/Д	29.01, 21:56
	200–500 м на ПдЗх	зафіксувала	1	снаряд	ПдСх–ПнЗх (за оцінкою, у межах ділянки розведення)	Н/Д	29.01, 21:57
	200–500 м на ПдЗх	зафіксувала	1	снаряд	Сх–Зх (за оцінкою, у межах ділянки розведення)	Н/Д	29.01, 23:44
	200–500 м на ПдЗх	зафіксувала	1	снаряд	СхПнСх–ЗхПдЗх (за оцінкою, у межах ділянки розведення)	Н/Д	29.01, 23:44
	0,5–1 км на ПдЗх	зафіксувала	2	снаряд	Сх–Зх (за оцінкою, у межах ділянки розведення)	Н/Д	30.01, 01:30
	0,5–1 км на ПдЗх	зафіксувала	1	снаряд	Сх–Зх (за оцінкою, у межах ділянки розведення)	Н/Д	30.01, 01:33
	0,5–1 км на ПдПдЗх	зафіксувала	2	снаряд	Сх–Зх (за оцінкою, у межах ділянки розведення)	Н/Д	30.01, 02:38
камера СММ за 1 км на ПдЗх від н. п. Широкине	2–3 км на Пн	зафіксувала	1	снаряд	ПдЗх – ПнСх	Н/Д	31.01, 18:26

Місце розміщення СММ	Місце події	Спосіб	К-ть	Спостереження	Опис	Озброння	Дата, час	
(підконтрольний уряду, 100 км на Пд від Донецька)	2-3 км на Пн	зафіксувала	1	снаряд	ПдЗх – ПнСх	Н/Д	31.01, 18:41	
	2-3 км на Пн	зафіксувала	1	снаряд	ПдЗх – ПнСх	Н/Д	31.01, 18:49	
	2-3 км на Пн	зафіксувала	1	снаряд	ПдЗх – ПнСх	Н/Д	31.01, 18:50	
	2-3 км на Пн	зафіксувала	1	снаряд	ПдЗх – ПнСх	Н/Д	31.01, 18:51	
	2-3 км на Пн	зафіксувала	1	снаряд	ПдЗх – ПнСх	Н/Д	31.01, 19:29	
	4-6 км на ПнПнСх	зафіксувала	1	вибух	невизначеного походження	Н/Д	31.01, 19:40	
	3-5 км на ПнПнСх	зафіксувала	1	снаряд	ПдСх–ПнЗх	Н/Д	31.01, 19:47	
	2-4 км на Пн	зафіксувала	1	снаряд	ПдСх–ПнЗх	Н/Д	31.01, 21:48	
	2-4 км на Пн	зафіксувала	8	снаряд	Сх–Зх	Н/Д	1.02, 02:44	
	2-4 км на Пн	зафіксувала	8	снаряд	Сх–Зх	Н/Д	1.02, 02:45	
	3-4 км на ПнПнСх	зафіксувала	1	снаряд	Сх–Зх	Н/Д	1.02, 17:15	
	3-4 км на ПнПнСх	зафіксувала	13	снаряд	Сх–Зх	Н/Д	1.02, 17:53	
	камера СММ у н. п. Світлодарськ (підконтрольний уряду, 57 км на ПнСх від Донецька)	4-6 км на Сх	зафіксувала	6	снаряд	Пд – Пн	Н/Д	31.01, 20:28
		4-6 км на Сх	зафіксувала	2	снаряд	Пд – Пн	Н/Д	31.01, 20:29
4-6 км на Сх		зафіксувала	3	снаряд	Пд – Пн	Н/Д	31.01, 20:31	
4-6 км на Сх		зафіксувала	3	снаряд	Пд – Пн	Н/Д	31.01, 20:33	
4-6 км на Сх		зафіксувала	1	снаряд	Пн – Пд	Н/Д	31.01, 20:39	
4-6 км на Сх		зафіксувала	2	снаряд	Пн – Пд	Н/Д	31.01, 20:41	
4-6 км на Сх		зафіксувала	2	снаряд	Пн – Пд	Н/Д	31.01, 20:42	
4-6 км на Сх		зафіксувала	2	снаряд	Пн – Пд	Н/Д	31.01, 20:43	
4-6 км на Сх		зафіксувала	1	вибух	невизначеного походження	Н/Д	31.01, 22:46	
1,1 км на ПнЗх від залізничного вокзалу в н. п. Ясинувата (непідконтрольний уряду, 16 км на ПнСх від Донецька)	2-3 км на ПдЗх	чули	1	черга		великокаліберний кулемет	1.02, 09:18-09:24	
	2-3 км на ПдЗх	чули	7	постріл		великокаліберний кулемет	1.02, 09:18-09:24	
	3-5 км на ПдЗх	чули	1	вибух	невизначеного походження	Н/Д	1.02, 09:24	
залізничний вокзал у н. п. Ясинувата (непідконтрольний уряду, 16 км на ПнСх від Донецька)	2-3 км на Зх	чули	3	черга		великокаліберний кулемет	1.02, 10:18	
	2-3 км на Зх	чули	32	постріл		великокаліберний кулемет	1.02, 10:56-11:09	
ПдСх околиця н. п. Каштанове (непідконтрольний урядові, 13 км на Пн від Донецька)	1-2 км на Зх	чули	22	черга		великокаліберний кулемет	1.02, 12:34-12:56	
	1-2 км на Зх	чули	6	постріл		стрілецька зброя	1.02, 12:34-12:56	
	1-2 км на Зх	чули	4	вибух	невизначеного походження	Н/Д	1.02, 12:34-12:56	
	1-2 км на ПдПдЗх	чули	5	черга		стрілецька зброя	1.02, 12:34-12:56	

Місце розміщення СММ	Місце події	Спосіб	К-ть	Спостереження	Опис	Озброєння	Дата, час
	1–2 км на ПдПдЗх	чули	2	постріл		стрілецька зброя	1.02, 12:34-12:56
приблизно 1 км на Пн від н. п. Петрівське (непідконтрольний урядові, 41 км на Пд від Донецька)	1–1,5 км на Пд	чули	14	постріл	за оцінкою, за межами ділянки розведення	стрілецька зброя	1.02, 10:56
	1–1,5 км на Пд	чули	4	черга	за оцінкою, за межами ділянки розведення	великокаліберний кулемет	1.02, 11:12
	1–1,5 км на Пд	чули	1	черга	за оцінкою, за межами ділянки розведення	великокаліберний кулемет	1.02, 11:15
	3–4 км на ПдПдЗх	чули	2	вибух	невизначеного походження (за оцінкою, за межами ділянки розведення)	Н/Д	1.02, 12:31
	1–1,5 км на Пд	чули	23	постріл	за оцінкою, за межами ділянки розведення	стрілецька зброя	1.02, 12:45-12:47
	1–1,5 км на Пд	чули	7	черга	за оцінкою, за межами ділянки розведення	великокаліберний кулемет	1.02, 12:45-12:48
	1–1,5 км на Пд	чули	4	черга	за оцінкою, за межами ділянки розведення	великокаліберний кулемет	1.02, 12:49
	н. п. Нетайлове (підконтрольний урядові, 22 км на ПнЗх від Донецька)	5–6 км на ПдСх	чули	12	вибух	невизначеного походження	Н/Д
мікрорайон Трудівські (непідконтрольний уряду, 15 км на ПдЗх від центру Донецька)	2–3 км на ПдЗх	чули	3	постріл		стрілецька зброя	1.02, 11:00
н. п. Старомихайлівка (непідконтрольний уряду, 15 км на Зх від Донецька)	1 км на Зх	чули	1	вибух		Н/Д	1.02, 11:53
н. п. Світлодарськ (підконтрольний уряду, 57 км на ПнСх від Донецька)	Відстань — Н/Д, напрямок —Н/Д	чули	24	вибух	невизначеного походження	Н/Д	31.01, 22:01-22:15
	Відстань — Н/Д, напрямок —Н/Д	чули	3	вибух	невизначеного походження	Н/Д	31.01, 22:37
	Відстань — Н/Д, напрямок —Н/Д	чули	7	черга		великокаліберний кулемет	31.01, 22:47
	Відстань — Н/Д, напрямок —Н/Д	чули	2	черга		великокаліберний кулемет	31.01, 23:14
	Відстань — Н/Д, напрямок —Н/Д	чули	6	вибух	невизначеного походження	Н/Д	31.01, 23:39-23:45
	Відстань — Н/Д, напрямок —Н/Д	чули	18	черга		великокаліберний кулемет	31.01, 23:39
	1–2 км на ПдСх	чули	1	вибух	невизначеного походження	Н/Д	1.02, 10:52
	4–5 км на ПдСх	чули	20	черга		великокаліберний кулемет	1.02, 11:00-11:49



Місце розміщення СММ	Місце події	Спосіб	К-ть	Спостереження	Опис	Озброєння	Дата, час
	4–5 км на ПдСх	чули	10	вибух	невизначеного походження	Н/Д	1.02, 11:00-11:49
камера СММ у н. п. Золоте (підконтрольний уряду, 60 км на Зх від Луганська)	3–5 км на Сх	зафіксувала	13	снаряд	Пн – Пд (за оцінкою, за межами ділянки розведення)	Н/Д	31.01, 20:07
	3–5 км на Сх	зафіксувала	6	снаряд	Пд – Пн (за оцінкою, за межами ділянки розведення)	Н/Д	31.01, 20:07
	3–5 км на Сх	зафіксувала	1	снаряд	Пн – Пд (за оцінкою, за межами ділянки розведення)	Н/Д	31.01, 20:08
	3–5 км на Сх	зафіксувала	1	снаряд	Пн – Пд (за оцінкою, за межами ділянки розведення)	Н/Д	31.01, 20:10
	3–5 км на Сх	зафіксувала	1	снаряд	Пн – Пд (за оцінкою, за межами ділянки розведення)	Н/Д	31.01, 20:11
	3–5 км на Сх	зафіксувала	1	спалах дульного полум'я	за оцінкою, за межами ділянки розведення	Н/Д	31.01, 23:55
	3–5 км на СхПдСх	зафіксувала	1	спалах дульного полум'я	за оцінкою, за межами ділянки розведення	Н/Д	31.01, 23:55
	3–5 км на Сх	зафіксувала	3	снаряд	Пд – Пн (за оцінкою, за межами ділянки розведення)	Н/Д	1.02, 00:11
	3–5 км на СхПдСх	зафіксувала	1	вибух	невизначеного походження (за оцінкою, за межами ділянки розведення)	Н/Д	1.02, 02:25
	3–5 км на Сх	зафіксувала	1	снаряд	ПдЗх – ПнСх (за оцінкою, за межами ділянки розведення)	Н/Д	1.02, 02:25
	2 км на Пд від н. п. Муратове (підконтрольний уряду, 51 км на ПнЗх від Луганська)	8–10 км на Пд	чули	16	вибух	невизначеного походження	Н/Д
3–4 км на ПдСх		чули	8	постріл		стрілецька зброя	1.02, 10:00-10:02
2 км на Зх від н. п. Оріхове-Донецьке (підконтрольний урядові, 44 км на ПнЗх від Луганська)	5–7 км на Пд	чули	15	вибух	невизначеного походження	Н/Д	1.02, 10:14-10:16
	3–4 км на Пд	чули	4	черга		стрілецька зброя	1.02, 10:14-10:16
н. п. Голубівське (непідконтрольний уряду, 51 км на Зх від Луганська)	2–3 км на Зх	чули	3	вибух	невизначеного походження	Н/Д	1.02, 10:46-11:38
	2–3 км на Зх	чули	3	черга		великокаліберний кулемет	1.02, 10:46-11:38
	2–3 км на Зх	чули	8	черга		стрілецька зброя	1.02, 10:46-11:38
	2–3 км на Зх	чули	3	черга	постріл	пушка (БМП; тип — Н/Д)	1.02, 10:46-11:38
	2–3 км на Зх	чули	19	постріл	постріл	пушка (БМП; тип — Н/Д)	1.02, 10:46-11:38
	2–3 км на Зх	чули	7	постріл		стрілецька зброя	1.02, 10:46-11:38

Місце розміщення СММ	Місце події	Спосіб	К-ть	Спостереження	Опис	Озброєння	Дата, час
н. п. Трьохізбенка (підконтрольний уряду, 32 км на ПнЗх від Луганська)	6–7 км на ПдПдЗх	чули	2	вибух	невизначеного походження	Н/Д	1.02, 11:11
1,5 км на ПдЗх від н. п. Березівське (непідконтрольний уряду, 53 км на ПнЗх від Луганська)	2–3 км на ПнСх	чули	23	вибух	невизначеного походження	Н/Д	1.02, 11:53- 12:21
	2–3 км на ПнЗх	чули	23	вибух	невизначеного походження	Н/Д	1.02, 11:53- 12:21
	2–3 км на Пн	чули	15	черга		великокаліберний кулемет	1.02, 11:53- 12:21
	2–3 км на Пн	чули	5	вибух	невизначеного походження	Н/Д	1.02, 11:53- 12:21
	2–3 км на ПнПнЗх	чули	11	вибух	невизначеного походження	Н/Д	1.02, 11:53- 12:21
ПнПнСх околиця н. п. Сентянівка (кол. Фрунзе, непідконтрольний уряду, 44 км на Зх від Луганська)	6–10 км на ЗхПнЗх	чули	82	вибух	невизначеного походження	Н/Д	1.02, 12:18- 13:02
	6–10 км на ЗхПнЗх	чули	79	черга		великокаліберний кулемет	1.02, 12:18- 13:02
	6–10 км на ЗхПнЗх	чули	117	черга		стрілецька зброя	1.02, 12:18- 13:02
	6–10 км на ЗхПнЗх	чули	14	постріл		пушка (БМП; тип — Н/Д)	1.02, 12:18- 13:02
	6–10 км на ЗхПнЗх	чули	38	черга		пушка (БМП; тип — Н/Д)	1.02, 12:18- 13:02
камера СММ у н. п. Авдіївка (підконтрольний уряду, 17 км на Пн від Донецька)	2–4 км на ПдСх	зафіксувала	1	снаряд	ЗхПнЗх–СхПдСх (також зафіксовано камерою в шахті «Октябрська»)	Н/Д	1.02, 22:36
камера СММ у н. п. Чермалик (підконтрольний уряду, 77 км на Пд від Донецька)	2–4 км на ПдПдСх	зафіксувала	13	снаряд	ЗхПдЗх – СхПнСх	Н/Д	2.02, 03:02
	2–4 км на ПдПдСх	зафіксувала	1	снаряд	ЗхПнЗх – СхПдСх	Н/Д	2.02, 04:05
	2–4 км на ПдПдСх	зафіксувала	2	снаряд	ЗхПнЗх – СхПдСх	Н/Д	2.02, 05:11
камера СММ на Донецькій фільтрувальній станції (15 км на Пн від Донецька)	1,5–4 км на ПдПдЗх	зафіксувала	1	вибух	невизначеного походження (також зафіксовано камерою на шахті «Октябрська»)	Н/Д	1.02, 22:13
	1,5–4 км на ПдПдЗх	зафіксувала	1	снаряд	ПнЗх – ПдСх	Н/Д	1.02, 22:13
	1,5–4 км на ПдПдЗх	зафіксувала	1	вибух	розрив (також зафіксовано камерами в Авдіївці та на шахті «Октябрська»)	Н/Д	1.02, 22:13
	2–4 км на ПдПдЗх	зафіксувала	1	снаряд	ЗхПнЗх–СхПдСх (також зафіксовано камерами в Авдіївці та на шахті «Октябрська»)	Н/Д	2.02, 00:09
	500–800 м на Пд	зафіксувала	2	спалах дульного полум'я		Н/Д	2.02, 05:53
	0,5–0,8 км на Пд	зафіксувала	2	снаряд	Пн – Пд (після попередньої події)	Н/Д	2.02, 05:53
	камера СММ на контрольному пункті в'їзду-виїзду у н. п. Гнупове (підконтрольний уряду, 84 км на Пд від Донецька)	1–3 км на СхПдСх	зафіксувала	14	снаряд	Пн – Пд	Н/Д
1–3 км на СхПдСх	зафіксувала	2	вибух	невизначеного походження	Н/Д	1.02, 20:14	
1–3 км на СхПдСх	зафіксувала	5	спалах дульного полум'я		Н/Д	1.02, 20:15	

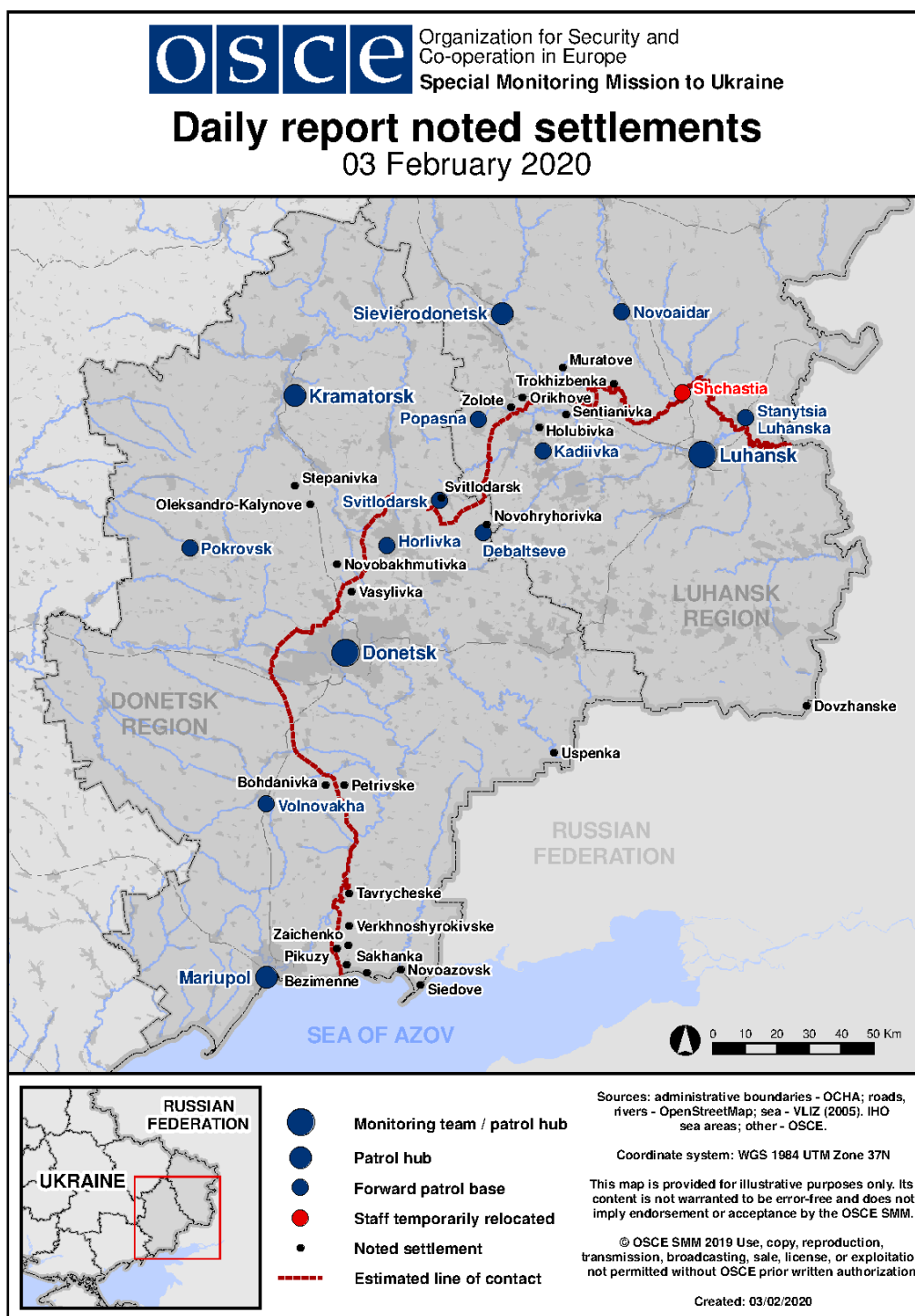
Місце розміщення СММ	Місце події	Спосіб	К-ть	Спостереження	Опис	Озброєння	Дата, час
	1-3 км на СхПдСх	зафіксувала	3	снаряд	Пн – Пд	Н/Д	1.02, 20:15
	1-3 км на СхПдСх	зафіксувала	1	снаряд	ПнЗх – ПдСх	Н/Д	1.02, 20:15
	1-3 км на СхПдСх	зафіксувала	1	снаряд	Зх–Сх	Н/Д	1.02, 20:15
	1-3 км на СхПдСх	зафіксувала	6	снаряд	Пн – Пд	Н/Д	1.02, 20:16
	1-3 км на СхПдСх	зафіксувала	3	снаряд	Зх–Сх	Н/Д	1.02, 20:16
	1-3 км на СхПдСх	зафіксувала	4	спалах дульного полум'я		Н/Д	1.02, 20:16
	1-3 км на СхПдСх	зафіксувала	4	спалах дульного полум'я		Н/Д	1.02, 20:17
	1-3 км на СхПдСх	зафіксувала	3	снаряд	Пн – Пд	Н/Д	1.02, 20:17
	1-3 км на СхПдСх	зафіксувала	1	вибух	розрив (після попередньої події)	Н/Д	1.02, 20:17
	1-3 км на СхПдСх	зафіксувала	3	спалах дульного полум'я		Н/Д	1.02, 20:18
	1-3 км на СхПдСх	зафіксувала	4	снаряд	Пн – Пд	Н/Д	1.02, 20:18
	1-3 км на СхПдСх	зафіксувала	4	снаряд	ПдЗх – ПнСх	Н/Д	1.02, 20:18
	1-3 км на СхПдСх	зафіксувала	1	вибух	невизначеного походження	Н/Д	1.02, 20:34
	2-4 км на СхПдСх	зафіксувала	1	снаряд	ЗхПдЗх – СхПнСх	Н/Д	2.02, 00:57
	2 км на Сх	зафіксувала	1	вибух	невизначеного походження	Н/Д	1.02, 20:12
	2 км на Сх	зафіксувала	1	снаряд	ПнЗх – ПдСх	Н/Д	1.02, 20:12
	2 км на СхПдСх	зафіксувала	1	снаряд	ПдЗх – ПнСх	Н/Д	1.02, 20:23
	2 км на СхПнСх	зафіксувала	2	вибух	невизначеного походження	Н/Д	1.02, 22:40
	1-3 км на СхПнСх	зафіксувала	2	снаряд	ПнЗх – ПдСх	Н/Д	2.02, 03:18
камера СММ на шахті «Октябрська» (непідконтрольна уряду, 9 км на ПнЗх від центру Донецька)	3-6 км на ПнСх	зафіксувала	2	вибух	невизначеного походження (також зафіксовано камерою в Авдіївці)	Н/Д	1.02, 22:25
	3-5 км на ПнСх	зафіксувала	6	снаряд	ЗхПнЗх–СхПдСх (також зафіксовано камерою в Авдіївці)	Н/Д	1.02, 23:31
камера СММ за 1 км на ПдЗх від н. п. Широкине (підконтрольний уряду, 100 км на Пд від Донецька)	5-7 км на Пн	зафіксувала	1	вибух	невизначеного походження (також зафіксовано камерою на КПВВ у Гнутовому)	Н/Д	1.02, 20:14
	2-4 км на ПнПнСх	зафіксувала	6	снаряд	Сх–Зх	Н/Д	1.02, 22:39
	5-7 км на Пн	зафіксувала	9	снаряд	Сх–Зх	Н/Д	2.02, 01:36
приблизно 4 км на ПнЗх від н. п. Дебальцеве (непідконтрольний уряду, 58 км на ПнСх від Донецька)	2-3 км на Пн	чули	3	черга		великокаліберний кулемет	2.02, 10:53
	1 км на ПнЗх	чули	3	постріл		стрілецька зброя	2.02, 10:53
ПдЗх від н. п. Новогригорівка	2-4 км на ПнЗх	чули	20	вибух	невизначеного походження	Н/Д	2.02, 08:53-08:55

Місце розміщення СММ	Місце події	Спосіб	К-ть	Спостереження	Опис	Озбробня	Дата, час
(непідконтрольний урядові, 61 км на ПнСх від Донецька)	2-4 км на ПнЗх	чули	125	постріл		великокаліберний кулемет	2.02, 08:58-09:00
	2-4 км на ПнЗх	чули	численні	постріли та черги	численні/одночасні	стрілецька зброя	2.02, 08:58-09:00
	2-4 км на ПнЗх	чули	35	вибух	невизначеного походження	Н/Д	2.02, 08:58-09:00
	2-4 км на ПнЗх	чули	215	постріл		великокаліберний кулемет	2.02, 09:02-09:04
	2-4 км на ПнЗх	чули	15	черга		великокаліберний кулемет	2.02, 09:05-09:07
	2-4 км на ПнЗх	чули	35	постріл		великокаліберний кулемет	2.02, 09:05-09:07
	2-4 км на ПнЗх	чули	6	вибух	невизначеного походження	Н/Д	2.02, 09:05-09:07
	2-4 км на ПнЗх	чули	2	вибух	невизначеного походження	Н/Д	2.02, 09:07-09:10
	2-4 км на ПнЗх	чули	45	черга		великокаліберний кулемет	2.02, 09:07-09:10
	2-4 км на ПнЗх	чули	15	постріл		великокаліберний кулемет	2.02, 09:07-09:10
	2-4 км на ПнЗх	чули	52	вибух	невизначеного походження	Н/Д	2.02, 09:10-09:30
	2-4 км на ПнЗх	чули	155	черга		великокаліберний кулемет	2.02, 09:10-09:30
	2-4 км на ПнЗх	чули	257	постріл		великокаліберний кулемет	2.02, 09:10-09:30
	2-4 км на ПнЗх	чули	108	вибух	невизначеного походження	Н/Д	2.02, 09:30-09:54
	2-4 км на ПнЗх	чули	400	постріл		великокаліберний кулемет	2.02, 09:30-09:54
	2-4 км на ПнЗх	чули	400	постріли та черги		стрілецька зброя	2.02, 09:30-09:54
	2-4 км на ПнЗх	чули	39	вибух	невизначеного походження	Н/Д	2.02, 10:11-10:15
	2-4 км на ПнЗх	чули	5	черга		великокаліберний кулемет	2.02, 10:11-10:15
	н. п. Світлодарськ (підконтрольний уряду, 57 км на ПнСх від Донецька)	Н/Д	чули	7	вибух	невизначеного походження	Н/Д
Н/Д		чули	2	вибух	невизначеного походження	Н/Д	1.02, 22:48
Н/Д		чули	3	вибух	невизначеного походження	Н/Д	1.02, 23:39-23:43
Н/Д		чули	2	вибух	невизначеного походження	Н/Д	1.02, 23:57-23:59
3-4 км на ПдПдСх		чули	2	вибух	невизначеного походження	Н/Д	2.02, 09:30
3-4 км на ПдПдСх		чули	4	вибух	невизначеного походження	Н/Д	2.02, 12:33
3-4 км на ПдПдСх		чули	4	черга		великокаліберний кулемет	2.02, 14:25
3-4 км на ПдПдСх		чули	2	вибух	невизначеного походження	Н/Д	2.02, 14:59
3-4 км на ПдПдСх		чули	3	вибух	невизначеного походження	Н/Д	2.02, 15:40
3-4 км на ПдПдСх		чули	3	вибух	невизначеного походження	Н/Д	2.02, 16:29
3-4 км на ПдПдСх		чули	13	черга		великокаліберний кулемет	2.02, 16:32
3-4 км на ПдПдСх		чули	7	черга		великокаліберний кулемет	2.02, 16:47
3-4 км на ПдПдСх		чули	2	вибух	невизначеного походження	Н/Д	2.02, 16:58

Місце розміщення СММ	Місце події	Спосіб	К-ть	Спостереження	Опис	Озброєння	Дата, час
	3–4 км на ПдПдСх	чули	15	черга		великокаліберний кулемет	2.02, 17:08
	3–4 км на ПдПдСх	чули	5	вибух	невизначеного походження	Н/Д	2.02, 17:34
	3–4 км на ПдПдСх	чули	26	черга		великокаліберний кулемет	2.02, 17:41
н. п. Горлівка (непідконтрольний уряду, 39 км на ПнСх від Донецька)	4–5 км на 3х	чули	2	вибух	невизначеного походження	Н/Д	2.02, 06:35-06:36
	3–4 км на Пн3х	чули	2	черга	невизначеного походження	великокаліберний кулемет	2.02, 06:36-06:37
	3–4 км на 3х	чули	4	вибух	невизначеного походження	Н/Д	2.02, 07:01-07:02
	4–5 км на Пн3х	чули	1	черга		великокаліберний кулемет	2.02, 10:23
приблизно 500 м на ПнСх від н. п. Кам'янка (підконтрольний уряду, 20 км на Пн від Донецька)	1–2 км на ПдПд3х	чули	15	черга		стрілецька зброя	2.02, 10:05
	1–2 км на ПдПд3х	чули	20	черга		стрілецька зброя	2.02, 10:15
н. п. Північне (підконтрольний урядові, 44 км на від Донецька)	1–3 км на ПдСх	чули	3	черга		стрілецька зброя	2.02, 10:23
	1–3 км на ПдСх	чули	1	постріл		стрілецька зброя	2.02, 10:23
	1–3 км на Пд3х	чули	1	вибух	невизначеного походження	Н/Д	2.02, 10:30
	1–3 км на ПдСх	чули	1	вибух	невизначеного походження	Н/Д	2.02, 10:38
камера СММ у н. п. Кряківка (підконтрольний уряду, 38 км на Пн3х від Луганська)	3–5 км на ПдПд3х	зафіксувала	1	освітлювальна ракета	випущена(-й) угору	Н/Д	1.02, 20:27
	2–4 км на ПдПд3х	зафіксувала	2	снаряд	випущена(-й) угору	Н/Д	2.02, 17:44
1,5 км на Пн3х від н. п. Передільське (підконтрольний уряду, 24 км на Пн3х від Луганська)	8–10 км на 3хПн3х	чули	22	вибух	невизначеного походження	артилерія (тип — Н/Д)	2.02, 10:20-10:45
1,3 км на Пн від н. п. Трьохізбенка (підконтрольний уряду, 32 км на Пн3х від Луганська)	5–7 км на 3хПд3х	чули	46	вибух	невизначеного походження	артилерія (тип — Н/Д)	2.02, 10:28-11:03
	5–7 км на 3хПд3х	чули	84	черга		великокаліберний кулемет	2.02, 10:28-11:03
	3–5 км на 3х	чули	82	вибух	невизначеного походження	артилерія (тип — Н/Д)	2.02, 11:13-11:30
	3–5 км на 3х	чули	86	черга		великокаліберний кулемет	2.02, 11:13-11:30
Пн околиця н. п. Весела Гора (непідконтрольний уряду, 16 км на Пн від Луганська)	8–10 км на 3хПн3х	чули	13	вибух	невизначеного походження	Н/Д	2.02, 10:39-10:45
	8–10 км на 3хПн3х	чули	2	черга		Н/Д	2.02, 11:18-11:19
Пн околиця н. п. Сентянівка (кол. Фрунзе, непідконтрольний уряду, 44 км на 3х від Луганська)	6–10 км на 3хПн3х	чули	1	вибух	невизначеного походження	Н/Д	2.02, 10:42-11:00
	6–10 км на 3хПн3х	чули	1	черга		великокаліберний кулемет	2.02, 10:42-11:00
н. п. Геївка (підконтрольний уряду, 27 км на Пн3х від Луганська)	8–10 км на 3х	чули	4	вибух	невизначеного походження	артилерія (тип — Н/Д)	2.02, 11:32
2,8 км на Пд3х від н. п. Южна Ломуватка (непідконтрольний урядові, 60 км на 3х від Луганська)	5–7 км на Пн3х	чули	31	постріл		БМП (БМП-1)	2.02, 12:21-12:23

Місце розміщення СММ	Місце події	Спосіб	К-ть	Спостереження	Опис	Озброєння	Дата, час
Сх н. п. Станиця Луганська (підконтрольний урядові, 16 км на ПнСх від Луганська)	4–5 км на 3хПд3х	чули	2	вибух	невизначеного походження (за оцінкою, за межами ділянки розведення)		2.02, 15:38
	3–5 км на 3хПд3х	чули	5	черга	за оцінкою, за межами ділянки розведення		2.02, 15:38

## Мапа Донецької та Луганської областей<sup>11</sup>



<sup>11</sup> За рішенням Постійної ради №1117 від 21 березня 2014 року, СММ базується у десяти містах на всій території України (Херсон, Одеса, Львів, Івано-Франківськ, Харків, Донецьк, Дніпро, Чернівці, Луганськ і Київ). Ця мапа східної України призначена для ілюстративних цілей. На ній вказані населені пункти, згадані у звіті, а також ті, де є офіси СММ (команди спостерігачів, представництва і передові патрульні бази) в Донецькій і Луганській областях. (Червоним кольором виділено передову патрульну базу, з якої співробітники СММ були тимчасово передислоковані починаючи з 27 вересня 2016 року згідно з рекомендаціями експертів з безпеки з деяких держав-учасниць ОБСЄ та з урахуванням вимог СММ щодо безпеки. СММ використовує ці приміщення у світлу пору доби, а також патрулює в цьому населеному пункті вдень.