

Щоденний звіт № 25/2020

від 31 січня 2020 року¹

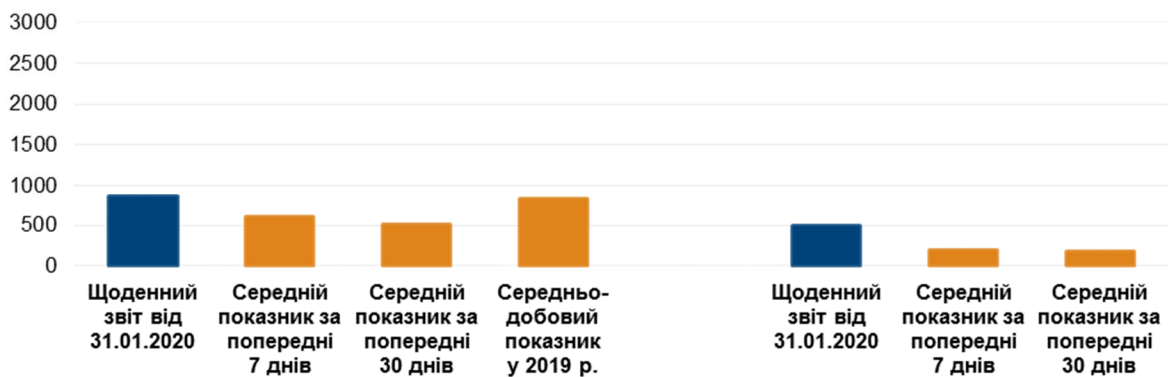
Короткий виклад

- У Донецькій і Луганській областях СММ констатувала збільшення кількості порушень режиму припинення вогню, якщо порівнювати з попереднім звітним періодом.
- Місія продовжувала спостерігати за безпековою ситуацією на ділянках розведення сил і засобів у районах Станиці Луганської, Золотого та Петрівського.
- СММ здійснювала моніторинг дотримання локального режиму припинення вогню для сприяння технічному обслуговуванню та функціонуванню життєво важливих об'єктів цивільної інфраструктури, зокрема шламонакопичувача фенольного заводу поблизу Залізного.
- Обмеження свободи пересування патрулів Місії тривали, зокрема на блокпості у невідконтрольному урядові Заїченку на півдні Донецької області*.

Порушення режиму припинення вогню²

Кількість зафіксованих порушень режиму припинення вогню³

Кількість зафіксованих вибухів⁴



¹ На основі інформації, що надійшла від моніторингових команд станом на 19:30 30 січня 2020 року (за східноєвропейським часом). Упродовж звітного періоду камера СММ біля Богданівки не функціонувала.

² Більш детальну інформацію про всі випадки порушення режиму припинення вогню, а також мапи Донецької та Луганської областей, де відмічені всі місця, згадані у звіті, представлено у додатку.

³ Зокрема вибухи.

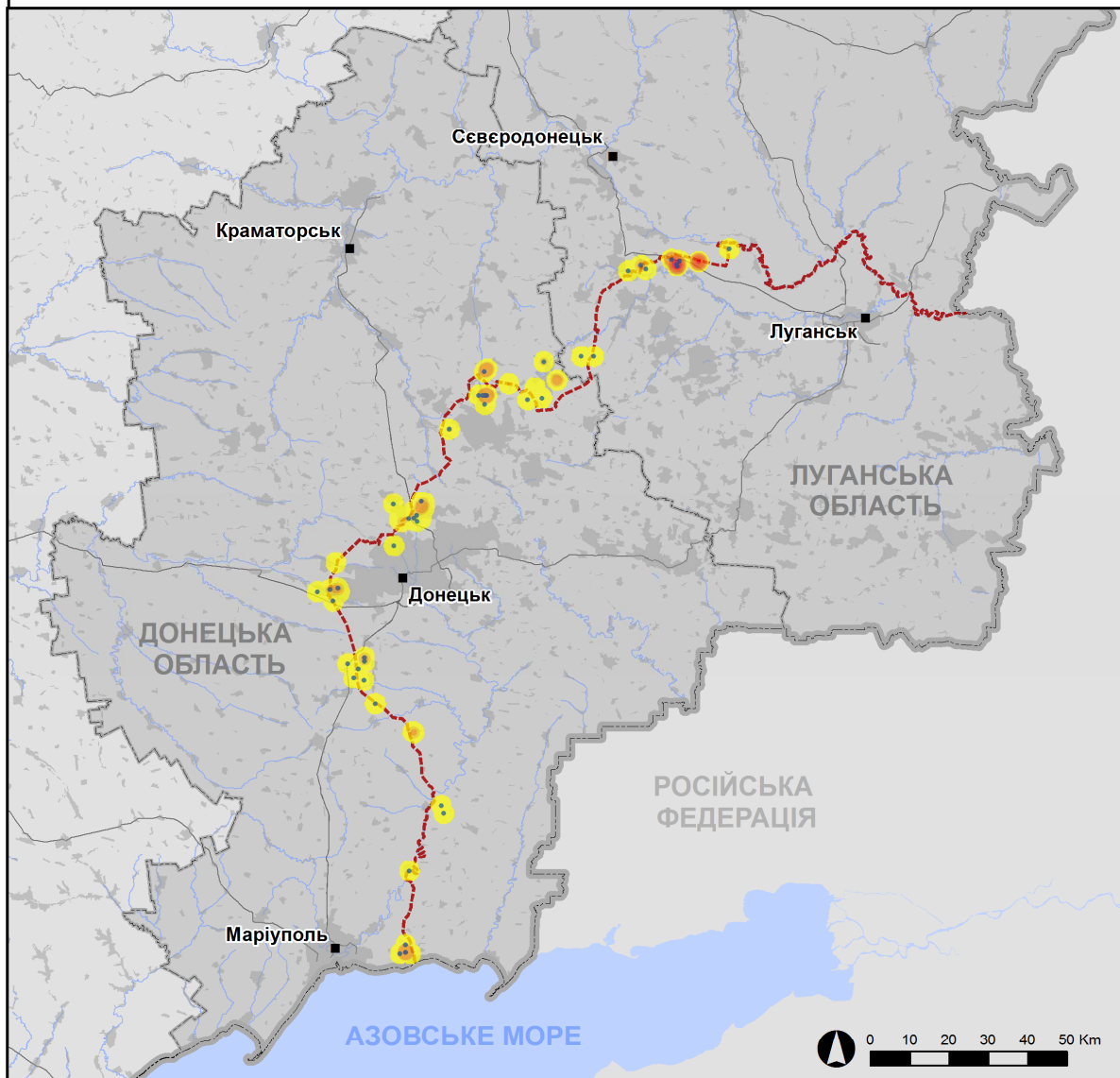
⁴ Зокрема внаслідок вогню з озброєння невстановленого типу.

Мапа зафіксованих порушень режиму припинення вогню



Організація з безпеки та співробітництва в Європі
Спеціальна моніторингова місія в Україні

Зафіксовані СММ порушення режиму припинення вогню 30 січня 2020 р.



Концентрація порушень режиму припинення вогню

- Висока
- Низька

- Вибух
- Населений пункт
- Лінія зіткнення (орієнт.)

Джерела: адміністративні кордони — УКГП ООН; дороги, річки — проєкт OpenStreetMap; море — Vliz (2005). Акваторії МГО, інше — ОБСЄ.

Система координат: WGS 1984 UTM Zone 37N

Ця мапа надається винятково для наочності. Відсутність помилок у мапі не гарантується, а її зміст не означає, що СММ ОБСЄ затверджує або ухвалює офіційний статус мапи.

© СММ ОБСЄ 2019 Не дозволяється використовувати, копіювати, відтворювати, передавати, транслювати, продавати, ліцензувати або застосовувати без попереднього дозволу з боку ОБСЄ у письмовому вигляді.
Створено: 31/01/2020

У Донецькій області СММ констатувала збільшення кількості порушень режиму припинення вогню, зафіксувавши також більше вибухів (близько 180), якщо порівнювати з [попереднім звітним періодом](#) (приблизно 70 вибухів). Більшість порушень режиму припинення вогню зафіксовано в районах на схід і східно-південний схід від контрольного пункти в'їзду-виїзду біля н. п. Майорськ (підконтрольний урядові, 45 км на північний схід від Донецька), де також було зафіксовано більшість вибухів, на північ від н. п. Широкине (підконтрольний урядові, 100 км на південь від Донецька), а також на південний захід від н. п. Кодема (підконтрольний урядові, 57 км на північний схід від Донецька).

У Луганській області Місія констатувала збільшення кількості порушень режиму припинення вогню, зафіксувавши також більше вибухів (близько 310), якщо порівнювати з [попереднім звітним періодом](#) (приблизно 40 вибухів). Більшість порушень режиму припинення вогню зафіксовано в районах на північно-північний схід і північний захід від н. п. Сентянівка (кол. Фрунзе; непідконтрольний урядові, 44 км на захід від Луганська), а також на північно-північний захід від н. п. Березівське (непідконтрольний урядові, 53 км на північний захід від Луганська).

Ділянки розведення в районах Станиці Луганської, Золотого та Петрівського⁵

30 січня за межами ділянки розведення в районі н. п. Станиця Луганська (підконтрольний урядові, 16 км на північний схід від Луганська) безпілотний літальний апарат (БПЛА) СММ малого радіуса дії [знову](#) зафіксував зенітну установку (ЗУ-23, 23 мм) поблизу пам'ятника князю Ігореві (за оцінкою, належала збройним формуванням). Цього ж дня на ділянці розведення команда Місії бачила 7 членів збройних формувань (з нарукавними пов'язками з написами «СЦКК») між новою конструкцією мосту біля Станиці Луганської (15 км на північний схід від Луганська) та блокпостом збройних формувань на південь від мосту.

У ніч із 29 на 30 січня камера СММ у н. п. Золоте (підконтрольний урядові, 60 км на захід від Луганська) зафіксувала 1 вибух невизначеного походження на відстані орієнтовно 2–4 км на схід (за оцінкою, поза ділянкою розведення в районі Золотого, але в межах 5 км від її краю). 30 січня на південному краю ділянки розведення в районі Золотого команда Місії бачила 3 членів збройних формувань (з нарукавними пов'язками з написами «СЦКК»).

Увечері 21 і вночі 22 січня камера СММ у н. п. Петрівське (непідконтрольний урядові, 41 км на південь від Донецька) зафіксувала 17 снарядів, що пролетіли орієнтовно за 0,5–1,5 км на південно-південний захід і південний захід (за оцінкою, у межах ділянки розведення в районі Петрівського)⁶.

Відведення озброєння

СММ продовжувала здійснювати моніторинг відведення озброєння, передбаченого Меморандумом, а також Комплексом заходів і Доповненням до нього.

⁵ Розведення передбачено Рамковим рішенням Тристоронньої контактної групи про розведення сил і засобів від 21 вересня 2016 року.

⁶ Дані з камери СММ у Петрівському вивантажуються в ручному режимі. У період із 20 по 27 січня 2020 року спостерігачі не мали доступу до камери СММ через заборону доступу на блокпості збройних формувань на північ від Петрівського.

СММ зафіксувала міномет (ймовірно 2Б14 «Піднос», 82 мм), розміщений із порушенням ліній відведення у непідконтрольному урядові районі Луганської області, а також 3 одиниці озброєння, розміщені за лініями відведення, однак за межами виділених місць зберігання озброєння у підконтрольному урядові районі Донецької області (для ознайомлення з детальнішою інформацією див. таблицю нижче).

Ознаки військової присутності та присутності військового типу в зоні безпеки⁷

Місія зафіксувала бойові броньовані машини в зоні безпеки у підконтрольних урядові районах Донецької та Луганської областей, а також у непідконтрольних урядові районах Луганської області (для отримання детальнішої інформації див. таблицю нижче), у тому числі в житлових районах.

Зусилля СММ зі сприяння технічному обслуговуванню та функціонуванню життєво важливих об'єктів цивільної інфраструктури

Місія здійснювала моніторинг дотримання локального режиму припинення вогню для уможливлення проведення технічного обслуговування шламонакопичувача фенольного заводу біля н. п. Залізне (кол. Артемове; підконтрольний урядові, 42 км на північний схід від Донецька), а також для сприяння огляду залізничних колій між н. п. Ясне (непідконтрольний урядові, 30 км на південний захід від Донецька) та н. п. Оленівка (непідконтрольний урядові, 23 км на південний захід від Донецька). СММ також продовжувала сприяти забезпеченню функціонування Донецької фільтрувальної станції (15 км на північ від Донецька) і здійснювати моніторинг безпекової ситуації в районі насосної станції біля н. п. Василівка (непідконтрольний урядові, 20 км на північ від Донецька).

Місія продовжувала стежити за ситуацією в Херсоні, Одесі, Львові, Івано-Франківську, Харкові, Дніпрі, Чернівцях і Києві.

***Обмеження свободи пересування та інші перешкоди у виконанні мандата СММ**

Робота з моніторингу та свобода пересування СММ обмежені загрозами у сфері безпеки, включаючи ризики, пов'язані з наявністю мін і невибухлих боєприпасів, а також іншими перешкодами, які щодня змінюються. Мандат СММ передбачає вільний і безпечний доступ по всій Україні. Усі підписанти Комплексу заходів погодилися з необхідністю вільного та безпечно доступу, а також із тим, що обмеження свободи пересування СММ є порушенням і що на такі порушення необхідно швидко реагувати. Вони також дійшли згоди, що Спільний центр із контролю та координації (СЦКК) повинен сприяти такому реагуванню та здійснювати загальну координацію робіт з розмінування. Однак збройні формування в окремих районах Донецької та Луганської областей часто відмовляють СММ у доступі до районів, прилеглих до непідконтрольних урядові ділянок кордону України (наприклад, див. [Щоденний звіт СММ від 29 січня 2020 року](#)). Діяльність СММ у Донецькій та Луганській областях, як і раніше, залишалася обмеженою після того, як [23 квітня 2017 року поблизу Пришиба стався інцидент, який призвів до загибелі людини](#). Унаслідок цього спроможність Місії вести спостереження залишалася обмеженою.

Заборона доступу:

⁷ Згадана у цьому розділі техніка не підпадає під дію Мінських угод щодо відведення озброєння.

- 30 січня на блокпості північніше н. п. Заїченко (непідконтрольний урядові, 93 км на південь від Донецька) 2 озброєних членів збройних формувань [знову](#) відмовили патрулю Місії у проїзді в напрямку н. п. Пікузи (кол. Комінтернове; непідконтрольний урядові, 92 км на південь від Донецька) та н. п. Саханка (непідконтрольний урядові, 97 км на південь від Донецька), пославшись на те, що «тривають роботи з розмінування».

Регулярні обмеження на ділянках розведення сил і засобів і через міни/невибухлі боєприпаси:

- Не здійснивши суцільного розмінування та вилучення невибухлих боєприпасів та інших перешкод, сторони і далі відмовляли СММ у необмеженому доступі, а також у можливості пересуватися окремими дорогами, які раніше були визначені як важливі для здійснення Місією ефективного моніторингу та для пересування цивільних осіб.

Затримка:

- На блокпості західніше н. п. Верхньошироківське (кол. Октябр; непідконтрольний урядові, 85 км на південь від Донецька) озброєний член збройних формувань дозволив патрулю Місії проїхати далі лише після приблизно 20 хвилин очікування.

Доступ за умови:

- На блокпості північніше н. п. Горлівка (непідконтрольний урядові, 39 км на північний схід від Донецька) член збройних формувань вимагав, щоб команда Місії надала список з іменами членів патруля та номерними знаками автомобілів патруля СММ. Ознайомившись зі списком, він дозволив патрулю прямувати далі.

Таблиця озброєння

Озброєння, розміщене з порушенням ліній відведення

Дата	К-ть одиниць озброєння	Вид озброєння	Місце	Джерело спостереження
непідконтрольні уряду райони				
28.01.2020	1	міномет (ймовірно 2Б14 «Піднос», 82 мм)	поблизу н. п. Крута Гора (16 км на північний захід від Луганська)	БПЛА малого радіуса дії

Озброєння, розміщене за лініями відведення, але за межами виділених місць зберігання озброєння

Дата	К-ть одиниць озброєння	Вид озброєння	Місце	Джерело спостереження
підконтрольні уряду райони				
30.01.2020	2	танк (Т-64)	на залізничній станції у н. п. Костянтинівка (60 км на північ від Донецька)	патруль
	1	буксирований міномет (2Б9 «Волошка», 82 мм)	поблизу н. п. Зеленопілля (70 км на північ від Донецька)	

Таблиця ознак військової присутності та присутності військового типу в зоні безпеки⁸

Дата	К-ть	Вид	Місце	Джерело спостереження
підконтрольні уряду райони				
28.01.2020	1	бойова машина піхоти (БМП-1)	поблизу н. п. Лобачеве (17 км на північний захід від Луганська)	БПЛА малого радіуса дії
30.01.2020	1	бронетранспортер (БТР-60)	поблизу н. п. Новобахмутівка (28 км на північ від Донецька)	патруль
	3	бойова машина піхоти (БМП-2)	н. п. Богданівка (41 км на південний захід від Донецька)	
	4	броньована розвідувально-дозорна машина (БРДМ-2)	поблизу КПВВ біля н. п. Гнучове (90 км на південь від Донецька)	
	1	бронетранспортер (БТР-80)	поблизу н. п. Муратове (51 км на північний захід від Луганська)	
	1	зенітна установка (ЗУ-23, 23 мм)	у житловому районі н. п. Кряківка (38 км на північний захід від Луганська)	
	1	бронетранспортер (БТР-70)	поблизу н. п. Щастя (20 км на північ від Луганська)	
непідконтрольні уряду райони				
28.01.2020	5	бойові броньовані машини (БМП-1 — 2 од., типу БМП — 3 од.)	поблизу н. п. Сміле (31 км на північний захід від Луганська)	БПЛА малого радіуса дії
29.01.2020	2	бойова машина піхоти (БМП-1)	поблизу н. п. Жовте (17 км на північний захід від Луганська)	
	7	бойова машина піхоти (БМП-1)	поблизу н. п. Довге (22 км на північний захід від Луганська)	
	2	бойова броньована машина (невстановленого типу)		
	1	зенітна установка (ЗПУ-1, 14,5 мм)		

⁸ Згадана у цьому розділі техніка не підпадає під дію Мінських угод щодо відведення озброєння.

Таблиця порушень режиму припинення вогню станом на 30 січня 2020 р.⁹

Місце розміщення СММ	Місце події	Спосіб	К-ть	Спостереження	Опис	Озброєння	Дата, час
камера СММ у н. п. Авдіївка (підконтрольний уряду, 17 км на Пн від Донецька)	3–5 км на Сх	зафіксувала	1	снаряд	Пд–Пн	Н/Д	30.01, 00:17
	4–5 км на Сх	зафіксувала	1	снаряд	ЗхПнЗх–СхПдСх	Н/Д	30.01, 05:52
	1–3 км на ПдПдСх	зафіксувала	1	снаряд	ЗхПнЗх–СхПдСх	Н/Д	30.01, 18:01
камера СММ у н. п. Березове (підконтрольний уряду, 31 км на ПдЗх від Донецька)	2–4 км на СхПдСх	зафіксувала	1	вибух	невизначеного походження	Н/Д	30.01, 00:20
	3–5 км на ПдПдСх	зафіксувала	1	вибух	невизначеного походження	Н/Д	30.01, 01:32
камера СММ у н. п. Чермалик (підконтрольний уряду, 77 км на Пд від Донецька)	0,5–1 км на ПдСх	зафіксувала	1	вибух	невизначеного походження	Н/Д	29.01, 23:51
камера СММ на Донецькій фільтрувальній станції (15 км на Пн від Донецька)	1–2 км на ПдПдЗх	зафіксувала	1	снаряд	Зх–Сх	Н/Д	29.01, 18:41
	1–2 км на ПдПдЗх	зафіксувала	1	снаряд	ПнЗх–ПдСх	Н/Д	29.01, 18:41
	1–2 км на Пд	зафіксувала	1	снаряд	Сх–Зх	Н/Д	30.01, 00:12
	2–3 км на Пд	зафіксувала	2	снаряд	Зх–Сх	Н/Д	30.01, 00:17
камера СММ у н. п. Гранітне (підконтрольний урядові, 60 км на Пд від Донецька)	4–6 км на СхПдСх	зафіксувала	1	вибух	невизначеного походження	Н/Д	30.01, 01:21
	3–5 км на Сх	зафіксувала	1	вибух	невизначеного походження	Н/Д	30.01, 04:01
камера СММ у н. п. Красногорівка (підконтрольний уряду, 21 км на Зх від Донецька)	2–4 км на ПнСх	зафіксувала	1	снаряд	ПнПнЗх–ПдПдСх	Н/Д	29.01, 20:54
камера СММ на КПВВ у н. п. Майорськ (підконтрольний уряду, 45 км на ПнСх від Донецька)	4–7 км на Сх	зафіксувала	3	вибух	невизначеного походження	Н/Д	29.01, 19:14
	4–7 км на Сх	зафіксувала	2	вибух	невизначеного походження	Н/Д	29.01, 19:29
	4–6 км на Сх	зафіксувала	2	вибух	невизначеного походження	Н/Д	29.01, 23:23
	4–6 км на Сх	зафіксувала	1	вибух	невизначеного походження	Н/Д	29.01, 23:33
	4–6 км на Сх	зафіксувала	2	вибух	невизначеного походження	Н/Д	29.01, 23:37
	4–6 км на Сх	зафіксувала	2	вибух	невизначеного походження	Н/Д	29.01, 23:40
	4–6 км на Сх	зафіксувала	2	вибух	невизначеного походження	Н/Д	29.01, 23:41
	4–6 км на Сх	зафіксувала	2	вибух	невизначеного походження	Н/Д	29.01, 23:45
	4–6 км на Сх	зафіксувала	1	вибух	невизначеного походження	Н/Д	29.01, 23:56
	5–7 км на Сх	зафіксувала	1	вибух	невизначеного походження	Н/Д	30.01, 00:43
	5–7 км на Сх	зафіксувала	1	вибух	невизначеного походження	Н/Д	30.01, 00:46
	5–7 км на Сх	зафіксувала	7	вибух	невизначеного походження	Н/Д	30.01, 00:49
	5–7 км на Сх	зафіксувала	9	вибух	невизначеного походження	Н/Д	30.01, 00:50
	5–7 км на Сх	зафіксувала	3	вибух	невизначеного походження	Н/Д	30.01, 01:10
	5–7 км на Сх	зафіксувала	1	вибух	невизначеного походження	Н/Д	30.01, 01:11
	5–7 км на Сх	зафіксувала	4	вибух	невизначеного походження	Н/Д	30.01, 01:15
	3–5 км на Сх	зафіксувала	1	вибух	невизначеного походження	Н/Д	30.01, 01:26
	5–7 км на Сх	зафіксувала	3	вибух	невизначеного походження	Н/Д	30.01, 01:37
	5–7 км на Сх	зафіксувала	11	вибух	невизначеного походження	Н/Д	30.01, 01:43
	5–7 км на Сх	зафіксувала	1	вибух	невизначеного походження	Н/Д	30.01, 01:53
5–7 км на Сх	зафіксувала	2	вибух	невизначеного походження	Н/Д	30.01, 01:54	
5–7 км на Сх	зафіксувала	10	вибух	невизначеного походження	Н/Д	30.01, 01:55	
5–7 км на СхПдСх	зафіксувала	3	вибух	невизначеного походження	Н/Д	30.01, 02:10	
5–7 км на Сх	зафіксувала	1	вибух	невизначеного походження	Н/Д	30.01, 02:18	
камера СММ на КПВВ у н. п. Мар'їнка (підконтрольний уряду,	2–4 км на ПнПнСх	зафіксувала	1	снаряд	Зх–Сх	Н/Д	29.01, 23:26
	2–4 км на ПнПнСх	зафіксувала	1	вибух	розрив (після попередньої події)	Н/Д	29.01, 23:26

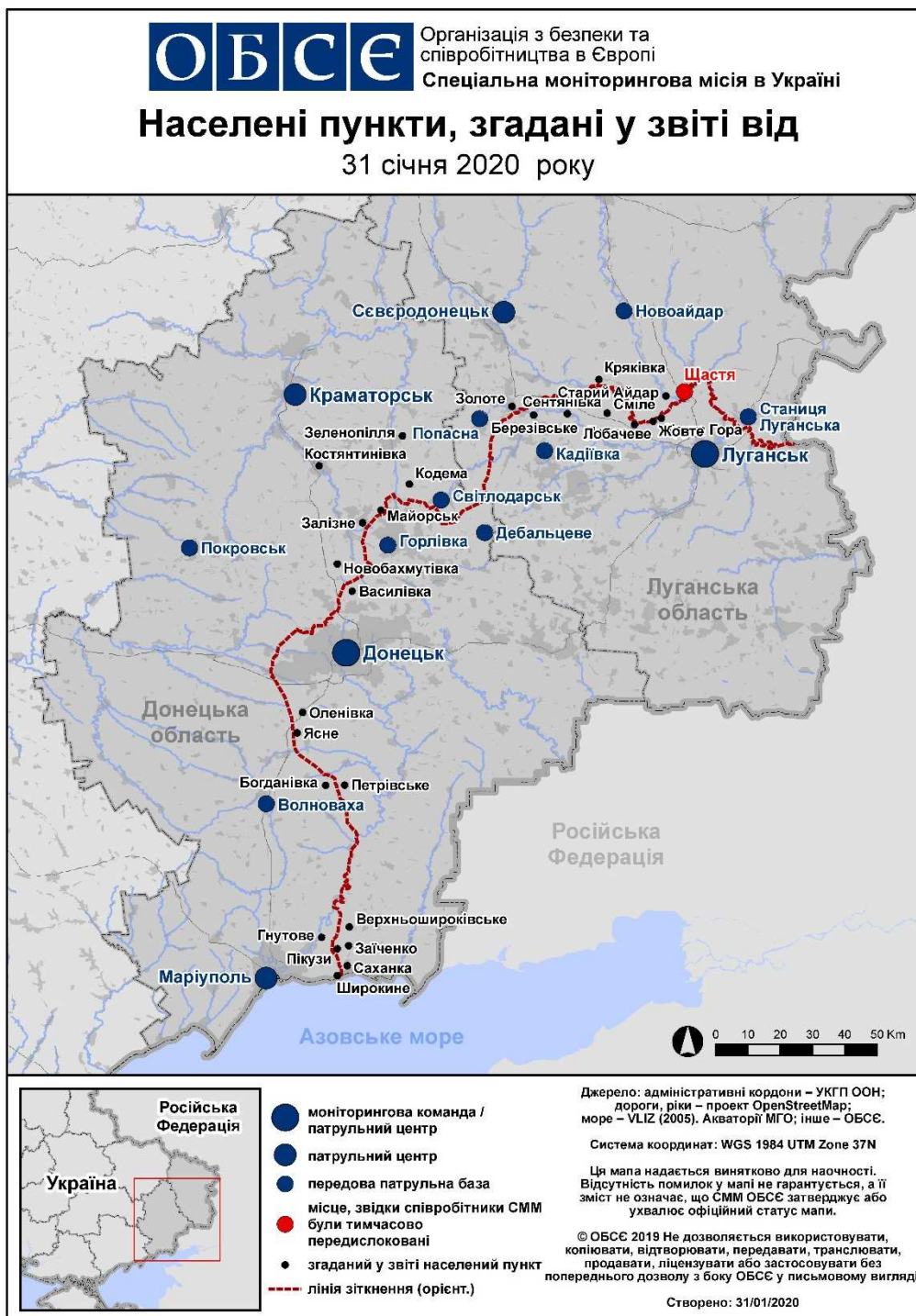
⁹ У таблиці вказані лише ті порушення режиму припинення вогню, які були зафіксовані безпосередньо спостерігачами чи камерами СММ, а також ті випадки, які Місія оцінює як навчання з бойовою стрільбою, контрольовані підриви і т.д. Зазначені деталі, а саме: відстань, напрямок, тип зброї тощо, базуються на оцінках, зроблених спостерігачами на місцях та спеціалістами з технічного моніторингу, і необов'язково завжди є точними. Напис «невідомо» (Н/Д) означає, що СММ не змогла підтвердити таку інформацію у зв'язку з відстанню, погодними умовами, технічними обмеженнями та/або з інших причин. Порушення режиму припинення вогню, зафіксовані паралельно декількома патрулями/камерами, відображаються в таблиці лише один раз.

Місце розміщення СММ	Місце події	Спосіб	К-ть	Спостереження	Опис	Озброння	Дата, час
23 км на ПдЗх від Донецька)	2-4 км на ПнПнСх	зафіксувала	1	снаряд	Зх-Сх	Н/Д	29.01, 23:27
	2-4 км на ПнПнСх	зафіксувала	2	снаряд	Зх-Сх	Н/Д	29.01, 23:28
	2-4 км на ПнПнСх	зафіксувала	2	вибух	розрив (після попередньої події)	Н/Д	29.01, 23:28
	2-4 км на ПнПнСх	зафіксувала	2	снаряд	Зх-Сх	Н/Д	29.01, 23:29
	2-4 км на ПнПнСх	зафіксувала	1	снаряд	Зх-Сх	Н/Д	29.01, 23:30
	2-4 км на ПнПнСх	зафіксувала	1	вибух	розрив (після попередньої події)	Н/Д	29.01, 23:30
	2-4 км на ПнЗх	зафіксувала	2	вибух	невизначеного походження	Н/Д	30.01, 00:46
камера СММ у н. п. Петрівське (непідконтрольний урядові, 41 км на Пд від Донецька)	0,5-1,5 км на ПдПдЗх	зафіксувала	2	снаряд	СхПдСх-ЗхПнЗх	Н/Д	21.01, 17:42
	0,5-1,5 км на ПдПдЗх	зафіксувала	2	снаряд	випущена(-й) угору (за оцінкою, у межах ділянки розведення)	Н/Д	21.01, 17:42
	0,5-1,5 км на ПдЗх	зафіксувала	1	снаряд	СхПдСх-ЗхПнЗх (за оцінкою, у межах ділянки розведення)	Н/Д	21.01, 18:44
	0,5-1,5 км на ПдЗх	зафіксувала	2	снаряд	СхПдСх-ЗхПнЗх (за оцінкою, у межах ділянки розведення)	Н/Д	21.01, 19:37
	0,5-1,5 км на ПдЗх	зафіксувала	1	снаряд	СхПдСх-ЗхПнЗх (за оцінкою, у межах ділянки розведення)	Н/Д	21.01, 19:45
	0,5-1,5 км на ПдЗх	зафіксувала	2	снаряд	СхПдСх-ЗхПнЗх (за оцінкою, у межах ділянки розведення)	Н/Д	21.01, 20:42
	0,5-1,5 км на ПдПдЗх	зафіксувала	1	снаряд	СхПдСх-ЗхПнЗх (за оцінкою, у межах ділянки розведення)	Н/Д	22.01, 00:22
	0,5-1,5 км на ПдПдЗх	зафіксувала	2	снаряд	СхПдСх-ЗхПнЗх (за оцінкою, у межах ділянки розведення)	Н/Д	22.01, 01:32
	0,5-1,5 км на ПдПдЗх	зафіксувала	1	снаряд	СхПдСх-ЗхПнЗх (за оцінкою, у межах ділянки розведення)	Н/Д	22.01, 02:33
камера СММ за 1 км на ПдЗх від н. п. Широкине (підконтрольний уряду, 100 км на Пд від Донецька)	4-7 км на Пн	зафіксувала	2	вибух	невизначеного походження	Н/Д	29.01, 23:00
	4-7 км на Пн	зафіксувала	2	вибух	невизначеного походження	Н/Д	29.01, 23:31
	4-7 км на Пн	зафіксувала	2	вибух	невизначеного походження	Н/Д	29.01, 23:46
	2-5 км на ПнПнЗх	зафіксувала	1	вибух	невизначеного походження	Н/Д	30.01, 17:16
	2-5 км на ПнПнСх	зафіксувала	1	снаряд	ПнЗх-ПдСх	Н/Д	30.01, 17:18
	2-5 км на Пн	зафіксувала	20	снаряд	Сх-Зх	Н/Д	30.01, 17:20
	2-5 км на Пн	зафіксувала	1	вибух	невизначеного походження	Н/Д	30.01, 17:20
	2-5 км на Пн	зафіксувала	15	снаряд	Сх-Зх	Н/Д	30.01, 17:21
	2-5 км на Пн	зафіксувала	2	снаряд	Сх-Зх	Н/Д	30.01, 17:22
	2-5 км на Пн	зафіксувала	1	снаряд	випущена(-й) угору	Н/Д	30.01, 17:22
	2-5 км на Пн	зафіксувала	14	снаряд	Сх-Зх	Н/Д	30.01, 17:23
	2-5 км на Пн	зафіксувала	2	снаряд	Сх-Зх	Н/Д	30.01, 17:32
	2-5 км на Пн	зафіксувала	2	спалах дульного полум'я		Н/Д	30.01, 17:46
	2-5 км на Пн	зафіксувала	2	снаряд	Сх-Зх (після попередньої події)	Н/Д	30.01, 17:46
	2-5 км на Пн	зафіксувала	2	вибух	розрив (після попередньої події)	Н/Д	30.01, 17:46
2-5 км на Пн	зафіксувала	2	снаряд	Сх-Зх	Н/Д	30.01, 18:11	
2-5 км на ПнПнСх	зафіксувала	4	снаряд	випущена(-й) угору	Н/Д	30.01, 18:24	
ПдСх частина н. п. Авдіївка (підконтрольний урядові, 17 км на Пн від Донецька)	2-3 км на Пд	чули	8	черга		стрілецька зброя	30.01, 09:01
	2-3 км на Пд	чули	1	черга		великокаліберний кулемет	30.01, 09:03
	2-3 км на ПдСх	чули	1	вибух	невизначеного походження	Н/Д	30.01, 13:44

Місце розміщення СММ	Місце події	Спосіб	К-ть	Спостереження	Опис	Озброєння	Дата, час
центральний залізничний вокзал Донецька (непідконтрольний уряду, 6 км на ПнЗх від центру міста)	2–4 км на Пн	чули	9	черга		великокаліберний кулемет	30.01, 09:08
Приблизно 800 м на Пд від центральний залізничний вокзал Донецька (6 км на північний захід від центру міста)-підконтрольний урядові, 6 км на ПнЗх від Донецька)	1–2 км на Пн	чули	1	вибух	невизначеного походження	Н/Д	30.01, 11:19
н. п. Олександрівка (непідконтрольний уряду, 20 км на ПдЗх від Донецька)	3–4 км на ПнПнЗх	чули	8	вибух	невизначеного походження	Н/Д	30.01, 09:00–09:10
	2–3 км на Зх	чули	3	вибух	невизначеного походження	Н/Д	30.01, 09:20–09:25
	2–3 км на ПнПнЗх	чули	4	постріл		великокаліберний кулемет	30.01, 09:20
	3–4 км на ПнПнЗх	чули	6	вибух	невизначеного походження	Н/Д	30.01, 09:25–09:35
Пд частина н. п. Оленівка (непідконтрольний урядові, 23 км на ПдЗх від Донецька)	3–5 км на Пд	чули	4	вибух	невизначеного походження	Н/Д	30.01, 09:08-09:10
	2–4 км на Пд	чули	4	вибух	невизначеного походження	Н/Д	30.01, 09:15-09:18
	2–4 км на Пд	чули	9	черга		стрілецька зброя	30.01, 09:15-09:18
	3–5 км на Пд	чули	2	вибух	невизначеного походження	Н/Д	30.01, 10:20
приблизно 1 км на ПнЗх від залізничного вокзалу в н. п. Ясинувата (непідконтрольний уряду, 16 км на ПнСх від Донецька)	2–3 км на ПдЗх	чули	1	вибух	невизначеного походження	Н/Д	30.01, 09:07
	2 км на ПдЗх	чули	1	черга		великокаліберний кулемет	30.01, 09:19
	2–3 км на ПдЗх	чули	1	вибух	невизначеного походження	Н/Д	30.01, 09:20
	1–2 км на ПдЗх	чули	2	вибух	невизначеного походження	Н/Д	30.01, 13:20
	2–3 км на Пн	чули	3	вибух	невизначеного походження	Н/Д	30.01, 13:43–13:45
	1 км на Пн	чули	26	черга		стрілецька зброя	30.01, 13:43–13:45
	1 км на ПнСх	чули	3	постріл		стрілецька зброя	30.01, 13:47
	залізничний вокзал у н. п. Ясинувата (непідконтрольний уряду, 16 км на ПнСх від Донецька)	2–3 км на ПдЗх	чули	1	вибух	невизначеного походження	Н/Д
Приблизно 1 км на ПнСх від н. п. Березове (підконтрольний урядові, 31 км на ПдЗх від Донецька)	Відстань — Н/Д, на ПдСх	чули	2	вибух	невизначеного походження	Н/Д	30.01, 08:55
	5–7 км на ПдСх	чули	2	вибух	невизначеного походження	Н/Д	30.01, 09:15
	5–7 км на ПдСх	чули	2	вибух	невизначеного походження	Н/Д	30.01, 10:20
приблизно 1,5 км на ПнСх від н. п. Богданівка (підконтрольний урядові, 41 км на ПдЗх від Донецька)	8–10 км на ПнЗх	чули	1	вибух	невизначеного походження (за оцінкою, за межами ділянки розведення в районі Петрівського)	Н/Д	30.01, 10:21
н. п. Світлодарськ (підконтрольний уряду, 57 км на ПнСх від Донецька)	1–2 км на Пд	чули	3	постріл		стрілецька зброя	29.01, 22:49
	4–6 км на ПдПдЗх	чули	1	вибух	невизначеного походження	Н/Д	29.01, 23:13
	4–5 км на ПдПдСх	чули	1	вибух	невизначеного походження	Н/Д	30.01, 11:20
	5–6 км на ПнПнСх	чули	10	вибух	невизначеного походження	Н/Д	30.01, 12:00–12:30
приблизно 500 м на ПнСх від н. п. Кам'янка (підконтрольний уряду, 20 км на Пн від Донецька)	4–6 км на ПдЗх	чули	1	вибух	невизначеного походження	Н/Д	30.01, 09:04
	4–6 км на ПдЗх	чули	1	вибух	невизначеного походження	Н/Д	30.01, 10:40
приблизно 2 км на ПдСх від н. п. Луганське (підконтрольний урядові, 59 км на ПнСх від Донецька)	1–2 км на Сх	чули	5	постріл		стрілецька зброя	30.01, 10:05
	1–2 км на Сх	чули	20	постріл		стрілецька зброя	30.01, 10:09–10:11

Місце розміщення СММ	Місце події	Спосіб	К-ть	Спостереження	Опис	Озброння	Дата, час
ПдЗх околиця н. п. Новолуганське (підконтрольний урядові, 53 км на ПнСх від Донецька)	2–3 км на Зх	чули	7	черга		великокаліберний кулемет	
н. п. Кодема (підконтрольний урядові, 57 км на ПнСх від Донецька)	2–3 км на ПдЗх	чули	12	черга		великокаліберний кулемет	30.01, 10:58
	2–3 км на ПдЗх	чули	22	черга		великокаліберний кулемет	30.01, 11:06–11:08
	3–4 км на ПдЗх	чули	20	вибух	невизначеного походження	Н/Д	30.01, 11:09–11:13
приблизно 7,5 км на ПнЗх від н. п. Горлівка (Шахта Гагаріна) (непідконтрольний уряду, 39 км на ПнСх від Донецька)	2–3 км на ПдПдЗх	чули	8	вибух	невизначеного походження	Н/Д	30.01, 09:18
камера СММ у н. п. Золоте (підконтрольний уряду, 60 км на Зх від Луганська)	2–4 км на Сх	зафіксувала	1	вибух	невизначеного походження (за оцінкою, за межами ділянки розведення)	Н/Д	30.01, 02:38
н. п. Сентянівка (кол. Фрунзе, непідконтрольний уряду, 44 км на Зх від Луганська)	4–6 км на ПнЗх	чули	133	вибух	невизначеного походження	Н/Д	30.01, 10:37–10:48
	4–6 км на ПнПнСх	чули	222	черга		великокаліберний кулемет	30.01, 10:37–10:48
	4–6 км на ПнЗх	чули	122	вибух	невизначеного походження	Н/Д	30.01, 11:00–11:20
	4–6 км на ПнЗх	чули	72	черга		Н/Д	30.01, 11:00–11:20
ПнСх околиця н. п. Сентянівка (кол. Фрунзе, непідконтрольний урядові, 44 км на Зх від Луганська)	4–6 км на ПнЗх	чули	15	вибух	невизначеного походження	Н/Д	30.01, 11:28–11:41
ПнЗх околиця н. п. Сентянівка (кол. Фрунзе, непідконтрольний урядові, 44 км на Зх від Луганська)	5–7 км на ПнЗх	чули	30	вибух	невизначеного походження	Н/Д	30.01, 11:55–12:09
	5–7 км на ПнЗх	чули	25	черга		великокаліберний кулемет	30.01, 11:55–12:09
н. п. Трьохізбенка (підконтрольний урядові, 32 км на ПнЗх від Луганська)	5–7 км на ЗхПдЗх	чули	6	вибух	невизначеного походження	Н/Д	30.01, 11:01–11:30
ПдЗх околиця н. п. Березівське (непідконтрольний урядові, 53 км на ПнЗх від Луганська)	3–5 км на ПнПнЗх	чули	1	вибух	невизначеного походження	Н/Д	30.01, 11:51–12:00
	3–5 км на ПнПнЗх	чули	17	черга		великокаліберний кулемет	30.01, 11:51–12:00
н. п. Березівське (непідконтрольний урядові, 53 км на ПнЗх від Луганська)	2–3 км на ПнПнЗх	чули	1	вибух	невизначеного походження	Н/Д	30.01, 12:14
н. п. Троїцьке (підконтрольний урядові, 69 км на Зх від Луганська)	3–4 км на ПдСх	чули	1	вибух	невизначеного походження	Н/Д	30.01, 12:40–12:42
Пд околиця н. п. Веселогорівка (непідконтрольний урядові, 64 км на Зх від Луганська)	3–4 км на ПнЗх	чули	1	вибух	невизначеного походження	Н/Д	30.01, 14:24

Мапа Донецької та Луганської областей¹⁰



¹⁰ За рішенням Постійної ради №1117 від 21 березня 2014 року, СММ базується у десяти містах на всій території України (Херсон, Одеса, Львів, Івано-Франківськ, Харків, Донецьк, Дніпро, Чернівці, Луганськ і Київ). Ця мапа східної України призначена для ілюстративних цілей. На ній вказані населені пункти, згадані у звіті, а також ті, де є офіси СММ (команди спостерігачів, представництва і передові патрульні бази) в Донецькій і Луганській областях. (Червоним кольором виділено передову патрульну базу, з якої співробітники СММ були тимчасово передислоковані починаючи з 27 вересня 2016 року згідно з рекомендаціями експертів з безпеки з деяких держав-учасниць ОБСЄ та з урахуванням вимог СММ щодо безпеки. СММ використовує ці приміщення у світлу пору доби, а також патрулює в цьому населеному пункті вдень).