

Щоденний звіт №17/2020

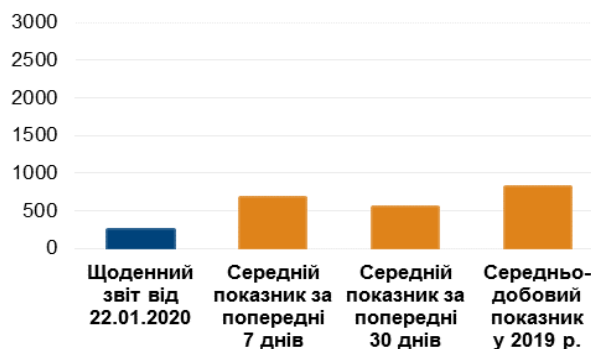
від 22 січня 2020 року¹

Короткий виклад

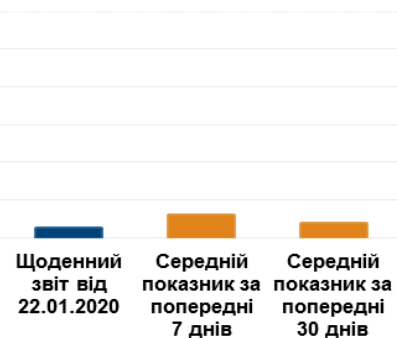
- СММ констатувала збільшення кількості порушень режиму припинення вогню в Донецькій області та зменшення кількості таких порушень у Луганській області, якщо порівнювати з попереднім звітним періодом.
- Місія продовжувала здійснювати моніторинг безпекової ситуації на ділянках розведення сил і засобів у районах Станиці Луганської, Золотого та Петрівського.
- СММ зафіксувала наявність мін поблизу Гнутового, Пищевика та Веселої Гори, деякі з яких виявлено вперше.
- Патрулі Місії здійснювали моніторинг дотримання локального режиму припинення вогню для уможливлення буріння водозабірних свердловин та забезпечення проведення технічного обслуговування на життєво важливих об'єктах цивільної інфраструктури.
- Обмеження свободи пересування Місії тривали, зокрема на блокпостах збройних формувань біля Заїченка, Соснівського, Новоазовська та Приморського (на півдні Донецької області), а також неподалік ділянки розведення у районі Петрівського*.

Порушення режиму припинення вогню²

Кількість зафіксованих порушень режиму припинення вогню³



Кількість зафіксованих вибухів⁴



¹На основі інформації, що надійшла від моніторингових команд станом на 19:30, 21 січня 2020 року (за східноєвропейським часом). Упродовж звітнього періоду камера СММ, установлена на південному краю ділянки розведення у районі Золотого, не функціонувала.

²Більш детальну інформацію про всі випадки порушення режиму припинення вогню, а також мапи Донецької та Луганської областей, де відмічені всі місця, згадані у звіті, представлено у додатку.

³Зокрема вибухи.

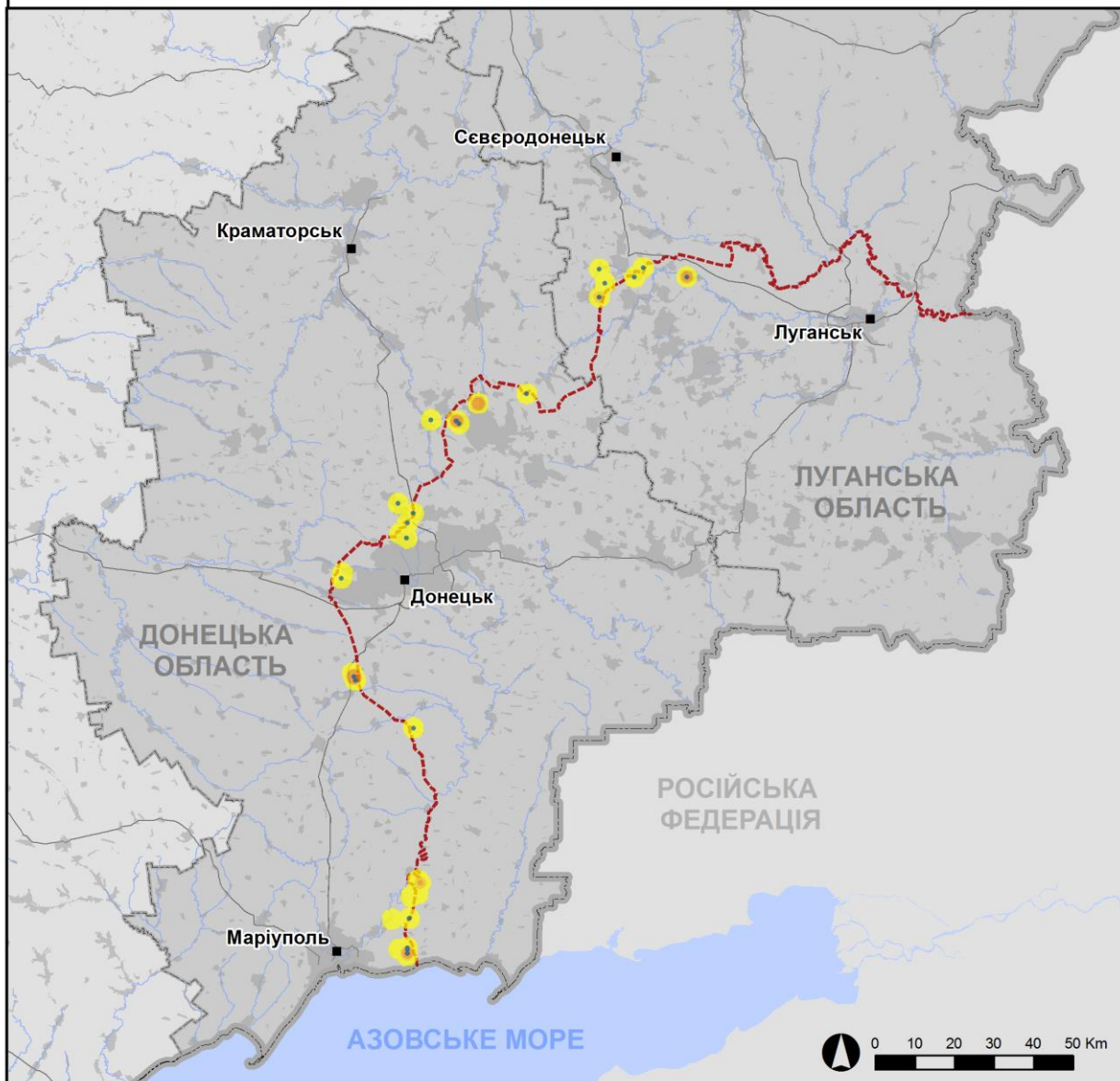
⁴Зокрема від вогню з озброєння невстановленого типу.

Мапа зафіксованих порушень режиму припинення вогню



Організація з безпеки та співробітництва в Європі
Спеціальна моніторингова місія в Україні

Зафіксовані СММ порушення режиму припинення вогню 21 січня 2020 р.



Концентрація порушень режиму припинення вогню



- Вибух
- Населений пункт

..... Лінія зіткнення (орієнт.)

Джерела: адміністративні кордони — УКГП ООН; дороги, річки — проект OpenStreetMap; море — VLIZ (2005).
Акваторії МГО, інше — ОБСЄ.

Система координат: WGS 1984 UTM Zone 37N

Ця мапа надається винятково для наочності. Відсутність помилок у мапі не гарантується, а її зміст не означає, що СММ ОБСЄ затверджує або ухвалює офіційний статус мапи.

© СММ ОБСЄ 2019 Не дозволяється використовувати, копіювати, відтворювати, передавати, транслювати, продавати, ліцензувати або застосовувати без попереднього дозволу з боку ОБСЄ у письмовому вигляді.
Створено: 22/01/2020

У Донецькій області СММ констатувала збільшення кількості порушень режиму припинення вогню, зокрема зафіксувавши більше вибухів (близько 80), якщо порівнювати з [попереднім звітним періодом](#) (14 вибухів). Більшість порушень режиму припинення вогню зафіксовано в районах на південно-південний схід від н. п. Березове (підконтрольний урядові, 31 км на південний захід від Донецька) та на північний захід від н. п. Горлівка (непідконтрольний урядові, 39 км на північний схід від Донецька), де було зафіксовано майже всі вибухи.

У Луганській області Місія констатувала зменшення кількості порушень режиму припинення вогню, зокрема менше вибухів, (приблизно 35), якщо порівнювати з [попереднім звітним періодом](#) (близько 105 вибухів). Майже всі порушення режиму припинення вогню, включаючи понад 80% вибухів, зафіксовано в районах на північний захід від н. п. Сентянівка (кол. Фрунзе; непідконтрольний урядові, 44 км на захід від Луганська) та на південь від н. п. Попасна (підконтрольний урядові, 69 км на захід від Луганська).

Ділянки розведення в районах Станиці Луганської, Золотого та Петрівського⁵

21 січня на ділянці розведення в районі н. п. Станиця Луганська (підконтрольний урядові, 16 км на північний схід від Луганська) спостерігачі бачили 5 членів збройних формувань (із нарукавними пов'язками з написом «СЦКК») між новою конструкцією мосту біля Станиці Луганської (15 км на північний схід від Луганська) та блокпостом збройних формувань південніше мосту.

Увечері 20 січня камера СММ у н. п. Золоте (підконтрольний урядові, 60 км на захід від Луганська) зафіксувала 1 вибух невизначеного походження на відстані близько 3–5 км на східно-південний схід. Того ж вечора, здійснюючи моніторинг на північній околиці Попасної, спостерігачі чули 21 вибух невизначеного походження на відстані орієнтовно 4–6 км на північний схід, схід і південний схід. 21 січня, ведучи спостереження на західній околиці н. п. Голубівка (кол. Кіровськ; непідконтрольний урядові, 51 км на захід від Луганська), члени патруля Місії чули 5 вибухів невизначеного походження орієнтовно за 5–7 км на північно-північний захід. За оцінкою, усі вищезазначені порушення режиму припинення вогню сталися поза ділянкою розведення у районі Золотого, але в межах 5 км від неї.

21 січня члени патруля СММ бачили 5 працівників із непідконтрольних урядові районів, які прибирали рослинність поблизу блокпоста збройних формувань на південному краю ділянки розведення.

За межами ділянки розведення спостерігачі бачили, як за допомогою екскаватора копали нові траншеї (завдовжки приблизно 25 м) на північ від ділянки та на південь від дороги місцевого значення, що веде від н. п. Катеринівка (підконтрольний урядові, 64 км на захід від Луганська) до н. п. Золоте-4 (Родіна; підконтрольний урядові, 59 км на захід від Луганська).

19 січня на північному краю ділянки розведення у районі н. п. Петрівське (непідконтрольний урядові, 41 км на південь від Донецька), де Місія [раніше зафіксувала](#) декілька куп із дерев'яних колод, безпілотний літальний апарат (БПЛА) СММ малого радіуса дії зафіксував 2 бліндажі (один був в процесі будівництва; не видно на зображеннях від 5 січня 2020 року), між якими був 10-метровий з'єднувальний хід. За оцінкою, усі належали

⁵ Розведення передбачено Рамковим рішенням Тристоронньої контактної групи про розведення сил і засобів від 21 вересня 2016 року.

збройним формуванням. В межах ділянки розведення, в полі на її східному краю, цей БПЛА [знову](#) зафіксував щонайменше 12 мін (з числа 40 раніше зафіксованих), що, за оцінкою, належали збройним формуванням.

У двох випадках 21 січня на блокпості приблизно за 3 км на північ від ділянки розведення у районі Петрівського озброєний член збройних формувань [знову](#) не пропустив патрулі СММ у південному напрямку до населеного пункту, через що спостерігачі не мали змоги потрапити до місця, де встановлена камера СММ.

Відведення озброєння

СММ продовжувала здійснювати моніторинг відведення озброєння, передбаченого Меморандумом, а також Комплексом заходів і Доповненням до нього.

Постійні місця зберігання озброєння

У постійному місці зберігання важкого озброєння в підконтрольному урядові районі Донецької області

21 січня

За спостереженнями Місії, місце зберігання і далі було покинуте і там, як і раніше, бракувало 82 танків (Т-80 — 8 од.; Т-64 — 33 од.; Т-72 — 41 од.), 6 мінометів (2Б9 «Волошка», 82 мм) і 3 протитанкових гармат (МТ-12 «Рапіра», 100 мм).

Ознаки військової присутності та присутності військового типу в зоні безпеки⁶

Місія зафіксувала бойові броньовані машини, бойові машини піхоти та бронетранспортери з обох боків лінії зіткнення (для отримання більш детальної інформації див. таблицю нижче).

Міни поблизу Гнутового, Пищевика та Веселої Гори

17 січня у полі приблизно за 4 км на північний схід від н. п. Гнутове (підконтрольний урядові, 90 км на південь від Донецька) БПЛА СММ малого радіуса дії [знову](#) зафіксував приблизно 40 протитанкових мін, установлених у 4 ряди, а також близько 16, ймовірно, попереджувальних знаків про міну небезпеку, розміщених поблизу. Приблизно за 1,5 км далі на південний схід цей БПЛА вперше виявив близько 25 протитанкових мін, установлених в один ряд із півночі на південь протяжністю близько 150 м. За оцінкою, усі зазначені міни належали Збройним силам України.

Того ж дня в полях приблизно за 2,5 км та 4 км на південь від н. п. Пищевик (підконтрольний урядові, 84 км на південь від Донецька) БПЛА СММ середнього радіуса дії зафіксував сукупно 145 протитанкових мін, установлених в декілька рядів із півночі на південь (для ознайомлення з попередніми спостереженнями в цьому районі див. [Щоденний звіт СММ від 3 травня 2019 року](#)). Цей БПЛА вперше зафіксував 75 протитанкових мін у полі приблизно за 5 км на південь від Пищевика та ще 130 протитанкових мін у полі орієнтовно за 1 км далі на південь. Крім того, було також зафіксовано 130 протитанкових мін, установлених поблизу і поперек дороги, що веде із н. п. Талаківка (підконтрольний урядові, 90 км на південь від Донецька) до н. п. Пікузи (кол. Комінтернове; непідконтрольний урядові, 92 км на південь від Донецька) (для ознайомлення з попередніми спостереженнями в цьому районі див. [Щоденний звіт СММ від 28 червня 2019 року](#)). Цей БПЛА зафіксував

⁶ Згадана у цьому розділі техніка не підпадає під дію Мінських угод щодо відведення озброєння.

180 протитанкових мін у полі приблизно за 4 км на північ від Пікуз, 75 протитанкових мін у 2 полях орієнтовно за 2,5 км на північ від Пікуз, та 50 протитанкових мін у полі приблизно за 1,4 км на північ від Пікуз. Усі міни було виявлено вперше та, за оцінкою, вони належали збройним формуванням.

20 січня приблизно за 2 км на північний схід від н. п. Весела Гора (непідконтрольний урядові, 16 км на північ від Луганська) БПЛА СММ малого радіуса дії [знову](#) зафіксував 4 протитанкові міни (ТМ-62), встановлені поперек автошляху Н21. За оцінкою, міни належали збройним формуванням. Цей БПЛА [вкотре](#) зафіксував 36 протитанкових мін (ТМ-62), встановлених поперек тієї самої дороги, орієнтовно за 2 км на північний захід від вищезгаданих мін та приблизно за 150 м від мосту в н. п. Щастя (підконтрольний урядові, 20 км на північ від Луганська). За оцінкою, міни належали Збройним силам України.

Зусилля СММ зі сприяння проведенню технічного обслуговування на об'єктах цивільної інфраструктури та забезпеченню їхнього функціонування

Патрулі СММ сприяли встановленню локального режиму припинення вогню та здійснювали моніторинг його дотримання для уможливлення буріння водозабірних свердловин поблизу н. п. Паньківка (непідконтрольний урядові, 16 км на північ від Луганська).

Місія продовжувала сприяти забезпеченню функціонування Донецької фільтрувальної станції (15 км на північ від Донецька) та здійснювати моніторинг безпекової ситуації в районі насосної станції біля н. п. Василівка (непідконтрольний урядові, 20 км на північ від Донецька).

Спостерігачі продовжувала здійснювати моніторинг ситуації в Херсоні, Одесі, Львові, Івано-Франківську, Харкові, Дніпрі, Чернівцях і Києві.

***Обмеження свободи пересування та інші перешкоди у виконанні мандата СММ**

Робота з моніторингу та свобода пересування СММ обмежені загрозами у сфері безпеки, включаючи ризики, пов'язані з наявністю мін і невибухлих боєприпасів, а також іншими перешкодами, які щодня змінюються. Мандат СММ передбачає вільний і безпечний доступ по всій Україні. Усі підписанти Комплексу заходів погодилися з необхідністю вільного та безпечного доступу, а також із тим, що обмеження свободи пересування СММ є порушенням і що на такі порушення необхідно швидко реагувати. Вони також дійшли згоди, що Спільний центр із контролю та координації (СЦКК) повинен сприяти такому реагуванню та здійснювати загальну координацію робіт з розмінування. Однак збройні формування в окремих районах Донецької та Луганської областей часто відмовляють СММ у доступі до районів, прилеглих до непідконтрольних урядові ділянок кордону України (наприклад, див. [Щоденний звіт СММ від 20 січня 2020 року](#)). Діяльність СММ у Донецькій та Луганській областях залишалася обмеженою після того, як [23 квітня 2017 року поблизу Пришиба стався інцидент, який призвів до загибелі людини](#). Унаслідок цього спроможність Місії вести спостереження залишалася обмеженою.

Заборона доступу:

- У двох випадках на блокпості збройних формувань приблизно за 3 км на північ від н. п. Петрівське (непідконтрольний урядові, 41 км на південь від Донецька) озброєний член збройних формувань [знову](#) не пропустив патруль СММ на південь до населеного пункту, посилаючись на «міркування безпеки».
- На блокпості на північ від н. п. Заїченко (непідконтрольний урядові, 93 км на південь від Донецька) двоє озброєних членів збройних формувань [знову](#) не пропустили

патруль СММ проїхати у напрямку н. п. Пікузи (кол. Комінтернове; 92 км на південь від Донецька) та н. п. Саханка (непідконтрольний урядові, 97 км на південь від Донецька), пояснюючи це «проведенням у районі робіт із розмінування» та «міркуваннями безпеки СММ». Під час перебування на блокпості спостерігачі бачили, що через нього вільно проїхав автомобіль.

- На блокпості біля н. п. Соснівське (непідконтрольний урядові, 78 км на південь від Донецька) член збройних формувань відмовив патрулю Місії у проїзді до населеного пункту, посилаючись на «безпосередню близькість населеного пункту до лінії зіткнення».
- На блокпості на північ від н. п. Новоазовськ (непідконтрольний урядові, 102 км на південний схід від Донецька) троє озброєних членів збройних формувань знову не пропустили патруль СММ у напрямку Новоазовська та н. п. Сєдове (непідконтрольний урядові, 106 км на південь від Донецька), пояснивши це «проведенням комплексу спецзаходів у районі». Під час перебування на блокпості спостерігачі бачили, що через нього в обох напрямках вільно проїжджали автомобілі.
- На блокпості біля н. п. Приморське (непідконтрольний урядові, 76 км на південь від Донецька) озброєний член збройних формувань вкотре відмовив патрулю СММ у проїзді до н. п. Набережне (непідконтрольний урядові, 77 км на південь від Донецька), посилаючись на «проведення інженерних робіт у районі».

Регулярні обмеження на ділянках розведення сил і засобів та через міни/невибухли боєприпаси:

- Не здійснивши суцільного розмінування, вилучення невибухлих боєприпасів та усунення інших перешкод, сторони і далі відмовляли СММ у необмеженому доступі, а також у можливості пересуватися окремими дорогами, які раніше були визначені як важливі для здійснення Місією ефективного моніторингу та для пересування цивільних осіб.

Інші перешкоди:

- У двох випадках БПЛА СММ малого радіуса дії зазнавав впливу перешкод сигналу GPS (за оцінкою, внаслідок ймовірного глушіння) під час польоту над районами поблизу н. п. Богданівка (підконтрольний урядові, 41 км на південний захід від Донецька).

Таблиця військової присутності та присутності військового типу в зоні безпеки⁷

Дата	К-ть	Вид	Місце	Джерело спостереження
підконтрольні урядові райони				
16.01.2020	2	бойова броньована машина (типу БМП — 1 од. та ймовірно типу БМП — 1 од.)	поблизу н. п. Гнутове (90 км на південь від Донецька)	БПЛА середнього радіуса дії
	2	Ймовірно бронетранспортер (БТР-80)		
17.01.2020	1	бронетранспортер (МТ-ЛБ)	поблизу н. п. Гнутове (90 км на південь від Донецька)	БПЛА малого радіуса дії
	1	комплекс радіоелектронної боротьби «Буковель-АД»		
	3	бойова броньована машина (типу БМП — 2 од. та ймовірно БМП — 1 од.)		
18.01.2020	2	гусеничний мінний загороджувач (ГМЗ-3)	біля н. п. Боброве (53 км на північний захід від Луганська)	БПЛА малого радіуса дії
	1	бойова інженерна машина (БАТ-2)		
	2	бронетранспортер (БТР-4 «Гром»)	у н. п. Піонерське (101 км на південь від Донецька)	
20.01.2020	4	бронетранспортер (невстановленого типу)	на південній околиці Щастя (20 км на північ від Луганська)	
21.01.2020	1	броньована ремонтно-евакуаційна машина (БРЕМ-1)	у н. п. Попасна (69 км на захід від Луганська)	патруль
	1	броньована розвідувально-дозорна машина (БРМ-1К)		
непідконтрольні урядові райони				
20.01.2020	2	бойова машина піхоти (БМП-2)	неподалік н. п. Весела Гора (16 км на північ від Луганська)	БПЛА малого радіуса дії
	2	бронетранспортер (МТ-ЛБ)		
	1	зенітна установка (ЗУ-23-2 на військовій вантажівці)		

⁷ Згадана у цьому розділі техніка не підпадає під дію Мінських угод щодо відведення озброєння.

Таблиця порушень режиму припинення вогню станом на 21 січня 2020 р.⁸

Місце розміщення СММ	Місце події	Спосіб	К-ть	Спостереження	Опис	Озброєння	Дата, час
камера СММ у н. п. Березове (підконтрольний уряду, 31 км на ПдЗх від Донецька)	2–4 км на ПдПдСх	зафіксувала	8	снаряд	ЗхПдЗх – СхПнСх	Н/Д	20.01, 22:52
	2–4 км на ПдПдСх	зафіксувала	8	снаряд	ПнСх – ПдЗх	Н/Д	20.01, 23:03
	2–4 км на ПдПдСх	зафіксувала	14	снаряд	ПнСх – ПдЗх	Н/Д	20.01, 23:04
	1–3 км на ПдПдСх	зафіксувала	1	снаряд	ЗхПдЗх – СхПнСх	Н/Д	20.01, 23:05
	2–4 км на ПдПдСх	зафіксувала	3	снаряд	ПнЗх – ПдСх	Н/Д	20.01, 23:05
	1–3 км на ПдПдСх	зафіксувала	1	снаряд	ЗхПдЗх – СхПнСх	Н/Д	20.01, 23:06
	2–4 км на ПдПдСх	зафіксувала	1	вибух	розрив (після попередньої події)	Н/Д	20.01, 23:06
	1–3 км на ПдПдСх	зафіксувала	1	снаряд	ЗхПдЗх – СхПнСх	Н/Д	20.01, 23:07
	2–4 км на ПдПдСх	зафіксувала	1	вибух	розрив (після попередньої події)	Н/Д	20.01, 23:07
	1–3 км на ПдПдСх	зафіксувала	1	снаряд	ЗхПдЗх – СхПнСх	Н/Д	20.01, 23:08
	2–4 км на ПдПдСх	зафіксувала	1	вибух	невизначеного походження	Н/Д	20.01, 23:08
	2–4 км на ПдПдСх	зафіксувала	1	снаряд	ЗхПдЗх – СхПнСх	Н/Д	20.01, 23:10
	2–4 км на ПдПдСх	зафіксувала	1	снаряд	ЗхПдЗх – СхПнСх	Н/Д	20.01, 23:24
	2–4 км на ПдПдСх	зафіксувала	2	снаряд	ЗхПдЗх – СхПнСх	Н/Д	20.01, 23:26
	2–4 км на ПдПдСх	зафіксувала	1	вибух	невизначеного походження	Н/Д	20.01, 23:30
	2–4 км на ПдПдСх	зафіксувала	1	вибух	невизначеного походження	Н/Д	21.01, 00:00
	2–4 км на ПдПдСх	зафіксувала	4	снаряд	ЗхПдЗх – СхПнСх	Н/Д	21.01, 00:24
	3–5 км на ПдПдСх	зафіксувала	2	вибух	невизначеного походження	Н/Д	21.01, 00:24
	2–4 км на ПдПдСх	зафіксувала	4	снаряд	ЗхПдЗх – СхПнСх	Н/Д	21.01, 00:25
	3–5 км на ПдПдСх	зафіксувала	3	вибух	невизначеного походження	Н/Д	21.01, 00:25
камера СММ у н. п. Чермалик (підконтрольний уряду, 77 км на Пд від Донецька)	2–4 км на ПдСх	зафіксувала	3	снаряд	ПдЗх – ПнСх	Н/Д	20.01, 21:26
	3–5 км на ПдСх	зафіксувала	1	снаряд	ПнСх – ПдЗх	Н/Д	21.01, 00:15
	3–5 км на ПдСх	зафіксувала	10	снаряд	ПнПнЗх – ПдПдСх	Н/Д	21.01, 00:55
	3–5 км на ПдСх	зафіксувала	2	снаряд	ПнПнЗх – ПдПдСх	Н/Д	21.01, 00:58
	5–7 км на ПдПдСх	зафіксувала	2	снаряд	ПнСх – ПдЗх	Н/Д	21.01, 01:10
камера СММ за 1,5 км на ПнСх від н. п. Гнутове	3–5 км на ПдСх	зафіксувала	1	спалах дульного полум'я		Н/Д	20.01, 19:02

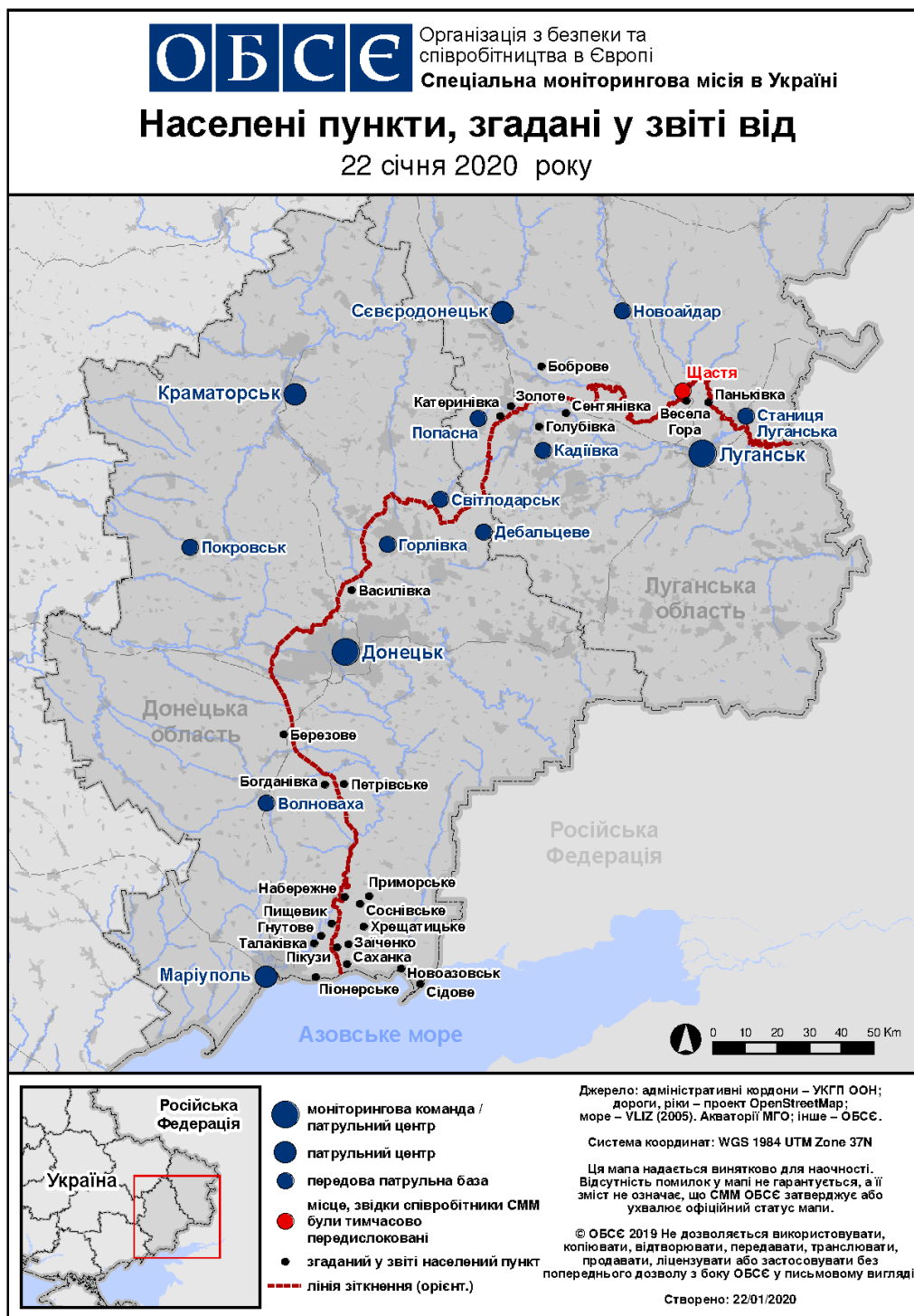
⁸ У таблиці вказані лише ті інциденти, які спостерігачі СММ бачили/чули особисто, а також ті випадки, які СММ оцінює як навчання з бойовою стрільбою, контрольовані вибухи і т.д. Зазначені деталі, що вказані — а саме відстань, напрям, тип зброї і т.д. — базуються на оцінках, зроблених спостерігачами на місцях, і не обов'язково завжди є точними. Напис «невідомо» (Н/Д) означає, що СММ не змогла підтвердити таку інформацію у зв'язку з відстанню, погодними умовами та/або з інших причин. Порушення режиму припинення вогню, зафіксовані паралельно декількома патрулями, відображаються у таблиці лише один раз.

Місце розміщення СММ	Місце події	Спосіб	К-ть	Спостереження	Опис	О зброя	Дата, час
(підконтрольний уряду, 90 км на Пд від Донецька)	3–5 км на ПдСх	зафіксувала	1	снаряд	ПдПдЗх – ПнПнСх (після попередньої події)	Н/Д	20.01, 19:02
	3–5 км на ПдСх	зафіксувала	1	вибух	розрив (після попередньої події)	Н/Д	20.01, 19:02
	3–5 км на ПдСх	зафіксувала	1	вибух	невизначеного походження	Н/Д	20.01, 19:08
	3–5 км на ПдСх	зафіксувала	1	вибух	невизначеного походження	Н/Д	20.01, 19:31
камера СММ на контрольному пункті в'їзду-виїзду у н. п. Гнутове (підконтрольний уряду, 84 км на Пд від Донецька)	1–2 км на СхПнСх	зафіксувала	3	снаряд	Пн – Пд	Н/Д	21.01, 01:57
камера СММ у н. п. Красногорівка (підконтрольний уряду, 21 км на Зх від Донецька)	2–5 км на Сх	зафіксувала	1	освітлювальна ракета	випущена(-й) угору	Н/Д	20.01, 21:27
	2–5 км на СхПдСх	зафіксувала	2	вибух	невизначеного походження	Н/Д	20.01, 22:09
камера СММ на шахті «Октябрська» (непідконтрольна уряду, 9 км на ПнЗх від центру Донецька)	3–6 км на ПнСх	зафіксувала	1	освітлювальна ракета	випущена(-й) угору	Н/Д	20.01, 19:00
	3–6 км на ПнСх	зафіксувала	1	освітлювальна ракета	випущена(-й) угору	Н/Д	20.01, 19:05
	4–7 км на СхПнСх	зафіксувала	2	вибух	невизначеного походження	Н/Д	20.01, 22:13
камера СММ за 1 км на ПдЗх від н. п. Широкине (підконтрольний уряду, 100 км на Пд від Донецька)	3–5 км на Пн	зафіксувала	13	снаряд	СхПдСх – ЗхПнЗх	Н/Д	20.01, 18:57
	3–5 км на Пн	зафіксувала	2	вибух	невизначеного походження	Н/Д	20.01, 19:02
	3–5 км на Пн	зафіксувала	1	снаряд	Зх–Сх	Н/Д	20.01, 22:00
	4–7 км на Пн	зафіксувала	1	вибух	невизначеного походження	Н/Д	20.01, 22:57
	4–7 км на ПнПнЗх	зафіксувала	1	снаряд	Сх–Зх	Н/Д	21.01, 03:29
	3–5 км на Пн	зафіксувала	2	вибух	невизначеного походження	Н/Д	21.01, 05:37
	3–5 км на Пн	зафіксувала	2	вибух	невизначеного походження	Н/Д	21.01, 05:56
	2–5 км на Пн	зафіксувала	3	снаряд	Сх–Зх	Н/Д	21.01, 17:02
	4–6 км на Пн	зафіксувала	4	вибух	невизначеного походження	Н/Д	21.01, 17:35
ПдСх частина н. п. Авдіївка (підконтрольний уряду, 17 км на Пн від Донецька)	2–3 км на ПдПдСх	чули	2	вибух	невизначеного походження	Н/Д	21.01, 12:31
приблизно 3 км на ПдПдСх від н. п. Стила (непідконтрольний урядові, 34 км на Пд від Донецька)	2–3 км на Зх	чули	1	вибух	невизначеного походження	Н/Д	21.01, 11:56
приблизно 1 км на ПнЗх від н. п. Оленівка (непідконтрольний урядові, 47 км на ПнСх від Донецька)	2–4 км	чули	9	вибух	невизначеного походження	Н/Д	21.01, 09:36-09:45
приблизно 1 км на ПнЗх від залізничного вокзалу в н. п. Ясинувата (непідконтрольний уряду, 16 км на ПнСх від Донецька)	2–3 км на Зх	чули	2	вибух	невизначеного походження	Н/Д	21.01, 09:15
3 км на ПдСх від н. п. Ломакине (підконтрольний уряду,	5–6 км на Пн	чули	1	черга		стрілецька зброя	21.01, 10:58

Місце розміщення СММ	Місце події	Спосіб	К-ть	Спостереження	Опис	О зброяння	Дата, час
15 км на ПнСх від Маріуполя)							
н. п. Світлодарськ (підконтрольний уряду, 57 км на ПнСх від Донецька)	3–5 км на ПдЗх	чули	2	вибух	невизначеного походження	Н/Д	20.01, 18:46-18:47
н. п. Горлівка (непідконтрольний уряду, 39 км на ПнСх від Донецька)	5–7 км на ПнЗх	чули	6	вибух	невизначеного походження	Н/Д	20.01, 22:40-22:47
	5–7 км на ПнЗх	чули	5	вибух	невизначеного походження	Н/Д	20.01, 22:50
	5–7 км на ПнЗх	чули	3	вибух	невизначеного походження	Н/Д	20.01, 22:51
	5–7 км на ПнЗх	чули	5	вибух	невизначеного походження	Н/Д	20.01, 22:52
	5–7 км на ПнЗх	чули	2	вибух	невизначеного походження	Н/Д	20.01, 22:54
	5–7 км на ПнЗх	чули	1	вибух	невизначеного походження	Н/Д	20.01, 22:55
	4–6 км на ПнЗх	чули	1	вибух	невизначеного походження	Н/Д	20.01, 22:56
	5–7 км на ПнЗх	чули	1	вибух	невизначеного походження	Н/Д	20.01, 23:03
	5–7 км на ПнЗх	чули	3	вибух	невизначеного походження	Н/Д	21.01, 00:25
	4–6 км на ПнЗх	чули	1	черга		великокаліберний кулемет	21.01, 00:26
	5–7 км на ПнЗх	чули	5	вибух	невизначеного походження	Н/Д	21.01, 00:27
приблизно 6 км на Пн від н. п. Горлівка (непідконтрольний уряду, 39 км на ПнСх від Донецька)	2–3 км на ПнПнЗх	чули	38	черга		великокаліберний кулемет	21.01, 11:32-11:34
приблизно 500 м на ПнСх від н. п. Кам'янка (підконтрольний уряду, 20 км на Пн від Донецька)	3–5 км на ПдЗх	чули	2	вибух	невизначеного походження	Н/Д	21.01, 09:13
Сх околиця н. п. Залізне (підконтрольний уряду, 42 км на ПнСх від Донецька)	2–3 км на ПдПдЗх	чули	1	вибух	невизначеного походження	Н/Д	21.01, 11:47
камера СММ у н. п. Золоте (підконтрольний уряду, 60 км на Зх від Луганська)	3–5 км на СхПдСх	зафіксувала	1	вибух	невизначеного походження (за оцінкою, за межами ділянки розведення)	Н/Д	20.01, 20:45
Пн. околиця н. п. Попасна (підконтрольний уряду, 69 км на Зх від Луганська)	4–6 км на Сх	чули	4	вибух	невизначеного походження (за оцінкою, за межами ділянки розведення в районі Золотого)	Н/Д	20.01, 20:00-20:29
	4–6 км на ПдСх	чули	13	вибух	невизначеного походження (за оцінкою, за межами ділянки розведення в районі Золотого)	Н/Д	20.01, 20:39-21:01
	4–6 км на ПдСх	чули	2	вибух	невизначеного походження (за оцінкою, за межами ділянки	Н/Д	20.01, 21:07-21:33

Місце розміщення СММ	Місце події	Спосіб	К-ть	Спостереження	Опис	Озброєння	Дата, час
					розведення в районі Золотого)		
	4–6 км на ПнСх	чули	2	вибух	невизначеного походження (за оцінкою, за межами ділянки розведення в районі Золотого)	Н/Д	20.01, 21:03-21:33
Зх околиця н. п. Голубівка (кол. Кіровськ, непідконтрольний уряду, 51 км на Зх від Луганська)	5–7 км на ПнПнЗх	чули	5	вибух	невизначеного походження (за оцінкою, за межами ділянки розведення в районі Золотого)	Н/Д	21.01, 09:11-09:25
Пд околиця н. п. Сентянівка (кол. Фрунзе, непідконтрольний уряду, 44 км на Зх від Луганська)	2–3 км на ПнЗх	чули	10	вибух	невизначеного походження	Н/Д	21.01, 10:31-10:42
	2–3 км на ПнЗх	чули	2	черга		автоматичний гранатомет	21.01, 10:31-10:42
	2–3 км на ПнЗх	чули	13	черга		великокаліберний кулемет	21.01, 10:31-10:42
	2–3 км на ПнЗх	чули	2	постріл		великокаліберний кулемет	21.01, 10:31-10:42

Мапа Донецької та Луганської областей⁹



⁹ За рішенням Постійної ради №1117 від 21 березня 2014 року, СММ базується у десяти містах на всій території України (Херсон, Одеса, Львів, Івано–Франківськ, Харків, Донецьк, Дніпро, Чернівці, Луганськ і Київ). Ця мапа східної України призначена для ілюстративних цілей. На ній вказані населені пункти, згадані у звіті, а також ті, де є офіси СММ (команди спостерігачів, представництва і передові патрульні бази) в Донецькій і Луганській областях. Червоним кольором виділено передову патрульну базу, з якої співробітники СММ були тимчасово передислоковані починаючи з 27 вересня 2016 року згідно з рекомендаціями експертів з безпеки з деяких держав–учасниць ОБСЄ та з урахуванням вимог СММ щодо безпеки. СММ використовує ці приміщення у світлу пору доби, а також патрулює в цьому населеному пункті вдень.