

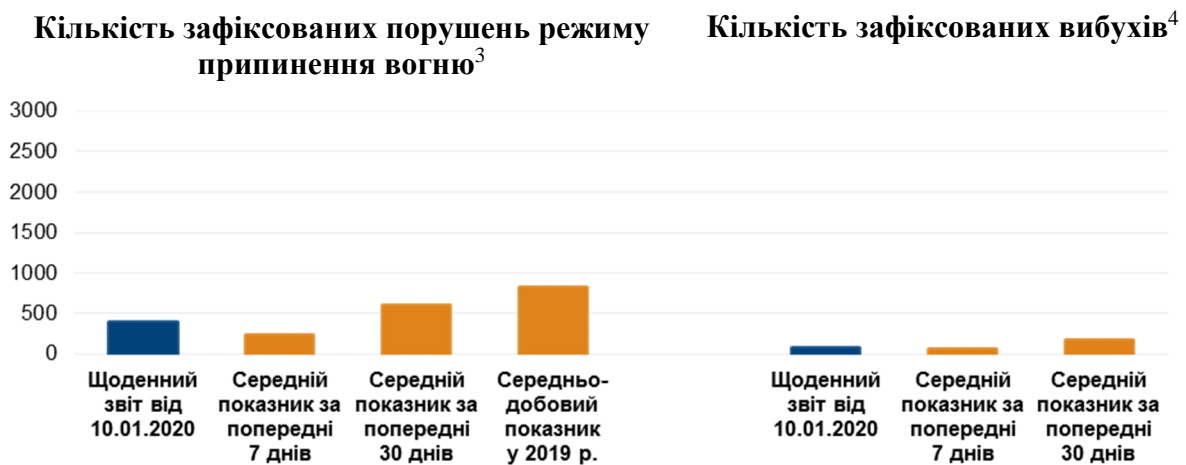
# Щоденний звіт № 7/2020

від 10 січня 2020 року<sup>1</sup>

## Короткий виклад

- Місія констатувала збільшення кількості порушень режиму припинення вогню в Донецькій області та зменшення кількості таких порушень у Луганській області, якщо порівнювати з попереднім звітним періодом.
- СММ продовжувала здійснювати моніторинг безпекової ситуації на ділянках розведення сил і засобів у районах Станиці Луганської, Золотого і Петрівського.
- Місія зафіксувала озброєння, розміщене з порушенням ліній відведення у невідконтрольних урядові районах, зокрема танки на вантажному поїзді, що рухався в східному напрямку в невідконтрольному урядові Дебальцевому.
- Патрулі СММ і далі стикалися з обмеженнями свободи пересування, зокрема на блокпостах збройних формувань на півдні Донецької області\*.

## Порушення режиму припинення вогню<sup>2</sup>



<sup>1</sup> На основі інформації, що надійшла від моніторингових команд станом на 19:30 9 січня 2020 року (за східноєвропейським часом).

<sup>2</sup> Більш детальну інформацію про всі випадки порушення режиму припинення вогню представлено у додатку.

<sup>3</sup> Зокрема вибухи

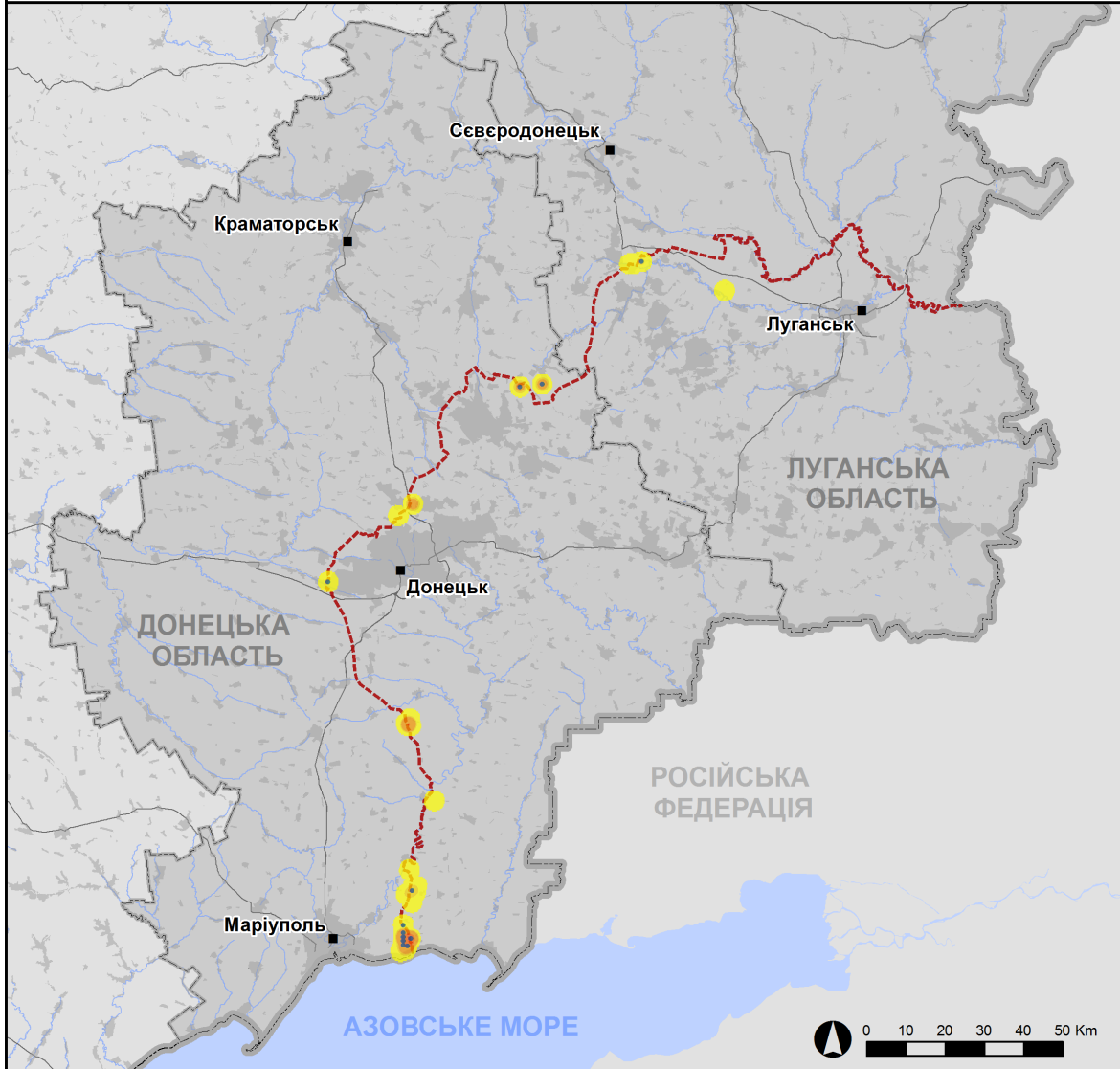
<sup>4</sup> Зокрема внаслідок вогню з озброєння невстановленого типу.

## Мапа зафіксованих порушень режиму припинення вогню



Організація з безпеки та співробітництва в Європі  
Спеціальна моніторингова місія в Україні

### Зафіксовані СММ порушення режиму припинення вогню 9 січня 2020 р.



#### Концентрація порушень режиму припинення вогню

- Висока
- 
- Низька
- Вибух
- Населений пункт
- Лінія зіткнення (орієнт.)

Джерела: адміністративні кордони — УКГП ООН; дороги, річки — проект OpenStreetMap; море — VLIIZ (2005).  
Акваторії МГО, інше — ОБСЄ.

Система координат: WGS 1984 UTM Zone 37N

Ця мапа надається винятково для наочності. Відсутність помилок у мапі не гарантується, а її зміст не означає, що СММ ОБСЄ затверджує або ухвалює офіційний статус мапи.

© СММ ОБСЄ 2019 Не дозволяється використовувати, копіювати, відтворювати, передавати, транслювати, продавати, ліцензувати або застосовувати без попереднього дозволу з боку ОБСЄ у письмовому вигляді.  
Створено: 10/01/2020

У Донецькій області Місія констатувала збільшення кількості порушень режиму припинення вогню, зафіксувавши також більше вибухів (приблизно 70), якщо порівнювати з [попереднім звітним періодом](#) (орієнтовно 30 вибухів). Більшість порушень режиму припинення вогню, у тому числі більшість вибухів, зафіксовано в районах на північ і північно-північний схід від н. п. Широкине (підконтрольний урядові, 100 км на південь від Донецька).

У Луганській області СММ констатувала зменшення кількості порушень режиму припинення вогню, зафіксувавши також менше вибухів (8), якщо порівнювати з [попереднім звітним періодом](#) (приблизно 65 вибухів). Більшість порушень режиму припинення вогню, зокрема всі вибухи, зафіксовано в районах на захід від н. п. Голубівське (непідконтрольний урядові, 51 км на захід від Луганська).

### Ділянки розведення у районах Станиці луганської, Золотого та Петрівського<sup>5</sup>

На ділянці розведення у районі н. п. Станиця Луганська (підконтрольний урядові, 16 км на північний схід від Луганська), на автостоянці південніше блокпоста збройних формувань, спостерігачі бачили, на землі лежало тіло померлого чоловіка (віком від 80 до 90 років). Член збройних формувань (з нарукавною пов'язкою з написом «СЦКК») повідомив спостерігачам, що чоловік помер три години тому. Спостерігачі бачили 5 працівників із непідконтрольних урядові районів, які на [зафіксованих раніше](#) рихтованні ремонтували кривлю на блокпості збройних формувань південніше мосту біля Станиці Луганської (15 км на північний схід від Луганська). Поза межами ділянки розведення за 1,8 км на південь від мосту команда СММ бачила кран, за допомогою якого споруджували автобусну зупинку. у той же день на ділянці розведення команда Місії бачила 6 членів збройних формувань (з нарукавними пов'язками з написами «СЦКК») між новою секцією мосту та блокпостом збройних формувань південніше мосту.

Перебуваючи приблизно за 2,7 км на схід від н. п. Богданівка (підконтрольний урядові, 41 км на південний захід від Донецька), команда СММ [знову](#) бачила попереджувальний знак про мінну небезпеку приблизно за 100–150 м на схід від свого місцеперебування, на південній стороні дороги, що веде до н. п. Вікторівка (непідконтрольний урядові, 42 км на південний захід від Донецька), за межами ділянки розведення в районі н. п. Петрівське (непідконтрольний урядові, 41 км на південь від Донецька). Здійснюючи моніторинг у Петрівському, члени патруля Місії [знову](#) бачили 2 попереджувальні знаки про мінну небезпеку посеред тієї самої дороги приблизно за 200 м на схід від північно-східного краю ділянки розведення. Під час перебування там спостерігачі бачили, як по дорозі повз два зазначені попереджувальні знаки в напрямку Вікторівки проїхав цивільний автомобіль.

Уранці 9 січня, перебуваючи у Петрівському, команда Місії чула 3 черги зі стрілецької зброї на відстані орієнтовно 1 км на західно-північний захід (за оцінкою, поза ділянкою розведення, проте в межах 5 км від її краю).

Увечері 1 та вночі 2 січня (поза звітним періодом) камера СММ у Петрівському зафіксувала 36 снарядів, що пролетіли орієнтовно за 1–3 км на південний захід і

<sup>5</sup> Розведення передбачено Рамковим рішенням Тристоронньої контактної групи про розведення сил і засобів від 21 вересня 2016 року.

західно-південний захід. Увечері та вночі 2 січня ця камера зафіксувала 27 снарядів, що пролетіли приблизно за 1–2 км на південний захід і західно-південний захід. За оцінкою Місії, усі вищезазначені порушення режиму припинення вогню сталися у межах ділянки розведення<sup>6</sup>.

Рано-вранці 9 січня камера СММ у н. п. **Золоте** (підконтрольний урядові, 60 км на захід від Луганська) зафіксувала 2 випущені вгору освітлювальні ракети, що пролетіли на відстані орієнтовно 3–6 км на схід (за оцінкою, за межами ділянки розведення).

### **Відведення озброєння**

СММ продовжувала здійснювати моніторинг відведення озброєння, передбаченого Меморандумом, а також Комплексом заходів і Доповненням до нього.

Місія зафіксувала 7 танків на вантажному поїзді, що рухався у східному напрямку в н. п. Дебальцеве (непідконтрольний урядові, 58 км на північний схід від Донецька), а також інше озброєння у непідконтрольному урядові районі Луганської області — усе з порушенням ліній відведення (для отримання детальнішої інформації див. таблицю нижче).

### **Місця зберігання озброєння**

*Постійне місце зберігання озброєння в непідконтрольному урядові районі Луганської області*

9 січня

СММ відмітила, що все раніше зафіксоване там озброєння в наявності.

*Постійне місце зберігання важкого озброєння в непідконтрольному урядові районі Луганської області*

9 січня

Місія відмітила, що все раніше зафіксоване там озброєння в наявності.

### **Ознаки військової присутності та присутності військового типу в зоні безпеки<sup>7</sup>**

Місія зафіксувала бойові броньовані машини у підконтрольних урядові районах Донецької та Луганської областей, а також 20 і 15 бойових броньованих машин (8 та 9 січня відповідно) на поїздах, що рухалися у східному напрямку в Дебальцевому (для отримання детальнішої інформації див. таблицю нижче).

8 січня біля позицій збройних формувань поблизу н. п. Розсадки (62 км на північний схід від Донецька) безпілотний літальний апарат (БПЛА) СММ середнього радіуса дії зафіксував у полі 2 свіжі вирви, які, за оцінкою, утворилися в результаті розривів мінометних мін (ймовірно калібру 120 мм).

### **Зусилля СММ зі сприяння проведенню ремонту та забезпечення функціонування життєво важливих об'єктів цивільної інфраструктури**

<sup>6</sup> Затримка в звітуванні пов'язана з вивантажуванням даних із камери СММ у Петрівському в ручному режимі.

<sup>7</sup> Згадана у цьому розділі техніка не підпадає під дію Мінських угод щодо відведення озброєння.

Місія сприяла встановленню локального режиму припинення вогню та здійснювала моніторинг його дотримання для сприяння проведенню ремонтних робіт на водозаборі біля н. п. Красний Лиман (непідконтрольний урядові, 30 км на північний захід від Луганська). СММ і далі сприяла забезпеченню функціонування Донецької фільтрувальної станції (15 км на північ від Донецька).

СММ продовжувала стежити за ситуацією в Херсоні, Одесі, Львові, Івано-Франківську, Харкові, Дніпрі, Чернівцях і Києві.

### **\*Обмеження свободи пересування та інші перешкоди у виконанні мандата СММ**

*Робота з моніторингу та свобода пересування СММ обмежені загрозами у сфері безпеки, включаючи ризики, пов'язані з наявністю мін і невибухлих боєприпасів, а також іншими перешкодами, які щодня змінюються. Мандат СММ передбачає вільний і безпечний доступ по всій Україні. Усі підписанти Комплексу заходів погодилися з необхідністю вільного та безпечно доступу, а також із тим, що обмеження свободи пересування СММ є порушенням і що на такі порушення необхідно швидко реагувати. Вони також дійшли згоди, що СЦКК повинен сприяти такому реагуванню та здійснювати загальну координацію робіт з розмінування. Однак збройні формування в окремих районах Донецької та Луганської областей часто відмовляють СММ у доступі до районів, прилеглих до непідконтрольних урядові ділянок кордону України (наприклад, див. [Щоденний звіт СММ від 4 січня 2020 року](#)). Діяльність СММ у Донецькій та Луганській областях, як і раніше, залишалася обмеженою після того, як [23 квітня 2017 року поблизу Пришиба стався інцидент, який призвів до загибелі людини](#). Унаслідок цього спроможність Місії вести спостереження залишалася обмеженою.*

#### Заборона доступу:

- На блокпості на східній околиці н. п. Соснівське (непідконтрольний урядові, 78 км на південь від Донецька) член збройних формувань відмовив патрулю Місії у проїзді, посилаючись на «необхідність попередньої домовленості для відвідання цього населеного пункту».
- На блокпості біля н. п. Приморське (непідконтрольний урядові, 76 км на південь від Донецька) 2 членів збройних формувань відмовили патрулю Місії у проїзді в напрямку н. п. Набережне (непідконтрольний урядові, 77 км на південь від Донецька), посилаючись на те, що «у цьому районі тривають роботи з розмінування».
- На блокпості північніше н. п. Заїченко (непідконтрольний урядові, 93 км на південь від Донецька) 2 озброєних членів збройних формувань [знову](#) відмовили патрулю Місії у проїзді у напрямку н. п. Пікузи (кол. Комінтернове; непідконтрольний урядові, 92 км на південь від Донецька) та н. п. Саханка (непідконтрольний урядові, 97 км на південь від Донецька), посилаючись на те, що «у цьому районі тривають роботи з розмінування». Перебуваючи там, спостерігачі бачили, що цивільні автомобілі проїжджали через блокпост у напрямку Саханки.
- На блокпості на східній околиці н. п. Шевченко (непідконтрольний урядові, 69 км на південь від Донецька) 3 озброєних членів збройних формувань відмовили патрулю Місії в проїзді, заявивши, що «СММ слід координувати свої переміщення з їхнім командиром».
- На блокпості на південній околиці н. п. Нова Мар'ївка (непідконтрольний урядові, 64 км на південь від Донецька) озброєний член збройних формувань

відмовив патрулю Місії у проїзді, посилаючись на те, що «у населеному пункті триваючі інженерно-технічні роботи».

Затримка:

- На блокпості поблизу н. п. Верхньошироківське (кол. Октябр; непідконтрольний урядові, 85 км на південь від Донецька) 2 озброєних членів збройних формувань знову дозволили патрулю Місії проїхати далі лише після орієнтовно 20 хвилин очікування.

*Регулярні обмеження на ділянках розведення сил і засобів та через міни/невибухлі боєприпаси:*

- Не здійснивши суцільного розмінування та вилучення невибухлих боєприпасів, сторони і далі відмовляли СММ у необмеженому доступі, а також у можливості пересуватися окремими дорогами, які раніше були визначені як важливі для здійснення Місією ефективного моніторингу та для пересування цивільних осіб.

Інші перешкоди:

- У чотирьох випадках під час польоту над районами біля н. п. Петрівське (непідконтрольний урядові, 41 км на південь від Донецька) БПЛА СММ малого радіуса дії зазнав впливу перешкод сигналу GPS (за оцінкою, ймовірно в результаті глушіння)<sup>8</sup>.

---

<sup>8</sup> Перешкоди сигналу могли створювати з будь-якого місця в радіусі кількох кілометрів від місцеположення БПЛА.

## Таблиця озброєння

### Озброєння, розміщене з порушенням ліній відведення

Дата	К-ть одиниць озброєння	Вид озброєння	Місце	Джерело спостереження
<b>непідконтрольні уряду райони</b>				
08.01.2020	7	танк	завантажені на вантажний потяг, що прямував на схід у н. п. Дебальцеве (58 км на північний схід від Донецька)	патруль
09.01.2020	2	самохідна гаубиця (2С1 «Гвоздика», 122 мм)	поблизу н. п. Біле (22 км на захід від Луганська)	
	4	буксирувана гаубиця (Д-30 «Жаба», 122 мм)		

### Озброєння, розміщене за лініями відведення, але за межами виділених місць зберігання озброєння

Дата	К-ть одиниць озброєння	Вид озброєння	Місце	Джерело спостереження
<b>непідконтрольні уряду райони</b>				
08.01.2020	1	протитанковий ракетний комплекс (9П148 «Конкурс», 135 мм)	на території об'єкта біля н. п. Суходільськ (38 км на південний схід від Луганська)	БПЛА малого радіуса дії
09.01.2020	2	танк (Т-64)	поблизу н. п. Мирне (28 км на південний захід від Луганська)	патруль

### **Таблиця ознак військової присутності та присутності військового типу в зоні безпеки<sup>9</sup>**

Дата	К-ть	Вид	Місце	Джерело спостереження
<b>підконтрольні уряду райони</b>				
08.01.2020	1	бойова машина піхоти (БМП-1)	у н. п. Луганське (59 км на північний схід від Донецька)	БПЛА середнього радіуса дії
09.01.2020	1	броневий автомобіль («Кобра»)	поблизу н. п. Войтове (33 км на північний захід від Луганська)	патруль
	1	бронетранспортер (типу БТР)	поблизу н. п. Нижньотепле (26 км на північ від Луганська)	
	1	бронетранспортер (БТР-80)	у н. п. Трьохізбенка (32 км на північний захід від Луганська)	
	1	бронетранспортер (БТР-70)	поблизу н. п. Плотина (28 км на північний схід від Луганська)	
<b>непідконтрольні уряду райони</b>				
08.01.2020	20	бронетранспортер (типу БТР)	завантажені на потяг, що прямував на схід	патруль
09.01.2020	15	бронетранспортер (типу БТР)	у н. п. Дебальцеве (58 км на північний схід від Донецька)	патруль
	1	бойова машина піхоти (БМП-1)	околиця Луганська	патруль

<sup>9</sup> Згадана у цьому розділі техніка не підпадає під дію Мінських угод щодо відведення озброєння.



Таблиця порушень режиму припинення вогню станом на 9 січня 2020 р.<sup>10</sup>

Місце розміщення СММ	Місце події	Спосіб	К-ть	Спостереження	Опис	Озброння	Дата, час
камера СММ у н. п. Авдіївка (підконтрольний уряду, 17 км на Пн від Донецька)	2-4 км на ПдПдСх	зафіксувала	1	снаряд	ЗхПдЗх-СхПнСх	Н/Д	8.01, 23:25
камера СММ у н. п. Чермалик (підконтрольний уряду, 77 км на Пд від Донецька)	2-4 км на ПдПдСх	зафіксувала	1	снаряд	ЗхПнЗх-СхПдСх	Н/Д	8.01, 19:16
камера СММ за 1,5 км на ПнСх від н. п. Гнутове (підконтрольний урядові, 90 км на Пд від Донецька)	2-4 км на Сх	зафіксувала	3	снаряд	ПнПнСх-ПдПдЗх	Н/Д	8.01, 19:01
	2-4 км на Сх	зафіксувала	3	снаряд	ПнПнСх-ПдПдЗх	Н/Д	8.01, 19:02
	4-6 км на СхПдСх	зафіксувала	1	снаряд	ЗхПдЗх-СхПнСх	Н/Д	9.01, 01:22
	4-6 км на СхПдСх	зафіксувала	1	снаряд	ПнЗх-ПдСх	Н/Д	9.01, 01:22
камера СММ на КПВВ у н. п. Гнутове (підконтрольний уряду, 84 км на Пд від Донецька)	3-5 км на Сх	зафіксувала	1	снаряд	ПдПдЗх-ПнПнСх	Н/Д	8.01, 23:16
	2-4 км на Сх	зафіксувала	2	снаряд	ПнЗх-ПдСх	Н/Д	8.01, 23:22
	2-4 км на СхПдСх	зафіксувала	1	снаряд	ПнЗх-ПдСх	Н/Д	8.01, 23:24
	2-4 км на СхПдСх	зафіксувала	1	вибух	розрив	Н/Д	8.01, 23:29
	3-5 км на СхПдСх	зафіксувала	3	снаряд	ЗхПдЗх-СхПнСх	Н/Д	8.01, 23:29
	2-4 км на СхПдСх	зафіксувала	3	снаряд	ПнЗх-ПдСх	Н/Д	8.01, 23:37
камера СММ у н. п. Гранітне (підконтрольний урядові, 60 км на Пд від Донецька)	2-4 км на СхПдСх	зафіксувала	5	снаряд	ПдПдЗх-ПнПнСх	Н/Д	9.01, 03:08
камера СММ на КПВВ у н. п. Мар'їнка (підконтрольний уряду, 23 км на ПдЗх від Донецька)	2-4 км на ПнПнСх	зафіксувала	1	вибух	невизначеного походження	Н/Д	8.01, 19:06
	2-4 км на ПнПнСх	зафіксувала	1	вибух	невизначеного походження	Н/Д	8.01, 19:41
	2-4 км на ПнПнСх	зафіксувала	3	вибух	невизначеного походження	Н/Д	8.01, 19:46
камера СММ у н. п. Петрівське (непідконтрольний урядові, 41 км на Пд від Донецька)	1-2 км на ПдЗх	зафіксувала	2	снаряд	ПнЗх-ПдСх (за оцінкою, у межах ділянки розведення)	Н/Д	1.01, 19:06
	1-2 км на ЗхПдЗх	зафіксувала	1	снаряд	ПнЗх-ПдСх (за оцінкою, у межах ділянки розведення)	Н/Д	1.01, 19:06
	1-2 км на ПдЗх	зафіксувала	1	снаряд	ПнЗх-ПдСх (за оцінкою, у межах ділянки розведення)	Н/Д	1.01, 19:46
	1-2 км на ПдЗх	зафіксувала	4	снаряд	ПнЗх-ПдСх (за оцінкою, у межах ділянки розведення)	Н/Д	1.01, 20:41
	1-2 км на ПдЗх	зафіксувала	4	снаряд	ПнПнЗх-ПдПдСх (за оцінкою, у межах ділянки розведення)	Н/Д	1.01, 21:34
	1-2 км на ПдЗх	зафіксувала	1	снаряд	ПнЗх-ПдСх (за оцінкою, у межах ділянки розведення)	Н/Д	1.01, 22:36
	1-3 км на ПдЗх	зафіксувала	3	снаряд	ПнПнЗх-ПдПдСх (за оцінкою, у межах ділянки розведення)	Н/Д	2.01, 00:24
	1-3 км на ЗхПдЗх	зафіксувала	3	снаряд	ПнПнСх-ПдПдЗх (за оцінкою, у межах ділянки розведення)	Н/Д	2.01, 00:24
	1-3 км на ПдЗх	зафіксувала	3	снаряд	ПнПнЗх-ПдПдСх (за оцінкою, у межах ділянки розведення)	Н/Д	2.01, 01:28
1-3 км на ЗхПдЗх	зафіксувала	2	снаряд	ПнПнСх-ПдПдЗх (за оцінкою, у межах ділянки розведення)	Н/Д	2.01, 01:28	

<sup>10</sup> У таблиці вказані лише ті інциденти, які спостерігачі СММ бачили/чули особисто, а також ті випадки, які СММ оцінює як навчання з бойовою стрільбою, контрольовані вибухи і т.д. Зазначені деталі, а саме: відстань, напрямок, тип зброї, тощо — базуються на оцінках, зроблених спостерігачами на місцях, і необов'язково завжди є точними. Напис «невідомо» (Н/Д) означає, що СММ не змогла підтвердити таку інформацію у зв'язку з відстанню, погодними умовами та/або з інших причин. Порушення режиму припинення вогню, зафіксовані паралельно декількома патрулями, відображаються у таблиці лише один раз.



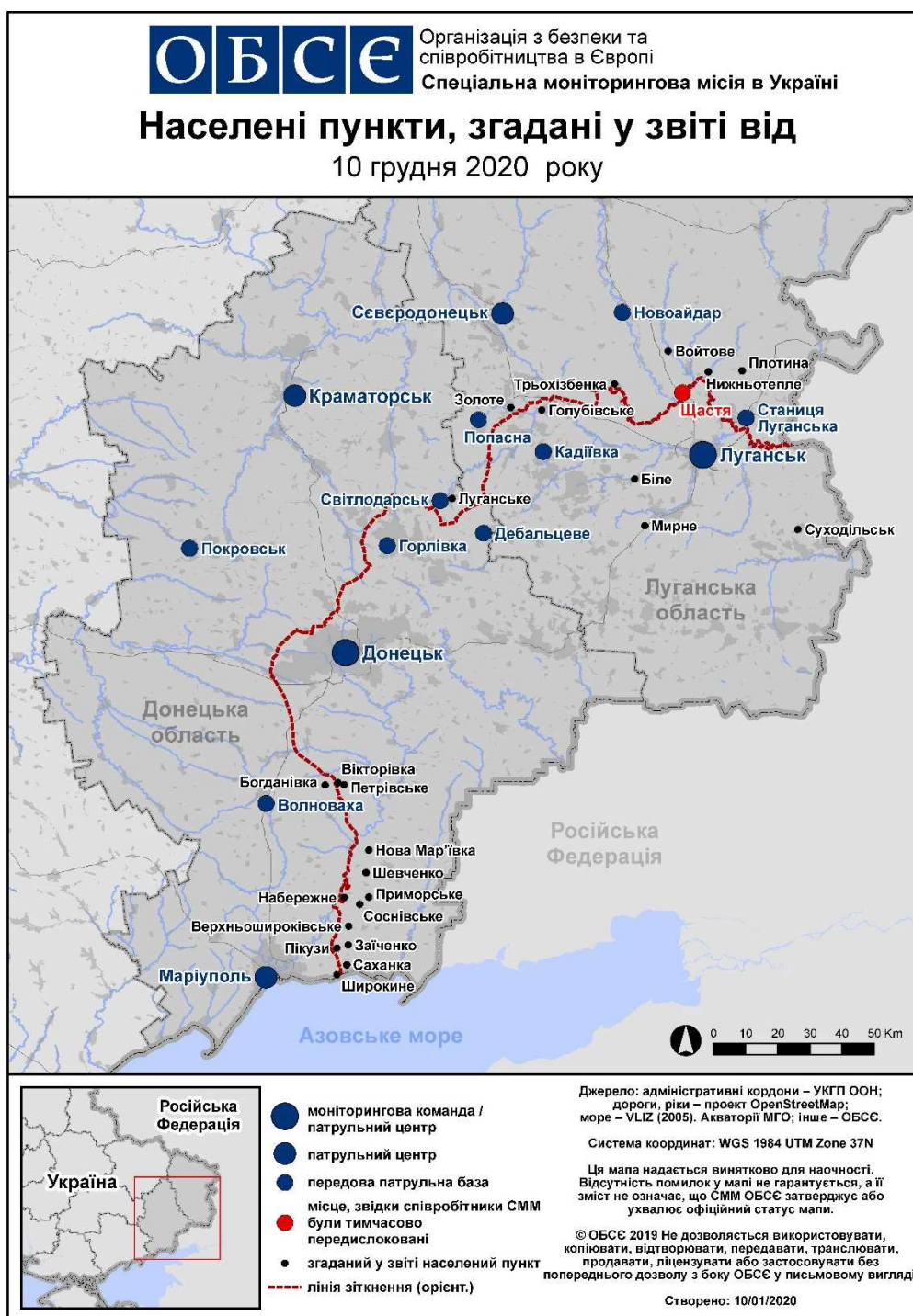
Місце розміщення СММ	Місце події	Спосіб	К-ть	Спостереження	Опис	Озброєння	Дата, час
	1-3 км на ПдЗх	зафіксувала	5	снаряд	ПнПнЗх-ПдПдСх (за оцінкою, у межах ділянки розведення)	Н/Д	2.01, 02:43
	1-3 км на ПдЗх	зафіксувала	6	снаряд	ПнПнЗх-ПдПдСх (за оцінкою, у межах ділянки розведення)	Н/Д	2.01, 03:42
	1-2 км на ПдПдЗх	зафіксувала	1	снаряд	ПнПнЗх-ПдПдСх (за оцінкою, у межах ділянки розведення)	Н/Д	2.01, 05:12
	1-2 км на ПдПдЗх	зафіксувала	1	снаряд	ПнПнЗх-ПдПдСх (за оцінкою, у межах ділянки розведення)	Н/Д	2.01, 17:16
	1-2 км на ПдЗх	зафіксувала	6	снаряд	Пн-Пд (за оцінкою, у межах ділянки розведення)	Н/Д	2.01, 19:03
	1-2 км на ПдЗх	зафіксувала	7	снаряд	Пн-Пд (за оцінкою, у межах ділянки розведення)	Н/Д	2.01, 21:42
	1-2 км на ПдЗх	зафіксувала	5	снаряд	Пн-Пд (за оцінкою, у межах ділянки розведення)	Н/Д	2.01, 23:00
	1-2 км на ЗхПдЗх	зафіксувала	5	снаряд	ПнПнЗх-ПдПдСх (за оцінкою, у межах ділянки розведення)	Н/Д	2.01, 23:25
	1-2 км на ПдЗх	зафіксувала	3	снаряд	ПнПнЗх-ПдПдСх (за оцінкою, у межах ділянки розведення)	Н/Д	2.01, 23:54
камера СММ за 1 км на ПдЗх від н. п. Широкине (підконтрольний уряду, 100 км на Пд від Донецька)	3-5 км на ПнПнСх	зафіксувала	17	снаряд	ПдСх-ПнЗх	Н/Д	8.01, 18:30
	4-6 км на Пн	зафіксувала	1	вибух	невизначеного походження	Н/Д	8.01, 18:46
	4-6 км на ПнПнСх	зафіксувала	1	вибух	невизначеного походження	Н/Д	8.01, 18:51
	4-6 км на Пн	зафіксувала	1	вибух	невизначеного походження	Н/Д	8.01, 18:53
	4-6 км на ПнПнСх	зафіксувала	2	вибух	невизначеного походження	Н/Д	8.01, 18:54
	4-6 км на ПнПнСх	зафіксувала	2	вибух	невизначеного походження	Н/Д	8.01, 18:55
	4-6 км на Пн	зафіксувала	1	снаряд	ПдСх-ПнЗх	Н/Д	8.01, 18:55
	4-6 км на Пн	зафіксувала	2	вибух	невизначеного походження	Н/Д	8.01, 18:58
	4-6 км на Пн	зафіксувала	2	спалах дульного полум'я		Н/Д	8.01, 18:58
	4-6 км на Пн	зафіксувала	2	снаряд	Зх-Сх (після попередньої події)	Н/Д	8.01, 18:58
	4-6 км на Пн	зафіксувала	2	вибух	розрив (після попередньої події)	Н/Д	8.01, 18:58
	4-6 км на Пн	зафіксувала	1	вибух	невизначеного походження	Н/Д	8.01, 18:58
	4-6 км на Пн	зафіксувала	1	вибух	невизначеного походження	Н/Д	8.01, 18:59
	4-6 км на ПнПнСх	зафіксувала	2	вибух	невизначеного походження	Н/Д	8.01, 18:59
	4-6 км на ПнПнСх	зафіксувала	35	снаряд	Сх-Зх	Н/Д	8.01, 19:00
	4-6 км на ПнПнСх	зафіксувала	9	вибух	невизначеного походження	Н/Д	8.01, 19:00
	4-6 км на Пн	зафіксувала	2	вибух	невизначеного походження	Н/Д	8.01, 19:01
	4-6 км на ПнПнСх	зафіксувала	12	снаряд	Сх-Зх	Н/Д	8.01, 19:02
	4-6 км на ПнПнСх	зафіксувала	4	вибух	невизначеного походження	Н/Д	8.01, 19:02
	4-6 км на ПнПнСх	зафіксувала	2	вибух	невизначеного походження	Н/Д	8.01, 19:03
4-6 км на ПнПнСх	зафіксувала	2	снаряд	Сх-Зх	Н/Д	8.01, 19:03	
4-6 км на ПнПнСх	зафіксувала	2	вибух	невизначеного походження	Н/Д	8.01, 19:04	
4-6 км на Пн	зафіксувала	1	спалах дульного полум'я		Н/Д	8.01, 19:05	

Місце розміщення СММ	Місце події	Спосіб	К-ть	Спостереження	Опис	Озброєння	Дата, час
	4-6 км на Пн	зафіксувала	1	снаряд	ПдПдЗх-ПнПнСх (після попередньої події)	Н/Д	8.01, 19:05
	4-6 км на Пн	зафіксувала	1	спалах дульного полум'я		Н/Д	8.01, 19:06
	4-6 км на Пн	зафіксувала	1	снаряд	ПдПдЗх-ПнПнСх (після попередньої події)	Н/Д	8.01, 19:06
	4-6 км на Пн	зафіксувала	1	вибух	розрив (після попередньої події)	Н/Д	8.01, 19:06
	4-6 км на ПнПнСх	зафіксувала	2	вибух	невизначеного походження	Н/Д	8.01, 19:09
	4-6 км на ПнПнСх	зафіксувала	2	вибух	невизначеного походження	Н/Д	8.01, 19:10
	4-6 км на Пн	зафіксувала	4	вибух	невизначеного походження	Н/Д	8.01, 19:10
	4-6 км на Пн	зафіксувала	2	вибух	невизначеного походження	Н/Д	8.01, 19:18
	4-6 км на Пн	зафіксувала	1	снаряд	Пд-Пн	Н/Д	8.01, 19:18
	4-6 км на ПнПнСх	зафіксувала	1	снаряд	Зх-Сх	Н/Д	8.01, 19:21
	4-6 км на Пн	зафіксувала	2	снаряд	ПдСх-ПнЗх	Н/Д	8.01, 19:21
	4-6 км на ПнПнСх	зафіксувала	1	снаряд	Зх-Сх	Н/Д	8.01, 19:22
	4-6 км на ПнПнСх	зафіксувала	1	снаряд	ПдЗх-ПнСх	Н/Д	8.01, 19:23
	4-6 км на ПнПнСх	зафіксувала	1	снаряд	ПдЗх-ПнСх	Н/Д	8.01, 19:24
	4-6 км на ПнПнСх	зафіксувала	1	снаряд	ПдЗх-ПнСх	Н/Д	8.01, 19:25
	4-6 км на Пн	зафіксувала	1	снаряд	ПдСх-ПнЗх	Н/Д	8.01, 19:25
	4-6 км на ПнПнСх	зафіксувала	1	снаряд	Зх-Сх	Н/Д	8.01, 19:25
	4-6 км на Пн	зафіксувала	6	снаряд	випущена(-й) угору	Н/Д	8.01, 19:36
	4-6 км на Пн	зафіксувала	1	снаряд	Сх-Зх	Н/Д	8.01, 19:39
	1-3 км на ПнПнСх	зафіксувала	2	снаряд	ПдЗх-ПнСх	Н/Д	8.01, 19:45
	1-3 км на ПнПнСх	зафіксувала	2	снаряд	ПдЗх-ПнСх	Н/Д	8.01, 19:51
	1-3 км на ПнПнСх	зафіксувала	6	снаряд	ПдЗх-ПнСх	Н/Д	8.01, 19:53
	1-3 км на ПнПнСх	зафіксувала	6	снаряд	ПдЗх-ПнСх	Н/Д	8.01, 19:56
	4-6 км на Пн	зафіксувала	1	снаряд	СхПдСх-ЗхПнЗх	Н/Д	8.01, 19:58
	4-6 км на Пн	зафіксувала	2	снаряд	Сх-Зх	Н/Д	8.01, 19:59
	1-2 км на ПнПнЗх	зафіксувала	4	снаряд	ЗхПдЗх-СхПнСх	Н/Д	8.01, 20:01
	3-5 км на Пн	зафіксувала	2	вибух	невизначеного походження	Н/Д	8.01, 20:05
	3-5 км на Пн	зафіксувала	1	вибух	невизначеного походження	Н/Д	8.01, 20:10
	6-10 км на Пн	зафіксувала	1	вибух	невизначеного походження	Н/Д	8.01, 20:11
	3-5 км на Пн	зафіксувала	1	вибух	невизначеного походження	Н/Д	8.01, 20:46
	2-4 км на Пн	зафіксувала	1	снаряд	Сх-Зх	Н/Д	8.01, 21:54
	4-8 км на Пн	зафіксувала	1	снаряд	Сх-Зх	Н/Д	8.01, 21:55
	4-8 км на Пн	зафіксувала	2	вибух	невизначеного походження	Н/Д	8.01, 21:55
	4-8 км на Пн	зафіксувала	4	снаряд	Сх-Зх	Н/Д	8.01, 21:56
	4-8 км на Пн	зафіксувала	1	снаряд	Сх-Зх	Н/Д	8.01, 21:57
	4-6 км на Пн	зафіксувала	2	снаряд	Сх-Зх	Н/Д	8.01, 22:25
	3-5 км на Пн	зафіксувала	1	вибух	невизначеного походження	Н/Д	8.01, 22:38
	3-5 км на Пн	зафіксувала	1	вибух	невизначеного походження	Н/Д	8.01, 22:39
	3-5 км на Пн	зафіксувала	1	вибух	вибух у повітрі	Н/Д	8.01, 22:40
	3-5 км на Пн	зафіксувала	1	вибух	невизначеного походження	Н/Д	8.01, 23:33
	2-4 км на Пн	зафіксувала	3	снаряд	Сх-Зх	Н/Д	9.01, 01:06
	2-4 км на ПнПнСх	зафіксувала	2	снаряд	СхПдСх-ЗхПнЗх	Н/Д	9.01, 01:11
	2-4 км на ПнПнСх	зафіксувала	7	снаряд	СхПдСх-ЗхПнЗх	Н/Д	9.01, 01:12
	2-4 км на Пн	зафіксувала	1	снаряд	Сх-Зх	Н/Д	9.01, 01:20
	2-4 км на ПнПнСх	зафіксувала	1	спалах дульного полум'я		Н/Д	9.01, 01:24
	2-4 км на ПнПнСх	зафіксувала	1	снаряд	СхПдСх-ЗхПнЗх (після попередньої події)	Н/Д	9.01, 01:24

Місце розміщення СММ	Місце події	Спосіб	К-ть	Спостереження	Опис	Озброєння	Дата, час
	2-4 км на ПнПнСх	зафіксувала	1	спалах дульного полум'я		Н/Д	9.01, 01:25
	2-4 км на ПнПнСх	зафіксувала	3	спалах дульного полум'я		Н/Д	9.01, 01:25
	2-4 км на ПнПнСх	зафіксувала	3	снаряд	СхПдСх-3хПн3х (після попередньої події)	Н/Д	9.01, 01:25
	2-4 км на ПнПнСх	зафіксувала	1	снаряд	СхПдСх-3хПн3х	Н/Д	9.01, 01:26
	2-4 км на Пн	зафіксувала	1	снаряд	Сх-3х	Н/Д	9.01, 01:26
	2-4 км на Пн	зафіксувала	2	вибух	невизначеного походження	Н/Д	9.01, 01:27
	2-4 км на ПнПнСх	зафіксувала	1	спалах дульного полум'я		Н/Д	9.01, 01:31
	2-4 км на ПнПнСх	зафіксувала	1	снаряд	СхПдСх-3хПн3х (після попередньої події)	Н/Д	9.01, 01:31
	2-4 км на ПнПнСх	зафіксувала	1	вибух	розрив (після попередньої події)	Н/Д	9.01, 01:31
	2-4 км на ПнПнСх	зафіксувала	1	вибух	невизначеного походження	Н/Д	9.01, 02:15
	2-4 км на ПнПнСх	зафіксувала	1	вибух	вибух у повітрі	Н/Д	9.01, 02:15
	2-4 км на Пн	зафіксувала	2	снаряд	Сх-3х	Н/Д	9.01, 03:34
	2-4 км на Пн	зафіксувала	2	снаряд	Сх-3х	Н/Д	9.01, 03:35
	2-4 км на ПнПнСх	зафіксувала	2	снаряд	СхПдСх-3хПн3х	Н/Д	9.01, 05:49
н. п. Петрівське (непідконтрольний урядові, 41 км на Пд від Донецька)	1 км на 3хПн3х	чули	3	черга	за оцінкою, за межами ділянки розведення	стрілецька зброя	9.01, 11:57
приблизно 1,1 км на Пн3х від залізничного вокзалу в н. п. Ясинувата (непідконтрольний уряду, 16 км на ПнСх від Донецька)	1-2 км на 3х	чули	2	постріл		стрілецька зброя	9.01, 13:05
	1-2 км на 3х	чули	25	постріл		стрілецька зброя	9.01, 13:20-13:23
н. п. Світлодарськ (підконтрольний уряду, 57 км на ПнСх від Донецька)	4-5 км на Пд3х	чули	5	черга		великокаліберний кулемет	8.01, 21:08
	4-5 км на Пд3х	чули	5	черга		великокаліберний кулемет	8.01, 21:08
	4-5 км на Пд3х	чули	5	черга		великокаліберний кулемет	8.01, 21:21
	4-5 км на Пд3х	чули	1	вибух	невизначеного походження	Н/Д	8.01, 21:45
	4-5 км на Пд3х	чули	2	черга		великокаліберний кулемет	8.01, 21:48
	4-5 км на Пд3х	чули	3	черга		великокаліберний кулемет	8.01, 23:11
	3-4 км на ПдСх	чули	2	постріл		стрілецька зброя	9.01, 16:09
	3-4 км на ПдСх	чули	2	постріл		стрілецька зброя	9.01, 16:12
	3-4 км на ПдСх	чули	7	черга		великокаліберний кулемет	9.01, 17:10-17:12
	3-4 км на ПдСх	чули	5	постріл		АГС	9.01, 17:10-17:12
	3-4 км на ПдСх	чули	5	черга		великокаліберний кулемет	9.01, 17:16
	3-4 км на ПдСх	чули	1	вибух	невизначеного походження	Н/Д	9.01, 17:40
	3-4 км на ПдСх	чули	1	вибух	невизначеного походження	Н/Д	9.01, 17:43
	3-4 км на ПдСх	чули	1	вибух	невизначеного походження	Н/Д	9.01, 17:57
камера СММ у н. п. Золоте (підконтрольний уряду, 60 км на 3х від Луганська)	3-5 км на Сх	зафіксувала	1	освітлювальна ракета	випущена(-й) угору (за оцінкою, за межами ділянки розведення)	Н/Д	9.01, 02:09
	4-6 км на Сх	зафіксувала	1	освітлювальна ракета	випущена(-й) угору (за оцінкою, за межами ділянки розведення)	Н/Д	9.01, 02:11
н. п. Голубівське (непідконтрольний урядові, 51 км на 3х від Луганська)	3-4 км на 3х	чули	8	вибух	невизначеного походження	Н/Д	9.01, 09:57

Місце розміщення СММ	Місце події	Спосіб	К-ть	Спостереження	Опис	Озброєння	Дата, час
Пд околиця н. п. Трьохізбенка (підконтрольний урядові, 32 км на ПнЗх від Луганська)	10–20 км на ПдПдЗх	чули	2	черга			9.01, 10:45–10:46

## Мапа Донецької та Луганської областей<sup>11</sup>



<sup>11</sup> За рішенням Постійної ради №1117 від 21 березня 2014 року, СММ базується у десяти містах на всій території України (Херсон, Одеса, Львів, Івано-Франківськ, Харків, Донецьк, Дніпро, Чернівці, Луганськ і Київ). Ця мапа східної України призначена для ілюстративних цілей. На ній вказані населені пункти, згадані у звіті, а також ті, де є офіси СММ (команди спостерігачів, представництва і передові патрульні бази) в Донецькій і Луганській областях. (Червоним кольором виділено передову патрульну базу, з якої співробітники СММ були тимчасово передислоковані починаючи з 27 вересня 2016 року згідно з рекомендаціями експертів з безпеки з деяких держав-учасниць ОБСЄ та з урахуванням вимог СММ щодо безпеки. СММ використовує ці приміщення у світлу пору доби, а також патрулює в цьому населеному пункті вдень).