

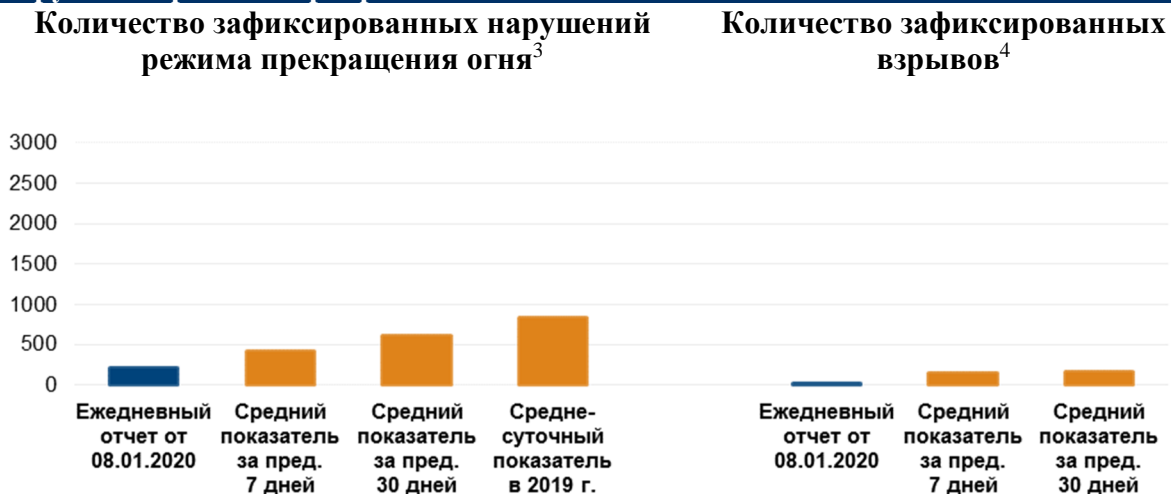
Ежедневный отчет № 5/2020

от 8 января 2020 года¹

Краткое изложение

- Миссия констатировала увеличение количества нарушений режима прекращения огня в Донецкой области по сравнению с предыдущим отчетным периодом. В Луганской области СММ не зафиксировала нарушений режима прекращения огня.
- Миссия зафиксировала нарушения режима прекращения огня на участке разведения сил и средств в районе Золотого и вблизи него.
- СММ продолжала наблюдать за ситуацией с безопасностью на участках разведения в районах Станицы Луганской и Золотого.
- Команды Миссии осуществляли мониторинг в пунктах пропуска на границе в неподконтрольных правительству районах Луганской области.
- Свободу передвижения патрулей СММ по-прежнему ограничивали, в частности на блокпосте вооруженных формирований около Верхнешироковского на юге Донецкой области*.

Нарушения режима прекращения огня²



¹ На основе информации, поступившей от мониторинговых команд по состоянию на 19:30 7 января 2020 года (по восточноевропейскому времени).

² Более подробная информация обо всех случаях нарушения режима прекращения огня, а также карты Донецкой и Луганской областей, где отмечены все места, упомянутые в отчете, представлены в приложении. В течение отчетного периода камера СММ в Широкино не функционировала. Зимние погодные условия ограничивали возможности ведения наблюдения при помощи большинства других камер СММ.

³ Включая взрывы.

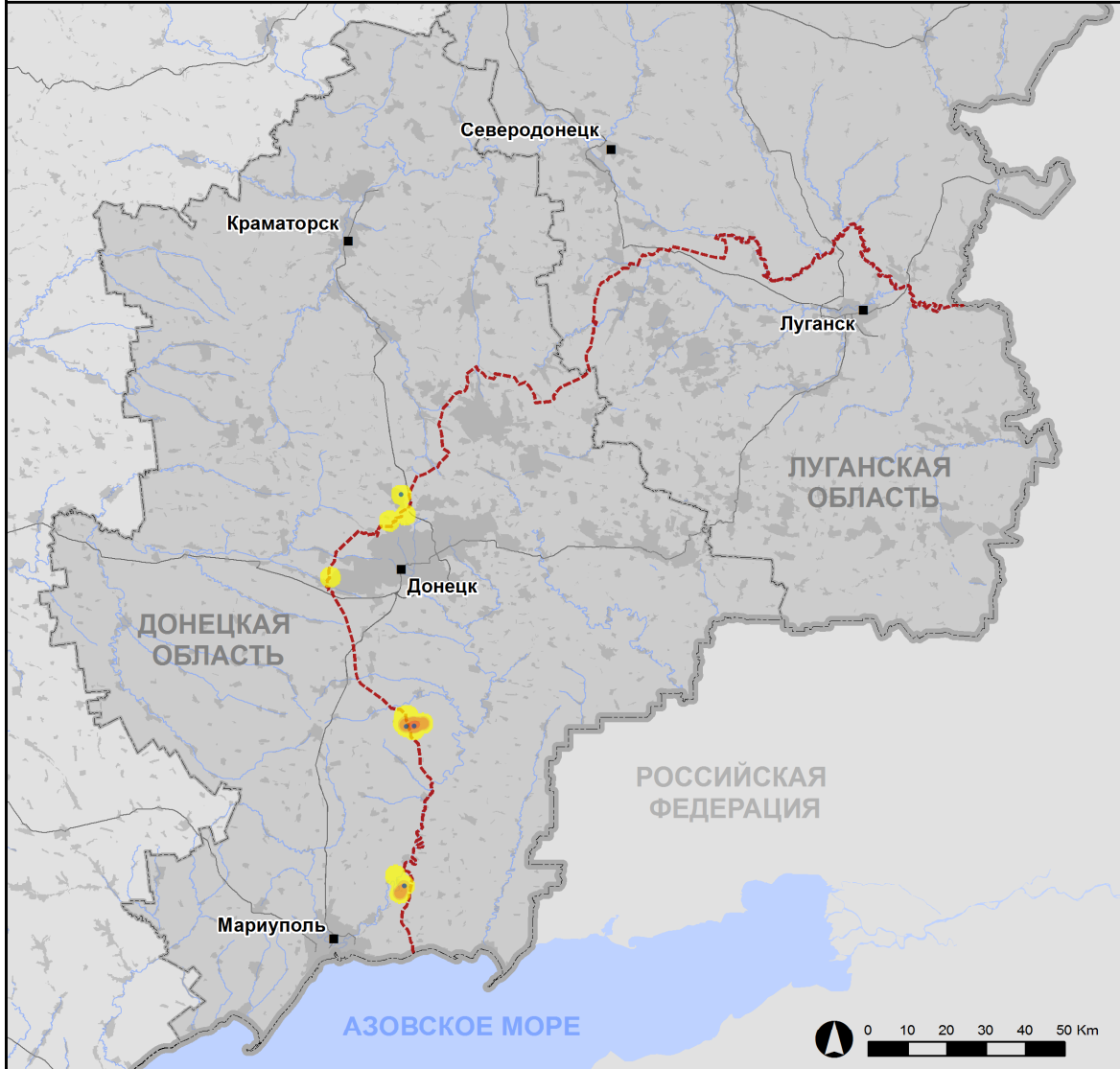
⁴ Включая вследствие огня из вооружения неустановленного типа.

Карта зафиксированных нарушений режима прекращения огня



Организация по безопасности и сотрудничеству в Европе
Специальная мониторинговая миссия в Украине

Зафиксированные СММ нарушения режима прекращения огня 7 января 2020 г.



- Концентрация нарушений режима прекращения огня**
- Высокая
 -
 - Низкая
 - Взрыв
 - Населенный пункт
 - Линия соприкосновения (ориентир.)

Источники: административные границы — УКГВ ООН; дороги, реки — проект OpenStreetMap; море — VLIZ (2005), Акватории МГО; другое — ОБСЕ.

Система координат: WGS 1984 UTM Zone 37N

Данная карта предоставляется исключительно для наглядности. Отсутствие ошибок не гарантировано, а ее содержание не подразумевает, что СММ ОБСЕ утверждает или одобряет официальный статус карты.

© СММ ОБСЕ 2019 Не разрешается использовать, копировать, воспроизводить, передавать, транслировать, продавать, лицензировать или применять без предварительного разрешения со стороны ОБСЕ в письменном виде.
Создано: 08/01/2020

В Донецкой области Миссия констатировала увеличение количества нарушений режима прекращения огня, зафиксировав при этом меньше взрывов (17), по сравнению с [предыдущим отчетным периодом](#) (31 взрыв). Большинство нарушений режима прекращения огня зафиксировано вблизи участка разведения в районе н. п. Петровское (неподконтрольный правительству, 41 км к югу от Донецка). Большинство взрывов зафиксировано в районах к северо-востоку от н. п. Пищевик (подконтрольный правительству, 84 км к югу от Донецка).

В Луганской области СММ не зафиксировала ни одного нарушения режима прекращения огня. В течение [предыдущего отчетного периода](#) Миссия зафиксировала примерно 290 нарушений режима прекращения огня, в том числе 95 взрывов.

Участки разведения в районах Станицы Луганской, Золотого и Петровского⁵

7 января на **участке разведения в районе н. п. Станица Луганская** (подконтрольный правительству, 16 км к северо-востоку от Луганска) команда СММ видела, как волонтеры международной организации при помощи лопат убирали снег на северном краю новой секции моста вблизи Станицы Луганской (15 км к северо-востоку от Луганска). Позднее наблюдатели отметили, что вся новая секция моста была очищена от снега. Между новой секцией моста и блокпостом вооруженных формирований южнее моста наблюдатели видели 6 членов вооруженных формирований (с нарукавными повязками с надписью «СЦКК»).

5 января за пределами участка разведения беспилотный летательный аппарат (БПЛА) СММ малого радиуса действия [вновь](#) зафиксировал зенитную установку (ЗУ-23, 23 мм) на расстоянии примерно 150 м к югу от юго-восточного края участка разведения.

7 января наблюдатели видели 6 членов вооруженных формирований (с нарукавными повязками с надписью «СЦКК») на южном краю **участка разведения в районе н. п. Золотое** (подконтрольный правительству, 60 км к западу от Луганска).

В тот же день, ведя наблюдение в 2 км к востоку от н. п. Богдановка (подконтрольный правительству, 41 км к юго-западу от Донецка), члены патруля Миссии слышали 2 взрыва неопределенного происхождения, а также примерно 30 выстрелов и очередей из крупнокалиберного пулемета и стрелкового оружия — все на расстоянии примерно 1–2,5 км к юго-востоку (по оценке, в пределах **участка разведения в районе Петровского**). Ведя наблюдение на западной окраине Петровского и к северу от него, наблюдатели слышали 1 взрыв неопределенного происхождения, а также около 120 выстрелов и очередей из крупнокалиберного пулемета и стрелкового оружия (по оценке, все вне участка разведения, но в пределах 5 км от его края).

На участке разведения наблюдатели также видели человека в одежде военного типа (с двумя собаками), который шел вблизи траншеи вблизи северо-восточного угла участка разведения, а потом спустился в нее (для ознакомления с предыдущими наблюдениями см. [Ежедневный отчет СММ от 3 января 2020 года](#)).

Отвод вооружения

⁵ Разведение предусмотрено Рамочным решением Трехсторонней контактной группы о разведении сил и средств от 21 сентября 2016 года.

СММ продолжала осуществлять мониторинг отвода вооружения, предусмотренного Меморандумом, а также Комплексом мер и Дополнением к нему.

Вооружение, которое Миссия не смогла верифицировать как отведенное⁶

Место размещения отведенного тяжелого вооружения в подконтрольных правительству районах Донецкой области

7 января

По наблюдениям СММ, впервые отсутствовали 3 миномета (2Б9 «Василек», 82 мм).

Признаки военного присутствия и присутствия военного типа в зоне безопасности⁷

Миссия зафиксировала боевые бронированные машины в подконтрольных правительству районах Донецкой и Луганской областей, а также в неподконтрольных правительству районах Луганской области (для получения более подробной информации см. таблицу ниже).

Усилия Миссии по содействию обеспечению функционирования жизненно важных объектов гражданской инфраструктуры

СММ продолжала содействовать обеспечению функционирования Донецкой фильтровальной станции (15 км к северу от Донецка).

Приграничные районы, которые не контролируются правительством

Находясь на пункте пропуска на границе вблизи н. п. Изварино (52 км к юго-востоку от Луганска) в течение примерно 20 минут, наблюдатели видели, что в Украину въехали 3 автомобиля (с украинскими номерными знаками) и 2 автобуса (1 с украинскими номерными знаками и 1 с табличками «ЛНР»).

Осуществляя мониторинг в пешеходном пункте пропуска на границе вблизи н. п. Верхнегарасимовка (57 км к юго-востоку от Луганска) в течение примерно 20 минут, наблюдатели видели, что в Украину вошли 2 мужчин (разного возраста).

СММ продолжала следить за ситуацией в Херсоне, Одессе, Львове, Ивано-Франковске, Харькове, Днепре, Черновцах и Киеве.

***Ограничение свободы передвижения и другие препятствия в выполнении мандата СММ**

Деятельность по мониторингу и свобода передвижения СММ ограничены из-за угроз в области безопасности, включая риски, связанные с наличием мин и неразорвавшихся боеприпасов, а также другими препятствиями, которые ежедневно меняются. Мандат СММ предусматривает свободный и безопасный доступ по всей Украине. Все подписанты Комплекса мер согласились с необходимостью свободного и безопасного

⁶ Наблюдатели посетили места, в которых ранее размещалось вооружение, которое они не смогли верифицировать как отведенное, поскольку условия его хранения не соответствовали критериям, указанным в сообщении от 16 октября 2015 года относительно эффективного мониторинга и верификации отвода тяжелого вооружения, направленном СММ подписантам Комплекса мер.

⁷ Упомянутая в этом разделе техника не подпадает под действие Минских соглашений об отводе вооружений

доступа, а также с тем, что ограничение свободы передвижения СММ является нарушением и что на подобные нарушения необходимо оперативно реагировать. Они также согласились с тем, что Совместный центр контроля и координации (СЦКК) должен содействовать такому реагированию и осуществлять общую координацию работ по разминированию. Однако вооруженные формирования в отдельных районах Донецкой и Луганской областей часто отказывают СММ в доступе к районам, прилегающим к неподконтрольным правительству участкам границы Украины (например, см. [Ежедневный отчет СММ от 4 января 2020 года](#)). Деятельность СММ в Донецкой и Луганской областях оставалась ограниченной после того, как [23 апреля 2017 года неподалеку от Пришиба произошел инцидент со смертельным исходом](#). В связи с этим способность Миссии осуществлять наблюдение по-прежнему ограничена.

Запрет доступа:

- На блокпосте к западу от н.п. Верхнешироковское (бывш. Октябрь; неподконтрольный правительству, 85 км к югу от Донецка) 2 вооруженных члена вооруженных формирований [вновь](#) не пропустили патруль Миссии, ссылаясь на то, что в этом районе «продолжаются работы по разминированию».

Регулярные ограничения на участках разведения сил и средств и из-за мин/неразорвавшихся боеприпасов:

- Не осуществив сплошное разминирование, извлечение неразорвавшихся боеприпасов и устранение других препятствий, стороны по-прежнему отказывали СММ в неограниченном доступе к трем участкам разведения, а также в возможности передвигаться по отдельным дорогам, которые ранее были определены как важные для осуществления Миссией эффективного мониторинга и для передвижения гражданских лиц.

Другие препятствия:

- В двух случаях при выполнении полета над районами около н.п. Стыла (неподконтрольный правительству, 34 км к югу от Донецка) БПЛА СММ малого радиуса действия подвергался воздействию помех сигнала GPS (по оценке, возможно в результате глушения)⁸.

⁸ Помехи сигнала могли создавать из любого места в радиусе нескольких километров от местоположения БПЛА.

Таблица признаков военного присутствия и присутствия военного типа в зоне безопасности⁹

Дата	К-во	Вид	Место	Источник наблюдения
подконтрольные правительству районы				
07.01.2020	1	бронетранспортер (МТ-ЛБ)	в н. п. Попасная (69 км к западу от Луганска)	патруль
	1	бронетранспортер (БТР-60)	вблизи н. п. Новобахмутовка (28 км к северу от Донецка)	
неподконтрольные правительству районы				
04.01.2020	2	зенитная установка (ЗУ-23, 23 мм)	вблизи н. п. Хорошее (36 км к западу от Луганска)	БПЛА малого радиуса действия
	1	бронетранспортер (МТ-ЛБ-М) с зенитной установкой (ЗУ-23, 23 мм)		
	1	бронетранспортер (предположительно БТР-70)		
	2	траншейные машины (МДК-3 и ТМК-2)		
06.01.2020	3	бронетранспортер (МТ-ЛБ)	в н. п. Калиново (60 км к западу от Луганска) и вблизи него	

⁹ Упомянутая в этом разделе техника не подпадает под действие Минских соглашений об отводе вооружений.

Таблица нарушений режима прекращения огня по состоянию на 7 января 2020 г.¹⁰

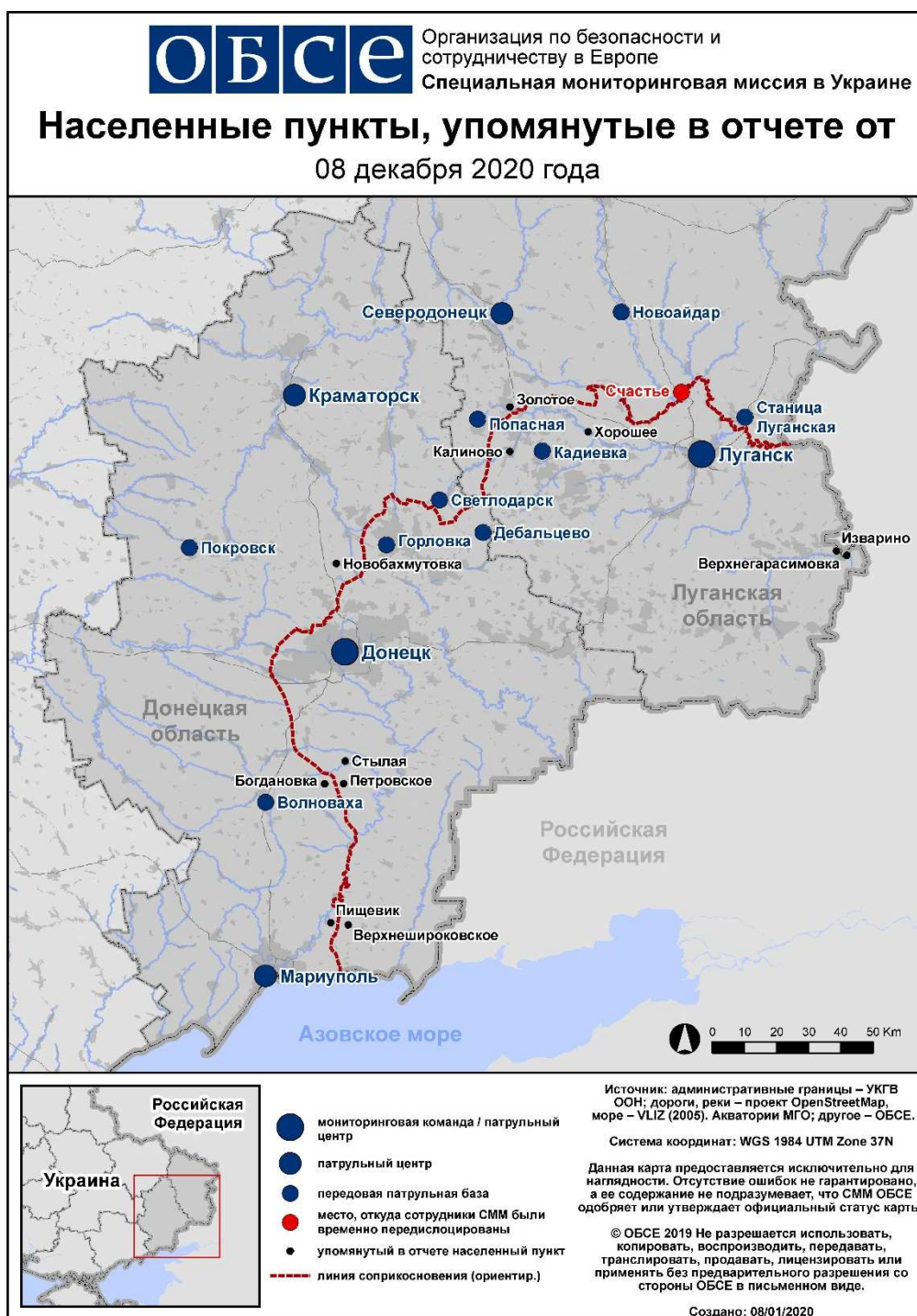
Месторасположение СММ	Место события	Способ	К-во	Наблюдение	Описание	Вооружение	Дата, время
камера СММ на шахте «Октябрьская» (подконтрольная правительству, 9 км к СЗ от центра Донецка)	2–6 км к ССВ	зафиксировала	1	осветительная ракета	выпущенный(-ая) вверх	Н/Д	6.01, 18:43
камера СММ на КПВВ в н. п. Марьинка (подконтрольный правительству, 23 км к ЮЗ от Донецка)	3–5 км к ССВ	зафиксировала	1	осветительная ракета	выпущенный(-ая) вверх	Н/Д	7.01, 02:21
камера СММ в н. п. Авдеевка (подконтрольный правительству, 17 км к С от Донецка)	3–5 км к ЮВ	зафиксировала	1	осветительная ракета	выпущенный(-ая) вверх	Н/Д	7.01, 18:11
ЮЗ часть н. п. Авдеевка (подконтрольный правительству, 17 км к С от Донецка)	3–4 км к СВ	слышали	1	взрыв	неопределенного происхождения	Н/Д	7.01, 10:57
	3–4 км к СВ	слышали	1	выстрел		стрелковое оружие	7.01, 10:58
З окраина н. п. Петровское (неподконтрольный правительству, 41 км к Ю от Донецка)	500–900 м к Ю	слышали	14	выстрел	по оценке, за пределами участка разведения		7.01, 08:54
	500–900 м к Ю	слышали	3	очередь	по оценке, за пределами участка разведения	стрелковое оружие	7.01, 08:56
	500–900 м к Ю	слышали	21	выстрел	по оценке, за пределами участка разведения	стрелковое оружие	7.01, 08:58–09:01
	500–900 м к Ю	слышали	16	выстрел	по оценке, за пределами участка разведения	стрелковое оружие	7.01, 09:01–09:02
	0,7–1 км к Ю	слышали	1	взрыв	неопределенного происхождения (по оценке, за пределами участка разведения)	Н/Д	7.01, 09:02
	2–3 км к Ю	слышали	1	очередь	по оценке, за пределами участка разведения	стрелковое оружие	7.01, 09:04
	500–900 м к Ю	слышали	3	выстрел	по оценке, за пределами участка разведения	стрелковое оружие	7.01, 09:04–09:05
	500–900 м к Ю	слышали	1	очередь	по оценке, за пределами участка разведения	стрелковое оружие	7.01, 09:05
	500–900 м к Ю	слышали	1	выстрел	по оценке, за пределами участка разведения	стрелковое оружие	7.01, 09:06
	500–900 м к Ю	слышали	14	выстрел	по оценке, за пределами участка разведения	стрелковое оружие	7.01, 09:07–09:08

¹⁰ В таблице указаны исключительно те инциденты, которые наблюдатели СММ видели/слышали лично, а также те случаи, которые СММ оценивает как учения с боевой стрельбой, контролируемые взрывы и т.п. Указанные детали — а именно расстояние, направление, тип оружия и т.д. — основаны на оценках, сделанных наблюдателями на местах, и необязательно всегда являются точными. Надпись «нет данных» (Н/Д) означает, что СММ не смогла подтвердить информацию из-за расстояния, погодных условий и/или по другим причинам. Нарушения режима прекращения огня, зафиксированные параллельно несколькими патрулями, отражаются в таблице только один раз.

Месторасположение СММ	Место события	Способ	К-во	Наблюдение	Описание	Вооружение	Дата, время
	500–900 м к Ю	слышали	12	выстрел	по оценке, за пределами участка разведения	стрелковое оружие	7.01, 09:11–09:12
1,3 км к С от н. п. Петровское (неподконтрольный правительству, 41 км к Ю от Донецка)	2 км к З	слышали	2	выстрел	по оценке, за пределами участка разведения	стрелковое оружие	7.01, 11:30
	2 км к З	слышали	1	очередь	по оценке, за пределами участка разведения	стрелковое оружие	7.01, 11:30
	2–3 км к ЮВ	слышали	15	очередь	по оценке, за пределами участка разведения	стрелковое оружие	7.01, 11:43
	2–3 км к ЮВ	слышали	8	очередь	по оценке, за пределами участка разведения	стрелковое оружие	7.01, 11:45
	2–4 км к З	слышали	2	выстрел	по оценке, за пределами участка разведения	крупнокалиберный пулемет	7.01, 11:51
	2–3 км к ЮВ	слышали	3	выстрел	по оценке, за пределами участка разведения	стрелковое оружие	7.01, 11:53
	2–3 км к ЮВ	слышали	1	очередь	по оценке, за пределами участка разведения	стрелковое оружие	7.01, 11:53
	2–3 км к ЮВ	слышали	2	очередь	по оценке, за пределами участка разведения	стрелковое оружие	7.01, 12:09
	2–3 км к ЮВ	слышали	2	выстрел	по оценке, за пределами участка разведения	стрелковое оружие	7.01, 12:16
примерно 2 км к В от н. п. Богдановка (подконтрольный правительству, 41 км к ЮЗ от Донецка)	1–1,5 км к ЮВ	слышали	9	очередь	по оценке, в пределах участка разведения в районе Петровского	стрелковое оружие	7.01, 08:55–09:00
	1–1,5 км к ЮВ	слышали	3	очередь	по оценке, в пределах участка разведения в районе Петровского	крупнокалиберный пулемет	7.01, 08:55–09:00
	2–2,5 км к ЮВ	слышали	6	очередь	по оценке, в пределах участка разведения в районе Петровского	крупнокалиберный пулемет	7.01, 09:01–09:10
	2–2,5 км к ЮВ	слышали	1	очередь	по оценке, в пределах участка разведения в районе Петровского	Н/Д	7.01, 09:01–09:10
	2–2,5 км к ЮВ	слышали	2	взрыв	неопределенного происхождения (по оценке, в пределах участка разведения в районе Петровского)	Н/Д	7.01, 09:16–09:18
	2–2,5 км к ЮВ	слышали	2	выстрел	по оценке, в пределах участка разведения в районе Петровского	крупнокалиберный пулемет	7.01, 09:16–09:18
	2–2,5 км к ЮВ	слышали	9	очередь	по оценке, в пределах участка разведения в районе Петровского	крупнокалиберный пулемет	7.01, 09:16–09:18

Месторасположение СММ	Место события	Способ	К-во	Наблюдение	Описание	Вооружение	Дата, время
н. п. Орловское (подконтрольный правительству, 82 км к Ю от Донецка)	3–4 км к СВ	слышали	5	очередь		стрелковое оружие	7.01, 10:51
2 км к ЮЗ от н. п. Пищевик (подконтрольный правительству, 84 км к Ю от Донецка)	2–3 км к СВ	слышали	3	очередь		стрелковое оружие	7.01, 12:12
	3–4 км к СВ	слышали	5	взрыв	неопределенного происхождения	Н/Д	7.01, 12:25–12:30
	3–4 км к СВ	слышали	8	взрыв	неопределенного происхождения	Н/Д	7.01, 12:35–12:37
	1–2 км к ВСВ	слышали	24	очередь		крупнокалиберный пулемет	7.01, 12:42–12:45
	1–2 км к ВСВ	слышали	5	выстрел		стрелковое оружие	7.01, 12:42–12:45

Карта Донецкой и Луганской областей¹¹



¹¹ По решению Постоянного совета №1117 от 21 марта 2014 года, СММ базируется в десяти городах на всей территории Украины (Херсон, Одесса, Львов, Ивано-Франковск, Харьков, Донецк, Днепр, Черновцы, Луганск и Киев). Эта карта восточной Украины предназначена для иллюстративных целей. На ней указаны населенные пункты, упомянутые в отчете, а также те, где находятся офисы СММ (команды наблюдателей, представительства и передовые патрульные базы) в Донецкой и Луганской областях. (Красным цветом выделено передовую патрульную базу, с которой сотрудники СММ были временно передислоцированы на основании рекомендаций экспертов по безопасности из некоторых государств-участников ОБСЕ и с учетом требований СММ по безопасности. СММ использует эти помещения в светлую пору суток, а также патрулирует в этом населенном пункте днем).