

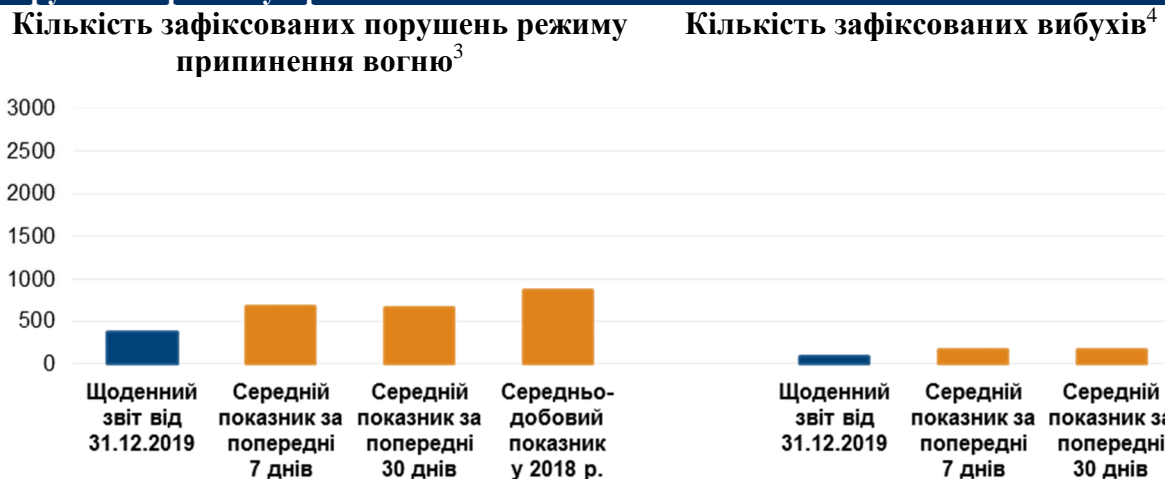
# Щоденний звіт № 308/2019

від 31 грудня 2019 року<sup>1</sup>

## Короткий виклад

- У Донецькій і Луганській областях СММ констатувала збільшення кількості порушень режиму припинення вогню, якщо порівнювати з попередньою добою.
- Спостерігачі вперше бачили камеру й антену на ділянці розведення сил і засобів у районі Золотого.
- Місія продовжувала здійснювати моніторинг ситуації на ділянках розведення в районах Станиці Луганської та Петрівського.
- СММ сприяла установленню локального режиму припинення вогню та здійснювала моніторинг його дотримання для уможливлення ремонту водозабірних свердловин біля Слов'яносербська, а також продовжувала сприяти забезпеченню функціонування Донецької фільтрувальної станції.
- Свобода пересування Місії залишалася обмеженою, зокрема на блокпостах збройних формувань біля Верхньошироківського і Приморського, а також до об'єкта поблизу Михайлівки\*.

## Порушення режиму припинення вогню<sup>2</sup>



<sup>1</sup> На основі інформації, що надійшла від моніторингових команд станом на 19:30 30 грудня 2019 року (за східноєвропейським часом). Наступний щоденний звіт СММ за період із 31 грудня 2019 до 2 січня 2020 року буде оприлюднений 3 січня 2020 року.

<sup>2</sup> Більш детальну інформацію про всі випадки порушення режиму припинення вогню, а також мапи Донецької та Луганської областей, де відмічені всі місця, згадані у звіті, представлено у додатку. Упродовж звітнього періоду камера СММ на автомобільній стоянці південніше мосту біля Станиці Луганської не функціонувала.

<sup>3</sup> У тому числі вибухи.

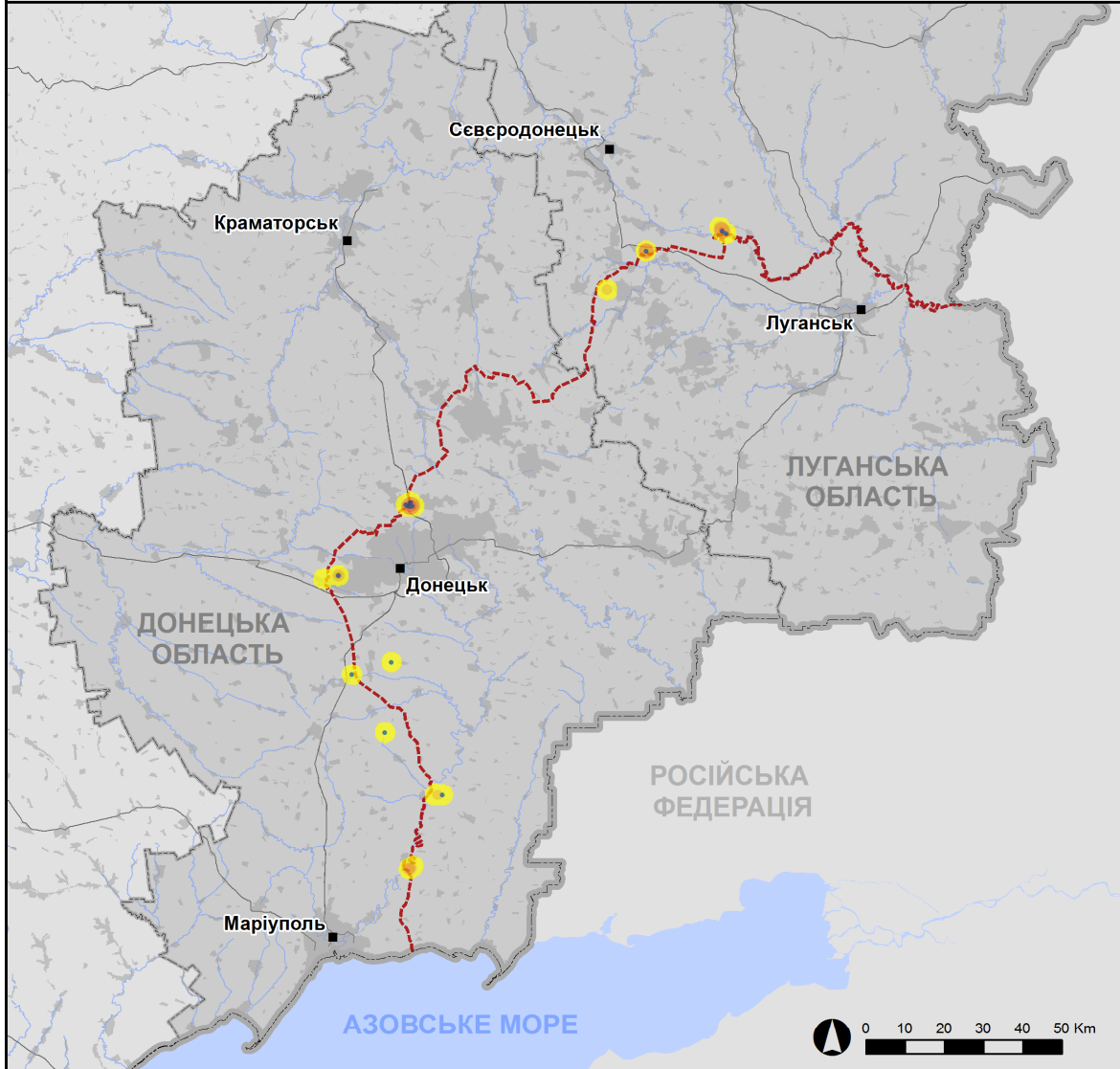
<sup>4</sup> У тому числі з озброєння невстановленого типу.

## Мапа зафіксованих порушень режиму припинення вогню



Організація з безпеки та співробітництва в Європі  
Спеціальна моніторингова місія в Україні

### Зафіксовані СММ порушення режиму припинення вогню 30 грудня 2019 р.



#### Концентрація порушень режиму припинення вогню

- Висока
- Середня
- Низька
- Вибух
- Населений пункт
- Лінія зіткнення (орієнт.)

Джерела: адміністративні кордони — УКГП ООН; дороги, річки — проект OpenStreetMap; море — Vliz (2005).  
Акваторії МГО, інше — ОБСЄ.

Система координат: WGS 1984 UTM Zone 37N

Ця мапа надається винятково для наочності.  
Відсутність помилок у мапі не гарантується,  
а її зміст не означає, що СММ ОБСЄ  
затверджує або ухвалює офіційний статус мапи.

© СММ ОБСЄ 2019 Не дозволяється використовувати,  
копіювати, відтворювати, передавати, транслювати,  
продавати, ліцензувати або застосовувати  
без попереднього дозволу з боку ОБСЄ  
у письмовому вигляді.  
Створено: 31/12/2019

У Донецькій області СММ констатувала збільшення кількості порушень режиму припинення вогню, зафіксувавши також більше вибухів (близько 40), якщо порівнювати з [попередньою добою](#) (20 вибухів). Більшість порушень режиму припинення вогню зафіксовано в районах на південь від Донецької фільтрувальної станції (ДФС; 15 км на північ від Донецька), зокрема 4 вибухи невизначеного походження і 4 снаряди на відстані орієнтовно 0,2–1 км на південь і південно-південний схід.

У Луганській області Місія констатувала збільшення кількості порушень режиму припинення вогню, зафіксувавши також більше вибухів (приблизно 40), якщо порівнювати з [попередньою добою](#) (2 вибухи). Усі порушення режиму припинення вогню зафіксовано в районах на південний захід від н. п. Кряківка (підконтрольний урядові, 38 км на північний захід від Луганська) і на північ від н. п. Первомайськ (непідконтрольний урядові, 58 км на захід від Луганська).

### **Ділянки розведення в районах Станиці Луганської, Золотої і Петрівського<sup>5</sup>**

30 грудня за межами ділянки розведення в районі н. п. Станиця Луганська (підконтрольний урядові, 16 км на північний схід від Луганська) безпілотний літальний апарат (БПЛА) СММ малого радіуса дії виявив нещодавно вириту траншею (завдовжки 10 м) на південно-західній околиці Станиці Луганської (не зафіксована за даними спостереження від 31 жовтня).

Того ж дня у межах ділянки розведення північніше блокпоста збройних формувань, розташованого південніше мосту біля Станиці Луганської (15 км на північ від Луганська), команда Місії бачила 3 працівників із непідконтрольних урядові районів, які приварювали і фарбували металеві елементи огорож обабіч дороги. Упродовж дня команда СММ бачила 2 членів збройних формувань (з нарукавними пов'язками з написом «СЦКК») між новою секцією мосту та блокпостом збройних формувань південніше нього.

У межах ділянки розведення в районі н. п. Золоте (підконтрольний урядові, 60 км на захід від Луганська) члени патруля Місії вперше бачили спрямовану на північ камеру й антену, встановлені на опорі лінії електропередачі приблизно за 150 м на північний схід від блокпоста збройних формувань. Упродовж дня на північному краї ділянки розведення команда СММ бачила 4 військовослужбовців Збройних сил України, а на південному краї ділянки розведення — 3 членів збройних формувань (з нарукавними пов'язками з написом «СЦКК»).

29 грудня БПЛА СММ малого радіуса дії [знову](#) зафіксував 16 протитанкових мін приблизно за 100 м на північ від ділянки розведення в районі н. п. Петрівське (непідконтрольний урядові, 41 км на південь від Донецька), а також [знову](#) зафіксував 5 протитанкових мін у полі орієнтовно за 1,5 км на північ від Петрівського (усе за межами ділянки розведення; за оцінкою, міни належали збройним формуванням).

30 грудня, перебуваючи орієнтовно за 2 км на схід від н. п. Богданівка (підконтрольний урядові, 41 км на південний захід від Донецька), команда Місії чула 1 вибух невизначеного походження у межах 4–6 км на південний захід (за оцінкою, поза ділянкою розведення, проте у межах 5 км від її краю).

---

<sup>5</sup> Розведення передбачено Рамковим рішенням Тристоронньої контактної групи про розведення сил і засобів від 21 вересня 2016 року.

## **Відведення озброєння**

СММ продовжувала здійснювати моніторинг відведення озброєння, передбаченого Меморандумом, а також Комплексом заходів і Доповненням до нього.

## **Ознаки військової присутності та присутності військового типу в зоні безпеки<sup>6</sup>**

Місія зафіксувала бойові броньовані машини з обох боків лінії зіткнення у Донецькій області (для отримання детальнішої інформації див. таблицю нижче).

## **Попереджувальні знаки про мінну небезпеку біля Довгого**

Приблизно за 3 км на південний схід від н. п. Довге (непідконтрольний урядові, 22 км на північний захід від Луганська), у полі орієнтовно за 50 м на північний захід від дороги місцевого значення, що веде від автошляху Р60 до Довгого, спостерігачі вперше бачили 4 червоні знаки з написами «Стоп! Міни!» російською мовою, які були прикріплені на металевих стовпчиках.

## **Прикордонні райони, які не контролюються урядом**

Перебуваючи в пункті пропуску на кордоні біля н. п. Успенка (73 км на південний схід від Донецька) впродовж 1 години, спостерігачі бачили, що в Україну заїхали 48 автомобілів (7 з українськими номерними знаками, 20 — із російськими та 21 із табличками «ДНР») і 5 автобусів (1 із російськими номерними знаками та 4 з табличками «ДНР»), а також зайшли 12 пішоходів (чоловіки та жінки різного віку). Тимчасом з України виїхали 14 автомобілів (2 з українськими номерними знаками, 5 — із російськими та 7 із табличками «ДНР») та 1 автобус (з українськими номерними знаками), а також вийшли 7 пішоходів (чоловіки та жінки різного віку).

Перебуваючи в пункті пропуску на кордоні поблизу н. п. Улянівське (61 км на південний схід від Донецька) упродовж 30 хвилин, спостерігачі бачили, що в Україну ввійшов 1 чоловік (60–69 років), а в протилежному напрямку потоку пішоходів не було; руху транспортних засобів у жодному напрямку не зафіксовано.

## **Перебої з комунальними послугами, які негативно впливають на цивільне населення вздовж лінії зіткнення**

У н. п. Голубівка (кол. Кіровськ; непідконтрольний урядові, 51 км на захід від Луганська) 6 мешканців (чоловіки та жінки у віці від 45 до 60 років) розповіли команді СММ, що раніше з 21 грудня у них не було води, однак ситуація з водопостачанням почала покращуватися рано-вранці 30 грудня. Утім вони відмітили, що водопостачання відновлено не у всіх будинках. Дві мешканки (35–55 років) сказали спостерігачам, що у їхніх оселях досі немає води; того ж дня команда Місії бачила автоцистерну для перевезення води, що рухалася в напрямку н. п. Донецький (непідконтрольний урядові, 49 км на захід від Луганська) (для ознайомлення з подібними спостереженнями див. [Щоденний звіт СММ від 30 грудня 2019 року](#)).

---

<sup>6</sup> Зазначена в цьому розділі техніка не підпадає під дію Мінських угод щодо відведення озброєння.

У н. п. Бердянське (підконтрольний урядові, 102 км на південь від Донецька) мешканка (40–49 років) сказала спостерігачам, що з ранку 29 грудня у її селі немає електрики. Мешканка н. п. Тавричеське (непідконтрольний урядові, 76 км на південь від Донецька) по телефону повідомила команді СММ, що у її селі немає електрики вже 5 днів. Така ситуація, у свою чергу, призвела до труднощів із доступом до води.

### **Зусилля Місії зі сприяння ремонту та забезпеченню функціонування життєво важливих об'єктів цивільної інфраструктури**

СММ сприяла встановленню локального режиму припинення вогню та здійснювала моніторинг його дотримання для сприяння уможливленню ремонту водозабірних свердловин біля н. п. Слов'яносербськ (непідконтрольний урядові, 28 км на північний захід від Луганська), а також продовжувала сприяти забезпеченню функціонування ДФС.

Місія продовжувала стежити за ситуацією в Херсоні, Одесі, Львові, Івано-Франківську, Харкові, Дніпрі, Чернівцях і Києві.

### **\*Обмеження свободи пересування та інші перешкоди у виконанні мандата СММ**

*Робота з моніторингу та свобода пересування СММ обмежені загрозами у сфері безпеки, включаючи ризики, пов'язані з наявністю мін і невибухлих боєприпасів, а також іншими перешкодами, які щодня змінюються. Мандат СММ передбачає вільний і безпечний доступ по всій Україні. Усі підписанти Комплексу заходів погодилися з необхідністю вільного та безпечного доступу, а також із тим, що обмеження свободи пересування СММ є порушенням і що на такі порушення необхідно швидко реагувати. Вони також дійшли згоди, що Спільний центр із контролю та координації повинен сприяти такому реагуванню та здійснювати загальну координацію робіт з розмінування. Однак збройні формування в окремих районах Донецької та Луганської областей часто відмовляють СММ у доступі до районів, прилеглих до непідконтрольних урядові ділянок кордону України (наприклад, див. [Щоденний звіт СММ від 27 грудня 2019 року](#)). Діяльність СММ у Донецькій та Луганській областях, як і раніше, залишалася обмеженою після того, як [23 квітня 2017 року поблизу Пришиба стався інцидент, який призвів до загибелі людини](#). Унаслідок цього спроможність Місії вести спостереження залишалася обмеженою.*

#### **Заборона доступу:**

- На блокпості на захід від н. п. Верхньошироківське (кол. Октябр; непідконтрольний урядові, 85 км на південь від Донецька) 4 члени збройних формувань (двоє були озброєні) [знову](#) відмовили патрулю Місії у проїзді, пославшись на «роботи з розмінування у цьому районі».
- На блокпості біля н. п. Приморське (непідконтрольний урядові, 76 км на південь від Донецька) 2 члени збройних формувань відмовили патрулю Місії у проїзді в напрямку н. п. Набережне (непідконтрольний урядові, 77 км на південь від Донецька), пославшись на «роботу снайпера в цьому районі».
- Двоє членів збройних формувань не дозволили спостерігачам увійти на територію об'єкта збройних формувань біля н. п. Михайлівка (непідконтрольний урядові, 74 км на південний схід від Донецька), і сказали команді Місії звернутися за «дозволом» до збройних формувань.

*Регулярні обмеження на ділянках розведення сил і засобів та через міни/невибухлі боєприпаси:*

- Не здійснивши суцільного розмінування, вилучення невибухлих боєприпасів та інших перешкод, сторони і далі відмовляли СММ у необмеженому доступі, а також у можливості пересуватися окремими дорогами, які раніше були визначені як важливі для здійснення Місією ефективного моніторингу та для пересування цивільних осіб.

**Таблиця ознак військової присутності та присутності військового типу у зоні безпеки<sup>7</sup>**

Дата	К-ть	Вид озброєння	Місце	Джерело спостереження
<b>підконтрольні уряду райони</b>				
28.12.2019	2	бойова броньована машина (ймовірно БМП)	у н. п. Луганське (59 км на північний схід від Донецька)	БПЛА малого радіуса дії
	1	ймовірно зенітна установка (ЗУ-23, 23 мм)		
30.12.2019	1	бронетранспортер (БТР-60)	поблизу н. п. Новобахмутівка (28 км на північ від Донецька)	патруль
<b>непідконтрольні уряду райони</b>				
28.12.2019	1	бойова машина піхоти (ймовірно БМП-1)	н. п. Безіменне (100 км на південь від Донецька)	БПЛА середнього радіуса дії
	1	бронетранспортер (МТ-ЛБ)	у н. п. Новоазовськ (102 км на південний схід від Донецька)	

<sup>7</sup> Згадана у цьому розділі техніка не підпадає під дію Мінських угод щодо відведення озброєння.

Таблиця порушень режиму припинення вогню станом на 30 грудня 2019 р.<sup>8</sup>

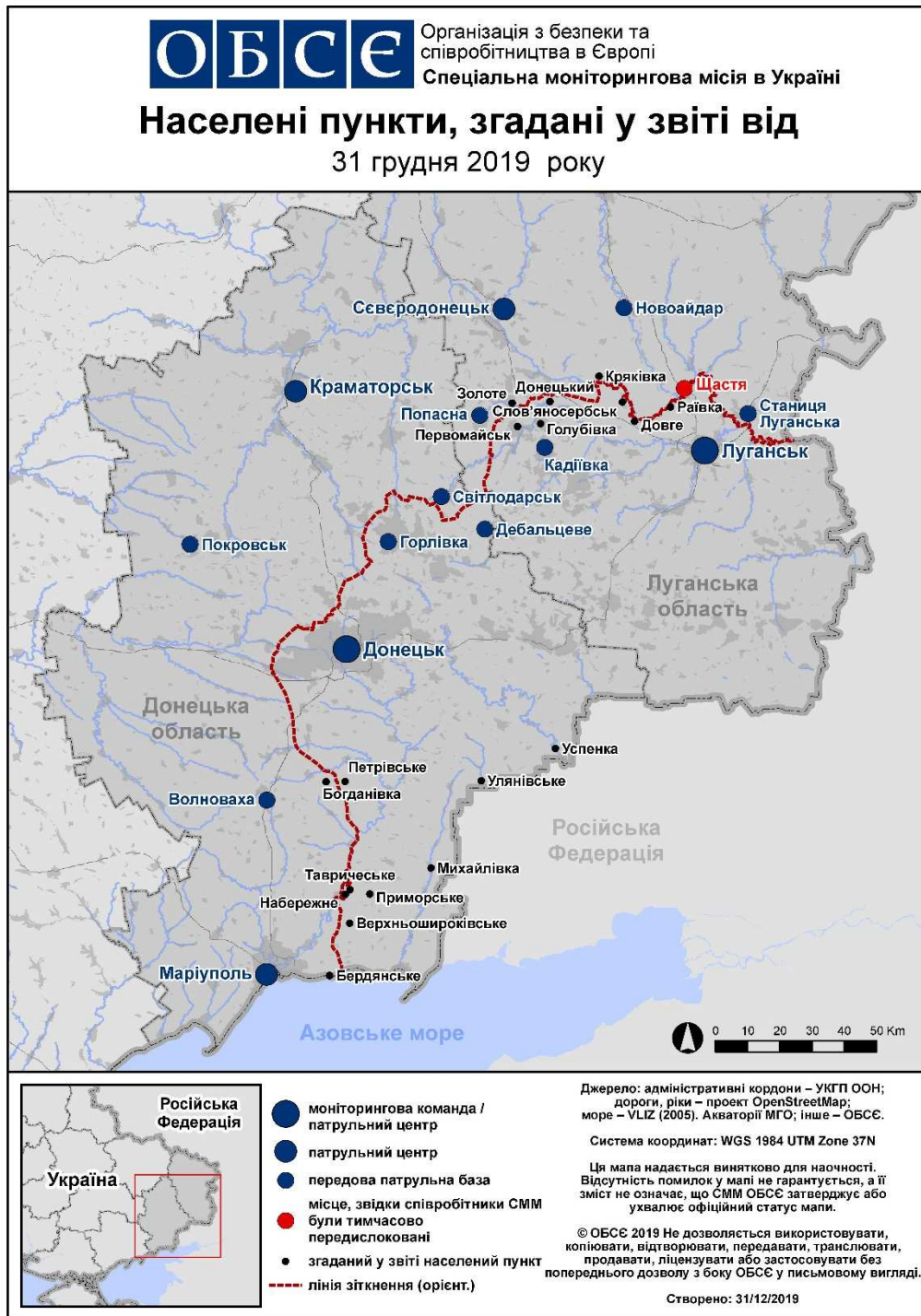
Місце розміщення СММ	Місце події	Спосіб	К-ть	Спостереження	Опис	Озброєння	Дата, час
камера СММ у н. п. Чермалик (підконтрольний уряду, 77 км на Пд від Донецька)	2–4 км на ПдСх	зафіксувала	4	снаряд	ПнСх–ПдЗх	Н/Д	29.12, 22:27
	2–4 км на ПдПдСх	зафіксувала	2	снаряд	Зх–Сх	Н/Д	30.12, 01:35
	2–4 км на ПдПдСх	зафіксувала	22	снаряд	ПдЗх–ПнСх	Н/Д	30.12, 03:53
камера СММ на Донецькій фільтрувальній станції (15 км на Пн від Донецька)	1–2 км на ПдПдЗх	зафіксувала	1	снаряд	випущена(-й) угору	Н/Д	29.12, 20:12
	1–2 км на Пд	зафіксувала	4	снаряд	СхПнСх–ЗхПдЗх	Н/Д	29.12, 20:24
	1–2 км на Пд	зафіксувала	3	снаряд	Зх–Сх	Н/Д	29.12, 20:25
	1–2 км на Пд	зафіксувала	1	спалах дульного полум'я		Н/Д	29.12, 20:26
	1–2 км на Пд	зафіксувала	1	вибух	розрив (після попередньої події)	Н/Д	29.12, 20:26
	1–2 км на Пд	зафіксувала	3	снаряд	Сх–Зх	Н/Д	29.12, 20:27
	1–2 км на Пд	зафіксувала	8	спалах дульного полум'я		Н/Д	29.12, 20:41
	1–2 км на Пд	зафіксувала	1	снаряд	Сх–Зх	Н/Д	29.12, 20:41
	1–2 км на Пд	зафіксувала	3	спалах дульного полум'я		Н/Д	29.12, 20:42
	1–2 км на ПдПдСх	зафіксувала	5	снаряд	Сх–Зх	Н/Д	29.12, 20:43
	1–2 км на Пд	зафіксувала	9	спалах дульного полум'я		Н/Д	29.12, 20:43
	1–2 км на Пд	зафіксувала	2	вибух	невизначеного походження	Н/Д	29.12, 20:48
	1–2 км на Пд	зафіксувала	1	снаряд	ПнПнЗх–ПдПдСх	Н/Д	29.12, 20:48
	1–2 км на Пд	зафіксувала	6	снаряд	Зх–Сх	Н/Д	29.12, 20:48
	1–2 км на Пд	зафіксувала	3	снаряд	Зх–Сх	Н/Д	29.12, 20:52
	1–2 км на ПдЗх	зафіксувала	1	вибух	вибух у повітрі	Н/Д	29.12, 20:52
	1–2 км на ПдЗх	зафіксувала	1	снаряд	ПнСх–ПдЗх	Н/Д	29.12, 20:52
	1–2 км на Пд	зафіксувала	8	снаряд	Сх–Зх	Н/Д	29.12, 20:52
	1–2 км на ПдПдЗх	зафіксувала	2	спалах дульного полум'я		Н/Д	29.12, 20:52
	1–2 км на ПдПдЗх	зафіксувала	3	вибух	невизначеного походження	Н/Д	29.12, 20:53
	1–2 км на ПдПдЗх	зафіксувала	3	спалах дульного полум'я		Н/Д	29.12, 20:53
	0,5–1 км на Пд	зафіксувала	2	снаряд	ПдСх–ПнЗх	Н/Д	29.12, 20:53
	1–2 км на Пд	зафіксувала	5	спалах дульного полум'я		Н/Д	29.12, 20:54
	0,3–1 км на Пд	зафіксувала	2	снаряд	ПдПдСх–ПнПнЗх	Н/Д	29.12, 20:54
	1–2 км на Пд	зафіксувала	11	спалах дульного полум'я		Н/Д	29.12, 20:55
	1–2 км на Пд	зафіксувала	5	спалах дульного полум'я		Н/Д	29.12, 20:56
	1–2 км на ПдПдСх	зафіксувала	1	вибух	невизначеного походження	Н/Д	29.12, 20:56
	1–2 км на ПдПдЗх	зафіксувала	1	снаряд	випущена(-й) угору	Н/Д	29.12, 21:12
	1–2 км на ПдПдЗх	зафіксувала	1	вибух	невизначеного походження	Н/Д	29.12, 21:12
	1–2 км на Пд	зафіксувала	3	спалах дульного полум'я		Н/Д	29.12, 21:36
	1–2 км на Пд	зафіксувала	1	вибух	розрив	Н/Д	29.12, 21:36
	1–2 км на Пд	зафіксувала	6	спалах дульного полум'я		Н/Д	29.12, 21:37
	1–2 км на Пд	зафіксувала	1	вибух	невизначеного походження	Н/Д	29.12, 21:37
1–2 км на Пд	зафіксувала	2	спалах дульного полум'я		Н/Д	29.12, 21:38	

<sup>8</sup> У таблиці вказані лише ті інциденти, які спостерігачі СММ бачили/чули особисто, а також ті випадки, які СММ оцінює як навчання з бойовою стрільбою, контрольовані вибухи і т.д. Зазначені деталі, що вказані — а саме відстань, напрям, тип зброї і т. д. — базуються на оцінках, зроблених спостерігачами на місцях, і необов'язково завжди є точними. Напис «невідомо» (Н/Д) означає, що СММ не змогла підтвердити таку інформацію у зв'язку з відстанню, погодними умовами та/або з інших причин. Порушення режиму припинення вогню, зафіксовані паралельно декількома патрулями, відображаються у таблиці лише один раз.



Місце розміщення СММ	Місце події	Спосіб	К-ть	Спостереження	Опис	Озброєння	Дата, час
	1–2 км на ПдПдСх	зафіксувала	1	черга	Зх–Сх	Н/Д	29.12, 21:38
	0,6–1,2 км на ПдПдСх	зафіксувала	22	снаряд	СхПнСх–ЗхПдЗх	Н/Д	29.12, 21:38
	1–2 км на Пд	зафіксувала	5	черга	Зх–Сх	Н/Д	29.12, 21:39
	1–2 км на Пд	зафіксувала	3	черга	Зх–Сх	Н/Д	29.12, 22:05
	1–2 км на ПдПдСх	зафіксувала	3	вибух	розрив (після попередньої події)	Н/Д	29.12, 22:05
	1–2 км на Пд	зафіксувала	1	снаряд	Зх–Сх	Н/Д	29.12, 22:05
	200–700 м на Пд	зафіксувала	2	вибух	невизначеного походження	Н/Д	29.12, 23:14
	200–700 м на ПдПдСх	зафіксувала	2	вибух	невизначеного походження	Н/Д	30.12, 01:02
	0,8–1,5 км на Пд	зафіксувала	2	снаряд	ПдПдСх–ПнПнЗх	Н/Д	30.12, 17:25
камера СММ у н. п. Гранітне (підконтрольний уряду, 60 км на Пд від Донецька)	4–6 км на Сх	зафіксувала	2	вибух	невизначеного походження	Н/Д	29.12, 23:23
	2–4 км на Сх	зафіксувала	1	черга	Пн–Пд	Н/Д	30.12, 01:21
	2–4 км на Сх	зафіксувала	3	снаряд	Пд–Пн	Н/Д	30.12, 01:21
	2–4 км на Сх	зафіксувала	1	черга	Зх–Сх	Н/Д	30.12, 01:21
	3–5 км на Сх	зафіксувала	5	снаряд	випущений(-а) вгору	Н/Д	30.12, 17:58
	3–5 км на Сх	зафіксувала	1	освітлювальна ракета	випущений(-а) вгору	Н/Д	30.12, 18:00
3–5 км на Сх	зафіксувала	1	освітлювальна ракета	випущений(-а) вгору	Н/Д	30.12, 18:01	
камера СММ у н. п. Красногорівка (підконтрольний уряду, 21 км на Зх від Донецька)	4–6 км на ПдСх	зафіксувала	17	вибух	вибух у повітрі	Н/Д	29.12, 18:51
камера СММ на КПВВ у н. п. Мар'їнка (підконтрольний уряду, 23 км на ПдЗх від Донецька)	2–4 км на Пн	зафіксувала	1	снаряд	Зх–Сх	Н/Д	29.12, 21:22
	2–4 км на Пн	зафіксувала	1	снаряд	Зх–Сх	Н/Д	29.12, 21:23
	2–4 км на Пн	зафіксувала	1	снаряд	Зх–Сх	Н/Д	29.12, 21:24
приблизно 1 км на ПнЗх від залізничного вокзалу в н. п. Ясинувата (непідконтрольний уряду, 16 км на ПнСх від Донецька)	1–2 км на ПдЗх	чули	7	постріл		стрілецька зброя	30.12, 10:08
	1–2 км на ПдЗх	чули	2	постріл		стрілецька зброя	30.12, 10:58
н. п. Стила (непідконтрольний уряду, 34 км на Пд від Донецька)	10 км на ПнЗх	чули	1	вибух	невизначеного походження	Н/Д	30.12, 11:20
ПнЗх околиця н. п. Докучаєвськ (непідконтрольний уряду, 30 км на ПдЗх від Донецька)	4–5 км на ПдЗх	чули	1	вибух	невизначеного походження	Н/Д	30.12, 11:10
приблизно 2 км на Сх від н. п. Богданівка (підконтрольний уряду, 41 км на ПдЗх від Донецька)	4–6 км на ПдЗх	чули	1	вибух	невизначеного походження (за оцінкою, за межами ділянки розведення в районі Петрівського)	Н/Д	30.12, 11:21
камера СММ у н. п. Кряківка (підконтрольний уряду, 38 км на ПнЗх від Луганська)	2–4 км на ПдЗх	зафіксувала	6	снаряд	ЗхПнЗх–СхПдСх	Н/Д	29.12, 20:40
	2–4 км на ПдЗх	зафіксувала	5	снаряд	Сх–Зх	Н/Д	29.12, 20:42
	2–4 км на ПдЗх	зафіксувала	48	снаряд	ЗхПнЗх–СхПдСх	Н/Д	29.12, 20:42
	2–4 км на ПдПдЗх	зафіксувала	1	вибух	невизначеного походження	Н/Д	29.12, 20:42
	2–4 км на ЗхПдЗх	зафіксувала	17	снаряд	ЗхПнЗх–СхПдСх	Н/Д	29.12, 20:43
	2–4 км на ПдЗх	зафіксувала	1	вибух	невизначеного походження	Н/Д	29.12, 21:02
приблизно 1 км на ПнЗх від н. п. Первомайськ (непідконтрольний уряду, 58 км на Зх від Луганська)	8–10 км на ПнСх	чули	39	вибух	невизначеного походження	Н/Д	30.12, 14:04–14:45
	8–10 км на ПнСх	чули	17	черга		великокаліберний кулемет	30.12, 14:24–14:54
	5 км на ПдЗх	чули	13	черга		великокаліберний кулемет	30.12, 14:24–14:54

## Мапа Донецької та Луганської областей<sup>9</sup>



<sup>9</sup> За рішенням Постійної ради №1117 від 21 березня 2014 року, СММ базується у десяти містах на всій території України (Херсон, Одеса, Львів, Івано-Франківськ, Харків, Донецьк, Дніпро, Чернівці, Луганськ і Київ). Ця мапа східної України призначена для ілюстративних цілей. На ній вказані населені пункти, згадані у звіті, а також ті, де є офіси СММ (команди спостерігачів, представництва і передові патрульні бази) в Донецькій і Луганській областях. (Червоним кольором виділено передову патрульну базу, з якої співробітники СММ були тимчасово передислоковані починаючи з 27 вересня 2016 року згідно з рекомендаціями експертів з безпеки з деяких держав-учасниць ОБСЄ та з урахуванням вимог СММ щодо безпеки. СММ використовує ці приміщення у світлу пору доби, а також патрулює в цьому населеному пункті вдень).