



Щоденний звіт № 304/2019

від 24 грудня 2019 року¹

Короткий виклад

- СММ констатувала зменшення кількості порушень режиму припинення вогню в Донецькій області й аналогічну кількість таких порушень у Луганській області, якщо порівнювати з попередньою добою.
- Місія продовжувала здійснювати моніторинг ситуації на ділянках розведення сил і засобів у районах Петрівського, Золотого і Станиці Луганської.
- СММ зафіксувала озброєння, розміщене з порушенням ліній відведення та поза лініями відведення в непідконтрольних і підконтрольних урядові районах Луганської області відповідно.
- Місія здійснювала моніторинг дотримання локального режиму припинення вогню для сприяння проведенню ремонтних робіт на водоводах біля Красного Лимана, а також продовжувала здійснювати моніторинг безпекової ситуації довкола насосної станції поблизу Василівки та сприяти забезпеченню функціонування Донецької фільтрувальної станції.
- Свобода пересування СММ залишалася обмеженою, зокрема на блокпостах збройних формувань біля Роздольного, Петрівського, Приморського, Безіменного, Новоазовська та Заїченка на півдні Донецької області*.

¹ На основі інформації, що надійшла від моніторингових команд станом на 19:30 23 грудня 2019 року (за східноєвропейським часом). Наступний Щоденний звіт СММ (№ 305/2019) із викладом спостережень за період із 24 до 26 грудня 2019 року буде опублікований 27 грудня 2019 року.

Порушення режиму припинення вогню²

Кількість зафіксованих порушень режиму припинення вогню³

Кількість зафіксованих вибухів⁴



² Більш детальну інформацію про всі випадки порушення режиму припинення вогню, а також мапи Донецької та Луганської областей, де відмічені всі місця, згадані у звіті, представлено у додатку.

³ Зокрема вибухи.

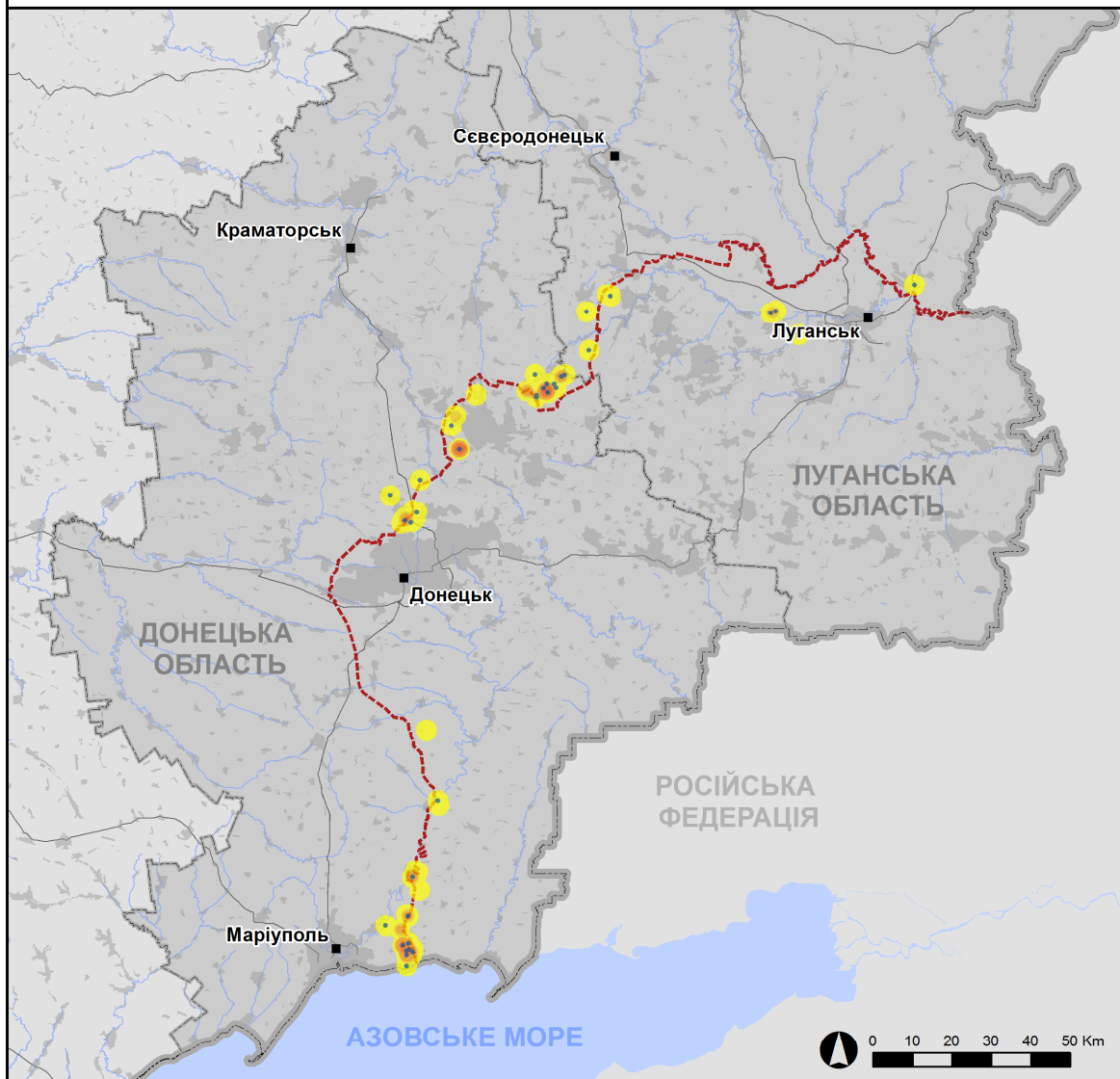
⁴ Зокрема від вогню з озброєння невстановленого типу.

Мапа зафіксованих порушень режиму припинення вогню



Організація з безпеки та співробітництва в Європі
Спеціальна моніторингова місія в Україні

Зафіксовані СММ порушення режиму припинення вогню 23 грудня 2019 р.



Концентрація порушень режиму припинення вогню

- Висока
- Низька

- Вибух
- Населений пункт
- Лінія зіткнення (орієнт.)

Джерела: адміністративні кордони — УКГП ООН; дороги, річки — проект OpenStreetMap; море — VLIZ (2005).
Акваторії МГО, інше — ОБСЄ.

Система координат: WGS 1984 UTM Zone 37N

Ця мапа надається винятково для наочності.
Відсутність помилок у мапі не гарантується,
а її зміст не означає, що СММ ОБСЄ
затверджує або ухвалює офіційний статус мапи.

© СММ ОБСЄ 2019 Не дозволяється використовувати,
копіювати, відтворювати, передавати, транлювати,
продавати, ліцензувати або застосовувати
без попереднього дозволу з боку ОБСЄ
у письмовому вигляді.
Створено: 24/12/2019

У Донецькій області Місія констатувала зменшення кількості порушень режиму припинення вогню, зафіксувавши також менше вибухів (приблизно 80), якщо порівнювати з [попередньою добою](#) (370 вибухів). Понад дві третини порушень режиму припинення вогню зафіксовано в районах на південь від н. п. Світлодарськ (підконтрольний урядові, 57 км на північний схід від Донецька), на південний захід і захід від н. п. Горлівка (непідконтрольний урядові, 39 км на північний схід від Донецька), а також на північ від н. п. Широкине (підконтрольний урядові, 100 км на південь від Донецька).

У Луганській області СММ констатувала аналогічну кількість порушень режиму припинення вогню, зафіксувавши тимчасом менше вибухів (42), якщо порівнювати з [попередньою добою](#) (45 вибухів). Більше 80% порушень режиму припинення вогню, зокрема більшість вибухів, зафіксовано в районах на південь і південний захід від н. п. Жовте (непідконтрольний урядові, 17 км на північний захід від Луганська), а також на південно-південний захід від н. п. Золоте (підконтрольний урядові, 60 км на захід від Луганська; див. нижче).

Ділянки розведення в районах Петрівського, Золотого і Станиці Луганської⁵

Здійснюючи моніторинг приблизно за 2 км на північ від н. п. Петрівське (непідконтрольний урядові, 41 км на південь від Донецька), спостерігачі чули 2 постріли зі стрілецької зброї на відстані орієнтовно 2–3 км на південний захід (за оцінкою, за межами ділянки розведення у районі Петрівського, проте в межах 5 км від її краю).

На ділянці розведення у районі Золотого команда Місії бачила, як 20 працівників і 5 саперів із непідконтрольних урядові районів очищали від рослинності західну та східну сторони автошляху Т1316 орієнтовно за 700 м на північ від її південного краю. Спостерігачі знову зафіксували синій контейнер із написом «СЦКК» приблизно за 50 м на південь від південного краю ділянки розведення, а також членів збройних формувань (з нарукавними пов'язками з написом «СЦКК») на південному краю ділянки розведення.

На ділянці розведення у районі н. п. Станиця Луганська (підконтрольний урядові, 16 км на північний схід від Луганська) спостерігачі бачили 7 членів збройних формувань (з нарукавними пов'язками з написом «СЦКК») між новою секцією мосту та блокпостом збройних формувань південніше нього. Перебуваючи на південно-східному краї ділянки розведення, члени патруля Місії чули 1 вибух невизначеного походження приблизно за 2–4 км на північний схід (за оцінкою, за межами ділянки розведення, проте в межах 5 км від її краю).

Відведення озброєння

СММ продовжувала здійснювати моніторинг відведення озброєння, передбаченого Меморандумом, а також Комплексом заходів і Доповненням до нього.

Місія зафіксувала 2 міномети, розміщені з порушенням ліній відведення в непідконтрольному урядові районі Луганської області, а також 39 одиниць озброєння за лініями відведення, проте за межами виділених місць зберігання озброєння у

⁵ Розведення передбачено Рамковим рішенням Тристоронньої контактної групи про розведення сил і засобів від 21 вересня 2016 року.

підконтрольному урядові районі Луганської області (для отримання детальнішої інформації див. таблицю нижче).

Ознаки військової присутності та присутності військового типу в зоні безпеки⁶

Місія зафіксувала військову присутність і присутність військового типу в зоні безпеки з обох боків лінії зіткнення у Донецькій і Луганській областях (для отримання детальнішої інформації див. таблицю нижче).

Наявність протитанкових мін неподалік від підконтрольного урядові Пищевика

20 травня безпілотний літальний апарат (БПЛА) СММ середнього радіуса дії уперше зафіксував щонайменше 16 протитанкових мін (ймовірно ТМ-62; за оцінкою, належали Збройним силам України) у полі на відстані близько 2 км на північний схід від н. п. Пищевик (підконтрольний урядові, 84 км на південь від Донецька).

21 грудня БПЛА СММ середнього радіуса дії вперше виявив 19 протитанкових мін у полі приблизно за 3 км на південно-південний схід від Пищевика (не зафіксовані за даними спостереження від 3 листопада 2019 року). У полі орієнтовно за 1,2 км далі на захід цей БПЛА [знову](#) зафіксував щонайменше 100 протитанкових мін. Приблизно за 50 м далі на південь цей БПЛА [знову](#) зафіксував щонайменше 800 протитанкових мін. Орієнтовно за 3,8 км на південь від вищезгаданих мін цей БПЛА знову зафіксував 13 протитанкових мін (ймовірно ТМ-62). Усі зазначені міни, за оцінкою, належали Збройним силам України.

Зусилля Місії зі сприяння ремонту та функціонуванню життєво важливих об'єктів цивільної інфраструктури

СММ здійснювала моніторинг дотримання локальних режимів припинення вогню для сприяння проведенню очисних робіт на водозабірних станціях біля н. п. Красний Лиман (непідконтрольний урядові, 30 км на північний захід від Луганська). Місія продовжувала сприяти забезпеченню функціонування Донецької фільтрувальної станції (15 км на північ від Донецька) та здійснювати моніторинг безпекової ситуації в районі насосної станції біля н. п. Василівка (непідконтрольний урядові, 20 км на північ від Донецька).

Нестача води, що впливає на цивільне населення, яке проживає уздовж лінії зіткнення

Двоє мешканок (віком від 30 до 39 років) н. п. Брянка (непідконтрольний урядові, 46 км на південний захід від Луганська) повідомили спостерігачам про те, що з 22 грудня водопостачання у населеному пункті здійснюється тільки по три години на добу. Мешканці н. п. Кадіївка (кол. Стаханов; непідконтрольний урядові, 50 км на захід від Луганська) та н. п. Голубівка (кол. Кіровськ; непідконтрольний урядові, 51 км на захід від Луганська) також повідомили про те, що з 21 грудня 2019 року ці населені пункти стикаються з нестачею води. У н. п. Золоте-5 (Михайлівка; непідконтрольний урядові, 58 км на північний захід від Луганська) та н. п. Первомайськ (непідконтрольний урядові, 58 км на захід від Луганська) мешканці повідомили командам Місії про те, що три

⁶ Зазначена в цьому розділі техніка не підпадає під дію Мінських угод щодо відведення озброєння.

останні дні поспіль водопостачання населених пунктів не здійснюється. Питання нестачі питної води також порушили мешканці н. п. Староварварівка (підконтрольний урядові, 87 км на північний захід від Донецька) та н. п. Новоявленка (підконтрольний урядові, 84 км на північний захід від Донецька).

Прикордонні райони, які не контролюються урядом

Перебуваючи в пункті пропуску на кордоні поблизу н. п. Довжанське (84 км на південний схід від Луганська) упродовж приблизно 20 хвилин, спостерігачі бачили, що в Україну в'їхали 2 тентовані вантажівки (з табличками «ЛНР»), а з України виїхала 1 тентована вантажівка (з табличками «ЛНР»).

Здійснюючи спостереження в пішохідному пункті пропуску на кордоні біля н. п. Новоборовиці (79 км на південь від Луганська) упродовж близько 30 хвилин, команда СММ бачила, що з України вийшли 2 жінки.

Перебуваючи в пункті пропуску на кордоні неподалік від н. п. Успенка (73 км на південний схід від Донецька) упродовж 1 години, члени патруля Місії бачили, що в Україну в'їхали 30 автомобілів (8 з українськими номерними знаками, 7 — із російськими та 15 із табличками «ДНР»), 1 тентована вантажівка (з українськими номерними знаками) й 1 автобус (з табличками «ДНР»), а також увійшли 14 пішоходів (8 жінок і 6 чоловіків різного віку). Тимчасом з України виїхали 22 автомобілі (3 з українськими номерними знаками, 10 — із російськими, 1 із невстановленими номерними знаками та 8 із табличками «ДНР») та 18 тентованих вантажівок (12 з українськими номерними знаками та 6 із табличками «ДНР»), а також вийшли 4 жінки (різного віку).

Здійснюючи спостереження в пішохідному пункті пропуску на кордоні поблизу н. п. Улянівське (61 км на південний схід від Донецька) упродовж близько 25 хвилин, спостерігачі не зафіксували пасажиро-транспортного потоку через кордон.

Місія продовжувала стежити за ситуацією в Херсоні, Одесі, Львові, Івано-Франківську, Харкові, Дніпрі, Чернівцях і Києві.

***Обмеження свободи пересування та інші перешкоди у виконанні мандата СММ**

Робота з моніторингу та свобода пересування СММ обмежені загрозами у сфері безпеки, включаючи ризики, пов'язані з наявністю мін і невибухлих боєприпасів, а також іншими перешкодами, які щодня змінюються. Мандат СММ передбачає вільний і безпечний доступ по всій Україні. Усі підписанти Комплексу заходів погодилися з необхідністю вільного та безпечно доступу, а також із тим, що обмеження свободи пересування СММ є порушенням і що на такі порушення необхідно швидко реагувати. Вони також дійшли згоди, що Спільний центр з контролю та координації (СЦКК) повинен сприяти такому реагуванню та здійснювати загальну координацію робіт із розмінування. Однак збройні формування в окремих районах Донецької та Луганської областей часто відмовляють СММ у доступі до районів, прилеглих до непідконтрольних урядові ділянок кордону України (наприклад, див. [Щоденний звіт СММ від 21 грудня 2019 року](#)). Діяльність СММ у Донецькій та Луганській областях залишалася обмеженою після того, як [23 квітня 2017 року поблизу Пришиба стався](#)

інцидент, який призвів до загибелі людини. Унаслідок цього спроможність Місії вести спостереження залишалася обмеженою.

Заборона доступу:

- На блокпості біля н. п. Роздольне (непідконтрольний урядові, 46 км на південний схід від Донецька) озброєний член збройних формувань відмовив патрулю Місії у проїзді, пославшись на «ремонтні роботи на дорозі до Петрівського».
- На блокпості в н. п. Петрівське (непідконтрольний урядові, 41 км на південь від Донецька) озброєний член збройних формувань відмовив патрулю Місії у проїзді на схід від Петрівського, пославшись на «ремонтні роботи на дорозі до Роздольного».
- На блокпості у районі н. п. Приморське (непідконтрольний урядові, 76 км на південь від Донецька) озброєний член збройних формувань знову відмовив патрулю Місії у проїзді в напрямку н. п. Набережне (непідконтрольний урядові, 77 км на південь від Донецька) та н. п. Тавричеське (непідконтрольний урядові, 76 км на південь від Донецька) після того, як спостерігачі відмовились надати план патрулювання.
- На блокпості на захід від н. п. Безіменне (непідконтрольний урядові, 100 км на південь від Донецька) озброєний член збройних формувань знову відмовив патрулю Місії у проїзді.
- На блокпості на північ від н. п. Новоазовськ (непідконтрольний урядові, 102 км на південний схід від Донецька) 2 озброєних членів збройних формувань знову відмовили патрулю Місії у проїзді пославшись на те, що «у цьому районі триває операція».
- На блокпості на північ від н. п. Заїченко (непідконтрольний урядові, 93 км на південь від Донецька) 2 озброєних членів збройних формувань знову відмовили патрулю Місії у проїзді в напрямку н. п. Саханка (непідконтрольний урядові, 97 км на південь від Донецька) та н. п. Пікузи (кол. Комінтернове; непідконтрольний урядові, 92 км на південь від Донецька), пославшись на те, що «у цьому районі тривають роботи з розмінування».

Регулярні обмеження на ділянках розведення сил і засобів та через міни/невибухлі боєприпаси:

- Не здійснивши суцільного розмінування, вилучення невибухлих боєприпасів та інших перешкод, сторони і далі відмовляли СММ у необмеженому доступі, а також у можливості пересуватися окремими дорогами, які раніше були визначені як важливі для здійснення Місією ефективного моніторингу та для пересування цивільних осіб.

Затримка:

- На блокпості західніше н. п. Верхньошироківське (кол. Октябр; непідконтрольний урядові, 85 км на південь від Донецька) член збройних формувань знову дозволив патрулю Місії проїхати тільки після 17-хвилинного очікування.

Інші перешкоди:

- 23 грудня у трьох випадках БПЛА СММ малого радіуса дії зазнав перешкод сигналу GPS (за оцінкою, ймовірно в результаті глушіння) під час польоту над районами біля н. п. Петрівське (непідконтрольний урядові, 41 км на південь від Донецька). У трьох інших випадках БПЛА СММ малого радіуса дії зазнавали впливу перешкод сигналу GPS (за оцінкою, також ймовірно в результаті глушіння) під час польотів над районами біля н. п. Стила (непідконтрольний урядові, 34 км на південь від Донецька)⁷.

⁷ Перешкоди сигналу могли створювати з будь-якого місця в радіусі кількох кілометрів від місцеположення БПЛА.

Таблиця озброєння
Озброєння, розміщене з порушенням ліній відведення

Дата	К-ть одиниць озброєння	Вид озброєння	Місце	Джерело спостереження
непідконтрольні уряду райони				
21.12.2019	2	міномет (2Б11 «Сани», 120 мм)	поблизу н. п. Весела Гора (16 км на північ від Луганська)	БПЛА малого радіуса дії

Озброєння, розміщене за лініями відведення, але за межами виділених місць зберігання озброєння

Дата	К-ть одиниць озброєння	Вид озброєння	Місце	Джерело спостереження
підконтрольні уряду райони				
21.12.2019	9	танк (Т-72)	залізнична станція в н. п. Рубіжне (84 км на північний захід від Луганська)	БПЛА малого радіуса дії
	14	самохідні гаубиці (2С3 «Акація», 152 мм — 6 од., 2С1 «Гвоздика», 122 мм — 8 од.)		
	1	зенітний ракетний комплекс (9К35 «Стріла-10»)		
22.12.2019	6	протитанкова гармата (МТ-12 «Рапіра», 100 мм)		
23.12.2019	9	танк (Т-80)		

Таблиця ознак військової присутності та присутності військового типу в зоні безпеки⁸

Дата	К-ть	Вид	Місце	Джерело спостереження
підконтрольні уряду райони				
21.12.2019	1	бойова машина піхоти (БМП-1)	поблизу н. п. Пищевик (84 км на південь від Донецька)	БПЛА середнього радіуса дії
	1	бойова машина піхоти (ймовірно БМП-1)		
	2	броньована розвідувально-дозорна машина (БРДМ-2)	поблизу н. п. Воздвиженка (кол. Красний Пахар, 66 км на північний схід від Донецька)	БПЛА малого радіуса дії
	3	бойова машина піхоти (БМП-1)		
23.12.2019	3	бойова броньована машина (типу БМП)	у н. п. Попасна (69 км на захід від Луганська)	патруль
	3	зенітна установка (ЗУ-23, 23 мм)	у н. п. Кряківка (38 км на північний захід від Луганська)	
	4	бойова броньована машина (типу БМП)	у н. п. Новозванівка (70 км на захід від Луганська)	
непідконтрольні уряду райони				
22.12.2019	4	бойова броньована машина	поблизу н. п. Калинове (60 км на захід від Луганська)	БПЛА малого радіуса дії

⁸ Згадана у цьому розділі техніка не підпадає під дію Мінських угод щодо відведення озброєння.

Таблиця порушень режиму припинення вогню станом на 23 грудня 2019 р.⁹

Місце розміщення СММ	Місце події	Спосіб	К-ть	Спостереження	Опис	Озброєння	Дата, час
камера СММ у н. п. Авдіївка (підконтрольний уряду, 17 км на Пн від Донецька)	2–4 км на ПдСх	зафіксувала	3	вибух	невизначеного походження	Н/Д	23.12, 01:09
	2–4 км на ПдСх	зафіксувала	5	снаряд	ПнСх–ПдЗх	Н/Д	23.12, 01:11
	2–4 км на ПдСх	зафіксувала	1	снаряд	ПнСх–ПдЗх	Н/Д	23.12, 01:12
	2–4 км на ПдСх	зафіксувала	3	снаряд	ПнСх–ПдЗх	Н/Д	23.12, 01:19
	2–4 км на ПдПдСх	зафіксувала	1	снаряд	ПдЗх–ПнСх	Н/Д	23.12, 01:19
	2–4 км на ПдСх	зафіксувала	3	снаряд	ПнСх–ПдЗх	Н/Д	23.12, 01:25
	2–4 км на ПдСх	зафіксувала	2	снаряд	ПнПнСх–ПдПдЗх	Н/Д	23.12, 01:46
камера СММ у н. п. Чермалик (підконтрольний уряду, 77 км на Пд від Донецька)	1,5–2 км на СхПдСх	зафіксувала	4	снаряд	Пн–Пд	Н/Д	22.12, 18:42
	2–3 км на ПдПдСх	зафіксувала	6	снаряд	ПнСх–ПдЗх	Н/Д	22.12, 20:31
	2–3 км на ПдПдСх	зафіксувала	6	снаряд	ПдЗх–ПнСх	Н/Д	22.12, 22:00
	2–3 км на СхПдСх	зафіксувала	1	снаряд	ПнСх–ПдЗх	Н/Д	23.12, 05:35
	2–3 км на ПдПдСх	зафіксувала	8	снаряд	ПнСх–ПдЗх	Н/Д	23.12, 05:43
камера СММ на Донецькій фільтрувальній станції (15 км на Пн від Донецька)	1–3 км на ПдПдЗх	зафіксувала	1	снаряд	ПдСх–ПнЗх	Н/Д	23.12, 17:16
камера СММ на КПВВ у н. п. Гнутове (підконтрольний уряду, 84 км на Пд від Донецька)	3–5 км на СхПнСх	зафіксувала	2	снаряд	Пн–Пд	Н/Д	22.12, 20:31
камера СММ у н. п. Гранітне (підконтрольний урядові, 60 км на Пд від Донецька)	2–4 км на Сх	зафіксувала	2	снаряд	ПнПнСх–ПдПдЗх	Н/Д	23.12, 17:39
	2–4 км на СхПнСх	зафіксувала	1	вибух	невизначеного походження	Н/Д	23.12, 17:50
камера СММ на Сх від н. п. Ломакине (підконтрольний урядові, 93 км на Пд від Донецька)	2–3 км на Пн	зафіксувала	1	вибух	невизначеного походження	Н/Д	23.12, 17:55
камера СММ на КПВВ у н. п. Майорськ (підконтрольний урядові, 45 км на ПнСх від Донецька)	2–4 км на Сх	зафіксувала	1	освітлювальна ракета	випущена(-й) угору	Н/Д	22.12, 23:37
камера СММ за 1 км на ПдЗх від н. п. Широкине (підконтрольний урядові, 100 км на Пд від Донецька)	3–5 км на Пн	зафіксувала	1	вибух	невизначеного походження	Н/Д	22.12, 17:07
	3–6 км на Пн	зафіксувала	4	снаряд	Зх–Сх	Н/Д	22.12, 17:07
	2–5 км на ПнПнСх	зафіксувала	3	снаряд	СхПдСх–ЗхПнЗх	Н/Д	22.12, 17:37
	4–6 км на Пн	зафіксувала	2	снаряд	Зх–Сх	Н/Д	22.12, 18:01
	4–6 км на Пн	зафіксувала	1	снаряд	Зх–Сх	Н/Д	22.12, 18:14
	3–6 км на ПнПнСх	зафіксувала	5	снаряд	СхПдСх–ЗхПнЗх	Н/Д	22.12, 18:43
	3–5 км на Пн	зафіксувала	2	снаряд	ЗхПдЗх–СхПнСх	Н/Д	22.12, 18:44
	3–6 км на Пн	зафіксувала	3	снаряд	ЗхПнЗх–СхПдСх	Н/Д	22.12, 18:44
	3–6 км на Пн	зафіксувала	5	снаряд	Сх–Зх	Н/Д	22.12, 18:45
3–6 км на Пн	зафіксувала	2	снаряд	Сх–Зх	Н/Д	22.12, 18:56	

⁹ У таблиці вказані лише ті інциденти, які спостерігачі СММ бачили/чули особисто, а також ті випадки, які СММ оцінює як навчання з бойовою стрільбою, контрольовані вибухи і т.д. Зазначені деталі, а саме: відстань, напрямок, тип зброї, тощо — базуються на оцінках, зроблених спостерігачами на місцях, і необов'язково завжди є точними. Напис «невідомо» (Н/Д) означає, що СММ не змогла підтвердити таку інформацію у зв'язку з відстанню, погодними умовами та/або з інших причин. Порушення режиму припинення вогню, зафіксовані паралельно декількома патрулями, відображаються у таблиці лише один раз.

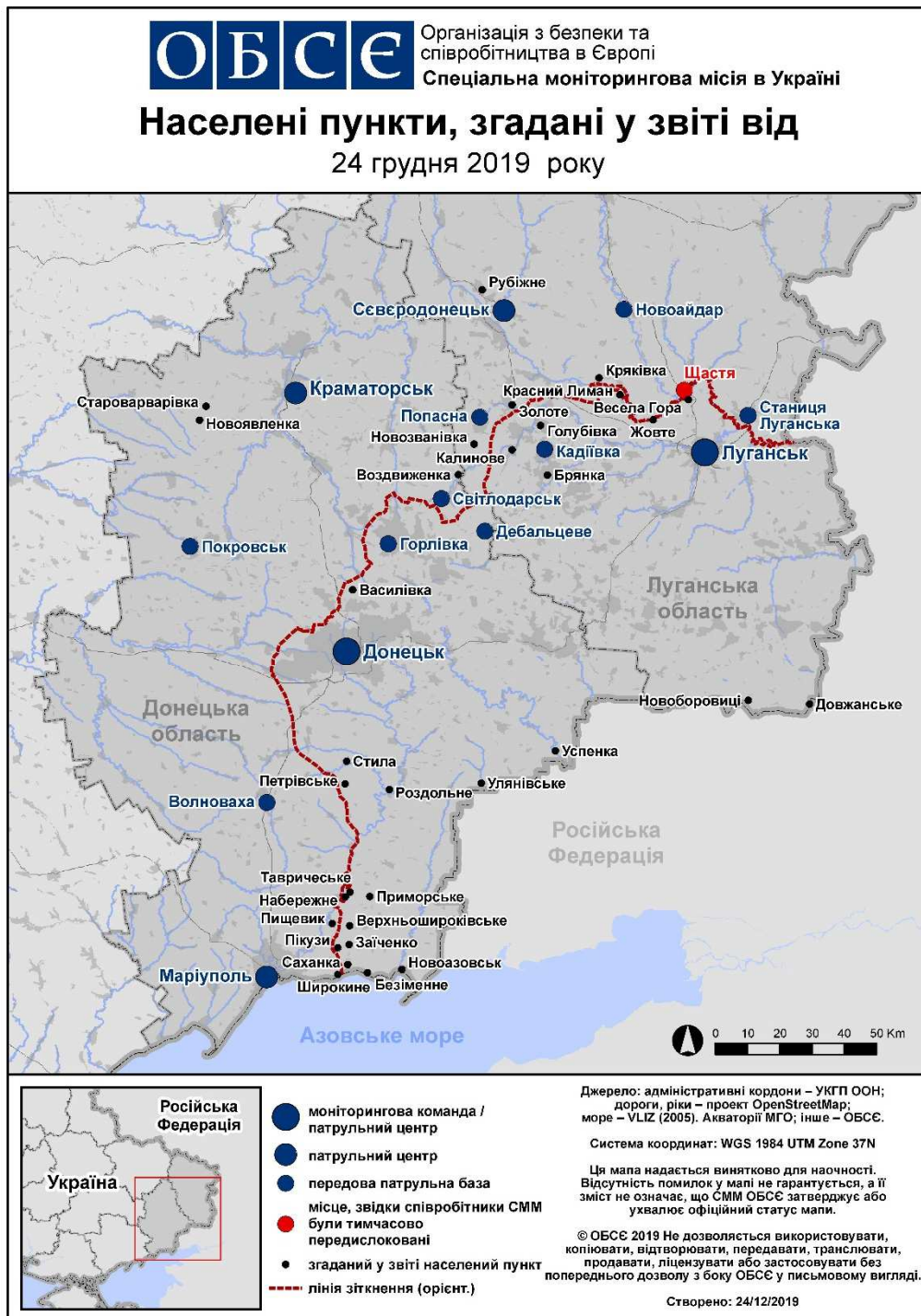
Місце розміщення СММ	Місце події	Спосіб	К-ть	Спостереження	Опис	Озброєння	Дата, час
	200–400 м на ПнПнСх	зафіксувала	2	вибух	невизначеного походження	Н/Д	22.12, 19:00
	3–5 км на ПнПнСх	зафіксувала	1	снаряд	СхПдСх–3хПн3х	Н/Д	22.12, 19:06
	3–5 км на ПнПнСх	зафіксувала	4	снаряд	СхПдСх–3хПн3х	Н/Д	22.12, 19:17
	3–6 км на Пн	зафіксувала	4	снаряд	Сх–3х	Н/Д	22.12, 19:22
	3–6 км на Пн	зафіксувала	2	снаряд	3х–Сх	Н/Д	22.12, 19:31
	2–4 км на ПнПнСх	зафіксувала	2	снаряд	Сх–3х	Н/Д	22.12, 22:09
	2–4 км на Пн	зафіксувала	5	снаряд	Сх–3х	Н/Д	23.12, 00:44
	2–4 км на Пн	зафіксувала	7	снаряд	Сх–3х	Н/Д	23.12, 01:32
	2–4 км на Пн	зафіксувала	2	снаряд	3х–Сх	Н/Д	23.12, 03:08
	2–4 км на Пн	зафіксувала	6	снаряд	3х–Сх	Н/Д	23.12, 03:10
	2–4 км на Пн	зафіксувала	9	снаряд	3х–Сх	Н/Д	23.12, 03:35
	2–4 км на Пн	зафіксувала	4	снаряд	3х–Сх	Н/Д	23.12, 04:41
	2–4 км на Пн	зафіксувала	2	вибух	невизначеного походження	Н/Д	23.12, 04:44
	2–4 км на Пн	зафіксувала	1	освітлювальна ракета	випущена(-й) угору	Н/Д	23.12, 05:09
	3–5 км на ПнПнСх	зафіксувала	1	вибух	невизначеного походження	Н/Д	23.12, 17:14
	3–5 км на Пн	зафіксувала	2	снаряд	Сх–3х	Н/Д	23.12, 17:51
	3–6 км на Пн	зафіксувала	1	спалах дульного полум'я		Н/Д	23.12, 17:55
	3–6 км на Пн	зафіксувала	1	снаряд	ПнПнСх–ПдПд3х	Н/Д	23.12, 17:55
	3–5 км на Пн	зафіксувала	1	вибух	невизначеного походження	Н/Д	23.12, 17:55
	3–5 км на ПнПнСх	зафіксувала	4	снаряд	Сх–3х	Н/Д	23.12, 18:06
	3–5 км на Пн	зафіксувала	2	снаряд	Сх–3х	Н/Д	23.12, 18:07
	3–6 км на Пн	зафіксувала	1	снаряд	3х–Сх	Н/Д	23.12, 18:26
приблизно 1 км на Пн3х від залізничного вокзалу в н. п. Ясинувата (непідконтрольний урядові, 16 км на ПнСх від Донецька)	2–3 км на 3х	чули	2	черга		стрілецька зброя	23.12, 09:10
	3–5 км на Пд3х	чули	1	вибух	невизначеного походження	Н/Д	23.12, 13:11
	2–3 км на Пд3х	чули	1	черга		стрілецька зброя	23.12, 13:19
приблизно 1,8 км на Пн від н. п. Петрівське (непідконтрольний урядові, 41 км на Пд від Донецька)	2–3 км на ПдСх	чули	2	постріл	за оцінкою, за межами ділянки розведення	стрілецька зброя	23.12, 11:04
ПдСх околиця н. п. Авдіївка (підконтрольний урядові, 17 км на Пн від Донецька)	1–2 км на ПдПдСх	чули	5	постріл		стрілецька зброя	23.12, 09:05
	3–4 км на Сх	чули	1	вибух	невизначеного походження	Н/Д	23.12, 10:47
	1–2 км на ПдСх	чули	4	постріл		стрілецька зброя	23.12, 13:19
приблизно 2 км на Пд3х від н. п. Пищевик (підконтрольний урядові, 84 км на Пд від Донецька)	3–5 км на ПдСх	чули	4	вибух	невизначеного походження	Н/Д	23.12, 10:51–10:54
	3–5 км на ПдСх	чули	5	черга		великокаліберний кулемет	23.12, 12:28–13:35
	3–5 км на ПдСх	чули	6	вибух	невизначеного походження	Н/Д	23.12, 12:28–13:35
	3–4 км на ПдСх	чули	7	черга		великокаліберний кулемет	23.12, 13:36
н. п. Лебединське (підконтрольний урядові, 99 км на Пд від Донецька)	2–3 км на СхПнСх	чули	2	вибух	невизначеного походження	Н/Д	23.12, 12:24–12:28
	2–3 км на СхПнСх	чули	33	постріл		стрілецька зброя	23.12, 12:24–12:28
	2–3 км на СхПнСх	чули	21	черга		стрілецька зброя	23.12, 12:24–12:28

Місце розміщення СММ	Місце події	Спосіб	К-ть	Спостереження	Опис	Озброєння	Дата, час
	3–5 км на Сх	чули	4	вибух	невизначеного походження	Н/Д	23.12, 12:33–12:36
	2–3 км на СхПнСх	чули	16	постріл		стрілецька зброя	23.12, 12:43–12:46
	2–3 км на СхПнСх	чули	6	постріл		великокаліберний кулемет	23.12, 12:43–12:46
	3–5 км на СхПнСх	чули	1	вибух	невизначеного походження	Н/Д	23.12, 12:46
ПнПнЗх частина н. п. Павлопіль (підконтрольний урядові, 84 км на Пд від Донецька)	4–5 км на ПнСх	чули	2	вибух	невизначеного походження	Н/Д	23.12, 13:17
н. п. Світлодарськ (підконтрольний уряду, 57 км на ПнСх від Донецька)	2–5 км на ПдСх	чули	5	черга		великокаліберний кулемет	22.12, 19:30–19:45
	2–5 км на ПдСх	чули	26	постріл		стрілецька зброя	22.12, 19:30–19:45
	2–5 км на ПдСх	чули	3	черга		великокаліберний кулемет	22.12, 19:46–20:00
	2–5 км на ПдСх	чули	7	постріл		стрілецька зброя	22.12, 19:46–20:00
	2–5 км на ПдСх	чули	8	черга		великокаліберний кулемет	22.12, 20:20–20:29
	2–5 км на ПдСх	чули	9	постріл		стрілецька зброя	22.12, 20:20–20:29
	2–5 км на ПдСх	чули	7	черга		великокаліберний кулемет	22.12, 20:45–20:50
	3–5 км на Пд	чули	6	черга		великокаліберний кулемет	22.12, 21:35
	3–5 км на Пд	чули	1	вибух	невизначеного походження	Н/Д	22.12, 21:42
	2–5 км на ПдСх	чули	13	черга		великокаліберний кулемет	22.12, 22:20–22:30
	2–5 км на ПдСх	чули	34	постріл		стрілецька зброя	22.12, 22:20–22:30
	3–5 км на Пд	чули	2	вибух	невизначеного походження	Н/Д	22.12, 22:20–22:30
	2–5 км на ПдСх	чули	3	черга		великокаліберний кулемет	22.12, 22:41
	3–5 км на Пд	чули	1	вибух	невизначеного походження	Н/Д	22.12, 22:46
	2–5 км на ПдСх	чули	11	постріл		стрілецька зброя	22.12, 23:49
	3–5 км на ПдСх	чули	1	вибух	невизначеного походження	Н/Д	23.12, 09:50
	3–5 км на ПдСх	чули	1	вибух	невизначеного походження	Н/Д	23.12, 10:03
	3–5 км на ПдСх	чули	1	вибух	невизначеного походження	Н/Д	23.12, 10:09
	3–5 км на ПдСх	чули	6	черга		великокаліберний кулемет	23.12, 12:13
	3–4 км на Пд	чули	1	вибух	невизначеного походження	Н/Д	23.12, 15:33
	2–3 км на ПдСх	чули	1	вибух	невизначеного походження	Н/Д	23.12, 16:13
	3–4 км на ПдЗх	чули	25	черга		великокаліберний кулемет	23.12, 16:05–16:10
	2–3 км на ПдСх	чули	2	вибух	невизначеного походження	Н/Д	23.12, 17:29
2–3 км на ПдСх	чули	8	черга		великокаліберний кулемет	23.12, 18:01	

Місце розміщення СММ	Місце події	Спосіб	К-ть	Спостереження	Опис	Озброєння	Дата, час
н. п. Горлівка (непідконтрольний уряду, 39 км на ПнСх від Донецька)	4–5 км на ПдЗх	чули	40	черга		великокаліберний кулемет	22.12, 20:28–20:30
	4–5 км на ПдЗх	чули	20	черга		великокаліберний кулемет	22.12, 20:38–20:39
	4–5 км на ПдЗх	чули	20	черга		великокаліберний кулемет	22.12, 21:00–21:03
	4–5 км на ПдЗх	чули	4	вибух	невизначеного походження	Н/Д	22.12, 21:33
	4–5 км на ПдЗх	чули	3	вибух	невизначеного походження	Н/Д	22.12, 21:42
	4–5 км на ПдЗх	чули	6	вибух	невизначеного походження	Н/Д	22.12, 21:50
	4–5 км на ПдЗх	чули	6	черга		великокаліберний кулемет	22.12, 22:28
	4–5 км на ПдЗх	чули	12	черга		великокаліберний кулемет	22.12, 22:56–22:58
	4–5 км на ПдЗх	чули	40	черга		великокаліберний кулемет	22.12, 23:00–23:03
	4–5 км на ПдЗх	чули	6	вибух	невизначеного походження	Н/Д	22.12, 23:33–23:34
ПнПнЗх околиця н. п. Горлівка (непідконтрольний урядові, 39 км на ПнСх від Донецька)	3 км на Зх	чули	4	черга		великокаліберний кулемет	23.12, 10:23–10:26
	3 км на Зх	чули	5	черга		великокаліберний кулемет	23.12, 10:29–10:31
	3 км на Зх	чули	4	черга		великокаліберний кулемет	23.12, 10:38–10:40
ПнЗх околиця н. п. Горлівка (непідконтрольний уряду, 39 км на ПнСх від Донецька)	3–4 км на ПдЗх	чули	4	вибух	невизначеного походження	Н/Д	23.12, 12:41–12:43
приблизно 500 м на ПнСх від н. п. Кам'янка (підконтрольний уряду, 20 км на Пн від Донецька)	3–5 км на ПнСх	чули	1	вибух	невизначеного походження	Н/Д	23.12, 10:08
	3–5 км на ПнСх	чули	1	вибух	невизначеного походження	Н/Д	23.12, 10:50
н. п. Луганське (підконтрольний урядові, 59 км на ПнСх від Донецька)	3–5 км на Зх	чули	2	черга		стрілецька зброя	23.12, 09:55–09:56
	3–5 км на Зх	чули	2	вибух	невизначеного походження	Н/Д	23.12, 09:55–09:56
	2–3 км на ПдПдЗх	чули	1	вибух	невизначеного походження	Н/Д	23.12, 10:05
	3–4 км на ПдПдСх	чули	1	вибух	невизначеного походження	Н/Д	23.12, 10:06
	2–3 км на ПдПдЗх	чули	1	вибух	невизначеного походження	Н/Д	23.12, 10:11
	2–3 км на ПдПдСх	чули	1	вибух	невизначеного походження	Н/Д	23.12, 10:12
	3–4 км на ПдПдСх	чули	1	вибух	невизначеного походження	Н/Д	23.12, 10:17
	3–4 км на Сх	чули	1	вибух	невизначеного походження	Н/Д	23.12, 10:17
	2–3 км на ПдПдСх	чули	2	вибух	невизначеного походження	Н/Д	23.12, 10:28
н. п. Красногорівка (підконтрольний урядові, 24 км на Пн від Донецька)	4–6 км на Пд	чули	1	вибух	невизначеного походження	Н/Д	23.12, 11:34
н. п. Миронівський (підконтрольний	2–3 км на ПдСх	чули	9	черга		великокаліберний кулемет	23.12, 12:14

Місце розміщення СММ	Місце події	Спосіб	К-ть	Спостереження	Опис	Озброєння	Дата, час
урядові, 62 км на ПнСх від Донецька)	2–3 км на ПдСх	чули	1	вибух	невизначеного походження	Н/Д	23.12, 12:16
	2–3 км на ПдСх	чули	7	черга		великокаліберний кулемет	23.12, 12:16
	2–3 км на ПдСх	чули	1	черга		великокаліберний кулемет	23.12, 12:22
	2–3 км на ПдСх	чули	5	черга		стрілецька зброя	23.12, 13:20
Сх околиця н. п. Попасна (підконтрольний урядові, 69 км на Зх від Луганська)	2–3 км на СхПдСх	чули	1	постріл		стрілецька зброя	23.12, 09:11
н. п. Жовте (непідконтрольний урядові, 17 км на ПнЗх від Луганська)	10–15 км на Пд	чули	10	вибух	невизначеного походження	Н/Д	23.12, 09:23–10:13
	10 км на ПдЗх	чули	11	вибух	невизначеного походження	Н/Д	23.12, 10:24–10:34
	10 км на ПдЗх	чули	9	вибух	невизначеного походження	Н/Д	23.12, 10:57–11:14
Пн околиця ділянки розведення в районі н. п. Золоте (підконтрольний уряду, 60 км на Зх від Луганська)	8–10 км на ПдПдЗх	чули	6	вибух	невизначеного походження (за оцінкою, за межами ділянки розведення)	Н/Д	23.12, 09:40–09:45
н. п. Калинове (непідконтрольний урядові, 60 км на Зх від Луганська)	5–10 км на ЗхПдЗх	чули	4	вибух	невизначеного походження	Н/Д	23.12, 10:27–10:40
ПнЗх околиця н. п. Троїцьке (підконтрольний урядові, 69 км на Зх від Луганська)	6–8 км на ПнПнСх	чули	1	вибух	невизначеного походження	Н/Д	23.12, 10:28
ПдСх околиця н. п. Станція Луганська (підконтрольний урядові, 16 км на ПнСх від Луганська)	2–4 км на ПнСх	чули	1	вибух	невизначеного походження (за оцінкою, за межами ділянки розведення)	Н/Д	23.12, 12:57

Мапа Донецької та Луганської областей¹⁰



¹⁰ За рішенням Постійної ради №1117 від 21 березня 2014 року, СММ базується у десяти містах на всій території України (Херсон, Одеса, Львів, Івано-Франківськ, Харків, Донецьк, Дніпро, Чернівці, Луганськ і Київ). Ця мапа східної України призначена для ілюстративних цілей. На ній вказані населені пункти, згадані у звіті, а також ті, де є офіси СММ (команди спостерігачів, представництва і передові патрульні бази) в Донецькій і Луганській областях. (Червоним кольором виділено передову патрульну базу, з якої співробітники СММ були тимчасово передислоковані починаючи з 27 вересня 2016 року згідно з рекомендаціями експертів з безпеки з деяких держав-учасниць ОБСЄ та з урахуванням вимог СММ щодо безпеки. СММ використовує ці приміщення у світлу пору доби, а також патрулює в цьому населеному пункті вдень).