



Щоденний звіт № 302/2019

від 21 грудня 2019 року¹

Короткий виклад

- У Донецькій і Луганській областях СММ констатувала збільшення кількості порушень режиму припинення вогню, якщо порівнювати з попереднім звітним періодом.
- На ділянці розведення сил і засобів у районі Золотого команда СММ бачила, як робітники та сапери з непідконтрольних урядові районів прибирали рослинність.
- На ділянці розведення в районі Станиці Луганської спостерігачі бачили 2 машини швидкої допомоги з підконтрольних і непідконтрольних урядові районів, що виконували тестовий проїзд через міст.
- Місія здійснювала моніторинг дотримання локального режиму припинення вогню для уможливлення оцінки пошкоджень водогону в непідконтрольній урядові Оленівці. СММ і далі сприяла забезпеченню функціонування Донецької фільтрувальної станції.
- Свобода пересування патрулів Місії залишалася обмеженою, зокрема на блокпості збройних формувань біля Верхньошироківського в Донецькій області та на залізничній станції у Вознесенівці Луганської області*.

¹ На основі інформації, що надійшла від моніторингових команд станом на 20 грудня 2019 року, 19:30 (за східноєвропейським часом).

Порушення режиму припинення вогню²

Кількість зафіксованих порушень режиму припинення вогню³

Кількість зафіксованих вибухів⁴



Більш детальну інформацію про всі випадки порушення режиму припинення вогню, а також мапи Донецької та Луганської областей, де відмічені всі місця, згадані у звіті, представлено у додатку. Протягом звітного періоду камера СММ, встановлена поблизу пам'ятника князю Ігореві на південний схід від мосту біля Станції Луганської, не функціонувала.

³ Включаючи вибухи.

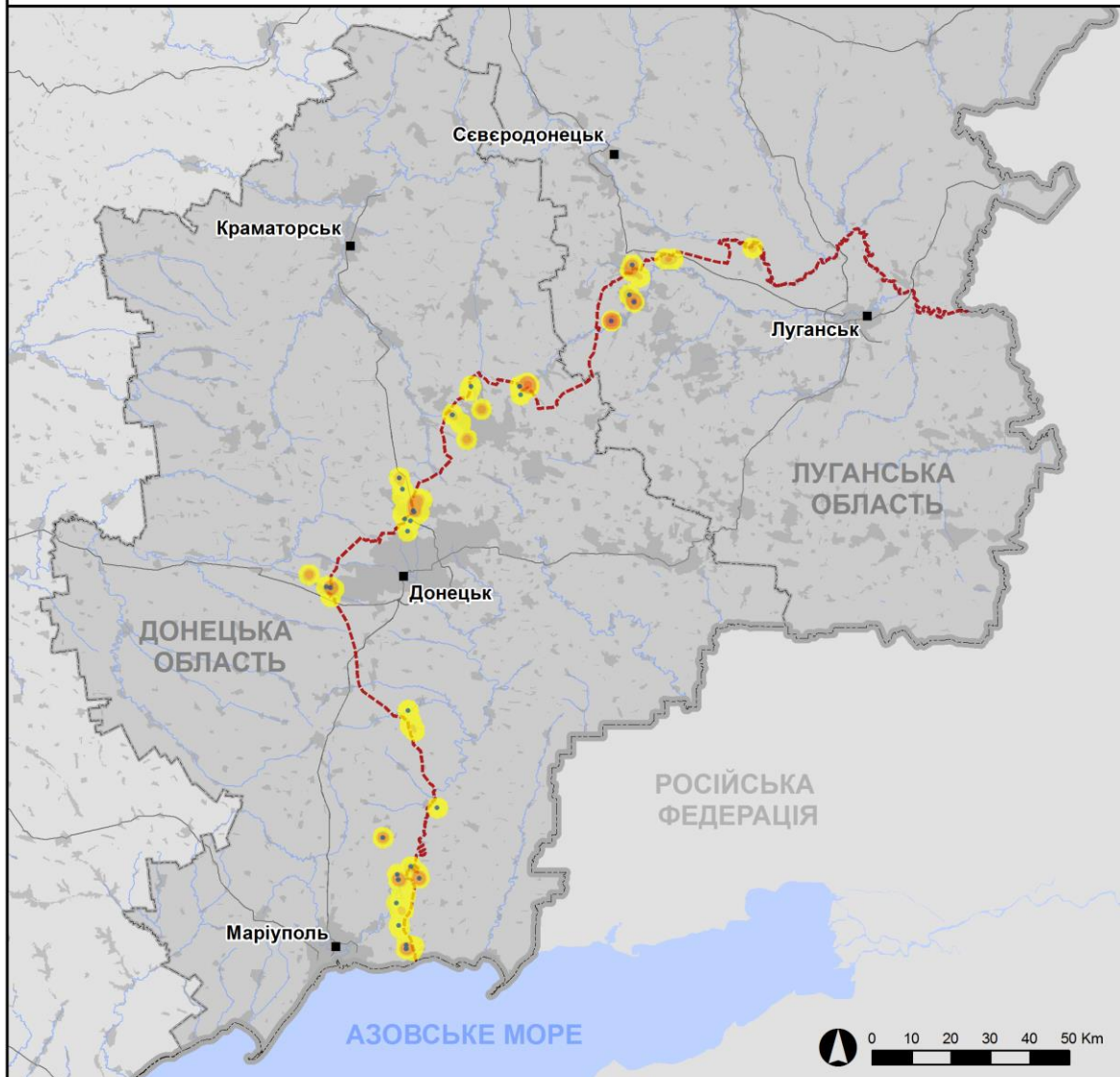
⁴ У тому числі з озброєння невстановленого типу.

Мапа зафіксованих порушень режиму припинення вогню



Організація з безпеки та співробітництва в Європі
Спеціальна моніторингова місія в Україні

Зафіксовані СММ порушення режиму припинення вогню 20 грудня 2019 р.



Концентрація порушень режиму припинення вогню

- Висока
- Низька

- Вибух
- Населений пункт
- Лінія зіткнення (орієнт.)

Джерела: адміністративні кордони — УКГП ООН; дороги, річки — проект OpenStreetMap; море — VLIIZ (2005).
Акваторії МГО, інше — ОБСЄ.

Система координат: WGS 1984 UTM Zone 37N

Ця мапа надається винятково для наочності. Відсутність помилок у мапі не гарантується, а її зміст не означає, що СММ ОБСЄ затверджує або ухвалює офіційний статус мапи.

© СММ ОБСЄ 2019 Не дозволяється використовувати, копіювати, відтворювати, передавати, транслювати, продавати, ліцензувати або застосовувати без попереднього дозволу з боку ОБСЄ у письмовому вигляді.
Створено: 21/12/2019

У Донецькій області СММ констатувала збільшення кількості порушень режиму припинення вогню, тимчасом зафіксувавши менше вибухів (близько 120), якщо порівнювати з [попереднім звітним періодом](#) (приблизно 140 вибухів). Найбільша кількість порушень режиму припинення вогню зафіксована в районах на південний захід від н. п. Світлодарськ (підконтрольний урядові, 57 км на північний схід від Донецька), на північ і південний схід від н. п. Чермалик (підконтрольний урядові, 77 км на південь від Донецька) та на північ від н. п. Горлівка (непідконтрольний урядові, 39 км на північний схід від Донецька).

У Луганській області Місія констатувала збільшення кількості порушень режиму припинення вогню, зафіксувавши також більше вибухів (приблизно 330), якщо порівнювати з [попереднім звітним періодом](#) (9 вибухів). Понад дві третини порушень режиму припинення вогню, включаючи більшість вибухів, зафіксовано в районах на захід від н. п. Калинове (непідконтрольний урядові, 60 км на захід від Луганська), на захід від н. п. Голубівка (кол. Кіровськ; непідконтрольний урядові, 51 км на захід від Луганська) і на північно-північний схід від н. п. Золоте (підконтрольний урядові, 60 км на захід від Луганська; див. нижче).

Ділянки розведення в районах Петрівського, Золотого і Станиці Луганської⁵

20 грудня, патрулюючи орієнтовно за 700 м на північний захід від н. п. Петрівське (непідконтрольний урядові, 41 км на південь від Донецька), спостерігачі чули 7 пострілів зі стрілецької зброї орієнтовно за 1 км на південно-південний захід (за оцінкою, у межах **ділянки розведення в районі Петрівського**). Зі свого місцезнаходження орієнтовно за 2 км на північ від Петрівського, члени патруля СММ чули 1 вибух невизначеного походження орієнтовно за 3–5 км на північний захід та 1 постріл зі стрілецької зброї приблизно за 2–3 км на західно-південний захід (за оцінкою, все поза ділянкою розведення, проте в межах 5 км від неї). СММ також зафіксувала близько 5 об'єктів, оцінених як попереджувальні знаки про мінну небезпеку, у межах ділянки розведення, приблизно за 520 м на південь від її північного краю та за 2 км на схід від її західного краю.

За межами ділянки розведення, приблизно за 80 м на південь від зазначеної дороги між Петрівським та н. п. Вікторівка (непідконтрольний урядові, 42 км на південний захід від Донецька) і на відстані близько 40 м на північ від північного краю ділянки розведення, команда СММ також бачила 1 члена збройних формувань і сірий дим біля траншеї, про яку [повідомлялося раніше](#).

Того ж дня в межах **ділянки розведення в районі Золотого** спостерігачі бачили 2 транспортні засоби, 20 робітників та 5 саперів з непідконтрольних урядові районів, які прибирали рослинність на західній стороні автошляху Т1316, приблизно за 100–800 м на північ від південного краю ділянки розведення. Перебуваючи на південному краї ділянки розведення, спостерігачі чули 20 вибухів (15 невизначеного походження та 5, оцінених як постріли з наступними розривами снарядів) і 25 черг зі стрілецької зброї — усе орієнтовно за 3–5 км на північно-північний схід (за оцінкою, поза ділянкою розведення, проте в межах 5 км від неї).

⁵ Розведення передбачено Рамковим рішенням Тристоронньої контактної групи про розведення сил і засобів від 21 вересня 2016 року.

19 грудня за межами ділянки розведення в районі н. п. Станиця Луганська (підконтрольний урядові, 16 км на північний схід від Луганська) безпілотний літальний апарат (БПЛА) СММ малого радіуса дії [знову](#) виявив 1 бойову броньовану машину (ББМ; БТР-3ДА) під маскувальною сіткою приблизно за 50 м на північ від північного краю ділянки розведення (за оцінкою, належала Збройним силам України).

20 грудня спостерігачі бачили, як 2 машини швидкої допомоги перетинали нову ділянку мосту біля Станиці Луганської (15 км на північний схід від Луганська), за повідомленнями, з метою випробувати її: одна рухалася з непідконтрольних урядові районів у напрямку до підконтрольних урядові районів і назад, інша — з підконтрольних до непідконтрольних урядові районів і назад. Під час проведення випробування спостерігачі бачили 2 офіцерів Збройних сил України при Спільному центрі з контролю та координації (СЦКК) північніше нової секції мосту й 4 членів збройних формувань (з нарукавними пов'язками з написом «СЦКК») південніше мосту. Протягом дня між новою секцією мосту біля Станиці Луганської та блокпостом збройних формувань південніше мосту команда СММ бачила 9 членів збройних формувань (з нарукавними пов'язками з написом «СЦКК»).

Відведення озброєння

Місія продовжувала здійснювати моніторинг відведення озброєння, передбаченого Меморандумом, а також Комплексом заходів і Доповненням до нього.

СММ зафіксувала 2 одиниці озброєння, розміщені з порушенням ліній відведення у підконтрольному урядові районі Донецької області. Крім того, в підконтрольному урядові районі Луганської області було зафіксовано 27 одиниць озброєння, розміщених за лініями відведення, проте за межами виділених місць зберігання озброєння (для отримання більш детальної інформації див. таблицю нижче).

Ознаки військової присутності та присутності військового типу в зоні безпеки⁶

Команда Місії зафіксувала військову присутність та присутність військового типу в зоні безпеки з обох боків лінії зіткнення в Донецькій області, зокрема 1 одиницю озброєння в житловому кварталі непідконтрольного урядові району (для отримання більш детальної інформації див. таблицю нижче).

Спостерігачі також вперше зафіксували щонайменше 4 траншеї та принаймні 4 одиниці техніки під маскувальними сітками в полі на південний захід від н. п. Воздвиженка (кол. Красний Пахар; підконтрольний урядові, 66 км на північний схід від Донецька).

Протитанкові міни поблизу підконтрольних урядові Павлополя і Широкиного та непідконтрольного урядові Верхньошироківського

18 грудня БПЛА СММ середнього радіуса дії [знову](#) зафіксував 11 протитанкових мін (за оцінкою, вони були частиною більшого мінного поля) приблизно за 3 км на східно-північний схід від н. п. Павлопіль (підконтрольний урядові, 84 км на південь від Донецька). За оцінкою, міни належали Збройним силам України. Приблизно за 2,5 км далі на східно-північний схід і орієнтовно за 4 км на північ від н. п. Верхньошироківське

⁶ Зазначена в цьому розділі техніка не підпадає під дію Мінських угод щодо відведення озброєння.

(кол. Октябр; непідконтрольний урядові, 85 км на південь від Донецька) той самий БПЛА знову виявив близько 150 протитанкових мін (за оцінкою, належать збройним формуванням).

19 грудня БПЛА СММ середнього радіуса дії знову виявив щонайменше 60 протитанкових мін, встановлених у два ряди поперек поля на північно-східній околиці н. п. Широкине (підконтрольний урядові, 100 км на південь від Донецька). За оцінкою, міни належали Збройним силам України. Приблизно за 500 м на північний захід БПЛА знову виявив 7 протитанкових мін, встановлених поперек автошляху М14 (зокрема одну на південному узбіччі дороги).

Довгі черги на блокпостах уздовж лінії зіткнення

Вранці 20 грудня, ведучи спостереження на блокпості збройних формувань біля н. п. Оленівка (непідконтрольний урядові, 23 км на південний захід від Донецька) протягом орієнтовно 2,5 годин, команда СММ знову бачила там довгу чергу: щонайменше 300 автомобілів, близько 15 повних автобусів і не менше 250 осіб, які стояли в черзі на проїзд/прохід у напрямку підконтрольних урядові районів. Дві жінки та чоловік (різного віку) сказали спостерігачам, що очікують вже принаймні 3 і 5 годин відповідно, зауваживши, що в холодну погоду особливо важко очікувати літнім людям. У другій половині того ж дня члени патруля Місії знову бачили близько 300 автомобілів у черзі в напрямку підконтрольних урядові районів, а також близько 150 автомобілів у протилежному напрямку. На блокпості збройних формувань поблизу н. п. Кременець (непідконтрольний урядові, 16 км на південний захід від Донецька) команда Місії знову зафіксувала щонайменше 150 автомобілів у черзі до підконтрольних уряду районів.

Прикордонні райони, які не контролюються урядом

Здійснюючи спостереження в пункті пропуску на кордоні біля н. п. Вознесенівка (кол. Червонопартизанськ; 65 км на південний схід від Луганська) протягом близько 80 хвилин, спостерігачі бачили, що в Україну заїхала вантажівка-газовоз (з українськими номерними знаками), тимчасом з України виїхали 4 автомобілі.

Протягом приблизно 5 хвилин спостереження на залізничній станції «Червона Могила» у Вознесенівці члени патруля Місії не зафіксували руху транспортних засобів у жодному напрямку. Після цього озброєний член збройних формувань сказав патрулю СММ залишити цей район*.

Зусилля Місії зі сприяння проведенню ремонтних робіт на життєво важливих об'єктах цивільної інфраструктури та забезпечення їхнього функціонування

Місія здійснювала моніторинг дотримання локального режиму припинення вогню з метою уможливлення проведення оцінки пошкоджень водогону в Оленівці. Місія і далі сприяла забезпеченню функціонування Донецької фільтрувальної станції (15 км на північ від Донецька) і здійснювала моніторинг безпекової ситуації в районі насосної станції біля н. п. Василівка (непідконтрольний урядові, 20 км на північ від Донецька).

Місія продовжувала стежити за ситуацією в Херсоні, Одесі, Львові, Івано-Франківську, Харкові, Дніпрі, Чернівцях і Києві.

***Обмеження свободи пересування та інші перешкоди у виконанні мандата СММ**

Робота з моніторингу та свобода пересування СММ обмежені загрозами у сфері безпеки, включаючи ризики, пов'язані з наявністю мін і невибухлих боєприпасів, а також іншими перешкодами, які щодня змінюються. Мандат СММ передбачає вільний і безпечний доступ по всій Україні. Усі підписанти Комплексу заходів погодилися з необхідністю вільного та безпечного доступу, а також із тим, що обмеження свободи пересування СММ є порушенням і що на такі порушення необхідно швидко реагувати. Вони також дійшли згоди, що СЦКК повинен сприяти такому реагуванню та здійснювати загальну координацію робіт з розмінування. Однак збройні формування в окремих районах Донецької та Луганської областей часто відмовляють СММ у доступі до районів, прилеглих до непідконтрольних урядові ділянок кордону України (наприклад, див. нижче). Діяльність СММ у Донецькій та Луганській областях, як і раніше, залишалася обмеженою після того, як [23 квітня 2017 року поблизу Пришиба стався інцидент, який призвів до загибелі людини](#). Унаслідок цього спроможність Місії вести спостереження залишалася обмеженою.

Заборона доступу:

- У двох випадках на блокпості на захід від н. п. Верхньошироківське (кол. Октябр; непідконтрольний урядові, 85 км на південь від Донецька) члени збройних формувань відмовили патрулю СММ у проїзді, зокрема в напрямку непідконтрольної урядові ділянки кордону, посилаючись на «проведення робіт із розмінування в цьому районі».
- На залізничній станції «Червона Могила» у н. п. Вознесенівка (кол. Червонопартизанськ; непідконтрольний урядові, 65 км на південний схід від Луганська) озброєний член збройних формувань сказав патрулю Місії залишити цей район.

Регулярні обмеження на ділянках розведення сил і засобів та через міни/невибухлі боєприпаси:

- Не здійснивши суцільного розмінування, вилучення невибухлих боєприпасів та інших перешкод, сторони і далі відмовляли СММ у необмеженому доступі, а також у можливості пересуватися окремими дорогами, які раніше були визначені як важливі для здійснення Місією ефективного моніторингу та для пересування цивільних осіб.

Таблиця озброєння
Озброєння, розміщене з порушенням ліній відведення

Дата	Кількість одиниць озброєння	Вид озброєння	Місце	Джерело спостереження
Підконтрольні урядові райони				
20.12.2019	2	зенітний ракетний комплекс (9К33 «Оса»)	У житловому районі н. п. Відродження (66 км на північний схід від Донецька)	патруль

Озброєння, розміщене за лініями відведення, однак за межами виділених місць зберігання озброєння

Дата	Кількість одиниць озброєння	Вид озброєння	Місце	Джерело спостереження
Підконтрольні урядові райони				
19.12.2019	4	зенітний ракетний комплекс (9К35 «Стріла-10») (зокрема три без кругової зони обстрілу)	На залізничній станції у н. п. Рубіжне (84 км на північний захід від Луганська) на тій же станції БПЛА зафіксував близько 60 бойових машин піхоти ⁷ .	міні-БПЛА
	1	зенітна самохідна установка (2К22/2С6М «Тунгуска»)		
20.12.2019	22	танк (Т-72)		патруль

Таблиця ознак військової присутності та присутності військового типу в зоні безпеки⁸

Дата	К-ть	Тип	Місце	Джерело спостереження
Підконтрольні урядові райони				
20.12.2019	2	бронетранспортери (невстановленого типу)	біля н. п. Розівка (32 км на північ від Донецька)	патруль
Непідконтрольні урядові райони				
18.12.2019	1	вірогідно зенітна установка (2А13, 3У-23, 23 мм)	у житловому районі н. п. Верхньошироківське (кол. Октябр, 85 км на південь від Донецька)	БПЛА СММ середнього радіуса дії

⁷ Зазначені в цьому розділі ББМ не підпадають під дію Мінських угод щодо відведення озброєння.

⁸ Зазначена в цьому розділі техніка не підпадає під дію Мінських угод щодо відведення озброєння.

Таблиця порушень режиму припинення вогню станом на 20 грудня 2019 р.⁹

Місце розміщення СММ	Місце події	Спосіб	К-ть	Спостереження	Опис	Озброєння	Дата, час
Камера СММ у н. п. Авдіївка (підконтрольний уряду, 17 км на Пн від Донецька)	2–4 км на ПдСх	зафіксувала	1	вибух	невизначеного походження	Н/Д	19.12, 18:53
Камера СММ у н. п. Чермалик (підконтрольний уряду, 77 км на Пд від Донецька)	1–1,5 км на СхПдСх	зафіксувала	4	снаряд	з ПнПнСх на ПдПдЗх	Н/Д	20.12, 03:47
	3–5 км на ПдСх	зафіксувала	1	снаряд	з ПдПдЗх на ПнПнСх	Н/Д	20.12, 16:26
	3–5 км на ПдСх	зафіксувала	4	снаряд	з ПнПнСх на ПдПдЗх	Н/Д	20.12, 16:53
	3–5 км на ПдСх	зафіксувала	13	снаряд	з ПнПнСх на ПдПдЗх	Н/Д	20.12, 17:05
	3–5 км на ПдСх	зафіксувала	1	вибух	постріл	Н/Д	20.12, 17:05
	3–5 км на ПдСх	зафіксувала	4	снаряд	з ПнПнСх на ПдПдЗх	Н/Д	20.12, 17:17
	3–5 км на ПдСх	зафіксувала	1	снаряд	з ПнПнСх на ПдПдЗх	Н/Д	20.12, 17:19
	3–5 км на ПдСх	зафіксувала	3	снаряд	з ПдПдЗх на ПнПнСх	Н/Д	20.12, 17:28
	3–5 км на ПдСх	зафіксувала	5	снаряд	з ПнПнСх на ПдПдЗх	Н/Д	20.12, 17:30
	3–5 км на ПдСх	зафіксувала	1	снаряд	з ПнПнСх на ПдПдЗх	Н/Д	20.12, 17:33
	3–5 км на ПдСх	зафіксувала	1	черга	з ПдПдЗх на ПнПнСх	Н/Д	20.12, 17:35
	3–5 км на ПдСх	зафіксувала	2	снаряд	з ПнПнСх на ПдПдЗх	Н/Д	20.12, 17:36
	3–5 км на ПдСх	зафіксувала	1	черга	з ПдПдЗх на ПнПнСх	Н/Д	20.12, 17:38
	3–5 км на ПдСх	зафіксувала	1	черга	з ПдПдЗх на ПнПнСх	Н/Д	20.12, 17:40
3–5 км на ПдСх	зафіксувала	1	черга	з ПдПдЗх на ПнПнСх	Н/Д	20.12, 17:42	
камера СММ на Донецькій фільтрувальній станції (15 км на Пн від Донецька)	0,5–1 км на Пд	зафіксувала	3	спалах дульного полум'я		Н/Д	20.12, 01:59
	300–700 м на Пд	зафіксувала	4	спалах дульного полум'я		Н/Д	20.12, 02:05
	500–700 м на Пд	зафіксувала	1	снаряд	із Зх на Сх	Н/Д	20.12, 02:05
	0,5–1 км на Пд	зафіксувала	2	спалах дульного полум'я		Н/Д	20.12, 02:25
	500–700 м на Пд	зафіксувала	1	вибух	невизначеного походження	Н/Д	20.12, 17:20
	500–700 м на Пд	зафіксувала	1	снаряд	із ПнПнЗх на ПдПдСх	Н/Д	20.12, 17:46
Камера СММ у н. п. Гранітне (підконтрольний	2–4 км на СхПдСх	зафіксувала	1	вибух	невизначеного походження	Н/Д	20.12, 17:26

⁹ У таблиці вказані лише ті інциденти, які спостерігачі СММ бачили/чули особисто, а також ті випадки, які СММ оцінює як навчання з бойовою стрільбою, контрольовані вибухи і т.д. Зазначені деталі, що вказані — а саме відстань, напрям, тип зброї і т.д. — базуються на оцінках, зроблених спостерігачами на місцях, і необов'язково завжди є точними. Напис «невідомо» (Н/Д) означає, що СММ не змогла підтвердити таку інформацію у зв'язку з відстанню, погодними умовами та/або з інших причин. Порушення режиму припинення вогню, зафіксовані паралельно декількома патрулями, відображаються у таблиці лише один раз.

Місце розміщення СММ	Місце події	Спосіб	К-ть	Спостереження	Опис	Озброєння	Дата, час
уряду, 60 км на Пд від Донецька)							
Камера СММ на Сх від н. п. Ломакине (підконтрольний уряду, 90 км на Пд від Донецька)	3–5 км на СхПнСх	зафіксувала	1	снаряд	з Пн на Пд	Н/Д	20.12, 17:12
камера СММ на КПВВ у н. п. Майорськ (підконтрольний уряду, 45 км на ПнСх від Донецька)	1–2 км на СхПнСх	зафіксувала	2	снаряд	із ПнПнЗх на ПдПдСх	Н/Д	19.12, 23:05
	2–3 км на ПнСх	зафіксувала	1	вибух	невизначеного походження	Н/Д	20.12, 00:47
камера СММ на КПВВ у н. п. Мар'їнка (підконтрольний уряду, 23 км на ПдЗх від Донецька)	2–4 км на ПнПнСх	зафіксувала	23	снаряд	з ЗхПнЗх на СхПдСх	Н/Д	19.12, 21:24
	2–4 км на Пн	зафіксувала	1	снаряд	з ЗхПнЗх на СхПдСх	Н/Д	20.12, 00:09
	2–4 км на ПнПнСх	зафіксувала	1	снаряд	з ЗхПнЗх на СхПдСх	Н/Д	20.12, 00:10
	2–4 км на ПнПнСх	зафіксувала	1	снаряд	з ЗхПнЗх на СхПдСх	Н/Д	20.12, 00:11
	2–4 км на ПнПнСх	зафіксувала	1	снаряд	з ЗхПнЗх на СхПдСх	Н/Д	20.12, 00:12
	2–4 км на ПнПнСх	зафіксувала	2	снаряд	з ЗхПнЗх на СхПдСх	Н/Д	20.12, 00:13
	2–4 км на ПнПнСх	зафіксувала	1	снаряд	з ЗхПнЗх на СхПдСх	Н/Д	20.12, 00:14
	2–4 км на ПнПнСх	зафіксувала	1	снаряд	з ЗхПнЗх на СхПдСх	Н/Д	20.12, 00:15
	2–4 км на ПнПнСх	зафіксувала	1	вибух	невизначеного походження	Н/Д	20.12, 00:52
	2–4 км на ПнПнСх	зафіксувала	1	снаряд	з ЗхПнЗх на СхПдСх	Н/Д	20.12, 00:54
	2–4 км на ПнПнСх	зафіксувала	2	снаряд	з ЗхПнЗх на СхПдСх	Н/Д	20.12, 00:55
	2–4 км на ПнПнСх	зафіксувала	1	снаряд	випущена(-й) угору	Н/Д	20.12, 00:55
	2–4 км на Пн	зафіксувала	1	вибух	невизначеного походження	Н/Д	20.12, 01:21
	2–4 км на ПнПнСх	зафіксувала	2	снаряд	з ЗхПнЗх на СхПдСх	Н/Д	20.12, 02:03
	2–4 км на ПнПнСх	зафіксувала	1	вибух	невизначеного походження	Н/Д	20.12, 02:04
2–4 км на Пн	зафіксувала	1	снаряд	випущена(-й) угору	Н/Д	20.12, 02:19	
Камера СММ у н. п. Петрівське (непідконтрольний уряду, 41 км на Пд від Донецька)	1–3 км на ПнЗх	зафіксувала	5	снаряд	за оцінкою, за межами ділянки розведення	Н/Д	13.12, 21:22
Камера СММ за 1 км на ПдЗх від н. п. Широкине (підконтрольний уряду, 100 км на Пд від Донецька)	3–5 км на Пн	зафіксувала	1	вибух	постріл	Н/Д	19.12, 19:43
	3–5 км на Пн	зафіксувала	1	вибух	розрив	Н/Д	19.12, 19:43
	3–5 км на Пн	зафіксувала	1	вибух	невизначеного походження	Н/Д	19.12, 20:06
	3–5 км на Пн	зафіксувала	2	вибух	невизначеного походження	Н/Д	19.12, 20:07
	3–5 км на Пн	зафіксувала	1	снаряд	із Зх на Сх	Н/Д	19.12, 20:10
	3–5 км на Пн	зафіксувала	2	вибух	невизначеного походження	Н/Д	19.12, 20:11
	3–5 км на Пн	зафіксувала	1	вибух	постріл	Н/Д	19.12, 20:11

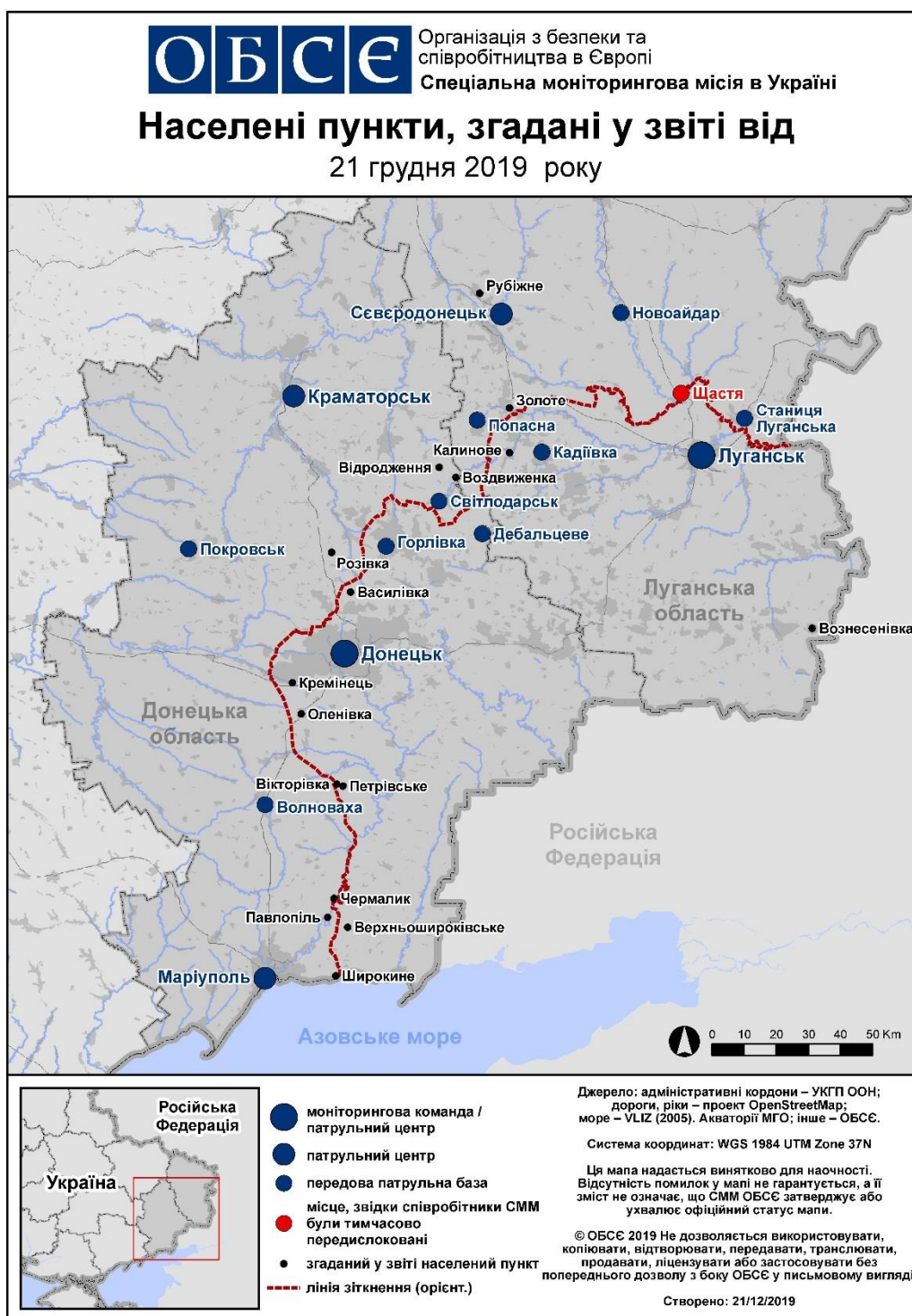
Місце розміщення СММ	Місце події	Спосіб	К-ть	Спостереження	Опис	Озброєння	Дата, час
	3–5 км на Пн	зафіксувала	1	снаряд	із Зх на Сх	Н/Д	19.12, 20:11
	3–5 км на ПнПнСх	зафіксувала	2	снаряд	із Зх на Сх	Н/Д	19.12, 20:11
	4–6 км на ПнПнСх	зафіксувала	1	снаряд	зі Сх на Зх	Н/Д	19.12, 20:12
	3–5 км на ПнПнСх	зафіксувала	2	снаряд	зі СхПдСх на ЗхПнЗх	Н/Д	19.12, 20:14
	3–5 км на ПнПнСх	зафіксувала	2	снаряд	із Зх на Сх	Н/Д	19.12, 20:14
	4–6 км на Пн	зафіксувала	2	вибух	невизначеного походження	Н/Д	19.12, 20:23
	3–5 км на Пн	зафіксувала	1	вибух	невизначеного походження	Н/Д	19.12, 20:25
	3–5 км на Пн	зафіксувала	1	вибух	невизначеного походження	Н/Д	19.12, 20:31
	3–5 км на Пн	зафіксувала	5	снаряд	із Зх на Сх	Н/Д	20.12, 00:08
	3–5 км на Пн	зафіксувала	7	снаряд	із Зх на Сх	Н/Д	20.12, 03:22
	3–5 км на Пн	зафіксувала	6	снаряд	із Зх на Сх	Н/Д	20.12, 04:30
Приблизно 1,2 км на ПнПнСх від центрального залізничного вокзалу Донецька (непідконтрольний уряду, 6 км на ПнЗх від центру міста)	3–5 км на ПнСх	чули	1	вибух	невизначеного походження	Н/Д	20.12, 09:27
Зх частина Петровського району (непідконтрольний уряду, 15 км на ПдЗх від Донецька)	2–3 км на ПдЗх	чули	3	постріл		стрілецька зброя	20.12, 11:21
н. п. Олександрівка (непідконтрольний уряду, 20 км на ПдЗх від Донецька)	3–4 км на ПнЗх	чули	5	черга		великокаліберний кулемет	20.12, 13:48
приблизно 1 км на ПнЗх від залізничного вокзалу в н. п. Ясинувата (непідконтрольний уряду, 16 км на ПнСх від Донецька)	2–3 км на ПнЗх	чули	8	черга		великокаліберний кулемет	20.12, 09:15
	3–5 км на ПдЗх	чули	1	вибух	невизначеного походження	Н/Д	20.12, 09:28
	2–3 км на Пн	чули	5	черга		великокаліберний кулемет	20.12, 10:04
	1 км на ПдЗх	чули	5	постріл		стрілецька зброя	20.12, 10:12
	2–3 км на ПнЗх	чули	20	черга		стрілецька зброя	20.12, 12:29-12:34
	2 км на Зх	чули	13	постріли та черги		стрілецька зброя	20.12, 12:49
приблизно 1 км на Сх від н. п. Крута Балка (непідконтрольний уряду, 16 км на Пн від Донецька)	3 км на ПдЗх	чули	1	вибух	невизначеного походження	Н/Д	20.12, 11:20
Приблизно 800 м на ПнЗх від н. п. Петрівське (непідконтрольний уряду, 41 км на Пд від Донецька)	1 км на ПдПдЗх	чули	7	постріл	за оцінкою, у межах ділянки розведення	стрілецька зброя	20.12, 10:35-10:37
приблизно 1,8 км на Пн від н. п. Петрівське (непідконтрольний уряду, 41 км на Пд від Донецька)	2–3 км на ЗхПдЗх	чули	1	постріл	за оцінкою, за межами ділянки розведення	стрілецька зброя	20.12, 11:52
	3–5 км на ПнЗх	чули	1	вибух	невизначеного походження (за оцінкою, за	Н/Д	20.12, 13:15

Місце розміщення СММ	Місце події	Спосіб	К-ть	Спостереження	Опис	Озброєння	Дата, час
					межами ділянки розведення)		
Приблизно 1,7 км на Сх від н. п. Авдіївка (підконтрольний уряду, 17 км на Пн від Донецька)	1–2 км на Пн	чули	1	постріл		стрілецька зброя	20.12, 10:55
	3–4 км на Пн	чули	7	вибух	невизначеного походження	Н/Д	20.12, 12:17-12:20
ПдСх околиця н. п. Авдіївка (підконтрольний уряду, 17 км на Пн від Донецька)	1 км на Пд	чули	1	постріл		стрілецька зброя	20.12, 10:03
	2–3 км на ПнСх	чули	4	черга		стрілецька зброя	20.12, 10:04
	1 км на Пд	чули	1	постріл		стрілецька зброя	20.12, 10:10
приблизно 3 км на ПнЗх від н. п. Мар'їнка (підконтрольний уряду, 23 км на ПдЗх від Донецька)	2–4 км на ЗхПнЗх	чули	21	черга		стрілецька зброя	20.12, 11:03-11:08
Близько 1 км на ПнПнЗх від н. п. Пищевик (підконтрольний уряду, 84 км на Пд від Донецька)	3–5 км на ПнПнЗх	чули	7	вибух	постріл	Н/Д	20.12, 09:45-09:50
	3–5 км на ПнПнЗх	чули	11	вибух	постріл	Н/Д	20.12, 09:55-10:00
	3–5 км на ПнПнЗх	чули	8	вибух	постріл	Н/Д	20.12, 10:08-10:11
	3–5 км на ПнПнЗх	чули	5	вибух	постріл	Н/Д	20.12, 10:25
	3–5 км на ПнПнЗх	чули	2	черга		великокаліберний кулемет	20.12, 10:25
Приблизно 2 км на ПдЗх від н. п. Пищевик (підконтрольний уряду, 84 км на Пд від Донецька)	3 км на ПнСх	чули	3	черга		великокаліберний кулемет	20.12, 09:40-09:50
	Відстань — Н/Д, на Пн	чули	3	вибух	невизначеного походження	Н/Д	20.12, 09:40-09:50
	2–3 км на ПдСх	чули	5	черга		стрілецька зброя	20.12, 09:58
	2–3 км на ПдПдСх	чули	5	черга		великокаліберний кулемет	20.12, 10:37
Зх частина н. п. Пищевик (підконтрольний уряду, 84 км на Пд від Донецька)	1 км на ПнПнЗх	чули	4	постріл		стрілецька зброя	20.12, 09:48
близько 2,5 км на ПдПдСх від н. п. Ломакіне (підконтрольний уряду, 93 км на Пд від Донецька)	4–6 км на ПнСх	чули	1	вибух	невизначеного походження	Н/Д	20.12, 10:48
близько 3,5 км на ПдЗх від н. п. Чермалик (підконтрольний уряду, 77 км на Пд від Донецька)	2–4 км на ПдСх	чули	6	черга		стрілецька зброя	20.12, 11:57-12:10
	Відстань — Н/Д, на Пн	чули	3	вибух	невизначеного походження	Н/Д	20.12, 11:57-12:10
	10 км на ПнПнЗх	чули	10	вибух	невизначеного походження	Н/Д	20.12, 12:17-12:20
	10 км на ПнПнЗх	чули	4	вибух	невизначеного походження	Н/Д	20.12, 12:25
	10 км на ПнПнЗх	чули	12	вибух	невизначеного походження	Н/Д	20.12, 12:41-12:45
Сх частина н. п. Чермалик (підконтрольний уряду, 77 км на Пд від Донецька)	Відстань — Н/Д, на Пн	чули	2	вибух	невизначеного походження	Н/Д	20.12, 12:10-12:14
	Відстань — Н/Д, на Пн	чули	4	вибух	невизначеного походження	Н/Д	20.12, 12:20-12:24
	2–3 км на ПдСх	чули	5	черга		стрілецька зброя	20.12, 12:56

Місце розміщення СММ	Місце події	Спосіб	К-ть	Спостереження	Опис	Озброєння	Дата, час
н. п. Світлодарськ (підконтрольний уряду, 57 км на ПнСх від Донецька)	2–3 км на ЗхПдЗх	чули	5	черга		великокаліберний кулемет	19.12, 19:01
	2–3 км на ЗхПдЗх	чули	33	черга		великокаліберний кулемет	19.12, 19:25-19:27
	2–3 км на ЗхПдЗх	чули	5	черга		великокаліберний кулемет	19.12, 19:34
	4–5 км на ЗхПдЗх	чули	4	вибух	невизначеного походження	Н/Д	19.12, 20:00-20:01
	2–3 км на ЗхПдЗх	чули	5	черга		великокаліберний кулемет	19.12, 20:01
	4–5 км на ЗхПдЗх	чули	1	вибух	невизначеного походження	Н/Д	19.12, 23:31
	4–5 км на ЗхПдЗх	чули	1	вибух	невизначеного походження	Н/Д	19.12, 23:33
	4–5 км на ЗхПдЗх	чули	1	вибух	невизначеного походження	Н/Д	19.12, 23:40
	4–5 км на ЗхПдЗх	чули	1	вибух	невизначеного походження	Н/Д	19.12, 23:47
	5–6 км на ПдЗх	чули	1	вибух	невизначеного походження	Н/Д	20.12, 14:52
	2–3 км на ПдЗх	чули	10	черга		великокаліберний кулемет	20.12, 15:53-15:56
	2–4 км на ПдЗх	чули	7	черга		великокаліберний кулемет	20.12, 16:41-16:45
	2–3 км на ПдЗх	чули	8	черга		великокаліберний кулемет	20.12, 17:35-17:40
	2–3 км на ПдЗх	чули	18	черга		великокаліберний кулемет	20.12, 18:15-18:19
н. п. Горлівка (непідконтрольний уряду, 39 км на ПнСх від Донецька)	6–8 км на ПнЗх	чули	1	вибух	невизначеного походження	Н/Д	19.12, 19:33
	6–8 км на ПнЗх	чули	2	вибух	невизначеного походження	Н/Д	19.12, 19:58-20:00
	6–8 км на ПнЗх	чули	2	вибух	невизначеного походження	Н/Д	19.12, 22:19
	3–5 км на ПнЗх	чули	6	черга		великокаліберний кулемет	19.12, 22:42-22:45
	6–8 км на ПнЗх	чули	3	вибух	невизначеного походження	Н/Д	19.12, 23:08-23:10
	1,5–2 км на ПдЗх	чули	20	черга		великокаліберний кулемет	20.12, 07:50
	6–8 км на ПнЗх	чули	3	вибух		Н/Д	20.12, 12:21-12:25
приблизно 7,5 км на ПнСх від н. п. Горлівка (непідконтрольний уряду, 39 км на ПнСх від Донецька)	1–2 км на Пн	чули	13	черга		стрілецька зброя	20.12, 09:28
	1–2 км на Пн	чули	2	постріл		стрілецька зброя	20.12, 09:44
приблизно 8 км на ПнПнЗх від н. п. Горлівка (непідконтрольний уряду, 39 км на ПнСх від Донецька)	2–3 км на ПдСх	чули	20	постріл		стрілецька зброя	20.12, 11:08-11:09
н. п. Красногорівка (підконтрольний уряду, 24 км на Пн від Донецька)	2–3 км на СхПдСх	чули	1	черга		великокаліберний кулемет	20.12, 12:03
	2–3 км на СхПдСх	чули	1	вибух	невизначеного походження	Н/Д	20.12, 12:04
	2–3 км на СхПдСх	чули	13	черга		стрілецька зброя	20.12, 12:05-12:07

Місце розміщення СММ	Місце події	Спосіб	К-ть	Спостереження	Опис	Озброєння	Дата, час
приблизно 500 м на ПнСх від н. п. Кам'янка (підконтрольний уряду, 20 км на Пн від Донецька)	3–4 км на ПдСх	чули	10	черга		великокаліберний кулемет	20.12, 13:40
Зх околиця н. п. Голубівка (кол. Кіровськ, непідконтрольний уряду, 51 км на Зх від Луганська)	5–6 км на ЗхПдЗх	чули	3	вибух	невизначеного походження	Н/Д	20.12, 09:00-09:10
	3–4 км на ПнЗх	чули	8	черга		великокаліберний кулемет	20.12, 08:56-09:05
	5–6 км на ЗхПдЗх	чули	12	черга		великокаліберний кулемет	20.12, 09:16-09:20
	5–6 км на ПдЗх	чули	20	постріл		автоматичний гранатомет	20.12, 09:20-09:30
	5–6 км на ПдЗх	чули	42	черга		великокаліберний кулемет	20.12, 09:37-09:45
	5–6 км на ПдЗх	чули	1	вибух	невизначеного походження	Н/Д	20.12, 09:37-09:45
	5–6 км на ПдЗх	чули	10	постріл		автоматичний гранатомет	20.12, 09:37-09:45
н. п. Калинове (непідконтрольний уряду, 60 км на Зх від Луганська)	2–4 км на Зх	чули	70	вибух	невизначеного походження	Н/Д	20.12, 09:15-09:30
	2–4 км на Зх	чули	30	постріл		стрілецька зброя	20.12, 09:15-09:30
	2–4 км на Зх	чули	4	черга		Н/Д	20.12, 09:15-09:30
	2–4 км на Зх	чули	40	вибух	невизначеного походження	Н/Д	20.12, 09:35-09:45
	2–4 км на Зх	чули	10	черга		великокаліберний кулемет	20.12, 09:35-09:45
Пд околиця н. п. Голубівське (непідконтрольний уряду, 51 км на Зх від Луганська)	4–5 км на Пн	чули	12	черга		великокаліберний кулемет	20.12, 10:29-10:45
ПдСх околиця н. п. Трьохізбенка (підконтрольний уряду, 32 км на ПнЗх від Луганська)	2–3 км на ПдЗх	чули	11	постріл		стрілецька зброя	20.12, 11:00
Сх околиця н. п. Дачне (непідконтрольний уряду, 47 км на Зх від Луганська)	3–4 км на ПнЗх	чули	10	постріл		великокаліберний кулемет	20.12, 11:26-11:35
Пд околиця ділянки розведення в районі н. п. Золоте (підконтрольний уряду, 60 км на Зх від Луганська)	4–5 км на ПнПнСх	чули	15	вибух	невизначеного походження (за оцінкою, за межами ділянки розведення)	міномет (тип — Н/Д)	20.12, 14:05-14:20
	4–5 км на ПнПнСх	чули	5	вибух	Постріли з подальшими розривами (за оцінкою, за межами ділянки розведення)	міномет (120 мм)	20.12, 14:21-14:37
	3 км на ПнПнСх	чули	25	черга	за оцінкою, за межами ділянки розведення	стрілецька зброя	20.12, 14:21-14:37

Мапа Донецької та Луганської областей¹⁰



¹⁰За рішенням Постійної ради №1117 від 21 березня 2014 року, СММ базується у десяти містах на всій території України (Херсон, Одеса, Львів, Івано-Франківськ, Харків, Донецьк, Дніпро, Чернівці, Луганськ і Київ). Ця мапа східної України призначена для ілюстративних цілей. На ній вказані населені пункти, згадані у звіті, а також ті, де є офіси СММ (команди спостерігачів, представництва і передові патрульні бази) в Донецькій і Луганській областях. (Червоним кольором виділено передову патрульну базу, з якої співробітники СММ були тимчасово передислоковані починаючи з 27 вересня 2016 року згідно з рекомендаціями експертів з безпеки з деяких держав-учасниць ОБСЄ та з урахуванням вимог СММ щодо безпеки. СММ використовує ці приміщення у світлу пору доби, а також патрулює в цьому населеному пункті вдень).