

Щоденний звіт № 295/2019

від 13 грудня 2019 року¹

Короткий виклад

- Місія констатувала збільшення кількості порушень режиму припинення вогню в Донецькій області та не зафіксувала жодного такого порушення в Луганській області, якщо порівнювати з попереднім звітним періодом.
- СММ продовжувала стежити за ситуацією на ділянках розведення сил і засобів у районах Петрівського, Золотого та Станиці Луганської.
- Місія здійснювала моніторинг дотримання локального режиму припинення вогню для уможливлення проведення буріння водозабірних свердловин у непідконтрольному урядові районі в Луганській області. СММ і далі сприяла забезпеченню функціонування Донецької фільтрувальної станції.
- У непідконтрольних урядові Донецьку та Луганську спостерігачі бачили дві автоколони вантажівок із російськими номерними знаками.
- У непідконтрольних урядові районах команди Місії здійснювали моніторинг у пунктах пропуску на кордоні.
- Обмеження свободи пересування патрулів СММ тривали, зокрема затримки на блокпостах збройних формувань поблизу Верхньошироківського та біля ділянки розведення в районі Петрівського*.

Порушення режиму припинення вогню²

Кількість зафіксованих порушень режиму припинення вогню³

Кількість зафіксованих вибухів⁴



¹ На основі інформації, що надійшла від моніторингових команд станом на 12 грудня 2019 року, 19:30 (за східноєвропейським часом). Упродовж звітнього періоду можливості ведення спостереження за допомогою більшості камер СММ були обмежені через туман.

² Більш детальну інформацію про всі випадки порушення режиму припинення вогню, а також мапи Донецької та Луганської областей, де відмічені всі місця, згадані у звіті, представлено у додатку.

³ Зокрема вибухи.

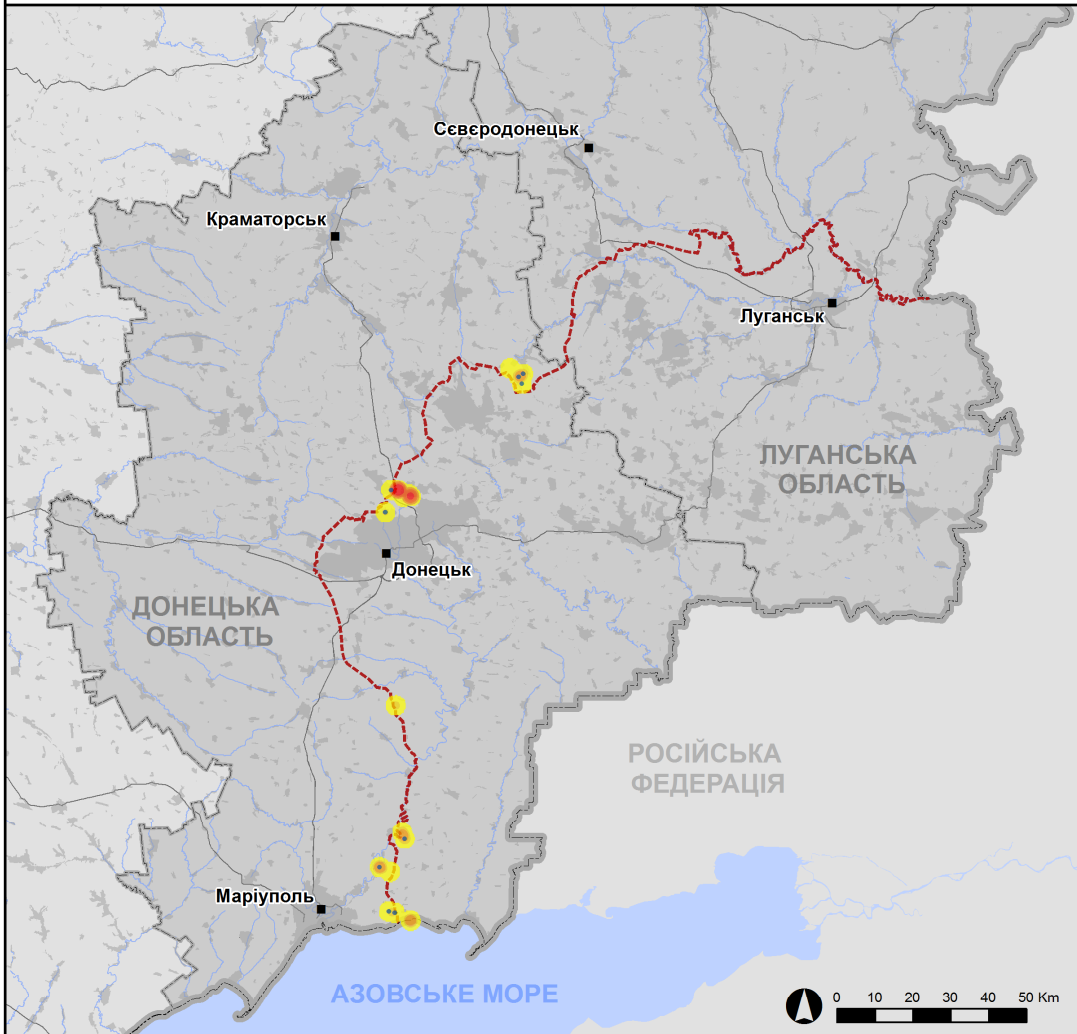
⁴ Зокрема від вогню з озброєння невстановленого типу.

Мапа зафіксованих порушень режиму припинення вогню



Організація з безпеки та співробітництва в Європі
Спеціальна моніторингова місія в Україні

Зафіксовані СММ порушення режиму припинення вогню 12 грудня 2019 р.



Концентрація порушень режиму припинення вогню

- Висока
- Середня
- Низька
- Вибух
- Населений пункт
- Лінія зіткнення (орієнт.)

Джерела: адміністративні кордони — УКГП ООН; дороги, річки — проєкт OpenStreetMap; море — VLIZ (2005); Акваторії МГО, інше — ОБСЄ.

Система координат: WGS 1984 UTM Zone 37N

Ця мапа надається винятково для наочності. Відсутність помилок у мапі не гарантується, а її зміст не означає, що СММ ОБСЄ затверджує або ухвалює офіційний статус мапи.

© СММ ОБСЄ 2019 Не дозволяється використовувати, копіювати, відтворювати, передавати, транслювати, продавати, ліцензувати або застосовувати без попереднього дозволу з боку ОБСЄ у письмовому вигляді.
Створено: 13/12/2019

У Донецькій області Місія констатувала збільшення кількості порушень режиму припинення вогню, тимчасом зафіксувавши менше вибухів (30), якщо порівнювати з [попереднім звітним періодом](#) (приблизно 170 вибухів). Більшість порушень режиму припинення вогню зафіксовано в районах на південь від н. п. Ясинувата (непідконтрольний урядові, 16 км на північний схід від Донецька).

В Луганській області СММ не зафіксувала жодного порушення режиму припинення вогню.

Ділянки розведення в районах Петрівського, Золотого та Станиці Луганської⁵

Уночі 6 грудня камера СММ поблизу н. п. Петрівське (непідконтрольний урядові, 41 км на південь від Донецька) зафіксувала 10 снарядів, що пролетіли орієнтовно за 1–3 км на південно-південний захід. За оцінкою, ці снаряди пролетіли в межах **ділянки розведення в районі Петрівського**, однак визначити, чи були здійснені відповідні постріли в межах ділянки розведення, не вдалося.

12 грудня, перебуваючи на південному краї **ділянки розведення в районі н. п. Золоте** (підконтрольний урядові, 60 км на захід від Луганська), спостерігачі бачили, як 9 працівників із ланцюговими пилами та 5 саперів із непідконтрольних урядові районів, а також 1 транспортний засіб в'їхали на цю ділянку розведення автошляхом Т1316. Упродовж дня спостерігачі бачили 6 членів збройних формувань (з нарукавними пов'язками з написом «СЦКК») на південному краї ділянки розведення.

На **ділянці розведення в районі н. п. Станиця Луганська** (підконтрольний урядові, 16 км на північний схід від Луганська) команда СММ бачила, як працівники з непідконтрольних урядові районів фарбували огороження на ділянці дороги, що веде до мосту, та на металевій конструкції мосту біля Станиці Луганської (15 км на північний схід від Луганська). Спостерігачі бачили, як двоє людей у медичній формі переносили людину на ношах від автостоянки південніше блокпосту збройних формувань до північного краю новозбудованої секції мосту, а затим передали цю людину співпрацівникам міжнародної організації.

Спостерігачі бачили 9 членів збройних формувань (з нарукавними пов'язками з написами «СЦКК») між блокпостом збройних формувань і новозбудованою секцією мосту.

Відведення озброєння

СММ продовжувала здійснювати моніторинг відведення озброєння, передбаченого Меморандумом, а також Комплексом заходів і Доповненням до нього.

Місія зафіксувала 5 протитанкових гармат, розміщених за лініями відведення, однак за межами виділених місць зберігання озброєння в підконтрольному урядові районі Луганської області (детальніше див. таблицю нижче).

⁵ Розведення передбачено Рамковим рішенням Тресторонньої контактної групи про розведення сил і засобів від 21 вересня 2016 року.

Озброєння, яке СММ не змогла верифікувати як відведене⁶

Два місця розміщення відведеного важкого озброєння у підконтрольних урядові районах Донецької області

12 грудня

Спостерігачі зафіксували, що 11 буксированих гаубиць (2А36 «Гіацинт-Б», 152 мм), 4 протитанкові гармати (МТ-12 «Рапіра», 100 мм) та 4 протитанкові ракетні комплекси (9П149 «Штурм-С», 130 мм) були на місці, а 9 самохідних гаубиць (2С19 «Мста-С», 152 мм), 3 протитанкових гармат (МТ-12) і 2 протитанкових ракетних комплексів (9П149) бракувало.

Ознаки військової присутності та присутності військового типу в зоні безпеки⁷

СММ зафіксувала військову присутність у житлових районах н. п. Богданівка (підконтрольний урядові, 41 км на південний захід від Донецька) та н. п. Кирилівка (підконтрольний урядові, 76 км на південь від Донецька) (детальніше див. таблицю нижче).

Зусилля СММ зі сприяння проведенню ремонту та забезпечення функціонування життєво важливих об'єктів цивільної інфраструктури

Місія здійснювала моніторинг дотримання локального режиму припинення вогню для уможливлення проведення буріння водозабірних свердловин поблизу н. п. Паньківка (непідконтрольний урядові, 16 км на північ від Луганська). СММ продовжувала сприяти забезпеченню функціонування Донецької фільтрувальної станції (15 км на північ від Донецька) та здійснювати моніторинг безпекової ситуації в районі насосної станції біля н. п. Василівка (непідконтрольний урядові, 20 км на північ від Донецька).

Прикордонні райони, які не контролюються урядом

Перебуваючи в пункті пропуску на кордоні поблизу н. п. Ізварине (52 км на південний схід від Луганська) упродовж близько 35 хвилин, спостерігачі бачили, що з України виїхали 10 автомобілів і вийшли 20 пішоходів (16 чоловіків і 4 жінки різного віку), тимчасом пасажиро-транспортного потоку на в'їзд/вхід до України не зафіксовано.

Перебуваючи в пішохідному пункті пропуску на кордоні біля н. п. Сєверний (50 км на південний схід від Луганська) упродовж близько 30 хвилин, команда СММ бачила, що в Україну ввійшли 4 пішоходів (чоловіки різного віку), а з України вийшли 7 пішоходів (5 чоловіків та 2 жінки у віці 20–39 років).

Перебуваючи в пункті пропуску на кордоні поблизу н. п. Маринівка (78 км на схід від Донецька) упродовж приблизно 1 години, команда Місії бачила, що в Україну вїхали 11 автомобілів (5 з українськими номерними знаками, 3 — з російськими та 3 з табличками «ДНР»), 1 автобус (з табличками «ДНР») та 1 тентована вантажівка (з українськими номерними знаками). Тимчасом з України виїхали 25 автомобілів (8 з

⁶ Місія зафіксувала наявність озброєння, яке вона не змогла верифікувати як відведене, оскільки умови його зберігання не відповідають критеріям, передбаченим у повідомленні від 16 жовтня 2015 року щодо ефективного моніторингу та верифікації відведення важкого озброєння, яке СММ адресувала підписантам Комплексу заходів. Спостерігачі відзначили, що два такі місця і далі покинуті.

⁷ Згадана у цьому розділі техніка не підпадає під дію Мінських угод щодо відведення озброєння.

українськими номерними знаками, 9 — із російськими та 8 із табличками «ДНР») та 2 тентовані вантажівки (1 з українськими номерними знаками й 1 з табличками «ДНР»), а також вийшла 1 жінка (60–69 років).

Перебуваючи в пункті пропуску на кордоні поблизу н. п. Успенка (73 км на південний схід від Донецька) упродовж приблизно 2 годин члени патруля Місії бачили, що до України в'їхали 25 автомобілів (5 із українськими номерними знаками, 8 — із російськими, 2 — з литовськими та 10 із табличками «ДНР»), 7 тентованих вантажівок (4 з українськими номерними знаками та 3 — з російськими) і 2 автобуси (1 із російськими номерними знаками й 1 із табличками «ДНР»), а також увійшли 17 пішоходів (жінки та чоловіки різного віку). Тимчасом з України виїхали 39 автомобілів (11 із українськими номерними знаками, 10 — із російськими та 18 із табличками «ДНР»), 27 тентованих вантажівок (6 з українськими номерними знаками, 10 — із російськими, 8 — з білоруськими та 3 з табличками «ДНР») і 4 автобуси (1 із російськими номерними знаками і 3 з табличками «ДНР»), а також увійшли 7 пішоходів (3 чоловіків і 2 жінки різного віку та 2 дітей).

Перебуваючи впродовж приблизно 30 хвилин у пішохідному пункті пропуску на кордоні поблизу н. п. Улянівське (61 км на південний схід від Донецька) спостерігачі не зафіксували переміщень через кордон.

Автоколони вантажівок із російськими номерними знаками в непідконтрольних урядові районах

12 грудня спостерігачі бачили, як автоколону з 16 вантажівок (з російськими номерними знаками; на борту однієї вантажівки був напис «Гуманітарна допомога від Російської Федерації» російською мовою) заїжджала на територію об'єкта в Будьоннівському районі Донецька. Після того команда Місії бачила, як ці вантажівки розвантажували.

Того ж дня в Луганську спостерігачі бачили, як автоколону з 10 вантажівок (з російськими номерними знаками; на борту однієї вантажівки був напис «Гуманітарна допомога від Російської Федерації» російською мовою) заїхала на територію об'єкта в Луганську, де СММ раніше вже фіксувала автоколони вантажівок із російськими номерними знаками (для ознайомлення з попередніми спостереженнями див. Щоденні звіти СММ від [6 грудня 2019 року](#) та [29 листопада 2019 року](#)).

Місія продовжувала стежити за ситуацією в Херсоні, Одесі, Львові, Івано-Франківську, Харкові, Дніпрі, Чернівцях і Києві.

***Обмеження свободи пересування та інші перешкоди у виконанні мандата СММ**

Робота з моніторингу та свобода пересування СММ обмежені загрозами у сфері безпеки, включаючи ризики, пов'язані з наявністю мін і невибухлих боєприпасів, а також іншими перешкодами, які щодня змінюються. Мандат СММ передбачає вільний і безпечний доступ по всій Україні. Усі підписанти Комплексу заходів погодилися з необхідністю вільного та безпечно доступу, а також із тим, що обмеження свободи пересування СММ є порушенням і що на такі порушення необхідно швидко реагувати. Вони також дійшли згоди, що Спільний центр із контролю та координації (СЦКК) повинен сприяти такому реагуванню та здійснювати загальну координацію робіт з розмінування. Однак збройні формування в окремих районах Донецької та Луганської областей часто відмовляють СММ у доступі до районів, прилеглих до непідконтрольних урядові ділянок кордону України (наприклад, див. [Щоденний звіт](#)

СММ від 11 грудня 2019 року). Діяльність СММ у Донецькій та Луганській областях, як і раніше, залишалася обмеженою після того, як 23 квітня 2017 року поблизу Пришиба стався інцидент, який призвів до загибелі людини. Унаслідок цього спроможність Місії вести спостереження залишалася обмеженою.

Регулярні обмеження на ділянках розведення сил і засобів і через міни/невибухлі боєприпаси:

- Не здійснивши суцільного розмінування, вилучення невибухлих боєприпасів та усунення інших перешкод, сторони і далі відмовляли СММ у необмеженому доступі до трьох ділянок розведення, а також у можливості пересуватися окремими дорогами, які раніше були визначені як важливі для здійснення Місією ефективного моніторингу та для пересування цивільних осіб.

Затримка:

- На блокпості приблизно за 2,5 км на північ від ділянки розведення в районі н. п. Петрівське (непідконтрольний урядові, 41 км на південь від Донецька) 2 членів збройних формувань дозволили патрулю Місії проїхати лише після 20 хвилин очікування.
- На блокпості західніше н. п. Верхньошироківське (кол. Октябр; непідконтрольний урядові, 85 км на південь від Донецька) член збройних формувань знову дозволив патрулю Місії проїхати лише після приблизно 1 години очікування.

Таблиця озброєння

Озброєння, розміщене за лініями відведення, але за межами виділених місць зберігання озброєння

Дата	К-ть одиниць озброєння	Вид озброєння	Місце	Джерело спостереження
Підконтрольні урядові райони				
11.12.2019	5	протитанкова гармата (МТ-12 «Рапіра», 100 мм)	завантажена на потяг на залізничній станції в н. п. Рубіжне (84 км на північний захід від Луганська) (для ознайомлення з попередніми спостереженнями в цьому районі див. Щоденний звіт СММ від 12 грудня 2019 року).	міні-БПЛА

Таблиця ознак військової присутності та присутності військового типу в зоні безпеки⁸

Дата	К-ть	Тип	Місце	Джерело спостереження
Підконтрольні урядові райони				
12.12.2019	5	бойова машина піхоти (БМП-1 і БМП-2)	в н. п. Богданівка (41 км на південний захід від Донецька)	патруль
	1	броньована розвідувально-дозорна машина (БРДМ-2)		
	1	бронетранспортер (БТР-70)	в н. п. Кирилівка (76 км на південь від Донецька)	
	1	зенітна установка (ЗУ-23, 23 мм)		

⁸ Згадана у цьому розділі техніка не підпадає під дію Мінських угод щодо відведення озброєння.

Таблиця порушень режиму припинення вогню станом на 12 грудня 2019 року⁹

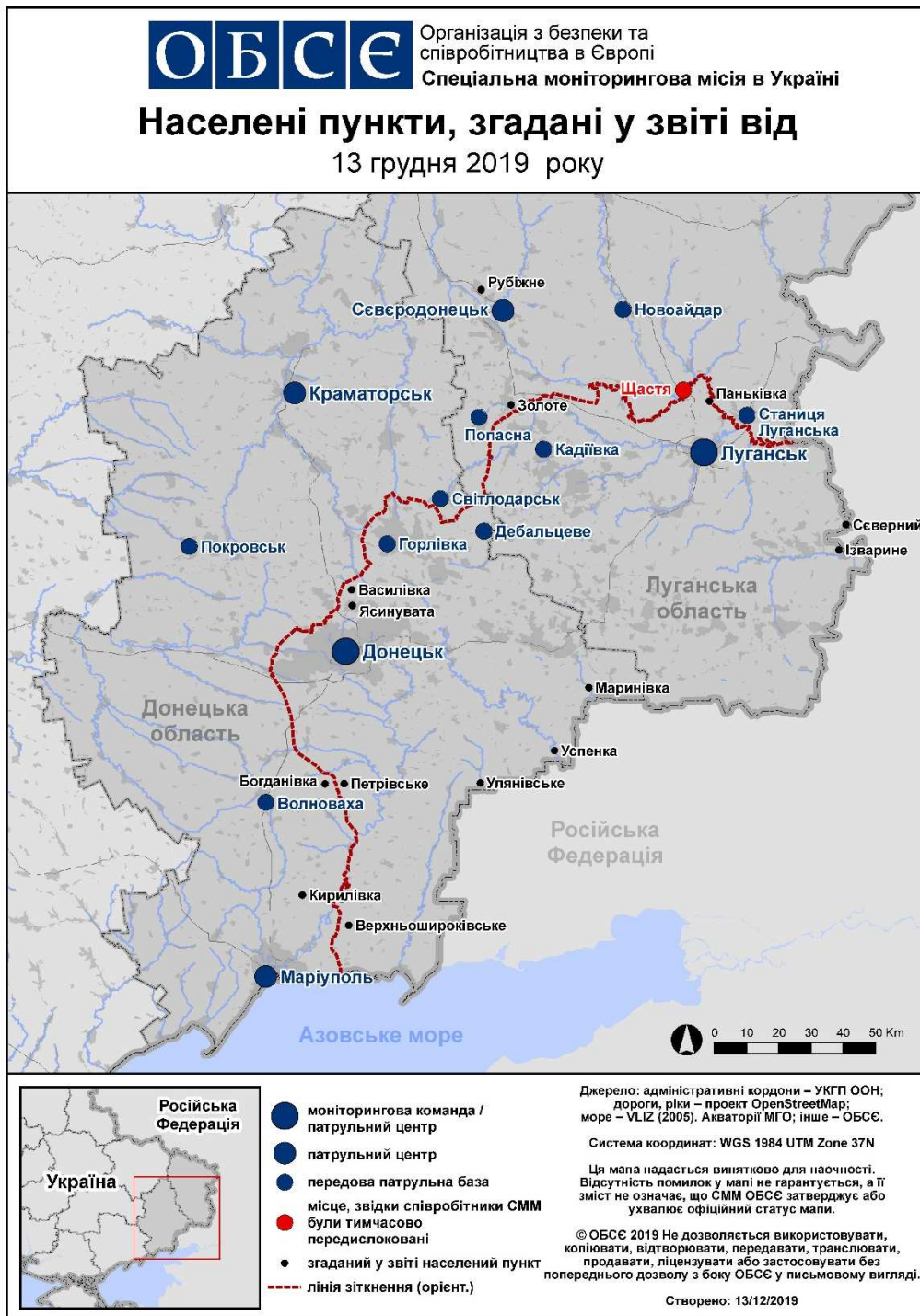
Місце розміщення СММ	Місце події	Спосіб	К-ть	Спостереження	Опис	Озброєння	Дата, час
камера СММ у н. п. Чермалик (підконтрольний урядові, 77 км на Пд від Донецька)	3-5 км на СхПдСх	зафіксувала	1	вибух	вихідний	Н/Д	12.12, 16:19
	3-5 км на СхПдСх	зафіксувала	4	снаряд	ЗхПдЗх-СхПнСх	Н/Д	12.12, 16:19
	3-5 км на СхПдСх	зафіксувала	1	снаряд	ЗхПнЗх-СхПдСх	Н/Д	12.12, 16:19
	3-5 км на СхПдСх	зафіксувала	10	снаряд	ЗхПдЗх-СхПнСх	Н/Д	12.12, 16:20
	2-4 км на Сх	зафіксувала	6	снаряд	Пд-Пн	Н/Д	12.12, 17:36
	2-4 км на Сх	зафіксувала	4	снаряд	Пд-Пн	Н/Д	12.12, 17:37
	2-4 км на Сх	зафіксувала	6	снаряд	Пд-Пн	Н/Д	12.12, 17:38
	2-4 км на Сх	зафіксувала	2	снаряд	Пд-Пн	Н/Д	12.12, 17:51
камера СММ на Донецькій фільтрувальній станції (15 км на Пн від Донецька)	6-8 км на ПдПдЗх	зафіксувала	2	вибух	невизначеного походження	Н/Д	11.12, 23:27
	6-8 км на ПдПдЗх	зафіксувала	1	вибух	невизначеного походження	Н/Д	11.12, 23:28
	6-8 км на ПдПдЗх	зафіксувала	1	вибух	невизначеного походження	Н/Д	11.12, 23:30
	6-8 км на ПдПдЗх	зафіксувала	2	вибух	невизначеного походження	Н/Д	12.12, 00:20
	6-8 км на ПдПдЗх	зафіксувала	2	вибух	невизначеного походження	Н/Д	12.12, 05:27
	0,5-1 км на Пд	зафіксувала	1	снаряд	Сх-Зх	Н/Д	12.12, 16:31
камера СММ у н. п. Петрівське (непідконтрольний уряду, 41 км на Пд від Донецька)	1-3 км на ПдПдЗх	зафіксувала	10	снаряд	СхПдСх-ЗхПнЗх (за оцінкою, в межах ділянки розведення)	Н/Д	6.12, 00:38
камера СММ за 1 км ПдЗх від н. п. Широкине (підконтрольний уряду, 100 км на Пд від Донецька)	3-5 км на Пн	зафіксувала	1	вибух	невизначеного походження	Н/Д	11.12, 21:04
	3-5 км на ПнПнСх	зафіксувала	1	снаряд	ПдЗх-ПнСх	Н/Д	11.12, 21:04
	3-5 км на ПнПнСх	зафіксувала	1	вибух	невизначеного походження	Н/Д	11.12, 21:13
	3-5 км на ПнПнСх	зафіксувала	1	вибух	невизначеного походження	Н/Д	11.12, 21:14
	3-5 км на ПнПнСх	зафіксувала	1	вибух	невизначеного походження	Н/Д	11.12, 21:15
	3-5 км на Пн	зафіксувала	1	снаряд	ЗхПдЗх-СхПнСх	Н/Д	11.12, 21:28
	3-5 км на ПнПнСх	зафіксувала	1	снаряд	СхПдСх-ЗхПнЗх	Н/Д	11.12, 21:28
	3-5 км на Пн	зафіксувала	2	вибух	невизначеного походження	Н/Д	11.12, 21:34
	3-5 км на Пн	зафіксувала	1	снаряд	ПдЗх-ПнСх	Н/Д	11.12, 21:34
	3-5 км на ПнПнСх	зафіксувала	1	вибух	невизначеного походження	Н/Д	11.12, 21:35
	3-5 км на Пн	зафіксувала	1	вибух	невизначеного походження	Н/Д	11.12, 21:36
	3-5 км на ПнПнСх	зафіксувала	1	снаряд	ПдЗх-ПнСх	Н/Д	11.12, 21:37
приблизно за 1 км від н. п. Крута Балка (непідконтрольний)	2-3 км на ПдСх	чули	399	постріл	перехресні	стрілецька зброя та великокаліберний кулемет	12.12, 10:32-11:00

⁹У таблиці вказані лише ті інциденти, які спостерігачі СММ бачили/чули особисто, а також ті випадки, які СММ оцінює як навчання з бойовою стрільбою, контрольовані вибухи і т.д. Зазначені деталі, що вказані — а саме відстань, напрям, тип зброї і т.д. — базуються на оцінках, зроблених спостерігачами на місцях, і необов'язково завжди є точними. Напис «немає даних» (Н/Д) означає, що СММ не змогла підтвердити таку інформацію у зв'язку з відстанню, погодними умовами та/або з інших причин. Порушення режиму припинення вогню, зафіксовані паралельно декількома патрулями, відображаються у таблиці лише один раз.

Місце розміщення СММ	Місце події	Спосіб	К-ть	Спостереження	Опис	Озброєння	Дата, час
уряду, 16 км на Пн від Донецька)	2-3 км на ПдСх	чули	54	черга	перехресні	стрілецька зброя та великокаліберний кулемет	12.12, 10:32-11:00
залізничний вокзал у н. п. Ясинувата (непідконтрольний урядові, 16 км на ПнСх від Донецька)	1-2 км на ПдСх	чули		постріли та черги	численні, перехресні	стрілецька зброя та великокаліберний кулемет	12.12, 11:18-11:20
	1-2 км на ПдСх	чули	56	постріл		стрілецька зброя	12.12, 11:21-11:35
	1-2 км на ПдСх	чули	32	черга		стрілецька зброя	12.12, 11:21-11:35
приблизно за 1 км на ПнЗх від залізничного вокзалу в н. п. Ясинувата (непідконтрольний урядові, 16 км на ПнСх від Донецька)	2-3 км на ПдСх	чули	77	постріл		великокаліберний кулемет	12.12, 12:53-12:57
	2-3 км на ПдСх	чули	15	черга		великокаліберний кулемет	12.12, 12:53-12:57
	2-3 км на ПдСх	чули	20	постріл		великокаліберний кулемет	12.12, 13:10
	2 км на ПдСх	чули	54	постріл		стрілецька зброя	12.12, 13:16-13:30
	2 км на Пд	чули	2	постріл		стрілецька зброя	12.12, 13:52
	2 км на Пд	чули	1	черга		стрілецька зброя	12.12, 13:52
ПдСх частина н. п. Авдіївка (підконтрольний урядові, 17 км на Пн від Донецька)	1-2 км на Сх	чули	2	вибух	невизначеного походження	Н/Д	12.12, 09:58
	1-2 км на Сх	чули	2	постріл		стрілецька зброя	12.12, 10:01
	1-2 км на Сх	чули	1	вибух	невизначеного походження	Н/Д	12.12, 10:02
приблизно за 2 км на ПдЗх від н. п. Пищевик (підконтрольний урядові, 84 км на Пд від Донецька)	Н/Д СхПдСх	чули	16	черга		великокаліберний кулемет	12.12, 11:55-12:03
	Н/Д СхПдСх	чули	6	черга		стрілецька зброя	12.12, 11:55-10:03
	Н/Д СхПдСх	чули	7	постріл		стрілецька зброя	12.12, 11:55-12:03
	Н/Д СхПдСх	чули	2	вибух	невизначеного походження	Н/Д	12.12, 11:55-12:03
	2-4 км на СхПдСх	чули	3	черга		великокаліберний кулемет	12.12, 12:04
	2-4 км на СхПдСх	чули	1	постріл		стрілецька зброя	12.12, 12:04
приблизно за 2 км на ПдПдСх від н. п. Саханка (непідконтрольний урядові, 97 км на Пд від Донецька)	1-1,5 км на СхПдСх	чули	30	постріл		стрілецька зброя	12.12, 13:18-13:20
н. п. Світлодарськ (підконтрольний урядові, 57 км на ПнСх від Донецька)	3-4 км на ПдПдСх	чули	4	черга		великокаліберний кулемет	11.12, 21:23-21:24
	3-4 км на ПдПдСх	чули	1	вибух	невизначеного походження	Н/Д	11.12, 21:25
	3-4 км на ПдПдСх	чули	5	постріл		стрілецька зброя	11.12, 22:29
	5-6 км на ПдПдСх	чули	2	вибух	невизначеного походження	Н/Д	11.12, 22:31
	3-4 км на ПдПдСх	чули	1	вибух	невизначеного походження	Н/Д	11.12, 22:54
	3-4 км на ПдПдСх	чули	9	черга		великокаліберний кулемет	11.12, 22:54-22:55
	3-4 км на ПдСх	чули	1	вибух	невизначеного походження	Н/Д	12.12, 15:57
	3-4 км на ПдСх	чули	2	вибух	невизначеного походження	Н/Д	12.12, 16:09

Місце розміщення СММ	Місце події	Спосіб	К-ть	Спостереження	Опис	Озброєння	Дата, час
	3-4 км на ПдСх	чули	5	черга		великокаліберний кулемет	12.12, 16:26
	3-4 км на ПдСх	чули	1	вибух	невизначеного походження	Н/Д	12.12, 16:28
	3-4 км на ПдСх	чули	3	черга		великокаліберний кулемет	12.12, 16:31
	1-2 км на ПдЗх	чули	3	постріл		стрілецька зброя	12.12, 16:59

Мапа Донецької та Луганської областей¹⁰



¹⁰За рішенням Постійної ради №1117 від 21 березня 2014 року, СММ базується у десяти містах на всій території України (Херсон, Одеса, Львів, Івано-Франківськ, Харків, Донецьк, Дніпро, Чернівці, Луганськ і Київ). Ця мапа східної України призначена для ілюстративних цілей. На ній вказані населені пункти, згадані у звіті, а також ті, де є офіси СММ (команди спостерігачів, представництва і передові патрульні бази) в Донецькій і Луганській областях. (Червоним кольором виділено передову патрульну базу, з якої співробітники СММ були тимчасово передислоковані згідно з рекомендаціями експертів з безпеки з деяких держав-учасниць ОБСЄ та з урахуванням вимог СММ щодо безпеки). СММ використовує ці приміщення у світлу пору доби, а також патрулює в цьому населеному пункті вдень).