

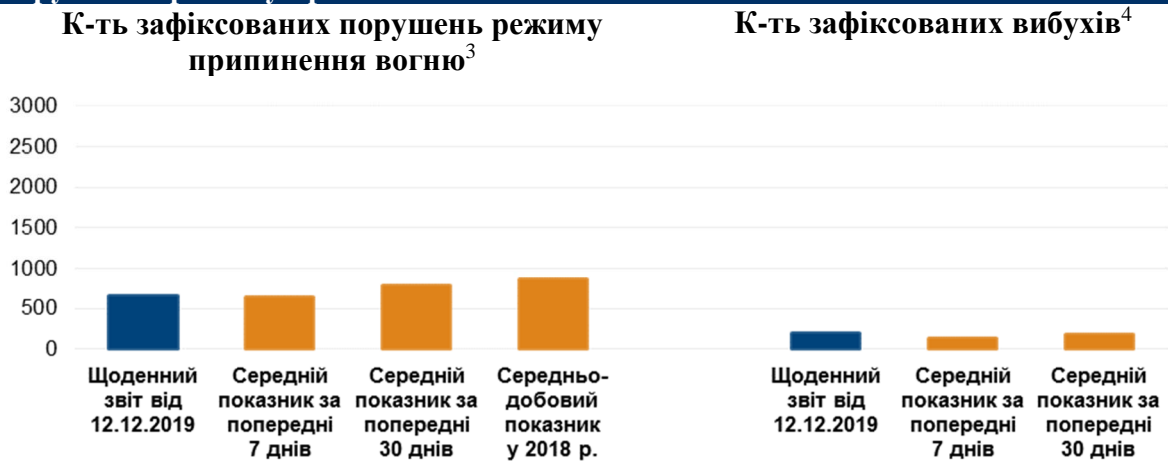
Щоденний звіт № 294/2019

від 12 грудня 2019 року¹

Короткий виклад

- СММ констатувала зменшення кількості порушень режиму припинення вогню в Донецькій області та збільшення кількості таких порушень у Луганській області, якщо порівнювати з попереднім звітним періодом.
- Місія продовжила здійснювати моніторинг ситуації на ділянках розведення сил і засобів у районах Петрівського, Золотого і Станиці Луганської. СММ зафіксувала порушення режиму припинення вогню біля ділянки розведення в районі Петрівського.
- СММ здійснювала моніторинг дотримання локального режиму припинення вогню для сприяння бурінню водозабірних свердловин у непідконтрольному урядові районі Луганської області.
- Обмеження свободи пересування Місії тривали, зокрема на блокпостах збройних формувань поблизу Верхньошироківського та біля ділянки розведення в районі Петрівського*.

Порушення режиму припинення вогню²



¹ На основі інформації, що надійшла від моніторингових команд станом на 19:30 11 грудня 2019 року (за східноєвропейським часом).

² Більш детальну інформацію про всі випадки порушення режиму припинення вогню, а також мапи Донецької та Луганської областей, де відмічені всі місця, згадані у звіті, представлено у додатку.

³ Зокрема вибухи.

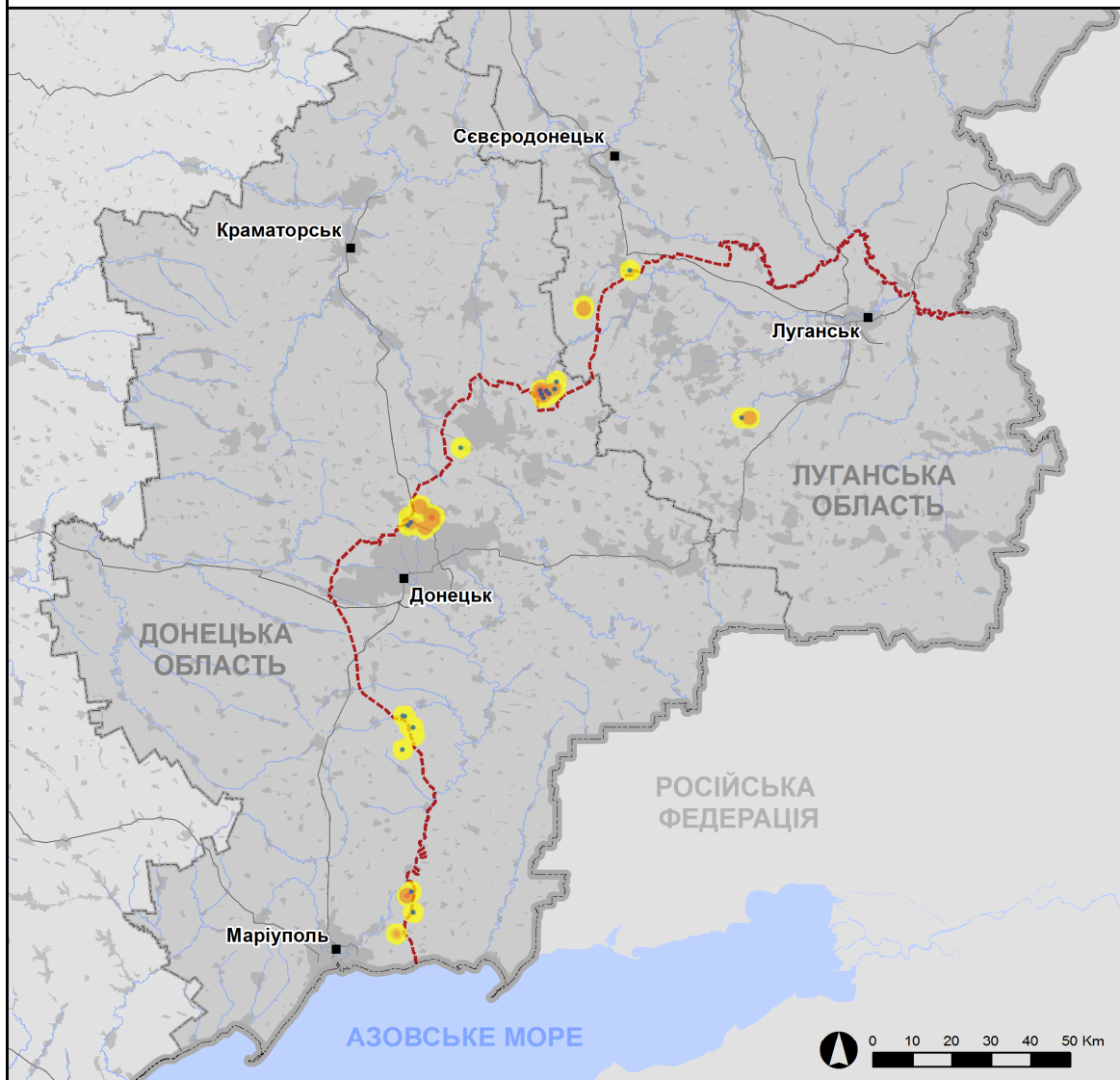
⁴ Зокрема внаслідок вогню з озброєння невстановленого типу.

Мапа зафіксованих порушень режиму припинення вогню



Організація з безпеки та співробітництва в Європі
Спеціальна моніторингова місія в Україні

Зафіксовані СММ порушення режиму припинення вогню 11 грудня 2019 р.



Концентрація порушень режиму припинення вогню

- Висока
- Низька

- Вибух
- Населений пункт
- Лінія зіткнення (орієнт.)

Джерела: адміністративні кордони — УКГП ООН; дороги, річки — проект OpenStreetMap; море — VLIZ (2005).
Акваторії МГО, інше — ОБСЄ.

Система координат: WGS 1984 UTM Zone 37N

Ця мапа надається винятково для наочності.
Відсутність помилок у мапі не гарантується,
а її зміст не означає, що СММ ОБСЄ
затверджує або ухвалює офіційний статус мапи.

© СММ ОБСЄ 2019 Не дозволяється використовувати,
копіювати, відтворювати, передавати, транслювати,
продавати, ліцензувати або застосовувати
без попереднього дозволу з боку ОБСЄ
у письмовому вигляді.
Створено: 12/12/2019

У Донецькій області СММ констатувала зменшення кількості порушень режиму припинення вогню, зафіксувавши тимчасом трохи більше вибухів (близько 170), якщо порівнювати з [попереднім звітним періодом](#) (приблизно 165 вибухів). Більше половини порушень режиму припинення вогню зафіксовано в районах на схід від н. п. Світлодарськ (підконтрольний урядові, 57 км на північний схід від Донецька), а також на північний схід, південний схід і південний захід від н. п. Ясинувата (непідконтрольний урядові, 16 км на північний схід від Донецька).

У Луганській області Місія констатувала збільшення кількості порушень режиму припинення вогню, тимчасом зафіксувавши менше вибухів (1), якщо порівнювати з [попереднім звітним періодом](#) (8 вибухів). Практично всі порушення режиму припинення вогню зафіксовано в районах на південь від н. п. Попасна (підконтрольний урядові, 69 км на захід від Луганська).

Ділянки розведення в районах Петрівського, Золотого та Станиці Луганської⁵

10 грудня за межами ділянки розведення в районі н. п. Петрівське (непідконтрольний урядові, 41 км на південь від Донецька) приблизно за 2 м на південь від дороги між н. п. Богданівка (підконтрольний урядові, 41 км на південний захід від Донецька) та н. п. Вікторівка (непідконтрольний урядові, 42 км на південний захід від Донецька), яка проходить уздовж північного краю цієї ділянки розведення, безпілотний літальний апарат (БПЛА) СММ малого радіуса дії [вкотре](#) зафіксував протитанкову міну, яка була частиною мінного поля, про яке повідомлялося раніше.

Уранці 11 грудня на блокпості орієнтовно за 2,5 км на північ від ділянки розведення в районі Петрівського у двох випадках 4 члени збройних формувань (двоє були озброєні) заборонили патрулю Місії проїзд на південь у напрямку ділянки, пояснивши це проведенням неподалік інженерних робіт і робіт із розмінування (див. нижче). Приблизно за 90 хвилин потому, перебуваючи на відстані близько 250 м на північ від згаданого блокпоста, спостерігачі зафіксували 2 вибухи невизначеного походження орієнтовно за 2–3 км на південний захід. Того ж ранку, здійснюючи спостереження приблизно за 2 км на східно-північний схід від н. п. Богданівка (підконтрольний урядові, 41 км на південний захід від Донецька), спостерігачі зафіксували 3 вибухи невизначеного походження на відстані близько 3–4 км на північ і 5 км на південь. За оцінкою СММ, усі зазначені вище порушення режиму припинення вогню сталися поза ділянкою розведення, однак у межах 5 км від її краю.

Надвечір 10 грудня камера СММ у н. п. Золоте (підконтрольний урядові, 60 км на захід від Луганська) зафіксувала політ снаряда та вибух невизначеного походження орієнтовно за 2–4 км на схід (за оцінкою, поза ділянкою розведення в районі Золотого, але в межах 5 км від її краю). 11 грудня спостерігачі бачили 15 працівників і 5 саперів із непідконтрольних урядові районів та 1 машину, які заїжджали на цю ділянку розведення. Приблизно за 1,5 км на захід від південного краю ділянки розведення команда Місії [знову](#) бачила 2 членів збройних формувань, які рили траншеї. Упродовж дня спостерігачі зауважили присутність принаймні 6 членів збройних формувань (із наукавними пов'язками з написом «СЦКК») на південному краю ділянки розведення.

⁵ Розведення передбачено Рамковим рішенням Тристоронньої контактної групи про розведення сил і засобів від 21 вересня 2016 року.

10 грудня за межами ділянки розведення в районі н. п. Станиця Луганська (підконтрольний урядові, 16 км на північний схід від Луганська), на відстані близько 60 м на північ від північного краю ділянки розведення, міні-БПЛА СММ зафіксував 1 бронетранспортер (БТР-3Е). У межах ділянки розведення, приблизно за 30 м на південь від її північного краю, той же БПЛА також зафіксував особу в камуфляжному одязі в траншеї. 11 грудня між блокпостом збройних формувань і новозведеною секцією мосту біля Станиці Луганської (15 км на північний схід від Луганська) спостерігачі бачили 5 членів збройних формувань (із нарукавними пов'язками з написом «СЦКК»).

Відведення озброєння

СММ продовжувала здійснювати моніторинг відведення озброєння, передбаченого Меморандумом, а також Комплексом заходів і Доповненням до нього.

Місія зафіксувала 18 самохідних гаубиць за лініями відведення, однак за межами виділених місць зберігання озброєння в підконтрольному урядові районі Луганської області та 9 буксированих гаубиць на території об'єкта в підконтрольному урядові районі Донецької області (детальніше див. у таблиці нижче).

Ознаки військової присутності та присутності військового типу в зоні безпеки⁶

СММ зафіксувала військову присутність і присутність військового типу в зоні безпеки з обох сторін лінії зіткнення (детальніше див. у таблиці нижче), зокрема в житловому районі Богданівки.

Зусилля СММ зі сприяння ремонту та забезпеченню роботи життєво важливих об'єктів цивільної інфраструктури

Місія здійснювала моніторинг дотримання локального режиму припинення вогню для сприяння бурінню водозабірних свердловин поблизу н. п. Паньківка (непідконтрольний урядові, 16 км на північ від Луганська). СММ і далі сприяла забезпеченню функціонування Донецької фільтрувальної станції (15 км на північ від Донецька).

Місія продовжувала стежити за ситуацією в Херсоні, Одесі, Львові, Івано-Франківську, Харкові, Дніпрі, Чернівцях і Києві.

***Обмеження свободи пересування та інші перешкоди у виконанні мандата СММ**

Робота з моніторингу та свобода пересування СММ обмежені загрозами у сфері безпеки, включаючи ризики, пов'язані з наявністю мін і невибухлих боєприпасів, а також іншими перешкодами, які щодня змінюються. Мандат СММ передбачає вільний і безпечний доступ по всій Україні. Усі підписанти Комплексу заходів погодилися з необхідністю вільного та безпечного доступу, а також з тим, що обмеження свободи пересування СММ є порушенням і що на такі порушення необхідно швидко реагувати. Вони також дійшли згоди, що Спільний центр із контролю та координації (СЦКК) повинен сприяти такому реагуванню та здійснювати загальну координацію робіт з розмінування. Однак збройні формування в окремих районах Донецької та Луганської областей часто відмовляють СММ у доступі до районів, прилеглих до непідконтрольних урядові ділянок кордону України (наприклад, див. [Щоденний звіт СММ від 11 грудня 2019 року](#)). Діяльність СММ у Донецькій та Луганській областях залишалася

⁶ Згадана у цьому розділі техніка не підпадає під дію Мінських угод щодо відведення озброєння.

обмеженою після того, як [23 квітня 2017 року поблизу Пришиба стався інцидент, який призвів до загибелі людини](#). Унаслідок цього спроможність Місії вести спостереження залишалася обмеженою.

Заборона доступу:

- У двох випадках на блокпості приблизно за 2,5 км на північ від ділянки розведення в районі н. п. Петрівське (непідконтрольний урядові, 41 км на південь від Донецька) 4 членів збройних формувань (двоє були озброєні) заборонили патрулю Місії проїзд на південь у напрямку ділянки розведення, пояснивши це проведенням неподалік інженерних робіт і робіт із розмінування.
- На блокпості, розташованому на захід від н. п. Верхньошироківське (кол. Октябрь; непідконтрольний урядові, 85 км на південь від Донецька) озброєний член збройних формувань [знову](#) заборонив патрулю Місії проїзд до непідконтрольних урядові районів, пояснивши це роботами з розмінування в цьому районі.

Регулярні обмеження на ділянках розведення сил і засобів і через міні/невибухлі боєприпаси:

- Не здійснивши суцільного розмінування, вилучення невибухлих боєприпасів та усунення інших перешкод, сторони і далі відмовляли СММ у необмеженому доступі, а також у можливості пересуватися окремими дорогами, які раніше були визначені як важливі для здійснення Місією ефективного моніторингу та для пересування цивільних осіб.

Затримка:

- На блокпості на захід від Верхньошироківського озброєний член збройних формувань [знову](#) дозволив патрулю Місії проїхати лише після затримки приблизно на 1 годину.

Таблиця озброєння

Озброєння, розміщене за лініями відведення, але за межами виділених місць зберігання озброєння

Дата	К-ть одиниць озброєння	Вид озброєння	Місце	Джерело спостереження
підконтрольні урядові райони				
11.12.2019	18	самохідна гаубиця (2С1 «Гвоздика», 122 мм)	завантажена на потяг на залізничній станції в н. п. Рубіжне (84 км на північний захід від Луганська; для ознайомлення з подібними спостереженнями в цьому районі див. Щоденний звіт СММ від 7 листопада 2019 року).	патруль
	9	буксирувана гаубиця (Д-20, 152 мм)	на території об'єкту біля н. п. Хлібодарівка (65 км на південний захід від Донецька; для ознайомлення з подібними спостереженнями в цьому районі див. Щоденний звіт СММ 30 листопада 2019 року).	

Таблиця ознак військової присутності та присутності військового типу в зоні безпеки⁷

Дата	К-ть	Вид	Місце	Джерело спостереження
підконтрольні урядові райони				
10.12.2019	4	бойова машина піхоти (БМП-1)	на східній околиці н. п. Попасна (69 км на захід від Луганська)	міні-БПЛА
11.12.2019	5	бойова машина піхоти (типу БМП)	під камуфляжною сіткою в житловому районі н. п. Богданівка (41 км на південний захід від Донецька)	патруль
	1	броньована розвідувально-дозорна машина (типу БРДМ)	під камуфляжною сіткою в н. п. Богданівка (41 км на південний захід від Донецька)	
непідконтрольні урядові райони				
10.12.2019	1	зенітна установка (ЗУ-23, 23 мм)	приблизно за 1 км на південний схід від мосту біля Станиці Луганської (15 км на північний схід від Луганська; за межами ділянки розведення)	міні-БПЛА

⁷ Згадана у цьому розділі техніка не підпадає під дію Мінських угод щодо відведення озброєння.

Таблиця порушень режиму припинення вогню станом на 11 грудня 2019 р.⁸

Місце розміщення СММ	Місце події	Спосіб	К-ть	Спостереження	Опис	Озброєння	Дата, час
Камера СММ у н. п. Світлодарськ (підконтрольний уряду, 57 км на ПнСх від Донецька)	4–6 км на Сх	зафіксувала	2	спалах дульного полум'я		Н/Д	10.12, 20:58
	4–6 км на Сх	зафіксувала	2	снаряд	ПнЗх–ПдСх	Н/Д	10.12, 20:58
	4–6 км на СхПдСх	зафіксувала	3	снаряд	Пд–Пн	Н/Д	10.12, 21:07
	4–6 км на СхПдСх	зафіксувала	1	вибух	невизначеного походження	Н/Д	10.12, 21:07
	4–6 км на СхПдСх	зафіксувала	1	снаряд	Пд–Пн	Н/Д	10.12, 21:10
	4–6 км на СхПдСх	зафіксувала	1	вибух	невизначеного походження	Н/Д	10.12, 21:15
	4–6 км на СхПдСх	зафіксувала	1	спалах дульного полум'я		Н/Д	10.12, 21:19
	4–6 км на СхПдСх	зафіксувала	1	снаряд	Пд–Пн	Н/Д	10.12, 21:19
	4–6 км на СхПдСх	зафіксувала	1	вибух	невизначеного походження	Н/Д	10.12, 21:19
	4–6 км на СхПдСх	зафіксувала	2	вибух	невизначеного походження	Н/Д	10.12, 21:20
	4–6 км на СхПдСх	зафіксувала	1	снаряд	ПдЗх–ПнСх	Н/Д	10.12, 21:20
	4–6 км на СхПдСх	зафіксувала	1	вибух	невизначеного походження	Н/Д	10.12, 21:28
	4–6 км на СхПдСх	зафіксувала	2	спалах дульного полум'я		Н/Д	10.12, 21:29
	4–6 км на СхПдСх	зафіксувала	1	снаряд	Пд–Пн	Н/Д	10.12, 21:29
	4–6 км на СхПдСх	зафіксувала	2	вибух	невизначеного походження	Н/Д	10.12, 21:30
	4–6 км на СхПдСх	зафіксувала	1	снаряд	ПдЗх–ПнСх	Н/Д	10.12, 21:39
	4–6 км на СхПдСх	зафіксувала	1	вибух		Н/Д	10.12, 21:39
4–6 км на СхПдСх	зафіксувала	5	вибух	невизначеного походження	Н/Д	10.12, 21:40	
Камера СММ у н. п. Петрівське (непідконтрольний уряду, 41 км на Пд від Донецька)	1–3 км на ЗхПнЗх	зафіксувала	1	спалах дульного полум'я	за оцінкою, за межами ділянки розведення	Н/Д	05.12, 04:07
	1–2 км на ПдПдЗх	зафіксувала	1	снаряд	ЗхПнЗх–СхПдСх (за оцінкою, у межах ділянки розведення)	Н/Д	05.12, 17:53
Залізничний вокзал у н. п. Ясинувата (непідконтрольний уряду, 16 км на ПнСх від Донецька)	3–4 км на ПдЗх	чули	13	черга		великокаліберний кулемет	11.12, 10:14–10:18
	3–4 км на Пд	чули	36	черга		великокаліберний кулемет	11.12, 10:38–10:43
Приблизно 1 км на ПнЗх від залізничного вокзалу в н. п. Ясинувата (непідконтрольний уряду, 16 км на ПнСх від Донецька)	2–3 км на СхПдСх	чули	23	черга		стрілецька зброя	11.12, 10:50
	2–3 км на СхПдСх	чули	7	постріл		стрілецька зброя	11.12, 10:50
	3–4 км на СхПдСх	чули	8	черга		стрілецька зброя	11.12, 12:20
	1–2 км на ПнЗх	чули	10	черга		стрілецька зброя	11.12, 12:30
	1–2 км на ПнЗх	чули	1	постріл		стрілецька зброя	11.12, 12:30
	3–4 км на СхПдСх	чули	8	черга		стрілецька зброя	11.12, 12:35
	1–2 км на ПнЗх	чули	4	черга		великокаліберний кулемет	11.12, 12:38
	1–2 км на ПнЗх	чули	3	черга		стрілецька зброя	11.12, 12:40
	1–2 км на ПнПнЗх	чули	27	черга		стрілецька зброя	11.12, 12:41
	1–2 км на ПнПнЗх	чули	6	постріл		стрілецька зброя	11.12, 12:44
1–2 км на СхПдСх	чули	12	черга		стрілецька зброя	11.12, 12:51	

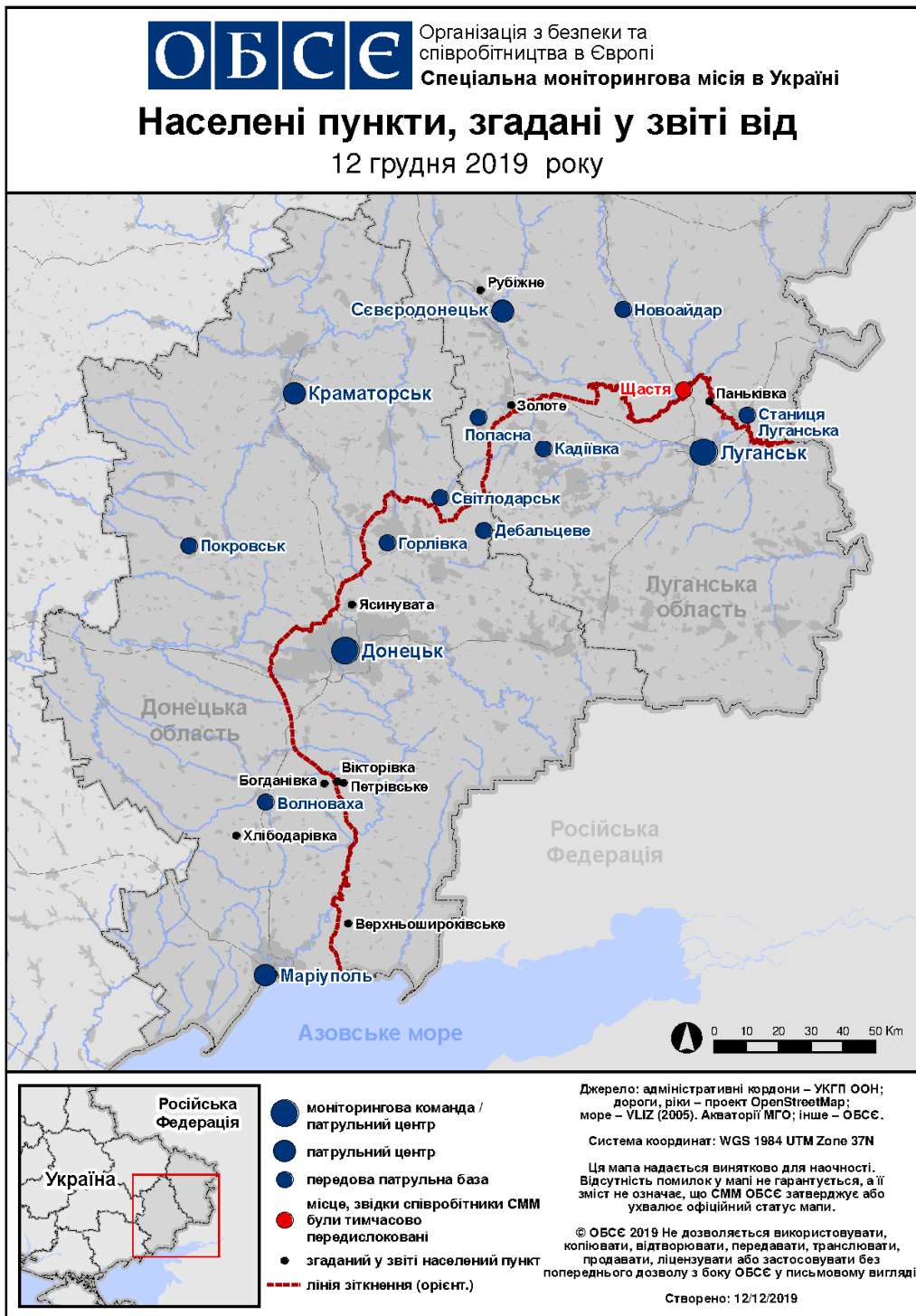
⁸ У таблиці вказані лише ті інциденти, які спостерігачі СММ бачили/чули особисто, а також ті випадки, які СММ оцінює як навчання з бойовою стрільбою, контрольовані вибухи і т.д. Зазначені деталі, а саме відстань, напрямок, тип зброї тощо, базуються на оцінках, зроблених спостерігачами на місцях, і необов'язково завжди є точними. Напис «невідомо» (Н/Д) означає, що СММ не змогла підтвердити таку інформацію у зв'язку з відстанню, погодними умовами та/або з інших причин. Порушення режиму припинення вогню, зафіксовані паралельно декількома патрулями, відображаються у таблиці лише один раз.

Місце розміщення СММ	Місце події	Спосіб	К-ть	Спостереження	Опис	Озброєння	Дата, час
	4–6 км на ПдЗх	чули	6	вибух	невизначеного походження	Н/Д	11.12, 12:53–12:56
	4–6 км на ПдЗх	чули	7	вибух	невизначеного походження	Н/Д	11.12, 13:01–13:04
	3–4 км на ПдСх	чули	37	черга		великокаліберний кулемет	11.12, 13:03–13:07
	3–5 км на ПдЗх	чули	3	вибух	невизначеного походження	Н/Д	11.12, 13:12
Приблизно 2,8 км на Пн від н. п. Петрівське (непідконтрольний уряду, 41 км на Пд від Донецька)	2–3 км на ПдЗх	чули	1	вибух	невизначеного походження (за оцінкою, за межами ділянки розведення)	Н/Д	11.12, 10:01
	2–3 км на ПдЗх	чули	1	вибух	невизначеного походження (за оцінкою, за межами ділянки розведення)	Н/Д	11.12, 10:20
Приблизно 2,4 км на ПнЗх від н. п. Стила (непідконтрольний уряду, 34 км на Пд від Донецька)	5–6 км на ПдПдЗх	чули	1	вибух	невизначеного походження	Н/Д	11.12, 10:00
	5–6 км на ПдПдЗх	чули	1	вибух	невизначеного походження	Н/Д	11.12, 10:23
Приблизно 2 км на СхПнСх від н. п. Богданівка (підконтрольний уряду, 41 км на ПдЗх від Донецька)	3–4 км на Пн	чули	1	вибух	невизначеного походження (за оцінкою, за межами ділянки розведення в районі Петрівського)	Н/Д	11.12, 09:40
	5 км на Пд	чули	1	вибух	невизначеного походження (за оцінкою, за межами ділянки розведення в районі Петрівського)	Н/Д	11.12, 10:02
	5 км на Пд	чули	1	вибух	невизначеного походження (за оцінкою, за межами ділянки розведення в районі Петрівського)	Н/Д	11.12, 10:22
ПдСх околиця н. п. Авдіївка (підконтрольний уряду, 17 км на Пн від Донецька)	2 км на ПдСх	чули	3	черга		стрілецька зброя	11.12, 11:45
Приблизно 2 км на ПдЗх від н. п. Пищевик (підконтрольний уряду, 84 км на Пд від Донецька)	4–5 км на СхПдСх	чули	1	вибух	невизначеного походження	Н/Д	11.12, 09:50
	4–5 км на СхПдСх	чули	7	черга		великокаліберний кулемет	11.12, 10:36
	4–6 км на ПнСх	чули	6	вибух	невизначеного походження	Н/Д	11.12, 11:26
	3–4 км на ПнСх	чули	42	черга		стрілецька зброя	11.12, 14:27–14:42
	3–4 км на ПнСх	чули	27	постріл		стрілецька зброя	11.12, 14:27–14:42
Приблизно 2,5 км на ПнПнЗх від н. п. Лебединське (підконтрольний уряду, 99 км на Пд від Донецька)	2–4 км на ПнСх	чули	4	черга		великокаліберний кулемет	11.12, 10:37–10:41
	2–4 км на ПнСх	чули	13	черга		стрілецька зброя	11.12, 10:37–10:41
н. п. Світлодарськ (підконтрольний уряду, 57 км на ПнСх від Донецька)	3–4 км на ПдПдСх	чули	3	вибух	невизначеного походження	Н/Д	10.12, 18:35–18:36
	3–4 км на ПдПдСх	чули	4	черга		великокаліберний кулемет	10.12, 18:35–18:36

Місце розміщення СММ	Місце події	Спосіб	К-ть	Спостереження	Опис	Озброєння	Дата, час
	3-4 км на ПдПдСх	чули	1	вибух	невизначеного походження	Н/Д	10.12, 19:01
	3-4 км на ПдПдСх	чули	1	вибух	невизначеного походження	Н/Д	10.12, 19:08
	4-5 км на ПдПдСх	чули	13	вибух	невизначеного походження	Н/Д	10.12, 20:28-20:39
	3-4 км на ПдПдСх	чули	5	черга		великокаліберний кулемет	10.12, 20:38-20:41
	3-4 км на ПдПдСх	чули	14	вибух	невизначеного походження	Н/Д	10.12, 20:56-20:59
	3-4 км на ПдПдСх	чули	8	черга		великокаліберний кулемет	10.12, 20:59-21:00
	3-4 км на ПдПдСх	чули	17	вибух	невизначеного походження	Н/Д	10.12, 21:00-21:08
	2-3 км на ПдПдСх	чули	19	вибух	невизначеного походження	Н/Д	10.12, 21:09-21:15
	2-3 км на ПдПдСх	чули	5	черга		великокаліберний кулемет	10.12, 21:15
	2-3 км на ПдПдСх	чули	15	вибух	невизначеного походження	Н/Д	10.12, 21:18-21:22
	2-3 км на ПдПдСх	чули	4	черга		стрілецька зброя	10.12, 21:22
	2-3 км на ПдПдСх	чули	26	вибух	невизначеного походження	Н/Д	10.12, 21:24-21:31
	2-3 км на ПдПдСх	чули	3	черга		стрілецька зброя	10.12, 21:32
	3-4 км на ПдПдСх	чули	12	вибух	невизначеного походження	Н/Д	10.12, 21:35-21:43
	2-3 км на ПдПдСх	чули	3	черга		стрілецька зброя	10.12, 21:44
	3-4 км на ПдПдСх	чули	3	вибух	невизначеного походження	Н/Д	10.12, 21:45
	2-3 км на ПдПдСх	чули	6	черга		великокаліберний кулемет	10.12, 22:31-22:34
	2-3 км на ПдПдСх	чули	8	постріл		стрілецька зброя	10.12, 23:05
	2-3 км на ПдПдСх	чули	5	черга		великокаліберний кулемет	10.12, 23:19
	2-3 км на ПдПдСх	чули	3	черга		великокаліберний кулемет	10.12, 23:47
	4-5 км на ПдСх	чули	3	вибух	невизначеного походження	Н/Д	11.12, 10:05
	4-5 км на ПдСх	чули	2	вибух	невизначеного походження	Н/Д	11.12, 11:05
	3-5 км на ПдЗх	чули	2	вибух	невизначеного походження	Н/Д	10.12, 22:45-22:46
	2-3 км на Зх	чули	43	черга		великокаліберний кулемет	11.12, 12:11-12:22
	4-5 км на Зх	чули	7	вибух	невизначеного походження	Н/Д	11.12, 12:11-12:22
н. п. Горлівка (непідконтрольний уряду, 39 км на ПнСх від Донецька)	2-4 км на Сх	зафіксувала	1	снаряд	Пн-Пд (за оцінкою, за межами ділянки розведення в районі Петрівського)	Н/Д	10.12, 16:30
ПнПнЗх околиця н. п. Горлівка (непідконтрольний уряду, 39 км на ПнСх від Донецька)	2-4 км на Сх	зафіксувала	1	вибух	за оцінкою, за межами ділянки розведення в районі Петрівського	Н/Д	10.12, 16:30
	5-7 км на Пд	чули	16	постріл		стрілецька зброя	10.12, 20:45
Камера СММ у н. п. Золоте (підконтрольний уряду, 60 км на Зх від Луганська)	7 км на Пд	чули	15	постріл		стрілецька зброя	11.12, 00:35
	7 км на Пд	чули	15	черга		великокаліберний кулемет	11.12, 00:50

Місце розміщення СММ	Місце події	Спосіб	К-ть	Спостереження	Опис	Озброєння	Дата, час
Пн околиця н. п. Попасна (підконтрольний уряду, 69 км на Зх від Луганська)	7 км на Пд	чули	9	постріл		великокаліберний кулемет	11.12, 00:54–00:56
	7 км на Пд	чули	2	черга		великокаліберний кулемет	11.12, 00:54–00:56
	7 км на Пд	чули	6	постріл і черга		Н/Д	11.12, 00:54–00:56

Мапа Донецької та Луганської областей⁹



⁹ За рішенням Постійної ради №1117 від 21 березня 2014 року, СММ базується у десяти містах на всій території України (Херсон, Одеса, Львів, Івано-Франківськ, Харків, Донецьк, Дніпро, Чернівці, Луганськ і Київ). Ця мапа східної України призначена для ілюстративних цілей. На ній вказані населені пункти, згадані у звіті, а також ті, де є офіси СММ (команди спостерігачів, представництва і передові патрульні бази) в Донецькій і Луганській областях. (Червоним кольором виділено передову патрульну базу, з якої співробітники СММ були тимчасово передислоковані починаючи з 27 вересня 2016 року згідно з рекомендаціями експертів з безпеки з деяких держав-учасниць ОБСЄ та з урахуванням вимог СММ щодо безпеки. СММ використовує ці приміщення у світлу пору доби, а також патрулює в цьому населеному пункті вдень).