

Щоденний звіт № 293/2019

від 11 грудня 2019 року¹

Короткий виклад

- СММ констатувала збільшення кількості порушень режиму припинення вогню в Донецькій області та зменшення кількості таких порушень у Луганській області, якщо порівнювати з попереднім звітним періодом.
- Місія зафіксувала порушення режиму припинення вогню на ділянці розведення сил і засобів у районі Петрівського.
- СММ продовжувала здійснювати моніторинг ситуації на ділянках розведення в районах Золотого та Станиці Луганської.
- Місія здійснювала моніторинг дотримання локального режиму припинення вогню для сприяння проведенню буріння водозабірних свердловин і ремонтних робіт на водогонях у непідконтрольних урядові районах Луганської області.
- Свободу пересування патрулів Місії і далі обмежували, зокрема вкотре на блокпості збройних формувань поблизу Безіменного та в пункті пропуску на кордоні біля непідконтрольної урядові Вознесенівки*.

Порушення режиму припинення вогню²

Кількість зафіксованих порушень режиму припинення вогню³

Кількість зафіксованих вибухів⁴



¹ На основі інформації, що надійшла від моніторингових команд станом на 19:30 10 грудня 2019 року (за східноєвропейським часом).

² Більш детальну інформацію про всі випадки порушення режиму припинення вогню, а також мапи Донецької та Луганської областей, де відмічені всі місця, згадані у звіті, представлено у додатку. Упродовж звітнього періоду можливості ведення спостереження за допомогою деяких камер СММ були обмежені через туман.

³ Зокрема вибухи.

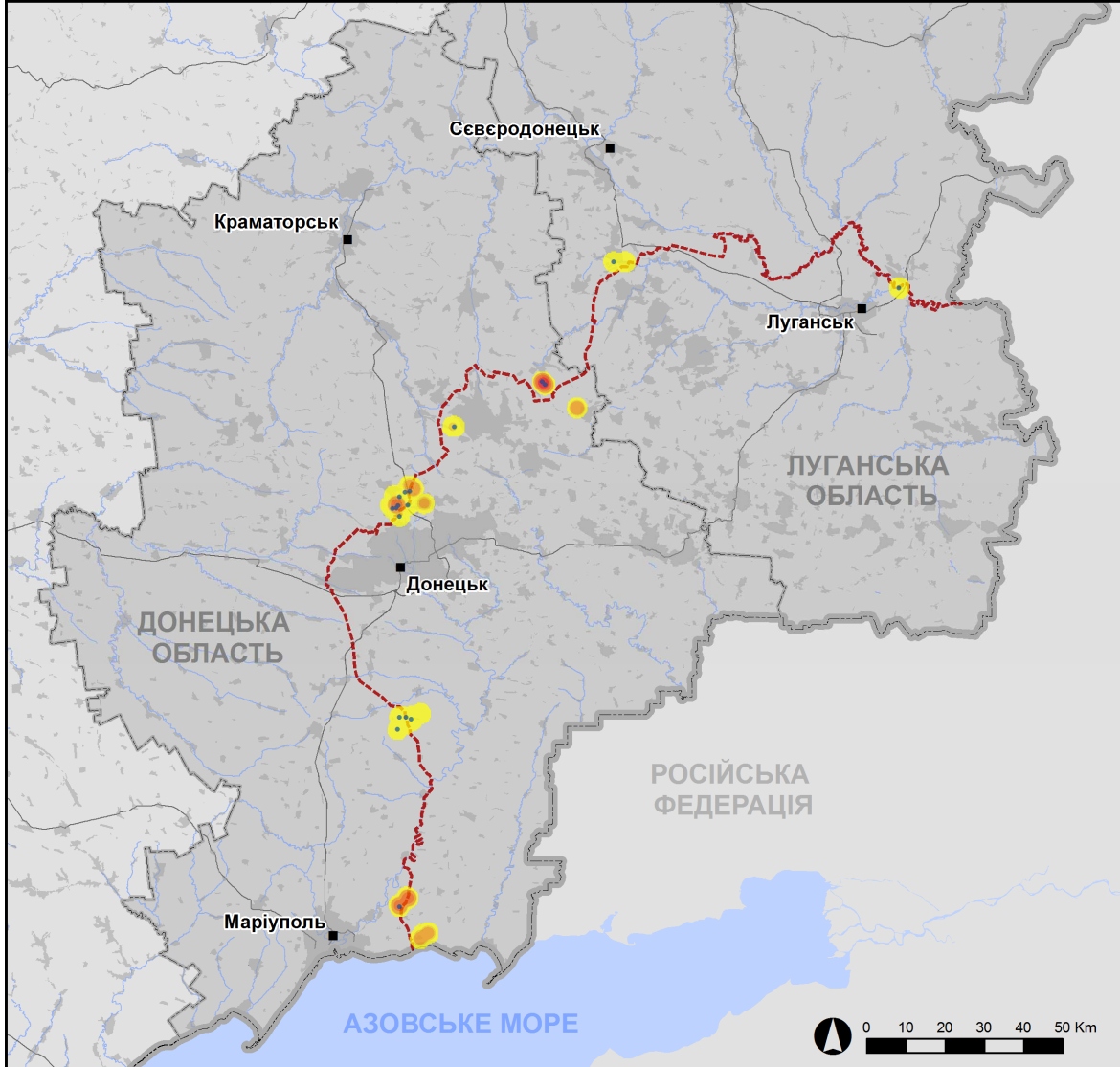
⁴ Зокрема від вогню з озброєння невстановленого типу.

Мапа зафіксованих порушень режиму припинення вогню



Організація з безпеки та співробітництва в Європі
Спеціальна моніторингова місія в Україні

Зафіксовані СММ порушення режиму припинення вогню 10 грудня 2019 р.



Концентрація порушень режиму припинення вогню

- Висока
- Низька

- Вибух
- Населений пункт
- Лінія зіткнення (орієнт.)

Джерела: адміністративні кордони — УКГП ООН; дороги, річки — проект OpenStreetMap; море — VLIZ (2005).
Акваторії МГО, інше — ОБСЄ.

Система координат: WGS 1984 UTM Zone 37N

Ця мапа надається винятково для наочності.
Відсутність помилок у мапі не гарантується,
а її зміст не означає, що СММ ОБСЄ
затверджує або ухвалює офіційний статус мапи.

© СММ ОБСЄ 2019 Не дозволяється використовувати,
копіювати, відтворювати, передавати, транлювати,
продавати, ліцензувати або застосовувати
без попереднього дозволу з боку ОБСЄ
у письмовому вигляді.
Створено: 11/12/2019

У Донецькій області СММ констатувала збільшення кількості порушень режиму припинення вогню, зафіксувавши також більше вибухів (близько 165), якщо порівнювати з [попереднім звітним періодом](#) (приблизно 125 вибухів). Понад половину порушень режиму припинення вогню та більшість вибухів зафіксовано в районах на південний схід від н. п. Світлодарськ (підконтрольний урядові, 57 км на північний схід від Донецька), а також на схід і південь від н. п. Пищевик (підконтрольний урядові, 84 км на південь від Донецька).

У Луганській області Місія констатувала зменшення кількості порушень режиму припинення вогню, зафіксувавши також менше вибухів (8), якщо порівнювати з [попереднім звітним періодом](#) (15 вибухів). Більшість порушень режиму припинення вогню, зокрема більшу частину вибухів, зафіксовано в районах на південний захід від н. п. Станиця Луганська (підконтрольний урядові, 16 км на північний схід від Луганська; див. нижче).

Ділянки розведення у районах Петрівського, Золотого та Станиці Луганської⁵

10 грудня спостерігачі бачили 4 чоловіків у одязі військового типу з металошукачем та іншим обладнанням на ділянці місцевості навколо камери СММ, встановленої на західній околиці н. п. Петрівське (непідконтрольний урядові, 41 км на південь від Донецька), приблизно за 300 м від північно-східного кута **ділянки розведення у районі Петрівського**. Перебуваючи у цьому ж місці, члени патруля Місії чули 1 вибух невизначеного походження орієнтовно за 700–800 м на південний захід. Здійснюючи моніторинг приблизно за 1 км на східно-північний схід від н. п. Богданівка (підконтрольний урядові, 41 км на південний захід від Донецька), команда Місії чула 3 постріли зі стрілецької зброї на відстані орієнтовно 2–3 км на південний схід. За оцінкою СММ, усі вищезазначені порушення режиму припинення вогню сталися у межах ділянки розведення в районі Петрівського.

Здійснюючи спостереження в 2 інших місцях поблизу цієї ділянки розведення, спостерігачі чули 1 вибух невизначеного походження та 3 черги зі стрілецької зброї (визначити, на ділянці розведення чи за її межами, не вдалося), а також 2 вибухи невизначеного походження й 1 чергу зі стрілецької зброї (за оцінкою, поза ділянкою розведення, але в межах 5 км від її краю).

10 грудня, перебуваючи в межах **ділянки розведення у районі н. п. Золоте** (підконтрольний урядові, 60 км на захід від Луганська), спостерігачі бачили фургон і вантажівку з 6 працівниками із підконтрольних урядові районів на борту, які їхали в напрямку н. п. Катеринівка (підконтрольний урядові, 64 км на захід від Луганська) для проведення, як повідомлялося, ремонтних робіт на лініях електропередачі.

Того ж дня команда Місії бачила, як на ділянку розведення в районі Золотого заїжджали 15 працівників, 4 сапери з непідконтрольних урядові районів та 1 транспортний засіб. Спостерігачі бачили 5 членів збройних формувань (з нарукавними пов'язками з написом «СЦКК») на південному краї ділянки розведення та далі на південь від синього контейнера із написом «СЦКК». Перебуваючи у цьому ж

⁵ Розведення передбачено Рамковим рішенням Тристоронньої контактної групи про розведення сил і засобів від 21 вересня 2016 року.

місці, спостерігачі чули 1 вибух у межах ділянки розведення орієнтовно за 500–700 м на північно-північний захід (за оцінкою, контрольований підрив невибухлого снаряда; також зафіксовано встановленою на автошляху Т1316 камерою СММ). За межами ділянки розведення, приблизно за 1,5 км на захід від її південного краю, команда Місії бачила, як 5 членів збройних формувань риють траншеї.

На південно-західній околиці н. п. Золоте-4 (Родіна; підконтрольний урядові, 59 км на захід від Луганська), приблизно за 250 м на північ від північного краю ділянки розведення, спостерігачі бачили, як 3 військовослужбовці Збройних сил України виконували земляні роботи за допомогою екскаватора. Офіцер Збройних сил України при Спільному центрі з контролю та координації (СЦКК) повідомив команді СММ про те, що зазначені роботи проводять у рамках облаштування нової військової позиції в цьому районі.

Того ж дня камера СММ у Золотому зафіксувала 1 снаряд, що пролетів приблизно за 2–4 км на схід (за оцінкою, поза ділянкою розведення, але в межах 5 км від її краю).

10 грудня за межами ділянки розведення в районі н. п. Станиця Луганська (підконтрольний урядові, 16 км на північний схід від Луганська), приблизно за 1,5 км на південно-південний схід від мосту біля Станиці Луганської (15 км на північний схід від Луганська), команда Місії вперше зафіксувала металевий предмет (оцінений як фрагмент снаряда з безвідкатної гармати), що застряг у ґрунті на ділянці місцевості з густою рослинністю безпосередньо поблизу автостоянки біля пам'ятника князю Ігореві.

У другій половині того ж дня, перебуваючи на східній околиці Станиці Луганської, спостерігачі чули 6 вибухів невизначеного походження та 1 чергу з великокаліберного кулемета приблизно за 5–6 км на південно-південний захід (за оцінкою, поза ділянкою розведення, але в межах 5 км від її краю).

Відведення озброєння

СММ продовжувала здійснювати моніторинг відведення озброєння, передбаченого Меморандумом, а також Комплексом заходів і Доповненням до нього.

Постійне місце зберігання озброєння

Постійне місце зберігання озброєння у непідконтрольному урядові районі Луганської області

10 грудня

Місія відзначила наявність на місці усього озброєння, заявленого як відведене.

Ознаки військової присутності та присутності військового типу в зоні безпеки⁶

Місія зафіксувала військову присутність і присутність військового типу в зоні безпеки з обох боків лінії зіткнення (для отримання детальнішої інформації див. таблицю нижче).

⁶ Згадана у цьому розділі техніка не підпадає під дію Мінських угод щодо відведення озброєння.

У н. п. Первомайське (підконтрольний урядові, 17 км на північний захід від Донецька) спостерігачі бачили, як безпілотний літальний апарат (БПЛА) приземлявся на автошлях М04.

Зусилля СММ зі сприяння ремонту та забезпечення функціонування життєво важливих об'єктів цивільної інфраструктури

Місія здійснювала моніторинг дотримання локального режиму припинення вогню для сприяння проведенню буріння водозабірних свердловин поблизу н. п. Паньківка (непідконтрольний урядові, 16 км на північ від Луганська) та уможливлення ремонтних робіт на водогонях у н. п. Золоте-5 (Михайлівка; непідконтрольний урядові, 58 км на захід від Луганська). СММ і далі сприяла забезпеченню функціонування Донецької фільтрувальної станції (15 км на північ від Донецька).

Прикордонні райони, які не контролюються урядом

Упродовж орієнтовно 30 хвилин спостереження у пункті пропуску на кордоні поблизу н. п. Новоазовськ (102 км на південний схід від Донецька) команда СММ бачила, що в Україну в'їхали 12 автомобілів (5 з українськими номерними знаками, 4 — з російськими та 4 з табличками «ДНР») та 1 тентована вантажівка (з українськими номерними знаками), а також увійшла 1 жінка. Тимчасом з України виїхали 23 автомобілі (8 з українськими номерними знаками, 10 — із російськими та 5 із табличками «ДНР») і 19 тентованих вантажівок (6 з українськими номерними знаками та 13 із табличками «ДНР»).

Здійснюючи моніторинг у пункті пропуску на кордоні неподалік від н. п. Вознесенівка (кол. Червонопартизанськ; 65 км на південний схід від Луганська) упродовж приблизно 15 хвилин, спостерігачі бачили, що до України в'їхав 1 автобус (з російськими номерними знаками), а з України виїхала 1 тентована вантажівка (з українськими номерними знаками). Невдовзі член збройних формувань сказав патрулю Місії залишити цей район*.

Приблизно через 10 хвилин перебування патруля СММ на залізничній станції у Вознесенівці член збройних формувань сказав спостерігачам залишити цей район*.

Місія продовжувала стежити за ситуацією в Херсоні, Одесі, Львові, Івано-Франківську, Харкові, Дніпрі, Чернівцях і Києві.

***Обмеження свободи пересування та інші перешкоди у виконанні мандата СММ**

Робота з моніторингу та свобода пересування СММ обмежені загрозами у сфері безпеки, включаючи ризики, пов'язані з наявністю мін і невибухлих боєприпасів, а також іншими перешкодами, які щодня змінюються. Мандат СММ передбачає вільний і безпечний доступ по всій Україні. Усі підписанти Комплексу заходів погодилися з необхідністю вільного та безпечного доступу, а також із тим, що обмеження свободи пересування СММ є порушенням і що на такі порушення необхідно швидко реагувати. Вони також дійшли згоди, що Спільний центр із контролю та координації повинен сприяти такому реагуванню та здійснювати загальну координацію робіт з розмінування. Однак збройні формування в окремих районах Донецької та Луганської областей часто відмовляють СММ у доступі до районів, прилеглих до непідконтрольних урядові ділянок кордону України (наприклад, див. нижче). Діяльність

СММ у Донецькій та Луганській областях залишалася обмеженою після того, як [23 квітня 2017 року поблизу Пришиба стався інцидент, який призвів до загибелі людини](#). Унаслідок цього спроможність Місії вести спостереження залишалася обмеженою.

Заборона доступу:

- На блокпості на захід від н. п. Безіменне (непідконтрольний урядові, 100 км на південь від Донецька) озброєний член збройних формувань [знову](#) відмовив патрулю Місії у проїзді.
- У пункті пропуску на кордоні біля н. п. Вознесенівка (кол. Червонопартизанськ; непідконтрольний урядові, 65 км на південний схід від Луганська) член збройних формувань сказав патрулю Місії залишити цей район.
- На залізничній станції у Вознесенівці член збройних формувань сказав патрулю Місії залишити цей район.

Затримка:

- У двох випадках на блокпості на захід від н. п. Верхньошироківське (кол. Октябрь; непідконтрольний урядові, 85 км на південь від Донецька) озброєний член збройних формувань [знову](#) дозволив команді Місії проїхати далі лише після орієнтовно 90 та 18 хвилин очікування.

Регулярні обмеження на ділянках розведення сил і засобів та через міни/невибухлі боєприпаси:

- Не здійснивши суцільного розмінування і вилучення невибухлих боєприпасів та усунення інших перешкод, сторони і далі відмовляли СММ у необмеженому доступі, а також у можливості пересуватися окремими дорогами, які раніше були визначені як важливі для здійснення Місією ефективного моніторингу та для пересування цивільних осіб.

Інші перешкоди:

- БПЛА СММ малого радіуса дії двічі зазнав впливу перешкод сигналу GPS (за оцінкою, ймовірно внаслідок глушіння) під час польоту в районі над н. п. Докучаєвськ (непідконтрольний урядові, 30 км на південний захід від Донецька)⁷.

⁷ Перешкоди сигналу могли створювати з будь-якого місця в радіусі кількох кілометрів від місцеположення БПЛА.

Таблиця ознак військової присутності та присутності військового типу в зоні безпеки⁸

Дата	К-ть	Вид	Місце	Джерело спостереження
підконтрольні уряду районі				
10.12.2019	1	бойова броньована машина (типу БМП)	східна околиця н. п. Попасна (69 км на захід від Луганська)	патруль
непідконтрольні уряду райони				
10.12.2019	1	бронетранспортер (БТР-80)	під маскувальною сіткою в житловому районі н. п. Соснівське (78 км на південь від Донецька)	БПЛА малого радіуса дії

⁸ Згадана у цьому розділі техніка не підпадає під дію Мінських угод щодо відведення озброєння.

Таблиця порушень режиму припинення вогню станом на 10 грудня 2019 р.⁹

Місце розміщення СММ	Місце події	Спосіб	К-ть	Спостереження	Опис	Озброння	Дата, час
камера СММ у н. п. Авдіївка (підконтрольний уряду, 17 км на Пн від Донецька)	3–5 км на ПдПдСх	зафіксувала	1	снаряд	ЗхПнЗх–СхПдСх	Н/Д	10.12, 01:54
	3–5 км на ПдПдСх	зафіксувала	3	вибух	невизначеного походження	Н/Д	10.12, 01:54
камера СММ у н. п. Петрівське (непідконтрольний урядові, 41 км на Пд від Донецька)	300–500 м на Пн	зафіксувала	2	снаряд	Зх–Сх (за оцінкою, за межами ділянки розведення)	Н/Д	3.12, 05:14
ПдСх околиця н. п. Авдіївка (підконтрольний урядові, 17 км на Пн від Донецька)	2–3 км на ЗхПдЗх	чули	3	черга		стрілецька зброя	10.12, 09:14
	2 км на ПнЗх	чули	3	постріл		стрілецька зброя	10.12, 09:53
	1–1,5 км на Пн	чули	2	вибух	невизначеного походження	Н/Д	10.12, 10:09
	2–3 км на ПдЗх	чули	2	вибух	невизначеного походження	Н/Д	10.12, 13:15
	1–2 км на СхПдСх	чули	100	черга		великокаліберний кулемет	10.12, 10:15–10:24
	2 км на СхПдСх	чули	26	черга		великокаліберний кулемет	10.12, 10:25–10:45
	2 км на СхПдСх	чули	2	вибух	невизначеного походження	Н/Д	10.12, 10:25–10:45
	2 км на ПдСх	чули	3	вибух	невизначеного походження	Н/Д	10.12, 10:25–10:45
приблизно 1 км на ПнЗх від залізничного вокзалу в н. п. Ясинувата (непідконтрольний урядові, 16 км на ПнСх від Донецька)	2–4 км на ЗхПдЗх	чули	1	вибух	невизначеного походження	Н/Д	10.12, 10:20
	2–4 км на ЗхПдЗх	чули	3	вибух	невизначеного походження	Н/Д	10.12, 10:29
	1–2 км на СхПдСх	чули	26	постріл		стрілецька зброя	10.12, 12:09–12:12
приблизно 2 км на Пн від н. п. Петрівське (непідконтрольний урядові, 41 км на Пд від Донецька)	2–3 км на ПдПдЗх	чули	2	черга	визначити, на ділянці розведення чи за її межами, не вдалося	стрілецька зброя	10.12, 11:25
	2–3 км на ПдПдЗх	чули	1	черга	визначити, на ділянці розведення чи за її межами, не вдалося	стрілецька зброя	10.12, 11:29
	1–1,5 км на СхПдСх	чули	1	черга	за оцінкою, за межами ділянки розведення	стрілецька зброя	10.12, 12:14
	5–8 км на ПдЗх	чули	1	вибух	невизначеного походження (за оцінкою, за межами ділянки розведення)	Н/Д	10.12, 12:55
н. п. Петрівське (непідконтрольний урядові, 41 км на Пд від Донецька)	700-800 м на ПдЗх	чули	1	вибух	невизначеного походження (за оцінкою, у межах ділянки розведення)	Н/Д	10.12, 13:40
1 км на СхПнСх від н. п. Богданівка (підконтрольний урядові, 41 км на ПдЗх від Донецька)	2–3 км на ПдСх	чули	3	постріл	за оцінкою, у межах ділянки розведення в районі Петрівського	стрілецька зброя	10.12, 11:30
2 км на СхПнСх від н. п. Богданівка (підконтрольний урядові, 41 км на ПдЗх від Донецька)	відстань — Н/Д, на Сх	чули	1	вибух	невизначеного походження (визначити, на ділянці розведення в районі Петрівського чи за її межами, не вдалося)	Н/Д	10.12, 12:56

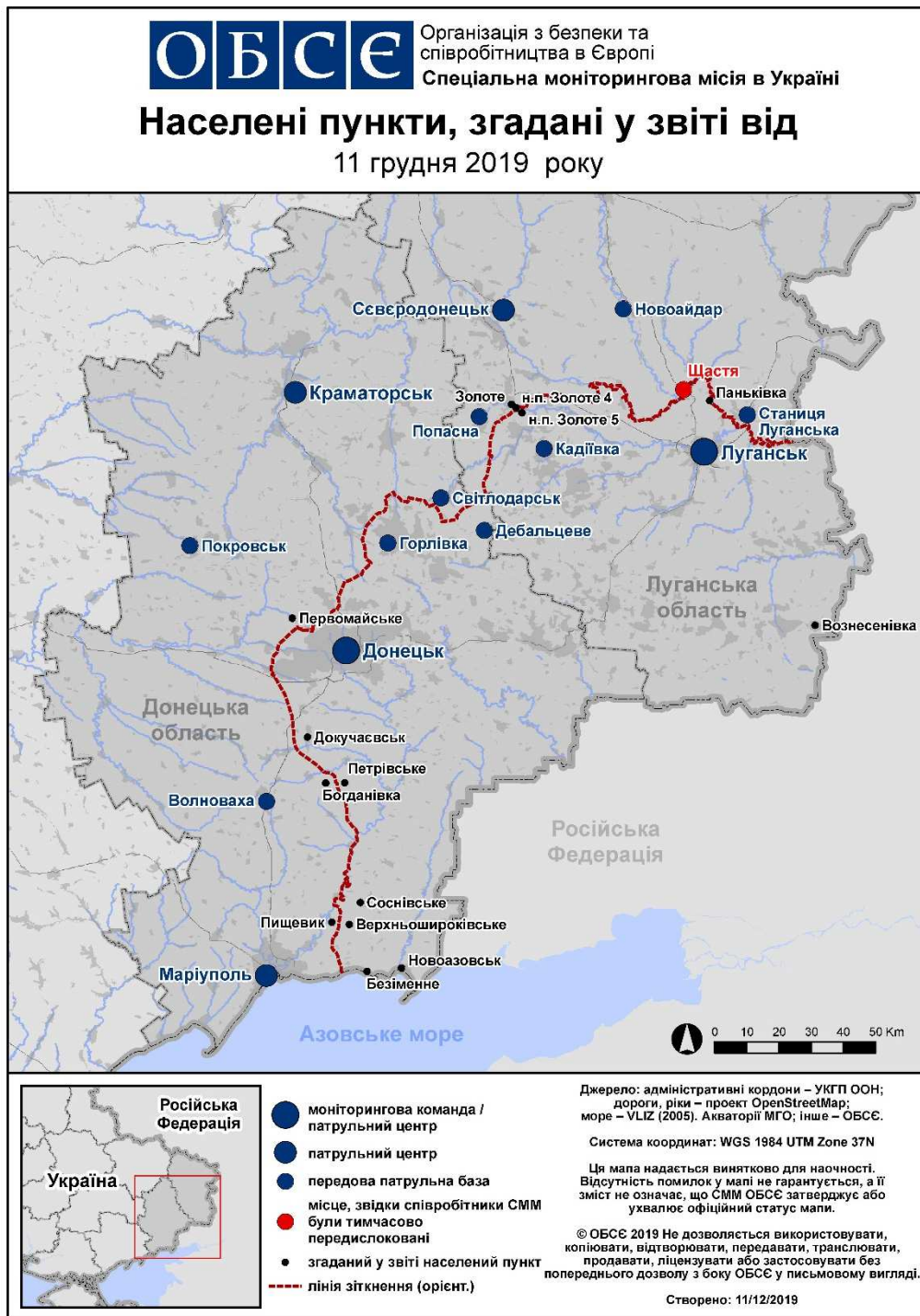
⁹ У таблиці вказані лише ті інциденти, які спостерігачі СММ бачили/чули особисто, а також ті випадки, які СММ оцінює як навчання з бойовою стрільбою, контрольовані вибухи і т.д. Зазначені деталі, а саме: відстань, напрямок, тип зброї, тощо — базуються на оцінках, зроблених спостерігачами на місцях, і необов'язково завжди є точними. Напис «невідомо» (Н/Д) означає, що СММ не змогла підтвердити таку інформацію у зв'язку з відстанню, погодними умовами та/або з інших причин. Порушення режиму припинення вогню, зафіксовані паралельно декількома патрулями, відображаються у таблиці лише один раз.

Місце розміщення СММ	Місце події	Спосіб	К-ть	Спостереження	Опис	Озброєння	Дата, час
	1,5–2 км на Сх	чули	1	вибух	невизначеного походження (за оцінкою, за межами ділянки розведення в районі Петрівського)	Н/Д	10.12, 13:40
н. п. Дебальцеве (непідконтрольний урядові, 58 км на ПнСх від Донецька)	1–2 км на ПдСх	чули	50	постріл		стрілецька зброя	10.12, 13:45
приблизно 2 км на ПдЗх від н. п. Пищевик (підконтрольний урядові, 84 км на Пд від Донецька)	3–5 км на ПдПдСх	чули	1	вибух	невизначеного походження	Н/Д	10.12, 09:46–10:00
	3–5 км на ПдПдСх	чули	20	черга		великокаліберний кулемет	10.12, 09:46–10:00
	3–5 км на ПдПдСх	чули	7	постріл		стрілецька зброя	10.12, 09:46–10:00
	3–5 км на ПдПдСх	чули	14	черга		великокаліберний кулемет	10.12, 10:30–10:45
	3–5 км на ПдПдСх	чули	9	постріл		стрілецька зброя	10.12, 10:30–10:45
	3–4 км на ПдПдСх	чули	2	черга		великокаліберний кулемет	10.12, 10:47–11:00
	3–4 км на ПдПдСх	чули	20	постріл		стрілецька зброя	10.12, 10:47–11:00
	3–5 км на ПдПдСх	чули	2	черга		великокаліберний кулемет	10.12, 11:00–11:15
	3–5 км на ПдПдСх	чули	4	постріл		стрілецька зброя	10.12, 11:00–11:15
	3–5 км на СхПдСх	чули	96	постріл		стрілецька зброя	10.12, 13:55–14:06
	3–5 км на СхПдСх	чули	20	черга		великокаліберний кулемет	10.12, 13:55–14:06
	3–4 км на ПдПдСх	чули	40	черга		великокаліберний кулемет	10.12, 14:12–14:20
	3–4 км на СхПдСх	чули	28	черга		великокаліберний кулемет	10.12, 14:30–14:35
2,5 км на ПнЗх від н. п. Безіменне (непідконтрольний урядові, 100 км на Пд від Донецька)	3–4 км на ПнЗх	чули	6	постріл		стрілецька зброя	10.12, 13:26
	3–4 км на ЗхПнЗх	чули	24	черга		великокаліберний кулемет	10.12, 14:04–14:06
	3–4 км на ЗхПнЗх	чули	5	постріл		стрілецька зброя	10.12, 14:04–14:06
	3–4 км на ЗхПнЗх	чули	2	черга		стрілецька зброя	10.12, 14:04–14:06
	3 км на ПнПнЗх	чули	30	черга		стрілецька зброя	10.12, 14:14–14:17
н. п. Світлодарськ (підконтрольний уряду, 57 км на ПнСх від Донецька)	3–4 км на ПдСх	чули	5	черга		великокаліберний кулемет	9.12, 19:42
	4–5 км на ПдСх	чули	8	вибух	невизначеного походження	Н/Д	9.12, 19:47
	4–5 км на ПдСх	чули	1	вибух	невизначеного походження	Н/Д	9.12, 20:09
	4–5 км на ПдСх	чули	4	вибух	невизначеного походження	Н/Д	9.12, 20:16
	4–5 км на ПдСх	чули	4	вибух	невизначеного походження	Н/Д	9.12, 20:37
	3–4 км на ПдСх	чули	5	вибух	невизначеного походження	Н/Д	9.12, 20:45
	3–4 км на ПдСх	чули	50	черга		великокаліберний кулемет	9.12, 20:45–20:47
	3–4 км на ПдСх	чули	10	черга		великокаліберний кулемет	9.12, 21:40
	3–4 км на ПдСх	чули	4	вибух	невизначеного походження	Н/Д	9.12, 21:40
	3–4 км на ПдСх	чули	3	вибух	невизначеного походження	Н/Д	9.12, 21:44
	3–4 км на ПдСх	чули	2	вибух	невизначеного походження	Н/Д	9.12, 21:48
	4–5 км на ПдСх	чули	20	черга		великокаліберний кулемет	9.12, 21:50

Місце розміщення СММ	Місце події	Спосіб	К-ть	Спостереження	Опис	Озброєння	Дата, час
	3-4 км на ПдСх	чули	15	черга		великокаліберний кулемет	9.12, 22:05
	3-4 км на ПдСх	чули	5	вибух	невизначеного походження	Н/Д	9.12, 22:05
	3-4 км на ПдСх	чули	20	черга		великокаліберний кулемет	9.12, 22:20
	3-4 км на ПдСх	чули	10	вибух	невизначеного походження	Н/Д	9.12, 22:20
	3-4 км на ПдСх	чули	25	постріл		стрілецька зброя	9.12, 22:31
	4-5 км на ПдСх	чули	15	черга		великокаліберний кулемет	9.12, 22:31
	4-5 км на ПдСх	чули	7	вибух	невизначеного походження	Н/Д	9.12, 22:31
	3-4 км на ПдСх	чули	10	черга		великокаліберний кулемет	9.12, 22:43
	3-4 км на ПдСх	чули	4	вибух	невизначеного походження	Н/Д	9.12, 22:43
	4-5 км на ПдСх	чули	7	черга		великокаліберний кулемет	9.12, 23:00
	4-5 км на ПдСх	чули	10	постріл		стрілецька зброя	9.12, 23:00
	3-4 км на ПдСх	чули	5	вибух	невизначеного походження	Н/Д	9.12, 23:00
	4-5 км на ПдСх	чули	15	черга		великокаліберний кулемет	9.12, 23:20
	4-5 км на ПдСх	чули	15	вибух	невизначеного походження	Н/Д	9.12, 23:20-23:23
	4-5 км на ПдСх	чули	10	вибух	невизначеного походження	Н/Д	9.12, 23:30-23:32
	3-4 км на ПдСх	чули	15	вибух	невизначеного походження	Н/Д	9.12, 23:35-23:37
	3-4 км на ПдСх	чули	7	вибух	невизначеного походження	Н/Д	9.12, 23:50-23:53
	3-4 км на ПдСх	чули	18	вибух	невизначеного походження	Н/Д	9.12, 23:57-23:59
	3-4 км на ПдСх	чули	7	вибух	невизначеного походження	Н/Д	10.12, 08:27-08:35
	4-5 км на ПдСх	чули	5	черга		великокаліберний кулемет	10.12, 10:53-10:56
	4-5 км на ПдСх	чули	53	черга		великокаліберний кулемет	10.12, 12:16-12:22
	4-5 км на ПдСх	чули	1	вибух	невизначеного походження	Н/Д	10.12, 12:23
	3-4 км на ПдСх	чули	27	черга		великокаліберний кулемет	10.12, 18:16-18:25
	3-4 км на ПдСх	чули	5	вибух	невизначеного походження	Н/Д	10.12, 18:16-18:25
	3-4 км на ПдСх	чули	7	черга			10.12, 18:27-18:28
н. п. Горлівка (непідконтрольний уряду, 39 км на ПнСх від Донецька)	3-5 км на Зх	чули	3	черга		великокаліберний кулемет	9.12, 18:33-18:34
	3-5 км на Зх	чули	3	черга		великокаліберний кулемет	9.12, 19:25
	2-5 км на Зх	чули	1	вибух	невизначеного походження	Н/Д	9.12, 19:38
	3-5 км на Зх	чули	3	черга		великокаліберний кулемет	9.12, 20:26-20:28
приблизно 500 м на ПнСх від н. п. Кам'янка (підконтрольний уряду, 20 км на Пн від Донецька)	1-2 км на ПдСх	чули	11	постріл		стрілецька зброя	10.12, 09:08
	1-2 км на ПдСх	чули	13	постріл		стрілецька зброя	10.12, 09:24
	2-4 км на ПдПдСх	чули	1	вибух	невизначеного походження	Н/Д	10.12, 11:10
	2-4 км на Пд	чули	1	вибух	невизначеного походження	Н/Д	10.12, 11:33
	2-4 км на ПдСх	чули	12	черга		стрілецька зброя	10.12, 11:47

Місце розміщення СММ	Місце події	Спосіб	К-ть	Спостереження	Опис	Озброєння	Дата, час
	2-4 км на ПдСх	чули	36	постріл		стрілецька зброя	10.12, 11:50-11:53
камера СММ у н. п. Золоте (підконтрольний уряду, 60 км на Зх від Луганська)	2-4 км на Сх	зафіксувала	1	снаряд	Пн-Пд (за оцінкою, за межами ділянки розведення)	Н/Д	10.12, 16:30
	відстань — Н/Д, на Сх	зафіксувала	1	вибух	після попередньої події (за оцінкою, за межами ділянки розведення)	Н/Д	10.12, 16:30
Сх околиця н. п. Станція Луганська (підконтрольний уряду, 16 км на ПнСх від Луганська)	5-6 км на ПдПдЗх	чули	6	вибух	за оцінкою, за межами ділянки розведення	Н/Д	10.12, 16:18-16:28
	5-6 км на ПдПдЗх	чули	1	черга	за оцінкою, за межами ділянки розведення	великокаліберний кулемет	10.12, 16:18-16:28

Мапа Донецької та Луганської областей¹⁰



За рішенням Постійної ради №1117 від 21 березня 2014 року, СММ базується у десяти містах на всій території України (Херсон, Одеса, Львів, Івано-Франківськ, Харків, Донецьк, Дніпро, Чернівці, Луганськ і Київ). Ця мапа східної України призначена для ілюстративних цілей. На ній вказані населені пункти, згадані у звіті, а також ті, де є офіси СММ (команди спостерігачів, представництва і передові патрульні бази) в Донецькій і Луганській областях. (Червоним кольором виділено передову патрульну базу, з якої співробітники СММ були тимчасово передислоковані починаючи з 27 вересня 2016 року згідно з рекомендаціями експертів з безпеки з деяких держав-учасниць ОБСЄ та з урахуванням вимог СММ щодо безпеки. СММ використовує ці приміщення у світлу пору доби, а також патрулює в цьому населеному пункті вдень).