

Щоденний звіт № 290/2019

від 7 грудня 2019 року¹

Короткий виклад

- У Донецькій і Луганській областях СММ констатувала збільшення кількості порушень режиму припинення вогню, якщо порівнювати з попереднім звітним періодом.
- Місія зафіксувала вирви в житловому районі Зайцевого.
- СММ отримала вербальну ноту від Міністерства закордонних справ України та лист від збройних формувань у Донецькій області щодо демонтажу фортифікаційних споруд та інших об'єктів військового призначення на ділянці розведення сил і засобів у районі Петрівського.
- На ділянці розведення в районі Золотого СММ зафіксувала, що працівники проводили очистку від рослинності.
- Спостерігачі бачили, як працівники монтували освітлення на мосту біля Станиці Луганської.
- Місія зафіксувала бойові броньовані машини в житлових районах.
- СММ здійснювала моніторинг дотримання локального режиму припинення вогню для сприяння ремонту газопроводів на ділянці між Павлополем і Верхньошироківським, а також ремонту ліній електропередачі в Мар'їнці.
- Обмеження свободи пересування Місії тривали, зокрема на блокпості збройних формувань біля Верхньошироківського та в місці розміщення відведеного важкого озброєння в невідконтрольних урядові районах Донецької області*.

Порушення режиму припинення вогню²



¹ На основі інформації, що надійшла від моніторингових команд станом на 19:30 6 грудня 2019 року (за східноєвропейським часом).

² Більш детальну інформацію про всі випадки порушення режиму припинення вогню, а також мапи Донецької та Луганської областей, де відмічені всі місця, згадані у звіті, представлено у додатку. Упродовж звітнього періоду камера СММ за 1 км на південний захід від Широкиного не функціонувала.

³ Зокрема вибухи.

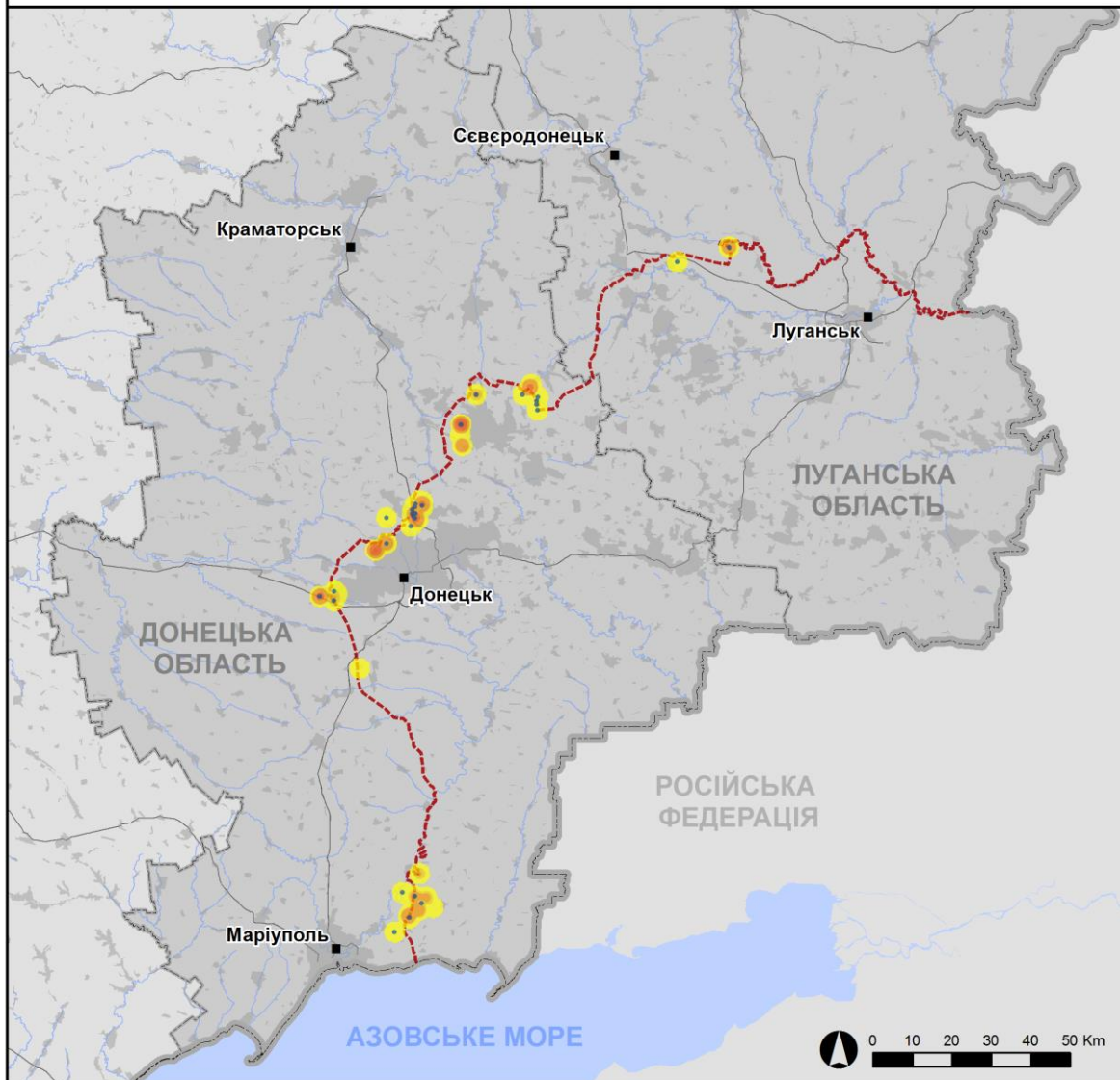
⁴ Зокрема внаслідок вогню з озброєння невстановленого типу.

Мапа зафіксованих порушень режиму припинення вогню



Організація з безпеки та співробітництва в Європі
Спеціальна моніторингова місія в Україні

Зафіксовані СММ порушення режиму припинення вогню 6 грудня 2019 р.



Концентрація порушень режиму припинення вогню

- Висока
- Низька

- Вибух
- Населений пункт
- Лінія зіткнення (орієнт.)

Джерела: адміністративні кордони — УКГП ООН; дороги, річки — проект OpenStreetMap; море — Vliz (2005). Акваторії МГО, інше — ОБСЄ.

Система координат: WGS 1984 UTM Zone 37N

Ця мапа надається винятково для наочності. Відсутність помилок у мапі не гарантується, а її зміст не означає, що СММ ОБСЄ затверджує або ухвалює офіційний статус мапи.

© СММ ОБСЄ 2019 Не дозволяється використовувати, копіювати, відтворювати, передавати, транслювати, продавати, ліцензувати або застосовувати без попереднього дозволу з боку ОБСЄ у письмовому вигляді.
Створено: 07/12/2019

У Донецькій області СММ констатувала збільшення кількості порушень режиму припинення вогню, зафіксувавши також більше вибухів (близько 150), якщо порівнювати з [попереднім звітним періодом](#) (приблизно 90 вибухів). Більшість порушень режиму припинення вогню зафіксовано в районах на захід від н. п. Горлівка (непідконтрольний урядові, 39 км на північний схід від Донецька), на захід, північний захід і північно-північний захід від н. п. Донецьк (непідконтрольний урядові), у тому числі одну третю вибухів, а також на північ і захід від н. п. Ясинувата (непідконтрольний урядові, 16 км на північний схід від Донецька).

У Луганській області Місія констатувала збільшення кількості порушень режиму припинення вогню, зафіксувавши, серед іншого, 3 вибухи, якщо порівнювати з [попереднім звітним періодом](#) (1 вибух). Усі (окрім одного) порушення режиму припинення вогню зафіксовано в районах на південно-південний захід від н. п. Кряківка (підконтрольний урядові, 38 км на північний захід від Луганська).

Вирви біля Зайцевого

4 грудня безпілотний літальний апарат (БПЛА) СММ середнього радіуса дії виявив щонайменше 75 вирв (за оцінкою, утворилися певний час тому) на відстані близько 100 м на південний схід, орієнтовно за 150 м на південний схід і приблизно за 50 м на південь від траншей збройних формувань, а також приблизно за 10 м від житлових будинків на північній околиці н. п. Зайцево (50 км на північний схід від Донецька). Орієнтовно за 350 м на північно-північний захід від зазначених траншей і приблизно за 350 м на північний схід від передових позицій Збройних сил України цей БПЛА виявив повалену опору лінії електропередачі. Приблизно за 1 км на південно-південний схід від цих траншей БПЛА також зафіксував будинок, на даху якого недавно прикріпили брезент, а також ще щонайменше 6 будинків у радіусі 50 м із різноманітними пошкодженнями дахів (у двох будинках даху не було взагалі). БПЛА не зафіксував вирв від розривів снарядів навколо зазначених будинків.

Ділянки розведення в районах Петрівського, Золотого та Станиці Луганської⁵

4 грудня за межами ділянки розведення в районі н. п. Петрівське (непідконтрольний урядові, 41 км на південь від Донецька) БПЛА СММ дальнього радіуса дії зафіксував 3 бойові броньовані машини (типу БМП) приблизно за 600 м на південь від південного краю ділянки розведення, поблизу передових позицій Збройних сил України.

5 грудня на дорозі між н. п. Богданівка (підконтрольний урядові, 41 км на південний захід від Донецька) і н. п. Вікторівка (непідконтрольний урядові, 42 км на південний захід від Донецька), що проходить уздовж північного краю ділянки розведення, БПЛА СММ малого радіуса дії [знову](#) зафіксував 12 протитанкових мін (ТМ-62; за оцінкою, належали Збройним силам України), які складають частину мінного поля (про яке повідомлялося раніше). Приблизно за 350 м від цих мін БПЛА також виявив 4 транспортні засоби та 5 саперів Державної служби України з надзвичайних ситуацій (ДСНС). 6 грудня спостерігачі відзначили, що мін на дорозі немає. Разом із тим команда Місії бачила приблизно 30 бетонних загороджень навколо ділянок, де раніше

⁵ Розведення передбачено Рамковим рішенням Тристоронньої контактної групи про розведення сил і засобів від 21 вересня 2016 року.

було вилучено міни. На цій дорозі спостерігачі також бачили, що 2 вкриті ґрунтом траншеї (про які [повідомлялося раніше](#)) були засипані гравієм і накриті бетонними плитами. Південніше дороги вони бачили попереджувальний знак про мінну небезпеку (для ознайомлення з попередніми спостереженнями в цьому районі див. [Щоденний звіт СММ від 6 грудня 2019 року](#)).

Крім того, за межами ділянки розведення спостерігачі вперше бачили попереджувальний знак про мінну небезпеку посеред дороги, що проходить між Петрівським і Вікторівкою, орієнтовно за 200 м на схід від північно-східного краю ділянки розведення.

6 грудня СММ отримала вербальну ноту від Міністерства закордонних справ України про завершення демонтажу фортифікаційних споруд, інших об'єктів військового призначення та невибухових загороджень на ділянці розведення в районі Петрівського. 5 грудня Місія отримала лист від збройних формувань у Донецькій області з інформацією щодо завершення демонтажу фортифікаційних споруд та інших об'єктів військового призначення на ділянці розведення в районі Петрівського. СММ продовжуватиме здійснювати моніторинг і звітувати про розвиток ситуації на ділянці розведення.

4 грудня в межах ділянки **розведення в районі н. п. Золоте** (підконтрольний урядові, 60 км на захід від Луганська) БПЛА СММ малого радіуса дії зафіксував, як приблизно 15 працівників видаляли рослинність уздовж автошляху Т1316 на відстані приблизно 580 м на північ від південного краю ділянки розведення.

6 грудня команда Місії бачила 15 працівників і 4 саперів із непідконтрольних урядові районів, а також 6 членів збройних формувань (зокрема 6 із нарукавними пов'язками з написом «СЦКК») (Спільний центр із контролю та координації), які заходили на ділянку розведення. Камера СММ у південній частині ділянки розведення також зафіксувала працівників, які видаляли рослинність приблизно за 600 м на північ від південного краю ділянки розведення. Протягом дня команда Місії також бачила щонайменше 6 членів збройних формувань (із нарукавними пов'язками з написом «СЦКК») на південному краї ділянки розведення.

Того ж дня у межах ділянки **розведення в районі н. п. Станиця Луганська** (підконтрольний урядові, 16 км на північний схід від Луганська) спостерігачі бачили 2 вантажівки й 1 грейдер, за допомогою яких вкладали гравій на східній стороні дороги між блокпостом збройних формувань та павільйоном міжнародної організації південніше мосту. На мосту біля Станиці Луганської (15 км на північний схід від Луганська) спостерігачі зафіксували білий фургон і 4 працівників із непідконтрольних урядові районів, які під'єднували електропроводи до електрошита. Команда Місії бачила 20 нових світлодіодних елементів освітлення, встановлених на поручнях металевій секції мосту, і ще 3 — на металевій опорі між металевією конструкцією та новоспорудженою секцією мосту.

Упродовж дня спостерігачі бачили щонайменше 6 членів збройних формувань (із нарукавними пов'язками з написом СЦКК) між блокпостом і мостом.

Команда СММ також бачила 7 працівників із непідконтрольних урядові районів, які за допомогою вантажівки та крана демонтували захисне загородження на дорозі східніше автостоянки поблизу блокпоста та встановлювали 20 бетонних блоків.

Відведення озброєння

СММ продовжувала здійснювати моніторинг відведення озброєння, передбаченого Меморандумом, а також Комплексом заходів і Доповненням до нього.

Місія не зафіксувала озброєння, розміщеного з порушенням ліній відведення. СММ зафіксувала одиницю озброєння за лініями відведення, але за межами виділених місць зберігання озброєння в непідконтрольному урядові районі Донецької області (для ознайомлення з детальнішою інформацією див. таблиці нижче).

Озброєння, яке СММ не змогла верифікувати як відведене⁶

Місця розміщення відведеного важкого озброєння в підконтрольних урядові районах Луганської області

6 грудня

Місія відзначила, що:

- 4 реактивні системи залпового вогню (БМ-27 «Ураган», 220 мм) і 6 буксируваних гаубиць (Д-30 «Жаба», 122 мм) були в наявності, а 3 протитанкові гармати (МТ-12 «Рапіра», 100 мм) зафіксовано вперше; а
- 4 протитанкових гармат (МТ-12) і 12 самохідних гаубиць (2С1 «Гвоздика», 122 мм) і далі бракувало.

Ознаки військової присутності та присутності військового типу в зоні безпеки⁷

Місія зафіксувала бойові броньовані машини та зенітну установку в зоні безпеки з обох боків лінії зіткнення, зокрема в житлових районах (для ознайомлення з детальнішою інформацією див. таблицю нижче).

Крім того, СММ зафіксувала БПЛА середнього радіуса дії, який пролітав над районом біля н. п. Черненко (підконтрольний урядові, 86 км на південь від Донецька), а також вантажівку з великою антеною (ймовірно РБ-636 «Свет-КУ») під маскувальною сіткою в н. п. Стила (непідконтрольний урядові, 34 км на південь від Донецька). Спостерігачі запустили БПЛА малого радіуса дії в цьому районі та зафіксували дію перешкод сигналу (за оцінкою, ймовірно в результаті глушіння; див. нижче).

Зусилля Місії зі сприяння ремонту та забезпеченню функціонування життєво важливих об'єктів цивільної інфраструктури

СММ здійснювала моніторинг дотримання локального режиму припинення вогню для сприяння ремонту газопроводів на ділянці між н. п. Верхньошироківське (кол. Октябрь;

⁶ Місія відвідала місця, де було розміщене озброєння, яке вона не змогла верифікувати як відведене, оскільки умови його зберігання не відповідали критеріям, вказаним у повідомленні від 16 жовтня 2015 року щодо ефективного моніторингу та верифікації відведення важкого озброєння, яке СММ адресувала підписантам Комплексу заходів.

⁷ Згадана у цьому розділі техніка не підпадає під дію Мінських угод щодо відведення озброєння.

непідконтрольний урядові, 85 км на південь від Донецька) і н. п. Павлопіль (підконтрольний урядові, 84 км на південь від Донецька), а також ремонту ліній електропередачі в н. п. Мар'їнка (підконтрольний урядові, 23 км на південний захід від Донецька).

Місія продовжувала сприяти забезпеченню функціонування Донецької фільтрувальної станції (15 км на північ від Донецька) та здійснювати моніторинг безпекової ситуації в районі насосної станції біля н. п. Василівка (непідконтрольний урядові, 20 км на північ від Донецька).

СММ продовжувала стежити за ситуацією в Одесі, Львові, Івано-Франківську, Харкові, Херсоні, Дніпрі, Чернівцях і Києві.

***Обмеження свободи пересування та інші перешкоди у виконанні мандата СММ**

Робота з моніторингу та свобода пересування СММ обмежені загрозами у сфері безпеки, включаючи ризики, пов'язані з наявністю мін і невибухлих боєприпасів, а також іншими перешкодами, які щодня змінюються. Мандат СММ передбачає вільний і безпечний доступ по всій Україні. Усі підписанти Комплексу заходів погодилися з необхідністю вільного та безпечного доступу, а також із тим, що обмеження свободи пересування СММ є порушенням і що на такі порушення необхідно швидко реагувати. Вони також дійшли згоди, що Спільний центр із контролю та координації повинен сприяти такому реагуванню та здійснювати загальну координацію робіт з розмінування. Однак збройні формування в окремих районах Донецької та Луганської областей часто відмовляють СММ у доступі до районів, прилеглих до непідконтрольних урядові ділянок кордону України (наприклад, див. [Щоденний звіт СММ від 19 листопада 2019 року](#)). Діяльність СММ у Донецькій та Луганській областях, як і раніше, залишалася обмеженою після того, як [23 квітня 2017 року поблизу Пришиба стався інцидент, який призвів до загибелі людини](#). Унаслідок цього спроможність Місії вести спостереження залишалася обмеженою.

Заборона доступу:

- На блокпості поблизу н. п. Верхньошироківське (кол. Октябр; непідконтрольний урядові, 85 км на південь від Донецька) озброєний член збройних формувань у двох випадках [знову](#) відмовив команді Місії у проїзді, посилаючись на те, що в цьому районі триває комплекс спеціальних заходів і це заради «безпеки СММ». Тимчасом спостерігачі бачили, що цивільні транспортні засоби перетинали блокпост.
- Озброєний член збройних формувань відмовив патрулю Місії в доступі до місця розміщення відведеного важкого озброєння в непідконтрольному урядові районі Донецької області, посилаючись на «вимогу щодо письмового дозволу».

Регулярні обмеження на ділянках розведення сил і засобів та через міни/невибухлі боєприпаси:

- Не здійснивши суцільного розмінування та вилучення невибухлих боєприпасів, а також не усунувши інші перешкоди, сторони і далі відмовляли СММ у необмеженому доступі до трьох ділянок розведення, а також у можливості

пересуватися окремими дорогами, які раніше були визначені як важливі для здійснення Місією ефективного моніторингу та для пересування цивільних осіб.

Інші перешкоди:

- 4 грудня, пролітаючи над районами між н. п. Іллінівка (кол. Ілліча; підконтрольний урядові, 56 км на північ від Донецька) та н. п. Степанівка (підконтрольний урядові, 54 км на північ від Донецька), БПЛА СММ дальнього радіуса дії зазнав впливу перешкод сигналу GPS (за оцінкою, ймовірно в результаті глушіння)⁸.
- 6 грудня два БПЛА СММ малого радіуса дії зазнали впливу перешкод сигналу (за оцінкою, ймовірно в результаті глушіння): один при здійсненні польоту поблизу н. п. Богданівка (підконтрольний урядові, 41 км на південний захід від Донецька) 6 разів, а інший під час польоту в районі н. п. Стила (непідконтрольний урядові, 34 км на південь від Донецька) один раз⁹.

⁸ Перешкоди могли створювати з будь-якого місця в радіусі кількох кілометрів від місцеположення БПЛА.

⁹ Перешкоди могли створювати з будь-якого місця в радіусі кількох кілометрів від місцеположення БПЛА.

Таблиця озброєння

Озброєння, розміщене за лініями відведення, але за межами виділених місць зберігання озброєння

Дата	К-ть одиниць озброєння	Вид озброєння	Місце	Джерело спостереження
непідконтрольні уряду райони				
06.12.2019	1	зенітний ракетний комплекс (9К35 «Стріла-10»)	Будьоннівський район Донецька	патруль

Таблиця ознак військової присутності та присутності військового типу в зоні безпеки¹⁰

Дата	К-ть	Вид	Місце	Джерело спостереження
підконтрольні уряду райони				
06.12.2019	4	бойова броньована машина (типу БМП)	у житловому районі н. п. Богданівка (41 км на південний захід від Донецька)	БПЛА дальнього радіуса дії
	1	броньована розвідувально-дозорна машина (БРДМ-2)		
	4	бойова броньована машина (типу БМП)	приблизно 100 м від найближчого житлового будинку в н. п. Золоте (60 км на захід від Луганська)	
	1	бойова машина піхоти (БМП-1)	на східній околиці н. п. Попасна (69 км на захід від Луганська)	
непідконтрольні уряду райони				
03.12.2019	1	зенітна установка (ЗУ-23, 23 мм)	приблизно 1 км на південний схід від мосту біля Станиці Луганської (15 км на південний схід від), за межами ділянки розведення	БПЛА малого радіуса дії
04.12.2019	1	бронетранспортер (ймовірно БТР-80)	поблизу н. п. Саханка (97 км на південь від Донецька)	БПЛА середнього радіуса дії
	1	бронетранспортер (типу БТР)	у житловому районі н. п. Петрівське (41 км на південь від Донецька)	БПЛА дальнього радіуса дії
06.12.2019	1	бронетранспортер (МТ-ЛБ)	перед лікарнею в н. п. Кальміуське (кол. Комсомольське, 42 км на південний схід від Донецька)	патруль
	1	броньована розвідувально-дозорна машина (БРДМ-2)		

¹⁰ Згадана у цьому розділі техніка не підпадає під дію Мінських угод щодо відведення озброєння.

Таблиця порушень режиму припинення вогню станом на 6 грудня 2019 р.¹¹

Місце розміщення СММ	Місце події	Спосіб	К-ть	Спостереження	Опис	Озброння	Дата, час
камера СММ у н. п. Авдіївка (підконтрольний уряду, 17 км на Пн від Донецька)	4–6 км на ПдСх	зафіксувала	1	вибух	невизначеного походження	Н/Д	06.12, 17:48
камера СММ у н. п. Березове (підконтрольний уряду, 31 км на ПдЗх від Донецька)	2–4 км на СхПдСх	зафіксувала	2	снаряд	ПдЗх–ПнСх	Н/Д	05.12, 19:42
камера СММ у н. п. Чермалик (підконтрольний уряду, 77 км на Пд від Донецька)	2–4 км на СхПдСх	зафіксувала	15	снаряд	випущена(-й) угору	Н/Д	06.12, 17:17
камера СММ на Донецькій фільтрувальній станції (15 км на Пн від Донецька)	0,5–1,5 км на Пд	зафіксувала	3	снаряд	Зх–Сх	Н/Д	06.12, 01:10
	0,5–3 км н Пд	зафіксувала	1	освітлювальна ракета	випущена(-й) угору	Н/Д	06.12, 01:11
	0,5–1,5 км на Пд	зафіксувала	1	спалах дульного полум'я		Н/Д	06.12, 01:11
	0,5–1,5 км на Пд	зафіксувала	5	снаряд	ЗхПнЗх–СхПдСх	Н/Д	06.12, 01:11
	0,5–1,5 км на ПдПдСх	зафіксувала	1	вибух	невизначеного походження	Н/Д	06.12, 01:13
	0,5–3 км н Пд	зафіксувала	2	освітлювальна ракета	випущена(-й) угору	Н/Д	06.12, 01:14
	0,5–1,5 км на ПдПдЗх	зафіксувала	3	вибух	невизначеного походження	Н/Д	06.12, 01:28
	0,5–1,5 км на Пд	зафіксувала	1	вибух	невизначеного походження	Н/Д	06.12, 01:28
	0,5–1,5 км на Пд	зафіксувала	6	снаряд	ЗхПнЗх–СхПдСх	Н/Д	06.12, 01:28
	0,5–1,5 км на Пд	зафіксувала	1	вибух	невизначеного походження	Н/Д	06.12, 01:29
	0,5–1,5 км на Пд	зафіксувала	2	вибух	невизначеного походження	Н/Д	06.12, 01:30
	0,5–1,5 км на Пд	зафіксувала	2	снаряд	ЗхПнЗх–СхПдСх	Н/Д	06.12, 01:30
	0,5–1,5 км на Пд	зафіксувала	1	вибух	невизначеного походження	Н/Д	06.12, 01:32
	0,5–1,5 км на Пд	зафіксувала	2	снаряд	ЗхПнЗх–СхПдСх	Н/Д	06.12, 01:32
	0,5–1,5 км на Пд	зафіксувала	1	вибух	невизначеного походження	Н/Д	06.12, 01:34
	0,5–1,5 км на ПдПдЗх	зафіксувала	2	вибух	невизначеного походження	Н/Д	06.12, 01:37
	0,5–1,5 км на Пд	зафіксувала	2	вибух	невизначеного походження	Н/Д	06.12, 01:38
	0,5–1,5 км на Пд	зафіксувала	1	освітлювальна ракета	випущена(-й) угору	Н/Д	06.12, 01:45
	0,5–1,5 км на Пд	зафіксувала	1	снаряд	ЗхПнЗх–СхПдСх	Н/Д	06.12, 01:45
	0,5–1,5 км на Пд	зафіксувала	1	вибух	невизначеного походження	Н/Д	06.12, 01:45
0,5–3 км н Пд	зафіксувала	1	вибух	невизначеного походження	Н/Д	06.12, 02:04	
300–500 м на Зх	зафіксувала	1	вибух	невизначеного походження	Н/Д	06.12, 03:53	
0,5–1,5 км на Пд	зафіксувала	1	вибух		Н/Д	06.12, 18:19	
камера СММ за 1,5 км на ПнСх від н. п. Гнутове (підконтрольний урядові, 90 км на Пд від Донецька)	3–5 км на ПдСх	зафіксувала	5	снаряд	ПдПдСх–ПнПнЗх	Н/Д	05.12, 18:46
	3–5 км на ПдСх	зафіксувала	1	снаряд	ПнПнСх–ПдПдЗх	Н/Д	05.12, 19:02
	3–5 км на ПдСх	зафіксувала	2	снаряд	ПнПнСх–ПдПдЗх	Н/Д	05.12, 19:13
	3–5 км на ПдСх	зафіксувала	10	снаряд	ПнПнСх–ПдПдЗх	Н/Д	05.12, 22:55
	3–5 км на СхПдСх	зафіксувала	1	снаряд	ПнПнСх–ПдПдЗх	Н/Д	05.12, 22:58
	3–5 км на Сх	зафіксувала	6	снаряд	ПнПнСх–ПдПдЗх	Н/Д	05.12, 23:42
	3–5 км на ПдСх	зафіксувала	1	снаряд	ПнПнСх–ПдПдЗх	Н/Д	06.12, 00:13
	3–5 км на ПдСх	зафіксувала	1	спалах дульного полум'я		Н/Д	06.12, 00:13
	3–5 км на ПдСх	зафіксувала	1	снаряд	ПнЗх–ПдСх	Н/Д	06.12, 00:35
	3–5 км на ПдСх	зафіксувала	1	снаряд	ПдЗх–ПнСх	Н/Д	06.12, 01:25
	3–5 км на ПдСх	зафіксувала	1	снаряд	ПдПдЗх–ПнПнСх	Н/Д	06.12, 02:04
	3–5 км на ПдСх	зафіксувала	7	снаряд	ПдПдЗх–ПнПнСх	Н/Д	06.12, 02:15
	3–5 км на ПдСх	зафіксувала	3	снаряд	ПнПнСх–ПдПдЗх	Н/Д	06.12, 03:22
	3–5 км на ПдСх	зафіксувала	5	снаряд	ПдПдЗх–ПнПнСх	Н/Д	06.12, 03:22
	3–5 км на ПдСх	зафіксувала	6	снаряд	ПнПнСх–ПдПдЗх	Н/Д	06.12, 04:04
	3–5 км на ПдСх	зафіксувала	5	снаряд	ПдПдЗх–ПнПнСх	Н/Д	06.12, 04:04
	3–5 км на ПдСх	зафіксувала	4	снаряд	ПдПдЗх–ПнПнСх	Н/Д	06.12, 04:23

¹¹ У таблиці вказані лише ті інциденти, які спостерігачі СММ бачили/чули особисто, а також ті випадки, які СММ оцінює як навчання з бойовою стрільбою, контрольовані вибухи і т.д. Зазначені деталі, а саме: відстань, напрямок, тип зброї тощо, базуються на оцінках, зроблених спостерігачами на місцях, і необов'язково завжди є точними. Напис «невідомо» (Н/Д) означає, що СММ не змогла підтвердити таку інформацію у зв'язку з відстанню, погодними умовами та/або з інших причин. Порушення режиму припинення вогню, зафіксовані паралельно декількома патрулями, відображаються у таблиці лише один раз.

Місце розміщення СММ	Місце події	Спосіб	К-ть	Спостереження	Опис	Озброння	Дата, час
камера СММ на Сх від н. п. Ломакине (підконтрольний уряду, 90 км на Пд від Маріуполя)	2–3 км на СхПнСх	зафіксувала	1	вибух	невизначеного походження	Н/Д	06.12, 16:50
камера СММ на КПВВ у н. п. Майорськ (підконтрольний уряду, 45 км на ПнСх від Донецька)	2–4 км на Сх	зафіксувала	2	снаряд	ПнПнЗх–ПдПдСх	Н/Д	06.12, 18:12
	2–4 км на Сх	зафіксувала	4	снаряд	ПнПнЗх–ПдПдСх	Н/Д	06.12, 18:13
	2–4 км на Сх	зафіксувала	2	вибух	невизначеного походження	Н/Д	06.12, 18:13
	2–4 км на Сх	зафіксувала	3	снаряд	випущена(-й) угору	Н/Д	06.12, 18:16
	2–4 км на Сх	зафіксувала	5	снаряд	випущена(-й) угору	Н/Д	06.12, 18:17
	2–4 км на Сх	зафіксувала	1	снаряд	Пн–Пд	Н/Д	06.12, 18:18
приблизно 2 км на Пд від центру н. п. Донецьк (непідконтрольний уряду)	8–10 км на ПнЗх	чули	45	вибух	невизначеного походження	Н/Д	06.12, 01:45–02:00
приблизно 1,2 км на ПнПнСх від центрального залізничного вокзалу Донецька (непідконтрольний уряду, 6 км на ПнЗх від центру міста)	6–8 км на ПнПнЗх	чули	1	вибух	невизначеного походження	Н/Д	06.12, 10:26
приблизно 8,5 км на ПнЗх від центру н. п. Донецьк (непідконтрольний уряду)	2 км на Зх	чули	63	постріл		стрілецька зброя	06.12, 11:15–11:30
	2 км на Зх	чули	2	черга		стрілецька зброя	06.12, 11:15–11:30
	2 км на Зх	чули	76	черга		стрілецька зброя	06.12, 11:37–11:55
приблизно 1 км на ПнЗх від залізничного вокзалу в н. п. Ясинувата (непідконтрольний уряду, 16 км на ПнСх від Донецька)	1–2 км на ЗхПнЗх	чули	1	постріл		стрілецька зброя	06.12, 09:43
	1–3 км на ПдЗх	чули	2	постріл		стрілецька зброя	06.12, 13:40–13:45
	2–3 км на ПнЗх	чули	2	вибух	невизначеного походження	Н/Д	06.12, 13:40–13:45
	1–3 км на ПдЗх	чули	2	постріл		стрілецька зброя	06.12, 13:49
	1–2 км на ПдЗх	чули	3	постріл		стрілецька зброя	06.12, 13:52
	1–3 км на ПдЗх	чули	5	постріл		стрілецька зброя	06.12, 13:55–14:05
	2–3 км на Пн	чули	1	постріл		стрілецька зброя	06.12, 13:55–14:05
	2–3 км на ПдЗх	чули	2	черга		стрілецька зброя	06.12, 13:55–14:05
	2–3 км на ПдЗх	чули	20	постріл		стрілецька зброя	06.12, 13:55–14:05
	2–3 км на ПдЗх	чули	2	вибух	невизначеного походження	Н/Д	06.12, 13:55–14:05
	1–3 км на Пн	чули	28	постріл		стрілецька зброя	06.12, 13:55–14:05
	1–3 км на Пн	чули	33	черга		великокаліберний кулемет	06.12, 13:55–14:05
приблизно 800 м на Зх від залізничного вокзалу в н. п. Ясинувата (непідконтрольний уряду, 16 км на ПнСх від Донецька)	1–3 км на Пн	чули	6	постріл		стрілецька зброя	06.12, 12:38–13:00
	2–3 км на Пн	чули	6	вибух	невизначеного походження	Н/Д	06.12, 12:38–13:00
	1–3 км на ПдЗх	чули	20	постріл		стрілецька зброя	06.12, 13:14
	1–2 км на ПдЗх	чули	20	постріл		стрілецька зброя	06.12, 13:14–13:18
	1–3 км на Зх	чули	2	постріл		стрілецька зброя	06.12, 13:14–13:18
приблизно 1 км на Сх від н. п. Крута Балка (непідконтрольний уряду, 16 км на Пн від Донецька)	1–2 км на ПнЗх	чули	1	постріл		стрілецька зброя	06.12, 11:10
	1–2 км на ПнЗх	чули	1	черга		стрілецька зброя	06.12, 11:10
н. п. Олександрівка (непідконтрольний уряду, 20 км на ПдЗх від Донецька)	2–3 км на Зх	чули	1	постріл		стрілецька зброя	06.12, 10:07
	2–3 км на Зх	чули та бачили	11	вибух	невизначеного походження	Н/Д	06.12, 10:25–10:30
	3–4 км на ПнЗх	чули	3	вибух	невизначеного походження	Н/Д	06.12, 10:35
	2–3 км на ПнЗх	чули	5	постріл		стрілецька зброя	06.12, 11:57
	2–3 км на Зх	чули	1	вибух	невизначеного походження	Н/Д	06.12, 12:27
ПнЗх околиця н. п. Вуглегірськ (непідконтрольний урядові, 49 км на ПнСх від Донецька)	5–6 км на ПнПнЗх	чули	1	вибух	невизначеного походження	Н/Д	06.12, 09:52

Місце розміщення СММ	Місце події	Спосіб	К-ть	Спостереження	Опис	Озброєння	Дата, час
н. п. Мар'їнка (підконтрольний уряду, 23 км на ПдЗх від Донецька)	1–2 км на ПдЗх	чули	20	вибух	невизначеного походження	Н/Д	06.12, 10:20–10:30
	1–2 км на ПдЗх	чули та бачили	1	вибух	розрив	Н/Д	06.12, 10:20–10:30
	1–2 км на ПдЗх	чули	51	постріл		стрілецька зброя	06.12, 10:20–10:30
	1–2 км на ПдЗх	чули	3	вибух	невизначеного походження	Н/Д	06.12, 10:35–10:38
	1–2 км на ПдЗх	чули	8	постріл		стрілецька зброя	06.12, 10:35–10:38
н. п. Верхньошироківське (кол. Октябр, непідконтрольний урядові, 85 км на Пд від Донецька)	2–3 км на ПнЗх	чули		постріли та черги	численні	стрілецька зброя	06.12, 10:05–10:08
	2–3 км на ПнЗх	чули	2	вибух	невизначеного походження	Н/Д	06.12, 10:13
	2 км на ПдПдЗх	чули		постріли та черги	численні	стрілецька зброя	06.12, 11:34–11:42
	2 км на ПдПдЗх відстань — Н/Д, на ПнСх	чули	3	черга		стрілецька зброя	06.12, 11:44
приблизно 2 км на ПдЗх від н. п. Пищевик (підконтрольний урядові, 84 км на Пд від Донецька)	3–4 км на ПнПнСх	чули	1	вибух	невизначеного походження	Н/Д	06.12, 10:41
	4–5 км на ПдСх	чули	2	вибух	невизначеного походження	Н/Д	06.12, 11:33
	4–5 км на ПдСх	чули	2	черга		стрілецька зброя	06.12, 11:33
	4–5 км на ПдСх	чули	2	вибух	невизначеного походження	Н/Д	06.12, 12:35
ПнСх частина н. п. Куликове (непідконтрольний урядові, 87 км на Пд від Донецька)	700–800 м на Пд	чули	6	постріл		стрілецька зброя	06.12, 13:52–13:54
	2–3 км на ПнЗх	чули	19	черга		великокаліберний кулемет	06.12, 13:54–14:01
н. п. Світлодарськ (підконтрольний уряду, 57 км на ПнСх від Донецька)	4–6 км на Пд	чули	1	вибух	невизначеного походження	Н/Д	05.12, 19:13
	2–3 км на ПдЗх	чули	4	постріл		стрілецька зброя	05.12, 22:02
	2–3 км на ПдЗх	чули	4	черга		стрілецька зброя	05.12, 22:02
	2–3 км на ПдЗх	чули	3	постріл		стрілецька зброя	05.12, 22:05
	2–3 км на ПдЗх	чули	3	черга		стрілецька зброя	05.12, 22:05
	2–3 км на ПдЗх	чули	2	черга		стрілецька зброя	06.12, 11:12
	2–3 км на ПдЗх	чули	63	постріл		стрілецька зброя	06.12, 11:12–11:14
	4–6 км на ПдЗх	чули	2	вибух	невизначеного походження	Н/Д	06.12, 13:06
	4–6 км на Пд	чули	1	вибух	невизначеного походження	Н/Д	06.12, 15:30
	4–6 км на ПдЗх	чули	4	вибух	невизначеного походження	Н/Д	06.12, 15:49–15:50
5–7 км на Пд	чули	3	вибух	невизначеного походження	Н/Д	06.12, 18:04	
н. п. Горлівка (непідконтрольний уряду, 39 км на ПнСх від Донецька)	3–5 км на ПнЗх	чули	2	черга		великокаліберний кулемет	05.12, 19:04
	3–5 км на ПнЗх	чули	2	вибух	невизначеного походження	Н/Д	05.12, 19:05
	3–5 км на ПнЗх	чули	1	вибух	невизначеного походження	Н/Д	05.12, 19:15
	3–5 км на ПнЗх	чули	8	постріл		великокаліберний кулемет	05.12, 19:30
	3–5 км на ПнЗх	чули	4	черга		великокаліберний кулемет	05.12, 19:31
	3–5 км на ПнЗх	чули	5	постріл		великокаліберний кулемет	05.12, 19:52
	3–5 км на ПнЗх	чули	3	черга		великокаліберний кулемет	05.12, 19:52
	3–5 км на ПнЗх	чули	2	вибух	невизначеного походження	Н/Д	05.12, 20:02
	3–5 км на ПнЗх	чули	2	черга		великокаліберний кулемет	05.12, 20:02
	3–5 км на ПнЗх	чули	1	вибух	невизначеного походження	Н/Д	05.12, 20:13
	3–5 км на ПнЗх	чули	25	постріли та черги		великокаліберний кулемет	05.12, 20:14–20:17
	3–5 км на ПнЗх	чули	7	вибух	невизначеного походження	Н/Д	05.12, 20:16–20:18
	3–5 км на ПнЗх	чули	7	черга		великокаліберний кулемет	05.12, 20:21–20:22
	3–4 км на ПдЗх	чули	4	постріл		стрілецька зброя	06.12, 13:02
	3–4 км на ПдЗх	чули	37	постріл		стрілецька зброя	06.12, 13:23–13:25
	3–4 км на ПдЗх	чули	3	черга		стрілецька зброя	06.12, 14:46
	2–4 км на Зх	чули	2	черга		великокаліберний кулемет	06.12, 17:01

Місце розміщення СММ	Місце події	Спосіб	К-ть	Спостереження	Опис	Озброння	Дата, час
	3-5 км на ПнЗх	чули	10	черга		стрілецька зброя	06.12, 17:28
	3-5 км на ПнЗх	чули	15	постріл		стрілецька зброя	06.12, 17:39-17:43
	3-5 км на ПнЗх	чули	25	черга		великокаліберний кулемет	06.12, 17:39-17:43
	3-5 км на ПнЗх	чули	55	постріл		стрілецька зброя	06.12, 18:04-18:10
	3-5 км на ПнЗх	чули	14	черга		великокаліберний кулемет	06.12, 18:04-18:10
приблизно 500 м на ПнСх від н. п. Кам'янка (підконтрольний уряду, 20 км на Пн від Донецька)	4-5 км на ПдПдСх	чули	1	вибух	невизначеного походження	Н/Д	06.12, 12:32
камера СММ у н. п. Кряківка (підконтрольний уряду, 38 км на ПнЗх від Луганська)	4-6 км на ПдПдЗх	зафіксувала	1	вибух	невизначеного походження	Н/Д	05.12, 19:01
	4-6 км на ПдПдЗх	зафіксувала	1	снаряд	СхПнСх-ЗхПдЗх	Н/Д	05.12, 19:01
	4-6 км на ПдПдЗх	зафіксувала	6	снаряд	ПнЗх-ПдСх	Н/Д	05.12, 19:03
	4-6 км на ПдПдЗх	зафіксувала	18	снаряд	СхПдСх-ЗхПнЗх	Н/Д	05.12, 19:08
	4-6 км на ПдПдЗх	зафіксувала	1	снаряд	СхПдСх-ЗхПнЗх	Н/Д	05.12, 19:09
	4-6 км на ПдПдЗх	зафіксувала	1	освітлювальна ракета	випущена(-й) угору	Н/Д	05.12, 19:18
	4-6 км на ПдПдЗх	зафіксувала	3	снаряд	ПнСх-ПдЗх	Н/Д	05.12, 19:18
	4-6 км на ПдПдЗх	зафіксувала	2	снаряд	ПнСх-ПдЗх	Н/Д	05.12, 19:26
	4-6 км на ПдПдЗх	зафіксувала	4	снаряд	Сх-Зх	Н/Д	05.12, 19:36
	4-6 км на ПдПдЗх	зафіксувала	1	снаряд	ЗхПнЗх-СхПдСх	Н/Д	05.12, 19:36
	4-6 км на ПдПдЗх	зафіксувала	2	снаряд	ПнСх-ПдЗх	Н/Д	05.12, 19:37
	4-6 км на ПдПдЗх	зафіксувала	1	снаряд	випущена(-й) угору	Н/Д	05.12, 19:45
	4-6 км на ПдПдЗх	зафіксувала	8	снаряд	ЗхПнЗх-СхПдСх	Н/Д	05.12, 19:45
	4-6 км на ПдПдЗх	зафіксувала	1	вибух	невизначеного походження	Н/Д	05.12, 19:45
ПнЗх околиця н. п. Сентянівка (кол. Фрунзе, непідконтрольний урядові, 44 км на Зх від Луганська)	3-6 км на ПнЗх	чули	1	вибух	невизначеного походження	Н/Д	06.12, 11:16

Мапа Донецької та Луганської областей¹²



Організація з безпеки та співробітництва в Європі
Спеціальна моніторингова місія в Україні

Населені пункти, згадані у звіті від 07 грудня 2019 року



За рішенням Постійної ради №1117 від 21 березня 2014 року, СММ базується у десяти містах на всій території України (Херсон, Одеса, Львів, Івано-Франківськ, Харків, Донецьк, Дніпро, Чернівці, Луганськ і Київ). Ця мапа східної України призначена для ілюстративних цілей. На ній вказані населені пункти, згадані у звіті, а також ті, де є офіси СММ (команди спостерігачів, представництва і передові патрульні бази) в Донецькій і Луганській областях. (Червоним кольором виділено передову патрульну базу, з якої співробітники СММ були тимчасово передислоковані починаючи з 27 вересня 2016 року згідно з рекомендаціями експертів з безпеки з деяких держав-учасниць ОБСЄ та з урахуванням вимог СММ щодо безпеки. СММ використовує ці приміщення у світлу пору доби, а також патрулює в цьому населеному пункті вдень).