

Щоденний звіт № 289/2019

від 6 грудня 2019 року¹

Короткий виклад

- Якщо порівнювати з попереднім звітним періодом, СММ констатувала зменшення кількості порушень режиму припинення вогню в Донецькій області та аналогічний рівень таких порушень у Луганській області.
- Спостерігачі бачили, як група співробітників Державної служби України з надзвичайних ситуацій встановлювала бетонні загородження на дорозі на західно-північний захід від ділянки розведення сил і засобів у районі Петрівського.
- Місія зафіксувала, що контейнер та бетонні блоки були прибрані з блокпоста збройних формувань, розташованого на південному краю ділянки розведення в районі Золотого.
- Працівники з непідконтрольних урядові районів встановлювали нові поруччя з боку металеві конструкції мосту біля Станиці Луганської.
- СММ здійснювала моніторинг дотримання локального режиму припинення вогню для сприяння проведенню ремонтних робіт на водогоні поблизу Зайцевого та електромонтажних робіт біля Гольмівського.
- Спостерігачі бачили, як із транспортних засобів у складі колони з російськими номерними знаками розвантажували ящики на базі в Донецьку.
- Обмеження свободи пересування СММ тривали, зокрема на блокпості збройних формувань поблизу Верхньошироківського Донецької області*.

Порушення режиму припинення вогню²

К-ть зафіксованих порушень режиму припинення вогню³



К-ть зафіксованих вибухів⁴



¹ На основі інформації, що надійшла від моніторингових команд станом на 19:30 5 грудня 2019 року (за східноєвропейським часом).

² Більш детальну інформацію про всі випадки порушення режиму припинення вогню, а також мапи Донецької та Луганської областей, де відмічені всі місця, згадані у звіті, представлено у додатку. Упродовж звітнього періоду камери СММ, установлені за 1 км на південний захід від Широкиного та на північній околиці Попасної, не функціонували.

³ Зокрема вибухи.

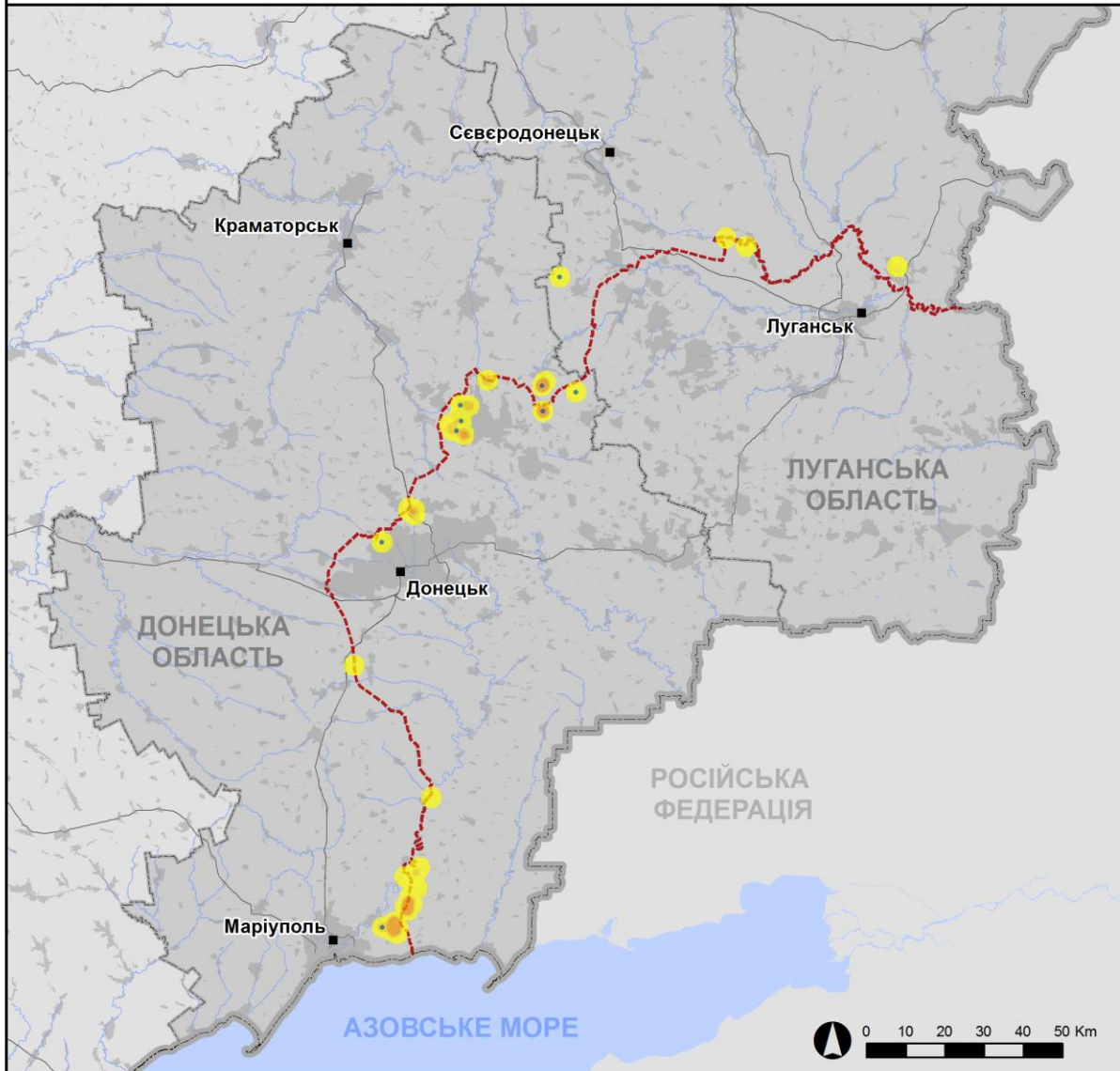
⁴ Зокрема внаслідок вогню з озброєння невстановленого типу.

Мапа зафіксованих порушень режиму припинення вогню



Організація з безпеки та співробітництва в Європі
Спеціальна моніторингова місія в Україні

Зафіксовані СММ порушення режиму припинення вогню 5 грудня 2019 р.



Концентрація порушень режиму припинення вогню



- Вибух
- Населений пункт

----- Лінія зіткнення (орієнт.)

Джерела: адміністративні кордони — УКГП ООН; дороги, річки — проект OpenStreetMap; море — VLIZ (2005). Акваторії МГО, інше — ОБСЄ.

Система координат: WGS 1984 UTM Zone 37N

Ця мапа надається винятково для наочності. Відсутність помилок у мапі не гарантується, а її зміст не означає, що СММ ОБСЄ затверджує або ухвалює офіційний статус мапи.

© СММ ОБСЄ 2019 Не дозволяється використовувати, копіювати, відтворювати, передавати, транслювати, продавати, ліцензувати або застосовувати без попереднього дозволу з боку ОБСЄ у письмовому вигляді.
Створено: 06/12/2019

У Донецькій області СММ констатувала зменшення кількості порушень режиму припинення вогню, зокрема менше вибухів (близько 90), якщо порівнювати з [попереднім звітним періодом](#) (приблизно 120 вибухів). Більше половини порушень режиму припинення вогню, зокрема більшу частину вибухів, зафіксовано в районах на схід від н. п. Ломакине (підконтрольний урядові, 93 км на південь від Донецька), на південний схід від н. п. Світлодарськ (підконтрольний урядові, 57 км на північний схід від Донецька) та н. п. Гнутове (підконтрольний урядові, 90 км на південь від Донецька), а також на захід від н. п. Горлівка (непідконтрольний урядові, 39 км на північний схід від Донецька).

У Луганській області Місія зафіксувала 4 порушення режиму припинення вогню, зокрема 1 вибух, так само як і за [попередній звітний період](#).

Ділянки розведення в районах Петрівського, Золотого та Станиці Луганської⁵

Перебуваючи на захід від ділянки розведення в районі н. п. Петрівське (непідконтрольний урядові, 41 км на південь від Донецька), спостерігачі бачили 14 співробітників Державної служби України з надзвичайних ситуацій, які за допомогою 4 машин та 1 екскаватора встановлювали бетонні загородження на дорозі між н. п. Богданівка (підконтрольний урядові, 41 км на південний захід від Донецька) та н. п. Вікторівка (непідконтрольний урядові, 42 км на південний захід від Донецька), приблизно за 350 м на західно-північний захід від західного краю ділянки розведення.

На блокпості збройних формувань, розташованому на південному краю ділянки розведення в районі н. п. Золоте (підконтрольний урядові, 60 км на захід від Луганська), команда СММ бачила, як працівники завантажували бетонні блоки та контейнер на вантажівку, яка далі попрямувала в південному напрямку з ділянки розведення. За спостереженнями Місії, 7 працівників із непідконтрольних урядові районів заходили на ділянку розведення з її південного боку для проведення, як повідомлялося, робіт з очищення від рослинності. Протягом дня на південному краю ділянки розведення спостерігачі також бачили 6 членів збройних формувань із нарукавними пов'язками з написом «СЦКК» (Спільний центр із контролю та координації).

У межах ділянки розведення в районі н. п. Станиця Луганська (підконтрольний урядові, 16 км на північний схід від Луганська) команда СММ бачила, як працівники за допомогою вантажівок та крана прибирали бетонні блоки з місця, де була [раніше демонтована](#) фортифікаційна споруда південніше мосту біля Станиці Луганської та встановлювали принаймні 16 із цих блоків зі східної сторони дороги на південь від павільйону гуманітарної організації неподалік від блокпоста збройних формувань. Спостерігачі також зауважили, що 4 працівників із непідконтрольних урядові районів встановлювали нові поруччя зі східного боку металевої конструкції мосту біля Станиці Луганської. Протягом дня, за спостереженнями Місії, між блокпостом збройних формувань та мостом перебували принаймні 6 членів збройних формувань (із нарукавними пов'язками з написом «СЦКК»).

Ознаки військової присутності та присутності військового типу в зоні безпеки⁶

⁵ Розведення передбачено Рамковим рішенням Тристоронньої контактної групи про розведення сил і засобів від 21 вересня 2016 року.

⁶ Згадана у цьому розділі техніка не підпадає під дію Мінських угод щодо відведення озброєння.

Місія зафіксувала бойові машини піхоти та броньовану розвідувально-дозорну машину в підконтрольних урядові районах Луганської області (детальну інформацію див. у таблиці нижче).

Приблизно за 2 км на північний схід від н. п. Черненко (підконтрольний урядові, 86 км на південь від Донецька) спостерігачі бачили, як 2 військовослужбовці Збройних сил України запустили безпілотний літальний апарат (БПЛА) середнього радіуса дії з дороги на відстані близько 1 км на схід та приземлили його на тому ж місці через 30 хвилин.

Попереджувальні знаки про мінну небезпеку поблизу непідконтрольних уряду Степанівки та Амвросіївки

Орієнтовно за 2 км на північний схід від н. п. Степанівка (непідконтрольний урядові, 62 км на захід від Луганська) спостерігачі вперше помітили 2 металічні попереджувальні знаки про мінну небезпеку червоного кольору з написом «Стоп! Міни» російською мовою в полі: один приблизно за 20 м на південний схід, а інший на відстані близько 70 м на північний захід від дороги, що веде до н. п. Веселогорівка (непідконтрольний урядові, 64 км на захід від Луганська). Неподалік н. п. Амвросіївка (непідконтрольний урядові, 56 км на південний схід від Донецька) команда СММ зафіксувала металевий попереджувальний знак про мінну небезпеку червоного кольору з написом «Обережно, міни» російською мовою в полі приблизно за 50 м на схід від головної дороги.

Роздача вугілля гуманітарною організацією в Золотому-5 (Михайлівці)

Спостерігачі бачили, як 15 співробітників міжнародної гуманітарної організації на 3 вантажівках розвозили вугілля мешканцям н. п. Золоте-5 (Михайлівка; непідконтрольний урядові, 58 км на північний захід від Луганська). За словами 12 місцевих жителів (60- та 70-літні чоловіки та жінки), кожна зареєстрована родина могла розраховувати на 2,5 т вугілля, разом із тим вони стверджували, що очікуване споживання вугілля взимку на одну родину становить 5 т.

Зусилля СММ зі сприяння ремонту та забезпеченню роботи життєво важливих об'єктів цивільної інфраструктури

Місія здійснювала моніторинг дотримання локального режиму припинення вогню для сприяння проведенню ремонтних робіт на водогоні поблизу н. п. Зайцеве (50 км на північний схід від Донецька) та електромонтажних робіт біля н. п. Гольмівський (непідконтрольний урядові, 49 км на північний схід від Донецька).

СММ продовжувала сприяти забезпеченню функціонування Донецької фільтрувальної станції (15 км на північ від Донецька) та здійснювати моніторинг загальної безпекової ситуації в районі насосної станції біля н. п. Василівка (непідконтрольний урядові, 20 км на північ від Донецька).

Колона транспортних засобів з російськими номерними знаками в Донецьку та прикордонні райони, що не контролюються урядом

Спостерігачі бачили, як 14 тентованих вантажівок із російськими номерними знаками (на одній із них був напис «Гуманітарна допомога з Російської Федерації» російською мовою) заїжджали на територію бази в непідконтрольному урядові Донецьку у супроводі

3 автомобілів із табличками «ДНР». Згодом команда СММ зауважила, що 2 вантажівки виїхали з бази та попрямували відповідно в південному та північному напрямку. Інші вантажівки залишилися на базі, де з них розвантажували ящики. Пізніше члени патруля Місії бачили колону у складі 14 тентованих вантажівок (на одній із них був напис «Гуманітарна допомога з Російської Федерації» російською мовою), яка виїжджала з України через пункт пропуску на кордоні неподалік н. п. Успенка (непідконтрольний урядові, 73 км на південний схід від Донецька).

Здійснюючи спостереження в цьому ж пункті пропуску на кордоні біля Успенки протягом 40 хвилин, спостерігачі бачили, що до України заїхали 33 автомобілі (10 з українськими номерними знаками, 5 — із російськими, 2 — з литовськими та 16 із табличками «ДНР»), 16 тентованих вантажівок (8 з українськими номерними знаками, 2 — із російськими, 1 — з білоруськими та 5 із табличками «ДНР») та 4 автобуси (із табличками «ДНР»), а також увійшли 11 осіб (чоловіки та жінки різного віку). Водночас, за спостереженнями СММ, з України виїхали 17 автомобілів (2 з українськими номерними знаками, 5 — із російськими, 3 — з литовськими та 7 із табличками «ДНР») та 3 автобуси (із табличками «ДНР»).

Перебуваючи в пункті пропуску на кордоні поблизу н. п. Ізварине (52 км на південний схід від Луганська) упродовж 30 хвилин, команда СММ бачила, що з України вийшли 10 осіб (чоловіки та жінки різного віку).

У пішохідному пункті пропуску на кордоні поряд із н. п. Верхньогарасимівка (57 км на південний схід від Луганська) за 30 хвилин спостереження члени патруля Місії бачили, що до України увійшли 2 чоловіка (25–35 років), а з України вийшли 8 осіб (чоловіки та жінки різного віку).

СММ продовжувала стежити за ситуацією в Херсоні, Одесі, Львові, Івано-Франківську, Харкові, Дніпрі, Чернівцях і Києві.

***Обмеження свободи пересування та інші перешкоди у виконанні мандата СММ**

Робота з моніторингу та свобода пересування СММ обмежені загрозами у сфері безпеки, включаючи ризики, пов'язані з наявністю мін і невибухлих боєприпасів, а також іншими перешкодами, які щодня змінюються. Мандат СММ передбачає вільний і безпечний доступ по всій Україні. Усі підписанти Комплексу заходів погодилися з необхідністю вільного та безпечного доступу, а також із тим, що обмеження свободи пересування СММ є порушенням і що на такі порушення необхідно швидко реагувати. Вони також дійшли згоди, що СЦКК повинен сприяти такому реагуванню та здійснювати загальну координацію робіт з розмінування. Однак збройні формування в окремих районах Донецької та Луганської областей часто відмовляють СММ у доступі до районів, прилеглих до непідконтрольних урядові ділянок кордону України (наприклад, див. [Щоденний звіт СММ від 19 листопада 2019 року](#)). Діяльність СММ у Донецькій та Луганській областях залишалася обмеженою після того, як [23 квітня 2017 року поблизу Пришиба стався інцидент, який призвів до загибелі людини](#). Унаслідок цього спроможність Місії вести спостереження залишалася обмеженою.

Заборона доступу:

- На блокпості неподалік від н. п. Верхньошироківське (кол. Октябр; непідконтрольний урядові, 85 км на південь від Донецька) член збройних формувань [знову](#) заборонив патрулю Місії проїзд до непідконтрольних урядові районів.

Регулярні обмеження на ділянках розведення сил і засобів і через міни/невибухлі боєприпаси:

- Не здійснивши суцільного розмінування, вилучення невибухлих боєприпасів та усунення інших перешкод, сторони і далі відмовлялися СММ у необмеженому доступі, а також у можливості пересуватися окремими дорогами, які раніше були визначені як важливі для здійснення Місією ефективного моніторингу та для пересування цивільних осіб.

Інші перешкоди:

- Пролітаючи над районами біля н. п. Стила (непідконтрольний урядові, 34 км на південь від Донецька), н. п. Петрівське (непідконтрольний урядові, 41 км на південь від Донецька) та н. п. Богданівка (підконтрольний урядові, 41 км на південний захід від Донецька), два БПЛА СММ малого радіуса дії зазнавали впливу перешкод сигналу 4 рази (за оцінкою, ймовірно внаслідок глушіння)⁷.

Таблиця ознак військової присутності та присутності військового типу в зоні безпеки⁸

Дата	К-ть	Вид	Місце	Джерело спостереження
підконтрольні урядові райони				
005.12.2019	1	бойова машина піхоти (БМП-2)	н. п. Попасна (69 км на захід від Луганська)	патруль
	5	бойова машина піхоти (типу БМП — 4 од.; БМП-2 — 1 од.)	н. п. Золоте (60 км на захід від Луганська)	
	1	броньована розвідувально-дозорна машина (типу БРДМ)	н. п. Трьохізбенка (32 км на північний захід від Луганська)	

⁷ Глушіння могло вестися з будь-якого місця в радіусі кількох кілометрів від місцеположення БПЛА.

⁸ Згадана у цьому розділі техніка не підпадає під дію Мінських угод щодо відведення озброєння.

Таблиця порушень режиму припинення вогню станом на 5 грудня 2019 р.⁹

Місце розміщення СММ	Місце події	Спосіб	К-ть	Спостереження	Опис	Озброєння	Дата, час
Камера СММ у н. п. Березове (підконтрольний уряду, 31 км на ПдЗх від Донецька)	2–4 км на ПдСх	зафіксувала	1	снаряд	ПнСх–ПдЗх	Н/Д	05.12, 04:09
Камера СММ у н. п. Чермалик (підконтрольний уряду, 77 км на Пд від Донецька)	3–5 км на ПдПдСх	зафіксувала	1	снаряд	ПдЗх–ПнСх	Н/Д	04.12, 18:55
	3–5 км на ПдСх	зафіксувала	1	снаряд	ПдЗх–ПнСх	Н/Д	04.12, 22:45
	3–5 км на ПдСх	зафіксувала	1	снаряд	ПдЗх–ПнСх	Н/Д	04.12, 22:48
	3–5 км на ПдСх	зафіксувала	1	снаряд	ПдЗх–ПнСх	Н/Д	04.12, 22:50
	3–5 км на ПдСх	зафіксувала	1	снаряд	ПдЗх–ПнСх	Н/Д	04.12, 22:53
	3–5 км на ПдСх	зафіксувала	1	снаряд	ПдЗх–ПнСх	Н/Д	04.12, 23:34
	3–5 км на Пд	зафіксувала	1	снаряд	ПдЗх–ПнСх	Н/Д	04.12, 23:37
	3–5 км на ПдСх	зафіксувала	1	снаряд	ПдЗх–ПнСх	Н/Д	05.12, 00:12
Камера СММ на Донецькій фільтрувальній станції (15 км на Пн від Донецька)	3–5 км на ПдСх	зафіксувала	1	снаряд	ПдЗх–ПнСх	Н/Д	05.12, 00:13
	3–5 км на ПдСх	зафіксувала	1	снаряд	ПдЗх–ПнСх	Н/Д	05.12, 01:49
Камера СММ на Донецькій фільтрувальній станції (15 км на Пн від Донецька)	1–2 км на ПдПдЗх	зафіксувала	1	снаряд	ПдСх–ПнЗх	Н/Д	04.12, 23:02
	0,5–1,5 км на ПдПдЗх	зафіксувала	2	снаряд	Зх–Сх	Н/Д	05.12, 00:17
Камера СММ за 1,5 км на ПнСх від н. п. Гнутове (підконтрольний уряду, 90 км на Пд від Донецька)	4–6 км на ПдСх	зафіксувала	3	снаряд	Пн–Пд	Н/Д	04.12, 18:50
	4–6 км на СхПдСх	зафіксувала	1	снаряд	Пн–Пд	Н/Д	04.12, 19:12
	4–6 км на ПдСх	зафіксувала	1	снаряд	ПнПнЗх–ПдПдСх	Н/Д	04.12, 19:15
	4–6 км на ПдСх	зафіксувала	3	снаряд	ПдЗх–ПнСх	Н/Д	04.12, 19:20
	4–6 км на ПдСх	зафіксувала	2	снаряд	ПдПдЗх–ПнПнСх	Н/Д	04.12, 19:27
	4–6 км на ПдСх	зафіксувала	12	снаряд	ПдПдЗх–ПнПнСх	Н/Д	04.12, 19:50
	3–5 км на СхПдСх	зафіксувала	2	снаряд	ПнПнСх–ПдПдЗх	Н/Д	04.12, 20:34
	3–5 км на СхПдСх	зафіксувала	1	снаряд	Зх–Сх	Н/Д	04.12, 23:02
	3–5 км на ПдСх	зафіксувала	1	снаряд	ПнПнСх–ПдПдЗх	Н/Д	04.12, 23:38
	3–5 км на СхПдСх	зафіксувала	1	снаряд	ПнПнСх–ПдПдЗх	Н/Д	05.12, 00:07
	3–5 км на СхПдСх	зафіксувала	1	спалах дульного полум'я		Н/Д	05.12, 00:11
	3–5 км на СхПдСх	зафіксувала	1	снаряд	ПнПнСх–ПдПдЗх	Н/Д	05.12, 00:11
	3–5 км на СхПдСх	зафіксувала	1	снаряд	ПнЗх–ПдСх	Н/Д	05.12, 00:23
	3–5 км на Сх	зафіксувала	1	черга	випущений(-а) вгору (приблизно 3 постріли)	Н/Д	05.12, 01:16
	3–5 км на СхПдСх	зафіксувала	1	снаряд	ПнПнСх–ПдПдЗх	Н/Д	05.12, 01:28
	3–5 км на ПдСх	зафіксувала	1	снаряд	ПдПдЗх–ПнПнСх	Н/Д	05.12, 01:59
	3–5 км на ПдСх	зафіксувала	4	снаряд	ПдПдЗх–ПнПнСх	Н/Д	05.12, 04:28
3–5 км на СхПдСх	зафіксувала	1	снаряд	ПдПдЗх–ПнПнСх	Н/Д	05.12, 17:37	
3–5 км на СхПдСх	зафіксувала	11	снаряд	ПдПдЗх–ПнПнСх	Н/Д	05.12, 17:39	
3–5 км на СхПдСх	зафіксувала	1	снаряд	ПнПнСх–ПдПдЗх	Н/Д	05.12, 17:39	
3–5 км на СхПдСх	зафіксувала	1	снаряд	ПнПнСх–ПдПдЗх	Н/Д	005.12, 17:54	
Камера СММ на КПВВ біля н. п. Гнутове (підконтрольний уряду, 84 км на Пд від Донецька)	3–5 км на Сх	зафіксувала	1	снаряд	ПнПнЗх–ПдПдСх	Н/Д	04.12, 23:17
Камера СММ у н. п. Гранітне (підконтрольний уряду, 60 км на Пд від Донецька)	1–3 км на Сх	зафіксувала	1	снаряд	Пд–Пн	Н/Д	04.12, 22:08
	2–4 км на Сх	зафіксувала	2	снаряд	Пн–Пд	Н/Д	04.12, 21:03

⁹ У таблиці вказані лише ті інциденти, які спостерігачі СММ бачили/чули особисто, а також ті випадки, які СММ оцінює як навчання з бойовою стрільбою, контрольовані вибухи і т.д. Зазначені деталі, а саме відстань, напрямок, тип зброї тощо, базуються на оцінках, зроблених спостерігачами на місцях, і необов'язково завжди є точними. Напис «невідомо» (Н/Д) означає, що СММ не змогла підтвердити таку інформацію у зв'язку з відстанню, погодними умовами та/або з інших причин. Порушення режиму припинення вогню, зафіксовані паралельно декількома патрулями, відображаються у таблиці лише один раз.

Місце розміщення СММ	Місце події	Спосіб	К-ть	Спостереження	Опис	Озброєння	Дата, час
Камера СММ на Сх від н. п. Ломакине (підконтрольний уряду, 90 км на Пд від Донецька)	2–4 км на Сх	зафіксувала	2	снаряд	Пн–Пд	Н/Д	04.12, 21:34
	2–4 км на Сх	зафіксувала	2	снаряд	Пд–Пн	Н/Д	04.12, 21:41
	2–4 км на СхПдСх	зафіксувала	1	спалах дульного полум'я		Н/Д	04.12, 21:50
	2–4 км на СхПдСх	зафіксувала	5	снаряд	Пд–Пн	Н/Д	04.12, 21:50
	2–4 км на Сх	зафіксувала	1	снаряд	Пд–Пн	Н/Д	04.12, 23:19
	3–5 км на Сх	зафіксувала	7	снаряд	Пд–Пн	Н/Д	05.12, 00:35
	2–4 км на СхПдСх	зафіксувала	8	снаряд	Пд–Пн	Н/Д	05.12, 01:14
	2–4 км на СхПнСх	зафіксувала	3	снаряд	Пд–Пн	Н/Д	05.12, 01:28
	2–4 км на СхПнСх	зафіксувала	7	снаряд	Пд–Пн	Н/Д	05.12, 01:29
	2–4 км на СхПнСх	зафіксувала	2	снаряд	Пн–Пд	Н/Д	05.12, 01:29
	2–4 км на СхПнСх	зафіксувала	4	снаряд	Пд–Пн	Н/Д	05.12, 01:30
	2–5 км на Сх	зафіксувала	2	спалах дульного полум'я		Н/Д	05.12, 02:14
	2–5 км на Сх	зафіксувала	3	снаряд	Пд–Пн	Н/Д	05.12, 02:14
	2–5 км на СхПнСх	зафіксувала	2	спалах дульного полум'я		Н/Д	05.12, 02:41
	2–5 км на СхПнСх	зафіксувала	4	снаряд	Пд–Пн	Н/Д	05.12, 02:41
	2–5 км на СхПнСх	зафіксувала	1	спалах дульного полум'я		Н/Д	05.12, 02:42
	2–5 км на СхПнСх	зафіксувала	6	снаряд	Пд–Пн	Н/Д	05.12, 02:42
	2–4 км на Сх	зафіксувала	3	снаряд	Пд–Пн	Н/Д	05.12, 03:19
	2–4 км на СхПдСх	зафіксувала	2	снаряд	ПдЗх–ПнСх	Н/Д	05.12, 03:36
	2–4 км на Сх	зафіксувала	1	снаряд	Пд–Пн	Н/Д	05.12, 04:41
Камера СММ на КПВВ біля н. п. Майорськ (підконтрольний уряду, 45 км на ПнСх від Донецька)	3–5 км на СхПдСх	зафіксувала	1	черга	випущена(-й) угору (приблизно 10 пострілів)	Н/Д	05.12, 05:08
	3–5 км на СхПдСх	зафіксувала	1	черга	випущена(-й) угору (приблизно 10 пострілів)	Н/Д	05.12, 05:09
	3–5 км на СхПдСх	зафіксувала	1	снаряд	Пн–Пд	Н/Д	05.12, 05:09
Центральний залізничний вокзал Донецька (непідконтрольний уряду, 6 км на ПнЗх від центру Донецька)	1–2 км на СхПнСх	зафіксувала	2	снаряд	ПнПнЗх–ПдПдСх	Н/Д	05.12, 05:59
	1–2 км на СхПнСх	зафіксувала	4	снаряд	ПнПнЗх–ПдПдСх	Н/Д	05.12, 06:00
Приблизно 1 км на ПнЗх від залізничного вокзалу в н. п. Ясинувата (непідконтрольний уряду, 16 км на ПнСх від Донецька)	2–3 км на Зх	чули	1	вибух	невизначеного походження	Н/Д	05.12, 10:15
	2–3 км на ПдЗх	чули	7	постріл		стрілецька зброя	05.12, 09:50
	2–3 км на ПдПдЗх	чули	4	постріл		стрілецька зброя	05.12, 09:53
Пн околиця н. п. Вуглегірськ (непідконтрольний уряду, 49 км на ПнСх від Донецька)	1–2 км на ПдЗх	чули	5	черга		стрілецька зброя	05.12, 12:35
	3–4 км на ПнПнЗх	чули	25	вибух	невизначеного походження	міномет (тип — Н/Д)	05.12, 10:25–10:35
	3–4 км на ПнПнЗх	чули	6	вибух	невизначеного походження	міномет (тип — Н/Д)	05.12, 10:45
ПнЗх частина н. п. Новогригорівка (непідконтрольний уряду, 61 км на ПнСх від Донецька)	2–3 км на ПнПнЗх	чули		постріл	численні	великокаліберний кулемет, стрілецька зброя та легке озброєння	05.12, 10:53–10:58
	3–6 км на ПнЗх	чули	1	вибух	невизначеного походження	Н/Д	05.12, 13:15
Приблизно 1,5 км на ПдСх від н. п. Ломакине (підконтрольний уряду, 93 км на Пд від Донецька)	відстань — Н/Д, на СхПнСх	чули	12	вибух	невизначеного походження	Н/Д	05.12, 10:40–10:48

Місце розміщення СММ	Місце події	Спосіб	К-ть	Спостереження	Опис	Озброєння	Дата, час
н. п. Горлівка (непідконтрольний уряду, 39 км на ПнСх від Донецька)	3–5 км на ПнЗх	чули	2	черга		великокаліберний кулемет	04.12, 19:35
	3–5 км на ПнЗх	чули	3	черга		великокаліберний кулемет	04.12, 20:21
	3–5 км на Зх	чули	1	черга		великокаліберний кулемет	04.12, 21:34
	3–5 км на Зх	чули	7	черга		великокаліберний кулемет	04.12, 22:09
	1–2 км на ПдЗх	чули	10	постріл		стрілецька зброя	05.12, 13:15
	1–2 км на ПдЗх	чули	8	постріл		стрілецька зброя	05.12, 14:12
	2–4 км на Зх	чули	1	вибух	невизначеного походження	Н/Д	05.12, 17:11
	2–4 км на Зх	чули	1	черга		великокаліберний кулемет	05.12, 17:11
Пн околиця н. п. Горлівка (непідконтрольний уряду, 39 км на ПнСх від Донецька)	1–3 км на Зх	чули	8	постріл		стрілецька зброя	05.12, 09:40–09:44
	1–3 км на Зх	чули	4	постріл		стрілецька зброя	05.12, 09:55
	5–6 км на ПдЗх	чули	3	вибух	невизначеного походження	Н/Д	05.12, 10:13–10:15
ЗхПнЗх околиця н. п. Горлівка (непідконтрольний уряду, 39 км на ПнСх від Донецька)	1–3 км на Зх	чули	5	черга		стрілецька зброя	05.12, 13:40
н. п. Гольмівський (непідконтрольний уряду, 49 км на ПнСх від Донецька)	2–3 км на ПнЗх	чули	14	черга		великокаліберний кулемет	05.12, 10:10
КПВВ поблизу н. п. Майорськ (підконтрольний уряду, 45 км на ПнСх від Донецька)	3–5 км на Пд	чули	3	вибух	невизначеного походження	Н/Д	05.12, 10:15
	3–5 км на Пд	чули	2	вибух	невизначеного походження	Н/Д	05.12, 10:33
н. п. Світлодарськ (підконтрольний уряду, 57 км на ПнСх від Донецька)	3–4 км на ПдСх	чули	32	вибух	невизначеного походження	Н/Д	05.12, 16:11–16:17
	3–4 км на СхПдСх	чули	8	черга		великокаліберний кулемет	05.12, 16:11–16:17
Камера СММ у н. п. Кряківка (підконтрольний уряду, 38 км на ПнЗх від Луганська)	3–4 км на ПдПдЗх	зафіксувала	1	освітлювальна ракета	випущена(-й) угору	Н/Д	04.12, 23:08
Сх околиця н. п. Станція Луганська (підконтрольний уряду, 16 км на ПнСх від Луганська)	2–4 км на ПнЗх	чули	1	постріл		великокаліберний кулемет	04.12, 19:48
ПдСх околиця н. п. Трьохізбенка (підконтрольний уряду, 32 км на ПнЗх від Луганська)	2–3 км на ПдЗх	чули	1	постріл		стрілецька зброя	05.12, 11:29
Пн околиця н. п. Попасна (підконтрольний уряду, 69 км на Зх від Луганська)	4–6 км на Зх	чули	1	вибух	невизначеного походження	Н/Д	05.12, 15:00

Мапа Донецької та Луганської областей¹⁰



Організація з безпеки та співробітництва в Європі
Спеціальна моніторингова місія в Україні

Населені пункти, згадані у звіті від

06 грудня 2019 року



- моніторингова команда / патрульний центр
- патрульний центр
- передова патрульна база
- місце, звідки співробітники СММ були тимчасово передислоковані
- згаданий у звіті населений пункт
- лінія зіткнення (орієнт.)

Джерело: адміністративні кордони – УКГП ООН; дороги, ріки – проект OpenStreetMap; море – VLIZ (2005). Акваторії МГО; інше – ОБСЄ.

Система координат: WGS 1984 UTM Zone 37N

Ця мапа надається винятково для наочності. Відсутність помилок у мапі не гарантується, а її зміст не означає, що СММ ОБСЄ затверджує або ухвалює офіційний статус мапи.

© ОБСЄ 2019 Не дозволяється використовувати, копіювати, відтворювати, передавати, транслювати, продавати, ліцензувати або застосовувати без попереднього дозволу з боку ОБСЄ у письмовому вигляді.

Створено: 06/12/2019

¹⁰ За рішенням Постійної ради №1117 від 21 березня 2014 року, СММ базується у десяти містах на всій території України (Херсон, Одеса, Львів, Івано-Франківськ, Харків, Донецьк, Дніпро, Чернівці, Луганськ і Київ). Ця мапа східної України призначена для ілюстративних цілей. На ній вказані населені пункти, згадані у звіті, а також ті, де є офіси СММ (команди спостерігачів, представництва і передові патрульні бази) в Донецькій і Луганській областях. (Червоним кольором виділено передову патрульну базу, з якої співробітники СММ були тимчасово передислоковані починаючи з 27 вересня 2016 року згідно з рекомендаціями експертів з безпеки з деяких держав-учасниць ОБСЄ та з урахуванням вимог СММ щодо безпеки. СММ використовує ці приміщення у світлу пору доби, а також патрулює в цьому населеному пункті вдень).