

Щоденний звіт № 287/2019

від 4 грудня 2019 року¹

Короткий виклад

- СММ констатувала зменшення кількості порушень режиму припинення вогню в Донецькій області та збільшення кількості таких порушень у Луганській області, якщо порівнювати з попереднім звітним періодом.
- На ділянці розведення сил і засобів у районі Петрівського та поблизу неї безпілотні літальні апарати Місії зафіксували протитанкові міни та проведення ремонтних робіт на дорозі на північ від ділянки.
- На ділянці розведення в районі Золотого спостерігачі бачили працівників із невідконтрольних урядові районів, які видаляли та спалювали зрізану рослинність.
- СММ зафіксувала протитанкові міни поблизу невідконтрольної урядові Стили та знаки про роботи з розмінування біля підконтрольної урядові Кривої Луки. Обидва населені пункти розташовані в Донецькій області.
- Місія здійснювала моніторинг дотримання локального режиму припинення вогню для сприяння проведенню свердління водозабірних свердловин поблизу невідконтрольної урядові Паньківки в Луганській області.
- Обмеження свободи пересування Місії тривали, зокрема на блокпості збройних формувань біля Нової Мар'ївки*.

Порушення режиму припинення вогню²



¹ На основі інформації, що надійшла від моніторингових команд станом на 19:30 3 грудня 2019 року (за східноєвропейським часом).

² Більш детальну інформацію про всі випадки порушення режиму припинення вогню, а також мапи Донецької та Луганської областей, де відмічені всі місця, згадані у звіті, представлено у додатку.

³ Зокрема вибухи.

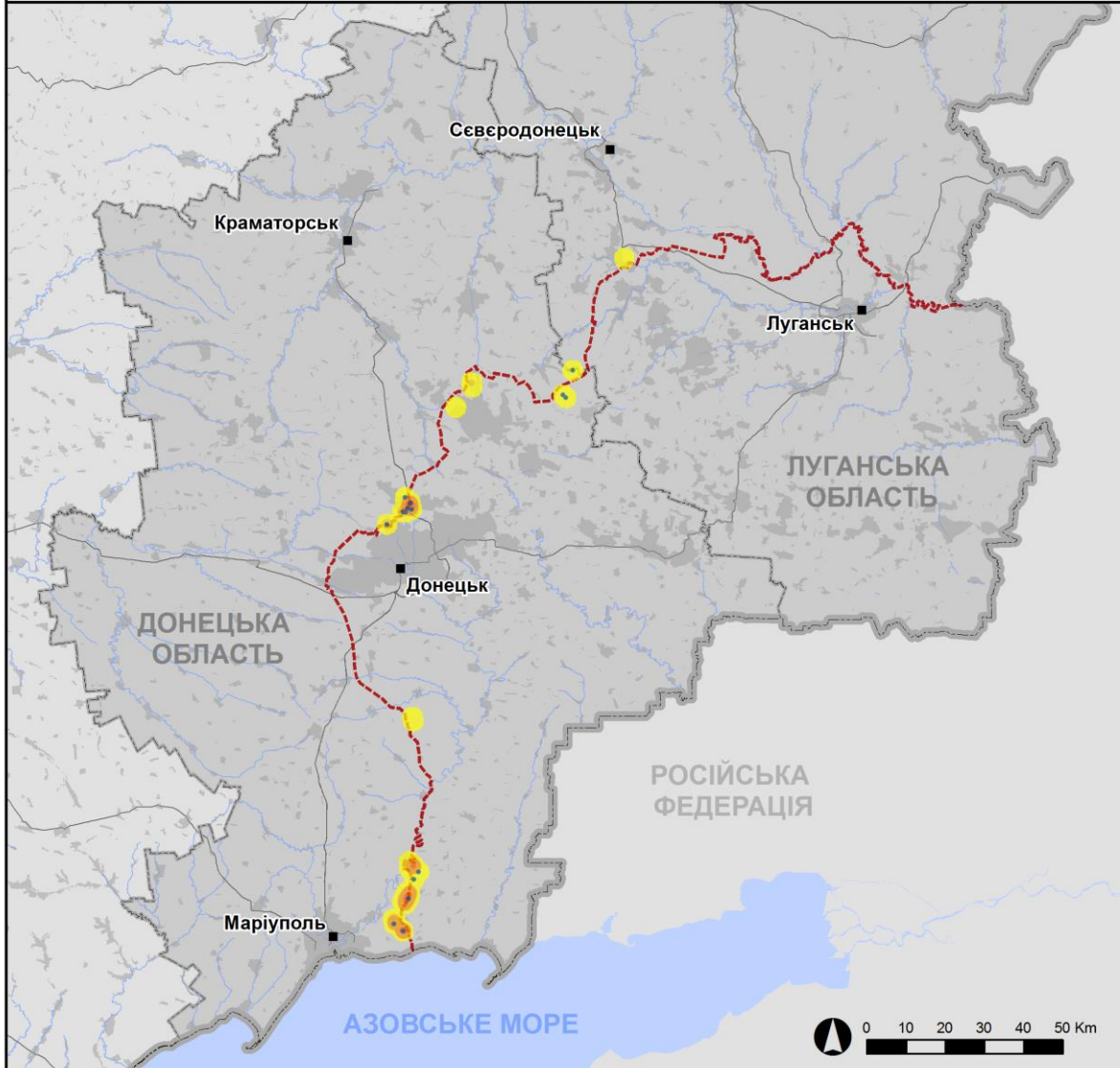
⁴ Зокрема від вогню з озброєння невстановленого типу.

Мапа зафіксованих порушень режиму припинення вогню



Організація з безпеки та співробітництва в Європі
Спеціальна моніторингова місія в Україні

Зафіксовані СММ порушення режиму припинення вогню 3 грудня 2019 р.



Концентрація порушень режиму припинення вогню

- Висока
- Низька

- Вибух
- Населений пункт
- Лінія зіткнення (орієнт.)

Джерела: адміністративні кордони — УКГП ООН; дороги, річки — проект OpenStreetMap; море — VLI.Z (2005).
Акваторії МГО, інше — ОБСЄ.

Система координат: WGS 1984 UTM Zone 37N

Ця мапа надається винятково для наочності. Відсутність помилок у мапі не гарантується, а її зміст не означає, що СММ ОБСЄ затверджує або ухвалює офіційний статус мапи.

© СММ ОБСЄ 2019 Не дозволяється використовувати, копіювати, відтворювати, передавати, транлювати, продавати, ліцензувати або застосовувати без попереднього дозволу з боку ОБСЄ у письмовому вигляді.
Створено: 04/12/2019

У Донецькій області СММ констатувала зменшення кількості порушень режиму припинення вогню, зокрема зменшення кількості вибухів (близько 65), якщо порівнювати з [попереднім звітним періодом](#) (приблизно 85 вибухів). Більшість порушень режиму припинення вогню зафіксовано на схід і південний схід від н. п. Гнутаєве (підконтрольний урядові, 90 км на південь від Донецька), на південь і південний захід від Донецької фільтрувальної станції (ДФС; 15 км на північ від Донецька), зокрема 16 порушень було зафіксовано на відстані 0,2–1 км від станції, а також у районах на північ від н. п. Широкине (підконтрольний урядові, 100 км на південь від Донецька).

У Луганській області Місія зафіксувала 4 порушення режиму припинення вогню, серед них 2 вибухи, якщо порівнювати з [попереднім звітним періодом](#), коли не було зафіксовано жодного порушення. Порушення режиму припинення вогню зафіксовано в районах на східно-північний схід від н. п. Золоте (підконтрольний урядові, 60 км на захід від Луганська) і на захід від н. п. Южна Ломуватка (непідконтрольний урядові, 60 км на захід від Луганська).

Ділянки розведення в районах Петрівського, Золотого та Станиці Луганської⁵

1 грудня за межами ділянки розведення в районі н. п. Петрівське (непідконтрольний урядові, 41 км на південь від Донецька) безпілотний лігальний апарат (БПЛА) СММ малого радіуса дії [знову](#) зафіксував 50 протитанкових мін, установлених у два ряди в полях приблизно за 200 м на схід від її східного краю. За оцінкою, міни належали збройним формуванням.

2 грудня в межах ділянки розведення в районі Петрівського БПЛА СММ середнього радіуса дії [знову](#) виявив приблизно 200 протитанкових мін (ТМ-62), установлених у 2 ряди з півночі на південь, орієнтовно за 900 м на схід від західного краю ділянки розведення. За оцінкою, міни належали Збройним силам України. БПЛА середнього радіуса дії також зафіксував щонайменше 7 осіб в одязі біло-синього кольору та екскаватор на позиції, про яку [повідомлялося раніше](#), посередині ділянки розведення.

До того ж у межах ділянки розведення БПЛА СММ середнього радіуса дії зафіксував щонайменше 50 протитанкових мін, що є частиною мінного поля, яке простягається з місця орієнтовно за 400 м на захід від східного краю ділянки у східному напрямку. За оцінкою, міни належали збройним формуванням (для ознайомлення з попередніми спостереженнями в цьому районі див. [Щоденний звіт СММ від 22 листопада 2019 року](#)). БПЛА СММ дальнього радіуса дії також зафіксував 3 осіб на позиції, про яку [повідомлялося раніше](#), які перебували на південно-східному куті ділянки розведення.

Того ж дня за межами ділянки розведення на дорозі між н. п. Богданівка (підконтрольний урядові, 41 км на південний захід від Донецька) і н. п. Вікторівка (непідконтрольний урядові, 42 км на південний захід від Донецька), що проходить уздовж північного краю ділянки розведення в районі Петрівського, БПЛА середнього радіуса дії [вкотре](#) зафіксував щонайменше 9 протитанкових мін, що є частиною мінного поля, про яке повідомлялося раніше (за оцінкою, належали Збройним силам України). До того ж цей БПЛА виявив щонайменше 200 протитанкових мін, які також відносяться

⁵ Розведення передбачено Рамковим рішенням Тристоронньої контактної групи про розведення сил і засобів від 21 вересня 2016 року.

до цього мінного поля, та встановлені приблизно 350 м на південь углиб ділянки розведення. Приблизно за 1,6 км на схід від Богданівки міні-БПЛА СММ зафіксував проведення ремонтних робіт на дорозі (на ділянці, раніше була викопана траншея) між Богданівкою та Вікторівкою (для ознайомлення з попередніми спостереженнями див. [Щоденний звіт СММ від 3 грудня 2019 року](#)). БПЛА СММ середнього радіуса дії зафіксував бойову машину піхоти (БМП-2) та, ймовірно, бойову броньовану машину в лісосмузі приблизно за 700 м на південь від південного краю ділянки розведення, а також бронетранспортер (МТ-ЛБ) орієнтовно за 1,3 км далі на схід. Уся ця техніка була розміщена біля позицій Збройних сил України.

2 грудня також за межами ділянки розведення БПЛА СММ середнього радіуса дії [знову](#) виявив щонайменше 16 протитанкових мін приблизно за 100 м на північ від північного краю ділянки та орієнтовно за 1 км на північний захід від Петрівського. За оцінкою Місії, міни належали збройним формуванням. БПЛА середнього радіуса дії також вперше зафіксував, ймовірно, протитанкові міни (ТМ-62), встановлені в полі у 2 ряди з північного заходу на південний схід, на відрізьку приблизно 150 м, на відстані близько 2,6 км на північ від північного краю ділянки розведення.

Ввечері 2 грудня камера СММ у Золотому зафіксувала 2 снаряди, що пролетіли орієнтовно за 2–4 км на східно-північний схід (за оцінкою, за межами **ділянки розведення в районі Золотого**).

3 грудня на ділянці розведення в районі Золотого спостерігачі бачили, як з автошляху Т 1316 на ділянку розведення з її південного краю заїхала вантажівка із 12 робітниками, які почали завантажувати в машину в'язки зрізаної рослинності та спалювати зрізану рослинність, що залишилась. Приблизно за 50 м на північ від південного краю ділянки розведення, зі східного боку автошляху Т1316, члени патруля Місії також бачили 3 саперів, 3 членів збройних формувань із нарукавними пов'язками з написом «СЦКК» (Спільний центр із контролю та координації), 2 транспортні засоби із 2 інженерами водопостачальної компанії з невідконтрольних урядові районів, які, як повідомлялося, оглядали водопровід, що протікав.

На ділянці розведення в районі н. п. Станиця Луганська (підконтрольний урядові, 16 км на північний схід від Луганська) команда СММ констатувала спокійну ситуацію.

Ознаки військової присутності та присутності військового типу в зоні безпеки⁶

Місія зафіксувала бойові броньовані машини в зоні безпеки з обох боків лінії зіткнення, зокрема в житлових районах (для отримання більш детальної інформації див. таблицю нижче).

Міни поблизу Стили та розмінування біля Кривої Луки

2 грудня БПЛА СММ середнього радіуса дії [знову](#) виявив щонайменше 300 протитанкових мін, установлених у полі приблизно за 4,5 км на південно-південний захід від н. п. Стила (невідконтрольний урядові, 34 км на південь від Донецька). За оцінкою Місії, міни належали збройним формуванням.

⁶Згадана у цьому розділі техніка не підпадає під дію Мінських угод щодо відведення озброєння.

3 грудня в районі н. п. Крива Лука (підконтрольний урядові, 98 км на північ від Донецька) спостерігачі виявили 3 автомобілі та співробітника міжнародної організації з розмінування та вперше побачили попереджувальний знак про мінну небезпеку, а також ще один знак про проведення робіт із розмінування та табличку з інформацією про міжнародну організацію, що здійснювала роботи з розмінування в цьому районі.

Зусилля СММ зі сприяння забезпеченню функціонування життєво важливих об'єктів цивільної інфраструктури

Місія здійснювала моніторинг дотримання локального режиму припинення вогню для сприяння проведенню свердління водозабірних свердловин поблизу н. п. Паньківка (непідконтрольний урядові, 16 км на північ від Луганська). СММ і далі сприяла забезпеченню функціонування ДФС.

Місія продовжувала стежити за ситуацією в Херсоні, Одесі, Львові, Івано-Франківську, Харкові, Дніпрі, Чернівцях і Києві.

***Обмеження свободи пересування та інші перешкоди у виконанні мандата СММ**

Робота з моніторингу та свобода пересування СММ обмежені загрозами у сфері безпеки, включаючи ризики, пов'язані з наявністю мін і невибухлих боєприпасів, а також іншими перешкодами, які щодня змінюються. Мандат СММ передбачає вільний і безпечний доступ по всій Україні. Усі підписанти Комплексу заходів погодилися з необхідністю вільного та безпечно доступу, а також із тим, що обмеження свободи пересування СММ є порушенням і що на такі порушення необхідно швидко реагувати. Вони також дійшли згоди, що СЦКК повинен сприяти такому реагуванню та здійснювати загальну координацію робіт з розмінування. Однак збройні формування в окремих районах Донецької та Луганської областей часто відмовляють СММ у доступі до районів, прилеглих до непідконтрольних урядові ділянок кордону України (наприклад, див. [Щоденний звіт СММ від 19 листопада 2019 року](#)). Діяльність СММ у Донецькій та Луганській областях залишалася обмеженою після того, як [23 квітня 2017 року поблизу Пришиба стався інцидент, який призвів до загибелі людини](#). Унаслідок цього спроможність Місії вести спостереження залишалася обмеженою.

Заборона доступу:

- На блокпості приблизно за 1,4 км на південь від н. п. Нова Мар'ївка (непідконтрольний урядові, 64 км на південь від Донецька) 2 озброєних членів збройних формувань відмовили спостерігачам у проїзді на захід у напрямку н. п. Старомар'ївка (62 км на південь від Донецька), пояснивши це наявністю «мін у цьому районі і пов'язаними з цим безпековими ризиками».

Регулярні обмеження на ділянках розведення сил і засобів та через міні/невибухлі боєприпаси:

- Не здійснивши суцільного розмінування, вилучення невибухлих боєприпасів та усунення інших перешкод, сторони і далі відмовляли СММ у необмеженому доступі, а також у можливості пересуватися окремими дорогами, які раніше були визначені як важливі для здійснення Місією ефективного моніторингу та для пересування цивільних осіб.

Інші перешкоди:

- 2 грудня БПЛА СММ дальнього радіуса дії, пролітаючи над районами між н. п. Первомайське (підконтрольний урядові, 17 км на північний захід від Донецька) та н. п. Старомихайлівка (непідконтрольний урядові, 15 км на захід від Донецька), а також між н. п. Старобешеве (непідконтрольний урядові, 32 км на південний схід від Донецька) і н. п. Єнакієве (непідконтрольний урядові, 41 км на північний схід від Донецька), зазнавав впливу перешкод сигналу обох модулів GPS (за оцінкою, внаслідок глушіння). Цей БПЛА також зазнавав дії перешкод сигналу (за оцінкою, ймовірно внаслідок глушіння), здійснюючи польоти в районах біля н. п. Миронівський (підконтрольний урядові, 62 км на північний схід від Донецька) та між Старомихайлівкою і н. п. Миколаївка (підконтрольний урядові, 40 км на південь від Донецька)⁷.
- 3 грудня, здійснюючи політ у районі н. п. Богданівка (підконтрольний урядові, 41 км на південний захід від Донецька), БПЛА СММ малого радіуса дії двічі зазнавав впливу перешкод сигналу (за оцінкою, ймовірно внаслідок глушіння).
- 3 грудня під час польоту в районі н. п. Докучаєвськ (непідконтрольний урядові, 30 км на південний захід від Донецька) БПЛА СММ малого радіуса дії тричі зазнавав впливу перешкод сигналу (за оцінкою, ймовірно внаслідок глушіння).

⁷ Глушіння сигналу могло здійснюватися з будь-якого місця в радіусі кількох кілометрів від місцеположення БПЛА.

Таблиця озброєння

Таблиця ознак військової присутності та присутності військового типу в зоні безпеки⁸

Дата	К-ть	Вид	Місце	Джерело спостереження
підконтрольні урядові райони				
02.12.2019	1	зенітна самохідна установка (ЗСУ-23-4 «Шилка», 23 мм)	у житловому районі н. п. Богданівка (41 км на південний захід від Донецька)	БПЛА СММ дальнього радіуса дії
	6	бойова машина піхоти (типу БМП)		
	1	бойова броньована машина	неподалік н. п. Новотроїцьке (36 км на південний захід від Донецька)	
	2	бойова машина піхоти (типу БМП)	неподалік н. п. Березове (31 км на південний захід від Донецька)	
	1	броньована розвідувально-дозорна машина (БРДМ-2)	біля н. п. Біла Гора (54 км на північ від Донецька)	
03.12.2019	3	броньована розвідувально-дозорна машина (БРДМ-2)	н. п. Майорськ (45 км на північний схід від Донецька)	камера СММ
не підконтрольні урядові райони				
02.12.2019	1	бронетранспортер (МТ-ЛБ)	біля н. п. Калинове-Борщувате (61 км на захід від Луганська)	БПЛА СММ дальнього радіуса дії

⁸Згадана у цьому розділі техніка не підпадає під дію Мінських угод щодо відведення озброєння.

Таблиця порушень режиму припинення вогню станом на 3 грудня 2019 р.⁹

Місце розміщення СММ	Місце події	Спосіб	К-ть	Спостереження	Опис	Озброєння	Дата, час
Камера СММ у н. п. Авдіївка (підконтрольний уряду, 17 км на Пн від Донецька)	2–4 км на ПдСх	зафіксувала	1	снаряд	ЗхПнЗх–СхПдСх	Н/Д	03.12, 01:09
	2–4 км на ПдСх	зафіксувала	10	снаряд	Зх–Сх	Н/Д	03.12, 04:11
Камера СММ у н. п. Чермалик (підконтрольний уряду, 77 км на Пд від Донецька)	2–4 км на ПдПдСх	зафіксувала	1	спалах дульного полум'я		Н/Д	02.12, 18:57
	2–4 км на ПдПдСх	зафіксувала	1	снаряд	ПдЗх–ПнСх	Н/Д	02.12, 18:57
	1–2 км на ПдСх	зафіксувала	2	снаряд	Зх–Сх	Н/Д	02.12, 19:19
	1–2 км на ПдСх	зафіксувала	1	снаряд	випущена(-й) угору	Н/Д	02.12, 19:19
	2–4 км на ПдСх	зафіксувала	4	снаряд	випущена(-й) угору	Н/Д	02.12, 19:58
	2–4 км на ПдСх	зафіксувала	1	снаряд	ПнПнСх–ПдПдЗх	Н/Д	02.12, 21:36
	4–6 км на ПдСх	зафіксувала	1	вибух	невизначеного походження	Н/Д	02.12, 22:18
	2–4 км на ПдСх	зафіксувала	3	снаряд	ПдЗх–ПнСх	Н/Д	02.12, 22:25
	2–4 км на ПдСх	зафіксувала	1	снаряд	ПнСх–ПдЗх	Н/Д	02.12, 22:31
	2–4 км на ПдСх	зафіксувала	2	снаряд	ПдЗх–ПнСх	Н/Д	02.12, 22:45
	2–4 км на ПдСх	зафіксувала	1	снаряд	ПдЗх–ПнСх	Н/Д	02.12, 23:16
	2–4 км на ПдСх	зафіксувала	11	снаряд	ПдЗх–ПнСх	Н/Д	03.12, 03:08
	2–4 км на ПдСх	зафіксувала	30	снаряд	ПдЗх–ПнСх	Н/Д	03.12, 03:25
	2–4 км на ПдСх	зафіксувала	1	снаряд	ПнСх–ПдЗх	Н/Д	03.12, 03:25
	2–4 км на ПдСх	зафіксувала	2	снаряд	ПдЗх–ПнСх	Н/Д	03.12, 03:26
	2–4 км на ПдСх	зафіксувала	1	снаряд	ПдЗх–ПнСх	Н/Д	03.12, 03:48
	2–4 км на ПдСх	зафіксувала	10	снаряд	ПдЗх–ПнСх	Н/Д	03.12, 05:12
Камера СММ на Донецькій фільтрувальній станції (15 км на Пн від Донецька)	0,5–1,5 км на ПдПдЗх	зафіксувала	8	снаряд	ПнЗх–ПдСх	Н/Д	02.12, 18:34
	1–2 км на ПдПдЗх	зафіксувала	8	снаряд	ПнЗх–ПдСх	Н/Д	02.12, 18:34
	1–2 км на ПдПдЗх	зафіксувала	8	снаряд	ПнЗх–ПдСх	Н/Д	02.12, 18:36
	1–2 км на Пд	зафіксувала	2	снаряд	Зх–Сх	Н/Д	02.12, 18:36
	0,5–1 км на ПдПдЗх	зафіксувала	1	снаряд	випущена(-й) угору	Н/Д	02.12, 18:52
	300–500 м на Пд	зафіксувала	1	вибух	невизначеного походження	Н/Д	02.12, 18:52
	0,5–1 км на ПдПдЗх	зафіксувала	3	спалах дульного полум'я		Н/Д	02.12, 19:02
	2–4 км на ПдПдЗх	зафіксувала	1	вибух	невизначеного походження	Н/Д	02.12, 19:11
	300–800 м на Пд	зафіксувала	1	снаряд	Пн–Пд	Н/Д	02.12, 21:31
		зафіксувала	1	спалах дульного полум'я		Н/Д	02.12, 21:35
		зафіксувала	1	снаряд	Пн–Пд	Н/Д	02.12, 21:35
		зафіксувала	1	снаряд	Пн–Пд	Н/Д	02.12, 21:35
	0,5–1 км на ПдПдЗх	зафіксувала	3	снаряд	ПнЗх–ПдСх	Н/Д	02.12, 22:01
	300–800 м на ПдПдЗх	зафіксувала	1	снаряд	ПнЗх–ПдСх	Н/Д	02.12, 22:08
		зафіксувала	1	снаряд	ПнЗх–ПдСх	Н/Д	02.12, 22:29
	200–500 м на ПдПдЗх	зафіксувала	1	снаряд	ПнЗх–ПдСх	Н/Д	02.12, 22:31
	500–800 м на Пд	зафіксувала	3	спалах дульного полум'я		Н/Д	02.12, 23:00
зафіксувала		1	снаряд	ПнПнСх–ПдПдЗх	Н/Д	02.12, 23:00	

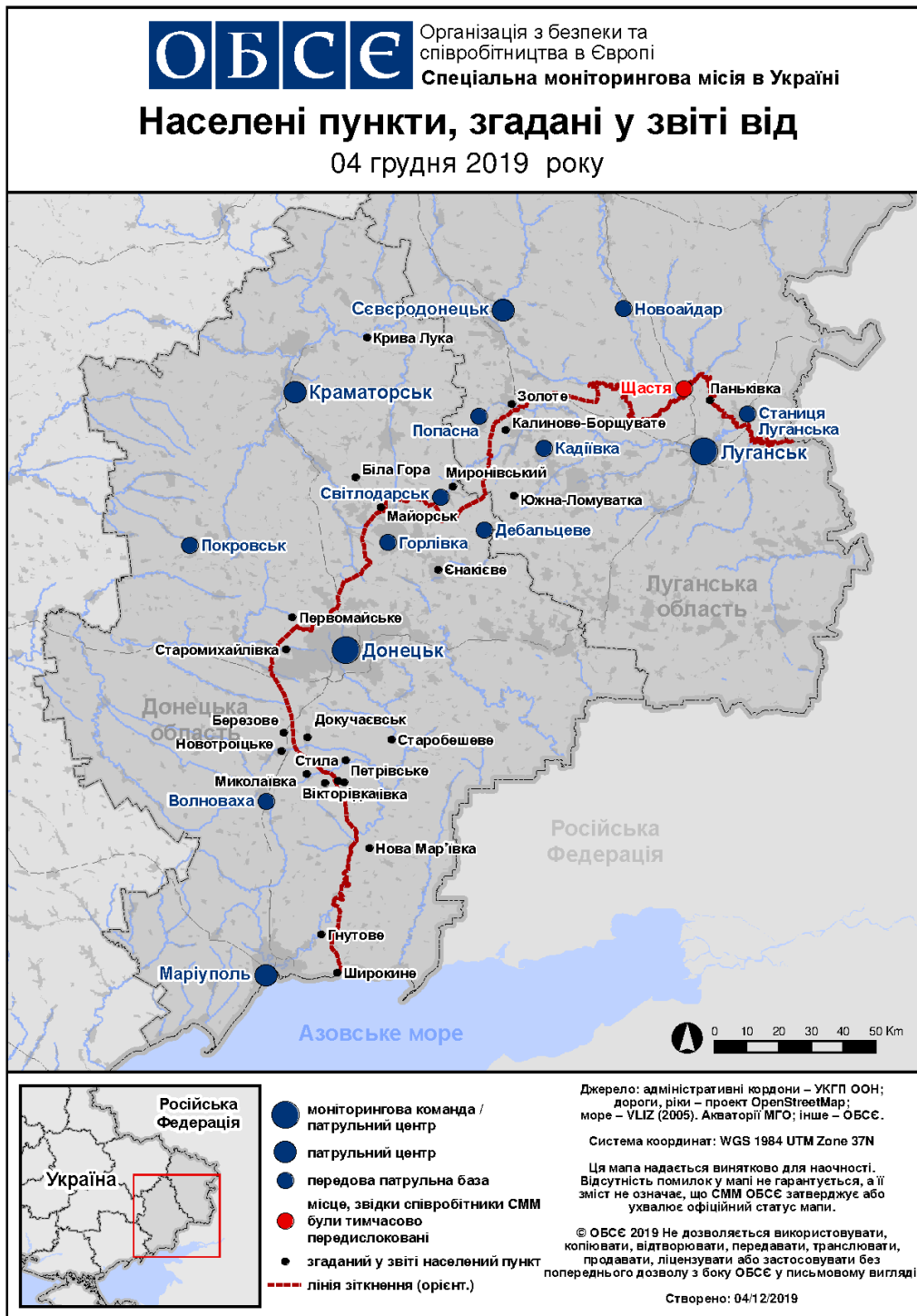
⁹ У таблиці вказані лише ті інциденти, які спостерігачі СММ бачили/чули особисто, а також ті випадки, які СММ оцінює як навчання з бойовою стрільбою, контрольовані вибухи і т.д. Зазначені деталі, а саме: відстань, напрямок, тип зброї тощо, базуються на оцінках, зроблених спостерігачами на місцях, і необов'язково завжди є точними. Напис «невідомо» (Н/Д) означає, що СММ не змогла підтвердити таку інформацію у зв'язку з відстанню, погодними умовами та/або з інших причин. Порушення режиму припинення вогню, зафіксовані паралельно декількома патрулями, відображаються у таблиці лише один раз.

Місце розміщення СММ	Місце події	Спосіб	К-ть	Спостереження	Опис	Озброєння	Дата, час
	300–500 м на ПдПдЗх	зафіксувала	5	спалах дульного полум'я		Н/Д	03.12, 03:21
		зафіксувала	14	снаряд	ПдСх–ПнЗх	Н/Д	03.12, 03:27
	1–2 км на ПдПдЗх	зафіксувала	1	снаряд	випущена(-й) угору	Н/Д	03.12, 03:27
	300–500 м на ПдПдЗх	зафіксувала	4	спалах дульного полум'я		Н/Д	03.12, 03:52
	1–3 км на ПдПдЗх	зафіксувала	1	вибух	невизначеного походження	Н/Д	03.12, 04:03
	300–800 м на Пд	зафіксувала	1	вибух	розрив	Н/Д	03.12, 04:19
		зафіксувала	4	снаряд	ЗхПнЗх–СхПдСх	Н/Д	03.12, 04:19
	300–500 м на Пд	зафіксувала	4	вибух	невизначеного походження	Н/Д	03.12, 04:25
		зафіксувала	1	вибух	постріл	Н/Д	03.12, 04:26
		зафіксувала	1	снаряд	Зх–Сх	Н/Д	03.12, 04:26
	0,8–1,5 км на Пд	зафіксувала	1	снаряд	Зх–Сх	Н/Д	03.12, 04:30
	500–800 м на Пд	зафіксувала	1	снаряд	Зх–Сх	Н/Д	03.12, 04:38
	300–800 м на Пд	зафіксувала	3	вибух	постріл	Н/Д	03.12, 04:38
	300–500 м на Пд	зафіксувала	1	вибух	постріл	Н/Д	03.12, 04:47
		зафіксувала	1	снаряд	Зх–Сх	Н/Д	03.12, 04:47
	0,5–1 км на ПдПдЗх	зафіксувала	1	снаряд	ПнЗх–ПдСх	Н/Д	03.12, 16:52
	0,5–1 км на ПдПдЗх	зафіксувала	1	снаряд	ПнЗх–ПдСх	Н/Д	03.12, 17:08
	0,5–1 км на ПдПдЗх	зафіксувала	1	снаряд	ПнЗх–ПдСх	Н/Д	03.12, 17:10
	0,5–1 км на ПдПдЗх	зафіксувала	2	снаряд	ПнЗх–ПдСх	Н/Д	03.12, 17:11
	0,5–1 км на ПдПдЗх	зафіксувала	2	снаряд	ПнЗх–ПдСх	Н/Д	03.12, 17:12
0,5–1 км на Пд	зафіксувала	1	снаряд	ЗхПнЗх–СхПдСх	Н/Д	03.12, 17:12	
0,8–1,5 км на Пд	зафіксувала	5	спалах дульного полум'я		Н/Д	03.12, 17:15	
Камера СММ за 1,5 км на ПнСх від н. п. Гнупове (підконтрольний уряду, 90 км на Пд від Донецька)	2–4 км на СхПдСх	зафіксувала	5	снаряд	ПдПдЗх–ПнПнСх	Н/Д	02.12, 19:07
	2–4 км на СхПдСх	зафіксувала	4	снаряд	ПдПдЗх–ПнПнСх	Н/Д	02.12, 19:08
	2–4 км на ПдСх	зафіксувала	2	снаряд	ПнПнСх–ПдПдЗх	Н/Д	02.12, 19:19
	2–4 км на СхПдСх	зафіксувала	7	снаряд	ПдПдЗх–ПнПнСх	Н/Д	02.12, 19:20
	2–4 км на СхПдСх	зафіксувала	8	снаряд	ПдПдЗх–ПнПнСх	Н/Д	02.12, 19:31
	2–4 км на ПдСх	зафіксувала	2	спалах дульного полум'я		Н/Д	02.12, 19:31
	3–5 км на СхПдСх	зафіксувала	2	снаряд	ПнПнСх–ПдПдЗх	Н/Д	02.12, 20:36
	3–5 км на СхПдСх	зафіксувала	3	снаряд	ПдЗх–ПнСх	Н/Д	02.12, 20:37
	3–5 км на СхПдСх	зафіксувала	1	снаряд	ПнПнСх–ПдПдЗх	Н/Д	02.12, 20:55
	3–5 км на СхПдСх	зафіксувала	1	снаряд	ПдЗх–ПнСх	Н/Д	02.12, 21:09
	3–5 км на ПдСх	зафіксувала	1	снаряд	ПнПнСх–ПдПдЗх	Н/Д	02.12, 21:15
	3–5 км на ПдСх	зафіксувала	4	снаряд	ЗхПдЗх–СхПнСх	Н/Д	02.12, 21:15
	3–5 км на СхПдСх	зафіксувала	3	вибух	невизначеного походження	Н/Д	02.12, 22:18
	3–5 км на СхПдСх	зафіксувала	2	вибух	невизначеного походження	Н/Д	02.12, 22:19
	3–5 км на СхПдСх	зафіксувала	2	вибух	невизначеного походження	Н/Д	02.12, 22:21
	3–5 км на СхПдСх	зафіксувала	1	снаряд	ЗхПдЗх–СхПнСх	Н/Д	02.12, 22:36
	3–5 км на СхПдСх	зафіксувала	1	спалах дульного полум'я		Н/Д	02.12, 22:55
	3–5 км на СхПдСх	зафіксувала	1	снаряд	ЗхПдЗх–СхПнСх	Н/Д	02.12, 22:55
	3–5 км на Сх	зафіксувала	46	снаряд	випущена(-й) угору	Н/Д	02.12, 23:19
	3–5 км на ПдСх	зафіксувала	3	снаряд	випущена(-й) угору	Н/Д	02.12, 23:19
3–5 км на ПдСх	зафіксувала	3	снаряд	ПнПнСх–ПдПдЗх	Н/Д	02.12, 23:30	
3–5 км на ПдСх	зафіксувала	2	снаряд	ЗхПдЗх–СхПнСх	Н/Д	02.12, 23:33	

Місце розміщення СММ	Місце події	Спосіб	К-ть	Спостереження	Опис	Озброєння	Дата, час
	3–5 км на СхПдСх	зафіксувала	3	снаряд	ЗхПдЗх–СхПнСх	Н/Д	02.12, 23:55
	3–5 км на СхПдСх	зафіксувала	4	снаряд	ПдПдЗх–ПнПнСх	Н/Д	03.12, 00:00
	3–5 км на СхПдСх	зафіксувала	2	спалах дульного полум'я		Н/Д	03.12, 00:00
	3–5 км на СхПдСх	зафіксувала	1	вибух	невизначеного походження	Н/Д	03.12, 00:01
	3–5 км на ПдСх	зафіксувала	7	снаряд	ПдПдЗх–ПнПнСх	Н/Д	03.12, 00:29
	3–5 км на ПдСх	зафіксувала	2	снаряд	ПдПдЗх–ПнПнСх	Н/Д	03.12, 01:55
	3–5 км на ПдСх	зафіксувала	2	снаряд	ПдЗх–ПнСх	Н/Д	03.12, 01:58
	3–5 км на СхПдСх	зафіксувала	2	снаряд	ПдЗх–ПнСх	Н/Д	03.12, 03:13
	3–5 км на ПдСх	зафіксувала	10	снаряд	ПдЗх–ПнСх	Н/Д	03.12, 03:34
	3–5 км на СхПдСх	зафіксувала	1	снаряд	ПдЗх–ПнСх	Н/Д	03.12, 03:40
	2–4 км на Сх	зафіксувала	1	снаряд	ПдПдЗх–ПнПнСх	Н/Д	03.12, 17:33
Камера СММ на Сх від н. п. Ломакине (підконтрольний уряду, 93 км на Пд від Донецька)	2–4 км на Сх	зафіксувала	8	снаряд	ПдЗх–ПнСх	Н/Д	02.12, 20:40
	2–4 км на Сх	зафіксувала	1	вибух	невизначеного походження	Н/Д	02.12, 20:40
	2–4 км на Сх	зафіксувала	6	снаряд	ПдЗх–ПнСх	Н/Д	02.12, 20:59
	2–4 км на Сх	зафіксувала	7	снаряд	ПдЗх–ПнСх	Н/Д	02.12, 21:06
	3–4 км на Сх	зафіксувала	2	снаряд	Пд–Пн	Н/Д	02.12, 21:06
	3–4 км на СхПнСх	зафіксувала	3	снаряд	Пд–Пн	Н/Д	02.12, 21:55
	2–4 км на Сх	зафіксувала	1	снаряд	ПнПнЗх–ПдПдСх	Н/Д	02.12, 22:03
	2–4 км на СхПнСх	зафіксувала	3	снаряд	Пн–Пд	Н/Д	02.12, 23:03
	2–4 км на СхПнСх	зафіксувала	2	снаряд	ПнПнЗх–ПдПдСх	Н/Д	02.12, 23:04
	2–4 км на Сх	зафіксувала	1	вибух	невизначеного походження	Н/Д	02.12, 23:13
	2–4 км на СхПнСх	зафіксувала	3	снаряд	ПнПнЗх–ПдПдСх	Н/Д	02.12, 23:15
	2–4 км на СхПнСх	зафіксувала	4	снаряд	ПнПнЗх–ПдПдСх	Н/Д	02.12, 23:16
	3–4 км на СхПнСх	зафіксувала	1	снаряд	випущена(-й) угору	Н/Д	02.12, 23:33
	2–4 км на Сх	зафіксувала	3	снаряд	ПдЗх–ПнСх	Н/Д	02.12, 23:49
Камера СММ на КПВВ у н. п. Майорськ (підконтрольний уряду, 45 км на ПнСх від Донецька)	2–4 км на СхПнСх	зафіксувала	6	снаряд	ПнЗх–ПдСх	Н/Д	02.12, 20:48
	2–4 км на СхПнСх	зафіксувала	1	снаряд	ПнЗх–ПдСх	Н/Д	02.12, 20:51
	2–4 км на Сх	зафіксувала	1	снаряд	ПнЗх–ПдСх	Н/Д	02.12, 21:01
	2–4 км на СхПнСх	зафіксувала	1	снаряд	Пн–Пд	Н/Д	03.12, 00:36
Камера СММ на шахті «Октябрська» (непідконтрольна уряду, 9 км на ПнЗх від центру Донецька)	2–4 км на ПнПнСх	зафіксувала	1	снаряд	Зх–Сх	Н/Д	03.12, 00:15
	2–4 км на ПнПнСх	зафіксувала	1	снаряд	Зх–Сх	Н/Д	03.12, 00:17
	2–4 км на ПнПнСх	зафіксувала	1	вибух	розрив	Н/Д	03.12, 00:17
	2–4 км на ПнПнСх	зафіксувала	1	вибух	невизначеного походження	Н/Д	03.12, 04:09
	2–4 км на ПнПнСх	зафіксувала	10	снаряд	Зх–Сх	Н/Д	03.12, 04:09
Камера СММ у н. п. Петрівське (непідконтрольний уряду, 41 км на Пд від Донецька)	300–800 м на Пд	зафіксувала	1	снаряд	ЗхПнЗх–СхПдСх (визначити, на ділянці розведення чи за її межами, не вдалося)	Н/Д	26.11, 23:28
	300–600 м на ПнПнЗх	зафіксувала	2	снаряд	ПдЗх–ПнСх (за оцінкою, за межами ділянки розведення)	Н/Д	27.11, 20:10
Камера СММ на КПВВ у н. п. Пищевик (підконтрольний уряду, 84 км на Пд від Донецька)	3–4 км на СхПнСх	зафіксувала	3	вибух	невизначеного походження	Н/Д	02.12, 20:34
	3–4 км на СхПнСх	зафіксувала	1	вибух	невизначеного походження	Н/Д	02.12, 20:44
	3–4 км на СхПнСх	зафіксувала	1	снаряд	ЗхПдЗх–СхПнСх	Н/Д	02.12, 20:57
Камера СММ за 1 км на ПдЗх від н. п. Широкине (підконтрольний уряду, 100 км на Пд від Донецька)	5–7 км на Пн	зафіксувала	17	снаряд	Сх–Зх	Н/Д	02.12, 18:33
	5–7 км на Пн	зафіксувала	6	снаряд	Сх–Зх	Н/Д	02.12, 18:34
	5–7 км на Пн	зафіксувала	5	снаряд	Сх–Зх	Н/Д	02.12, 18:35
	5–7 км на Пн	зафіксувала	9	снаряд	Сх–Зх	Н/Д	02.12, 18:36
	5–7 км на Пн	зафіксувала	1	снаряд	Зх–Сх	Н/Д	02.12, 18:36
	5–7 км на Пн	зафіксувала	13	снаряд	Сх–Зх	Н/Д	02.12, 18:37
	5–7 км на Пн	зафіксувала	3	снаряд	Зх–Сх	Н/Д	02.12, 18:37

Місце розміщення СММ	Місце події	Спосіб	К-ть	Спостереження	Опис	Озброєння	Дата, час
	5–7 км на Пн	зафіксувала	3	снаряд	Сх–Зх	Н/Д	02.12, 18:38
	5–7 км на Пн	зафіксувала	5	спалах дульного полум'я		Н/Д	02.12, 18:39
	5–7 км на Пн	зафіксувала	8	снаряд	Сх–Зх	Н/Д	02.12, 18:39
	5–7 км на Пн	зафіксувала	3	снаряд	Зх–Сх	Н/Д	02.12, 18:46
	5–7 км на Пн	зафіксувала	1	вибух	вибух у повітрі	Н/Д	02.12, 18:47
	5–7 км на Пн	зафіксувала	6	снаряд	ПдЗх–ПнСх	Н/Д	02.12, 18:57
	5–7 км на Пн	зафіксувала	1	вибух	розрив	Н/Д	02.12, 18:57
ПдСх частина н. п. Авдіївка (підконтрольний уряду, 17 км на Пн від Донецька)	2–3 км на ПдПдСх	чули	2	вибух	невизначеного походження	Н/Д	03.12, 09:50
Приблизно 4 км на ПнЗх від н. п. Дебальцеве (непідконтрольний урядові, 58 км на ПнСх від Донецька)	2–3 км на ПнЗх	чули	1	вибух	невизначеного походження	Н/Д	03.12, 13:30
	3–4 км на ПнЗх	чули	1	вибух	невизначеного походження	Н/Д	03.12, 13:43
Приблизно 1 км на ПнЗх від залізничного вокзалу в н. п. Ясинувата (непідконтрольний уряду, 16 км на ПнСх від Донецька)	2–3 км на ПдЗх	чули	8	вибух	невизначеного походження	автоматичний гранатомет	03.12, 13:05
	2–3 км на ПдЗх	чули	20	вибух	невизначеного походження	автоматичний гранатомет	03.12, 13:09
Приблизно 500 м на ПнСх від н. п. Кам'янка (підконтрольний уряду, 20 км на Пн від Донецька)	3–5 км на Пд	чули	2	вибух	невизначеного походження	Н/Д	03.12, 10:52
н. п. Горлівка (непідконтрольний уряду, 39 км на ПнСх від Донецька)	1–3 км на Зх	чули	4	постріл		стрілецька зброя	03.12, 11:14
Камера СММ у н. п. Золоте (підконтрольний уряду, 60 км на Зх від Луганська)	2–4 км на СхПнСх	зафіксувала	2	снаряд	ЗхПнЗх–СхПдСх (за оцінкою, за межами ділянки розведення)	Н/Д	02.12, 22:10
Зх околиця н. п. Южна Ломуватка (непідконтрольний урядові, 60 км на Зх від Луганська)	10–15 км на Зх	чули	2	вибух	невизначеного походження	Н/Д	03.12, 10:34–10:50

Мапа Донецької та Луганської областей¹⁰



¹⁰ За рішенням Постійної ради №1117 від 21 березня 2014 року, СММ базується у десяти містах на всій території України (Херсон, Одеса, Львів, Івано–Франківськ, Харків, Донецьк, Дніпро, Чернівці, Луганськ і Київ). Ця мапа східної України призначена для ілюстративних цілей. На ній вказані населені пункти, згадані у звіті, а також ті, де є офіси СММ (команди спостерігачів, представництва і передові патрульні бази) в Донецькій і Луганській областях. (Червоним кольором виділено передову патрульну базу, з якої співробітники СММ були тимчасово передислоковані починаючи з 27 вересня 2016 року згідно з рекомендаціями експертів з безпеки з деяких держав–учасниць ОБСЄ та з урахуванням вимог СММ щодо безпеки. СММ використовує ці приміщення у світлу пору доби, а також патрулює в цьому населеному пункті вдень).