

# Щоденний звіт № 283/2019

від 29 листопада 2019 року<sup>1</sup>

## Короткий виклад

- СММ констатувала зменшення кількості порушень режиму припинення вогню в Донецькій і Луганській областях, якщо порівнювати з попереднім звітним періодом.
- У полях на ділянці розведення сил і засобів у районі Золотого безпілотний літальний міні-апарат СММ знову виявив протитанкові міни (за оцінкою, належали збройним формуванням).
- На ділянці розведення в районі Станиці Луганської спостерігачі бачили, як працівники з невідконтрольних урядові районів установлювали та зварювали нові перила з обох сторін металевої конструкції мосту біля Станиці Луганської.
- СММ здійснювала моніторинг дотримання локального режиму припинення вогню для уможливлення проведення ремонту життєво важливих об'єктів цивільної інфраструктури, зокрема водогонів у Зайцевому, шламонакопичувачі фенольного заводу біля Залізного і засобах зв'язку в Обозному.
- Місія зафіксувала колони вантажівок із російськими номерними знаками в невідконтрольних урядові районах.
- Обмеження свободи пересування СММ тривали, зокрема на блокпості збройних формувань біля Заїченка на півдні Донецької області\*.

---

<sup>1</sup> На основі інформації, що надійшла від моніторингових команд станом на 19:30 28 листопада 2019 року (за східноєвропейським часом).

## Порушення режиму припинення вогню<sup>2</sup>



<sup>2</sup> Більш детальну інформацію про всі випадки порушення режиму припинення вогню, а також мапи Донецької та Луганської областей, де відмічені всі місця, згадані у звіті, представлено у додатку. Можливості спостереження за допомогою більшості камер СММ були обмежені через туман.

<sup>3</sup> Зокрема вибухи.

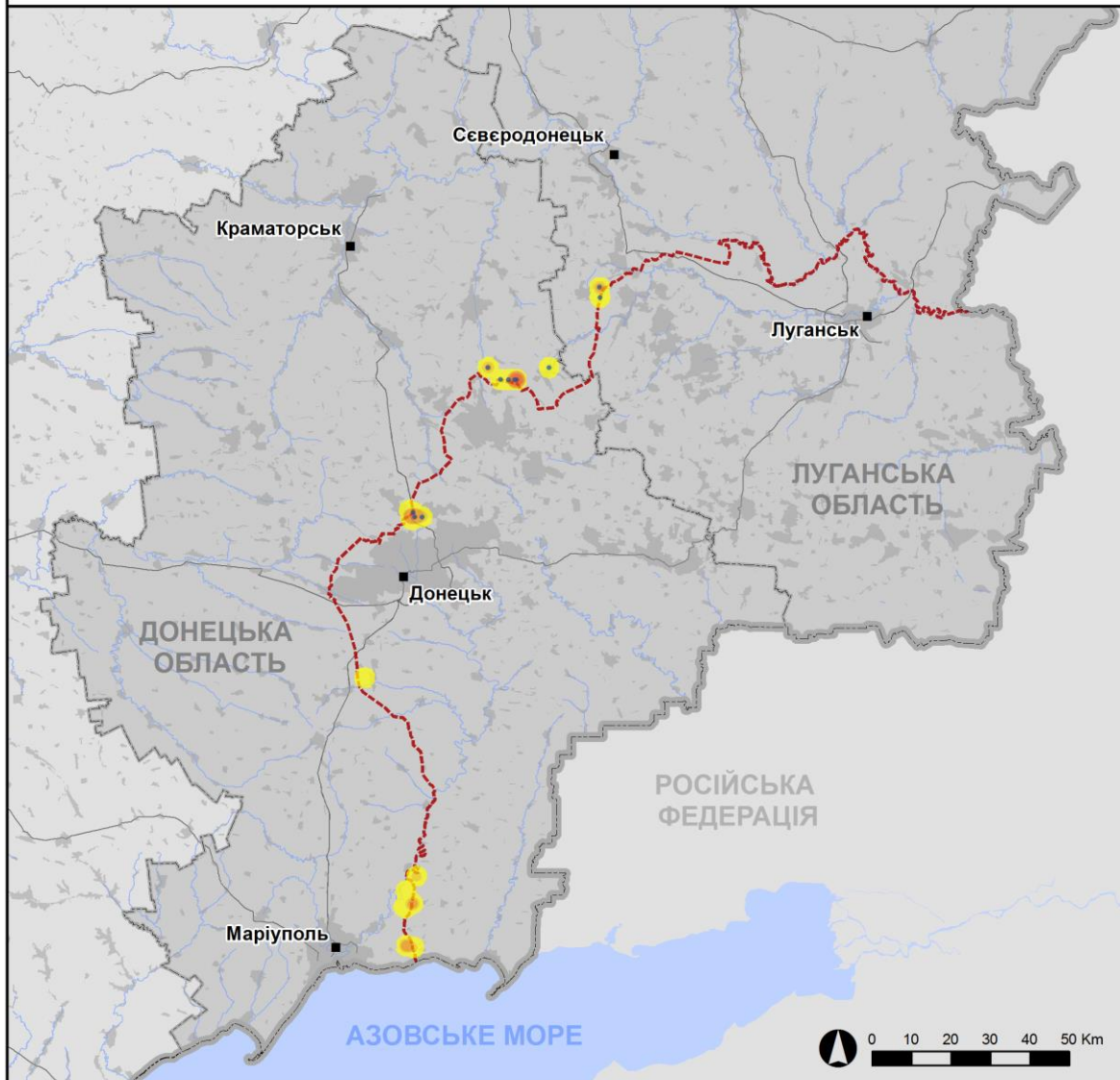
<sup>4</sup> Зокрема внаслідок вогню з озброєння невстановленого типу.

## Мапа зафіксованих порушень режиму припинення вогню



Організація з безпеки та співробітництва в Європі  
Спеціальна моніторингова місія в Україні

### Зафіксовані СММ порушення режиму припинення вогню 28 листопада 2019 р.



#### Концентрація порушень режиму припинення вогню

- Висока
- 
- Низька
- Вибух
- Населений пункт
- Лінія зіткнення (орієнт.)

Джерела: адміністративні кордони — УКГП ООН; дороги, річки — проект OpenStreetMap; море — VLI.Z (2005).  
Акваторії МГО, інше — ОБСЄ.

Система координат: WGS 1984 UTM Zone 37N

Ця мапа надається винятково для наочності.  
Відсутність помилок у мапі не гарантується,  
а її зміст не означає, що СММ ОБСЄ  
затверджує або ухвалює офіційний статус мапи.

© СММ ОБСЄ 2019 Не дозволяється використовувати,  
копіювати, відтворювати, передавати, транлювати,  
продавати, ліцензувати або застосовувати  
без попереднього дозволу з боку ОБСЄ  
у письмовому вигляді.  
Створено: 29/11/2019

У Донецькій області Місія констатувала зменшення кількості порушень режиму припинення вогню, зафіксувавши також менше вибухів (близько 30), якщо порівнювати з [попереднім звітним періодом](#) (приблизно 80 вибухів). Більшість порушень режиму припинення вогню зафіксовано в районах на захід від н. п. Світлодарськ (підконтрольний урядові, 57 км на північний схід від Донецька), зокрема 10 вибухів від артилерійського вогню, також у районах на південний захід від н. п. Ясинувата (непідконтрольний урядові, 16 км на північний схід від Донецька) і південний захід від Донецької фільтрувальної станції (ДФС; 15 км на північ від Донецька).

У Луганській області СММ констатувала зменшення кількості порушень режиму припинення вогню, зафіксувавши також менше вибухів (6), якщо порівнювати з [попереднім звітним періодом](#) (13 вибухів). Усі порушення режиму припинення вогню зафіксовано в районах на східно-південний схід і південний схід від н. п. Попасна (підконтрольний урядові, 69 км на захід від Луганська; див. нижче).

### **Ділянки розведення в районах Золотого, Петрівського та Станиці Луганської<sup>5</sup>**

27 листопада в межах ділянки розведення в районі н. п. Золоте (підконтрольний урядові, 60 км на захід від Луганська) безпілотний літальний апарат (БПЛА) СММ малого радіуса дії знову зафіксував щонайменше 300 протитанкових мін (ТМ-62) у полях зі східної та західної сторін дороги Т1316, приблизно за 500 м на північ південного краю ділянки розведення (для ознайомлення з попередніми спостереженнями в цьому районі див. [Щоденний звіт СММ від 13 листопада 2019 року](#) і [Щоденний звіт СММ від 1 жовтня 2019 року](#)). БПЛА також зафіксував проведення робіт з очищення поля від рослинності на захід від зазначених мін (очищено приблизно 200 м лісосмуги).

28 листопада, перебуваючи на північному краю ділянки розведення, члени патруля СММ бачили два автомобілі Держаної служби України з надзвичайних ситуацій (ДСНС) і чотирьох співробітників бригади саперів ДСНС, які заходили на ділянку розведення в районі Золотого.

Увечері 27 та в ніч на 28 листопада, перебуваючи на північній околиці Попасної, спостерігачі чули 6 вибухів невизначеного походження та 15 черг зі стрілецької зброї, приблизно за 4–7 км на східно-південний схід і південний схід (за оцінкою, усі поза ділянкою розведення в районі Золотого, але в межах 5 км від неї).

28 листопада за межами ділянки розведення в районі н. п. Петрівське (непідконтрольний урядові, 41 км на південь від Донецька), перебуваючи на східній околиці н. п. Богданівка (підконтрольний урядові, 41 км на південний захід від Донецька), команда Місії зафіксувала 7 позашляховиків, 1 екскаватор і 1 автомобіль швидкої допомоги ДСНС України, а також приблизно 30 співробітників ДСНС, які прямували на схід дорогою до н. п. Вікторівка (непідконтрольний урядові, 42 км на південний захід від Донецька), як повідомлялося, для вилучення деяких встановлених через неї протитанкових мін.

28 листопада на ділянці розведення в районі н. п. Станиця Луганська (підконтрольний урядові, 16 км на північний схід від Луганська) спостерігачі бачили, як 4 працівники з

---

<sup>5</sup> Розведення передбачено Рамковим рішенням Тристоронньої контактної групи про розведення сил і засобів від 21 вересня 2016 року.

непідконтрольних урядові районів установлювали та зварювали нові перила з обох сторін металевої конструкції мосту біля Станиці Луганської (15 км на північний схід від Луганська) через річку Сіверський Донець. Команда Місії також бачила щонайменше п'ять членів збройних формувань (із нарукавними пов'язками з написами «СЦКК») між південним краєм новозбудованої секції мосту та блокпостом збройних формувань.

### **Відведення озброєння**

СММ продовжувала здійснювати моніторинг відведення озброєння, передбаченого Меморандумом, а також Комплексом заходів і Доповненням до нього.

### **Ознаки військової присутності та присутності військового типу в зоні безпеки<sup>6</sup>**

Місія зафіксувала бойові броньовані машини в підконтрольних урядові районах Донецької області, зокрема 1 бойову машину піхоти і 4 бронетранспортери на подвір'ї школи, яка не працює, в житловому районі н. п. Авдіївка (17 км на північ від Донецька; для отримання детальнішої інформації див. таблицю нижче).

### **Зусилля Місії зі сприяння проведенню ремонту та забезпеченню функціонування життєво важливих об'єктів цивільної інфраструктури**

СММ здійснювала моніторинг дотримання локального режиму припинення вогню для уможливлення проведення ремонтних робіт на водогонях у н. п. Зайцеве (50 км на північний схід від Донецька), шламонакопичувачі фенольного заводу біля н. п. Залізне (підконтрольний урядові, 42 км на північний схід від Донецька) та засобах зв'язку в н. п. Обозне (непідконтрольний урядові, 18 км на північ від Луганська).

Місія продовжувала сприяти забезпеченню функціонування ДФС та здійснювати моніторинг загальної безпекової ситуації в районі насосної станції біля н. п. Василівка (непідконтрольний урядові, 20 км на північ від Донецька).

### **Труднощі, з якими стикається цивільне населення на пунктах пропуску уздовж лінії зіткнення**

28 листопада на блокпості збройних формувань на дорозі Н15 східніше н. п. Кременець (непідконтрольний урядові, 16 км на південний захід від Донецька) команда СММ бачила машину зі знаком «Інвалід за кермом», запарковану на узбіччі дороги, а в машині перебувала літня жінка (приблизно 90 років). Водій автомобіля (чоловік у віці 40–50 років) повідомив СММ, що він віз свою мати в лікарню, але після майже 4-годинного очікування у черзі в напрямку підконтрольних урядові районів, він вирішив повернутись у Донецьк. Чоловік додав, що йому не дозволили скористатися пріоритетною смугою, не дивлячись на те, що знак «Інвалід за кермом» було чітко видно. За спостереженнями Місії, обидві смуги руху в напрямку підконтрольних урядові районів були заблоковані транспортними засобами без знаків «Інвалід за кермом».

---

<sup>6</sup> Згадана у цьому розділі техніка не підпадає під дію Мінських угод щодо відведення озброєння.

## Колони вантажівок із російськими номерними знаками в непідконтрольних урядові районах

28 листопада команда Місії зафіксувала, як автоколона з 28 вантажівок заїжджала на територію об'єкту в Будьоннівському районі Донецька. 22 вантажівки мали російські номерні знаки, а 6 — чорні таблички з білими літерами та цифрами. Спостерігачі помітили напис російською мовою «Гуманітарна допомога з Російської Федерації» на двох вантажівках.

Того ж дня спостерігачі зафіксували, як розвантажували 4 причепа в Луганську на території об'єкту, де раніше вже бачили автоколону вантажівок із російськими номерними знаками (див. [Щоденний звіт СММ 22 листопада 2019 року](#)).

Місія продовжувала стежити за ситуацією в Херсоні, Одесі, Львові, Івано-Франківську, Харкові, Дніпрі, Чернівцях і Києві.

## \*Обмеження свободи пересування та інші перешкоди у виконанні мандата СММ

*Робота з моніторингу та свобода пересування СММ обмежені загрозами у сфері безпеки, включаючи ризики, пов'язані з наявністю мін і невибухлих боєприпасів, а також іншими перешкодами, які щодня змінюються. Мандат СММ передбачає вільний і безпечний доступ по всій Україні. Усі підписанти Комплексу заходів погодилися з необхідністю вільного та безпечного доступу, а також із тим, що обмеження свободи пересування СММ є порушенням і що на такі порушення необхідно швидко реагувати. Вони також дійшли згоди, що Спільний центр із контролю та координації повинен сприяти такому реагуванню та здійснювати загальну координацію робіт з розмінування. Однак збройні формування в окремих районах Донецької та Луганської областей часто відмовляють СММ у доступі до районів, прилеглих до непідконтрольних урядові ділянок кордону України (наприклад, див. [Щоденний звіт СММ від 19 листопада 2019 року](#)). Діяльність СММ у Донецькій та Луганській областях, як і раніше, залишалася обмеженою після того, як [23 квітня 2017 року поблизу Пришиба стався інцидент, який призвів до загибелі людини](#). Унаслідок цього спроможність Місії вести спостереження залишалася обмеженою.*

### Заборона доступу:

- На блокпості приблизно за 800 м на північ від н. п. Заїченко (непідконтрольний урядові, 93 км на південь від Донецька) двоє озброєних членів збройних формувань відмовили патрулю Місії у проїзді в напрямку до н. п. Саханка (непідконтрольний урядові, 97 км на південь від Донецька) і н. п. Пікузи (кол. Комінтернове; непідконтрольний урядові, 92 км на південь від Донецька), пояснивши це проведенням «робіт із розмінування в тому районі».

*Регулярні обмеження на ділянках розведення сил і засобів та через міні/невибухлі боєприпаси:*

- Не здійснивши суцільного розмінування, вилучення невибухлих боєприпасів та усунення інших перешкод, сторони і далі відмовляли СММ у необмеженому доступі до трьох ділянок розведення, а також у можливості пересуватися окремими дорогами, які раніше були визначені як важливі для здійснення Місією ефективного моніторингу та для пересування цивільних осіб.

**Таблиця ознак військової присутності та присутності військового типу в зоні безпеки<sup>7</sup>**

Дата	К-ть	Вид	Місце	Джерело спостереження
<b>підконтрольні уряду районі</b>				
27.11.2019	8	бойова машина піхоти (БМП-1)	біля н. п. Калинівка (95 км на південь від Донецька)	патруль
28.11.2019	2	броньована розвідувально-дозорна машина (БРДМ-2)	біля н. п. Нетайлове (22 км на північний захід від Донецька)	
	1	бойова броньована машина (типу БМП)	припарковано на шкільному подвір'ї в н. п. Авдіївка (17 км на північ від Донецька)	
	4	бронетранспортер (типу БТР)		

<sup>7</sup> Згадана у цьому розділі техніка не підпадає під дію Мінських угод щодо відведення озброєння.

Таблиця порушень режиму припинення вогню станом на 28 листопада 2019 р.<sup>8</sup>

Місце розміщення СММ	Місце події	Спосіб	К-ть	Спостереження	Опис	Озброєння	Дата, час
Камера СММ у н. п. Чермалик (підконтрольний уряду, 77 км на Пд від Донецька)	2–4 км на ПдСх	зафіксувала	3	снаряд	ПдЗх–ПнСх	Н/Д	27.11, 19:39
	2–4 км на ПдСх	зафіксувала	1	снаряд	ПдЗх–ПнСх	Н/Д	27.11, 19:40
	2–4 км на ПдСх	зафіксувала	8	снаряд	ЗхПдЗх–СхПнСх	Н/Д	27.11, 21:31
Камера СММ на Донецькій фільтрувальній станції (15 км на Пн від Донецька)	1–3 км на ПдПдЗх	зафіксувала	5	снаряд	ПнЗх–ПдСх	Н/Д	27.11, 20:25
	1–3 км на ПдПдЗх	зафіксувала	1	снаряд	ПнПнСх–ПдПдЗх	Н/Д	27.11, 21:31
	1–3 км на ПдПдЗх	зафіксувала	3	спалах дульного полум'я		Н/Д	27.11, 21:31
	1–3 км на Пд	зафіксувала	2	спалах дульного полум'я		Н/Д	27.11, 22:16
	1–3 км на ПдПдЗх	зафіксувала	2	снаряд	СхПнСх–ЗхПдЗх	Н/Д	28.11, 00:11
	1–3 км на ПдПдЗх	зафіксувала	1	снаряд	ПнСх–ПдЗх	Н/Д	28.11, 00:12
	1–3 км на ПдПдЗх	зафіксувала	2	снаряд	ПнСх–ПдЗх	Н/Д	28.11, 00:50
	1–3 км на ПдПдЗх	зафіксувала	3	снаряд	ПнСх–ПдЗх	Н/Д	28.11, 01:12
	1–3 км на ПдПдЗх	зафіксувала	3	снаряд	ПнСх–ПдЗх	Н/Д	28.11, 01:13
	1–3 км на ПдПдЗх	зафіксувала	2	снаряд	ПнСх–ПдЗх	Н/Д	28.11, 01:27
	1–3 км на ПдПдЗх	зафіксувала	2	снаряд	ПнСх–ПдЗх	Н/Д	28.11, 01:28
	1–3 км на ПдПдЗх	зафіксувала	2	снаряд	ПнСх–ПдЗх	Н/Д	28.11, 01:29
	1–3 км на ПдПдЗх	зафіксувала	1	снаряд	ПнСх–ПдЗх	Н/Д	28.11, 04:55
	1–3 км на ПдПдЗх	зафіксувала	1	снаряд	ПнСх–ПдЗх	Н/Д	28.11, 05:05
	1–3 км на ПдПдЗх	зафіксувала	1	снаряд	ПнСх–ПдЗх	Н/Д	28.11, 05:14
	1–3 км на ПдПдЗх	зафіксувала	10	снаряд	ПнСх–ПдЗх	Н/Д	28.11, 05:16
	1–3 км на ПдПдЗх	зафіксувала	1	снаряд	ПнСх–ПдЗх	Н/Д	28.11, 05:18
1–3 км на ПдПдЗх	зафіксувала	1	снаряд	ПнСх–ПдЗх	Н/Д	28.11, 05:40	
0,8–1 км на Пд	зафіксувала	1	вибух	невизначеного походження	Н/Д	28.11, 18:14	
Камера СММ за 1,5 км на ПнСх від н. п. Гнутове (підконтрольний урядові, 90 км на Пд від Донецька)	3–5 км на Сх	зафіксувала	20	снаряд	Пн–Пд	Н/Д	28.11, 18:21
	3–5 км на Сх	зафіксувала	2	снаряд	ПдЗх–ПнСх	Н/Д	28.11, 18:21
Камера СММ за 1 км на ПдЗх від н. п. Широкине (підконтрольний уряду, 100 км на Пд від Донецька)	4–6 км на ПнПнСх	зафіксувала	2	снаряд	СхПдСх–ЗхПнЗх	Н/Д	27.11, 18:21
	4–6 км на ПнПнСх	зафіксувала	1	снаряд	Зх–Сх	Н/Д	27.11, 18:22
	4–6 км на Пн	зафіксувала	1	снаряд	Зх–Сх	Н/Д	27.11, 18:28
	4–6 км на Пн	зафіксувала	3	снаряд	СхПдСх–ЗхПнЗх	Н/Д	27.11, 18:41
	4–6 км на Пн	зафіксувала	4	снаряд	Сх–Зх	Н/Д	27.11, 18:42
	4–6 км на Пн	зафіксувала	3	снаряд	Сх–Зх	Н/Д	27.11, 18:43
	4–6 км на Пн	зафіксувала	5	снаряд	Сх–Зх	Н/Д	27.11, 18:44
	4–6 км на ПнПнСх	зафіксувала	3	снаряд	Зх–Сх	Н/Д	27.11, 18:44
	4–6 км на Пн	зафіксувала	4	снаряд	ПдСх–ПнЗх	Н/Д	27.11, 18:45
	4–6 км на ПнПнСх	зафіксувала	1	снаряд	СхПдСх–ЗхПнЗх	Н/Д	27.11, 18:57
	4–6 км на Пн	зафіксувала	1	снаряд	Сх–Зх	Н/Д	27.11, 18:58
	4–6 км на Пн	зафіксувала	2	снаряд	ПдСх–ПнЗх	Н/Д	27.11, 18:58
	4–6 км на Пн	зафіксувала	3	снаряд	Зх–Сх	Н/Д	27.11, 18:59
4–6 км на ПнПнСх	зафіксувала	2	снаряд	ЗхПдЗх–СхПнСх	Н/Д	27.11, 19:24	
4–6 км на Пн	зафіксувала	1	спалах дульного полум'я		Н/Д	27.11, 19:33	
ПдСх частина н. п. Авдіївка (підконтрольний урядові,	1–2 км на Пд	чули	1	вибух	постріл	міномет (тип — Н/Д)	28.11, 09:45
	1–2 км на Пд	чули	1	вибух	невизначеного походження	Н/Д	28.11, 09:57

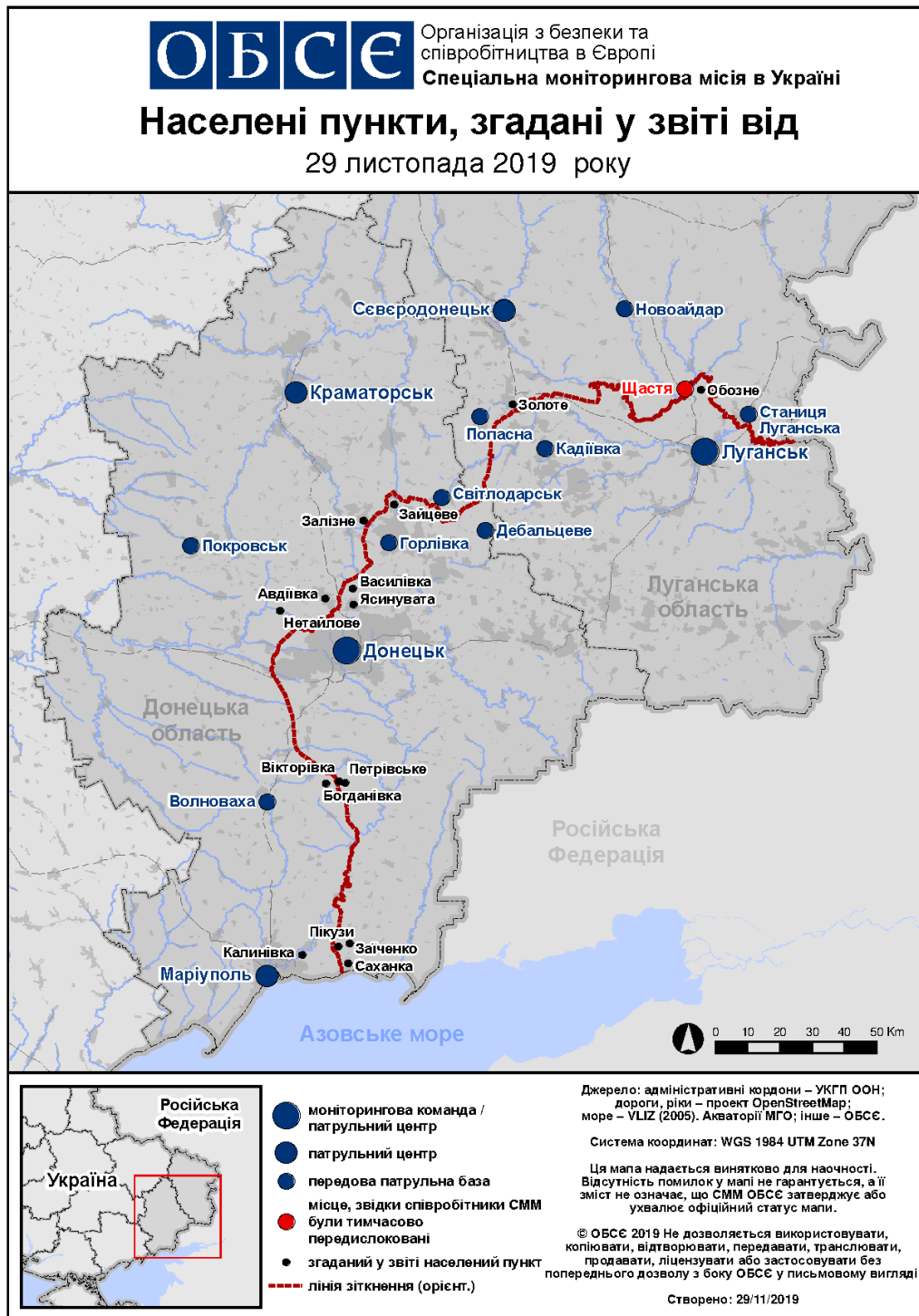
<sup>8</sup> У таблиці вказані лише ті інциденти, які спостерігачі СММ бачили/чули особисто, а також ті випадки, які СММ оцінює як навчання з бойовою стрільбою, контрольовані вибухи і т.д. Зазначені деталі, а саме: відстань, напрямок, тип зброї, тощо — базуються на оцінках, зроблених спостерігачами на місцях, і необов'язково завжди є точними. Напис «невідомо» (Н/Д) означає, що СММ не змогла підтвердити таку інформацію у зв'язку з відстанню, погодними умовами та/або з інших причин. Порушення режиму припинення вогню, зафіксовані паралельно декількома патрулями, відображаються у таблиці лише один раз.



Місце розміщення СММ	Місце події	Спосіб	К-ть	Спостереження	Опис	Озброєння	Дата, час
17 км на Пн від Донецька)	1–2 км на Пд	чули	1	вибух	невизначеного походження	Н/Д	28.11, 09:58
	1–2 км на Пд	чули	5	постріл		стрілецька зброя	28.11, 10:30
	1–2 км на Пд	чули	5	черга		великокаліберний кулемет	28.11, 13:30
Сх частина н. п. Авдіївка (підконтрольний урядові, 17 км на Пн від Донецька)	2–3 км на ПдСх	чули	1	черга		стрілецька зброя	28.11, 11:35
н. п. Докучаєвськ (непідконтрольний уряду, 30 км на ПдЗх від Донецька)	1–3 км на Зх	чули	3	постріл		стрілецька зброя	28.11, 09:29
Приблизно 1 км на ПнЗх від залізничного вокзалу в н. п. Ясинувата (непідконтрольний уряду, 16 км на ПнСх від Донецька)	2 км на ЗхПдЗх	чули	3	черга		стрілецька зброя	28.11, 10:42
	2 км на ЗхПдЗх	чули	1	постріл		стрілецька зброя	28.11, 10:42
	2 км на ПдЗх	чули	4	постріл		стрілецька зброя	28.11, 12:09
	2 км на ПдЗх	чули	2	черга		стрілецька зброя	28.11, 12:27
	2 км на ПдЗх	чули	6	постріл		стрілецька зброя	28.11, 12:40
	2 км на ПдЗх	чули	3	черга		стрілецька зброя	28.11, 12:40
	2 км на ПдЗх	чули	9	постріл		стрілецька зброя	28.11, 13:05
	2–3 км на ПдЗх	чули	4	постріл		стрілецька зброя	28.11, 13:20
	2–3 км на ПдЗх	чули	3	черга		стрілецька зброя	28.11, 13:27
	2–3 км на ПдЗх	чули	4	постріл		стрілецька зброя	28.11, 13:29
	2–3 км на ПдЗх	чули	1	вибух	невизначеного походження	Н/Д	28.11, 13:32
	3–4 км на ПдЗх	чули	3	постріл		стрілецька зброя	28.11, 13:35
	2–3 км на ПдЗх	чули	1	постріл		стрілецька зброя	28.11, 13:46
	2 км на ПдЗх від н. п. Пищевик (підконтрольний урядові, 84 км на Пд від Донецька)	2 км на СхПдСх	чули	1	постріл		стрілецька зброя
2–3 км на СхПдСх		чули	1	черга		великокаліберний кулемет	28.11, 10:54
2–3 км на СхПдСх		чули	1	черга		великокаліберний кулемет	28.11, 10:57
Приблизно 1 км на ПнЗх від н. п. Павлопіль (підконтрольний урядові, 84 км на Пд від Донецька)	2–3 км на СхПдСх	чули	2	черга		стрілецька зброя	28.11, 13:24
н. п. Світлодарськ (підконтрольний уряду, 57 км на ПнСх від Донецька)	4–6 км на Зх	чули	10	черга		великокаліберний кулемет	27.11, 20:53–20:56
	4–6 км на Зх	чули	8	черга		великокаліберний кулемет	27.11, 21:03–21:06
	4–6 км на Зх	чули	40	черга		великокаліберний кулемет	27.11, 21:16–21:20
	4–6 км на Зх	чули	3	черга		великокаліберний кулемет	27.11, 21:33–21:34
	4–6 км на Зх	чули	5	черга		великокаліберний кулемет	27.11, 21:39
	4–6 км на Зх	чули	20	черга		великокаліберний кулемет	27.11, 21:52–21:57
	4–6 км на Зх	чули	1	вибух	невизначеного походження	Н/Д	27.11, 22:10
	4–6 км на Зх	чули	9	постріл		стрілецька зброя	27.11, 22:29
	4–6 км на Зх	чули	3	черга		гармата (30 мм)	27.11, 22:31
	4–6 км на Зх	чули	1	вибух	невизначеного походження	Н/Д	27.11, 22:45
	4–6 км на Зх	чули	2	вибух	невизначеного походження	артилерія (тип — Н/Д)	27.11, 23:09
	4–6 км на Зх	чули	15	черга		великокаліберний кулемет	27.11, 23:09–23:11
	5–6 км на Зх	чули	3	вибух	ймовірно постріл	РСЗВ (БМ-21 «Град», 122 мм)	27.11, 23:13
	4–6 км на Зх	чули	6	Постріл і черги		великокаліберний кулемет	27.11, 23:17–23:18

Місце розміщення СММ	Місце події	Спосіб	К-ть	Спостереження	Опис	Озброєння	Дата, час
	4–6 км на Зх	чули	30	черга		великокаліберний кулемет	27.11, 23:23–23:30
	8–10 км на Зх	чули	6	вибух	невизначеного походження	артилерія (тип — Н/Д)	27.11, 23:32–23:34
	4–6 км на Зх	чули	14	черга		великокаліберний кулемет	27.11, 23:32–23:36
	5–6 км на Зх	чули	21	Постріл і черги		великокаліберний кулемет	27.11, 23:41–23:42
	6–8 км на Зх	чули	3	вибух	невизначеного походження	артилерія (тип — Н/Д)	27.11, 23:55
	4–6 км на Зх	чули	15	Постріл і черги		стрілецька зброя	27.11, 23:55–23:56
	4–5 км на ПнСх	чули	1	вибух	невизначеного походження	Н/Д	28.11, 12:30
	4–5 км на ПнСх	чули	1	вибух	невизначеного походження	Н/Д	28.11, 13:10
н. п. Кодема (підконтрольний урядові, 57 км на ПнСх від Донецька)	2–3 км на ПдЗх	чули	7	черга		великокаліберний кулемет	28.11, 12:34–12:35
	2–3 км на ПдЗх	чули	5	постріл		стрілецька зброя	28.11, 12:34–12:35
	2–3 км на ПдЗх	чули	5	вибух	невизначеного походження	Н/Д	28.11, 12:34–12:35
Пн околиця н. п. Попасна (підконтрольний уряду, 69 км на Зх від Луганська)	5–7 км на ПдСх	чули	3	вибух	невизначеного походження (за оцінкою, за межами ділянки розведення в районі Золотого)	Н/Д	27.11, 18:50
	4–5 км на СхПдСх	чули	11	черга	за оцінкою, за межами ділянки розведення в районі Золотого	стрілецька зброя	27.11, 23:14
	4–5 км на СхПдСх	чули	3	вибух	невизначеного походження (за оцінкою, за межами ділянки розведення в районі Золотого)	Н/Д	28.11, 00:24
	4–5 км на СхПдСх	чули	5	черга	за оцінкою, за межами ділянки розведення в районі Золотого	стрілецька зброя	28.11, 00:25–00:29

## Мапа Донецької та Луганської областей<sup>9</sup>



За рішенням Постійної ради №1117 від 21 березня 2014 року, СММ базується у десяти містах на всій території України (Херсон, Одеса, Львів, Івано–Франківськ, Харків, Донецьк, Дніпро, Чернівці, Луганськ і Київ). Ця мапа східної України призначена для ілюстративних цілей. На ній вказані населені пункти, згадані у звіті, а також ті, де є офіси СММ (команди спостерігачів, представництва і передові патрульні бази) в Донецькій і Луганській областях. (Червоним кольором виділено передову патрульну базу, з якої співробітники СММ були тимчасово передислоковані починаючи з 27 вересня 2016 року згідно з рекомендаціями експертів з безпеки з деяких держав–учасниць ОБСЄ та з урахуванням вимог СММ щодо безпеки. СММ використовує ці приміщення у світлу пору доби, а також патрулює в цьому населеному пункті вдень).