

Ежедневный отчет № 283/2019

от 29 ноября 2019 года¹

Краткое изложение

- Миссия констатировала уменьшение количества нарушений режима прекращения огня в Донецкой и Луганской областях по сравнению с предыдущим отчетным периодом.
- В полях на участке разведения сил и средств в районе Золотого беспилотный летательный аппарат СММ малого радиуса действия вновь обнаружил противотанковые мины (по оценке, принадлежали вооруженным формированиям).
- На участке разведения в районе Станицы Луганской члены патруля Миссии видели рабочих из неподконтрольных правительству районов, которые устанавливали и сваривали новые поручни по обе стороны металлической конструкции моста возле Станицы Луганской.
- СММ осуществляла мониторинг соблюдения локального режима прекращения огня для обеспечения возможности проведения ремонтных работ на жизненно важных объектах гражданской инфраструктуры, в частности на водопроводах в Зайцевом, на шламонакопителе фенольного завода возле Зализного, а также на коммуникационном оборудовании в Обозном.
- В неподконтрольных правительству районах Миссия зафиксировала колонны грузовиков с российскими номерными знаками.
- Доступ наблюдателей оставался ограниченным, в частности на блокпосте вооруженных формирований вблизи Заиченко в южной части Донецкой области*.

¹ На основании информации, поступившей от мониторинговых команд по состоянию на 28 ноября 2019 года, 19:30 (по восточноевропейскому времени).

Нарушения режима прекращения огня²

Количество зафиксированных
нарушений режима прекращения
огня³

Количество зафиксированных
взрывов⁴



Более подробная информация обо всех случаях нарушения режима прекращения огня, а также карты Донецкой и Луганской областей, где отмечены все места, упомянутые в отчете, представлены в приложении. Возможности ведения наблюдения с помощью большинства камер СММ были ограничены из-за тумана.

³ В том числе взрывы.

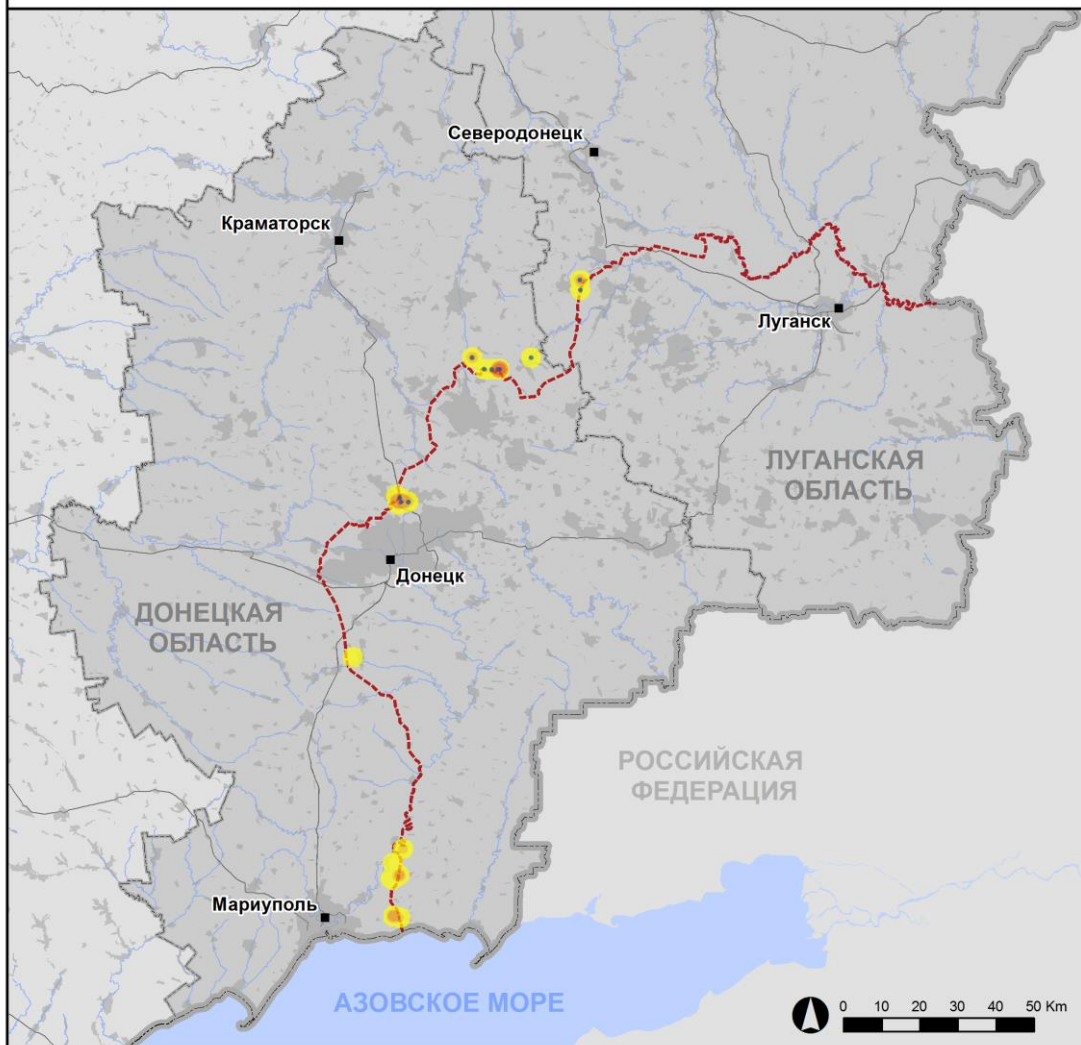
⁴ В том числе из вооружения неустановленного типа.

Карта зафиксированных нарушений режима прекращения огня



Организация по безопасности и сотрудничеству в Европе
Специальная мониторинговая миссия в Украине

Зафиксированные СММ нарушения режима прекращения огня 28 ноября 2019 г.



- Концентрация нарушений режима прекращения огня**
- Высокая
 - Средняя
 - Низкая
 - Взрыв
 - Населенный пункт
 - Линия соприкосновения (ориентир.)

Источники: административные границы — УКГВ ООН; дороги, реки — проект OpenStreetMap; море — VLIZ (2005), Акватории МГО; другое — ОБСЕ.

Система координат: WGS 1984 UTM Zone 37N

Данная карта предоставляется исключительно для наглядности. Отсутствие ошибок не гарантировано, а ее содержание не подразумевает, что СММ ОБСЕ утверждает или одобряет официальный статус карты.

© СММ ОБСЕ 2019. Не разрешается использовать, копировать, воспроизводить, передавать, транслировать, продавать, лицензировать или применять без предварительного разрешения со стороны ОБСЕ в письменном виде.
Создано: 29/11/2019

В Донецкой области СММ констатировала уменьшение количества нарушений режима прекращения огня, также зафиксировав меньше взрывов (около 30), по сравнению с [предыдущим отчетным периодом](#) (примерно 80 взрывов). Большинство нарушений режима прекращения огня зафиксировано в районах к западу от н. п. Светлодарск (подконтрольный правительству, 57 км к северо-востоку от Донецка), в том числе около 10 взрывов артиллерийских снарядов, а также в районах к юго-западу от н. п. Ясиноватая (неподконтрольный правительству, 16 км к северо-востоку от Донецка) и юго-западу от Донецкой фильтровальной станции (ДФС; 15 км к северу от Донецка).

В Луганской области СММ констатировала уменьшение количества нарушений режима прекращения огня, зафиксировав при этом меньше взрывов (6), по сравнению с [предыдущим отчетным периодом](#) (13 взрывов). Все нарушения режима прекращения огня были зафиксированы в районах к востоко-юго-востоку и юго-востоку от н. п. Попасная (подконтрольный правительству, 69 км к западу от Луганска; см. ниже).

Участки разведения в районах Золотого, Петровского и Станицы Луганской⁵

27 ноября на **участке разведения в районе н. п. Золотое** (подконтрольный правительству, 60 км к западу от Луганска) беспилотный летательный аппарат (БПЛА) СММ малого радиуса действия вновь зафиксировал не менее 300 противотанковых мин (ТМ-62) в полях к востоку и западу от автодороги Т1316, примерно в 500 м к северу от южного края участка разведения (для ознакомления с предыдущими наблюдениями в этом районе см. [Ежедневный отчет СММ от 13 ноября](#) и [Ежедневный отчет СММ от 1 октября 2019 года](#)). БПЛА также зафиксировал проведение работ по очистке поля от растительности к западу от вышеуказанных мин (очищено примерно 200 м лесополосы).

28 ноября, находясь на северном краю участка разведения, наблюдатели видели два автомобиля Государственной службы Украины по чрезвычайным ситуациям (ГСЧС) Украины и 4 сотрудников бригады саперов ГСЧС, въезжавших на участок разведения в районе Золотого.

Вечером 27 и ночью 28 ноября, находясь на северной окраине Попасной, наблюдатели слышали 6 взрывов неопределенного происхождения, а также около 15 очередей из стрелкового оружия ориентировочно в пределах 4–7 км к востоко-юго-востоку и юго-востоку (по оценке, все вне участка разведения в районе Золотого, но в пределах 5 км от него).

28 ноября за пределами **участка разведения в районе н. п. Петровское** (неподконтрольный правительству, 41 км к югу от Донецка), находясь на восточной окраине н. п. Богдановка (подконтрольный правительству, 41 км к юго-западу от Донецка), члены патруля Миссии видели 7 внедорожников, 1 экскаватор и 1 машину скорой помощи ГСЧС Украины, а также около 30 сотрудников ГСЧС, двигавшихся к востоку по дороге в направлении н. п. Викторовка (неподконтрольный правительству, 42 км к юго-западу от Донецка), согласно полученной информации, чтобы убрать некоторые противотанковые мины, установленные поперек вышеуказанной дороги.

⁵ Разведение предусмотрено Рамочным решением Трехсторонней контактной группы о разведении сил и средств от 21 сентября 2016 года.

28 ноября на участке разведения в районе н. п. Станица Луганская (подконтрольный правительству, 16 км к северо-востоку от Луганска) наблюдатели видели, как 4 работника из неподконтрольных правительству районов устанавливали и сваривали новые перила по обе стороны металлической конструкции моста возле Станицы Луганской (15 км к северо-востоку от Луганска) через реку Северский Донец. Команда СММ также видела не менее 5 членов вооруженных формирований (в нарукавных повязках с надписью «СЦКК») между южным краем новопостроенного участка моста и блокпостом вооруженных формирований.

Отвод вооружения

СММ продолжала осуществлять мониторинг отвода вооружения, предусмотренного Меморандумом, а также Комплексом мер и Дополнением к нему.

Признаки военного присутствия и присутствия военного типа в зоне безопасности⁶

СММ зафиксировала боевые бронированные машины в подконтрольных правительству районах Донецкой области, в том числе 1 боевую машину пехоты и 4 бронетранспортера во дворе нефункционирующей школы в жилом районе н. п. Авдеевка (17 км к северу от Донецка; для получения более детальной информации см. таблицу ниже).

Усилия СММ по содействию проведению ремонтных работ на жизненно важных объектах гражданской инфраструктуры и обеспечению их функционирования

СММ осуществляла мониторинг соблюдения локального режима прекращения огня для обеспечения возможности проведения ремонтных работ на водопроводах в н. п. Зайцево (50 км к северо-востоку от Донецка), на шламонакопителе фенольного завода возле н. п. Зализне (подконтрольный правительству, 42 км к северо-востоку от Донецка) и на коммуникационном оборудовании в н. п. Обозное (неподконтрольный правительству, 18 км к северу от Луганска).

СММ также продолжала содействовать обеспечению функционирования ДФС и выполнять мониторинг ситуации с безопасностью в районе насосной станции неподалеку от н. п. Василевка (неподконтрольный правительству, 20 км к северу от Донецка).

Трудности, с которыми сталкивается гражданское население на пунктах пропуска вдоль линии соприкосновения

28 ноября на блокпосте вооруженных формирований на автодороге Н15 к востоку от н. п. Кременец (неподконтрольный правительству, 16 км к юго-западу от Донецка) команда СММ видела автомобиль со знаком «Инвалид за рулем», припаркованный на обочине дороги, внутри которого находилась пожилая женщина (около 90 лет). Водитель автомобиля (мужчина 40–50 лет) рассказал наблюдателям, что он вез свою мать в больницу, но после почти 4-часового ожидания в очереди в направлении подконтрольных правительству районов решил вернуться в Донецк. Он добавил, что ему не разрешили проехать по приоритетной полосе, несмотря на четко различимый знак

⁶ Упомянутая в этом разделе техника не подпадает под действие Минских соглашений об отводе вооружений.

«Инвалид за рулем» на его транспортном средстве. Команда СММ видела, что обе полосы в направлении подконтрольных правительству районов были заблокированы транспортными средствами без каких-либо знаков «Инвалид за рулем».

Колонны грузовиков с российскими номерными знаками в неподконтрольных правительству районах

28 ноября команда СММ зафиксировала, как колонна из 28 грузовиков заехала на объект в Буденновском районе Донецка. На 22 грузовиках были российские номерные знаки, а на 6 — номерные знаки черного цвета с белыми буквами и цифрами. Наблюдатели отметили, что на двух грузовиках была надпись на русском языке «Гуманитарная помощь из Российской Федерации».

В тот же день наблюдатели зафиксировали, как на том же объекте в Луганске, где ранее были замечены колонны грузовиков с российскими номерными знаками, разгрузили 4 прицепа (см. [Ежедневный отчет СММ от 22 ноября 2019 года](#)).

Миссия продолжала следить за ситуацией в Херсоне, Одессе, Львове, Ивано-Франковске, Харькове, Днепре, Черновцах и Киеве.

***Ограничение свободы передвижения и другие препятствия в выполнении мандата СММ**

Деятельность по мониторингу и свобода передвижения СММ ограничены из-за угроз в области безопасности, включая риски, связанные с наличием мин и неразорвавшихся боеприпасов, а также другими препятствиями, которые ежедневно меняются. Мандат СММ предусматривает свободный и безопасный доступ по всей Украине. Все подписанты Комплекса мер согласились с необходимостью свободного и безопасного доступа, а также с тем, что ограничение свободы передвижения СММ является нарушением и что на подобные нарушения необходимо оперативно реагировать. Они также согласились с тем, что Совместный центр контроля и координации (СЦКК) должен содействовать такому реагированию и осуществлять общую координацию работ по разминированию. Однако вооруженные формирования в отдельных районах Донецкой и Луганской областей часто отказывают СММ в доступе к районам, прилегающим к неподконтрольным правительству участкам границы Украины (например, см. [Ежедневный отчет СММ от 19 ноября 2019 года](#)). Деятельность СММ в Донецкой и Луганской областях оставалась ограниченной после того, как [23 апреля 2017 года неподалеку от Пришиба произошел инцидент со смертельным исходом](#). В связи с этим способность Миссии осуществлять наблюдение по-прежнему ограничена.

Запрет доступа:

- На блокпосте примерно в 800 м к северу от н. п. Заиченко (неподконтрольный правительству, 93 км к югу от Донецка) 2 вооруженных члена вооруженных формирований вновь воспрепятствовали проезду патруля СММ в направлении н. п. Саханка (неподконтрольный правительству, 97 км к югу от Донецка) и н. п. Пикузы (быв. Коминтерново; неподконтрольный правительству, 92 км к югу от Донецка), ссылаясь на «проведение работ по разминированию в том районе».

Регулярные ограничения на участках разведения сил и средств и из-за мин/неразорвавшихся боеприпасов:

- Не осуществив сплошное разминирование, извлечение неразорвавшихся боеприпасов и устранение других препятствий, стороны по-прежнему отказывали СММ в неограниченном доступе, а также в возможности передвигаться по отдельным дорогам, которые ранее были определены как важные для осуществления Миссией эффективного мониторинга и для передвижения гражданских лиц.

Таблица признаков военного присутствия и присутствия военного типа в зоне безопасности⁷

Дата	К-во	Тип	Местоположение	Метод наблюдения
Подконтрольные правительству районы				
27.11.19	8	боевая машина пехоты (БМП-1)	возле н. п. Калиновка (95 км к югу от Донецка)	патруль
28.11.2019	2	бронированная разведывательно-дозорная машина (БРДМ-2)	в районе н. п. Нетайлово (22 км к северо-западу от Донецка)	
	1	боевая бронированная машина (типа БМП)	припаркована во дворе школы в н. п. Авдеевка (17 км к северу от Донецка)	
	4	боевая бронированная машина (типа БТР)		

⁷ Упомянутая в этом разделе техника не подпадает под действие Минских соглашений об отводе вооружений.

Таблица нарушений режима прекращения огня по состоянию на 28 ноября 2019 г.⁸

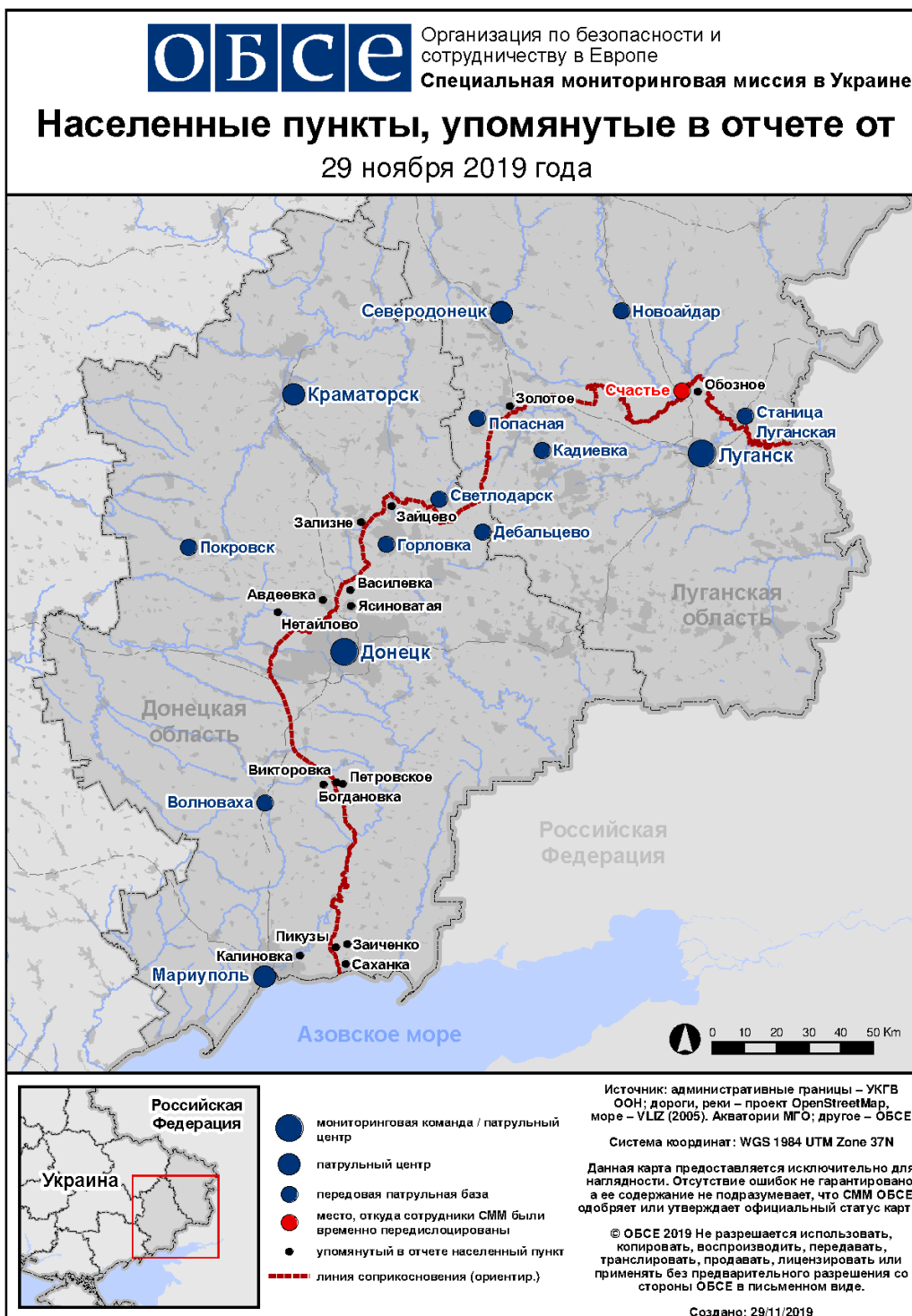
Месторасположение СММ	Место происшествия	Способ	К-во	Наблюдения	Описание	Вооружение	Дата, время
Камера СММ в н. п. Чермалык (подконтрольный правительству, 77 км к Ю от Донецка)	2–4 км к ЮВ	зафиксировала	3	снаряд	ЮЗ–СВ	Н/Д	27.11, 19:39
	2–4 км к ЮВ	зафиксировала	1	снаряд	ЮЗ–СВ	Н/Д	27.11, 19:40
	2–4 км к ЮВ	зафиксировала	8	снаряд	с ЗЮЗ на ВСВ	Н/Д	27.11, 21:31
Камера СММ на Донецкой фильтровальной станции (15 км к С от Донецка)	1–3 км к ЮЮЗ	зафиксировала	5	снаряд	СЗ–ЮВ	Н/Д	27.11, 20:25
	1–3 км к ЮЮЗ	зафиксировала	1	снаряд	с ССВ на ЮЮЗ	Н/Д	27.11, 21:31
	1–3 км к ЮЮЗ	зафиксировала	3	вспышка дульного пламени		Н/Д	27.11, 21:31
	1–3 км к Ю	зафиксировала	2	вспышка дульного пламени		Н/Д	27.11, 22:16
	1–3 км к ЮЮЗ	зафиксировала	2	снаряд	с ВСВ на ЗЮЗ	Н/Д	28.11, 00:11
	1–3 км к ЮЮЗ	зафиксировала	1	снаряд	СВ–ЮЗ	Н/Д	28.11, 00:12
	1–3 км к ЮЮЗ	зафиксировала	2	снаряд	СВ–ЮЗ	Н/Д	28.11, 00:50
	1–3 км к ЮЮЗ	зафиксировала	3	снаряд	СВ–ЮЗ	Н/Д	28.11, 01:12
	1–3 км к ЮЮЗ	зафиксировала	3	снаряд	СВ–ЮЗ	Н/Д	28.11, 01:13
	1–3 км к ЮЮЗ	зафиксировала	2	снаряд	СВ–ЮЗ	Н/Д	28.11, 01:27
	1–3 км к ЮЮЗ	зафиксировала	2	снаряд	СВ–ЮЗ	Н/Д	28.11, 01:28
	1–3 км к ЮЮЗ	зафиксировала	2	снаряд	СВ–ЮЗ	Н/Д	28.11, 01:29
	1–3 км к ЮЮЗ	зафиксировала	1	снаряд	СВ–ЮЗ	Н/Д	28.11, 04:55
	1–3 км к ЮЮЗ	зафиксировала	1	снаряд	СВ–ЮЗ	Н/Д	28.11, 05:05
	1–3 км к ЮЮЗ	зафиксировала	1	снаряд	СВ–ЮЗ	Н/Д	28.11, 05:14
	1–3 км к ЮЮЗ	зафиксировала	10	снаряд	СВ–ЮЗ	Н/Д	28.11, 05:16
	1–3 км к ЮЮЗ	зафиксировала	1	снаряд	СВ–ЮЗ	Н/Д	28.11, 05:18
	1–3 км к ЮЮЗ	зафиксировала	1	снаряд	СВ–ЮЗ	Н/Д	28.11, 05:40
	0,8–1 км к Ю	зафиксировала	1	взрыв	неопределенного происхождения	Н/Д	28.11, 18:14
Камера СММ в 1,5 км к СВ от н. п. Гнутово (подконтрольный правительству, 90 км к Ю от Донецка)	3–5 км к В	зафиксировала	20	снаряд	С–Ю	Н/Д	28.11, 18:21
	3–5 км к В	зафиксировала	2	снаряд	ЮЗ–СВ	Н/Д	28.11, 18:21
Камера СММ в 1 км к ЮЗ от н. п. Широкино (подконтрольный правительству, 100 км к Ю от Донецка)	4–6 км к ССВ	зафиксировала	2	снаряд	с ВЮВ на ЗСЗ	Н/Д	27.11, 18:21
	4–6 км к ССВ	зафиксировала	1	снаряд	З–В	Н/Д	27.11, 18:22
	4–6 км к С	зафиксировала	1	снаряд	З–В	Н/Д	27.11, 18:28
	4–6 км к С	зафиксировала	3	снаряд	с ВЮВ на ЗСЗ	Н/Д	27.11, 18:41
	4–6 км к С	зафиксировала	4	снаряд	В–З	Н/Д	27.11, 18:42
	4–6 км к С	зафиксировала	3	снаряд	В–З	Н/Д	27.11, 18:43
	4–6 км к С	зафиксировала	5	снаряд	В–З	Н/Д	27.11, 18:44
	4–6 км к ССВ	зафиксировала	3	снаряд	З–В	Н/Д	27.11, 18:44
	4–6 км к С	зафиксировала	4	снаряд	ЮВ–СЗ	Н/Д	27.11, 18:45
	4–6 км к ССВ	зафиксировала	1	снаряд	с ВЮВ на ЗСЗ	Н/Д	27.11, 18:57
	4–6 км к С	зафиксировала	1	снаряд	В–З	Н/Д	27.11, 18:58
	4–6 км к С	зафиксировала	2	снаряд	ЮВ–СЗ	Н/Д	27.11, 18:58
	4–6 км к С	зафиксировала	3	снаряд	З–В	Н/Д	27.11, 18:59
	4–6 км к ССВ	зафиксировала	2	снаряд	с ЗЮЗ на ВСВ	Н/Д	27.11, 19:24

⁸ В таблице указаны исключительно те инциденты, которые наблюдатели СММ видели/слышали лично, а также те случаи, которые СММ оценивает как учения с боевой стрельбой, контролируемые взрывы и т.п. Указанные детали — а именно расстояние, направление, тип оружия и т.д. — основаны на оценках, сделанных наблюдателями на местах, и необязательно всегда являются точными. Надпись «нет данных» (Н/Д) означает, что СММ не смогла подтвердить информацию из-за расстояния, погодных условий и/или по другим причинам. Нарушения режима прекращения огня, зафиксированные параллельно несколькими патрулями, отражаются в таблице только один раз.

Месторасположение СММ	Место происшествия	Способ	К-во	Наблюдения	Описание	Вооружение	Дата, время
	4–6 км к С	зафиксировала	1	вспышка дульного пламени		Н/Д	27.11, 19:33
ЮВ часть н. п. Авдеевка (подконтрольный правительству, 17 км к С от Донецка)	1–2 км к Ю	слышали	1	взрыв	выстрел	миномет (тип — Н/Д)	28.11, 09:45
	1–2 км к Ю	слышали	1	взрыв	неопределенного происхождения	Н/Д	28.11, 09:57
	1–2 км к Ю	слышали	1	взрыв	неопределенного происхождения	Н/Д	28.11, 09:58
	1–2 км к Ю	слышали	5	выстрел		стрелковое оружие	28.11, 10:30
	1–2 км к Ю	слышали	5	очередь		крупнокалиберный пулемет	28.11, 13:30
Восточная часть н. п. Авдеевка (подконтрольный правительству, 17 км к С от Донецка)	2–3 км к ЮВ	слышали	1	очередь		стрелковое оружие	28.11, 11:35
н. п. Докучаевск (неподконтрольный правительству, 30 км к ЮЗ от Донецка)	1–3 км к З	слышали	3	выстрел		стрелковое оружие	28.11, 09:29
Примерно 1 км к СЗ от железнодорожного вокзала в н. п. Ясиноватая (неподконтрольный правительству, 16 км к СВ от Донецка)	2 км к ЗЮЗ	слышали	3	очередь		стрелковое оружие	28.11, 10:42
	2 км к ЗЮЗ	слышали	1	выстрел		стрелковое оружие	28.11, 10:42
	2 км к ЮЗ	слышали	4	выстрел		стрелковое оружие	28.11, 12:09
	2 км к ЮЗ	слышали	2	очередь		стрелковое оружие	28.11, 12:27
	2 км к ЮЗ	слышали	6	выстрел		стрелковое оружие	28.11, 12:40
	2 км к ЮЗ	слышали	3	очередь		стрелковое оружие	28.11, 12:40
	2 км к ЮЗ	слышали	9	выстрел		стрелковое оружие	28.11, 13:05
	2–3 км к ЮЗ	слышали	4	выстрел		стрелковое оружие	28.11, 13:20
	2–3 км к ЮЗ	слышали	3	очередь		стрелковое оружие	28.11, 13:27
	2–3 км к ЮЗ	слышали	4	выстрел		стрелковое оружие	28.11, 13:29
	2–3 км к ЮЗ	слышали	1	взрыв	неопределенного происхождения	Н/Д	28.11, 13:32
	3–4 км к ЮЗ	слышали	3	выстрел		стрелковое оружие	28.11, 13:35
	2–3 км к ЮЗ	слышали	1	выстрел		стрелковое оружие	28.11, 13:46
2 км к ЮЗ от н. п. Пищевик (подконтрольный правительству, 84 км к Ю от Донецка)	2 км к ВЮВ	слышали	1	выстрел		стрелковое оружие	28.11, 10:39
	2–3 км к ВЮВ	слышали	1	очередь		крупнокалиберный пулемет	28.11, 10:54
	2–3 км к ВЮВ	слышали	1	очередь		крупнокалиберный пулемет	28.11, 10:57
около 1 км к СЗ от н. п. Павлополь (подконтрольный правительству, 84 км к Ю от Донецка)	2–3 км к ВЮВ	слышали	2	очередь		стрелковое оружие	28.11, 13:24
н. п. Светлодарск (подконтрольный правительству, 57 км к СВ от Донецка)	4–6 км к З	слышали	10	очередь		крупнокалиберный пулемет	27.11, 20:53-20:56
	4–6 км к З	слышали	8	очередь		крупнокалиберный пулемет	27.11, 21:03-21:06
	4–6 км к З	слышали	40	очередь		крупнокалиберный пулемет	27.11, 21:16-21:20
	4–6 км к З	слышали	3	очередь		крупнокалиберный пулемет	27.11, 21:33-21:34
	4–6 км к З	слышали	5	очередь		крупнокалиберный пулемет	27.11, 21:39
	4–6 км к З	слышали	20	очередь		крупнокалиберный пулемет	27.11, 21:52-21:57
	4–6 км к З	слышали	1	взрыв	неопределенного происхождения	Н/Д	27.11, 22:10
	4–6 км к З	слышали	9	выстрел		стрелковое оружие	27.11, 22:29

Месторасположение СММ	Место происшествия	Способ	К-во	Наблюдения	Описание	Вооружение	Дата, время
	4–6 км к З	слышали	3	очередь		пушка (30 мм)	27.11, 22:31
	4–6 км к З	слышали	1	взрыв	неопределенного происхождения	Н/Д	27.11, 22:45
	4–6 км к З	слышали	2	взрыв	неопределенного происхождения	артиллерия (тип — Н/Д)	27.11, 23:09
	4–6 км к З	слышали	15	очередь		крупнокалиберный пулемет	27.11, 23:09-23:11
	5–6 км к З	слышали	3	взрыв	предположительно выстрел	РСЗО (БМ-21 «Град», 122 мм)	27.11, 23:13
	4–6 км к З	слышали	6	очереди и выстрелы		крупнокалиберный пулемет	27.11, 23:17-23:18
	4–6 км к З	слышали	30	очередь		крупнокалиберный пулемет	27.11, 23:23-23:30
	8–10 км к З	слышали	6	взрыв	неопределенного происхождения	артиллерия (тип — Н/Д)	27.11, 23:32-23:34
	4–6 км к З	слышали	14	очередь		крупнокалиберный пулемет	27.11, 23:32-23:36
	5–6 км к З	слышали	21	очереди и выстрелы		крупнокалиберный пулемет	27.11, 23:41-23:42
	6–8 км к З	слышали	3	взрыв	неопределенного происхождения	артиллерия (тип — Н/Д)	27.11, 23:55
	4–6 км к З	слышали	15	очереди и выстрелы		стрелковое оружие	27.11, 23:55-23:56
	4–5 км к СВ	слышали	1	взрыв	неопределенного происхождения	Н/Д	28.11, 12:30
	4–5 км к СВ	слышали	1	взрыв	неопределенного происхождения	Н/Д	28.11, 13:10
н. п. Кодема (подконтрольный правительству, 57 км к СВ от Донецка)	2–3 км к ЮЗ	слышали	7	очередь		крупнокалиберный пулемет	28.11, 12:34-12:35
	2–3 км к ЮЗ	слышали	5	выстрел		стрелковое оружие	28.11, 12:34-12:35
	2–3 км к ЮЗ	слышали	5	взрыв	неопределенного происхождения	Н/Д	28.11, 12:34-12:35
С окраина н. п. Попасная (подконтрольный правительству, 69 км к З от Луганска)	5–7 км к ЮВ	слышали	3	взрыв	неопределенного происхождения (по оценке, за пределами участка разведения в районе Золотого)	Н/Д	27.11, 18:50
	4–5 км к ВЮВ	слышали	11	очередь	по оценке, за пределами участка разведения в районе Золотого	стрелковое оружие	27.11, 23:14
	4–5 км к ВЮВ	слышали	3	взрыв	неопределенного происхождения (по оценке, за пределами участка разведения в районе Золотого)	Н/Д	28.11, 00:24
	4–5 км к ВЮВ	слышали	5	очередь	по оценке, за пределами участка разведения в районе Золотого	стрелковое оружие	28.11, 00:25-00:29

Карта Донецкой и Луганской областей⁹



⁹ По решению Постоянного совета №1117 от 21 марта 2014 года, СММ базируется в десяти городах на всей территории Украины (Херсон, Одесса, Львов, Ивано-Франковск, Харьков, Донецк, Днепр, Черновцы, Луганск и Киев). Эта карта восточной Украины предназначена для иллюстративных целей. На ней указаны населенные пункты, упомянутые в отчете, а также те, где находятся офисы СММ (команды наблюдателей, представительства и передовые патрульные базы) в Донецкой и Луганской областях. (Красным цветом выделено передовую патрульную базу, с которой сотрудники СММ были временно передислоцированы на основании рекомендаций экспертов по безопасности из некоторых государств-участников ОБСЕ и с учетом требований СММ по безопасности. СММ использует эти помещения в светлую пору суток, а также патрулирует в этом населенном пункте днем).