



# Щоденний звіт № 277/2019

від 22 листопада 2019 року<sup>1</sup>

## Короткий виклад

- Якщо порівнювати з попереднім звітним періодом, СММ констатувала зменшення кількості порушень режиму припинення вогню в Донецькій області та знову не зафіксувала жодного такого порушення в Луганській області.
- На ділянці розведення сил і засобів у районі Станиці Луганської спостерігачі бачили, як робітники з підконтрольних урядові районів встановлювали металеві поруччя обабіч дороги на північ від новозбудованої секції мосту, а робітники з непідконтрольних урядові районів приварювали поруччя на південному краю новозбудованої секції мосту.
- Місія і далі спостерігала за ситуацією на ділянці розведення в районі Петрівського.
- За спостереженнями СММ, на ділянці розведення в районі Золотого тривали роботи з розмінування та демонтажу військової позиції.
- У Луганській області Місія зафіксувала озброєння, розміщене з порушенням ліній відведення з обох боків лінії зіткнення.
- Спостерігачі бачили дві автоколони вантажівок із російськими номерними знаками в непідконтрольних урядові Донецьку та Луганську.
- СММ і далі сприяла проведенню ремонтних робіт на цивільних об'єктах життєзабезпечення та забезпеченню їхнього функціонування.
- Спостерігачі і далі стикалися з обмеженнями свободи пересування, зокрема на блокпостах поблизу непідконтрольних урядові Заїченка та Новоазовська\*.

---

<sup>1</sup> На основі інформації, що надійшла від моніторингових команд станом на 19:30 21 листопада 2019 року (за східноєвропейським часом). Упродовж звітнього періоду камера СММ у Станиці Луганській не функціонувала.

## Порушення режиму припинення вогню<sup>2</sup>



<sup>2</sup> Більш детальну інформацію про всі випадки порушення режиму припинення вогню, а також мапи Донецької та Луганської областей, де відмічені всі місця, згадані у звіті, представлено у додатку.

<sup>3</sup> Зокрема вибухи.

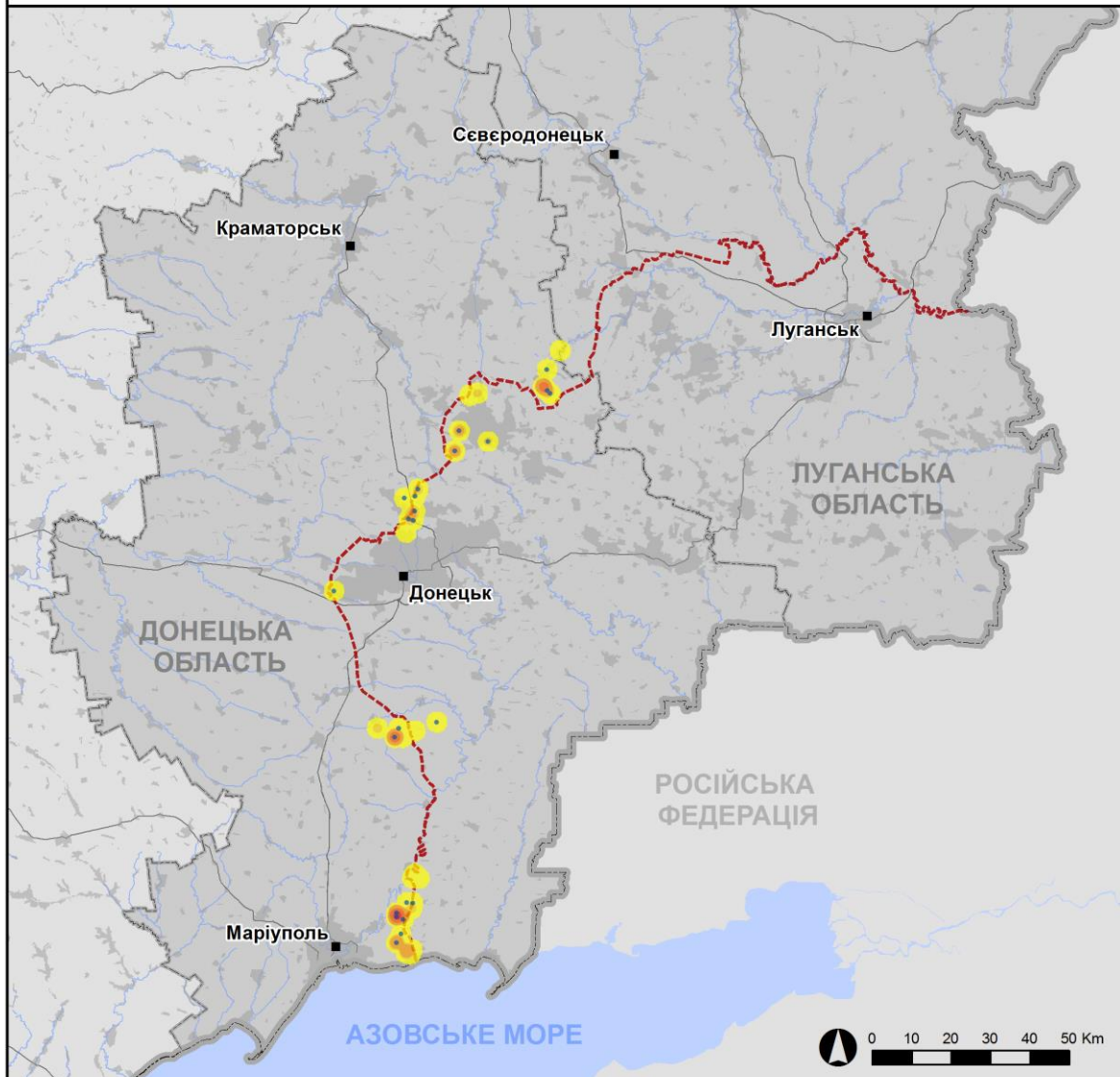
<sup>4</sup> Зокрема від вогню з озброєння невстановленого типу.

## Мапа із зафіксованими порушеннями режиму припинення вогню



Організація з безпеки та співробітництва в Європі  
Спеціальна моніторингова місія в Україні

### Зафіксовані СММ порушення режиму припинення вогню 20 листопада 2019 р.



#### Концентрація порушень режиму припинення вогню

- Висока
- Низька

- Вибух
- Населений пункт
- Лінія зіткнення (орієнт.)

Джерела: адміністративні кордони — УКГП ООН; дороги, річки — проект OpenStreetMap; море — VLIJZ (2005).  
Акваторії МГО, інше — ОБСЄ.

Система координат: WGS 1984 UTM Zone 37N

Ця мапа надається винятково для наочності.  
Відсутність помилок у мапі не гарантується,  
а її зміст не означає, що СММ ОБСЄ  
затверджує або ухвалює офіційний статус мапи.

© СММ ОБСЄ 2019 Не дозволяється використовувати,  
копіювати, відтворювати, передавати, транлювати,  
продавати, ліцензувати або застосовувати  
без попереднього дозволу з боку ОБСЄ  
у письмовому вигляді.  
Створено: 21/11/2019

У Донецькій області СММ констатувала зменшення кількості порушень режиму припинення вогню, якщо порівнювати з [попереднім звітним періодом](#), зафіксувавши, зокрема, менше вибухів (46 супроти близько 300 відповідно). Більшість порушень режиму припинення вогню, зокрема більшість вибухів, зафіксовано в районах на північ і північно-північний схід від н. п. Широкине (підконтрольний урядові, 100 км на південь від Донецька), на східно-південний схід від н. п. Ломакине (підконтрольний урядові, 93 км на південь від Донецька) та на південний схід від н. п. Гнупове (підконтрольний урядові, 90 км на південь від Донецька).

У Луганській області, як і за [попередній звітний період](#), СММ не зафіксувала жодного порушення режиму припинення вогню.

### **Ділянки розведення в районах Станиці Луганської, Петрівського і Золото<sup>5</sup>**

21 листопада на ділянці розведення в районі н. п. Станиця Луганська (підконтрольний урядові, 16 км на північний схід від Луганська) спостерігачі бачили, як 10 робітників із підконтрольних урядові районів займалися підготовкою ділянки місцевості під мостом та навколо нього для засівання нової трави, очищали від каміння та гілок дорогу між контрольним пунктом в'їзду-виїзду Збройних сил України та новозбудованою секцією мосту, а також встановлювали металеві поруччя на східному та західному узбіччях дороги північніше нещодавно відремонтованої секції мосту. У другій половині того ж дня вони бачили, як вантажівка, на яку був завантажений зелений контейнер, про який [раніше повідомлялося](#) і яким користувалися робітники, виїжджала з ділянки розведення.

Того ж дня члени патруля Місії бачили, як п'ять робітників із непідконтрольних урядові районів приварювали поруччя на південному краю новозбудованої секції мосту. Команда СММ також бачила щонайменше 4 членів збройних формувань (із нарукавними пов'язками з написом «СЦКК») між південним краєм новозбудованої секції мосту і блокпостом збройних формувань на південь від мосту.

За спостереженнями СММ, пішоходи проходили через міст в обидва напрямки, водночас тимчасовий обхідний міст вже не використовувався.

20 листопада на ділянці розведення в районі н. п. Петрівське (непідконтрольний урядові, 41 км на південь від Донецька) безпілотний літальний апарат (БПЛА) СММ малого радіуса дії зафіксував порожні позиції на ділянці розведення, ознаки робіт із розмінування на узбіччях та на самій дорозі від н. п. Богданівка (підконтрольний урядові, 41 км на південний захід від Донецька) до н. п. Вікторівка (непідконтрольний урядові, 42 км на південний захід від Донецька), а також наявність мін на ділянці та поблизу неї.

Зокрема, БПЛА СММ середнього радіуса дії зафіксував, що на позиціях Збройних сил України, що проходили вздовж лісосмуги на ділянці розведення біля її північно-західного краю, не було ані сил, ані засобів. БПЛА також зафіксував стежку, що вела від цих позицій до зазначеної дороги і була позначена червоно-білою стрічкою та попереджувальними знаками про мінну небезпеку з її західного боку. Крім того, БПЛА

---

<sup>5</sup> Розведення передбачено Рамковим рішенням Тристоронньої контактної групи про розведення сил і засобів від 21 вересня 2016 року.

виявив, що на трьох позиціях у центральній частині ділянки розведення також не було сил і засобів. БПЛА також зафіксував, що у траншеї та на позиції збройних формувань на північному краю ділянки, приблизно за 400 м на захід від її східного краю, не було сил і засобів.

На майданчику (приблизно 10 кв.м.), огороженому червоно-білою стрічкою, неподалік згаданої дороги, приблизно за 1 км на схід від Богданівки, за межами ділянки розведення, БПЛА СММ малого радіуса дії зафіксував 29 протитанкових мін, 5 бойових частин реактивних протитанкових гранат, 3 мінометні міни та щонайменше 50 пострілів (ймовірно ОГ-9). Приблизно за 1 км далі на схід та орієнтовно за 200 м на північний захід від північно-західного краю ділянки розведення БПЛА СММ малого радіуса дії виявив ще одну ділянку площею близько 13 000 кв.м., яка була позначена червоно-білою стрічкою. Приблизно за 700 м далі на схід БПЛА СММ малого радіуса дії виявив 5 білих машин і 10 осіб у синій формі, біля яких стояли два військовослужбовці Збройних сил України.

БПЛА СММ малого радіуса дії [знову](#) зафіксував 38 протитанкових мін (ТМ-62М; установлених поруч і огорожених червоно-білою стрічкою) поперек дороги між Богданівкою і Вікторівкою, орієнтовно за 160 м на північ від північного краю ділянки розведення. БПЛА також знову зафіксував 11 протитанкових мін, установлених поперек цієї ж дороги (які були частиною більшого мінного поля, про яке повідомлялося раніше). На ділянці розведення БПЛА СММ малого радіуса дії [знову](#) зафіксував близько 200 протитанкових мін, установлених у два ряди з півночі на південь, починаючи від місця на відстані приблизно 700 м на південь від північного краю ділянки розведення. За оцінкою, усі ці міни належали Збройним силам України.

БПЛА СММ середнього радіуса дії [знову](#) зафіксував 16 протитанкових мін у полі на південь від згаданої дороги, приблизно за 100 м на північ від північного краю ділянки розведення. БПЛА також зафіксував 36 протитанкових мін у полях на південь від Петрівського, орієнтовно за 200 м на схід від східного краю ділянки (для ознайомлення з попередніми спостереженнями див. [Щоденний звіт СММ від 15 квітня 2019 року](#)). На відстані близько 200 м на захід від цих 36 мін БПЛА зафіксував 40 протитанкових мін, установлених по прямій лінії в полі на ділянці розведення. За оцінкою, усі ці міни належали збройним формуванням.

21 листопада, патрулюючи приблизно за 2 км на північ від Петрівського, команда СММ бачила щонайменше 9 осіб (за оцінкою, членів збройних формувань) поряд із траншеями біля східного краю ділянки розведення. З тієї ж позиції спостерігачі чули 6 пострілів та черг зі стрілецької зброї орієнтовно за 2–3 км на південний схід (за оцінкою, за межами ділянки розведення).

Того ж дня, патрулюючи приблизно за 300 м на схід від Богданівки, члени патруля Місії зафіксували 3 транспортні засоби, 3 броневих автомобілі (типу «Козак») і екскаватор, що належали Державній службі України з надзвичайних ситуацій (ДСНС). Усі машини рухалися в напрямку ділянки розведення. Приблизно через п'ять годин вони бачили, як машини поверталися до Богданівки.

20 листопада на ділянці розведення в районі н. п. **Золоте** (підконтрольний урядові, 60 км на захід від Луганська) БПЛА СММ малого радіуса дії зафіксував 1 колісний екскаватор, який демонтував позицію Збройних сил України на південь від залізничного



полотна, приблизно за 700 м на південно-південний захід від залізничного мосту. Той самий БПЛА зафіксував на залізничному мості білу машину та 4 осіб у синій формі, які, за оцінкою, були співробітниками ДСНС.

Того ж дня команда СММ зафіксувала 4 бойові броньовані машини (типу БМП) на блокпості Збройних сил України приблизно за 300 м на північ від північного краю ділянки розведення. БПЛА СММ малого радіуса дії виявив 1 БМП-2 у лісосмузі орієнтовно за 600 м на північний схід від північно-західного краю ділянки розведення (за оцінкою, належала Збройним силам України). БПЛА також виявив озброєного військовослужбовця Збройних сил України на позиції, про яку [раніше повідомлялося](#), приблизно за 40 м на південь від північного краю ділянки розведення.

Того ж дня на блокпості збройних формувань на південному краю ділянки розведення команда СММ бачила, як на ділянку розведення дорогою Т1316 увійшли 2 члени збройних формувань (із нарукавними пов'язками з написом «СЦКК»), 21 робітник та 3 сапери (з металошукачами) із непідконтрольних урядові районів. Того ж дня, перебуваючи на цьому блокпості члени патруля Місії чули 1 вибух на відстані близько 600–700 м на північ (за оцінкою, контрольований підрив).

20 та 21 листопада на блокпості Збройних сил України приблизно за 300 м на північ від північного краю ділянки розведення команда СММ [знову](#) бачила броньовану санітарну машину (МТ-ЛБ С), бронеавтомобіль (КрАЗ «Кобра») зі встановленим на ньому великокаліберним кулеметом, а також вантажівку зі встановленою безвідкатною гарматою (СПГ-9, 73 мм; була без гармати 21 листопада).

Протягом обох днів члени патруля Місії і далі спостерігали за роботами зі зведення та укріплення оборонних позицій за межами ділянки розведення уздовж її північного краю та на південь від н. п. Золоте-4 (Родіна; підконтрольний урядові, 59 км на північний захід від Луганська; для ознайомлення з попередніми спостереженнями в цьому районі див. [Щоденний звіт СММ від 21 листопада 2019 року](#)). Приблизно за 180 м на північ від північного краю ділянки розведення та орієнтовно за 700 м на схід від автошляху Т1316 спостерігачі також бачили вантажівку та 6 військовослужбовців Збройних сил України, які укріплювали бліндаж.

### **Відведення озброєння**

СММ продовжувала здійснювати моніторинг відведення озброєння, передбаченого Меморандумом, а також Комплексом заходів і Доповненням до нього.

У Луганській області Місія зафіксувала озброєння, розміщене з порушенням ліній відведення з обох боків лінії зіткнення. Спостерігачі зафіксували озброєння, розміщене за лініями відведення, але за межами виділених місць зберігання озброєння: 37 одиниць у підконтрольних урядові районах Донецької області та 31 у непідконтрольних урядові районах Луганської області (детальніше див. в таблиці нижче).

### **Ознаки військової присутності та присутності військового типу в зоні безпеки<sup>6</sup>**

<sup>6</sup> Згадана у цьому розділі техніка не підпадає під дію Мінських угод щодо відведення озброєння.

Члени патруля Місії зафіксували військову присутність в зоні безпеки в підконтрольних урядові районах Донецької області та в непідконтрольних урядові районах Луганської області, зокрема БМП у житловому районі н. п. Авдіївка (підконтрольний урядові, 17 км на північ від Донецька; детальніше див. в таблиці нижче).

### **Міни неподалік непідконтрольної урядові Стили**

20 листопада БПЛА СММ середнього радіуса дії зафіксував 48 протитанкових мін, установлених у два ряди в полі приблизно за 5 км на південно-південний захід від н. п. Стила (непідконтрольний урядові, 34 км на південь від Донецька; для ознайомлення з попередніми спостереженнями в цьому районі див. [Щоденний звіт СММ від 28 жовтня 2019 року](#)).

### **Дві автоколони вантажівок із російськими номерними знаками в непідконтрольних урядові Донецьку та Луганську**

Вранці 21 листопада команда СММ бачила автоколону у складі 14 вантажівок із російськими номерними знаками (на одній із них був напис російською мовою «Гуманітарна допомога з Російської Федерації») у супроводі 7 автомобілів (6 із табличками «ДНР») у Будьоннівському районі Донецька. Приблизно через 3 години, проїжджаючи дорогою на північ від н. п. Жукова Балка (непідконтрольний урядові, 50 км на південний схід від Донецька), члени патруля Місії бачили, як згадана автоколона рухалася на південний схід.

Того ж дня команда СММ бачила автоколону у складі 7 вантажівок із російськими номерними знаками (на двох із них був напис російською мовою «Гуманітарна допомога з Російської Федерації») у супроводі 2 транспортних засобів із табличками «ЛНР», яка в'їжджала на огорожену територію об'єкту в південній частині непідконтрольного урядові Луганська (для ознайомлення з попередніми спостереженнями в цьому районі див. [Щоденний звіт СММ від 15 листопада 2019 року](#)).

### **Ситуація на блокпостах уздовж лінії зіткнення**

СММ і далі фіксувала довгі черги на блокпості збройних формувань на автошляху Н15, розташованому на схід від н. п. Кременець (непідконтрольний урядові, 16 км на південний захід від Донецька). Перебуваючи на блокпості протягом 45 хвилин, команда СММ зауважила, що близько 250 автомобілів та 15 автобусів стояли в черзі в напрямку непідконтрольних уряду районів, а приблизно 60 автомобілів стояли в черзі в протилежному напрямку. Водночас, за спостереженнями СММ, на територію блокпоста заїхали два автомобілі. Три чоловіки та дві жінки (різного віку) повідомили СММ, що вони очікують вже протягом щонайменше трьох годин (для ознайомлення з попередніми результатами спостереження в цьому районі див. [Щоденний звіт СММ від 13 листопада 2019 року](#)).

### **Зусилля СММ зі сприяння проведенню ремонту та забезпеченню функціонування життєво необхідних об'єктів цивільної інфраструктури**

Місія здійснювала моніторинг дотримання режиму припинення вогню для сприяння проведенню ремонтних робіт на водогонях у районі н.п. Красний Лиман (непідконтрольний урядові, 30 км на північний захід від Луганська). СММ також і далі

сприяла забезпеченню функціонування Донецької фільтрувальної станції (15 км на північ від Донецька).

### **Прикордонні райони, які не контролюються урядом**

Упродовж близько 2 годин спостереження в пункті пропуску на кордоні біля н. п. Успенка (непідконтрольний урядові, 73 км на південний схід від Донецька) команда СММ бачила, що в Україну в'їхали 44 автомобілі (11 із російськими номерними знаками, 13 — із грузинськими, 1 — з азербайджанським та 19 із табличками «ДНР»), а також увійшли 3 пішоходи (дві жінки та один чоловік віком 50–60 років). Спостерігачі також бачили, що з України виїхали 53 автомобілі (21 з українськими номерними знаками, 9 — із російськими, 3 — із грузинськими, 1 — з азербайджанськими та 19 із табличками «ДНР») та 2 автобуси з табличками «ДНР», а також вийшли 5 пішоходів (чотири жінки та один чоловік, різного віку).

Перебуваючи в пішохідному пункті пропуску на кордоні поблизу н. п. Верхньогарасимівка (непідконтрольний урядові, 57 км на південний схід від Луганська) упродовж близько 30 хвилин, спостерігачі бачили, що в Україну увійшли 2 пішоходи (чоловіки віком 40–49 років), водночас 8 пішоходів (три жінки та п'ять чоловіків, різного віку) вийшли з України.

Перебуваючи в пішохідному пункті пропуску на кордоні поблизу н. п. Северний (непідконтрольний урядові, 50 км на південний схід від Луганська) упродовж 25 хвилин, спостерігачі бачили, що в Україну увійшли 6 пішоходів (чотири жінки та два чоловіки, різного віку).

Місія продовжувала стежити за ситуацією в Херсоні, Одесі, Львові, Івано-Франківську, Харкові, Дніпрі, Чернівцях і Києві.

### **\*Обмеження свободи пересування та інші перешкоди у виконанні мандата СММ**

*Робота з моніторингу та свобода пересування СММ обмежені загрозами у сфері безпеки, включаючи ризики, пов'язані з наявністю мін і невзбухлих боєприпасів, а також іншими перешкодами, які щодня змінюються. Мандат СММ передбачає вільний і безпечний доступ по всій Україні. Усі підписанти Комплексу заходів погодилися з необхідністю вільного та безпечного доступу, а також із тим, що обмеження свободи пересування СММ є порушенням і що на такі порушення необхідно швидко реагувати. Вони також дійшли згоди, що Спільний центр із контролю та координації (СЦКК) повинен сприяти такому реагуванню та здійснювати загальну координацію робіт з розмінування. Однак збройні формування в окремих районах Донецької та Луганської областей часто відмовляють СММ у доступі до районів, прилеглих до непідконтрольних урядові ділянок кордону України (наприклад, див. [Щоденний звіт СММ від 19 листопада 2019 року](#)). Діяльність СММ у Донецькій та Луганській областях, як і раніше, залишалася обмеженою після того, як [23 квітня 2017 року поблизу Пришиба стався інцидент, який призвів до загибелі людини](#). Унаслідок цього спроможність Місії вести спостереження залишалася обмеженою.*

**Заборона доступу:**

- На блокпості збройних формувань за 800 м на північ від н. п. Заїченко (непідконтрольний урядові, 93 км на південь від Донецька) озброєний член збройних формувань [знову](#) відмовив патрулю СММ у проїзді, пояснивши це «проведенням в цьому районі робіт із розмінування».



- На блокпості збройних формувань на північний схід від н. п. Новоазовськ (непідконтрольний урядові, 102 км на південь від Донецька) два члени збройних формувань відмовили патрулю СММ у проїзді на південь в напрямку н. п. Сєдове (непідконтрольний урядові, 106 км на південь від Донецька), пояснивши це «проведенням комплексу спецзаходів у цьому районі».
- На блокпості збройних формувань на північній околиці Новоазовська три члени збройних формувань (один був, вочевидь, озброєний) відмовили патрулю СММ у проїзді на південь, пояснивши це «проведенням комплексу спецзаходів у місті».

*Регулярні обмеження на ділянках розведення сил і засобів і через міни/невибухлі боєприпаси:*

- Не здійснивши суцільного розмінування, вилучення невибухлих боєприпасів та усунення інших перешкод, сторони і далі відмовляли СММ у необмеженому доступі, а також у можливості пересуватися окремими дорогами, які раніше були визначені як важливі для здійснення Місією ефективного моніторингу та для пересування цивільних осіб.

**Таблиця озброєння**  
**Озброєння, розміщене з порушенням ліній відведення**

Дата	К-ть одиниць озброєння	Вид озброєння	Місце	Джерело спостереження
<b>підконтрольні урядові райони</b>				
21.11.2019	1	зенітний ракетний комплекс (9К33 «Оса»)	н. п. Райгородка (34 км на північний захід від Луганська)	патруль
<b>непідконтрольні урядові райони</b>				
20.11.2019	2	міномет (ймовірно, 2Б11 «Сани», 120 мм)	неподалік н. п. Сентянівка (кол. Фрунзе, 44 км на захід від Луганська)	міні-БПЛА СММ

**Озброєння, розміщене за лініями відведення, але за межами виділених місць зберігання озброєння**

Дата	К-ть одиниць озброєння	Вид озброєння	Місце	Джерело спостереження
<b>підконтрольні урядові райони</b>				
20.11.2019	1	танк (Т-72)	у н. п. Хлібодарівка (65 км на південний захід від Донецька)	БПЛА СММ малого радіуса дії
	7	буксирувана гаубиця (2А36 «Гіацинт», 152 мм)		
	8	буксирувана гаубиця (Д-20, 152 мм)		
	21	танк (Т-72)		
<b>непідконтрольні урядові райони</b>				
08.11.2019	31	танк (невстановленого типу)	на полігоні неподалік н. п. Мануйлівка (65 км на схід від Донецька)	дані повітряного спостереження

**Інше озброєння<sup>7</sup>**

Дата	К-ть одиниць озброєння	Вид озброєння	Місце	Джерело спостереження
<b>Непідконтрольні урядові райони</b>				
08.11.2019	6	буксирувана артилерія	на полігоні неподалік н. п. Мануйлівка (65 км на схід від Донецька)	дані повітряного спостереження

**Таблиця ознак військової присутності та присутності військового типу в зоні безпеки<sup>8</sup>**

Дата	К-ть	Тип	Місце	Джерело спостереження
<b>підконтрольні урядові райони</b>				
21.11.2019	1	бойова броньована машина (БТР-4)	у житловому районі н. п. Авдіївка (17 км на північ від Донецька)	патруль
	1	бронетранспортер (МТ-ЛБ)	неподалік н. п. Бердянське (102 км на південь від Донецька)	патруль
<b>непідконтрольні урядові райони</b>				
20.11.2019	1	бойова машина піхоти (БМП-1 або БМП-2)	неподалік н. п. Сентянівка (кол. Фрунзе, 44 км на захід від Луганська)	БПЛА малого радіуса дії

<sup>7</sup> Через брак інформації щодо калібру цих одиниць озброєння Місії не вдалося визначити, чи розміщені вони з порушенням ліній відведення.

<sup>8</sup> Згадана у цьому розділі техніка не підпадає під дію Мінських угод щодо відведення озброєння.

**Таблиця порушень режиму припинення вогню станом на 21 листопада 2019 р.<sup>9</sup>**

Місце розміщення СММ	Місце події	Спосіб	К-ть	Спостереження	Опис	Озброєння	Дата, час
Камера СММ у н. п. Березове (підконтрольний уряду, 31 км на ПдЗх від Донецька)	2-4 км на ПдПдСх	зафіксувала	14	снаряд	ПдЗх-ПнСх	Н/Д	20.11, 23:16
	2-4 км на СхПдСх	зафіксувала	3	снаряд	ПдЗх-ПнСх	Н/Д	21.11, 17:07
Камера СММ у н. п. Чермалик (підконтрольний уряду, 77 км на Пд від Донецька)	3-5 км на ПдПдСх	зафіксувала	2	снаряд	Пд-Пн	Н/Д	20.11, 22:06
	3-5 км на ПдПдСх	зафіксувала	3	снаряд	Пд-Пн	Н/Д	20.11, 23:43
	3-5 км на ПдПдСх	зафіксувала	4	снаряд	Пд-Пн	Н/Д	20.11, 23:44
	3-5 км на ПдПдСх	зафіксувала	3	снаряд	ПнСх-ПдЗх	Н/Д	21.11, 02:17
	3-5 км на ПдПдСх	зафіксувала	6	снаряд	ПнСх-ПдЗх	Н/Д	21.11, 02:18
	3-5 км на ПдПдСх	зафіксувала	2	снаряд	ПнСх-ПдЗх	Н/Д	21.11, 02:22
Камера СММ на Донецькій фільтрувальній станції (15 км на Пн від Донецька)	0,7-1 км на ПдПдСх	зафіксувала	1	вибух	невизначеного походження	Н/Д	20.11, 20:39
	0,5-1 км на Пд	зафіксувала	1	вибух	невизначеного походження	Н/Д	20.11, 20:56
	0,5-1 км на ПдПдЗх	зафіксувала	1	снаряд	ЗхПнЗх-СхПдСх	Н/Д	20.11, 20:56
	0,5-1 км на ПдПдЗх	зафіксувала	2	снаряд	Зх-Сх	Н/Д	20.11, 22:11
	0,7-1 км на ПдПдСх	зафіксувала	4	снаряд	СхПдСх-ЗхПнЗх	Н/Д	20.11, 22:15
	0,5-1 км на ПдПдЗх	зафіксувала	2	спалах дульного полум'я		Н/Д	20.11, 22:17
	0,7-1 км на ПдПдСх	зафіксувала	5	вибух	невизначеного походження	Н/Д	20.11, 22:17
	0,7-1 км на ПдПдСх	зафіксувала	5	снаряд	СхПнСх-ЗхПдЗх	Н/Д	20.11, 22:21
	0,7-1 км на ПдПдСх	зафіксувала	8	снаряд	СхПдСх-ЗхПнЗх	Н/Д	20.11, 22:22
	0,7-1 км на ПдПдСх	зафіксувала	2	снаряд	СхПдСх-ЗхПнЗх	Н/Д	20.11, 22:23
	0,5-1 км на ПдПдЗх	зафіксувала	1	снаряд	Зх-Сх	Н/Д	20.11, 22:45
	0,5-1 км на ПдПдЗх	зафіксувала	1	спалах дульного полум'я		Н/Д	20.11, 22:45
	1-3 км на Пд	зафіксувала	2	снаряд	ЗхПнЗх-СхПдСх	Н/Д	21.11, 01:43
	1-3 км на Пд	зафіксувала	2	снаряд	ЗхПнЗх-СхПдСх	Н/Д	21.11, 01:44
	1-3 км на Пд	зафіксувала	1	снаряд	ПнЗх-ПдСх	Н/Д	21.11, 02:37
	1-3 км на ПдПдЗх	зафіксувала	1	снаряд	ПнЗх-ПдСх	Н/Д	21.11, 02:37
	0,5-1 км на ПдПдЗх	зафіксувала	4	вибух	невизначеного походження	Н/Д	21.11, 03:31
0,7-1 км на ПдПдЗх	зафіксувала	1	снаряд	Зх-Сх (також зафіксований камерою СММ в Авдіївці)	Н/Д	21.11, 03:34	
Камера СММ за 1,5 км на ПнСх від н. п. Гнутове (підконтрольний уряду, 90 км на Пд від Донецька)	3-5 км на ПдСх	зафіксувала	2	снаряд	Пд-Пн	Н/Д	20.11, 20:04
	3-5 км на ПдСх	зафіксувала	1	снаряд	Пд-Пн	Н/Д	20.11, 21:30
	3-5 км на ПдСх	зафіксувала	5	снаряд	ПдПдЗх-ПнПнСх	Н/Д	20.11, 22:18
	3-5 км на ПдСх	зафіксувала	4	снаряд	ПдПдЗх-ПнПнСх	Н/Д	20.11, 22:19
	3-5 км на ПдСх	зафіксувала	12	снаряд	ПдПдЗх-ПнПнСх	Н/Д	20.11, 22:48
	3-5 км на Сх	зафіксувала	1	вибух	невизначеного походження	Н/Д	20.11, 23:14
	3-5 км на ПдСх	зафіксувала	1	снаряд	ПнПнСх-ПдПдЗх	Н/Д	20.11, 23:14
	3-5 км на ПдСх	зафіксувала	1	снаряд	ПдПдЗх-ПнПнСх	Н/Д	20.11, 23:15
	3-5 км на ПдСх	зафіксувала	2	спалах дульного полум'я		Н/Д	20.11, 23:15
	3-5 км на ПдСх	зафіксувала	5	снаряд	Пд-Пн	Н/Д	20.11, 23:44
	3-5 км на ПдСх	зафіксувала	3	снаряд	ПдПдЗх-ПнПнСх	Н/Д	20.11, 00:29
	3-5 км на ПдСх	зафіксувала	1	снаряд	ПнПнСх-ПдПдЗх	Н/Д	20.11, 00:37
	3-5 км на ПдСх	зафіксувала	1	снаряд	ПдПдЗх-ПнПнСх	Н/Д	21.11, 00:44
	3-5 км на ПдСх	зафіксувала	1	снаряд	ПдПдЗх-ПнПнСх	Н/Д	21.11, 00:45
	3-5 км на Сх	зафіксувала	4	снаряд	ПнПнСх-ПдПдЗх	Н/Д	21.11, 01:19
	3-5 км на ПдСх	зафіксувала	2	снаряд	ПнПнСх-ПдПдЗх	Н/Д	21.11, 01:46
	3-5 км на ПдСх	зафіксувала	3	снаряд	ПдПдЗх-ПнПнСх	Н/Д	21.11, 02:04

<sup>9</sup> У таблиці вказані лише ті інциденти, які спостерігачі СММ бачили/чули особисто, а також ті випадки, які СММ оцінює як навчання з бойовою стрільбою, контрольовані вибухи і т.д. Зазначені деталі, а саме: відстань, напрямок, тип зброї тощо, базуються на оцінках, зроблених спостерігачами на місцях, і необов'язково завжди є точними. Напис «немає даних» (Н/Д) означає, що СММ не змогла підтвердити таку інформацію у зв'язку з відстанню, погодними умовами та/або з інших причин. Порушення режиму припинення вогню, зафіксовані паралельно декількома патрулями, відображаються у таблиці лише один раз.

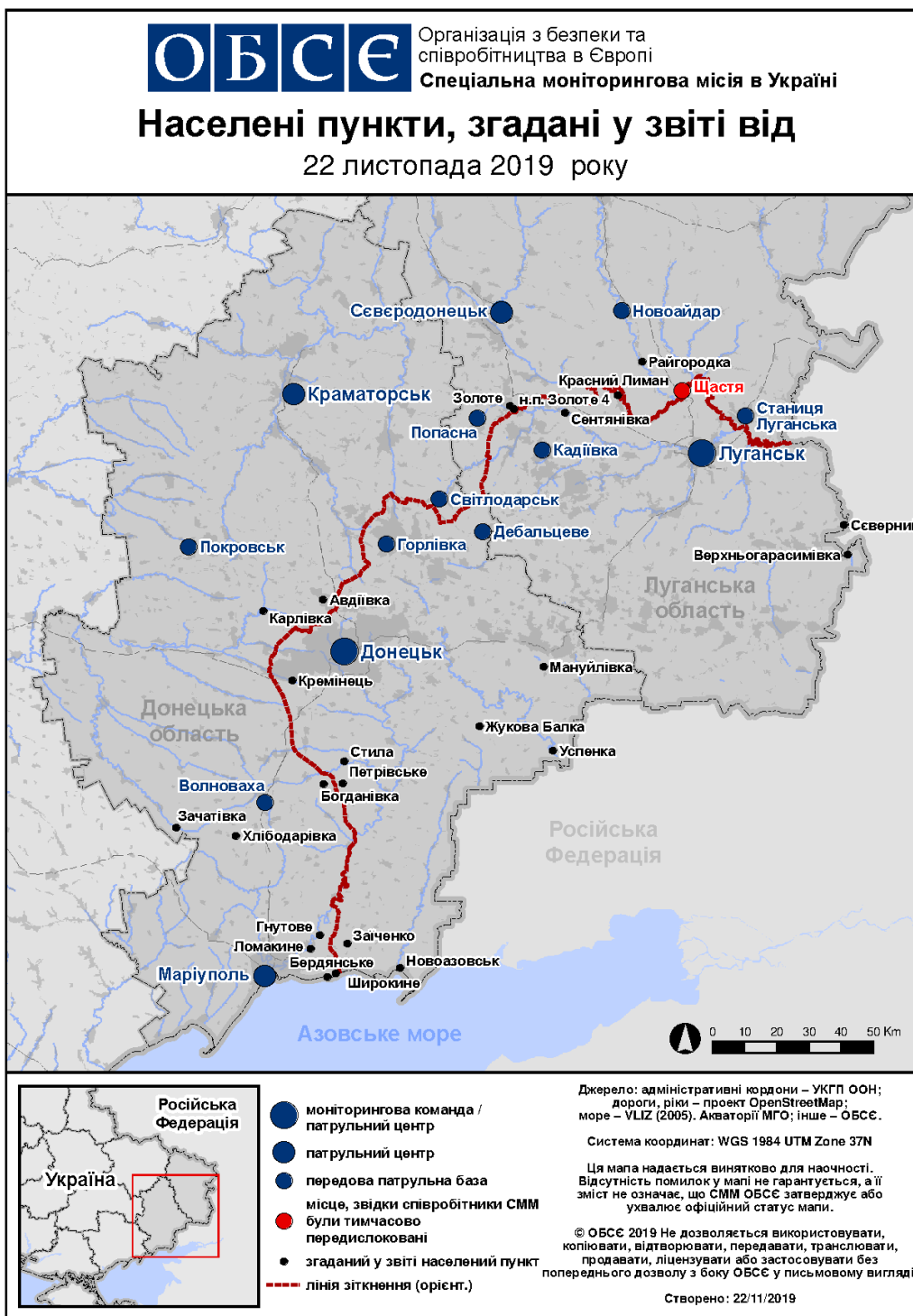
Місце розміщення СММ	Місце події	Спосіб	К-ть	Спостереження	Опис	Озброєння	Дата, час
	3–5 км на ПдСх	зафіксувала	3	снаряд	ПдПдЗх–ПнПнСх	Н/Д	21.11, 02:09
	3–5 км на ПдСх	зафіксувала	2	снаряд	ПнПнСх–ПдПдЗх	Н/Д	21.11, 02:09
	3–5 км на ПдСх	зафіксувала	3	снаряд	ПнПнСх–ПдПдЗх	Н/Д	21.11, 02:27
	3–5 км на ПдСх	зафіксувала	1	снаряд	ПдПдЗх–ПнПнСх	Н/Д	21.11, 03:11
	3–5 км на ПдСх	зафіксувала	1	снаряд	ПдПдЗх–ПнПнСх	Н/Д	21.11, 03:15
	3–5 км на ПдСх	зафіксувала	1	снаряд	ПнПнСх–ПдПдЗх	Н/Д	21.11, 03:21
	3–5 км на ПдСх	зафіксувала	1	снаряд	ПнПнСх–ПдПдЗх	Н/Д	21.11, 03:46
	3–5 км на ПдСх	зафіксувала	2	снаряд	ПнПнСх–ПдПдЗх	Н/Д	21.11, 03:48
	3–5 км на ПдСх	зафіксувала	1	снаряд	ПдПдЗх–ПнПнСх	Н/Д	21.11, 04:53
	3–5 км на ПдСх	зафіксувала	3	снаряд	ПдПдЗх–ПнПнСх	Н/Д	21.11, 05:00
	3–5 км на СхПдСх	зафіксувала	7	снаряд	ПдПдЗх–ПнПнСх	Н/Д	21.11, 17:00
	3–5 км на СхПдСх	зафіксувала	1	снаряд	ПдПдЗх–ПнПнСх	Н/Д	21.11, 17:27
Камера СММ на Сх від н. п. Ломакине (підконтрольний уряду, 93 км на Пд від Донецька)	3–6 км на СхПдСх	зафіксувала	1	вибух	невизначеного походження	Н/Д	20.11, 19:17
	3–5 км на СхПдСх	зафіксувала	11	снаряд	Пн–Пд	Н/Д	20.11, 23:33
	3–5 км на СхПдСх	зафіксувала	1	снаряд	Пн–Пд	Н/Д	20.11, 23:36
	3–5 км на СхПдСх	зафіксувала	3	снаряд	Пд–Пн	Н/Д	21.11, 01:14
	2–6 км на СхПдСх	зафіксувала	14	снаряд	Пн–Пд	Н/Д	21.11, 17:05
	2–6 км на СхПдСх	зафіксувала	37	снаряд	Пн–Пд	Н/Д	21.11, 17:06
Камера СММ на КПВВ у н. п. Майорськ (підконтрольний уряду, 45 км на ПнСх від Донецька)	3–5 км на СхПнСх	зафіксувала	11	снаряд	Пн–Пд	Н/Д	20.11, 21:01
	3–5 км на СхПнСх	зафіксувала	1	снаряд	Пн–Пд	Н/Д	20.11, 23:59
	2–4 км на СхПнСх	зафіксувала	1	освітлювальна ракета	випущений(-а) вгору	Н/Д	21.11, 01:41
Камера СММ у н. п. Петрівське (непідконтрольний уряду, 41 км на Пд від Донецька)	2–3 км на ПдПдЗх	зафіксувала	1	снаряд	ПдСх–ПнЗх (за оцінкою, за межами ділянки розведення)	Н/Д	15.11, 00:24
Камера СММ за 1 км на ПдЗх від н. п. Широкине (підконтрольний уряду, 100 км на Пд від Донецька)	2–5 км на Пн	зафіксувала	2	снаряд	Зх–Сх	Н/Д	20.11, 18:36
	2–5 км на Пн	зафіксувала	1	снаряд	Сх–Зх	Н/Д	20.11, 18:36
	2–5 км на Пн	зафіксувала	14	снаряд	Сх–Зх	Н/Д	20.11, 18:43
	2–5 км на Пн	зафіксувала	10	снаряд	Сх–Зх	Н/Д	20.11, 18:44
	2–5 км на Пн	зафіксувала	4	снаряд	Сх–Зх	Н/Д	20.11, 18:52
	2–5 км на Пн	зафіксувала	7	снаряд	Сх–Зх	Н/Д	20.11, 18:53
	2–5 км на Пн	зафіксувала	5	снаряд	Сх–Зх	Н/Д	20.11, 18:55
	2–5 км на ПнПнСх	зафіксувала	3	снаряд	Зх–Сх	Н/Д	20.11, 19:14
	2–5 км на Пн	зафіксувала	2	снаряд	Зх–Сх	Н/Д	20.11, 19:17
	2–5 км на Пн	зафіксувала	2	вибух	невизначеного походження	Н/Д	20.11, 19:17
	4–6 км на Пн	зафіксувала	3	снаряд	ЗхПдЗх–СхПнСх	Н/Д	20.11, 20:24
	4–6 км на Пн	зафіксувала	4	снаряд	ЗхПдЗх–СхПнСх	Н/Д	20.11, 20:26
	4–6 км на Пн	зафіксувала	1	снаряд	ЗхПдЗх–СхПнСх	Н/Д	20.11, 20:31
	4–6 км на Пн	зафіксувала	1	снаряд	ЗхПдЗх–СхПнСх	Н/Д	20.11, 21:35
	4–6 км на Пн	зафіксувала	4	снаряд	Сх–Зх	Н/Д	20.11, 21:43
	4–6 км на Пн	зафіксувала	3	снаряд	Сх–Зх	Н/Д	20.11, 22:39
	4–6 км на Пн	зафіксувала	5	снаряд	Зх–Сх	Н/Д	20.11, 22:48
	4–6 км на Пн	зафіксувала	7	снаряд	ЗхПдЗх–СхПнСх	Н/Д	20.11, 23:33
	4–6 км на Пн	зафіксувала	1	вибух	невизначеного походження	Н/Д	20.11, 23:33
	4–6 км на ПнПнСх	зафіксувала	1	снаряд	випущений(-а) вгору	Н/Д	20.11, 23:33
	4–6 км на Пн	зафіксувала	1	снаряд	ЗхПдЗх–СхПнСх	Н/Д	20.11, 23:36
	4–6 км на Пн	зафіксувала	2	вибух	невизначеного походження	Н/Д	20.11, 23:55
	4–6 км на Пн	зафіксувала	2	вибух	невизначеного походження	Н/Д	20.11, 23:56
	4–6 км на Пн	зафіксувала	7	снаряд	Сх–Зх	Н/Д	21.11, 00:03
	4–6 км на Пн	зафіксувала	1	снаряд	СхПдСх–ЗхПнЗх	Н/Д	21.11, 00:20
	4–6 км на Пн	зафіксувала	1	снаряд	Сх–Зх (також зафіксований камерами СММ у Ломакиному й Гнутовому)	Н/Д	21.11, 00:26

Місце розміщення СММ	Місце події	Спосіб	К-ть	Спостереження	Опис	Озброєння	Дата, час
	4–6 км на Пн	зафіксувала	6	снаряд	Сх–Зх (також зафіксований камерами СММ у Ломакиному й Гнутовому)	Н/Д	21.11, 00:27
	4–6 км на Пн	зафіксувала	6	снаряд	Зх–Сх (також зафіксований камерами СММ у Ломакиному й Гнутовому)	Н/Д	21.11, 00:27
	4–6 км на Пн	зафіксувала	2	снаряд	Зх–Сх (також зафіксований камерами СММ у Ломакиному й Гнутовому)	Н/Д	21.11, 00:28
	4–6 км на Пн	зафіксувала	3	снаряд	Зх–Сх (також зафіксований камерами СММ у Ломакиному й Гнутовому)	Н/Д	21.11, 00:29
	4–6 км на Пн	зафіксувала	1	снаряд	Сх–Зх (також зафіксований камерами СММ у Ломакиному й Гнутовому)	Н/Д	21.11, 00:29
	4–6 км на Пн	зафіксувала	4	снаряд	Сх–Зх	Н/Д	21.11, 00:31
	4–6 км на Пн	зафіксувала	4	снаряд	ПдПдЗх–ПнПнСх	Н/Д	21.11, 00:33
	4–6 км на Пн	зафіксувала	1	снаряд	Сх–Зх (також зафіксований камерами СММ у Ломакиному й Гнутовому)	Н/Д	21.11, 00:36
	4–6 км на Пн	зафіксувала	1	снаряд	Сх–Зх (також зафіксований камерами СММ у Ломакиному й Гнутовому)	Н/Д	21.11, 00:37
	4–6 км на Пн	зафіксувала	1	снаряд	Сх–Зх	Н/Д	21.11, 00:38
	4–6 км на Пн	зафіксувала	9	снаряд	ЗхПдЗх–СхПнСх	Н/Д	21.11, 00:41
	4–6 км на Пн	зафіксувала	2	снаряд	Сх–Зх	Н/Д	21.11, 00:41
	4–6 км на Пн	зафіксувала	2	снаряд	СхПдСх–ЗхПнЗх	Н/Д	21.11, 00:42
	4–6 км на Пн	зафіксувала	1	снаряд	Зх–Сх	Н/Д	21.11, 01:12
	4–6 км на Пн	зафіксувала	2	снаряд	Сх–Зх	Н/Д	21.11, 01:22
	4–6 км на Пн	зафіксувала	4	снаряд	Сх–Зх	Н/Д	21.11, 01:37
	4–6 км на Пн	зафіксувала	12	снаряд	Сх–Зх	Н/Д	21.11, 02:14
	4–6 км на Пн	зафіксувала	1	вибух	невизначеного походження	Н/Д	21.11, 02:22
	4–6 км на Пн	зафіксувала	4	снаряд	Сх–Зх	Н/Д	21.11, 02:27
	4–6 км на Пн	зафіксувала	2	снаряд	Сх–Зх	Н/Д	21.11, 02:28
	4–6 км на Пн	зафіксувала	3	снаряд	ПдЗх–ПнСх	Н/Д	21.11, 02:46
	4–6 км на Пн	зафіксувала	5	снаряд	ЗхПдЗх–СхПнСх	Н/Д	21.11, 02:47
	4–6 км на Пн	зафіксувала	1	спалах дульного полум'я		Н/Д	21.11, 02:57
	4–6 км на Пн	зафіксувала	1	снаряд	ПдЗх–ПнСх (після попередньої події)	Н/Д	21.11, 02:57
	4–6 км на Пн	зафіксувала	3	снаряд	Зх–Сх	Н/Д	21.11, 02:59
	4–6 км на Пн	зафіксувала	1	спалах дульного полум'я		Н/Д	21.11, 03:04
	4–6 км на Пн	зафіксувала	1	снаряд	Зх–Сх (після попередньої події)	Н/Д	21.11, 03:04
	4–6 км на Пн	зафіксувала	1	вибух	Розрив (після попередньої події)	Н/Д	21.11, 03:04
	4–6 км на Пн	зафіксувала	1	снаряд	Зх–Сх	Н/Д	21.11, 03:09
	4–6 км на Пн	зафіксувала	1	вибух	Розрив (після попередньої події)	Н/Д	21.11, 03:09
	4–6 км на Пн	зафіксувала	1	снаряд	Зх–Сх	Н/Д	21.11, 04:37
	4–6 км на Пн	зафіксувала	14	снаряд	Сх–Зх	Н/Д	21.11, 04:41
	4–6 км на Пн	зафіксувала	2	вибух	невизначеного походження	Н/Д	21.11, 04:41
	4–6 км на Пн	зафіксувала	1	снаряд	ЗхПдЗх–СхПнСх	Н/Д	21.11, 05:55
	4–6 км на Пн	зафіксувала	1	вибух	невизначеного походження	Н/Д	21.11, 16:54
	4–6 км на Пн	зафіксувала	1	вибух	невизначеного походження	Н/Д	21.11, 16:55
	3–6 км на Пн	зафіксувала	15	снаряд	Зх–Сх	Н/Д	21.11, 16:59
	3–6 км на ПнПнСх	зафіксувала	3	вибух	невизначеного походження	Н/Д	21.11, 17:05
	3–6 км на Пн	зафіксувала	26	снаряд	Зх–Сх	Н/Д	21.11, 17:13
	3–6 км на Пн	зафіксувала	6	снаряд	Зх–Сх	Н/Д	21.11, 17:15



Місце розміщення СММ	Місце події	Спосіб	К-ть	Спостереження	Опис	Озброєння	Дата, час
	3–6 км на Пн	зафіксувала	1	снаряд	Зх–Сх	Н/Д	21.11, 17:27
	3–6 км на Пн	зафіксувала	2	снаряд	Сх–Зх	Н/Д	21.11, 17:45
	3–6 км на Пн	зафіксувала	1	вибух	невизначеного походження (також зафіксований камерою СММ у Ломакиному)	Н/Д	21.11, 17:45
	3–6 км на Пн	зафіксувала	1	вибух	невизначеного походження	Н/Д	21.11, 17:45
	3–6 км на Пн	зафіксувала	1	снаряд	Сх–Зх	Н/Д	21.11, 17:46
	3–6 км на Пн	зафіксувала	1	вибух	невизначеного походження	Н/Д	21.11, 17:46
ПдСх частина н. п. Авдіївка (підконтрольний уряду, 17 км на Пн від Донецька)	1 км на Сх	чули	2	вибух	постріл	Н/Д	21.11, 10:27
Приблизно за 1,8 км на Пн від н. п. Петрівське (непідконтрольний урядові, 41 км на Пд від Донецька)	2–3 км на ПдСх	чули	3	черга	за оцінкою, за межами ділянки розведення	стрілецька зброя	21.11, 11:19
	2–3 км на ПдСх	чули	3	постріл	за оцінкою, за межами ділянки розведення	стрілецька зброя	21.11, 12:15
Приблизно за 1 км на ПнЗх від залізничного вокзалу в н. п. Ясинувата (непідконтрольний урядові, 16 км на ПнСх від Донецька)	2,5 км на ЗхПдЗх	Чули та бачили	2	вибух	розрив	Н/Д	21.11, 10:27
	2–3 км на ПнЗх	чули	2	черга		стрілецька зброя	21.11, 12:50
2 км на ПдЗх від н. п. Пищевик (підконтрольний уряду, 84 км на Пд від Донецька)	2–3 км на Пд	чули	3	вибух	невизначеного походження	Н/Д	21.11, 10:40
Приблизно за 2 км на ПдСх від н. п. Зелений Гай (підконтрольний уряду, 46 км на ПдЗх від Донецька)	5–7 км на ПнПнЗх	чули	1	вибух	невизначеного походження	Н/Д	21.11, 11:40
н. п. Горлівка (непідконтрольний уряду, 39 км на ПнСх від Донецька)	3–5 км на ЗхПдЗх	чули	2	вибух	невизначеного походження	Н/Д	20.11, 23:52
	2–3 км на ЗхПдЗх	чули	3	черга		стрілецька зброя	20.11, 23:52
Приблизно за 500 м на ПнСх від н. п. Кам'янка (підконтрольний урядові, 20 км на Пн від Донецька)	4–6 км на Пд	чули	2	вибух	невизначеного походження	Н/Д	21.11, 10:27
н. п. Світлодарськ (підконтрольний уряду, 57 км на ПнСх від Донецька)	4–6 км на Пд	чули	1	вибух	невизначеного походження	Н/Д	21.11, 16:35

### Мапа Донецької та Луганської областей<sup>10</sup>



<sup>10</sup> За рішенням Постійної ради №1117 від 21 березня 2014 року, СММ базується у десяти містах на всій території України (Херсон, Одеса, Львів, Івано-Франківськ, Харків, Донецьк, Дніпро, Чернівці, Луганськ і Київ). Ця мапа східної України призначена для ілюстративних цілей. На ній вказані населені пункти, згадані у звіті, а також ті, де є офіси СММ (команди спостерігачів, представництва і передові патрульні бази) в Донецькій і Луганській областях. (Червоним кольором виділено передову патрульну базу, з якої співробітники СММ були тимчасово передислоковані згідно з рекомендаціями експертів з безпеки з деяких держав-учасниць ОБСЄ та з урахуванням вимог СММ щодо безпеки). СММ використовує ці приміщення у світлу пору доби, а також патрулює в цьому населеному пункті вдень).