



Щоденний звіт №263/2019

від 6 листопада 2019 року

Короткий виклад

- СММ констатувала зменшення кількості порушень режиму припинення вогню в Донецькій області та збільшення кількості таких порушень у Луганській області, якщо порівнювати з попереднім звітним періодом.
- Поблизу непідконтрольного урядові Металіста відкрито вогонь зі стрілецької зброї, за оцінкою, у напрямку безпілотного літального апарата СММ малого радіуса дії.
- СММ спостерігала за проведенням робіт із розмінування на ділянці розведення сил і засобів в районі Золотого.
- На ділянці розведення сил і засобів у районі Станиці Луганської команда СММ продовжувала спостерігати за будівельними роботами на зруйнованій секції мосту.
- Місія виявила озброєння, розміщене з порушенням ліній відведення у непідконтрольних урядові районах Луганської області.
- Патрулі СММ продовжували здійснювати моніторинг безпекової ситуації в районах біля Донецької фільтрувальної станції та насосної станції біля Василівки.
- Команди Місії здійснювали моніторинг мирних масових зібрань у Києві, Одесі, Чернівцях, Херсоні, Львові та Ужгороді на вшанування роковин смерті Катерини Гандзюк.
- Обмеження свободи пересування патрулів Місії тривали, зокрема на блокпості біля непідконтрольного урядові Верхньошироківського*¹.

¹ На основі інформації, що надійшла від моніторингових команд станом на 5 листопада 2019 року, 19:30 (за східноєвропейським часом).

Порушення режиму припинення вогню²



² Більш детальну інформацію про всі випадки порушення режиму припинення вогню, а також мапи Донецької та Луганської областей, де відмічені всі місця, згадані у звіті, представлено у додатку. Протягом звітного періоду камера СММ у Широкиному не функціонувала. Протягом звітного періоду можливості ведення спостереження за допомогою кількох камер СММ були обмежені через туман.

³ Зокрема вибухи.

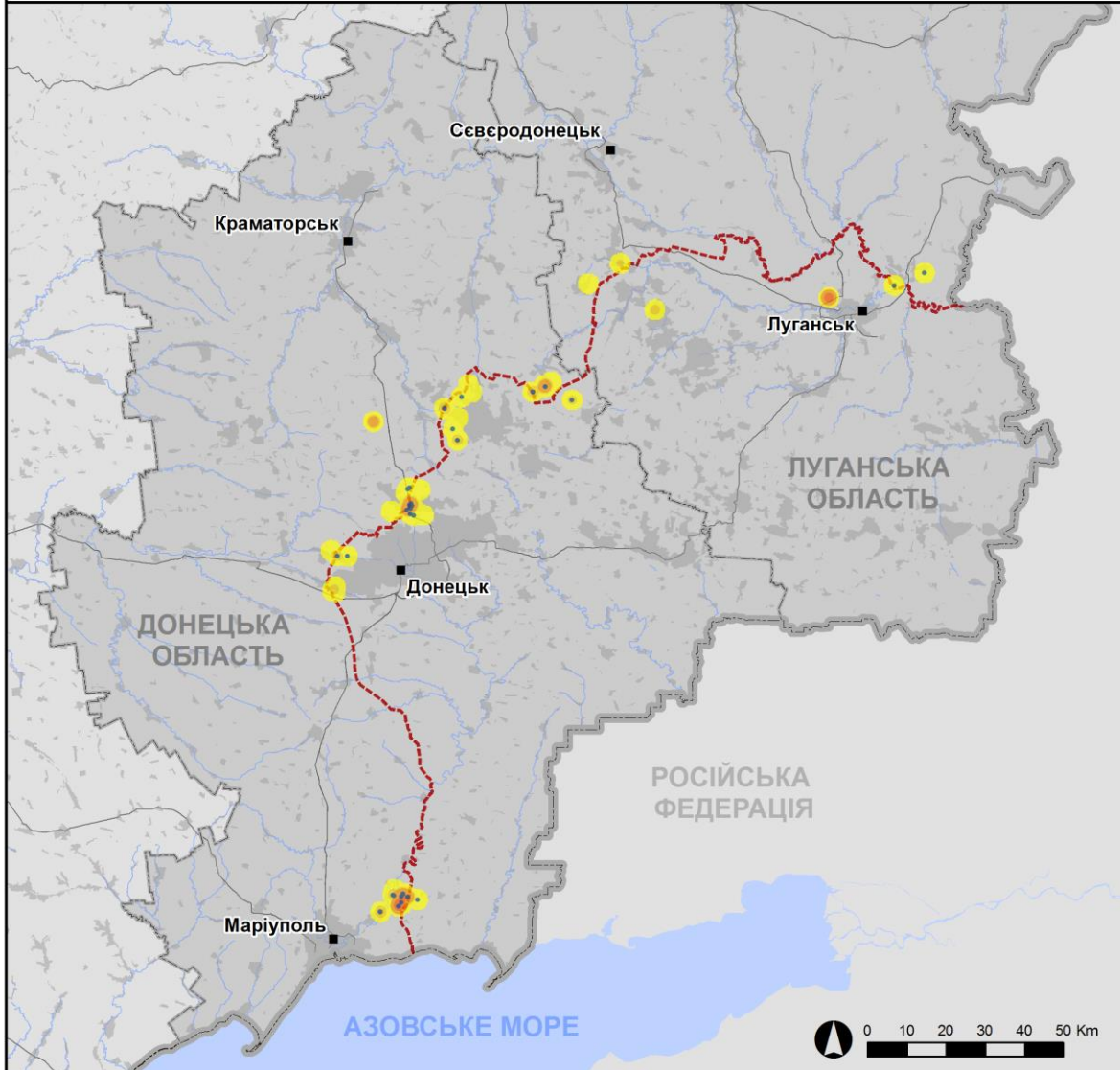
⁴ Зокрема від вогню з озброєння невстановленого типу.

Мапа зафіксованих порушень режиму припинення вогню



Організація з безпеки та співробітництва в Європі
Спеціальна моніторингова місія в Україні

Зафіксовані СММ порушення режиму припинення вогню 5 листопада 2019 р.



Концентрація порушень режиму припинення вогню



- Вибух
- Населений пункт
- Лінія зіткнення (орієнт.)

Джерела: адміністративні кордони — УКГП ООН; дороги, річки — проект OpenStreetMap; море — VLIIZ (2005).
Акваторії МГО, інше — ОБСЄ.

Система координат: WGS 1984 UTM Zone 37N

Ця мапа надається винятково для наочності.
Відсутність помилок у мапі не гарантується,
а її зміст не означає, що СММ ОБСЄ
затверджує або ухвалює офіційний статус мапи.

© СММ ОБСЄ 2019 Не дозволяється використовувати,
копіювати, відтворювати, передавати, транслювати,
продавати, ліцензувати або застосовувати
без попереднього дозволу з боку ОБСЄ
у письмовому вигляді.
Створено: 06/11/2019

У Донецькій області СММ констатувала зменшення кількості порушень режиму припинення вогню, проте зафіксувала більше вибухів (167), якщо порівнювати з [попереднім звітним періодом](#) (близько 125 вибухів). Більшість порушень режиму припинення вогню зафіксовано в районах на південно-південний схід від н. п. Гнутове (підконтрольний урядові, 90 км на південь від Донецька), на південь від Донецької фільтрувальної станції (ДФС; 15 км на північ від Донецька), на південь від н. п. Пишевик (підконтрольний урядові, 84 км на південь від Донецька), на південь від н. п. Світлодарськ (підконтрольний урядові, 57 км на північний схід від Донецька), де зафіксовано найбільше вибухів. Вночі з 4 на 5 листопада камера СММ на ДФС зафіксувала приблизно 50 порушень режиму припинення вогню в радіусі 500 м від місця, де встановлена камера, зокрема 6 вибухів, два з них були оцінені як розриви на відстані 140–160 м (див. таблицю порушень режиму припинення вогню нижче).

У Луганській області Місія констатувала збільшення кількості порушень режиму припинення вогню, тимчасом зафіксувавши менше вибухів (3), якщо порівнювати з [попереднім звітним періодом](#) (приблизно 30 вибухів). Більшість порушень режиму припинення вогню зафіксовано в районах на північний захід від н. п. Металіст (непідконтрольний урядові, 7 км на північний захід від Луганська), а також на північний захід від н. п. Кадіївка (кол. Стаханов; непідконтрольний урядові, 50 км на захід від Луганська). Всі 3 вибухи зафіксовано в районах на схід і південний захід від н. п. Станиця Луганська (підконтрольний урядові, 16 км на північний схід від Луганська).

Вогонь зі стрілецької зброї у напрямку безпілотного літального апарата (БПЛА) СММ малого радіуса дії поблизу Металіста

5 листопада, здійснюючи запуск БПЛА СММ малого радіуса дії зі свого місцеположення приблизно за 3 км на південний захід від Металіста, спостерігачі чули близько 100 пострілів зі стрілецької зброї на відстані орієнтовно 0,8–1 км на північний захід. За оцінкою, вогонь вівся в напрямку БПЛА, що пролітав над районами приблизно за 1,3 км на північний захід від місця розташування патруля. Команда СММ благополучно приземлила БПЛА та залишила цей район*.

Ділянки розведення сил і засобів у районах Золотого, Станиці Луганської та Петрівського⁵

На ділянці розведення у районі н. п. Золоте (підконтрольний урядові, 60 км на захід від Луганська) команда Місії бачила 9 транспортних засобів і 27 саперів Державної служби України з надзвичайних ситуацій (ДСНС), які виконували роботи на ділянках приблизно за 150 м на схід і 100 м на захід від ділянки автошляху Т1316 (від північного краю ділянки розведення до місця приблизно за 250 м на південь від її північного краю). Спостерігачі [знову](#) бачили ряд із дерев'яних палиць із червоними стрічками зверху, встановленими орієнтовно за 25 м на захід від автошляху Т1316, починаючи від північного краю ділянки розведення та приблизно до місця за 500 м далі на південь, а також вперше виявили 2-ий ряд приблизно за 100 м на захід від автошляху Т1316, починаючи від північного краю ділянки розведення та орієнтовно до місця за 190 м на південь. Члени патруля Місії також бачили 2 саперів ДСНС, які за допомогою

⁵ Розведення передбачено Рамковим рішенням Тристоронньої контактної групи про розведення сил і засобів від 21 вересня 2016 року.

додаткових палиць із червоними позначками зверху маркували ділянку приблизно за 100 м на схід від автошляху Т1316, орієнтовно за 180 м на південь від північного краю ділянки розведення. БПЛА СММ малого радіуса дії знову зафіксував 3 осіб та загородження з колючого дроту завдовжки 165 м, що простягнулося із заходу на схід приблизно за 35 м на схід від автошляху Т1316 та орієнтовно за 60 м на південь від північного краю ділянки розведення, та ще одне 250-м загородження з колючого дроту (приблизно за 25 м на схід від кінця першого загородження) в напрямку з південного сходу на північний схід, починаючи від місця в межах ділянки розведення і далі приблизно на 180 м за її межі.

На ділянці розведення команда СММ бачила 8 саперів і 15 працівників із непідконтрольних урядові районів з вантажівкою та обладнанням для видалення рослинності, які виконували роботи з розмінування за 15 м на схід та захід від дороги, починаючи від місця за 350 м до місця за 600 м на північ від південного краю ділянки розведення. Члени патруля Місії спостерігали, як ті ж сапери позначали протитанкову міну, яку слід знешкодити, за 8–10 м на захід від автошляху Т1316, за 500 м на північ від південного краю ділянки розведення.

За межами ділянки розведення сил і засобів, Місія зафіксувала збільшення чисельності співробітників поліції у районах на північ і північний схід від ділянки розведення. У н. п. Золоте-4 (Родіна; підконтрольний урядові, 59 км на захід від Луганська) спостерігачі зафіксували 5 поліцейських патрулів із поліцейськими автомобілями у різних місцях, а також ще 3 поліцейських патрулі в різних місцях уздовж дороги між блокпостом Збройних сил України на північному краї ділянки розведення та н. п. Золоте-1 (Сонячний; підконтрольний урядові, 61 км на захід від Луганська). У Золотому-4 (Родіні) члени патруля Місії також бачили 18 військовослужбовців Збройних сил України та 2 бронетранспортери. БПЛА СММ малого радіуса дії зафіксував 3 осіб у камуфляжному одязі приблизно за 40 м на північ від ділянки розведення та орієнтовно за 200 м на схід від автошляху Т1316.

На блокпості збройних формувань на південному краї ділянки розведення спостерігачі бачили 6 членів збройних формувань (із нарукавними пов'язками з написом «СЦКК»), командира збройних формувань, а також трьох осіб із камерою, мікрофоном та автомобілем (за оцінкою, журналістів із непідконтрольних урядові районів).

4 листопада за межами ділянки розведення БПЛА СММ малого радіуса дії зафіксував 3 вантажівки та 5 осіб (за оцінкою, військовослужбовців Збройних сил України), які наповнювали габіонні сітки (з дроту) поблизу житлових будинків приблизно за 70 м на північ від північного краю ділянки розведення та орієнтовно за 200 м на західно-північний захід від її північно-східного краю. Цей БПЛА також зафіксував 2 бойові машини піхоти (БМП-2), колісний екскаватор (ЕОВ-4421) та вантажівку приблизно за 100 м на схід від блокпоста Збройних сил України, розташованого орієнтовно за 300 м на північ від північного краю ділянки розведення. Увечері 4 листопада камера СММ у Золотому зафіксувала 9 снарядів за 1–2 км на схід (усі, за оцінкою, за межами ділянки розведення).

На ділянці розведення в районі Станиці Луганської спостерігачі бачили 17 працівників із підконтрольних урядові районів, які розрізали і приварювали металеві плити до моста та обробляли піскодувкою верхню частину поверхні мосту. Члени патруля СММ бачили 5 саперів із непідконтрольних урядові районів, які видалляли

рослинність зі східного боку дороги між укриттям міжнародної гуманітарної організації на південь від мосту та блокпостом збройних формувань. Команда СММ бачила щонайменше 7 членів збройних формувань (із нарукавними пов'язками з написом «СЦКК») між зруйнованою секцією мосту і блокпостом збройних формувань. Увечері в Станиці Луганській спостерігачі чули 2 вибухи орієнтовно за 4–5 км на схід і південний захід (за оцінкою, усі — за межами ділянки розведення).

За межами ділянки розведення в районі н. п. Петрівське (непідконтрольний урядові, 41 км на південь від Донецька), команда Місії бачила 4 членів збройних формувань, які здійснювали піше патрулювання у Петрівському, а також 3 членів збройних формувань у білих шоломах та світловідбивних жилетах на дорозі між Петрівським та н. п. Стила (непідконтрольний урядові, 34 км на південь від Донецька).

Відведення озброєння

СММ продовжувала здійснювати моніторинг відведення озброєння, передбаченого Меморандумом, а також Комплексом заходів і Доповненням до нього.

СММ виявила 18 одиниць озброєння, розміщеного з порушенням ліній відведення у непідконтрольних урядові районах Луганської області. Крім того, Місія зафіксувала 6 одиниць озброєння, розміщеного за лініями відведення, проте за межами виділених місць зберігання у підконтрольних урядові районах Донецької області (для отримання детальної інформації див. таблиці нижче).

Озброєння, яке СММ не змогла верифікувати як відведене⁶

Два місця розміщення відведеного важкого озброєння у підконтрольних урядові районах Донецької області

5 листопада

За спостереженнями Місії:

- у наявності 1 зенітний ракетний комплекс (9К35, «Стріла-10»), а також вперше відзначена наявність 10 самохідних гаубиць (2С1 «Гвоздика», 122 мм); та
- і далі бракує 11 самохідних гаубиць (2С1).

Ознаки військової присутності та присутності військового типу в зоні безпеки⁷

Місія зафіксувала військову присутність і присутність військового типу в зоні безпеки з обох боків лінії зіткнення, зокрема бойові машини піхоти, зенітні установки (ЗУ-23, 23 мм) та бронетранспортер (для отримання більш детальної інформації див. таблицю нижче).

Наявність протитанкових мін поблизу Оленівки

5 листопада члени патруля Місії [знову](#) бачили 2 протитанкові міни (ТМ-62М) на розділювальній смузі між смугами руху на автошляху Н20 за 2,5 км на південний схід від н. п. Оленівка (непідконтрольний урядові, 23 км на південний захід від Донецька).

⁶ Місія відзначила наявність озброєння, яке вона не змогла верифікувати як відведене, оскільки умови його зберігання не відповідають критеріям, передбаченим у повідомленні від 16 жовтня 2015 року щодо ефективного моніторингу та верифікації відведення важкого озброєння, яке СММ адресувала підписантам Комплексу заходів. За спостереженнями СММ, одне з таких місць і далі залишене.

Зусилля СММ зі сприяння проведенню ремонтних робіт на об'єктах цивільної інфраструктури

Патрулі СММ продовжували здійснювали моніторинг безпекової ситуації біля Донецької фільтрувальної станції та в районі насосної станції біля н. п. Василівка (непідконтрольний урядові, 20 км на північ від Донецька).

Масові зібрання у Києві, Одесі, Чернівцях, Херсоні, Львові та Ужгороді

4 листопада патрулі СММ здійснювали моніторинг мирних масових зібрань за участі приблизно 600 людей (чоловіки та жінки віком від 20 до 39 років) у Києві, близько 80 людей (переважно чоловіки різного віку) в Одесі, орієнтовно по 50 людей (чоловіки та жінки різного віку) в Чернівцях, Херсоні та Львові, а також 15 людей (чоловіки та жінки різного віку) Ужгороді (Закарпатська область), які зібрались, щоб вшанувати роковину смерті Катерини Гандзюк, посадовиці Херсонської міської ради та громадської активістки.

Місія продовжувала стежити за ситуацією в Івано-Франківську, Харкові та Дніпрі.

*Обмеження свободи пересування та інші перешкоди у виконанні мандата СММ

Робота з моніторингу та свобода пересування СММ обмежені загрозами у сфері безпеки, включаючи ризики, пов'язані з наявністю мін і невибухлих боєприпасів, а також іншими перешкодами, які щодня змінюються. Мандат СММ передбачає вільний і безпечний доступ по всій Україні. Усі підписанти Комплексу заходів погодилися з необхідністю вільного та безпечного доступу, а також із тим, що обмеження свободи пересування СММ є порушенням і що на такі порушення необхідно швидко реагувати. Вони також дійшли згоди, що Спільний центр із контролю та координації (СЦКК) повинен сприяти такому реагуванню та здійснювати загальну координацію робіт з розмінування. Однак збройні формування в окремих районах Донецької та Луганської областей часто відмовляють СММ у доступі до районів, прилеглих до непідконтрольних урядові ділянок кордону України (наприклад, див. [Щоденний звіт СММ від 26 жовтня 2019 року](#)). Діяльність СММ у Донецькій та Луганській областях залишалася обмеженою після того, як [23 квітня 2017 року поблизу Пришиба стався інцидент, який призвів до загибелі людини](#). Унаслідок цього спроможність Місії вести спостереження залишалася обмеженою.

Заборона доступу:

- На блокпості на захід від н. п. Верхньошироківське (кол. Октябр; непідконтрольний урядові, 85 км на південь від Донецька), член збройних формувань двічі відмовив патрулю СММ у проїзді, посилаючись на проведення «робіт із розмінування».

Регулярні обмеження на ділянках розведення сил і засобів та через міні/невибухлі боєприпаси:

- Не здійснивши суцільного розмінування та вилучення невибухлих боєприпасів, сторони і далі відмовляли СММ у необмеженому доступі до ділянок розведення в районах Золотого і Петрівського, а також у можливості пересуватися окремими

дорогами, які раніше були визначені як важливі для здійснення Місією ефективного моніторингу та для пересування цивільних осіб.

Доступ за умови:

- На блокпості у н. п. Горлівка (непідконтрольний урядові, 39 км на північний схід від Донецька) троє озброєних членів збройних формувань відмовили патрулю Місії у доступі, поки спостерігачі не дозволили їм оглянути автомобілі СММ. Приблизно за годину патруль СММ виконав цю вимогу і зміг проїхати.

Інші перешкоди:

- БПЛА СММ малого радіуса дії зазнавав дії перешкод сигналу GPS (за оцінкою, ймовірно внаслідок глушіння), здійснюючи політ біля н. п. Лебединське (підконтрольний урядові, 99 км на південь від Донецька)⁸.
- 5 листопада, здійснюючи запуск БПЛА СММ малого радіуса дії зі своєї позиції приблизно за 3 км на південний захід від н. п. Металіст (непідконтрольний урядові, 7 км на північний захід від Луганська), спостерігачі чули близько 100 черг зі стрілецької зброї на відстані орієнтовно 0,8–1 км на північний захід. За їхньою оцінкою, вогонь вівся у напрямку БПЛА, який пролітав над районами приблизно за 1,3 км на північний захід від місця розташування патруля СММ. Команда Місії благополучно приземлила БПЛА та залишила цей район (див. вище).

⁸ Глушіння сигналу могло здійснюватися з будь-якого місця в радіусі кількох кілометрів від місцеположення БПЛА.

Таблиця озброєння
Озброєння, розміщене з порушенням ліній відведення

Дата	К-ть одиниць озброєння	Вид озброєння	Місце	Джерело спостереження
непідконтрольні урядові райони				
3.11.2019	16	Самохідна гаубиця (невстановленого типу)	на полігоні біля н. п. Шимшинівка (27 км на південний захід від Луганська) (для ознайомлення з попередніми спостереженнями див. Щоденний звіт СММ від 12 жовтня 2019 року)	дані повітряного спостереження
4.11.2019	1	Танк (ймовірно Т-64)	у н. п. Новоселівка (непідконтрольний урядові, 16 км на захід від Луганська)	БПЛА малого радіуса дії
	1	Танк (тип — невідомого типу)		

Озброєння, розміщене за лініями відведення, однак за межами виділених місць зберігання

Дата	К-ть одиниць озброєння	Вид озброєння	Місце	Джерело спостереження
підконтрольні урядові райони				
5.11.2019	2	самохідні гаубиці (2С1 «Гвоздика», 122 мм)	н. п. Калинове (кол. Калініне, 65 км на південний захід від Донецька).	патруль
	4	зенітний ракетний комплекс (9К37М1)	н. п. Маріуполь (102 км на південь від Донецька)	

Таблиця ознак військової присутності та присутності військового типу в зоні безпеки⁹

Дата	К-ть одиниць озброєння	Вид	Місце	Джерело спостереження
підконтрольні урядові райони				
4.11.2019	4	бойова машина піхоти (БМП-2)	у н. п. Золоте (60 км на захід від Луганська)	БПЛА малого радіуса дії
	1	броньована ремонтно-евакуаційна машина (БРЕМ-Ч)		
5.11.2019	1	бойова машина піхоти (БТР-4)	неподалік житлових будинків у н. п. Авдіївка (17 км на північ від Донецька)	патруль
	1	бойова машина піхоти (типу БМП)	біля н. п. Новотроїцьке (36 км на південний захід від Донецька)	
	1	зенітна установка (ЗУ-23, 23 мм) на вантажівці	1 км на північний захід від н. п. Пищевик (84 км на південь від Донецька);	
непідконтрольні урядові райони				
4.11.2019	3	ймовірно бойова машина піхоти (типу БМП)	біля н. п. Довге (22 км на північний захід від Луганська)	БПЛА малого радіуса дії
	1	ймовірно зенітна установка (ЗУ-23, 23 мм)		
	1	зенітна установка (ЗУ-23, 23 мм) на вантажівці		
	1	бронетранспортер (БТР-80)		
5.11.2019	1	3 члени збройних формувань подовжували раніше зафіксовану траншею (приблизно 60 м завдовжки, навколо насипу)	приблизно 6–8 м на північ від а дороги місцевого значення, близько 3 км на південний схід від н. п. Раївка (16 км на північний захід від Луганська)	патруль

⁹ Згадана у цьому розділі техніка не підпадає під дію Мінських угод щодо відведення озброєння.

Таблиця порушень режиму припинення вогню станом на 5 листопада 2019 р.¹⁰

Місце розміщення СММ	Місце події	Спосіб	К-ть	Спостереження	Опис	Озброєння	Дата і час
камера СММ у н. п. Авдіївка (підконтрольний уряду, 17 км на Пн від Донецька)	3–4 км на СхПдСх	зафіксувала	4	вибух	невизначеного походження	Н/Д	5.11, 01:08
	3–4 км на СхПдСх	зафіксувала	13	снаряд	ПдЗх – ПнСх	Н/Д	5.11, 01:08
	3–4 км на СхПдСх	зафіксувала	8	снаряд	ПдЗх – ПнСх	Н/Д	5.11, 02:00
камера СММ на Донецькій фільтрувальній станції (15 км на Пн від Донецька)	140–160 м на Пд	зафіксувала	2	вибух	розрив	Н/Д	4.11, 18:24
	0,7–1,2 км на Пд	зафіксувала	1	вибух	невизначеного походження	Н/Д	4.11, 21:05
	200–400 м на ПдПдЗх	зафіксувала	1	вибух	постріл	Н/Д	4.11, 21:32
	0,2–1 км на ПдПдЗх	зафіксувала	1	снаряд	ПнПнЗх – ПдПдСх	Н/Д	4.11, 21:32
	0,7–1,2 км на Пд	зафіксувала	2	вибух	невизначеного походження	Н/Д	4.11, 21:36
	0,7–1,2 км на Пд	зафіксувала	1	вибух	невизначеного походження	Н/Д	4.11, 21:37
	200–400 м на ПдПдЗх	зафіксувала	8	спалах дульного полум'я		Н/Д	4.11, 21:46
	200–400 м на ПдПдЗх	зафіксувала	4	спалах дульного полум'я		Н/Д	4.11, 21:53
	200–400 м на ПдПдЗх	зафіксувала	1	спалах дульного полум'я		Н/Д	4.11, 21:57
	200–400 м на ПдПдЗх	зафіксувала	1	спалах дульного полум'я		Н/Д	4.11, 21:58
	0,7–1 км на ПдПдСх	зафіксувала	1	вибух	невизначеного походження	Н/Д	4.11, 22:08
	100–300 м на ПдПдСх	зафіксувала	1	вибух	вибух у повітрі	Н/Д	4.11, 22:08
	0,5–1 км на ПдПдЗх	зафіксувала	2	снаряд	ПдПдСх – ПнПнЗх	Н/Д	4.11, 22:20
	200–400 м на ПдПдЗх	зафіксувала	2	спалах дульного полум'я		Н/Д	4.11, 22:50
	0,7–1 км на ПдПдСх	зафіксувала	1	вибух	невизначеного походження	Н/Д	4.11, 22:50
	200–400 м на ПдПдЗх	зафіксувала	3	спалах дульного полум'я		Н/Д	4.11, 22:51
	200–400 м на Пд	зафіксувала	1	спалах дульного полум'я		Н/Д	4.11, 22:54
	200–400 м на Пд	зафіксувала	1	вибух	невизначеного походження	Н/Д	4.11, 22:54
	0,6–1 км на ПдПдСх	зафіксувала	1	вибух	невизначеного походження	Н/Д	4.11, 22:54
	200–400 м на ПдПдЗх	зафіксувала	4	спалах дульного полум'я		Н/Д	4.11, 23:09
200–400 м на ПдПдЗх	зафіксувала	1	спалах дульного полум'я		Н/Д	4.11, 23:34	
200–400 м на ПдПдЗх	зафіксувала	1	спалах дульного полум'я		Н/Д	4.11, 23:38	

¹⁰ У таблиці вказані лише ті інциденти, які спостерігачі СММ бачили/чули особисто, а також ті випадки, які СММ оцінює як навчання з бойовою стрільбою, контрольовані вибухи і т.д. Зазначені деталі, що вказані — а саме відстань, напрям, тип зброї і т.д. — базуються на оцінках, зроблених спостерігачами на місцях, і необов'язково завжди є точними. Напис «невідомо» (Н/Д) означає, що СММ не змогла підтвердити таку інформацію у зв'язку з відстанню, погодними умовами та/або з інших причин. Порушення режиму припинення вогню, зафіксовані паралельно декількома патрулями, відображаються у таблиці лише один раз.

	500–800 м на ПдПдЗх	зафіксувала	1	вибух	розрив	Н/Д	4.11, 23:38
	200–400 м на ПдПдЗх	зафіксувала	1	спалах дульного полум'я		Н/Д	4.11, 23:50
	1–2 км на ПдПдЗх	зафіксувала	2	снаряд	ПдСх–ПнЗх	Н/Д	5.11, 00:22
	1–2 км на ПдПдЗх	зафіксувала	1	снаряд	ЗхПнЗх – СхПдСх	Н/Д	5.11, 00:41
	1–2 км на ПдПдЗх	зафіксувала	1	снаряд	Пн – Пд	Н/Д	5.11, 00:41
	300–500 м на Пд	зафіксувала	1	снаряд	Зх–Сх	Н/Д	5.11, 01:19
	300–500 м на Пд	зафіксувала	1	спалах дульного полум'я		Н/Д	5.11, 01:19
	200–500 м на ПдПдЗх	зафіксувала	8	спалах дульного полум'я		Н/Д	5.11, 01:29
камера СММ за 1,5 км на ПнСх від н. п. Гнутове (підконтрольний уряду, 90 км на південь від Донецька)	2–4 км на ПдСх	зафіксувала	1	снаряд		Н/Д	4.11, 19:38
	2–4 км на ПдПдСх	зафіксувала	1	вибух	вибух у повітрі	Н/Д	4.11, 19:38
	2–4 км на ПдПдСх	зафіксувала	1	вибух	невизначеного походження	Н/Д	4.11, 20:26
	2–4 км на ПдПдСх	зафіксувала	1	вибух	невизначеного походження	Н/Д	4.11, 20:29
	2–4 км на ПдПдСх	зафіксувала	1	вибух	невизначеного походження	Н/Д	4.11, 20:32
	2–4 км на ПдПдСх	зафіксувала	1	спалах дульного полум'я		Н/Д	4.11, 20:32
	2–4 км на ПдПдСх	зафіксувала	1	снаряд	ПнПнСх – ПдПдЗх	Н/Д	4.11, 20:32
	2–4 км на ПдПдСх	зафіксувала	1	вибух	невизначеного походження	Н/Д	4.11, 21:01
	2–4 км на ПдПдСх	зафіксувала	1	спалах дульного полум'я		Н/Д	4.11, 21:01
	2–4 км на ПдПдСх	зафіксувала	3	снаряд	ПнПнСх – ПдПдЗх	Н/Д	4.11, 21:19
	2–4 км на ПдПдСх	зафіксувала	4	снаряд	ПдПдЗх – ПнПнСх	Н/Д	4.11, 21:19
	2–4 км на ПдПдСх	зафіксувала	1	вибух	невизначеного походження	Н/Д	4.11, 21:32
	2–4 км на ПдПдСх	зафіксувала	2	снаряд	ЗхПдЗх – СхПнСх	Н/Д	4.11, 22:04
	2–4 км на ПдПдСх	зафіксувала	3	спалах дульного полум'я		Н/Д	4.11, 22:07
	2–4 км на ПдПдСх	зафіксувала	22	снаряд	ПнПнСх – ПдПдЗх	Н/Д	4.11, 22:08
	2–4 км на ПдПдСх	зафіксувала	2	снаряд	ЗхПдЗх – СхПнСх	Н/Д	4.11, 22:08
	2–4 км на ПдПдСх	зафіксувала	3	снаряд	ЗхПдЗх – СхПнСх	Н/Д	4.11, 22:10
	2–4 км на ПдПдСх	зафіксувала	1	вибух	невизначеного походження	Н/Д	4.11, 22:10
	2–4 км на ПдПдСх	зафіксувала	1	спалах дульного полум'я		Н/Д	4.11, 22:16
	2–4 км на ПдПдСх	зафіксувала	2	спалах дульного полум'я		Н/Д	4.11, 22:17
	2–4 км на ПдПдСх	зафіксувала	2	снаряд	ПнПнСх – ПдПдЗх	Н/Д	4.11, 22:17
	2–4 км на ПдПдСх	зафіксувала	2	снаряд	ЗхПдЗх – СхПнСх	Н/Д	4.11, 22:36
	2–3 км на ПдПдСх	зафіксувала	5	снаряд	СхПнСх–ЗхПдЗх	Н/Д	4.11, 22:39
	2–4 км на ПдПдСх	зафіксувала	3	снаряд	ПнПнСх – ПдПдЗх	Н/Д	4.11, 22:39

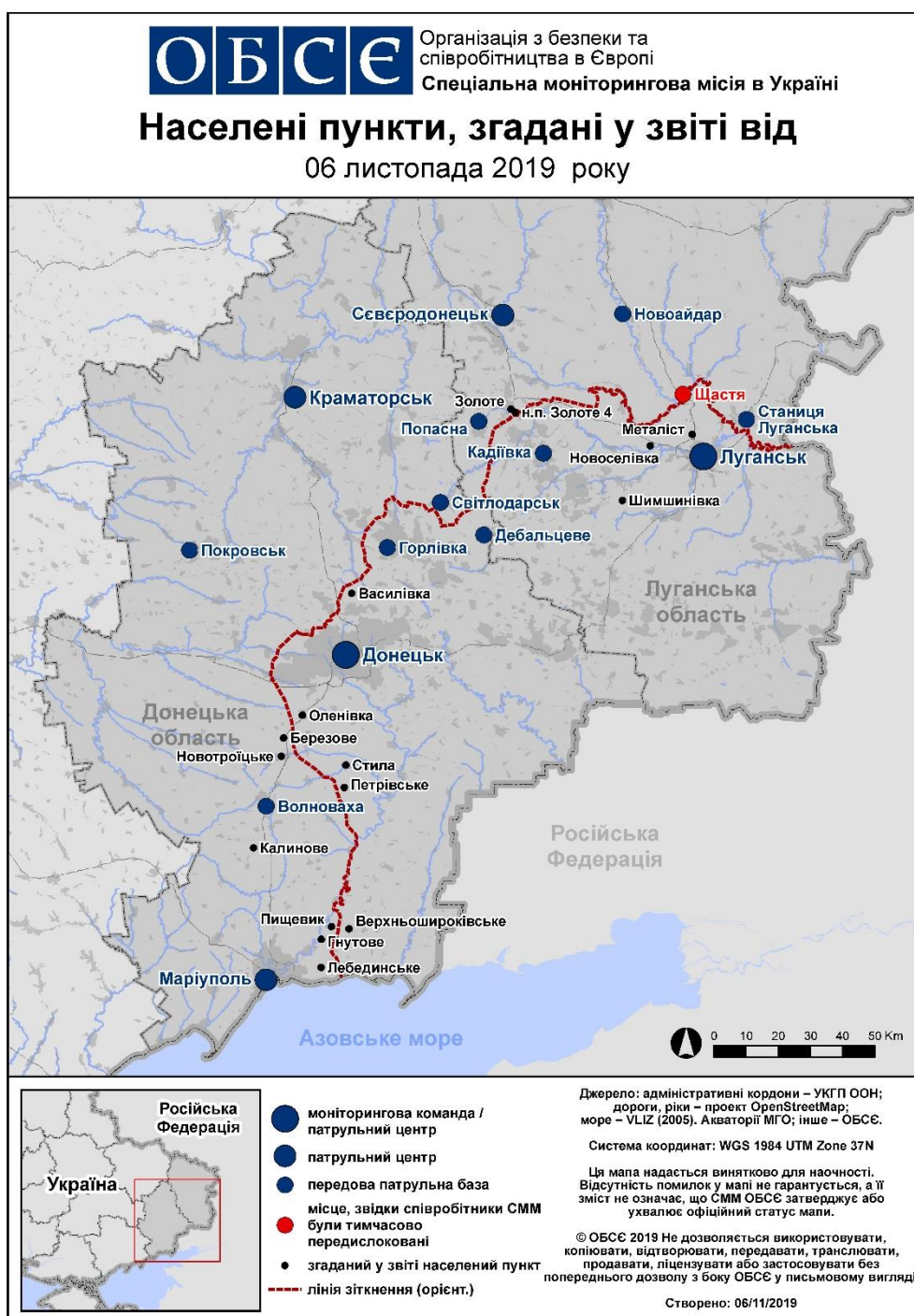
	2–4 км на ПдПдСх	зафіксувала	8	снаряд	ЗхПдЗх – СхПнСх	Н/Д	4.11, 23:09
	2–4 км на ПдПдСх	зафіксувала	8	снаряд	ЗхПдЗх – СхПнСх	Н/Д	4.11, 23:22
	2–4 км на ПдПдСх	зафіксувала	1	вибух	невизначеного походження	Н/Д	4.11, 23:58
	2–4 км на ПдПдСх	зафіксувала	2	снаряд	ЗхПдЗх – СхПнСх	Н/Д	5.11, 00:20
	2–4 км на ПдПдСх	зафіксувала	2	снаряд	ПнПнСх – ПдПдЗх	Н/Д	5.11, 00:28
	2–4 км на ПдПдСх	зафіксувала	1	снаряд	ПнПнСх – ПдПдЗх	Н/Д	5.11, 01:07
	2–4 км на ПдПдСх	зафіксувала	5	снаряд	ЗхПдЗх – СхПнСх	Н/Д	5.11, 05:05
	2–4 км на ПдПдСх	зафіксувала	14	снаряд	ЗхПдЗх – СхПнСх	Н/Д	5.11, 05:22
камера СММ у н. п. Красногорівка (підконтрольний уряду, 21 км на Зх від Донецька)	3–4 км на ПнПнСх	зафіксувала	4	снаряд	Зх–Сх	Н/Д	4.11, 22:05
камера СММ на КПВВ у н. п. Майорськ (підконтрольний уряду, 45 км на ПнСх від Донецька)	2–4 км на СхПдСх	зафіксувала	2	снаряд	випущена(-й) угору	Н/Д	4.11, 21:40
	1–3 км на СхПнСх	зафіксувала	1	снаряд	Пн – Пд	Н/Д	5.11, 03:08
	1–3 км на СхПнСх	зафіксувала	1	снаряд	Пн – Пд	Н/Д	5.11, 04:52
	1–3 км на СхПнСх	зафіксувала	1	снаряд	ПнЗх – ПдСх	Н/Д	5.11, 05:08
камера СММ на КПВВ у н. п. Пищевик (підконтрольний уряду, 84 км на Пд від Донецька)	2–3 км на Пд	зафіксувала	1	снаряд	Сх–Зх	Н/Д	4.11, 19:38
	2–3 км на Пд	зафіксувала	1	вибух	розрив	Н/Д	4.11, 19:38
	3–5 км на Пд	зафіксувала	8	снаряд	Зх–Сх	Н/Д	4.11, 22:45
	3–5 км на Пд	зафіксувала	1	снаряд	Зх–Сх	Н/Д	4.11, 22:59
	3–5 км на Пд	зафіксувала	1	вибух	розрив	Н/Д	4.11, 22:59
	2–3 км на Пд	зафіксувала	2	снаряд	Сх–Зх	Н/Д	4.11, 23:13
	3–5 км на Пд	зафіксувала	5	снаряд	Зх–Сх	Н/Д	4.11, 23:31
	2–3 км на Пд	зафіксувала	6	снаряд	Сх–Зх	Н/Д	5.11, 00:20
	2–3 км на Пд	зафіксувала	6	снаряд	Сх–Зх	Н/Д	5.11, 00:55
	2–3 км на Пд	зафіксувала	1	снаряд	Сх–Зх	Н/Д	5.11, 03:15
	3–5 км на Пд	зафіксувала	4	снаряд	Зх–Сх	Н/Д	5.11, 03:36
	3–5 км на Пд	зафіксувала	1	снаряд	Зх–Сх	Н/Д	5.11, 04:32
	3–5 км на Пд	зафіксувала	15	снаряд	Зх–Сх	Н/Д	5.11, 04:33
3–5 км на Пд	зафіксувала	1	снаряд	Зх–Сх	Н/Д	5.11, 05:14	
камера СММ у н. п. Світлодарськ (підконтрольний уряду, 57 км на ПнСх від Донецька)	4–6 км на СхПдСх	зафіксувала	2	снаряд	Пд – Пн	Н/Д	5.11, 01:19
	4–6 км на СхПдСх	зафіксувала	1	снаряд	Пд – Пн	Н/Д	5.11, 01:20
н. п. Дебальцеве (непідконтрольний уряду, 58 км на ПнСх від Донецька)	4–6 км на ПнЗх	чули	1	вибух	невизначеного походження	Н/Д	4.11, 20:31
	4–6 км на ПнЗх	чули	10	вибух	невизначеного походження	Н/Д	4.11, 20:53-20:58
приблизно 1 км на Сх від н. п. Крута Балка (непідконтрольний уряду, 16 км на Пн від Донецька)	2 км на Пн	чули	3	черга		стрілецька зброя	5.11, 11:00
приблизно 1 км на Пн від залізничного вокзалу в н. п. Ясинувата (непідконтрольний уряду, 16 км на ПнСх від Донецька)	3–5 км на ПдЗх	чули	1	вибух	невизначеного походження	Н/Д	5.11, 08:47
приблизно 1 км на ПнЗх від залізничного вокзалу в н. п. Ясинувата (непідконтрольний уряду, 16 км на ПнСх від Донецька)	2–4 км на ПдПдСх	чули	2	черга		великокаліберний кулемет	5.11, 09:12
	2–4 км на ПдПдСх	чули	2	черга		великокаліберний кулемет	5.11, 09:20

залізничний вокзал у н. п. Ясинувата (непідконтрольний уряду, 16 км на ПнСх від Донецька)	2–4 км на ПдЗх	чули	1	вибух	невизначеного походження	Н/Д	5.11, 10:17
Зх околиця мікрорайону Трудівські Петровського району Донецька (непідконтрольний уряду, 15 км на ПдЗх від центра Донецька)	1–3 км на ПдПдЗх	чули	3	черга		великокаліберний кулемет	5.11, 12:15
	1–3 км на ПдПдЗх	чули	1	черга		великокаліберний кулемет	5.11, 12:16
	1–3 км на Пд	чули	4	постріл		стрілецька зброя	5.11, 12:17
	0,5–1 км на Пд	чули	5	постріл		стрілецька зброя	5.11, 12:22
н. п. Красногорівка (підконтрольний уряду, 21 км на Зх від Донецька)	2–3 км на Сх	чули	6	вибух	невизначеного походження	Н/Д	5.11, 09:41-09:45
	2–3 км на Сх	чули	5	вибух	невизначеного походження	Н/Д	5.11, 09:49-09:53
	4–6 км на Сх	чули	1	вибух	невизначеного походження	Н/Д	5.11, 10:04
приблизно 2 км на Сх від н. п. Авдіївка (підконтрольний уряду, 17 км на Пн від Донецька)	3–5 км на ПдСх	чули	1	вибух	невизначеного походження	Н/Д	5.11, 10:40
	3–4 км на ПнСх	чули	1	вибух	невизначеного походження	Н/Д	5.11, 11:15
ПдЗх околиця н. п. Авдіївка (підконтрольний уряду, 17 км на Пн від Донецька)	1–2 км на Пд	чули	3	постріл		стрілецька зброя	5.11, 12:33
н. п. Орлівське (підконтрольний урядові, 82 км на Пд від Донецька)	4–6 км на СхПдСх	чули	8	вибух	невизначеного походження	Н/Д	5.11, 12:03
	4–6 км на СхПдСх	чули	3	вибух	невизначеного походження	Н/Д	5.11, 12:15-12:20
	2–3 км на СхПдСх	чули	2	постріл		стрілецька зброя	5.11, 12:35-12:42
	4–6 км на СхПдСх	чули	5	вибух	невизначеного походження	Н/Д	5.11, 12:35-12:42
	4–6 км на СхПдСх	чули	7	черга		гармата (30 мм)	5.11, 12:35-12:42
	8–10 км на СхПдСх	чули	2	вибух	невизначеного походження	Н/Д	5.11, 12:48
н. п. Талаківка (підконтрольний уряду, 90 км на Пд від Донецька)	Відстань — Н/Д, на ПдСх	чули	2	вибух	невизначеного походження	Н/Д	5.11, 09:50
	Відстань — Н/Д, на ПдСх	чули	11	вибух	невизначеного походження	Н/Д	5.11, 10:02-10:10
	Відстань — Н/Д, на ПдСх	чули	3	черга		стрілецька зброя	5.11, 10:02-10:10
Приблизно 2 км на ПнСх від н. п. Черненко (підконтрольний урядові, 86 км на Пд від Донецька)	Відстань — Н/Д, на ПдПдСх	чули	2	вибух	невизначеного походження	Н/Д	5.11, 09:45
	Відстань — Н/Д, на ПдПдСх	чули	3	вибух	невизначеного походження	Н/Д	5.11, 11:02
н. п. Павлопіль (підконтрольний урядові, 84 км на Пд від Донецька)	3–5 км на ПдПдЗх	чули	6	вибух	невизначеного походження	Н/Д	5.11, 12:06-12:07
	3–5 км на ПдПдЗх	чули	3	вибух	невизначеного походження	Н/Д	5.11, 12:14-12:15
1 км на ПдСх від н. п. Павлопіль (підконтрольний урядові, 84 км на Пд від Донецька)	2–4 км на ПдСх	чули	2	вибух	невизначеного походження	Н/Д	5.11, 12:34
	2–4 км на ПдСх	чули	6	вибух	невизначеного походження	Н/Д	5.11, 12:35-12:38
	2–4 км на ПдСх	чули	15	черга		великокаліберний кулемет	5.11, 12:40-12:55
	2–4 км на ПдСх	чули	10	постріл		стрілецька зброя	5.11, 12:40-12:55

	2–4 км на ПдСх	чули	3	вибух	невизначеного походження	Н/Д	5.11, 12:40-12:55
н. п. Світлодарськ (підконтрольний уряду, 57 км на ПнСх від Донецька)	4–5 км на ПдСх	чули	8	вибух	невизначеного походження	Н/Д	4.11, 18:35-18:42
	4–5 км на Пд	чули	10	вибух	невизначеного походження	Н/Д	4.11, 18:43-18:49
	4–5 км на Пд	чули	3	вибух	невизначеного походження	Н/Д	4.11, 20:00-20:02
	4–5 км на Пд	чули	2	вибух	невизначеного походження	Н/Д	4.11, 20:08-20:10
	4–5 км на ПдСх	чули	10	черга		великокаліберний кулемет	4.11, 20:40-20:43
	4–5 км на ПдСх	чули	1	вибух	невизначеного походження	Н/Д	4.11, 20:45
	3–5 км на ПдСх	чули	10	черга		великокаліберний кулемет	4.11, 21:20-21:21
	3–5 км на ПдСх	чули	8	черга		великокаліберний кулемет	4.11, 23:32-23:33
н. п. Горлівка (непідконтрольний уряду, 39 км на ПнСх від Донецька)	3–5 км на ПдЗх	чули	3	постріл		стрілецька зброя	4.11, 20:40
	3–5 км на Зх	чули	1	вибух		Н/Д	4.11, 20:45
	3–5 км на ПнЗх	чули	3	черга		стрілецька зброя	4.11, 23:46
	3–5 км на ПдЗх	чули	2	вибух	невизначеного походження	Н/Д	5.11, 14:49
	3–5 км на ПдЗх	чули	2	вибух	невизначеного походження	Н/Д	5.11, 14:54
	3–5 км на ПдЗх	чули	7	вибух	невизначеного походження	Н/Д	5.11, 15:05
приблизно 6 км на ПнЗх від н. п. Горлівка (непідконтрольний уряду, 39 км на ПнСх від Донецька)	4–6 км на Зх	чули	16	вибух	невизначеного походження	Н/Д	5.11, 10:20-10:27
7 км на ПнЗх від н. п. Горлівка (непідконтрольний уряду, 39 км на ПнСх від Донецька)	2–3 км на Зх	чули	4	вибух	невизначеного походження	Н/Д	5.11, 13:40
н. п. Правдівка (підконтрольний урядові, 38 км на Пн від Донецька)	1–2 км на ПдПдЗх	чули	4	черга		стрілецька зброя	5.11, 10:20-10:30
	1–2 км на ПдПдЗх	чули	10	постріл		стрілецька зброя	5.11, 10:20-10:30
	1–2 км на ПдПдЗх	чули	4	черга		стрілецька зброя	5.11, 10:33-10:36
	1–2 км на ПдПдЗх	чули	10	постріл		стрілецька зброя	5.11, 10:33-10:36
приблизно 500 м на ПнСх від н. п. Кам'янка (підконтрольний уряду, 20 км на Пн від Донецька)	2–3 км на Пд	чули	4	черга		стрілецька зброя	5.11, 08:52
	1–2 км на ПдПдСх	чули	1	вибух	невизначеного походження	Н/Д	5.11, 11:17
камера СММ на Пн околиці н. п. Попасна (підконтрольний уряду, 69 км на Зх від Луганська)	2–4 км на ПдСх	зафіксувала	1	освітлювальна ракета	випущена(-й) угору	Н/Д	4.11, 18:30
камера СММ у н. п. Золоте (підконтрольний уряду, 60 км на Зх від Луганська)	1–2 км на Сх	зафіксувала	1	снаряд	ПнЗх – ПдСх (за оцінкою, за межами ділянки розведення)	Н/Д	4.11, 18:41
	1–2 км на Сх	зафіксувала	8	снаряд	ПнЗх – ПдСх (за оцінкою, за межами ділянки розведення)	Н/Д	4.11, 18:45

н. п. Кадіївка (кол. Стаханов, непідконтрольний уряду, 50 км на Зх від Луганська)	1–2 км на ПнЗх	чули	12	постріл		великокаліберний кулемет	4.11, 19:07-19:08
3 км на ПдЗх від н. п. Металіст (непідконтрольний уряду, 7 км на ПнЗх від Луганська)	0,8–1 км на ПнЗх	чули	100	постріл	за оцінкою, у напрямку БПЛА СММ малого радіуса дії	стрілецька зброя	5.11, 09:35-09:38
Сх околиця н. п. Станція Луганська (підконтрольний уряду, 16 км на ПнСх від Луганська)	4–5 км на Сх	чули	1	вибух	невизначеного походження (за оцінкою, за межами ділянки розведення)	Н/Д	5.11, 17:15
	4–5 км на Сх	чули	1	вибух	невизначеного походження (за оцінкою, за межами ділянки розведення)	Н/Д	5.11, 17:22
	4–5 км на ПдЗх	чули	1	вибух	невизначеного походження (за оцінкою, за межами ділянки розведення)	Н/Д	5.11, 17:55

Мапа Донецької та Луганської областей¹¹



¹¹ За рішенням Постійної ради №1117 від 21 березня 2014 року, СММ базується у десяти містах на всій території України (Херсон, Одеса, Львів, Івано-Франківськ, Харків, Донецьк, Дніпро, Чернівці, Луганськ і Київ). Ця мапа східної України призначена для ілюстративних цілей. На ній вказані населені пункти, згадані у звіті, а також ті, де є офіси СММ (команди спостерігачів, представництва і передові патрульні бази) в Донецькій і Луганській областях. (Червоним кольором виділено передову патрульну базу, з якої співробітники СММ були тимчасово передислоковані починаючи з 27 вересня 2016 року згідно з рекомендаціями експертів з безпеки з деяких держав-учасниць ОБСЄ та з урахуванням вимог СММ щодо безпеки. СММ використовує ці приміщення у світлу пору доби, а також патрулює в цьому населеному пункті вдень).