



# Щоденний звіт № 262/2019

від 5 листопада 2019 року<sup>1</sup>

## Короткий виклад

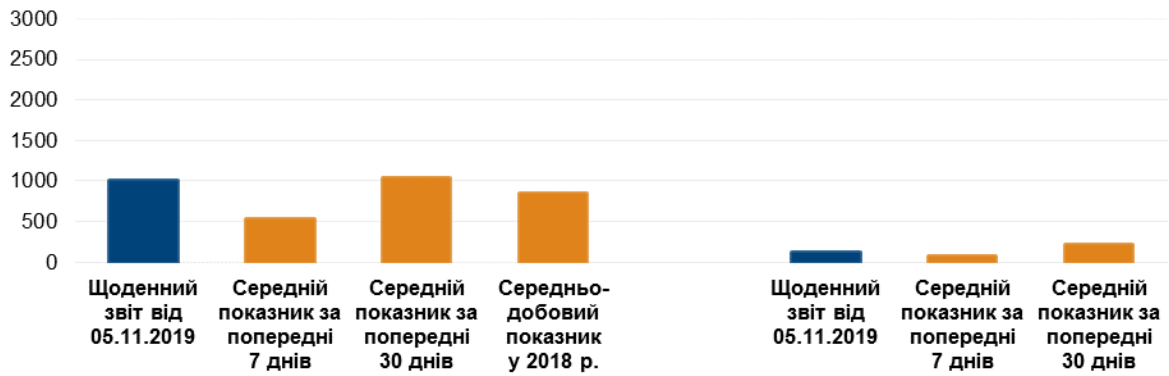
- Місія констатувала зменшення кількості порушень режиму припинення вогню в Донецькій області та збільшення кількості таких порушень у Луганській області, якщо порівнювати з попередньою добою.
- Спостерігачі підтвердили повідомлення про загибель чоловіка та жінки в результаті вибуху гранати в їхній квартирі в підконтрольному урядові Кураховому.
- Команда СММ бачила спричинені обстрілом пошкодження квартири в непідконтрольному урядові Гольмівському.
- Поблизу підконтрольного урядові Чермалика спостерігачі чули вогонь зі стрілецької зброї, що, за оцінкою, вівся в напрямку безпілотного літального апарата СММ малого радіуса дії.
- СММ спостерігала за проведенням робіт із розмінування на ділянці розведення в районі Золотого.
- На ділянці розведення сил і засобів у районі Станиці Луганської Місія продовжувала спостерігати за будівельними роботами на зруйнованій секції мосту.
- Команда СММ зафіксувала сигнальну ракету збройних формувань, що позначила готовність до відновлення розведення сил і засобів на ділянці розведення в районі Петрівського. Однак, оскільки дій у відповідь не було, діяльність із відведення сил і засобів не розпочалася.
- Місія зафіксувала озброєння, розміщене з порушенням ліній відведення з обох боків лінії зіткнення.
- Спостерігачі вперше зафіксували невибухлий снаряд у Донецьку.
- СММ і далі сприяла забезпеченню функціонування Донецької фільтрувальної станції.
- Обмеження свободи пересування патрулів Місії тривали, зокрема на блокпостах біля непідконтрольних урядові Шевченка, Заїченка та Новоазовська\*.

<sup>1</sup> На основі інформації, що надійшла від моніторингових команд станом на 4 листопада 2019 року, 19:30 (за східноєвропейським часом).

## Порушення режиму припинення вогню<sup>2</sup>

Кількість зафіксованих порушень режиму припинення вогню<sup>3</sup>

Кількість зафіксованих вибухів<sup>4</sup>



<sup>2</sup> Більш детальну інформацію про всі випадки порушення режиму припинення вогню, а також мапи Донецької та Луганської областей, де відмічені всі місця, згадані у звіті, представлено у додатку. Упродовж звітнього періоду камери СММ у Широкиному та Станиці Луганській не функціонували.

<sup>3</sup> Зокрема вибухи.

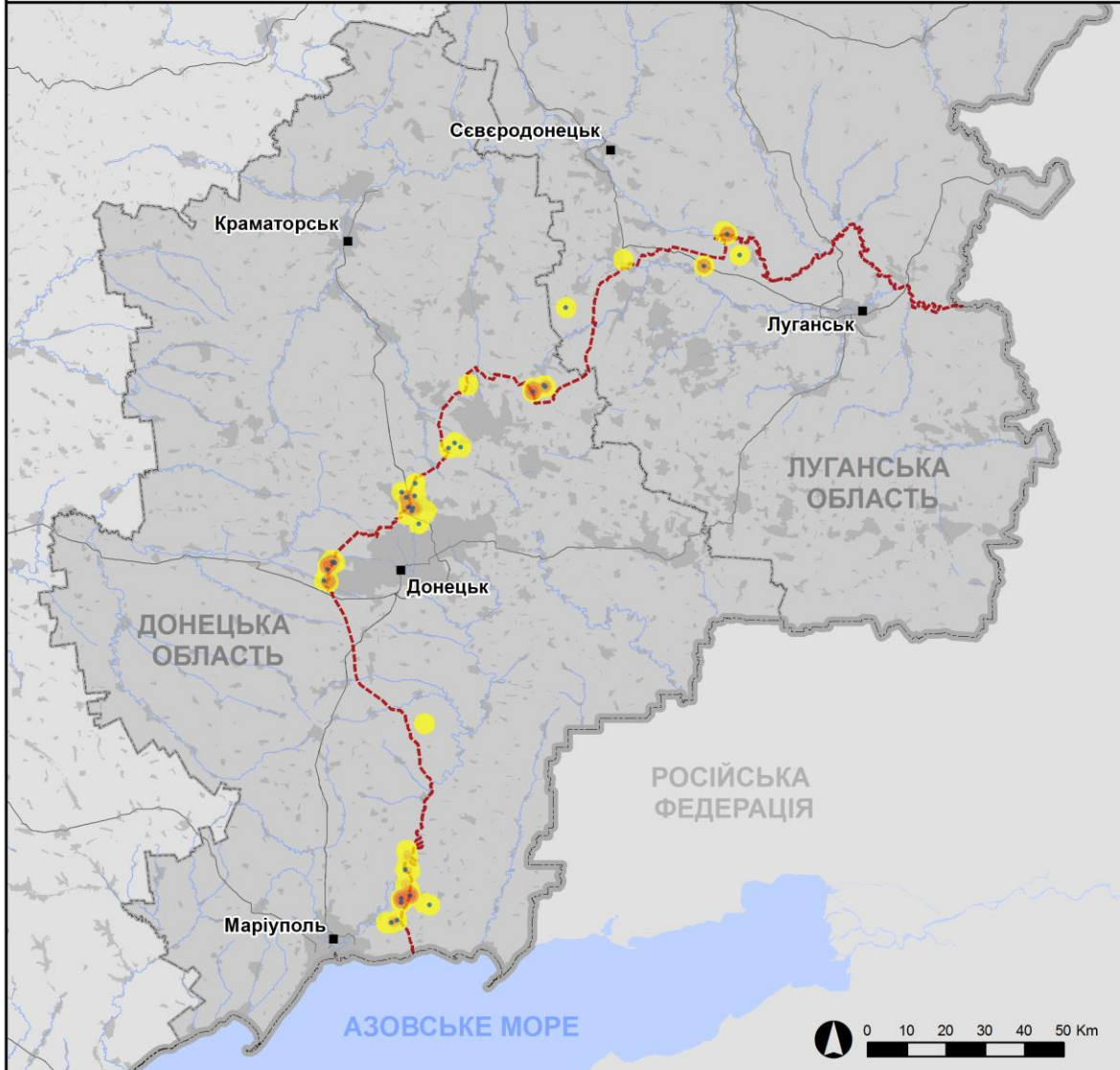
<sup>4</sup> Зокрема внаслідок вогню з озброєння невстановленого типу.

## Мапа зафіксованих порушень режиму припинення вогню



Організація з безпеки та співробітництва в Європі  
Спеціальна моніторингова місія в Україні

### Зафіксовані СММ порушення режиму припинення вогню 4 листопада 2019 р.



#### Концентрація порушень режиму припинення вогню



- Вибух
- Населений пункт
- ..... Лінія зіткнення (орієнт.)

Джерела: адміністративні кордони — УКГП ООН; дороги, річки — проект OpenStreetMap; море — VLIIZ (2005).  
Акваторії МГО, інше — ОБСЄ.

Система координат: WGS 1984 UTM Zone 37N

Ця мапа надається винятково для наочності.  
Відсутність помилок у мапі не гарантується,  
а її зміст не означає, що СММ ОБСЄ  
затверджує або ухвалює офіційний статус мапи.

© СММ ОБСЄ 2019 Не дозволяється використовувати,  
копіювати, відтворювати, передавати, транслювати,  
продавати, ліцензувати або застосовувати  
без попереднього дозволу з боку ОБСЄ  
у письмовому вигляді.  
Створено: 05/11/2019

У Донецькій області Місія констатувала зменшення кількості порушень режиму припинення вогню, зафіксувавши тимчасом більше вибухів (125), якщо порівнювати з [попередньою добою](#) (приблизно 115 вибухів). Більшість порушень режиму припинення вогню зафіксовано в районах на південь від н. п. Пищевик (підконтрольний урядові, 84 км на південь від Донецька), на схід від н. п. Гнутове (підконтрольний урядові, 90 км на південь від Донецька) та на південь від н. п. Світлодарськ (підконтрольний урядові, 57 км на північний схід від Донецька). Перебуваючи біля н. п. Ясинувата (непідконтрольний урядові, 16 км на північний схід від Донецька) та сприяючи функціонуванню Донецької фільтрувальної станції (ДФС), команда СММ чула приблизно 70 порушень режиму припинення вогню, зокрема 6 вибухів невизначеного походження та приблизно 40 пострілів та черг зі стрілецької зброї та великокаліберного кулемета (за оцінкою, у межах 2 км від ДФС).

У Луганській області Місія констатувала збільшення кількості порушень режиму припинення вогню, зафіксувавши більше вибухів (приблизно 30), якщо порівнювати з [попередньою добою](#) (5 вибухів). Більшість порушень режиму припинення вогню зафіксовано в районах на південний захід від н. п. Кряківка (підконтрольний урядові, 38 км на північний захід від Луганська) та на захід від н. п. Сміле (непідконтрольний урядові, 31 км на північний захід від Луганська), де СММ зафіксувала приблизно 2 вибухи від розривів артилерійських снарядів.

#### **У Кураховому чоловік та жінка загинули в результаті вибуху гранати в їхній квартирі**

СММ уточнювала повідомлення про загибель чоловіка та жінки в результаті вибуху гранати в їхній квартирі на другому поверсі шестиповерхового будинку в мікрорайоні «Південний», 22, у н. п. Курахове (підконтрольний урядові, 40 км на захід від Донецька), орієнтовно за 16 км від лінії зіткнення. 7 жовтня медичний персонал моргу при лікарні н. п. Красногорівка (підконтрольний урядові, 21 км на захід від Донецька) повідомив СММ, що 5 жовтня, в другій половині дня, тіла жінки та чоловіка (віком від 40–49 років) було доправлено до моргу з несумісними для життя пораненнями від вибухового пристрою. 4 листопада представник поліції в Кураховому підтвердив, що подружжя загинуло 5 жовтня в результаті спрацювання гранати в їхній квартирі. У цій справі розпочато кримінальне провадження.

#### **Спричинені обстрілом пошкодження квартири в Гольмівському**

4 листопада на вул. Лікарняній, 16, у квартирі на першому поверсі чотириповерхового будинку в н. п. Гольмівський (непідконтрольний урядові, 49 км на північний схід від Донецька), Місія зафіксувала пробоїну в кухонному вікні, що виходило на північний схід, а також відповідні численні осколкові пошкодження вищезазначеної віконної рами та плитки біля кухонної мийки. Спостерігачі також бачили осколкові пошкодження, зокрема дві пробоїни у віконній рамі балкону з північно-східного боку. За оцінкою, усі пошкодження виникли давно в результаті розриву снаряду з озброєння невстановленого типу. Однак, спостерігачам не вдалося визначити напрямок вогню. 11 червня, п'ятеро сусідів (трое чоловіків, віком від 30 до 40 років та двоє жінок 40–60 років) окремо розповіли спостерігачам про те, що обстріл стався біля вищезгаданої будівлі вранці 9 червня.

### Вогонь зі стрілецької зброї в напрямку безпілотного літального апарата (БПЛА) СММ малого радіуса дії біля Чермалика

4 листопада, перебуваючи за 700 м на північ від н. п. Чермалик (підконтрольний урядові, 77 км на південь від Донецька), під час здійснення польоту БПЛА малого радіуса дії, команда СММ чула 5 черг зі стрілецької зброї орієнтовно за 1 км на північний схід. За оцінкою, вогонь вівся у напрямку БПЛА, що в той момент пролітав приблизно за 1 км на північний схід від позиції патруля. Через 5 хвилин, спостерігачі чули ще 8 черг зі стрілецької зброї орієнтовно за 2 км на південний схід, за оцінкою, у напрямку БПЛА, який пролітав приблизно за 2 км на південний схід від позиції патруля. Члени патруля благополучно приземлили БПЛА та залишили цей район\*.

### Ділянки розведення сил і засобів в районах Золотого, Станиці Луганської та Петрівського<sup>5</sup>

Увечері 3 листопада БПЛА СММ дальнього радіуса дії зафіксував людину, що заходила на військову позицію на північно-східному куті ділянки **розведення в районі н. п. Золоте** (підконтрольний урядові, 60 км на захід від Луганська). Того ж вечора на ділянці розведення, той самий БПЛА також зафіксував людину, що заходила на військову позицію, розташовану приблизно за 1,3 км на південь від північного краю та за 1,3 км на схід від західного краю ділянки розведення. Крім того, за межами ділянки розведення вищезазначений БПЛА виявив двох осіб та дві вантажівки на блокпості Збройних сил України орієнтовно за 300 м на північ від північного краю ділянки розведення.

4 листопада, перебуваючи на блокпості Збройних сил України на північному краю ділянки розведення в районі Золотого, команда СММ бачила 9 автомобілів та 23 саперів Державної служби України з надзвичайних ситуацій, які проводили роботи з розмінування на ділянці розведення, у полях до місця за 500 м на схід та за 50 м на захід від автошляху Т1315, починаючи з ділянки на північ від залізничного мосту та до північного краю ділянки розведення. Місія бачила дерев'яні палиці з червоними стрічками зверху, встановлені орієнтовно за 20–25 м на захід від автошляху Т1316, починаючи з північного краю ділянки розведення та приблизно до місця за 500 м далі на південь.

4 листопада за межами ділянки розведення, команда СММ знову бачила 10 військовослужбовців Збройних сил України, які укріплювали військові позиції приблизно за 300 м на північ від північного краю ділянки розведення і до місця за 300 м на схід та захід від блокпоста Збройних сил України на північному краю ділянки розведення. Місія сукупно бачила 10 автомобілів поліції, 1 військову вантажівку та 40 озброєних поліцейських, які патрулювали у н. п. Золоте-2 (Карбоніт; підконтрольний урядові, 60 км на захід від Луганська), н. п. Золоте-4 (Родіна; підконтрольний урядові, 59 км на захід від Луганська) та на дорозі, що веде із Золотого-4 (Родіни) до н. п. Катеринівка (підконтрольний урядові, 64 км на захід від Луганська), за межами ділянки розведення.

---

<sup>5</sup> Розведення передбачено Рамковим рішенням Тристоронньої контактної групи про розведення сил і засобів від 21 вересня 2016 року.



Того ж дня, перебуваючи на блокпості збройних формувань на південному краю ділянки розведення, команда Місії бачила, як один з командирів збройних формувань (з нарукавною пов'язкою з написом «СЦКК»), а також 8 саперів з непідконтрольних урядові районів заходили пішки на ділянку розведення автошляхом Т1316 від вищезгаданого блокпоста. Команда СММ бачила тих самих саперів, що проводили розмінування на ділянці розведення, у полях приблизно за 20–30 м на схід від автошляху Т1316, орієнтовно за 100 м на північ від південного краю ділянки розведення.

Перебуваючи у тому ж місці, спостерігачі чули вибух орієнтовно за 300 м на північний захід (за оцінкою, контрольований підрив невибухлого снаряда).

Увечері 3 листопада камера СММ у Золотому зафіксувала 2 снаряди, що пролетіли орієнтовно за 2–3 км на східно-північний схід (за оцінкою, поза ділянкою розведення, однак у межах 5 км від неї).

4 листопада на ділянці розведення у районі Станиці Луганської, спостерігачі бачили 15 робітників з підконтрольних урядові районів, що зварювали 6 настилів на зруйнованій секції мосту, а також готувалися покрити піском бетонну конструкцію на південному краю зруйнованої частини мосту. Члени патруля Місії також бачили 3 вантажівки, що вивантажували пісок на бетонну конструкцію на північному краю мосту. Пізніше, ці вантажівки залишили цей район.

Спостерігачі бачили, як 7 працівників з непідконтрольних урядові районів видаляли та спалювали рослинність на східній стороні блокпоста збройних формувань. Місія бачила, що дорожнє покриття на паркувальному майданчику на південний схід від вищезгаданого блокпосту було замінене, а майданчик використовувався автобусами та автомобілями.

Спостерігачі бачили щонайменше 12 членів збройних формувань (8 з яких мали нарукавні пов'язки з написами «СЦКК») між зруйнованою секцією мосту та блокпостом збройних формувань.

Перебуваючи на блокпості збройних формувань на південь від мосту, команда СММ бачила, як жінку (віком від 80 до 90 років) забрала карета швидкої допомоги з району на південь від мосту. Співробітник міжнародної гуманітарної організації повідомив, що у жінки похилого віку стався інсульт під час перевезення на маршрутному автобусі з контрольного пункту в'їзду-виїзду до мосту.

У рамках заходів, пов'язаних з відновленням розведення сил та засобів, що обговорювалися протягом [зустрічі Тресторонньої контактної групи](#), 4 листопада, о 12:00, перебуваючи біля місця розміщення камери СММ у районі н. п. Петрівське (непідконтрольний урядові, 41 км на південь від Донецька), спостерігачі бачили, як члени збройних формувань запустили білу сигнальну ракету на позначення готовності розпочати відновлене розведення сил і засобів. Однак, оскільки дій у відповідь не було, діяльність із відведення сил і засобів не розпочалася.

3 листопада, патрулюючи орієнтовно за 2 км на північ від Петрівського, спостерігачі чули 3 постріли великокаліберного кулемета орієнтовно за 2–4 км на південний схід (за оцінкою, за межами ділянки розведення, проте в межах 5 км від неї).

## Відведення озброєння

СММ продовжувала здійснювати моніторинг відведення озброєння, передбаченого Меморандумом, а також Комплексом заходів і Доповненням до нього.

Місія зафіксувала 34 одиниці озброєння, розміщені з порушенням ліній відведення з обох боків лінії зіткнення, зокрема танк у дворі житлового будинку в н. п. Степанівка (непідконтрольний урядові, 62 км на захід від Луганська). СММ також зафіксувала 17 одиниць озброєння, розміщених за лініями відведення, однак за межами місць зберігання з обох боків лінії зіткнення у Луганській області (для отримання детальнішої інформації див. таблицю нижче).

## Ознаки військової присутності та присутності військового типу в зоні безпеки<sup>6</sup>

СММ зафіксувала військову присутність та присутність військового типу в зоні безпеки з обох боків лінії зіткнення, зокрема зенітну установку (ЗУ-23, 23 мм) у житловому районі н. п. Новоселівка (підконтрольний урядові, 31 км на північ від Донецька) (для отримання детальнішої інформації див. таблицю нижче).

## Наявність невибухлих боєприпасів у Донецьку та ймовірні попереджувальні знаки про мінну небезпеку в Лозовому

2 листопада БПЛА СММ малого радіуса дії вперше виявив 3 ймовірно попереджувальні знаки про мінну небезпеку, встановлені вздовж доріжки, що веде до раніше зафіксованої позиції військового типу, та 4 ймовірно попереджувальні знаки про мінну небезпеку біля траншей орієнтовно за 150 м та 1 км відповідно на південний схід від н. п. Лозове (непідконтрольний урядові, 52 км на північний схід від Донецька).

4 листопада члени патруля Місії вперше бачили невибухлий снаряд на дорозі в житловому масиві мікрорайону Трудівські, Петровського району Донецька (за оцінкою, фрагменти вибухлої ракети реактивної системи залпового вогню (РСЗВ, «Град», невстановленого типу). Орієнтовно за 1,5 км далі на північ, команда СММ [знову](#) бачила предмет, оцінений як фрагмент вибухлої ракети РСЗВ («Град», невстановленого типу), що стирчав в асфальті на вул. Петрова в мікрорайоні Трудівські. За оцінкою, він знаходиться там певний час.

Того ж дня команда СММ [знову](#) бачила 2 протитанкові міни (ТМ-62М) на розділювальній смугі між полосами дороги, менш ніж за 1 км на південний захід від передових позицій збройних формувань на автошляху Н20 біля н. п. Оленівка (непідконтрольний урядові, 23 км на південний захід від Донецька).

Того ж дня спостерігачі [знову](#) бачили металеву трубу діаметром 122 мм (за оцінкою, вибухла ракета РСЗВ («Град», невстановленого типу)), що застрягла в асфальті на східній стороні автошляху Н20 на південній околиці Донецька, орієнтовно за 600 м від найближчих житлових будинків.

<sup>6</sup> Згадана в цьому розділі техніка не підпадає під дію Мінських угод щодо відведення озброєння.

Крім того, орієнтовно за 2 км на північний захід від блокпоста збройних формувань на автошляху Н15 на південь від н. п. Кремінець (непідконтрольний урядові, 16 км на південний захід від Донецька), Місія [знову](#) бачила 10 попереджувальних знаків про мінну небезпеку обабіч автошляху Н15 та [знову](#) зафіксувала червоний пластиковий знак (з написом «Стоп, міни» російською мовою та «Небезпечно, міни!» англійською) приблизно за 50 м на північ від вищезгаданого блокпоста.

### **Зусилля Місії зі сприяння функціонуванню життєво важливих об'єктів цивільної інфраструктури**

СММ і далі сприяла забезпеченню функціонування ДФС (15 км на північ від Донецька). Попри надані гарантії безпеки, перебуваючи в Ясинуватій та прилеглих районах, а також на території ДФС, спостерігачі чули порушення режиму припинення вогню у тому районі (див. нижче таблицю порушень режиму припинення вогню).

### **Прикордонні райони, які не контролюються урядом**

Здійснюючи приблизно 30-хвилинне спостереження на пункті пропуску на кордоні біля н. п. Вознесенівка (кол. Червонопартизанськ; 65 км на південний схід від Луганська), спостерігачі бачили, що в Україну ввійшли 6 пішоходів (4 чоловіки та 2 жінки) та не зафіксували пасажиро-транспортного руху у зворотному напрямку.

Перебуваючи упродовж приблизно 30 хвилин на залізничній станції «Червона Могила» у Вознесенівці, команда Місії не зафіксувала руху через кордон в жодному напрямку.

### **СММ уточнювала повідомлення про акти вандалізму щодо двох пам'ятників в Одесі**

3 листопада Місія уточнювала повідомлення ЗМІ щодо зняття барельєфного зображення генерала Радянської армії часів Другої світової війни в Одесі. На вул. Канатній, 83, де знаходиться будівля Одеського обласного військового комісаріату, команда СММ бачила, що частина стіни з барельєфом була покрита бетоном.

4 листопада в Одесі СММ уточнювала повідомлення ЗМІ про акти вандалізму щодо пам'ятника, пов'язаного з радянською молодіжною організацією. На розі вулиць Торгової та Старопортофранківської, спостерігачі бачили залишки плям червоної фарби на пам'ятнику, який, ймовірно, вже був очищений (для ознайомлення з обставинами подібного інциденту див. [Щоденний звіт СММ від 6 листопада 2018 року](#)).

СММ продовжувала стежити за ситуацією в Херсоні, Львові, Івано-Франківську, Харкові, Дніпрі, Чернівцях і Києві.

### **\*Обмеження свободи пересування та інші перешкоди у виконанні мандата СММ**

*Робота з моніторингу та свобода пересування СММ обмежені загрозами у сфері безпеки, включаючи ризики, пов'язані з наявністю мін і невибухлих боєприпасів, а також іншими перешкодами, які щодня змінюються. Мандат СММ передбачає вільний і безпечний доступ по всій Україні. Усі підписанти Комплексу заходів погодилися з необхідністю вільного та безпечного доступу, а також із тим, що обмеження свободи пересування СММ є порушенням*



*і що на такі порушення необхідно швидко реагувати. Вони також дійшли згоди, що Спільний центр із контролю та координації (СЦКК) повинен сприяти такому реагуванню та здійснювати загальну координацію робіт з розмінування. Однак збройні формування в окремих районах Донецької та Луганської областей часто відмовляють СММ у доступі до районів, прилеглих до непідконтрольних урядові ділянок кордону України (наприклад, див. [Щоденний звіт СММ від 26 жовтня 2019 року](#)). Діяльність СММ у Донецькій та Луганській областях, як і раніше, залишалася обмеженою після того, як [23 квітня 2017 року поблизу Пришиба стався інцидент, який призвів до загибелі людини](#). Унаслідок цього спроможність Місії вести спостереження залишалася обмеженою.*

#### Заборона доступу:

- На блокпості на східній околиці н. п. Шевченко (непідконтрольний урядові, 69 км на південь від Донецька) двоє озброєних членів збройних формувань (один явно озброєний) знову відмовили патрулю СММ в проїзді в західному напрямку до н. п. Миколаївка (непідконтрольний урядові, 70 км на південь від Донецька), посилаючись на те, що «вище командування не було поінформоване».
- На блокпості на північ від н. п. Заїченко (непідконтрольний урядові, 93 км на південь від Донецька), двоє озброєних членів збройних формувань **знову** не пропустили патруль Місії у південному напрямку до н. п. Саханка (непідконтрольний урядові, 97 км на південь від Донецька), посилаючись на «проведення робіт із розмінування».
- На блокпості на північ від н. п. Новоазовськ (непідконтрольний урядові, 102 км на південний схід від Донецька), двоє озброєних членів збройних формувань **знову** відмовили команді Місії у проїзді до н. п. Сєдове (непідконтрольний урядові, 106 км на південь від Донецька), посилаючись на «присутність диверсійної групи у районі».
- Орієнтовно за 3 км на південний захід від н. п. Металіст (непідконтрольний урядові, 7 км на північний захід від Луганська), член збройних формувань відмовив патрулю Місії у доступі до об'єкту військового типу, посилаючись на відсутність дозволу пропускати кого-небудь на територію об'єкта.

*Регулярні обмеження на ділянках розведення сил і засобів і через міни/невибухлі боєприпаси:*

- Не здійснивши суцільного розмінування та вилучення невибухлих боєприпасів, сторони і далі відмовляли СММ у необмеженому доступі до ділянок розведення у районах Золотого та Петрівського, а також у можливості пересуватися окремими дорогами, які раніше були визначені як важливі для здійснення Місією ефективного моніторингу та для пересування цивільних осіб.

#### Інші перешкоди:

- Увечері 3 та в ніч на 4 листопада БПЛА СММ дальнього радіуса дії зазнавав дії перешкод сигналу GPS (за оцінкою, ймовірно внаслідок глушіння), здійснюючи польоти в районі між н. п. Степанівка (підконтрольний урядові, 54 км на північ

від Донецька) та н. п. Ломуватка (непідконтрольний урядові, 57 км на захід від Луганська)<sup>7</sup>.

- 4 листопада, пролітаючи над районами біля н. п. Лебединське (підконтрольний урядові, 99 км на південь від Донецька) та н. п. Чермалик (підконтрольний урядові, 77 км на південь від Донецька), БПЛА СММ малого радіуса дії зазнавав дії перешкод сигналу GPS (за оцінкою, ймовірно внаслідок глушіння).
- 4 листопада, здійснюючи політ БПЛА СММ малого радіуса дії на північ від Чермалика, Місія чула 13 черг зі стрілецької зброї, що, за оцінкою, були направлені на міні-БПЛА, який вдалося благополучно приземлити (див. вище).

---

<sup>7</sup> Глушіння сигналу могло здійснюватися з будь-якого місця в радіусі кількох кілометрів від місцеположення БПЛА.

## Таблиця озброєння

Озброєння, розміщене з порушенням ліній відведення

Дата	К-ть одиниць озброєння	Вид озброєння	Місце	Джерело спостереження
<b>Підконтрольні урядові райони</b>				
02/11/2019	2	Зенітний ракетний комплекс (9К35 «Стріла-10»)	Західна околиця н. п. Новоселівка (31 км на північ від Донецька), орієнтовно за 80 м від найближчого будинку	БПЛА СММ малого радіуса дії
04/11/2019	6	Реактивна система залпового вогню (БМ-27 «Ураган», 220 мм)	На залізничній станції в н. п. Рубіжне (84 км на північний захід від Луганська)	патруль
<b>Непідконтрольні урядові райони</b>				
02/11/2019	1	танк (Т-64)	У дворі житлового будинку у н. п. Степанівка (62 км на захід від Луганська) (для ознайомлення з попередніми спостереженнями у районі див. <a href="#">Щоденний звіт СММ від 22 березня 2019 року</a> ).	БПЛА СММ малого радіуса дії
03/11/2019	6	танк (ймовірно Т-72)	На полігоні поблизу н. п. Новоселівка (37 км на північний схід від Донецька) (для ознайомлення з попередніми спостереженнями див. <a href="#">Щоденний звіт СММ від 24 вересня 2019 року</a> ).	БПЛА СММ дальнього радіуса дії
	3	Ймовірно, танк		
	2	Самохідна гаубиця (2С1 «Гвоздика», 122 мм)		
	4	Буксирувана гаубиця (Д-30А, «Жаба», 122 мм)		
03/11/2019	5	Буксирувана гаубиця (Д-30, «Жаба», 152 мм — 4 од, 2А65 «Мста-Б», 152 мм — 1 од.)	Територія колишнього міжнародного аеропорту Луганська, орієнтовно за 2 км на північ від н. п. Переможне (19 км на південь від Луганська)  (для ознайомлення з попередніми спостереженнями див. <a href="#">Щоденний звіт СММ від 4 листопада 2019 року</a> )	БПЛА СММ малого радіуса дії
	1	Реактивна система залпового вогню (БМ-21 «Град», 122 мм)		
	2	Самохідна гаубиця (2С3 «Акація», 122 мм — 1 од та 2С1 «Гвоздика», 122 мм — 1 од.)		
	2	Протитанкова гармата (МТ-12 «Рапіра», 100 мм — 1 од та БС-3, 100 мм — 1 од.)		

Озброєння, розміщене за лініями відведення, але за межами виділених місць зберігання озброєння

Дата	К-ть одиниць озброєння	Вид озброєння	Місце	Джерело спостереження
<b>Підконтрольні урядові райони</b>				
04/11/2019	3	самохідні гаубиці (2С1 «Гвоздика», 122 мм)	На залізничній станції в н. п. Рубіжне (84 км на північний захід від Луганська)	патруль
<b>Непідконтрольні урядові райони</b>				
03/11/2019	3	Буксируваний міномет (2Б9 «Волошка», 82 мм)	Територія колишнього міжнародного аеропорту Луганська, орієнтовно за	БПЛА СММ малого радіуса дії

	7	Танк (Т-72Б — 6 од., Т-64 — 1 од.)	2 км на північ від н. п. Переможне (19 км на південь від Луганська)  (див. вище)	дії
	3	Міномет (2Б11 «Сани», 120 мм)		
	1	Зенітний ракетний комплекс (9К35 «Стріла-10»)		

**Таблиця ознак військової присутності та присутності військового типу в зоні безпеки<sup>8</sup>**

Дата	К-ть	Вид	Місце	Джерело спостереження
<b>Підконтрольні урядові райони</b>				
02/11/2019	1	зенітна установка (ЗУ-23, 23 мм)	Західна околиця н. п. Новоселівка (31 км на північ від Донецька), орієнтовно за 80 м від найближчого будинку	БПЛА СММ малого радіуса дії
	1	Броньована командно-штабна машина (БМП-1Кш)	У дворі житлового будинку у н. п. Тарамчук (29 км на південний захід від Донецька)	
	1	Броньована ремонтно-евакуаційна машина (БРЕМ-Ч)		
	6	Бойова машина піхоти (БМП-1)	Поблизу н. п. Тарамчук (29 км на південний захід від Донецька)	
	1	Бронетранспортер (БТР-80)		
	8	Бойова машина піхоти (типу БМП — 7 од. та БМП-1 — 1 од.)	Біля н. п. Березове (31 км на ПдЗх від Донецька)	
	1	Броньована розвідувально-дозорна машина (БРДМ-2)		
03/11/2019	1	Бронетранспортер (МТ-ЛБ)	Біля н. п. Михайлівка (57 км на північ від Донецька)	БПЛА СММ малого радіуса дії
04/11/2019	1	Броньована розвідувально-дозорна машина (ВРМ-1К)	Біля н. п. Березове (31 км на ПдЗх від Донецька)	патруль
<b>Непідконтрольні урядові райони</b>				
02/11/2019	1	Бронетранспортер (МТ-ЛБ)	Район Молочний у н. п. Лозове (підконтрольний урядові, 52 км на північний схід від Донецька)	БПЛА СММ малого радіуса дії
03/11/2019	17	Ймовірно бойова броньована машина	На полігоні біля н. п. Новоселівка (37 км на північний схід від Донецька).	БПЛА СММ дальнього радіуса дії

<sup>8</sup> Згадана в цьому розділі техніка не підпадає під дію Мінських угод щодо відведення озброєння.

Таблиця порушень режиму припинення вогню станом на 4 листопада 2019 року<sup>9</sup>

Місце розміщення СММ	Місце події	Спосіб	К-ть	Спостереження	Опис	Озброєння	Дата, час
Камера СММ у н. п. Чермалик (підконтрольний уряду, 77 км на Пд від Донецька)	2–4 км на ПдПдСх	зафіксувала	1	снаряд	з ПнСх на ПдЗх	Н/Д	03.11, 19:48
	2–4 км на ПдПдСх	зафіксувала	2	снаряд	зі СхПнСх на ЗхПдЗх	Н/Д	04.11, 03:01
	2–4 км на ПдПдСх	зафіксувала	3	снаряд	зі СхПнСх на ЗхПдЗх	Н/Д	04.11, 03:06
	2–3 км на Пд	зафіксувала	1	вибух	невизначеного походження	Н/Д	04.11, 17:14
	2–3 км на Пд	зафіксувала	1	спалах дульного полум'я		Н/Д	04.11, 17:17
	2–3 км на Пд	зафіксувала	3	снаряд	зі СхПнСх на ЗхПдЗх	Н/Д	04.11, 17:17
камера СММ на Донецькій фільтрувальній станції (15 км на Пн від Донецька)	0,7–1,5 км на ПдПдЗх	зафіксувала	1	снаряд	із Зх на Сх	Н/Д	04.11, 18:57
	0,7–1,5 км на ПдПдЗх	зафіксувала	2	снаряд	з ЗхПнЗх на СхПдСх	Н/Д	04.11, 18:58
	1–2,5 км на ПдПдЗх	зафіксувала	4	снаряд	із Зх на Сх	Н/Д	03.11, 23:21
	0,5–1 км на ПдПдЗх	зафіксувала	4	спалах дульного полум'я		Н/Д	03.11, 23:33
	1–2 км на ПдПдЗх	зафіксувала	4	снаряд	із Зх на Сх	Н/Д	04.11, 02:27
	1–2 км на ПдПдЗх	зафіксувала	1	освітлювальна ракета	випущена(-й) угору	Н/Д	04.11, 02:49
	1–2 км на ПдПдСх	зафіксувала	1	вибух	невизначеного походження	Н/Д	04.11, 02:57
	1–2 км на ПдПдСх	зафіксувала	1	вибух	невизначеного походження	Н/Д	04.11, 03:52
Камера СММ за 1,5 км на ПнСх від н. п. Гнутове (підконтрольний уряду, 90 км на Пд від Донецька)	3–5 км на Сх	зафіксувала	1	снаряд	з Пд на Пн (також зафіксовано камерою біля Пищевика)	Н/Д	03.11, 18:36
	3–5 км на Сх	зафіксувала	1	вибух	розрив	Н/Д	03.11, 18:36
	3–5 км на Сх	зафіксувала	2	снаряд	з Пд на Пн (також зафіксовано камерою біля Пищевика)	Н/Д	03.11, 18:44
	3–5 км на Сх	зафіксувала	8	снаряд	з ПдПдЗх на ПнПнСх	Н/Д	03.11, 18:44
	3–5 км на Сх	зафіксувала	11	снаряд	з Пд на Пн	Н/Д	03.11, 18:45
	3–5 км на Сх	зафіксувала	1	снаряд	з Пд на Пн	Н/Д	03.11, 19:06
	3–5 км на Сх	зафіксувала	1	вибух	розрив (після попередньої події)	Н/Д	03.11, 19:06
	3–5 км на ПнСх	зафіксувала	2	снаряд	з ПнЗх на ПдСх	Н/Д	03.11, 23:03
	3–5 км на ПнСх	зафіксувала	8	снаряд	з ПнЗх на ПдСх	Н/Д	03.11, 23:28

<sup>9</sup> У таблиці вказані лише ті інциденти, які спостерігачі СММ бачили/чули особисто, а також ті випадки, які СММ оцінює як навчання з бойовою стрільбою, контрольовані вибухи і т.д. Зазначені деталі, що вказані — а саме відстань, напрям, тип зброї і т.д. — базуються на оцінках, зроблених спостерігачами на місцях, і необов'язково завжди є точними. Напис «невідомо» (Н/Д) означає, що СММ не змогла підтвердити таку інформацію у зв'язку з відстанню, погодними умовами та/або з інших причин. Порушення режиму припинення вогню, зафіксовані паралельно декількома патрулями, відображаються у таблиці лише один раз.



	3–5 км на Сх	зафіксувала	8	снаряд	з ПдЗх на ПнСх	Н/Д	04.11, 02:05
	3–5 км на Сх	зафіксувала	6	снаряд	з ПдЗх на ПнСх	Н/Д	04.11, 02:06
	3–5 км на ПнСх	зафіксувала	1	снаряд	із ПнПнЗх на ПдПдСх	Н/Д	04.11, 02:15
	3–5 км на ПнСх	зафіксувала	2	снаряд	із ПнПнЗх на ПдПдСх	Н/Д	04.11, 02:19
	3–5 км на Сх	зафіксувала	3	снаряд	з ПдЗх на ПнСх	Н/Д	04.11, 03:36
	3–5 км на Сх	зафіксувала	3	снаряд	з ПдЗх на ПнСх	Н/Д	04.11, 03:37
	3–5 км на Сх	зафіксувала	14	снаряд	з ПдЗх на ПнСх	Н/Д	04.11, 03:38
	3–5 км на Сх	зафіксувала	3	снаряд	з ПдЗх на ПнСх	Н/Д	04.11, 03:39
	3–5 км на СхПнСх	зафіксувала	1	снаряд	з ПдЗх на ПнСх	Н/Д	04.11, 03:40
	3–5 км на Сх	зафіксувала	19	снаряд	3 Пд на Пн (також зафіксовано камерою біля Ломакиного)	Н/Д	04.11, 17:06
	3–5 км на Сх	зафіксувала	1	вибух	невизначеного походження, (також зафіксовано камерою СММ у Ломакиному)	Н/Д	04.11, 17:06
	3–5 км на Сх	зафіксувала	1	снаряд	з Пд на Пн	Н/Д	04.11, 17:11
	3–5 км на Сх	зафіксувала	3	снаряд	з Пд на Пн	Н/Д	04.11, 17:12
	3–5 км на Сх	зафіксувала	43	снаряд	з Пд на Пн	Н/Д	04.11, 17:13
	3–5 км на Сх	зафіксувала	16	снаряд	з Пд на Пн	Н/Д	04.11, 17:14
	3–5 км на Сх	зафіксувала	2	вибух	невизначеного походження	Н/Д	04.11, 17:14
камера СММ на Сх від н. п. Ломакине (підконтрольний уряду, 15 км на Пд від Донецька)	2–6 км на СхПнСх	зафіксувала	3	вибух	невизначеного походження	Н/Д	03.11, 22:03
	1–1,5 км на ПнСх	зафіксувала	1	спалах дульного полум'я		Н/Д	04.11, 00:40
	2–4 км на СхПнСх	зафіксувала	14	снаряд	з ПнЗх на ПдСх	Н/Д	04.11, 03:38
	2–3 км на СхПнСх	зафіксувала	1	вибух	розрив	Н/Д	04.11, 16:41
камера СММ на КПВВ у н. п. Майорськ (підконтрольний уряду, 45 км на ПнСх від Донецька)	1–3 км на СхПнСх	зафіксувала	1	снаряд	з Пн на Пд	Н/Д	04.11, 02:12
камера СММ на КПВВ у н. п. Мар'їнка (підконтрольний уряду, 23 км на ПдЗх від Донецька)	2–4 км на ПнПнСх	зафіксувала	11	снаряд	з ПдЗх на ПнСх	Н/Д	03.11, 21:40
	2–4 км на ПнПнСх	зафіксувала	3	снаряд	із Зх на Сх	Н/Д	03.11, 21:41
	2–4 км на ПнПнСх	зафіксувала	12	снаряд	із Зх на Сх	Н/Д	03.11, 21:54
	2–4 км на ПнПнСх	зафіксувала	2	спалах дульного полум'я		Н/Д	03.11, 21:54
	2–4 км на ПнПнСх	зафіксувала	1	снаряд	із Зх на Сх	Н/Д	03.11, 21:55
	2–4 км на ПнПнСх	зафіксувала	4	снаряд	із Зх на Сх	Н/Д	03.11, 22:02
	2–4 км на ПнПнСх	зафіксувала	14	снаряд	із Зх на Сх	Н/Д	03.11, 22:03
	2–4 км на Пн	зафіксувала	1	вибух	невизначеного походження	Н/Д	04.11, 17:02
Камера СММ на КПВВ у н. п. Пищевик (підконтрольний уряду, 84 км на Пд від Донецька)	2–4 км на Пд	зафіксувала	4	снаряд	зі Сх на Зх	Н/Д	03.11, 20:00
	2–4 км на Пд	зафіксувала	1	снаряд	з Пн на Пд	Н/Д	03.11, 21:04
	2–4 км на Пд	зафіксувала	3	снаряд	із Зх на Сх	Н/Д	03.11, 21:09
	2–4 км на Пд	зафіксувала	1	спалах дульного полум'я		Н/Д	03.11, 21:42

	2-4 км на Пд	зафіксувала	5	снаряд	з Пн на Пд	Н/Д	03.11, 22:26
	2-4 км на Пд	зафіксувала	2	снаряд	зі Сх на Зх	Н/Д	03.11, 22:26
	2-4 км на Пд	зафіксувала	3	снаряд	із Зх на Сх	Н/Д	03.11, 22:26
	2-4 км на Пд	зафіксувала	4	снаряд	із Зх на Сх	Н/Д	03.11, 22:55
	2-4 км на Пд	зафіксувала	2	снаряд	з ПнЗх на ПдСх	Н/Д	03.11, 22:56
	2-4 км на Пд	зафіксувала	5	снаряд	з ПнЗх на ПдСх	Н/Д	03.11, 23:00
	2-4 км на Пд	зафіксувала	1	снаряд	з Пн на Пд	Н/Д	03.11, 23:00
	2-4 км на Пд	зафіксувала	4	снаряд	зі Сх на Зх	Н/Д	03.11, 23:03
	2-4 км на Пд	зафіксувала	12	снаряд	зі Сх на Зх	Н/Д	03.11, 23:28
	2-4 км на Пд	зафіксувала	1	спалах дульного полум'я		Н/Д	04.11, 01:26
	2-4 км на Пд	зафіксувала	1	снаряд	випущена(-й) угору	Н/Д	04.11, 01:56
	2-4 км на Пд	зафіксувала	2	снаряд	із Зх на Сх	Н/Д	04.11, 01:56
	2-4 км на Пд	зафіксувала	8	снаряд	із Зх на Сх	Н/Д	04.11, 02:05
	2-4 км на Пд	зафіксувала	6	снаряд	із Зх на Сх	Н/Д	04.11, 02:06
	2-4 км на Пд	зафіксувала	1	снаряд	зі Сх на Зх	Н/Д	04.11, 02:15
	2-4 км на Пд	зафіксувала	1	спалах дульного полум'я		Н/Д	04.11, 02:48
	2-4 км на Пд	зафіксувала	20	снаряд	із Зх на Сх	Н/Д	04.11, 02:54
	2-4 км на Пд	зафіксувала	1	вибух	невизначеного походження	Н/Д	04.11, 02:54
	2-4 км на Пд	зафіксувала	8	снаряд	із Зх на Сх	Н/Д	04.11, 03:06
	2-4 км на Пд	зафіксувала	2	снаряд	із Зх на Сх	Н/Д	04.11, 03:18
	2-4 км на Пд	зафіксувала	12	снаряд	із Зх на Сх	Н/Д	04.11, 03:19
	2-4 км на Пд	зафіксувала	3	снаряд	із Зх на Сх	Н/Д	04.11, 03:36
	2-4 км на Пд	зафіксувала	10	снаряд	із Зх на Сх	Н/Д	04.11, 03:38
	2-4 км на Пд	зафіксувала	3	снаряд	із Зх на Сх	Н/Д	04.11, 03:39
	2-4 км на Пд	зафіксувала	5	снаряд	з ПнСх на ПдЗх	Н/Д	04.11, 04:23
	2-4 км на Пд	зафіксувала	3	снаряд	зі Сх на Зх	Н/Д	04.11, 04:23
	2-4 км на Пд	зафіксувала	2	снаряд	із Зх на Сх	Н/Д	04.11, 04:46
	3-5 км на Пд	зафіксувала	1	освітлювальна ракета	випущена(-й) угору	Н/Д	04.11, 16:50
	3-5 км на Пд	зафіксувала	1	снаряд	із Зх на Сх	Н/Д	04.11, 16:54
	3-5 км на Пд	зафіксувала	7	снаряд	зі Сх на Зх	Н/Д	04.11, 17:06
	3-5 км на Пд	зафіксувала	7	снаряд	із Зх на Сх	Н/Д	04.11, 17:06
	3-5 км на Пд	зафіксувала	1	вибух	невизначеного походження	Н/Д	04.11, 17:06
	3-5 км на Пд	зафіксувала	3	снаряд	зі Сх на Зх	Н/Д	04.11, 17:09
	3-5 км на Пд	зафіксувала	3	снаряд	зі Сх на Зх	Н/Д	04.11, 17:10
	2-3 км на ПдПдСх	зафіксувала	3	снаряд	зі Сх на Зх	Н/Д	04.11, 17:17
приблизно 2 км на Пн від н. п. Петрівське (непідконтрольний уряду, 41 км на Пд від Донецька)	2-4 км на ПдСх	чули	3	постріл	за оцінкою, за межами ділянки розведення	великокаліберний кулемет	04.11, 11:15
приблизно 1 км на Сх від н. п. Крута Балка (непідконтрольний уряду, 16 км на Пн від Донецька)	3-4 км на Зх	чули	1	вибух	невизначеного походження	Н/Д	04.11, 10:10
	2-3 км на Пд	чули	5	черга		стрілецька зброя	04.11, 10:31
	3-4 км на Зх	чули	1	вибух	невизначеного походження	Н/Д	04.11, 10:31-10:39
	3-4 км на Зх	чули		постріл	численні	стрілецька зброя	04.11, 10:31-10:39
	3-4 км на Зх	чули	4	черга		великокаліберний кулемет	04.11, 10:31-10:39
приблизно 1 км на Пн від залізничного вокзалу в н. п. Ясинувата (непідконтрольний уряду, 16 км на ПнСх від Донецька)	2-3 км на ПнЗх	чули	2	вибух	невизначеного походження	Н/Д	04.11, 08:48
Залізничний вокзал у	3-4 км на Зх	чули	28	постріл		стрілецька зброя	04.11,

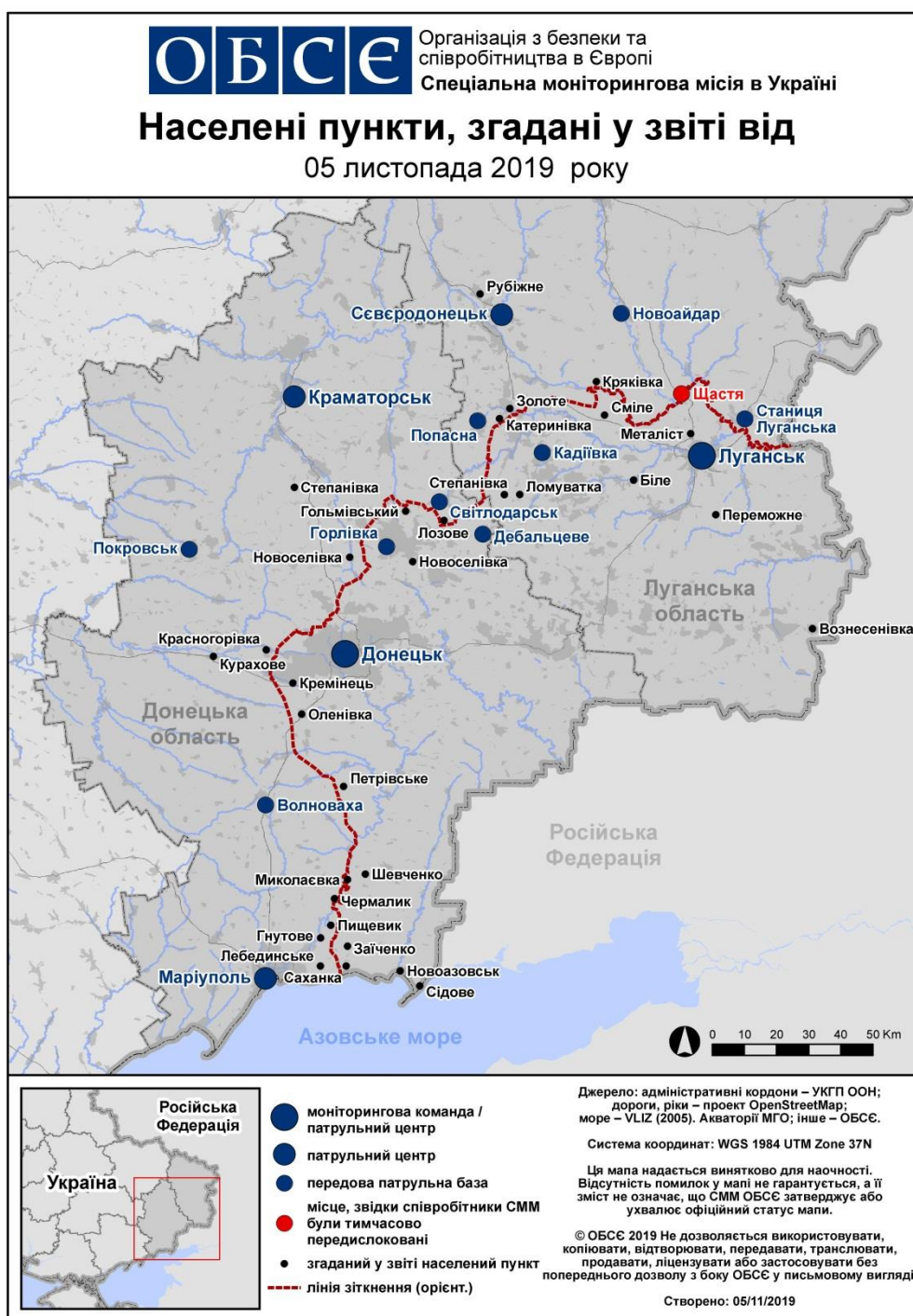
н. п. Ясинувата (непідконтрольний уряду, 16 км на ПнСх від Донецька)	3–4 км на Зх	чули	4	черга		стрілецька зброя	10:58-10:59 04.11, 10:58-10:59
	3–4 км на Зх	чули	1	вибух	невизначеного походження	Н/Д	04.11, 10:58-10:59
	2 км на Зх	чули	7	черга		стрілецька зброя	04.11, 11:27
	3–4 км на Зх	чули	1	вибух	невизначеного походження	Н/Д	04.11, 11:43
приблизно 1 км на ПнЗх від залізничного вокзалу в н. п. Ясинувата (непідконтрольний уряду, 16 км на ПнСх від Донецька)	2 км на Зх	чули	2	постріл		стрілецька зброя	04.11, 09:23
	2–3 км на ПдСх	чули	2	постріл		стрілецька зброя	04.11, 09:31
	2–3 км на Зх	чули	1	черга		великокаліберний кулемет	04.11, 12:28
	2 км на ПнПнЗх	чули	4	постріл		стрілецька зброя	04.11, 12:30
	2 км на ПнПнЗх	чули	1	черга		стрілецька зброя	04.11, 12:31
	5 км на Пд	чули	1	вибух	невизначеного походження	Н/Д	04.11, 12:41
	5 км на Пд	чули	1	черга		стрілецька зброя	04.11, 12:41
	5 км на Пд	чули	2	постріл		стрілецька зброя	04.11, 12:42
	3 км на Пд	чули	2	постріл		великокаліберний кулемет	04.11, 12:47
	4 км на ПдЗх	чули	1	постріл		стрілецька зброя	04.11, 12:47
	2–3 км на ПдЗх	чули	3	вибух	невизначеного походження	Н/Д	04.11, 12:49
	2–3 км на ПдЗх	чули	1	черга		стрілецька зброя	04.11, 12:49
	2 км на ПдЗх	чули	2	постріл		стрілецька зброя	04.11, 12:55
	2 км на ПдЗх	чули	1	черга		стрілецька зброя	04.11, 12:57
	2 км на ПдЗх	чули	2	постріл		стрілецька зброя	04.11, 13:19
2 км на ПдЗх	чули	3	черга		стрілецька зброя	04.11, 13:22	
2–3 км на Пд	чули	1	постріл		стрілецька зброя	04.11, 13:25	
н. п. Красногорівка (підконтрольний уряду, 21 км на Зх від Донецька)	3–4 км на Пд	чули	4	вибух	невизначеного походження	Н/Д	04.11, 13:15–13:30
	2–3 км на ПдСх	чули	10	вибух	невизначеного походження	Н/Д	04.11, 13:15–13:30
	2–3 км на Пд	чули	7	постріл		стрілецька зброя	04.11, 13:15–13:30
	2–3 км на Пд	чули	92	черга		великокаліберний кулемет	04.11, 13:15–13:30
	1–2 км на ПдСх	чули	20	черга		великокаліберний кулемет	04.11, 13:15–13:30
	2–3 км на ПдСх	чули	1	вибух	невизначеного походження	Н/Д	04.11, 13:34
приблизно за 1 км на ПнСх від н. п. Заїченко (непідконтрольний уряду, 93 км на Пд від Донецька)	2–3 км на ПнЗх	чули	4	черга		великокаліберний кулемет	04.11, 11:40
Орієнтовно за 2 км на Пн від н. п. Чермалик (підконтрольний уряду, 77 км на Пд від Донецька)	1 км на ПнСх	чули	5	черга		стрілецька зброя	04.11, 12:09–12:15
	1–2 км на ПдСх	чули	8	черга		стрілецька зброя	04.11, 12:09–12:15
ПнСх околиця н. п. Куликове (непідконтрольний урядові, 87 км на Пд від Донецька)	2–3 км на Пд	чули	2	вибух	невизначеного походження	Н/Д	04.11, 13:57
н. п. Світлодарськ (підконтрольний уряду, 57 км на ПнСх від Донецька)	4–5 км на ПдСх	чули	8	вибух	невизначеного походження	Н/Д	03.11, 19:30–19:33
	4–5 км на Пд	чули	12	вибух	невизначеного походження	Н/Д	03.11, 19:45–19:50
	4–5 км на Пд	чули	6	вибух	невизначеного походження	Н/Д	03.11, 20:00
	4–5 км на Пд	чули	5	вибух	невизначеного	Н/Д	03.11, 20:08

					походження		
	4–5 км на ПдСх	чули	10	черга		великокаліберний кулемет	03.11, 20:40
	3–5 км на ПдСх	чули	2	вибух	невизначеного походження	Н/Д	04.11, 10:56
	3–4 км на Пд	чули	30	черга		великокаліберний кулемет	04.11, 15:48–15:50
	4–5 км на ПдСх	чули	3	вибух	невизначеного походження	Н/Д	04.11, 17:00–17:08
	4–5 км на ПдСх	чули	2	вибух	невизначеного походження	Н/Д	04.11, 17:38
	4–5 км на Пд	чули	8	вибух	невизначеного походження	Н/Д	04.11, 17:40–17:50
	4–5 км на Пд	чули	4	вибух	невизначеного походження	Н/Д	04.11, 17:51–18:00
	4–5 км на Пд	чули	10	вибух	невизначеного походження	Н/Д	04.11, 18:05–18:20
	4–5 км на Пд	чули	20	черга		великокаліберний кулемет	04.11, 18:05–18:20
	4–5 км на Пд	чули	8	вибух	невизначеного походження	Н/Д	04.11, 18:21–18:28
	4–5 км на Пд	чули	30	черга		великокаліберний кулемет	04.11, 18:21–18:28
н. п. Горлівка (непідконтрольний уряду, 39 км на ПнСх від Донецька)	4–6 км на ПдЗх	чули	2	вибух	невизначеного походження	Н/Д	04.11, 14:54
	4–6 км на ПдПдЗх	чули	2	вибух	невизначеного походження	Н/Д	04.11, 14:49
	6–8 км на ПдЗх	чули	6	вибух	невизначеного походження	Н/Д	04.11, 15:05
приблизно 500 м на ПнСх від н. п. Кам'янка (підконтрольний уряду, 20 км на Пн від Донецька)	2–3 км на Сх	чули	1	вибух	невизначеного походження	Н/Д	04.11, 12:25
	2–3 км на Сх	чули	1	вибух	невизначеного походження	Н/Д	04.11, 12:31
	2–3 км на Сх	чули	1	вибух	невизначеного походження	Н/Д	04.11, 12:41
	2–3 км на ПдПдЗх	чули	2	вибух	невизначеного походження	Н/Д	04.11, 13:00
камера СММ у н. п. Кряківка (підконтрольний уряду, 38 км на ПнЗх від Луганська)	2–4 км на ПдПдЗх	зафіксувала	3	снаряд	з ЗхПнЗх на СхПдСх	Н/Д	03.11, 20:38
	2–4 км на ПдПдЗх	зафіксувала	26	снаряд	зі СхПдСх на ЗхПнЗх	Н/Д	03.11, 20:47
	2–4 км на ПдПдЗх	зафіксувала	1	снаряд	з ЗхПнЗх на СхПдСх	Н/Д	03.11, 20:47
	2–4 км на ПдПдЗх	зафіксувала	1	снаряд	з ЗхПнЗх на СхПдСх	Н/Д	03.11, 20:51
	2–4 км на ПдПдЗх	зафіксувала	3	спалах дульного полум'я		Н/Д	03.11, 20:52
	2–4 км на ПдПдЗх	зафіксувала	3	снаряд	з ЗхПнЗх на СхПдСх	Н/Д	03.11, 20:52
	2–4 км на ПдПдЗх	зафіксувала	3	снаряд	з ЗхПнЗх на СхПдСх	Н/Д	03.11, 20:52
	2–4 км на ПдПдЗх	зафіксувала	2	спалах дульного полум'я		Н/Д	03.11, 20:54
	2–4 км на ПдПдЗх	зафіксувала	2	снаряд	з ЗхПнЗх на СхПдСх	Н/Д	03.11, 20:54
	2–4 км на ПдПдЗх	зафіксувала	2	спалах дульного полум'я		Н/Д	03.11, 20:54
	2–4 км на ПдЗх	зафіксувала	1	снаряд	з ЗхПнЗх на СхПдСх	Н/Д	03.11, 20:54
	2–4 км на ПдПдЗх	зафіксувала	1	снаряд	зі СхПдСх на ЗхПнЗх	Н/Д	03.11, 20:55
	2–4 км на	зафіксувала	4	снаряд	з ЗхПнЗх на СхПдСх	Н/Д	03.11, 20:56

	ПдПдЗх						
	2–4 км на ПдПдЗх	зафіксувала	1	снаряд	з ЗхПнЗх на СхПдСх	Н/Д	03.11, 20:57
	2–4 км на ПдПдЗх	зафіксувала	1	снаряд	зі СхПдСх на ЗхПнЗх	Н/Д	03.11, 20:58
	2–4 км на ПдПдЗх	зафіксувала	2	снаряд	з ЗхПнЗх на СхПдСх	Н/Д	03.11, 20:58
	2–4 км на ПдПдЗх	зафіксувала	1	вибух	невизначеного походження	Н/Д	03.11, 20:58
	2–4 км на ПдПдЗх	зафіксувала	1	спалах дульного полум'я		Н/Д	03.11, 20:59
	2–4 км на ПдПдЗх	зафіксувала	1	снаряд	з ЗхПнЗх на СхПдСх	Н/Д	03.11, 20:59
	2–4 км на ПдПдЗх	зафіксувала	1	снаряд	з ЗхПнЗх на СхПдСх	Н/Д	03.11, 21:02
	2–4 км на ПдПдЗх	зафіксувала	1	спалах дульного полум'я		Н/Д	03.11, 21:02
камера СММ у н. п. Золоте (підконтрольний уряду, 60 км на Зх від Луганська)	2–3 км на СхПнСх	зафіксувала	2	снаряд	з ПнЗх на ПдСх (за оцінкою, за межами ділянки розведення)	Н/Д	04.11, 18:57
ПнЗх околиця н. п. Сміле (непідконтрольний уряду, 31 км на ПнЗх від Луганська)	5–10 км на Зх	чули	21	вибух	невизначеного походження	артилерія	04/11/0219, 11:31-11:54
	5–10 км на Зх	чули	23	черга		великокаліберний кулемет	04/11/0219, 11:31-11:54
ПдЗх околиця н. п. Довге (непідконтрольний уряду, 22 км на ПнЗх від Луганська)	10 км на ПнЗх	чули	2	вибух	невизначеного походження	Н/Д	04/11/0219, 11:35-11:36
Пн околиця н. п. Попасна (підконтрольний уряду, 69 км на Зх від Луганська)	8–10 км на ПдПдЗх	чули	5	вибух	невизначеного походження	Н/Д	04/11/0219, 14:30-14:34



## Мапа Донецької та Луганської областей<sup>10</sup>



<sup>10</sup> За рішенням Постійної ради №1117 від 21 березня 2014 року, СММ базується у десяти містах на всій території України (Херсон, Одеса, Львів, Івано-Франківськ, Харків, Донецьк, Дніпро, Чернівці, Луганськ і Київ). Ця мапа східної України призначена для ілюстративних цілей. На ній вказані населені пункти, згадані у звіті, а також ті, де є офіси СММ (команди спостерігачів, представництва і передові патрульні бази) в Донецькій і Луганській областях. (Червоним кольором виділено передову патрульну базу, з якої співробітники СММ були тимчасово передислоковані починаючи з 27 вересня 2016 року згідно з рекомендаціями експертів з безпеки з деяких держав-учасниць ОБСЄ та з урахуванням вимог СММ щодо безпеки. СММ використовує ці приміщення у світлу пору доби, а також патрулює в цьому населеному пункті вдень).