



# Щоденний звіт № 254/2019

26 жовтня 2019 року<sup>1</sup>

## Короткий виклад

- Місія констатувала зменшення кількості порушень режиму припинення вогню у Донецькій і Луганській областях, якщо порівнювати з попереднім звітним періодом.
- Двох чоловіків поранено поруч із насосною станцією Кондрашівського водозабору поблизу непідконтрольної урядові Паньківки.
- Спостерігачі бачили пошкодження цивільних об'єктів у непідконтрольному урядові Гольмівському.
- На ділянці розведення сил і засобів у районі Станиці Луганської команда Місії продовжувала спостерігати за реконструкцією зруйнованої секції мосту, а також бачила як члени збройних формувань розбирали наповнені піском шини навколо синього контейнера, розташованого південніше зруйнованої секції мосту.
- На ділянках розведення у районах Золотого та Петрівського СММ виявила військову присутність та присутність військового типу, а також техніку.
- Місія вперше зафіксувала орієнтовно 60 протитанкових мін у полі в підконтрольному урядові Широкиному.
- СММ здійснювала моніторинг дотримання режиму припинення вогню для сприяння функціонуванню та ремонту життєво важливих об'єктів цивільної інфраструктури, зокрема ліній електропередачі з обох боків лінії зіткнення.
- Спостерігачі і далі стикалися з обмеженнями свободи пересування, зокрема на блокпостах поблизу непідконтрольних урядові Новоазовська та Заїченка, а також у пунктах пропуску на кордоні біля непідконтрольних урядові Ізвариного та Северного.

---

<sup>1</sup> На основі інформації, що надійшла від моніторингових команд станом на 19:30, 25 жовтня 2019 року (за східноєвропейським літнім часом).

## Порушення режиму припинення вогню<sup>2</sup>



<sup>2</sup> Більш детальну інформацію про всі випадки порушення режиму припинення вогню, а також мапи Донецької та Луганської областей, де відмічені всі місця, згадані у звіті, представлено у додатку.

<sup>3</sup> Зокрема вибухи.

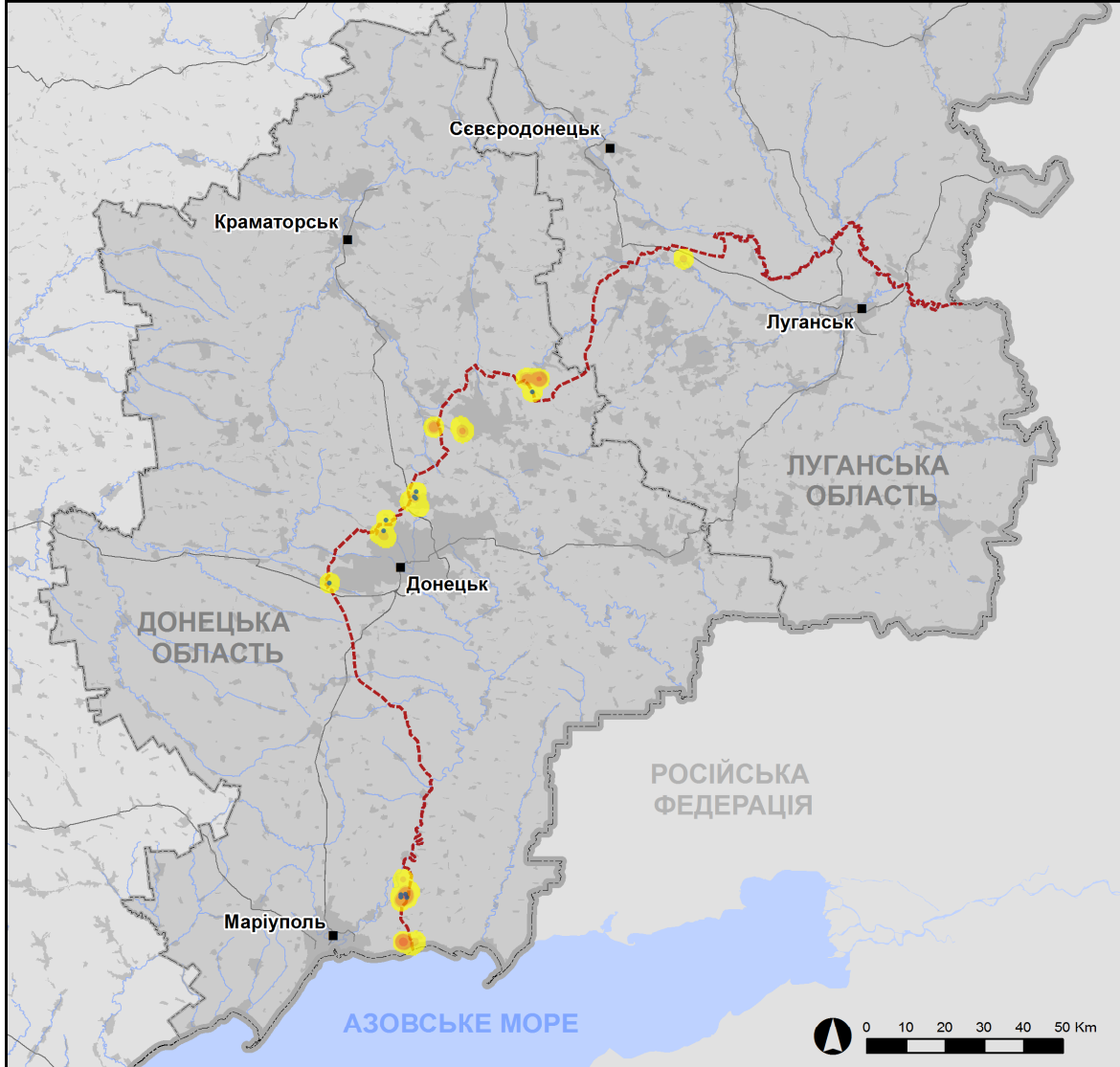
<sup>4</sup> Зокрема від вогню з озброєння невстановленого типу.

## Мапа зафіксованих порушень режиму припинення вогню



Організація з безпеки та співробітництва в Європі  
Спеціальна моніторингова місія в Україні

### Зафіксовані СММ порушення режиму припинення вогню 25 жовтня 2019 р.



#### Концентрація порушень режиму припинення вогню

- Висока
- Низька

- Вибух
- Населений пункт
- Лінія зіткнення (орієнт.)

Джерела: адміністративні кордони — УКГП ООН; дороги, річки — проект OpenStreetMap; море — VLIZ (2005).  
Акваторії МГО, інше — ОБСЄ.

Система координат: WGS 1984 UTM Zone 37N

Ця мапа надається винятково для наочності.  
Відсутність помилок у мапі не гарантується,  
а її зміст не означає, що СММ ОБСЄ  
затверджує або ухвалює офіційний статус мапи.

© СММ ОБСЄ 2019 Не дозволяється використовувати,  
копіювати, відтворювати, передавати, транслювати,  
продавати, ліцензувати або застосовувати  
без попереднього дозволу з боку ОБСЄ  
у письмовому вигляді.  
Створено: 26/10/2019

У Донецькій області Місія констатувала зменшення кількості порушень режиму припинення вогню, зафіксувавши також менше вибухів (приблизно 20), якщо порівнювати з [попереднім звітним періодом](#) (485 вибухів). Більшість порушень режиму припинення вогню зафіксовано в районах на північ від н.п. Широкине (підконтрольний урядові, 100 км на південь від Донецька) та на південь від н.п. Світлодарськ (підконтрольний урядові, 57 км на північний схід від Донецька).

У Луганській області СММ констатувала зменшення кількості порушень режиму припинення вогню, а також не зафіксувала жодного вибуху, якщо порівнювати з [попереднім звітним періодом](#) (приблизно 60 вибухів).

### **Чоловіків поранено поруч із насосною станцією Кондрашівського водозабору поблизу Паньківки**

24 жовтня неподалік від насосної станції Кондрашівського водозабору біля н.п. Паньківка (непідконтрольний урядові, 16 км на північ від Луганська) спостерігачі бачили двох поранених чоловіків (один був в одязі військового типу). Працівники згаданої насосної станції допомагали цим чоловікам вийти з ділянки, де проводилися технічні роботи з буріння свердловин. Пізніше постраждалих забрала карета швидкої допомоги. 25 жовтня у лікарні Луганська один із чоловіків розповів, що 24 жовтня він обрізав дерева за допомогою ланцюгової пилки поблизу насосної станції, коли почув вибух і відчув, як йому в спину влучив металевий уламок. Медперсонал лікарні повідомив команді СММ, що 24 жовтня до них доправили цього чоловіка з осколковим пораненням спини.

### **Пошкодження цивільних об'єктів у Гольмівському**

У н.п. Гольмівський (непідконтрольний урядові, 49 км на північний схід від Донецька) члени патруля Місії бачили нещодавні пошкодження трьох гаражів у гаражному кооперативі, розташованому на перетині вулиць Загородньої та Радянської Армії, менш ніж за 1 км від лінії зіткнення. Біля першого гаража спостерігачі бачили, що на даху не було шиферу, кілька листів шиферу обвалилися всередину гаража, південні ворота зірвані з петель, а на землі лежали уламки. У двох сусідніх гаражах було частково пошкоджено шифер та металеві покрівельні балки. За словами подружжя (приблизно 60 років), рано-вранці 24 жовтня їм зателефонував охоронець і повідомив, що їхній гараж пошкоджено. Команді СММ не вдалося визначити тип застосованого озброєння та напрямку вогню.

### **Ділянки розведення сил і засобів у районах Станиці Луганської, Золотого та Петрівського<sup>5</sup>**

У межах ділянки розведення в районі н.п. Станиця Луганська (підконтрольний урядові, 16 км на північний схід від Луганська) спостерігачі бачили як робітники із підконтрольних урядові районів заливали бетон на сьомій і дев'ятій опорних колонах мосту (розташованих відповідно на південному та північному краях зруйнованої секції

<sup>5</sup> Розведення передбачено [Рамковим рішенням Тристоронньої контактної групи про розведення сил і засобів](#) від 21 вересня 2016 року.

мосту), а також виконували зварювальні роботи на крайній північній опорній колоні мосту. На мості команда Місії бачила, що на землі розміщено залізну платформу.

Також на ділянці розведення спостерігачі бачили, як 6 працівників із непідконтрольних урядові районів прокладали електричні кабелі вздовж укриття міжнародної гуманітарної організації, блокпосту збройних формувань і до північного краю металевої секції мосту біля Станції Луганської. Спостерігачі також бачили працівників, які встановлювали ліхтарі нагорі металевої конструкції мосту. Приблизно за 50 м на південь від зруйнованої секції мосту команда Місії бачила членів збройних формувань (з нарукавними пов'язками з написом «СЦКК»), які розбирали наповнені піском шини навколо синього контейнера та скидали їх вниз із мосту на землю. Спостерігачі відзначили, що залишилися лише шини, розташовані між східною стіною синього контейнера та металевим загородженням мосту. Команда СММ продовжувала спостерігати за заміною гравійного дорожнього покриття автостоянки південно-західніше мосту.

Спостерігачі бачили до 16 членів збройних формувань (з нарукавними пов'язками з написом «СЦКК») між блокпостом збройних формувань і південним краєм зруйнованої секції моста.

24 жовтня в межах ділянки **розведення в районі н. п. Золоте** (підконтрольний урядові, 60 км на захід від Луганська) безпілотний літальний апарат (БПЛА) СММ малого радіуса дії виявив 5 осіб (за оцінкою, військовослужбовців Збройних сил України) а двох виявлених раніше позиціях: орієнтовно за 70 м на південь від північного краю цієї ділянки розведення і приблизно за 1 км на захід від її східного краю відповідно, а також на залізничних коліях на захід від залізничного мосту на відстані приблизно 900 м на південь від північного краю ділянки розведення.

25 жовтня члени патруля СММ бачили, що ділянка, починаючи від блокпоста Збройних сил України (розміщеного за межами ділянки розведення в районі Золотого) до місця приблизно за 500 м на південь від північного краю ділянки розведення, була очищена від дерев і рослинності приблизно на 40 м з кожного боку автодороги Т1316.

24 жовтня за межами ділянки розведення міні-БПЛА СММ виявив 1 особу (за оцінкою члена збройних формувань) у траншеї, що розташована приблизно за 1,8 км на захід від автодороги Т1316 і приблизно за 150 м на південь від південного краю ділянки розведення, а також міні-фургон маскувального кольору біля лісосмуги, приблизно за 50 м на захід від західного краю ділянки розведення та за 300 м на північно-північний захід від її південно-західного кута (за оцінкою, належить збройним формуванням).

24 жовтня на ділянці **розведення в районі н. п. Петрівське** (непідконтрольний урядові, 41 км на південь від Донецька) БПЛА СММ малого радіуса дії виявив 2 осіб (за оцінкою, членів збройних формувань) неподалік від позицій, про які повідомлялося раніше, орієнтовно за 30 м на захід від східного краю ділянки розведення та приблизно за 550 м на південь від її північного краю. За допомогою того ж БПЛА виявлено ознаки того, що триває укріплення лісоматеріалами та землею траншей (про які повідомлялося раніше) орієнтовно за 25 м на захід від східного краю ділянки розведення та приблизно за 300 м на північ від її південного краю. Крім того, там виявлено 2 осіб (за оцінкою, членів збройних формувань) та ймовірно бойову броньовану машину біля траншей.

24 жовтня за межами ділянки розведення в районі Петрівського міні-БПЛА СММ виявив купи лісо- та будівельних матеріалів орієнтовно за 900 м на південний захід від південно-східного кута ділянки розведення (за оцінкою, належать Збройним силам України). Цей БПЛА також [знову](#) виявив 16 протитанкових мін та орієнтовно 14 заглибин у землі, між якими було видні сліди від транспортних засобів. Обабіч слідів встановлено дерев'яні кілки на відстані орієнтовно 100 м на північ від північно-східного краю ділянки розведення. Приблизно за 130 м на східно-південний схід від них БПЛА виявив 3 осіб (за оцінкою, членів збройних формувань), а також 1 великокаліберний кулемет (ймовірно ДШК) на відстані орієнтовно 80 м на північ від північного краю ділянки розведення.

25 жовтня у н. п. Богданівка (підконтрольний урядові, 41 км на південний захід від Донецька) спостерігачі бачили міні-БПЛА, що пролітав на висоті приблизно 100–150 м над їхньою позицією, і полетів далі вздовж зовнішньої сторони північного краю ділянки розведення біля дороги, що веде до н. п. Вікторівка (непідконтрольний урядові, 42 км на південний захід від Донецька).

### **Відведення озброєння**

СММ продовжувала здійснювати моніторинг відведення озброєння, передбаченого Меморандумом, а також Комплексом заходів і Доповненням до нього. Місія не виявила озброєння, розміщеного з порушенням ліній відведення.

### **Ознаки військової присутності та присутності військового типу в зоні безпеки<sup>6</sup>**

Місія зафіксувала військову присутність у зоні безпеки в підконтрольних урядові районах Донецької області, зокрема бронетранспортер (МТ-ЛБ) у житловому районі Широкиного (для отримання детальнішої інформації див. таблицю нижче).

### **Наявність мін поблизу Широкиного та Водяного**

24 жовтня БПЛА СММ середнього радіуса дії вперше виявив орієнтовно 60 протитанкових мін, встановлених у 2 ряди через поле на східній околиці Широкиного (за оцінкою, міни належали Збройним силам України). На відстані близько 200 м на північ від згаданих вище мін той же БПЛА вперше виявив 60 протитанкових мін, установлених у 2 ряди, за оцінкою, для продовження протитанкових мін (про які [повідомлялося раніше](#)), установлених поперек автодороги М14. За оцінкою, зазначені міни належать Збройним силам України.

Того ж дня БПЛА [знову](#) виявив 50 протитанкових мін, установлених у 2 ряди в полі на південно-східній околиці н. п. Водяне (підконтрольний урядові, 94 км на південь від Донецька).

### **Прикордонні райони, які не контролюються урядом**

Здійснюючи спостереження в пункті пропуску на кордоні біля н. п. Ізварине (52 км на південний схід від Луганська), спостерігачі бачили, що в Україну увійшли 4 жінки.

<sup>6</sup> Згадана у цьому розділі техніка не підпадає під дію Мінських угод щодо відведення озброєння.

Приблизно через 10 хвилин двоє членів збройних формувань (один був озброєний) сказали патрулю СММ залишити цей район\*.

Коли патруль Місії прибув у пішохідному пункт пропуску на кордоні поблизу н. п. Северний (50 км на південний схід від Луганська), член збройних формувань сказав спостерігачам залишити цей район\*.

Перебуваючи в пункті пропуску на кордоні неподалік від н. п. Успенка (73 км на південний схід від Донецька) упродовж приблизно 1 години, спостерігачі бачили, що до України в'їхали 24 автомобілі (5 з українськими номерними знаками, 5 — із російськими і 14 із табличками «ДНР»), 9 тентованих вантажівок (6 з українськими номерними знаками і 3 з табличками «ДНР»), а також увійшли 16 пішоходів (4 жінки і 12 чоловіків). Крім того, команда Місії бачила, що з України виїхали 11 автомобілів (6 з українськими номерними знаками та 5 із табличками «ДНР»), 4 тентовані вантажівки (з табличками «ДНР»), 1 міні-фургон (з українськими номерними знаками), ще 1 міні-фургон і 2 автобуси (з табличками «ДНР»), а також вийшли 4 пішоходи (2 жінки і 2 чоловіки).

Перебуваючи в пункті пропуску на кордоні неподалік від н. п. Новоазовськ (102 км на південний схід від Донецька) упродовж приблизно 1 години, спостерігачі бачили, що до України в'їхали 5 автомобілів (2 з українськими номерними знаками, 2 — із російськими й 1 із табличками «ДНР»). За цей же проміжок часу члени патруля Місії бачили, що з України виїхали 10 автомобілів (4 з українськими номерними знаками, 3 — з російськими та 3 з табличками «ДНР») та 2 тентовані вантажівки (1 з українськими номерними знаками та 1 з табличками «ДНР»).

### **Зусилля СММ зі сприяння проведенню ремонту та забезпеченню функціонування життєво важливих об'єктів цивільної інфраструктури**

Місія здійснювала моніторинг дотримання режиму припинення вогню для сприяння проведенню ремонтних робіт на лініях електропередачі біля н. п. Широка Балка (непідконтрольний урядові, 34 км на північний схід від Донецька), а також на лініях електропередачі, якими здійснюється електропостачання Петрівської насосної станції поблизу н. п. Артема (підконтрольний урядові, 26 км на північ від Луганська).

СММ продовжувала сприяти забезпеченню функціонування Донецької фільтрувальної станції (ДФС; 15 км на північ від Донецька) та здійснювати моніторинг безпекової ситуації навколо насосної станції в районі н. п. Василівка (непідконтрольний урядові, 20 км на північ від Донецька). Камера СММ на ДФС зафіксувала порушення режиму припинення вогню поруч зі станцією (див. таблицю нижче).

### **Масові зібрання у Києві, Харкові, Одесі та Запоріжжі**

25 жовтня у Києві, Харкові, Одесі та Запоріжжі команди Місії спостерігали за мирними масовими зібраннями орієнтовно 80–150 осіб (здебільшого чоловіків), які критично вилучувалися щодо нещодавніх подій у політиці, пов'язаних з окремими районами Донецької і Луганської областей.

СММ продовжувала стежити за ситуацією в Херсоні, Львові, Івано-Франківську, Дніпрі та Чернівцях.

### **\*Обмеження свободи пересування та інші перешкоди у виконанні мандата СММ**

Робота з моніторингу та свобода пересування СММ обмежені загрозами у сфері безпеки, включаючи ризики, пов'язані з наявністю мін і невибухлих боєприпасів, а також іншими перешкодами, які щодня змінюються. Мандат СММ передбачає вільний і безпечний доступ по всій Україні. Усі підписанти Комплексу заходів погодилися з необхідністю вільного та безпечного доступу, а також із тим, що обмеження свободи пересування СММ є порушенням і що на такі порушення необхідно швидко реагувати. Вони також дійшли згоди, що СЦКК повинен сприяти такому реагуванню та здійснювати загальну координацію робіт з розмінування. Однак збройні формування в окремих районах Донецької та Луганської областей часто відмовляють СММ у доступі до районів, прилеглих до непідконтрольних урядові ділянок кордону України (наприклад, див. вище). Діяльність СММ у Донецькій та Луганській областях залишалася обмеженою після того, як [23 квітня 2017 року поблизу Пришиба стався інцидент, який призвів до загибелі людини](#). Унаслідок цього спроможність Місії вести спостереження залишалася обмеженою.

#### Заборона доступу:

- На блокпості, розташованому на північ від н. п. Новоазовськ (непідконтрольний урядові, 102 км на південний схід від Донецька), озброєний член збройних формувань [знову](#) відмовив патрулю Місії у проїзді на південь до Новоазовська та на схід до кордону з Російською Федерацією, посилаючись на накази діяти таким чином.
- На блокпості, розташованому на північ від н. п. Заїченко (непідконтрольний урядові, 93 км на південь від Донецька) двоє озброєних членів збройних формувань [знову](#) відмовили патрулю Місії у проїзді до н.п. Саханка (непідконтрольний урядові, 97 км на південь від Донецька), посилаючись на «роботи з розмінування».
- У пункті пропуску на кордоні біля н. п. Ізварине (непідконтрольний урядові, 52 км на південний схід від Луганська) двоє членів збройних формувань (один був озброєний) сказали патрулю Місії залишити цей район.
- У пішохідному пункті пропуску на кордоні поблизу Северного член збройних формувань сказав патрулю Місії залишити цей район.

#### Регулярні обмеження на ділянках розведення сил і засобів та через міни/невибухлі боєприпаси:

- Не здійснивши суцільного розмінування, вилучення невибухлих боєприпасів та усунення інших перешкод, сторони і далі відмовляли СММ у необмеженому доступі, а також у можливості пересуватися окремими дорогами, які раніше були визначені як важливі для здійснення Місією ефективного моніторингу та для пересування цивільних осіб.

#### Доступ за умови:

- На блокпості, розміщеному на автошляху Н15 на схід від н. п. Кремінець (непідконтрольний урядові, 16 км на південний захід від Донецька), член



збройних формувань дозволив патрулю Місії проїхати далі лише після візуального огляду причепа СММ.

Інші перешкоди:

- Під час польоту над районами поблизу н. п. Новогнатівка (підконтрольний урядові, 40 км на південь від Донецька) та н. п. Миколаївка (підконтрольний урядові, 40 км на південь від Донецька) БПЛА СММ малого радіуса дії зазнав дії перешкод сигналу (за оцінкою, ймовірно внаслідок глушіння)<sup>7</sup>.

---

<sup>7</sup> Перешкоди могли створюватися в будь-якому місці в радіусі кількох кілометрів від місцеположення БПЛА СММ.

**Таблиця ознак військової присутності в зоні безпеки<sup>8</sup>**

<b>Дата</b>	<b>К-ть одиниць озброєння</b>	<b>Вид озброєння</b>	<b>Місце</b>	<b>Джерело спостереження</b>
<b>підконтрольні уряду районі</b>				
24.10.2019	1	бронетранспортер (МТ-ЛБ)	житловий район н. п. Широкине (100 км на південь від Донецька)	БПЛА середнього радіуса дії
25.10.2019	1	зенітна установка (ЗУ-23, 23 мм)	житловий район н. п. Семигір'я (58 км на північний схід від Донецька)	патруль

---

<sup>8</sup> Згадана у цьому розділі техніка не підпадає під дію Мінських угод щодо відведення озброєння.

Таблиця порушень режиму припинення вогню станом на 25 жовтня 2019 р.<sup>9</sup>

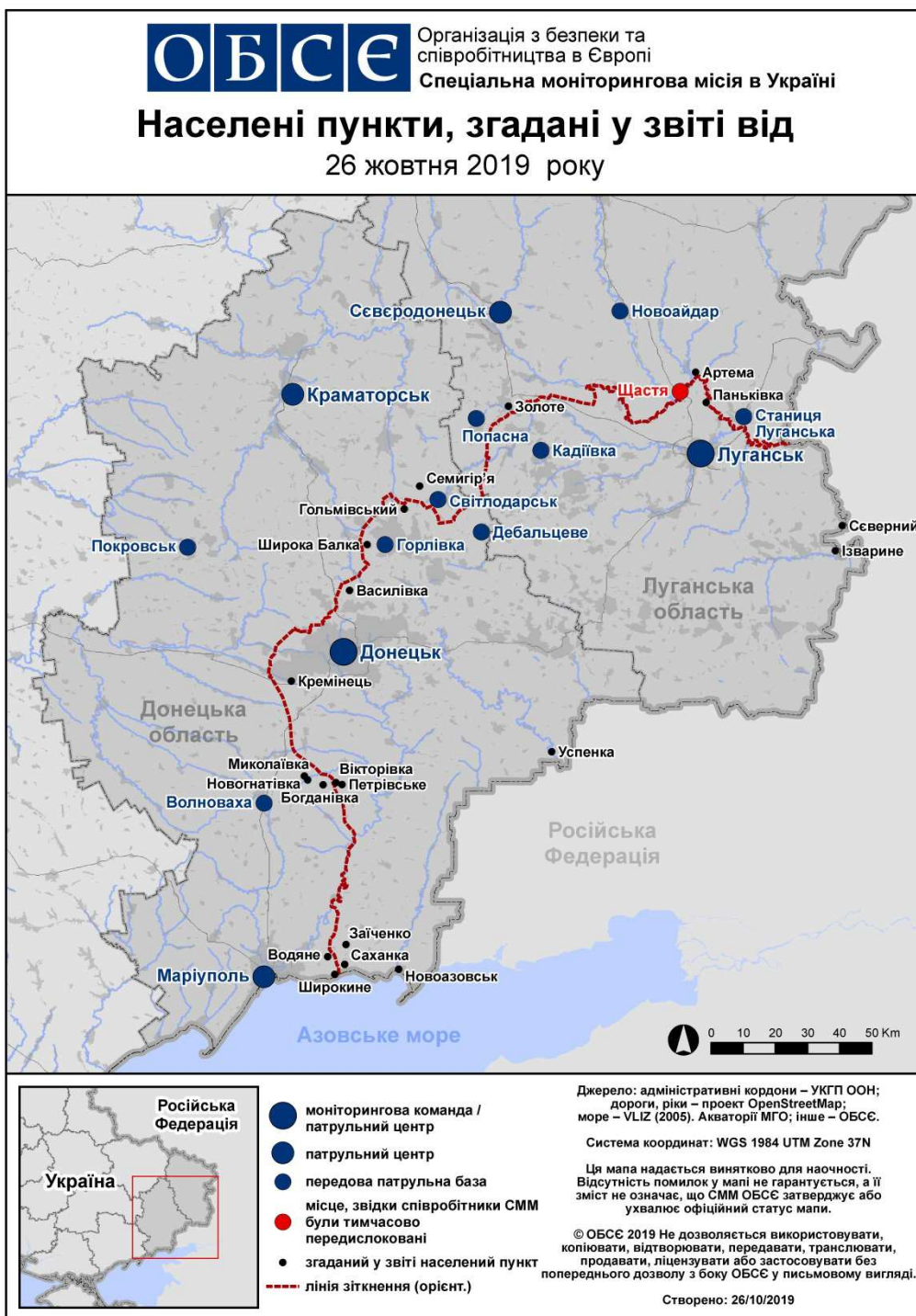
Місце розміщення СММ	Місце події	Спосіб	К-ть	Спостереження	Опис	Озброєння	Дата, час
камера СММ на Донецькій фільтрувальній станції (15 км на Пн від Донецька)	200–500 м на ПдПдЗх	зафіксувала	1	спалах дульного полум'я		Н/Д	25.10, 04:16
	0,2–0,5 км на ПдПдЗх	зафіксувала	1	снаряд	після попередньої події	Н/Д	25.10, 04:16
камера СММ за 1,5 км на ПнСх від н. п. Гнутове (підконтрольний уряду, 90 км на Пд від Донецька)	3–5 км на Сх	зафіксувала	1	снаряд	також зафіксовано камерою в Пищевіку	Н/Д	24.10, 21:32
камера СММ на КПВВ у н. п. Пищевик (підконтрольний уряду, 84 км на Пд від Донецька)	3–5 км на ПдПдСх	зафіксувала	15	снаряд		Н/Д	24.10, 18:56
	3–5 км на ПдПдСх	зафіксувала	6	снаряд	також зафіксовано камерою в Гнутовому	Н/Д	24.10, 19:05
	2–5 км на Пд	зафіксувала	1	вибух	невизначеного походження	Н/Д	24.10, 19:09
	2–5 км на Пд	зафіксувала	1	вибух	невизначеного походження	Н/Д	24.10, 19:09
	2–6 км на Пд	зафіксувала	3	снаряд		Н/Д	24.10, 19:09
	2–6 км на Пд	зафіксувала	1	черга	приблизно 20 пострілів (також зафіксовано камерою в Гнутовому)	Н/Д	24.10, 19:10
	3–6 км на Пд	зафіксувала	3	снаряд		Н/Д	24.10, 19:10
	3–6 км на Пд	зафіксувала	9	снаряд	також зафіксовано камерою в Гнутовому	Н/Д	24.10, 19:42
	3–6 км на Пд	зафіксувала	10	снаряд	також зафіксовано камерою в Гнутовому	Н/Д	24.10, 19:43
	3–6 км на Пд	зафіксувала	1	черга	приблизно 20 пострілів	Н/Д	24.10, 20:39
	2–4 км на ПдПдСх	зафіксувала	2	снаряд		Н/Д	24.10, 21:31
	2–4 км на ПдПдСх	зафіксувала	2	снаряд		Н/Д	24.10, 21:31
	2–4 км на ПдПдСх	зафіксувала	1	снаряд	також зафіксовано камерою в Гнутовому	Н/Д	24.10, 21:32
	2–4 км на ПдПдСх	зафіксувала	11	снаряд	також зафіксовано камерою в Гнутовому	Н/Д	24.10, 21:33
	2–4 км на Пд	зафіксувала	1	вибух	невизначеного походження (після попередньої події, також зафіксовано камерою в Гнутовому)	Н/Д	24.10, 21:33
	2–4 км на ПдПдСх	зафіксувала	7	снаряд	також зафіксовано камерою в Гнутовому	Н/Д	24.10, 21:34
	3–5 км на ПдПдСх	зафіксувала	1	вибух	невизначеного походження (також зафіксовано камерою в Гнутовому)	Н/Д	24.10, 21:34
	2–4 км на ПдПдСх	зафіксувала	4	снаряд	також зафіксовано камерою в Гнутовому	Н/Д	24.10, 22:14
	2–4 км на ПдПдСх	зафіксувала	8	снаряд	також зафіксовано камерою в Гнутовому	Н/Д	24.10, 22:15
	2–4 км на ПдПдСх	зафіксувала	1	вибух	невизначеного походження (також зафіксовано камерою в Гнутовому)	Н/Д	24.10, 22:15
камера СММ за 1 км на ПдЗх від н. п. Широкине (100 км на Пд від Донецька)	2–7 км на ПнСх	зафіксувала	3	снаряд		Н/Д	24.10, 19:22
	2–7 км на ПнСх	зафіксувала	1	снаряд		Н/Д	24.10, 19:25
	2–7 км на ПнСх	зафіксувала	3	снаряд		Н/Д	24.10, 19:30
	2–7 км на ПнСх	зафіксувала	1	снаряд		Н/Д	24.10, 19:37
	2–4 км на Пн	зафіксувала	1	снаряд		Н/Д	24.10, 20:21
	2–4 км на Пн	зафіксувала	5	снаряд		Н/Д	24.10, 20:21
	2–4 км на Пн	зафіксувала	1	снаряд		Н/Д	24.10, 20:30
	2–4 км на Пн	зафіксувала	22	снаряд		Н/Д	24.10, 20:38
	2–4 км на Пн	зафіксувала	2	снаряд		Н/Д	24.10, 20:44
2–4 км на Пн	зафіксувала	3	снаряд		Н/Д	24.10, 20:46	

<sup>9</sup> У таблиці вказані лише ті інциденти, які спостерігачі СММ бачили/чули особисто, а також ті випадки, які СММ оцінює як навчання з бойовою стрільбою, контрольовані вибухи і т.д. Зазначені деталі, що вказані — а саме відстань, напрям, тип зброї і т. д. — базуються на оцінках, зроблених спостерігачами на місцях, і необов'язково завжди є точними. Напис «невідомо» (Н/Д) означає, що СММ не змогла підтвердити таку інформацію у зв'язку з відстанню, погодними умовами та/або з інших причин. Порушення режиму припинення вогню, зафіксовані паралельно декількома патрулями, відображаються у таблиці лише один раз.

Місце розміщення СММ	Місце події	Спосіб	К-ть	Спостереження	Опис	Озброєння	Дата, час
	2-4 км на Пн	зафіксувала	5	снаряд		Н/Д	24.10, 20:47
	2-4 км на ПнСх	зафіксувала	1	снаряд		Н/Д	24.10, 20:56
	2-4 км на ПнСх	зафіксувала	1	снаряд		Н/Д	24.10, 21:06
	2-4 км на Пн	зафіксувала	4	снаряд		Н/Д	24.10, 21:20
	2-4 км на Пн	зафіксувала	6	снаряд		Н/Д	24.10, 21:21
	2-4 км на Пн	зафіксувала	14	снаряд		Н/Д	24.10, 21:23
	2-4 км на Пн	зафіксувала	2	снаряд		Н/Д	24.10, 21:30
	2-4 км на Пн	зафіксувала	11	снаряд		Н/Д	24.10, 22:01
	2-4 км на ПнПнСх	зафіксувала	4	снаряд		Н/Д	24.10, 22:02
	2-4 км на Пн	зафіксувала	2	снаряд		Н/Д	24.10, 22:18
	2-4 км на Пн	зафіксувала	3	снаряд		Н/Д	24.10, 22:21
	2-4 км на Пн	зафіксувала	5	снаряд		Н/Д	24.10, 22:24
	2-4 км на Пн	зафіксувала	2	снаряд		Н/Д	24.10, 22:42
2-4 км на Пн	зафіксувала	2	снаряд		Н/Д	24.10, 22:58	
приблизно 6 км на ПнЗх від центру н. п. Донецьк (непідконтрольний уряду)	2-3 км на Зх	чули	2	вибух	невизначеного походження	Н/Д	25.10, 11:40
	5-7 км на Пн	чули	5	вибух	невизначеного походження	Н/Д	25.10, 12:05-12:12
	1-2 км на Пн	чули	7	постріл		стрілецька зброя	25.10, 12:39-12:45
Петровський район Донецька (непідконтрольний уряду, 15 км на ПдЗх від центру міста)	1-2 км на ЗхПдЗх	чули	1	вибух	невизначеного походження	Н/Д	25.10, 11:51
	1-2 км на ЗхПдЗх	чули	5	постріл		стрілецька зброя	25.10, 11:55
приблизно 1 км на ПнЗх від залізничного вокзалу в н. п. Ясинувата (непідконтрольний уряду, 16 км на ПнСх від Донецька)	1 км на ПнЗх	чули	1	вибух	невизначеного походження	Н/Д	25.10, 12:53
	1-2 км на Пд	чули	2	постріл		стрілецька зброя	25.10, 14:23
	1-2 км на ПнЗх	чули	2	черга		стрілецька зброя	25.10, 14:39
	1-2 км на ПнЗх	чули	2	постріл		стрілецька зброя	25.10, 14:39
	1-2 км на ПнЗх	чули	3	черга		стрілецька зброя	25.10, 14:42
	1-2 км на ПнЗх	чули	2	постріл		стрілецька зброя	25.10, 14:42
2 км на ПдЗх від н. п. Пищевик (підконтрольний уряду, 84 км на Пд від Донецька)	3-4 км на Сх	чули	5	черга		стрілецька зброя	25.10, 10:14
приблизно 1 км на ПнПнЗх від н. п. Пищевик (підконтрольний уряду, 84 км на Пд від Донецька)	1-2 км на ПнСх	чули	8	постріл		АГС	25.10, 13:48-13:51
н. п. Горлівка (непідконтрольний уряду, 39 км на ПнСх від Донецька)	1-3 км на Зх	чули	3	постріл		стрілецька зброя	25.10, 02:47
	1-3 км на Зх	чули	2	черга		стрілецька зброя	25.10, 02:47
	1-3 км на ПдЗх	чули	8	постріл		стрілецька зброя	25.10, 03:16-03:19
	1-3 км на ПдЗх	чули	3	постріл		стрілецька зброя	25.10, 05:30
	1-3 км на ПдЗх	чули	1	черга		стрілецька зброя	25.10, 05:30
	1-2 км на ПдЗх	чули	2	постріл		стрілецька зброя	25.10, 06:44
н. п. Світлодарськ (підконтрольний уряду, 57 км на ПнСх від Донецька)	2-3 км на ПдСх	чули	4	черга		великокаліберний кулемет	24.10, 21:03
	1-2 км на Пд	чули	10	постріл		стрілецька зброя	24.10, 21:38
	2-3 км на ПдСх	чули	4	черга		великокаліберний кулемет	24.10, 22:03
	2-3 км на ПдЗх	чули	7	черга		великокаліберний кулемет	24.10, 22:04
	2-3 км на ПдСх	чули	2	черга		великокаліберний кулемет	24.10, 22:07
	2-3 км на ПдЗх	чули	11	черга		великокаліберний кулемет	24.10, 22:11
	2-3 км на ПдЗх	чули	2	черга		великокаліберний кулемет	24.10, 22:22
	2-3 км на ПдСх	чули	2	черга		великокаліберний кулемет	24.10, 22:43
	2-3 км на ПдСх	чули	3	черга		великокаліберний кулемет	24.10, 22:52
	2-3 км на ПдСх	чули	8	черга		великокаліберний кулемет	24.10, 23:02-23:03
	2-3 км на ПдСх	чули	17	черга		великокаліберний кулемет	24.10, 23:19-23:23
	2-3 км на ПдСх	чули	7	черга		великокаліберний кулемет	24.10, 23:27

Місце розміщення СММ	Місце події	Спосіб	К-ть	Спостереження	Опис	Озброєння	Дата, час
	2–3 км на ПдСх	чули	12	черга		великокаліберний кулемет	24.10, 23:35–23:36
	2–3 км на ПдСх	чули	6	черга		великокаліберний кулемет	24.10, 23:58
	4–6 км на Пд	чули	3	вибух	невизначеного походження	Н/Д	25.10, 08:24
приблизно 500 м на ПнСх від н. п. Кам'янка (підконтрольний уряду, 20 км на Пн від Донецька)	3–5 км на ПдСх	чули	1	вибух	невизначеного походження	Н/Д	25.10, 12:53
ПдЗх околиця н. п. Новгородське (підконтрольний уряду, 35 км на Пн від Донецька)	1–3 км на Сх	чули	20	постріл		стрілецька зброя	25.10, 13:15
	1–3 км на Сх	чули	1	постріл		стрілецька зброя	25.10, 14:09
	1–3 км на Сх	чули	4	постріл		стрілецька зброя	25.10, 14:21
Пн околиця н. п. Сентянівка (кол. Фрунзе, невідконтрольний уряду, 44 км на Зх від Луганська)	2–3 км на ПнЗх	чули	9	черга		стрілецька зброя	25.10, 11:58–12:03

## Мапа Донецької та Луганської областей<sup>10</sup>



<sup>10</sup> За рішенням Постійної ради №1117 від 21 березня 2014 року, СММ базується у десяти містах на всій території України (Херсон, Одеса, Львів, Івано-Франківськ, Харків, Донецьк, Дніпро, Чернівці, Луганськ і Київ). Ця мапа східної України призначена для ілюстративних цілей. На ній вказані населені пункти, згадані у звіті, а також ті, де є офіси СММ (команди спостерігачів, представництва і передові патрульні бази) в Донецькій і Луганській областях. (Червоним кольором виділено передову патрульну базу, з якої співробітники СММ були тимчасово передислоковані починаючи з 27 вересня 2016 року згідно з рекомендаціями експертів з безпеки з деяких держав-учасниць ОБСЄ та з урахуванням вимог СММ щодо безпеки. СММ використовує ці приміщення у світлу пору доби, а також патрулює в цьому населеному пункті вдень).