

Щоденний звіт № 245/2019

від 16 жовтня 2019 року¹

Короткий виклад

- СММ констатувала зменшення кількості порушень режиму припинення вогню в Донецькій області та збільшення кількості таких порушень у Луганській області, якщо порівнювати з попереднім звітним періодом.
- На ділянці розведення сил і засобів у районі Станиці Луганської команда Місії зафіксувала, що робітники із підконтрольних уряду районів продовжували виконувати будівельні роботи на зруйнованій секції мосту, а члени збройних формувань прибирали рослинність.
- На ділянках розведення сил і засобів у районах Золотого та Петрівського Місія продовжувала відзначати військову присутність і присутність військового типу. На ділянці розведення в районі Золотого спостерігачі знову бачили як військовослужбовці Збройних сил України прибирали рослинність.
- Місія здійснювала моніторинг дотримання режиму припинення вогню для сприяння функціонуванню та проведенню ремонтних робіт на життєво важливих об'єктах цивільної інфраструктури вздовж лінії зіткнення.
- СММ здійснювала моніторинг подій, пов'язаних зі святкуванням Дня захисника України.
- Обмеження доступу Місії тривали, зокрема на блокпості збройних формувань біля Верхньошироківського, а також у пункті пропуску на кордоні в непідконтрольному урядові Довжанському*.

¹ На основі інформації, що надійшла від моніторингових команд станом на 15 жовтня 2019 року, 19:30 (за східноєвропейським літнім часом)

Порушення режиму припинення вогню²



² Більш детальну інформацію про всі випадки порушення режиму припинення вогню надано у таблиці в додатку. Упродовж звітнього періоду камери СММ, розміщені біля Донецької фільтрувальної станції та у південній частині ділянки розведення в районі Золотого, не функціонували.

³ Зокрема вибухи.

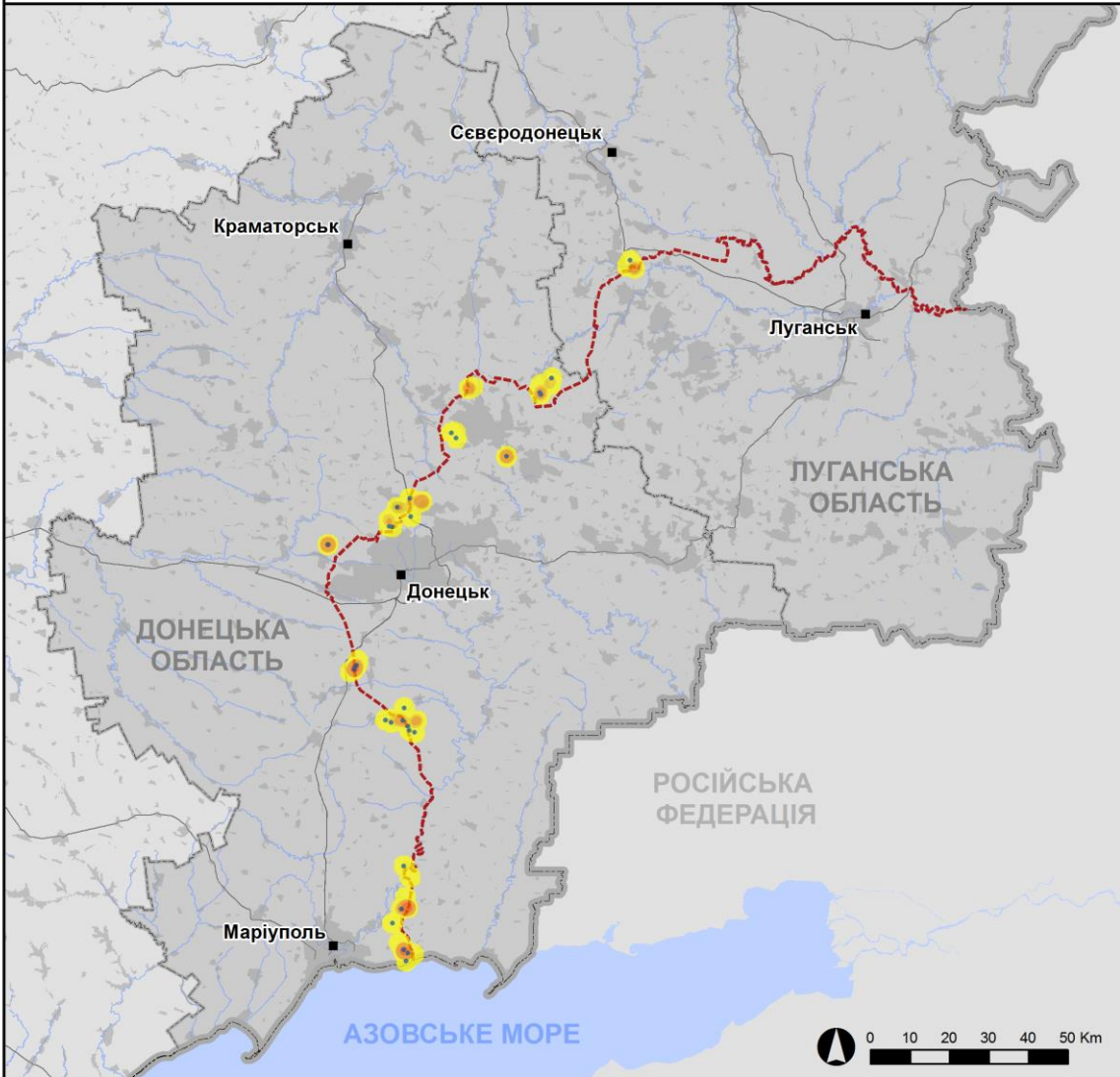
⁴ Зокрема від вогню з озброєння невстановленого типу.

Мапа зафіксованих порушень режиму припинення вогню



Організація з безпеки та співробітництва в Європі
Спеціальна моніторингова місія в Україні

Зафіксовані СММ порушення режиму припинення вогню 15 жовтня 2019 р.



Концентрація порушень режиму припинення вогню

- Висока
- Низька

- Вибух
- Населений пункт
- Лінія зіткнення (орієнт.)

Джерела: адміністративні кордони — УКГП ООН; дороги, річки — проект OpenStreetMap; море — VLIZ (2005). Акваторія МГО, інше — ОБСЄ.

Система координат: WGS 1984 UTM Zone 37N

Ця мапа надається винятково для наочності. Відсутність помилок у мапі не гарантується, а її зміст не означає, що СММ ОБСЄ затверджує або ухвалює офіційний статус мапи.

© СММ ОБСЄ 2019 Не дозволяється використовувати, копіювати, відтворювати, передавати, транслювати, продавати, ліцензувати або застосовувати без попереднього дозволу з боку ОБСЄ у письмовому вигляді.
Створено: 16/10/2019

У Донецькій області СММ констатувала зменшення кількості порушень режиму припинення вогню, зафіксувавши зокрема менше вибухів (206), якщо порівнювати з [попереднім звітним періодом](#) (325 вибухів). Більшість порушень режиму припинення вогню зафіксовано в районах на південь та південно-південний схід від н. п. Пищевик (підконтрольний урядові, 84 км на південь від Донецька), на північ, північно-північний схід та північний схід від н. п. Широкине (підконтрольний урядові, 100 км на південь від Донецька), а також на південний схід від н. п. Березове (підконтрольний урядові, 31 км на південний захід від Донецька).

У Луганській області СММ констатувала збільшення кількості порушень режиму припинення вогню, при цьому зафіксувавши менше вибухів (1), якщо порівнювати з [попереднім звітним періодом](#) (6 вибухів). Більшість порушень режиму припинення вогню зафіксовано в районах на схід та східно-північний схід від н. п. Золоте (підконтрольний урядові, 60 км на захід від Луганська) та на північний схід від н. п. Первомайськ (непідконтрольний урядові, 58 км на захід від Луганська).

Ділянки розведення сил і засобів у районах Станиці Луганської, Золотої та Петрівського⁵

15 жовтня в межах ділянки розведення в районі н. п. Станиця Луганська (підконтрольний урядові, 16 км на північний схід від Луганська) спостерігачі бачили, що робітники із підконтрольних урядові районів демонтували металеві частини зруйнованої секції мосту, за допомогою лопат розсипали щебінь та вирівнювали ділянку поруч із незавершеною опорою з південного боку від зруйнованої секції мосту, після чого кран викладав бетонні плити на вирівняний щебінь.

На ділянці розведення члени патруля Місії бачили двох робітників із непідконтрольних урядові районів, які виконували заміри поручнів на металевій секції мосту через річку. На північному краю укриття міжнародної гуманітарної організації, розташованого на південь від блокпосту збройних формувань, команда Місії вперше бачила табличку з написом «Тимчасовий пункт пропуску — прохід без паспорта заборонено». Спостерігачі бачили, як шестеро саперів із непідконтрольних уряду районів обрізали та спалювали рослинність на південно-західному боці мосту, а на ділянці на південний схід від мосту троє чоловіків у цивільному одязі складали колоди до купи і підпалювали їх. Між блокпостом збройних формувань та зруйнованою секцією мосту команда Місії бачила щонайменше 9 членів збройних формувань із наруканими пов'язками з написом «СЦКК». До патруля СММ підійшли кілька цивільних осіб та висловили задоволення з приводу появи тимчасового обхідного пішохідного мосту.

14 жовтня на ділянці розведення в районі Золотої безпілотний літальний апарат (БПЛА) СММ малого радіуса дії виявив кілька ящиків для боеприпасів (за оцінкою, гранати для безвідкатного гранатомета (СПГ-9)), 2 комплекти з чотирьох предметів трубчастої форми в мішках та щонайменше 13 реактивних гранат (РПГ-22) у системі траншей протяжністю близько 170 м зі східного боку від дороги Т1316 на південь від залізничних колій. За оцінкою, все належить Збройним силам України. БПЛА також виявив очищену від дерев та рослинності ділянку, що починалася в межах ділянки розведення і простягалася назовні, де СММ [раніше зафіксувала проведення робіт із розмінування](#), приблизно за 300 м на південний схід від блокпосту Збройних сил

⁵ Розведення передбачено [Рамковим рішенням Тристоронньої контактної групи про розведення сил і засобів](#) від 21 вересня 2016 року.

України. БПЛА також вперше виявив 2 траншеї протяжністю приблизно 10 м орієнтовно за 280 м на південний схід від блокпосту. За оцінкою, траншеї належать Збройним силам України (не було видно на зображеннях від 12 жовтня).

15 жовтня на ділянці розведення члени патруля Місії [знову](#) зафіксували проведення нових будівельних робіт біля заповнених ґрунтом захисних бар'єрів типу *Hesco*, про які повідомлялося раніше, а також як за допомогою крана розміщували колоди на позиції за 40 м на південь від північного краю ділянки розведення і на східному боці автошляху Т1316. Спостерігачі бачили від 40 до 50 військовослужбовців Збройних сил України, які прибирали рослинність на схід і захід від автодороги Т1316, з північного краю до місця за 750 м на південь від північного краю ділянки розведення. Приблизно за 160 м на північ від північного краю ділянки розведення, за її межами, біля н. п. Золоте-4 (Родіна; підконтрольний урядові, 59 км на захід від Луганська) члени патруля Місії бачили бетонні плити поруч із краном, а також 6 військовослужбовців Збройних сил України, які виконували будівельні роботи.

Увечері 14 жовтня камера СММ у Золотому зафіксувала 1 вибух невизначеного походження орієнтовно за 3–5 км на східно-північний схід, а також 1 снаряд, що пролетів орієнтовно за 2–4 км на схід (обидва, за оцінкою, поза ділянкою розведення, але в межах 5 км від неї). 15 жовтня, перебуваючи біля південної околиці ділянки розведення, спостерігачі чули 25 черг із великокаліберного кулемета на відстані 3-5 км на північний схід (за оцінкою, поза ділянкою розведення, однак у межах 5 км від неї).

14 жовтня **на ділянці розведення в районі н. п. Петрівське** (непідконтрольний урядові, 41 км на південь від Донецька) БПЛА СММ малого радіуса дії зафіксував 1 броньовану розвідувально-дозорну машину (БРДМ-2) під маскувальною сіткою, а також 2 вантажівки неподалік від позиції Збройних сил України. БПЛА [знову](#) виявив 54 протитанкові міни (ТМ-62М — 38 од. і ТМ-62 — 9 од., встановлені поперек автодороги, і ще 7 мін із північного та східного боків від неї) між н. п. Вікторівка (непідконтрольний урядові, 42 км на південний захід від Донецька) та н. п. Богданівка (підконтрольний урядові, 41 км на південь від Донецька). За оцінкою, вони належать Збройним силам України.

На ділянці розведення БПЛА виявив 1 бойову броньовану машину (ББМ) на позиціях збройних формувань із південно-східного краю ділянки розведення, а також 1 кулемет (ймовірно ДШК), [зафіксований раніше](#) у траншеї, по яку повідомлялося раніше, на відстані приблизно за 5 м на південь від північного краю ділянки розведення та орієнтовно за 390 м на захід від її східного краю. За оцінкою, вони належали збройним формуванням. За межами ділянки розведення, на відстані орієнтовно 110 м на північ від згаданого вище кулемета, той же БПЛА [знову](#) виявив 16 протитанкових мін (ймовірно, ТМ-62), встановлених у 2 ряди за 5 м на південь від 14 отворів. Крім того, за межами ділянки розведення цей БПЛА виявив ймовірно нову оборонну позицію в процесі спорудження неподалік від лісосмуги, на відстані орієнтовно 1,9 км на північний схід від північно-східного краю ділянки розведення, що належала, за оцінкою, збройним формуванням. Приблизно за 2,4 км на північний схід через поле, той же БПЛА також вперше виявив нагромадження із приблизно 80 протитанкових мін (ТМ-62), поруч із якими стояли 7 членів збройних формувань.

15 жовтня, перебуваючи приблизно за 250 м на східно-південний схід від північно-східного кутка ділянки розведення у Петрівському, команда Місії чула 2 вибухи невизначеного походження за 1-2 км на захід та південний захід, а також 4 черги зі стрілецької зброї за 1-2 км на західно-південний захід (усе, за оцінкою, у межах ділянки розведення). На відстані 2 км на північний схід від Богданівки спостерігачі чули

1 вибух невизначеного походження за 3-5 км на східно-південний схід. Визначити, чи це сталося на ділянці розведення в районі Петрівського, чи за її межами, не вдалося.

Відведення озброєння

СММ продовжувала здійснювати моніторинг відведення озброєння, передбаченого Меморандумом, а також Комплексом заходів і Доповненням до нього.

Спостерігачі бачили 4 одиниці озброєння, розміщені із порушенням ліній відведення у підконтрольних урядові районах Донецької області. СММ також зафіксувала 18 одиниць озброєння, розміщених за лініями відведення, однак за межами місць зберігання озброєння в підконтрольних урядові районах Донецької області (для отримання детальнішої інформації див. таблиці нижче).

Ознаки військової присутності та присутності військового типу в зоні безпеки⁶

Місія зафіксувала військову присутність та присутність військового типу в зоні безпеки в підконтрольних урядові районах Донецької та Луганської областей, а також у непідконтрольних урядові районах Луганської області, зокрема бронетранспортери, бойові машини піхоти та бойову броньовану машину; деякі були розміщені біля житлових районів.

Зусилля СММ зі сприяння проведенню ремонту та забезпеченню функціонування життєво важливих об'єктів цивільної інфраструктури

Місія здійснювала моніторинг дотримання режиму припинення вогню для сприяння проведенню ремонтних робіт на лініях електропередачі поблизу н. п. Артема (підконтрольний урядові, 26 км на північ від Луганська), а також буріння водозабірних свердловин у н. п. Раївка (непідконтрольний урядові, 16 км на північний захід від Луганська).

СММ і далі сприяла забезпеченню функціонування Донецької фільтрувальної станції (15 км на північ від Донецька).

Опитування населення у непідконтрольних урядові районах Донецької та Луганської областей

15 жовтня 10 осіб із численних місць у непідконтрольних урядові районах Донецької та Луганської областей розповіли спостерігачам про те, що вони взяли участь у переписі населення. В н. п. Пантелеймонівка (непідконтрольний урядові, 26 км на північний схід від Донецька) голова сільради (жінка, 40-49 років) повідомила, що для проведення опитування було призначено 25 осіб: деякі ходили по будинках, деякі працювали з двох виділених для цього місць. За її словами, надання посвідчень особи, а також відповідей на всі запитання — необов'язково. У мікрорайоні Луганська два чоловіки та жінка розповіли, що опитування населення здійснювали мешканцями села, що унеможливило анонімність цього процесу.

⁶ Згадана у цьому розділі техніка не підпадає під дію Мінських угод щодо відведення озброєння.

Прикордонні райони, які не контролюються урядом

Здійснюючи моніторинг у пункті пропуску на кордоні неподалік від н. п. Довжанське (84 км на південний схід від Луганська), члени патруля Місії бачили, що в Україну заїхав 1 автомобіль (з табличками «ЛНР»). Тимчасом з України виїхали 9 автомобілів (5 із російськими номерними знаками, 1 — з українськими та 3 з табличками «ЛНР»), 1 вантажівка (з табличками «ЛНР») і 1 автобус (з табличками «ЛНР»). Приблизно через 6 хвилин член збройних формувань сказав патрулю СММ залишити цей район*.

Перебуваючи в пішохідному пункті пропуску на кордоні поблизу н. п. Новоборовиці (79 км на південь від Луганська) упродовж близько 20 хвилин, спостерігачі бачили, що до України зайшов 70-річний чоловік.

СММ здійснювала моніторинг заходів, пов'язаних зі святкуванням Дня захисника України

14 жовтня у Львові команда СММ бачила орієнтовно 200 осіб (здебільшого чоловіки від 25 до 40 років), які зібралися біля пам'ятника В'ячеславу Чорноволу на вул. Братів Рогатинців, 26. Пізніше учасники пройшли до пам'ятника Івану Франку на вул. Університетській, 1, після чого вони розійшлися без інцидентів. Під час зібрання спостерігачі чули, як учасники критично виловлювалися щодо останніх політичних подій, пов'язаних із окремими районами Донецької і Луганської областей.

За схожим мирним заходом Місія спостерігала у Херсоні, де зібралося приблизно 300 осіб.

СММ здійснювала моніторинг безпекової ситуації на південному сході Херсонської області

14 та 15 жовтня Місія продовжувала здійснювати моніторинг безпекової ситуації вздовж узбережжя Азовського моря у Херсонській області та на блокпості, розташованому між н. п. Чонгар (163 км на південний схід від Херсона) і Кримом, де відзначила спокійну ситуацію.

Місія продовжувала стежити за ситуацією в Одесі, Івано-Франківську, Харкові, Дніпрі, Чернівцях і Києві.

*Обмеження свободи пересування та інші перешкоди у виконанні мандата СММ

Робота з моніторингу та свобода пересування СММ обмежені загрозами у сфері безпеки, включаючи ризики, пов'язані з наявністю мін і невибухлих боєприпасів, а також іншими перешкодами, які щодня змінюються. Мандат СММ передбачає вільний і безпечний доступ по всій Україні. Усі підписанти Комплексу заходів погодилися з необхідністю вільного та безпечного доступу, а також із тим, що обмеження свободи пересування СММ є порушенням і що на такі порушення необхідно швидко реагувати. Вони також дійшли згоди, що СЦКК повинен сприяти такому реагуванню та здійснювати загальну координацію робіт з розмінування. Однак збройні формування в окремих районах Донецької та Луганської областей часто відмовляють СММ у доступі до районів, прилеглих до непідконтрольних урядові ділянок кордону України (наприклад, див. нижче). Діяльність СММ у Донецькій та Луганській областях залишалася обмеженою після того, як [23 квітня 2017 року поблизу Пришиба стався інцидент, який призвів до загибелі людини](#). Унаслідок цього спроможність Місії вести спостереження залишалася обмеженою.

Заборона доступу:

- На блокпості, розташованому на захід від н. п. Верхньошироківське (кол. Октябрь; непідконтрольний урядові, 85 км на південь від Донецька), член збройних формувань [вкотре](#) не пропустив патруль Місії.
- У пункті пропуску на кордоні біля н. п. Довжанське (непідконтрольний урядові, 84 км на південний схід від Луганська) член збройних формувань [знову](#) сказав патрулю Місії залишити цей район.

Регулярні обмеження на ділянках розведення сил і засобів та через міни/невибухлі боєприпаси:

- Не здійснивши суцільного розмінування, вилучення невибухлих боєприпасів та усунення інших перешкод, сторони і далі відмовлялися СММ у необмеженому доступі, а також у можливості пересуватися окремими дорогами, які раніше були визначені як важливі для здійснення Місією ефективного моніторингу та для пересування цивільних осіб.

Інші перешкоди:

- БПЛА СММ середнього радіуса дії зазнав дії перешкод (за оцінкою, ймовірно внаслідок глушіння) під час польоту над районами поблизу н. п. Яковлівка (непідконтрольний урядові, 10 км на північ від Донецька)⁷.

⁷ Перешкоди могли створюватися в будь-якому місці в радіусі кількох кілометрів від місцеположення БПЛА СММ.

Таблиця озброєння

Озброєння, розміщене з порушенням ліній відведення

Дата	К-ть одиниць озброєння	Вид озброєння	Місце	Джерело спостереження
підконтрольні урядові райони				
14.10.2019	1	міномет (2Б11 «Сани», 120 мм)	Біля житлових районів на околиці н. п. Новотроїцьке (36 км на південний захід від Донецька)	Міні-БПЛА
15.10.2019	3	буксирувана гаубиця (Д-30 «Жаба», 122 мм)	залізнична станція у н. п. Костянтинівка (60 км на північ від Донецька)	патруль

Озброєння, розміщене за лініями відведення, але за межами виділених місць зберігання озброєння

Дата	К-ть одиниць озброєння	Вид озброєння	Місце	Джерело спостереження
підконтрольні урядові райони				
15.10.2019	2	буксирувана гаубиця (2А36 «Гіацинт-Б», 152 мм)	Біля н. п. Селезнівка (97 км на північ від Донецька)	патруль
15.10.2019	1	Протитанкова гармата (МТ-12 «Папіра», 100 мм)		патруль
15.10.2019	12	РСЗВ (БМ-21 «Град», 122 мм)	Залізнична станція у н. п. Дружківка (72 км на північ від Донецька)	патруль
15.10.2019	1	Зенітний ракетний комплекс (9К35 «Стріла-10»)		
15.10.2019	2	протитанкова керована ракета (9П148 «Конкурс», 135 мм)	залізнична станція у н. п. Костянтинівка (60 км на північ від Донецька)	Міні-БПЛА

Таблиця військової присутності в зоні безпеки⁸

Дата	К-ть одиниць озброєння	Вид озброєння	Місце	Джерело спостереження
підконтрольні урядові райони				
14.10.2019	1	бойова броньована машина	Новотроїцьке, кілька у житлових районах (36 км на південний захід від Донецька)	Міні-БПЛА
	3	Бронетранспортер (БТР-60)		
14.10.2019	1	Командно-штабна броньована машина (БМП-1Кш)	У житлових районах н. п. Золоте (60 км на захід від Луганська)	Міні-БПЛА
	1	броньована ремонтно-евакуаційна машина (БРЕМ-Ч)		
	1	Землерийна машина (ПЗМ-2)		
14.10.2019	1	Бронетранспортер (типу БТР)	н. п. Чермалик (77 км на південь від Донецька)	Міні-БПЛА
14.10.2019	2	Бойова машина піхоти (БМП-1)	н. п. Березове (31 км на південний захід від Донецька)	Міні-БПЛА
15.10.2019	1	Бойова машина піхоти (типу БМП)	н. п. Золоте-4 (Родіна; 58 км на 3	патруль

⁸ Згадана у цьому розділі техніка не підпадає під дію Мінських угод щодо відведення озброєння.

15.10.2019	1	Бронетранспортер (МТ-ЛБ-С)	від Луганська)	
15.10.2019	1	Бойова машина піхоти (БМП-2)	н. п. Вікторівка (74 км на захід від Луганська)	патруль
15.10.2019	1	Бойова машина піхоти (БМП-1)	н. п. Оріхове-Донецьке (44 км на північний захід від Луганська)	патруль
15.10.2019	1	Бронетранспортер (БТР-80)	н. п. Торецьк (кол. Держинськ, 43 км на північ від Донецька)	патруль
15.10.2019	1	Бронетранспортер (БТР-60)	н. п. Верхньоторецьке (23 км на північний схід від Донецька)	патруль
15.10.2019	1	Бойова машина піхоти (БТР-4)	н. п. Новобахмутівка (28 км на північ від Донецька)	патруль
15.10.2019	1	Бронетранспортер (МТ-ЛБ-С)	на північ від ділянки розведення в районі н. п. Петрівське (41 км на південь від Донецька), біля блокпосту Збройних сил України	патруль
	1	бойова машина піхоти (типу БМП)		
	1	Машина із захистом від мін і засідок (MRAP) зі встановленим на башті великокаліберним кулеметом		
непідконтрольні урядові райони				
15.10.2019	1	Бронетранспортер (БТР-70)	н. п. Кадіївка (кол. Стаханов, 50 км на Зх від Луганська)	патруль
15.10.2019	1	Бойова машина піхоти (типу БМП)	Біля житлових районів н. п. Сміле (31 км на північний захід від Луганська)	патруль
	1	Ймовірно бойова машина піхоти (типу БМП)		

Таблиця порушень режиму припинення вогню станом на 15 жовтня 2019 р.⁹

Місце розміщення СММ	Місце події	Спосіб	К-ть	Спостереження	Опис	Озброєння	Дата, час
камера СММ у н. п. Березове (підконтрольний уряду, 31 км на ПдЗх від Донецька)	2-4 км на ПдСх	зафіксувала	1	снаряд	з ПдЗх на ПнСх	Н/Д	14.10, 18:46
	2-4 км на ПдСх	зафіксувала	2	вибух	невизначеного походження	Н/Д	14.10, 18:46
	2-4 км на ПдСх	зафіксувала	3	снаряд	з ПдЗх на ПнСх	Н/Д	14.10, 18:47
	2-4 км на ПдСх	зафіксувала	1	снаряд	випущена(-й) угору	Н/Д	14.10, 18:47
	2-4 км на ПдСх	зафіксувала	1	вибух	невизначеного походження	Н/Д	14.10, 18:47
	2-4 км на ПдСх	зафіксувала	4	снаряд	з ПнСх на ПдЗх	Н/Д	14.10, 18:48
	2-4 км на ПдСх	зафіксувала	3	снаряд	випущена(-й) угору	Н/Д	14.10, 18:48
	2-4 км на ПдСх	зафіксувала	13	снаряд	з ПдЗх на ПнСх	Н/Д	14.10, 18:48
	2-4 км на ПдСх	зафіксувала	4	снаряд	з ПдЗх на ПнСх	Н/Д	14.10, 18:49
	2-4 км на ПдСх	зафіксувала	1	снаряд	з ПнСх на ПдЗх	Н/Д	14.10, 18:49
	2-4 км на ПдСх	зафіксувала	1	снаряд	з ПдЗх на ПнСх	Н/Д	14.10, 18:59
	2-4 км на ПдСх	зафіксувала	1	снаряд	з ПдЗх на ПнСх	Н/Д	14.10, 19:00
	2-4 км на СхПдСх	зафіксувала	1	вибух	невизначеного походження	Н/Д	14.10, 19:00
	2-4 км на ПдСх	зафіксувала	2	снаряд	з ПдЗх на ПнСх	Н/Д	14.10, 19:02
	2-4 км на ПдСх	зафіксувала	2	вибух	невизначеного походження	Н/Д	14.10, 19:02
	2-4 км на ПдСх	зафіксувала	5	снаряд	з ПдЗх на ПнСх	Н/Д	14.10, 19:03
	2-4 км на ПдСх	зафіксувала	5	снаряд	з Пн на Пд	Н/Д	14.10, 19:03
	2-4 км на ПдСх	зафіксувала	7	вибух	невизначеного походження	Н/Д	14.10, 19:03
	2-4 км на СхПдСх	зафіксувала	2	снаряд	з ПдЗх на ПнСх	Н/Д	14.10, 19:04
	2-4 км на ПдСх	зафіксувала	1	вибух	невизначеного походження	Н/Д	14.10, 19:04
	2-4 км на ПдСх	зафіксувала	1	вибух	невизначеного походження	Н/Д	14.10, 19:05
	2-4 км на ПдСх	зафіксувала	4	снаряд	з ПдЗх на ПнСх	Н/Д	14.10, 19:06
	2-4 км на ПдСх	зафіксувала	7	снаряд	з ПдЗх на ПнСх	Н/Д	14.10, 19:07
	2-4 км на ПдСх	зафіксувала	5	снаряд	з ПдЗх на ПнСх	Н/Д	14.10, 19:10
	2-4 км на Сх	зафіксувала	1	снаряд	з ПнСх на ПдЗх	Н/Д	14.10, 19:10
	2-4 км на ПдСх	зафіксувала	1	спалах дульного полум'я		Н/Д	14.10, 19:10
	2-4 км на СхПдСх	зафіксувала	1	снаряд	з ПдЗх на ПнСх	Н/Д	14.10, 22:22
	2-4 км на СхПдСх	зафіксувала	1	вибух	невизначеного походження	Н/Д	14.10, 22:23
	2-4 км на СхПдСх	зафіксувала	2	снаряд	з ПдЗх на ПнСх	Н/Д	14.10, 22:25
	2-4 км на СхПдСх	зафіксувала	3	снаряд	з ПдЗх на ПнСх	Н/Д	14.10, 22:26
	2-4 км на СхПдСх	зафіксувала	3	снаряд	з ПдЗх на ПнСх	Н/Д	14.10, 23:05
	2-4 км на СхПдСх	зафіксувала	2	снаряд	з ПдЗх на ПнСх	Н/Д	15.10, 01:47
	2-4 км на СхПдСх	зафіксувала	3	снаряд	з ПдЗх на ПнСх	Н/Д	15.10, 01:48
2-4 км на ПдПдСх	зафіксувала	2	снаряд	з ПдЗх на ПнСх	Н/Д	15.10, 01:54	
2-4 км на СхПдСх	зафіксувала	3	снаряд	з ПдЗх на ПнСх	Н/Д	15.10, 02:24	
Камера СММ у н. п. Чермалик (підконтрольний уряду,	2-4 км на ПдПдСх	зафіксувала	2	снаряд	з ЗхПдЗх на СхПнСх	Н/Д	14.10, 19:14
	2-4 км на ПдПдСх	зафіксувала	3	снаряд	зі СхПнСх на	Н/Д	14.10, 22:12

⁹ У таблиці вказані лише ті інциденти, які спостерігачі СММ бачили/чули особисто, а також ті випадки, які СММ оцінює як навчання з бойовою стрільбою, контрольовані вибухи і т.д. Зазначені деталі, а саме: відстань, напрямок, тип зброї, тощо базуються на оцінках, зроблених спостерігачами на місцях, і необов'язково завжди є точними. Напис «невідомо» (Н/Д) означає, що СММ не змогла підтвердити таку інформацію у зв'язку з відстанню, погодними умовами та/або з інших причин. Порушення режиму припинення вогню, зафіксовані паралельно декількома патрулями, відображаються у таблиці лише один раз.

Місце розміщення СММ	Місце події	Спосіб	К-ть	Спостереження	Опис	Озброєння	Дата, час
77 км на Пд від Донецька)					ЗхПдЗх		
камера СММ за 1,5 км на ПнСх від н. п. Гнугове (підконтрольний уряду, 90 км на Пд від Донецька)	2–4 км на СхПнСх	зафіксувала	1	снаряд	випущена(-й) угору	Н/Д	14.10, 19:55
	2–4 км на СхПдСх	зафіксувала	5	снаряд	з Пн на Пд	Н/Д	14.10, 20:34
	2–4 км на СхПдСх	зафіксувала	10	снаряд	з Пн на Пд	Н/Д	14.10, 20:43
камера СММ на Сх від н. п. Ломакіне (підконтрольний уряду, 90 км на Пд від Донецька)	2–5 км на ПнСх	зафіксувала	1	вибух	невизначеного походження	Н/Д	14.10, 19:18
камера СММ на КПВВ у н. п. Майорськ (підконтрольний уряду, 45 км на ПнСх від Донецька)	1–3 км на СхПнСх	зафіксувала	6	снаряд	із ПнПнЗх на ПдПдСх	Н/Д	14.10, 23:09
	1–3 км на СхПнСх	зафіксувала	5	снаряд	з Пн на Пд	Н/Д	14.10, 23:11
	1–3 км на СхПнСх	зафіксувала	3	снаряд	з Пн на Пд	Н/Д	14.10, 23:12
	1–3 км на СхПнСх	зафіксувала	12	снаряд	з Пн на Пд	Н/Д	14.10, 23:13
	1–3 км на СхПнСх	зафіксувала	2	снаряд	з Пн на Пд	Н/Д	14.10, 23:14
	2–4 км на СхПнСх	зафіксувала	1	освітлювальна ракета	випущена(-й) угору	Н/Д	14.10, 23:57
Камера СММ на шахті «Октябрська» (непідконтрольна уряду, 9 км на ПнЗх від центру Донецька)	2–6 км на ПнПнСх	зафіксувала	1	вибух	невизначеного походження	Н/Д	14.10, 18:53
Камера СММ на КПВВ у н. п. Пищевик (підконтрольний уряду, 84 км на Пд від Донецька)	3–5 км на Пд	зафіксувала	8	снаряд	із Зх на Сх	Н/Д	14.10, 18:46
	3–5 км на Пд	зафіксувала	3	снаряд	із Зх на Сх	Н/Д	14.10, 18:47
	3–5 км на Пд	зафіксувала	4	снаряд	із Зх на Сх	Н/Д	14.10, 18:57
	3–5 км на Пд	зафіксувала	1	вибух	невизначеного походження	Н/Д	14.10, 18:59
	3–5 км на Пд	зафіксувала	1	снаряд	зі Сх на Зх	Н/Д	14.10, 19:11
	3–5 км на Пд	зафіксувала	1	вибух	невизначеного походження	Н/Д	14.10, 19:18
	3–5 км на Пд	зафіксувала	1	снаряд	зі Сх на Зх	Н/Д	14.10, 19:18
	3–5 км на Пд	зафіксувала	1	вибух	вибух у повітрі	Н/Д	14.10, 20:29
	3–5 км на ПдПдСх	зафіксувала	7	снаряд	з ЗхПдЗх на СхПнСх	Н/Д	14.10, 20:34
	3–5 км на ПдПдСх	зафіксувала	25	снаряд	із Зх на Сх	Н/Д	14.10, 20:34
	3–5 км на ПдПдСх	зафіксувала	26	снаряд	із Зх на Сх	Н/Д	14.10, 20:43
	3–5 км на ПдПдСх	зафіксувала	6	снаряд	зі Сх на Зх	Н/Д	14.10, 20:43
	3–5 км на ПдПдСх	зафіксувала	21	снаряд	зі Сх на Зх	Н/Д	14.10, 20:45
	3–5 км на ПдПдСх	зафіксувала	2	снаряд	зі Сх на Зх	Н/Д	14.10, 20:49
	3–5 км на ПдПдСх	зафіксувала	7	снаряд	зі Сх на Зх	Н/Д	14.10, 20:56
Камера СММ за 1 км на ПдЗх від н. п. Широкине (підконтрольний уряду, 100 км на Пд від Донецька)	2–5 км на Пн	зафіксувала	6	снаряд	із Зх на Сх	Н/Д	18.10, 18:43
	2–5 км на Пн	зафіксувала	1	черга	із Зх на Сх	Н/Д	14.10, 18:44
	2–5 км на Пн	зафіксувала	1	снаряд	із Зх на Сх	Н/Д	14.10, 18:47
	2–5 км на Пн	зафіксувала	1	снаряд	зі Сх на Зх	Н/Д	14.10, 18:48
	2–5 км на Пн	зафіксувала	2	снаряд	з ЗхПнЗх на СхПдСх	Н/Д	14.10, 18:50
	3–5 км на Пн	зафіксувала	6	снаряд	із Зх на Сх	Н/Д	14.10, 18:58
	2–5 км на Пн	зафіксувала	1	снаряд	із Зх на Сх	Н/Д	14.10, 19:07
	2–5 км на Пн	зафіксувала	3	вибух	невизначеного походження	Н/Д	14.10, 19:07
	2–5 км на Пн	зафіксувала	3	снаряд	зі Сх на Зх	Н/Д	14.10, 19:11
	2–5 км на Пн	зафіксувала	2	вибух	невизначеного походження	Н/Д	14.10, 19:10
	2–5 км на Пн	зафіксувала	1	снаряд	із Зх на Сх	Н/Д	14.10, 19:12
	2–5 км на Пн	зафіксувала	3	снаряд	зі Сх на Зх	Н/Д	14.10, 19:12
	2–5 км на ПнСх	зафіксувала	1	снаряд	із Зх на Сх	Н/Д	14.10, 19:13
	2–5 км на Пн	зафіксувала	4	снаряд	із Зх на Сх	Н/Д	14.10, 19:29
	2–5 км на Пн	зафіксувала	4	снаряд	зі Сх на Зх	Н/Д	14.10, 19:40
	2–5 км на Пн	зафіксувала	1	снаряд	зі Сх на Зх	Н/Д	14.10, 19:46
	2–5 км на Пн	зафіксувала	1	вибух	невизначеного походження	Н/Д	14.10, 19:46
	2–5 км на Пн	зафіксувала	1	снаряд	випущена(-й)	Н/Д	14.10, 19:55

Місце розміщення СММ	Місце події	Спосіб	К-ть	Спостереження	Опис	Озброєння	Дата, час
					угору		
	2–4 км на ПнПнСх	зафіксувала	1	вибух	невизначеного походження	Н/Д	14.10, 21:10
	2–4 км на ПнПнСх	зафіксувала	9	снаряд	з ЗхПдЗх на СхПнСх	Н/Д	14.10, 22:34
	2–4 км на ПнПнСх	зафіксувала	1	снаряд	з ЗхПдЗх на СхПнСх	Н/Д	14.10, 22:46
	2–4 км на ПнПнСх	зафіксувала	2	снаряд	з ЗхПдЗх на СхПнСх	Н/Д	14.10, 23:00
	2–4 км на ПнПнСх	зафіксувала	3	снаряд	з ЗхПдЗх на СхПнСх	Н/Д	14.10, 23:01
	2–4 км на ПнПнСх	зафіксувала	1	снаряд	випущена(-й) угору	Н/Д	14.10, 23:02
	2–4 км на ПнПнСх	зафіксувала	2	снаряд	з ЗхПнЗх на СхПдСх	Н/Д	14.10, 23:02
	2–4 км на Пн	зафіксувала	1	снаряд	зі СхПдСх на ЗхПнЗх	Н/Д	14.10, 23:44
	2–4 км на Пн	зафіксувала	2	снаряд	зі СхПдСх на ЗхПнЗх	Н/Д	14.10, 23:48
	2–4 км на Пн	зафіксувала	1	снаряд	випущена(-й) угору	Н/Д	15.10, 00:28
	2–4 км на Пн	зафіксувала	1	снаряд	зі СхПдСх на ЗхПнЗх		15.10, 00:28
	2–4 км на Пн	зафіксувала	1	снаряд	випущена(-й) угору	Н/Д	15.10, 01:08
	2–4 км на Пн	зафіксувала	11	снаряд	з ЗхПнЗх на СхПдСх	Н/Д	15.10, 01:20
	2–4 км на Пн	зафіксувала	13	снаряд	з ЗхПнЗх на СхПдСх	Н/Д	15.10, 01:30
	2–4 км на Пн	зафіксувала	12	снаряд	з ЗхПнЗх на СхПдСх	Н/Д	15.10, 02:06
	2–4 км на Пн	зафіксувала	3	снаряд	з ЗхПнЗх на СхПдСх	Н/Д	15.10, 02:06
	2–4 км на Пн	зафіксувала	1	спалах дульного полум'я		Н/Д	15.10, 02:06
Камера СММ у н. п. Світлодарськ (підконтрольний уряду, 57 км на ПнСх від Донецька)	3–6 км на Сх	зафіксувала	1	спалах дульного полум'я		Н/Д	14.10, 21:11
	3–6 км на Сх	зафіксувала	1	снаряд	з Пн на Пд	Н/Д	14.10, 21:11
	3–6 км на Сх	зафіксувала	1	спалах дульного полум'я		Н/Д	14.10, 21:12
	3–6 км на Сх	зафіксувала	1	снаряд	з Пн на Пд	Н/Д	14.10, 21:12
	3–6 км на СхПдСх	зафіксувала	1	спалах дульного полум'я		Н/Д	14.10, 21:30
	3–6 км на СхПдСх	зафіксувала	1	снаряд	з Пн на Пд	Н/Д	14.10, 21:30
	3–6 км на СхПдСх	зафіксувала	1	снаряд	з Пн на Пд	Н/Д	14.10, 21:30
	3–6 км на Сх	зафіксувала	1	спалах дульного полум'я		Н/Д	14.10, 21:44
	3–6 км на Сх	зафіксувала	1	снаряд	з Пн на Пд	Н/Д	14.10, 21:44
	3–6 км на СхПдСх	зафіксувала	1	спалах дульного полум'я		Н/Д	14.10, 21:45
	3–6 км на СхПдСх	зафіксувала	1	снаряд	з Пн на Пд	Н/Д	14.10, 21:45
	3–6 км на СхПдСх	зафіксувала	1	снаряд	з Пн на Пд	Н/Д	14.10, 21:47
	приблизно 1 км на Пн від залізничного вокзалу в н. п. Ясинувата (непідконтрольний уряду, 16 км на ПнСх від Донецька)	1–2 км на Пн	чули	40	черга		великокаліберний кулемет

Місце розміщення СММ	Місце події	Спосіб	К-ть	Спостереження	Опис	Озброєння	Дата, час
приблизно 1 км на ПнЗх від залізничного вокзалу в н. п. Ясинувата (непідконтрольний уряду, 16 км на ПнСх від Донецька)	3–4 км на Зх	чули	3	постріл		стрілецька зброя	15.10, 09:45
	3–4 км на Зх	чули	4	постріл		стрілецька зброя	15.10, 09:50
	3–4 км на ПнЗх	чули	1	вибух	невизначеного походження	Н/Д	15.10, 10:03
	3–4 км на ПнЗх	чули	1	черга		великокаліберний кулемет	15.10, 10:03
	2–4 км на ПдЗх	чули	5	вибух	невизначеного походження	Н/Д	15.10, 12:25-12:33
	2–3 км на ПнЗх	чули	9	постріл		стрілецька зброя	15.10, 12:48
Приблизно за 700 м на ПнЗх від н. п. Петрівське (непідконтрольний уряду, 41 км на Пд від Донецька)	1–2 км на Зх	чули	1	вибух	невизначеного походження (за оцінкою, у межах ділянки розведення)	Н/Д	15.10, 09:53-09:59
	1–2 км на Зх	чули	4	черга	за оцінкою, у межах ділянки розведення	стрілецька зброя	15.10, 09:53-09:59
	1–2 км на ПдЗх	чули	1	вибух	за оцінкою, у межах ділянки розведення	Н/Д	15.10, 10:00
приблизно 2 км на Пн від н. п. Петрівське (непідконтрольний уряду, 41 км на Пд від Донецька)	3–4 км на Зх	чули	2	черга	за оцінкою, за межами ділянки розведення	стрілецька зброя	15.10, 10:05-10:30
	3–4 км на Зх	чули	10	черга	за оцінкою, за межами ділянки розведення	великокаліберний кулемет	15.10, 10:05-10:30
	3–4 км на Зх	чули	1	вибух	за оцінкою, за межами ділянки розведення	Н/Д	15.10, 10:05-10:30
	1–2 км на ПдПдЗх	чули	1	черга	за оцінкою, за межами ділянки розведення	стрілецька зброя	15.10, 10:31
	4–5 км на ПнЗх	чули	2	вибух	невизначеного походження (за оцінкою, за межами ділянки розведення)	Н/Д	15.10, 12:38-12:45
	1,5 км на ПнПнЗх	чули	21	постріл	за оцінкою, за межами ділянки розведення	стрілецька зброя	15.10, 13:47
н. п. Красногорівка (підконтрольний уряду, 21 км на Зх від Донецька)	3–5 км на Пн	чули	49	вибух	невизначеного походження	Н/Д	14.10, 11:18-11:35
	3–5 км на Пн	чули	21	вибух	невизначеного походження	Н/Д	15.10, 11:37-11:42
	3–5 км на Пн	чули	1	вибух	невизначеного походження	Н/Д	15.10, 11:48
ПдСх околиця н. п. Авдіївка (підконтрольний уряду, 17 км на Пн від Донецька)	3–5 км на ПдЗх	чули	14	постріл	невизначеного походження	зенітна установка (ЗУ-23, 23 мм)	15.10, 11:25-11:30
	4–6 км на ПдПдЗх	чули	6	вибух	невизначеного походження	Н/Д	15.10, 11:52-11:54
2,5 км на Пд від н. п. Софіївка (кол. Карло-Марксове, непідконтрольний уряду, 40 км на ПнСх від Донецька)	2–3 км на ЗхПнЗх	чули	численні	черга	За оцінкою, навчання	стрілецька зброя	15.10, 13:30-13:40
	2–3 км на ЗхПнЗх	чули	42	вибух	За оцінкою, навчання	Н/Д	15.10, 13:30-14:30
н. п. Богданівка (підконтрольний уряду, 41 км на ПдЗх від	2–3 км на ЗхПнЗх	чули	3	вибух	за оцінкою, за межами ділянки розведення	Н/Д	15.10, 09:55

Місце розміщення СММ	Місце події	Спосіб	К-ть	Спостереження	Опис	Озброєння	Дата, час
Донецька)	1–2 км на ПнПнЗх	чули	13	черга	за оцінкою, за межами ділянки розведення	стрілецька зброя	15.10, 09:53-09:57
	3–5 км на СхПдСх	чули	1	вибух	визначити, на ділянці розведення чи за її межами, не вдалося	Н/Д	15.10, 10:01
	3–5 км на ЗхПнЗх	чули	1	вибух	за оцінкою, за межами ділянки розведення	Н/Д	15.10, 10:05
	3–5 км на ЗхПнЗх	чули	4	вибух	за оцінкою, за межами ділянки розведення	Н/Д	15.10, 10:17
	2–3 км на ПнЗх	чули	1	черга	за оцінкою, за межами ділянки розведення	великокаліберний кулемет	15.10, 10:26
2 км на ПнСх від н. п. Черненко (підконтрольний уряду, 86 км на Пд від Донецька)	3–4 км на СхПдСх	чули	3	постріл		стрілецька зброя	15.10, 11:16
Приблизно 3 км на ЗхПнЗх від н. п. Водяне (підконтрольний уряду, 94 км на Пд від Донецька)	3–4 км на СхПдСх	чули	2	вибух	невизначеного походження	Н/Д	15.10, 12:34
н. п. Чермалик (підконтрольний уряду, 31 км на ПнСх від Маріуполя)	Відстань — Н/Д, на Пд	чули	1	вибух	невизначеного походження	Н/Д	15.10, 12:35
2 км на ПдСх від н. п. Лебединське (підконтрольний уряду, 16 км на ПнСх від Маріуполя)	3–4 км на ПнПнСх	чули	1	постріл		стрілецька зброя	15.10, 13:44
н. п. Світлодарськ (підконтрольний уряду, 57 км на ПнСх від Донецька)	2–3 км на ПдСх	чули	4	черга		стрілецька зброя	14.10, 19:08
	4–5 км на ПдПдСх	чули	5	вибух	невизначеного походження	Н/Д	14.10, 20:25-20:27
	4–5 км на ПдПдСх	чули	4	вибух	невизначеного походження	Н/Д	14.10, 20:32-20:34
	4–5 км на ПдПдСх	чули	5	вибух	невизначеного походження	Н/Д	14.10, 20:38-20:40
	3–4 км на ПдПдСх	чули	2	черга		великокаліберний кулемет	14.10, 21:52
	4–5 км на ПдПдСх	чули	3	вибух	невизначеного походження	Н/Д	14.10, 22:35
	4–5 км на ПдПдСх	чули	2	черга		великокаліберний кулемет	14.10, 22:40
	3–5 км на ПдПдСх	чули	5	вибух	невизначеного походження	Н/Д	15.10, 09:42
н. п. Горлівка (непідконтрольний уряду, 39 км на ПнСх від Донецька)	4–5 км на Зх	чули	2	вибух	невизначеного походження	Н/Д	14.10, 20:42
	3–4 км на ЗхПдЗх	чули	1	вибух	невизначеного походження	Н/Д	14.10, 22:01
	3–4 км на Зх	чули	3	черга		великокаліберний кулемет	14.10, 23:45
приблизно 500 м на ПнСх від н. п. Кам'янка (підконтрольний уряду, 20 км на Пн від Донецька)	5–6 км на ПдПдЗх	чули	10	вибух	невизначеного походження	Н/Д	14.10, 11:30
	5–6 км на ПдПдЗх	чули	5	черга		великокаліберний кулемет	15.10, 11:36
камера СММ у н. п. Золоте (підконтрольний уряду, 60 км на Зх від Луганська)	3–5 км на СхПнСх	зафіксувала	1	вибух	за оцінкою, за межами ділянки розведення	Н/Д	14.10, 18:28

Місце розміщення СММ	Місце події	Спосіб	К-ть	Спостереження	Опис	Озброєння	Дата, час
	2–4 км на Сх	зафіксувала	1	снаряд	з ПнЗх на ПдСх (за оцінкою, за межами ділянки розведення)	Н/Д	14.10, 22:44
3 км на Пн від н. п. Первомайськ (непідконтрольний уряду, 58 км на Зх від Луганська)	3–5 км на ПнСх	чули	25	черга	за оцінкою, за межами ділянки розведення	великокаліберний кулемет	15.10, 08:43-08:54

Мапа Донецької та Луганської областей¹⁰



¹⁰ За рішенням Постійної ради №1117 від 21 березня 2014 року, СММ базується у десяти містах на всій території України (Херсон, Одеса, Львів, Івано–Франківськ, Харків, Донецьк, Дніпро, Чернівці, Луганськ і Київ). Ця мапа східної України призначена для ілюстративних цілей. На ній вказані населені пункти, згадані у звіті, а також ті, де є офіси СММ (команди спостерігачів, представництва і передові патрульні бази) в Донецькій і Луганській областях. (Червоним кольором виділено передову патрульну базу, з якої співробітники СММ були тимчасово передислоковані починаючи з 27 вересня 2016 року згідно з рекомендаціями експертів з безпеки з деяких держав–учасниць ОБСЄ та з урахуванням вимог СММ щодо безпеки. СММ використовує ці приміщення у світлу пору доби, а також патрулює в цьому населеному пункті вдень).