

Щоденний звіт № 240/2019

від 10 жовтня 2019 року¹

Короткий виклад

- СММ констатувала зменшення кількості порушень режиму припинення вогню в Донецькій області та збільшення кількості таких порушень у Луганській області, якщо порівнювати з попереднім звітним періодом.
- На ділянці розведення сил і засобів у районі Станиці Луганської Місія відзначила, що тривають роботи з демонтажу на зруйнованій секції мосту.
- Спостерігачі зафіксувала акцію протесту та посилену присутність поліції та військовослужбовців за межами ділянки розведення в районі Золотого. СММ також зафіксувала порушення режиму припинення вогню на ділянках розведення в районах Золотого та Петрівського.
- Місія зафіксувала озброєння, розміщене з порушенням ліній відведення в непідконтрольних урядові районах Луганської області.
- СММ зафіксувала траншеї (деякі були нові) і міни, а також пошкодження цивільних будівель у районі зруйнованого Донецького міжнародного аеропорту.
- Місія сприяла встановленню режиму припинення вогню та здійснювала моніторинг його дотримання для уможливлення проведення ремонтних робіт на життєво важливих об'єктах цивільної інфраструктури з обох боків лінії зіткнення, зокрема на лініях електропередачі біля Артема, технічного обслуговування на шламонакопичувачі фенольного заводу біля Залізного, а також буріння свердловин поруч із Раївкою.
- Обмеження свободи пересування СММ тривали, зокрема на чотирьох блокпостах у непідконтрольних урядові районах Донецької області*.

Порушення режиму припинення вогню¹



¹ Більш детальну інформацію про всі випадки порушення режиму припинення вогню, а також мапи Донецької та Луганської областей, де відмічені всі місця, згадані у звіті, представлено у додатку. Упродовж звітнього періоду камера СММ на КПВВ у Майорську не функціонувала.

² Зокрема вибухи

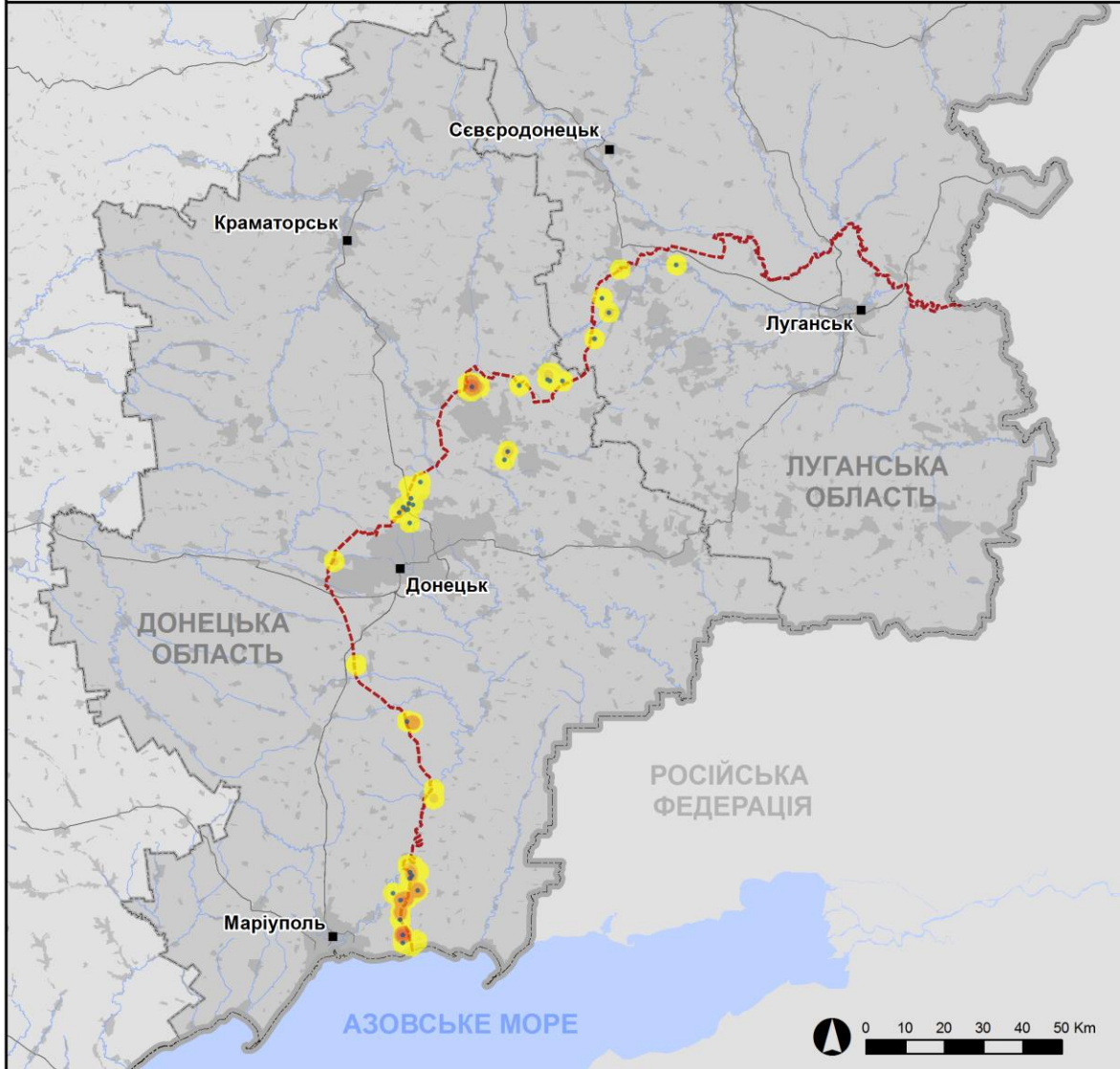
³ Зокрема внаслідок вогню з озброєння невстановленого типу.

Мапа зафіксованих порушень режиму припинення вогню



Організація з безпеки та співробітництва в Європі
Спеціальна моніторингова місія в Україні

Зафіксовані СММ порушення режиму припинення вогню 9 жовтня 2019 р.



Концентрація порушень режиму припинення вогню

- Висока
- Низька

- Вибух
- Населений пункт
- Лінія зіткнення (орієнт.)

Джерела: адміністративні кордони — УКГП ООН; дороги, річки — проект OpenStreetMap; море — VLIIZ (2005).
Акваторії МГО, інше — ОБСЄ.

Система координат: WGS 1984 UTM Zone 37N

Ця мапа надається винятково для наочності. Відсутність помилок у мапі не гарантується, а її зміст не означає, що СММ ОБСЄ затверджує або ухвалює офіційний статус мапи.

© СММ ОБСЄ 2019 Не дозволяється використовувати, копіювати, відтворювати, передавати, транслювати, продавати, ліцензувати або застосовувати без попереднього дозволу з боку ОБСЄ у письмовому вигляді.
Створено: 10/10/2019

У Донецькій області СММ констатувала зменшення кількості порушень режиму припинення вогню, зафіксувавши також менше вибухів (близько 70), якщо порівнювати з [попереднім звітним періодом](#) (приблизно 140 вибухів). Більшість порушень режиму припинення вогню зафіксовано в районах на північ і північний схід від н. п. Широкине (підконтрольний урядові, 100 км на південь від Донецька), на схід від н. п. Майорськ (підконтрольний урядові, 45 км на північний схід від Донецька), а також на південь і південно-південний схід від н. п. Пищевик (підконтрольний урядові, 84 км на південь від Донецька).

У Луганській області Місія констатувала збільшення кількості порушень режиму припинення вогню, зафіксувавши також більше вибухів (22), якщо порівнювати з [попереднім звітним періодом](#) (12 вибухів). Більшість порушень режиму припинення вогню, зокрема більшість вибухів, зафіксовано в районах на захід і західно-південний захід від н. п. Кадіївка (кол. Стаханов; непідконтрольний урядові, 50 км на захід від Луганська), на південний схід від н. п. Золоте (підконтрольний урядові, 60 км на захід від Луганська) та на південний схід від н. п. Попасна (підконтрольний урядові, 59 км на захід від Луганська).

Ділянка розведення сил і засобів у районі Станиці Луганської

Уранці 9 жовтня члени патруля СММ бачили, як за допомогою двох машин та обладнання 10 працівників із підконтрольних урядові районів демонтували металеві елементи зруйнованої секції мосту біля Станиці Луганської (15 км на північний схід від Луганська), а ще 17 працівників із підконтрольних урядові районів видаляли рослинність на західній стороні дороги орієнтовно за 100 м на північ від зруйнованої секції мосту. Того ж ранку команда Місії бачила, як за допомогою екскаватора та самоскида 25 працівників із підконтрольних урядові районів продовжували встановлювати стовпчики на дорозі на північ від зруйнованої секції мосту, розділяючи її на дві смуги: для пішоходів і для транспортного потоку. У другій половині дня спостерігачі бачили, як з використанням екскаватора та самоскида 4 працівників із підконтрольних урядові районів видаляли верхній шар асфальту на північному краї зруйнованої секції мосту.

Спостерігачі бачили 5 членів збройних формувань (з нарукавними пов'язками з написами «СЦКК») між блокпостом збройних формувань і зруйнованою секцією мосту. Команда Місії також бачила дві вогнища, що горіли орієнтовно за 35 м на захід від зруйнованої частини мосту.

Ділянки розведення сил і засобів в районах Золотого та Петрівського⁴

7 жовтня на ділянці розведення у районі Золотого безпілотний літальний апарат (БПЛА) СММ середнього радіуса дії виявив ймовірно бойову розвідувальну машину (БРМ-1К) у дворі будинку, що використовується Збройними силами України, у н. п. Катеринівка (підконтрольний урядові, 64 км на захід від Луганська).

На ділянці розведення біля цей БПЛА виявив військовий позашляховик на крайній передовій позиції збройних формувань на східному краї ділянки розведення орієнтовно за 700 м на південь від північного краю ділянки розведення, а також 2 осіб у формі військового типу, які стояли поруч з автомобілем біля позиції збройних формувань,

⁴ Розведення передбачено [Рамковим рішенням Тристоронньої контактної групи про розведення сил і засобів](#) від 21 вересня 2016 року.

орієнтовно за 1,5 км на північ від південного краю ділянки розведення та приблизно за 35 м на захід від її східного краю. За межами ділянки розведення цей БПЛА зафіксував, що тривають роботи з відновлення існуючих укриттів (за оцінкою, належать збройним формуванням) орієнтовно за 1,5 км на південний захід від блокпосту збройних формувань на південному краю ділянки розведення.

Увечері 8 жовтня камера СММ у Золотому зафіксувала 8 снарядів, що пролетіли орієнтовно за 2–3 км на південний схід (за оцінкою, у межах ділянки розведення). Того ж вечора на ділянці розведення БПЛА СММ дальнього радіуса дії виявив 2 осіб поблизу позицій збройних формувань, а також 5 осіб і транспортний засіб (позашляховик) поблизу позицій Збройних сил України.

9 жовтня перед будівлею військово-цивільної адміністрації у н. п. Золоте-1 (Сонячний; підконтрольний урядові, 61 км на захід від Луганська) та на сусідній автостоянці, орієнтовно за 4 км на північно-північний захід від північного краю ділянки розведення, спостерігачі бачили приблизно 20 поліцейських. У той же час спостерігачі бачили 4 цивільні автомобілі та 1 фургон, в кожному з яких перебували щонайменше 4 особи у військовій формі без знаків розрізнення. Зазначені транспортні засоби рухалися на високій швидкості у напрямку блокпосту Збройних сил України на північному краю ділянки розведення у районі Золотого. На блокпості спостерігачі бачили приблизно 80 озброєних чоловіків (віком від 20 до 30 років), з яких 25 яких були у військових формах, з державними прапорами та плакатом з написом «Ми залишимося в Золотому». Команда СММ бачила орієнтовно 30 озброєних поліцейських, приблизно 30 озброєних співробітників Державної прикордонної служби України, орієнтовно 100 військовослужбовців Збройних сил України, 2 броньовані автомобілі (КрАЗ «Жук», на одному був встановлений великокаліберний кулемет) на північній околиці ділянки розведення, а також 1 броньовану санітарну машину (МТ-ЛБ-С) та 15 військових вантажівок неподалік від блокпосту Збройних сил України на північ від ділянки розведення.

Уранці того ж дня за межами ділянки розведення у районі Золотого команда Місії зафіксувала 3 екскаватори та 2 інші інженерні машини, за допомогою яких проводили роботи з розмінування орієнтовно за 100–300 м на схід і захід від блокпосту Збройних сил України біля північного краю ділянки розведення. На ділянці розведення спостерігачі також бачили, як 3 саперів із підконтрольних урядові районів з металошукачем здійснювали розмінування на східному боці автошляху Т1316 приблизно за 500 м на південь від північного краю ділянки розведення. Перебуваючи на блокпості Збройних сил України на північ від ділянки розведення, члени патруля СММ чули 1 вибух за 1–2 км на південний схід (за оцінкою, контрольований підриг у межах ділянки розведення).

Уранці 9 жовтня спостерігачі бачили, як 7 членів збройних формувань вивантажували супутникову антену та інше обладнання з вантажівки на блокпості збройних формувань на південному краю ділянки розведення у районі Золотого.

8 жовтня на ділянці розведення в районі н. п. Петрівське (непідконтрольний урядові, 41 км на південь від Донецька) БПЛА СММ малого радіуса дії зафіксував 1 бронетранспортер (БТР-80), 1 броньовану розвідувально-дозорну машину (БРДМ-2СМД), 1 позашляховик і 2 важкі вантажівки орієнтовно за 1,2 км на схід від західного краю ділянки розведення та приблизно за 1,7 км на південь від її північного краю (за оцінкою, належать Збройним силам України). У ніч із 8 на 9 жовтня БПЛА СММ дальнього радіуса дії зафіксував ймовірно бронетранспортер (типу БТР) та вантажівку приблизно за 140 м на південь і ймовірно 1 бойову броньовану машину (ББМ) за 30 м і

750 м на схід від вищезазначеного місця відповідно (за оцінкою, всі належали Збройним силам України).

9 жовтня за межами ділянки розведення у районі Петрівського БПЛА СММ малого радіуса дії [знову](#) виявив 54 протитанкові міни: ТМ-62 — 38 од., ТМ-62 — 9 од., установлених поперек дороги, та ще 7 мін на північному та східному боці дороги між н. п. Вікторівка (непідконтрольний урядові, 42 км на південний захід від Донецька) та н. п. Богданівка (підконтрольний урядові, 41 км на південь від Донецька).

Уранці 9 жовтня, здійснюючи моніторинг приблизно за 2 км на північ від ділянки розведення в районі Петрівського, команда СММ чула 7 вибухів невизначеного походження орієнтовно за 3 км на південний захід (за оцінкою, у межах ділянки розведення). Того ж ранку, перебуваючи поблизу камери СММ у Петрівському, члени патруля Місії чули щонайменше 51 постріл і чергу зі стрілецької зброї орієнтовно за 1 км на південь (за оцінкою, у межах ділянки розведення). У другій половині того ж дня, перебуваючи у тому ж місці під час здійснення польоту БПЛА СММ малого радіуса дії, члени патруля Місії чули 2 постріли зі стрілецької зброї орієнтовно за 1 км на південний захід (за оцінкою, у межах ділянки розведення), ймовірно здійснені в напрямку БПЛА, який пролітав орієнтовно за 1 км на південний захід від позиції патруля. Спостерігачі благополучно приземлили БПЛА та залишили цей район*.

Того ж дня спостерігачі вперше бачили 17 попереджувальних знаків про мінну небезпеку (з написом «Стоп! Міни!» російською мовою та «Небезпечно! Міни!» англійською мовою) обабіч ділянки дороги протяжністю орієнтовно 300 м у Петрівському, приблизно за 90–350 м на схід від східного краю ділянки розведення.

Відведення озброєння

СММ продовжувала здійснювати моніторинг відведення озброєння, передбаченого Меморандумом, а також Комплексом заходів і Доповненням до нього.

Місія зафіксувала 6 одиниць озброєння, розміщених із порушенням ліній відведення в непідконтрольних урядові районах Луганської області. СММ також бачила зафіксувала, розміщене за лініями відведення, однак за межами місць зберігання у підконтрольних урядові районах Донецької та в непідконтрольних урядові районах Луганської областей (для отримання детальнішої інформації див. таблиці нижче).

Ознаки військової присутності в зоні безпеки⁵

Місія зафіксувала військову присутність у зоні безпеки в підконтрольних і непідконтрольних урядові районах, зокрема бронетранспортери, бойові броньовані машини, бойову машину піхоти та зенітну установку (для ознайомлення з детальнішою інформацією див. таблицю нижче).

Озброєння, яке СММ не змогла верифікувати як відведене⁶

9 жовтня

⁵ Згадана в цьому розділі техніка не підпадає під дію Мінських угод щодо відведення озброєння.

⁶ Місія відзначила наявність озброєння, яке вона не змогла верифікувати як відведене, оскільки умови його зберігання не відповідають критеріям, передбаченим у повідомленні від 16 жовтня 2015 року щодо ефективного моніторингу та верифікації відведення важкого озброєння, яке СММ адресувала підписантам Комплексу заходів.

Місце розміщення відведеного важкого озброєння у підконтрольних урядові районах Донецької області

Місія відзначила, що:

- 5 протитанкових гармат (МТ-12 «Рапіра», 100 мм) і 8 буксированих гаубиць (2А36 «Гіацинт-Б» 152 мм) були в наявності; а
- 10 протитанкових гармат (МТ-12 — 4 од., Д-48, 85 мм — 6 од.), 41 буксированої гаубиці (2А36 — 12 од., Д-20, 152 мм — 29 од.) та 7 самохідних гаубиць (2С3 «Акація», 152 мм) і далі бракує.

Наявність траншей і мін на території зруйнованого Донецького міжнародного аеропорту та поблизу нього, а також пошкодження розташованих неподалік від нього цивільних будівель

7 жовтня БПЛА СММ середнього радіуса дії виявив 3 траншеї (не зафіксовані за даними спостереження від 27 червня 2019 року) та 1 нову траншею (не зафіксована за даними спостереження від 24 вересня 2019 року) (усі протяжністю від 40 до 140 м) у межах зруйнованого Донецького міжнародного аеропорту (за оцінкою, усі належать Збройним силам України).

Цей БПЛА зафіксував 72 [раніше виявлені](#) протитанкові міни (22 установлені поперек колишньої руліжної доріжки та 50 — поперек злітно-посадкової смуги) на території того ж аеропорту. За оцінкою, усі міни належать збройним формуванням.

Орієнтовно за 2,3 км від головної злітно-посадкової смуги аеропорту цей БПЛА зафіксував пошкодження 4 будівель промислового об'єкта на західній околиці н. п. Опитне (підконтрольний урядові, 12 км на північний захід від Донецька) (не зафіксовані на зображеннях від 27 червня 2019 року).

Зусилля Місії зі сприяння уможливлення ремонту та функціонування об'єктів цивільної інфраструктури

Патрулі Місії здійснювали моніторинг дотримання режиму припинення вогню для уможливлення проведення ремонтних робіт на водогоні, на лініях електропередачі, якими здійснюється електропостачання Петрівської насосної станції біля н. п. Артема (підконтрольний урядові, 26 км на північ від Луганська), буріння свердловин у районі н. п. Раївка (непідконтрольний урядові, 16 км на північний захід від Луганська), а також технічного обслуговування на шламонакопичувачі фенольного заводу біля н. п. Залізне (кол. Артемове; підконтрольний урядові, 42 км на північний схід від Донецька).

СММ продовжувала сприяти забезпеченню функціонуванню Донецької фільтрувальної станції (15 км на північ від Донецька) та здійснювала моніторинг безпекової ситуації в районі насосної станції поблизу н. п. Василівка (непідконтрольний урядові, 20 км на північ від Донецька).

Опитування населення у непідконтрольних урядові районах Донецької та Луганської областей

9 жовтня приблизно 30 осіб (чоловіки та жінки різного віку) з непідконтрольних урядові районів Донецької та Луганської областей повідомили спостерігачам, що отримали інформацію про проведення опитування населення в непідконтрольних урядові районах; дехто з них уже взяв участь в опитуванні. У центрі проведення опитування, розміщеному в будівлі школі в н. п. Олександрівка (непідконтрольний

урядові, 20 км на південний захід від Донецька), 5 жінок, які проводили опитування, повідомили команді Місії, що отримали вказівки не розмовляти зі спостерігачами (див. нижче).

Місія продовжувала стежити за ситуацією в Харкові, Херсоні, Одесі, Львові, Івано-Франківську, Дніпрі, Чернівцях і Києві.

***Обмеження свободи пересування та інші перешкоди у виконанні мандата СММ**

Робота з моніторингу та свобода пересування СММ обмежені загрозами у сфері безпеки, включаючи ризики, пов'язані з наявністю мін і невибухлих боєприпасів, а також іншими перешкодами, які щодня змінюються. Мандат СММ передбачає вільний і безпечний доступ по всій Україні. Усі підписанти Комплексу заходів погодилися з необхідністю вільного та безпечного доступу, а також із тим, що обмеження свободи пересування СММ є порушенням і що на такі порушення необхідно швидко реагувати. Вони також дійшли згоди, що СЦКК повинен сприяти такому реагуванню та здійснювати загальну координацію робіт із розмінування. Однак збройні формування в окремих районах Донецької та Луганської областей часто відмовляють СММ у доступі до районів, прилеглих до непідконтрольних урядові ділянок кордону України (наприклад, див. [Щоденний звіт СММ від 5 жовтня 2019 року](#)). Діяльність СММ у Донецькій та Луганській областях, як і раніше, залишалася обмеженою після того, як [23 квітня 2017 року поблизу Пришиба стався інцидент, який призвів до загибелі людини](#). Унаслідок цього спроможність Місії вести спостереження залишалася обмеженою.

Заборона доступу:

- На блокпості у н. п. Старомихайлівка (непідконтрольний урядові, 15 км на захід від Донецька) четверо членів збройних формувань відмовили патрулю Місії у проїзді до населеного пункту, посилаючись на «необхідність попередньо організувати супровід особами, які здійснюють фактичний контроль».
- На блокпості поблизу н. п. Шевченко (непідконтрольний урядові, 69 км на південь від Донецька) четверо озброєних членів збройних формувань відмовили патрулю Місії у проїзді до населеного пункту, посилаючись на «міркування безпеки СММ».
- На блокпості за 800 м на північ від н. п. Заїченко (непідконтрольний урядові, 93 км на південь від Донецька) член збройних формувань [знову](#) не пропустив патруль Місії у напрямку н. п. Пікузи (кол. Комінтернове; непідконтрольний урядові, 92 км на південь від Донецька) та н. п. Саханка (непідконтрольний урядові, 97 км на південь від Донецька), посилаючись на «міркування безпеки СММ».
- На блокпості, розміщеному на північній околиці н. п. Новоазовськ (непідконтрольний урядові, 102 км на південний схід від Донецька), двоє озброєних членів збройних формувань відмовили патрулю Місії у доступі до населеного пункту, посилаючись на «накази від командирів».

Регулярні обмеження на ділянках розведення сил і засобів і через міни/невибухлі боєприпаси:

- Не здійснивши суцільного розмінування, вилучення невибухлих боєприпасів та усунення інших перешкод, сторони і далі відмовляли СММ у необмеженому доступі, а також у можливості пересуватися окремими дорогами, які раніше були визначені як важливі для здійснення Місією ефективного моніторингу та для пересування цивільних осіб.

Інші перешкоди:

- У ніч із 8 на 9 жовтня під час польоту над районами біля н. п. Костянтинівка (підконтрольний урядові, 60 км на північ від Донецька), н. п. Золоте-4 (Родіна; підконтрольний урядові, 60 км на північний захід від Луганська), н. п. Луганське (підконтрольний урядові, 59 км на північний схід від Донецька), н. п. Олександрівка (непідконтрольний урядові, 20 км на південний захід від Донецька) та н. п. Красногорівка (підконтрольний урядові, 21 км на захід від Донецька) БПЛА СММ дальнього радіуса дії зазнав дії перешкод сигналу GPS (за оцінкою, ймовірно внаслідок глушіння)⁷.
- У трьох випадках під час польотів біля н. п. Петрівське (непідконтрольний урядові, 41 км на південь від Донецька) БПЛА СММ малого радіуса дії зазнавав дії перешкод сигналу (за оцінкою, ймовірно внаслідок глушіння).
- Здійснюючи політ БПЛА малого радіуса дії над ділянкою розведення у районі Петрівського, спостерігачі чули 2 постріли зі стрілецької зброї; за їхньою оцінкою, можливо вогонь відкрили в напрямку БПЛА, який вдалося благополучно приземлити (див. вище).
- У будівлі школі в н. п. Олександрівка (непідконтрольний урядові, 20 км на південний захід від Донецька) п'ятеро жінок, які проводили опитування населення, повідомили про те, що отримали вказівки не розмовляти зі спостерігачами (див. вище).

⁷ Перешкоди сигналу могли походити з будь-якого місця в радіусі кількох кілометрів від місцеположення БПЛА.

Таблиця озброєння

Озброєння, розміщене з порушенням ліній відведення

Дата	К-ть одиниць озброєння	Вид озброєння	Місце	Джерело спостереження
непідконтрольні уряду райони				
08.10.2019	5	самохідна гаубиця (2С1 «Гвоздика», 122 мм)	навчальний полігон поблизу н. п. Шимшинівка (27 км на південний захід від Луганська) (для ознайомлення з попередніми спостереженнями див. Щоденний звіт СММ від 21 вересня 2019 року)	БПЛА малого радіуса дії
	1	протитанкова гармата (2А29, МТ-12 «Рапіра», 100 мм)		

Озброєння, розміщене за лініями відведення, але за межами виділених місць зберігання озброєння

Дата	К-ть одиниць озброєння	Вид озброєння	Місце	Джерело спостереження
підконтрольні уряду райони				
08.10.2019	2	танк (Т-72)	н. п. Зоря (40 км на північний захід від Донецька)	БПЛА середнього радіуса дії
	1	зенітний ракетний комплекс (9К35 «Стріла-10»)	поблизу цивільних будинків у н. п. Кременівка (78 км на південь від Донецька)	
непідконтрольні уряду райони				
08.10.2019	2	танки (Т-72Б, один без гармати)	навчальний полігон поблизу н. п. Шимшинівка (27 км на південний захід від Луганська)	БПЛА малого радіуса дії

Таблиця військової присутності та присутності військового типу у зоні безпеки⁸

Дата	К-ть	Вид	Місце	Джерело спостереження
підконтрольні уряду райони				
07.10.2019	1	ймовірно бронетранспортер	н. п. Золоте-4 (Родіна; 59 км на захід від Луганська)	БПЛА середнього радіуса дії
08.10.2019	1	зенітна самохідна установка (ЗСУ-23-4 «Шилка», 23 мм)	поблизу цивільних будинків у н. п. Кременівка (78 км на південь від Донецька)	БПЛА малого радіуса дії
	4	бойова машина піхоти (БМП-1)	поблизу н. п. Оріхове (57 км на північний захід від Луганська)	
	3	бойова броньована машина	поблизу н. п. Троїцьке (69 км на захід від Луганська)	БПЛА дальнього радіуса дії
	1	бойова броньована машина	поблизу н. п. Золоте-4 (Родіна; 59 км на захід від Луганська)	
1	2	бойова броньована машина	поблизу н. п. Новозванівка (70 км на захід від Луганська)	БПЛА дальнього радіуса дії
	3	бойова броньована машина	поблизу н. п. Розсадки (62 км на північний схід від Донецька)	
	2	ймовірно бронетранспортер (БТР-80)	поблизу н. п. Троїцьке (30 км на північ від Донецька)	
	1	бойова броньована машина		
	2	ймовірно бронетранспортер (БТР-80)	поблизу н. п. Верхньоторецьке (23 км на північний схід від Донецька)	
	1	ймовірно бронетранспортер (БТР-80)	східна околиця н. п. Авдіївка (17 км на північ від Донецька)	
	1	бойова машина піхоти (БМП-1)	поблизу н. п. Первомайське (17 км на північний захід від Донецька)	
	2	ймовірно бронетранспортер	поблизу н. п. Славне (26 км на південний захід від Донецька)	
3	ймовірно бронетранспортер (БТР-60)	поблизу н. п. Новотроїцьке (36 км на південний захід від Донецька)		

⁸ Згадана у цьому розділі техніка не підпадає під дію Мінських угод щодо відведення озброєння.

Дата	К-ть	Вид	Місце	Джерело спостереження
	2	бойова броньована машина	поблизу н. п. Березове (підконтрольний урядові, 31 км на південний захід від Донецька)	
	1	ймовірно броньована розвідувально-дозорна машина (БРДМ-2)	поблизу н. п. Красногорівка (21 км на захід від Донецька)	
	1	бронетранспортер (БТР-80)	н. п. Трьохізбенка (32 км на північний захід від Луганська)	патруль
	1	бронетранспортер (БТР-70)	поблизу н. п. Новобахмутівка (28 км на північ від Донецька)	патруль
	1	бойова машина піхоти (БМП-2)	південна околиця н. п. Залізне (кол. Артемове; 42 км на північний схід від Донецька)	патруль
непідконтрольні уряду райони				
08.10.2019	1	бойова броньована машина	поблизу н. п. Надарівка (64 км на захід від Луганська)	БПЛА дальнього радіуса дії
	1	ймовірно бойова броньована машина	поблизу н. п. Докучаєвськ (30 км на південний захід від Донецька)	

Таблиця порушень режиму припинення вогню станом на 9 жовтня 2019 р.⁹

Місце розміщення СММ	Місце події	Спосіб	К-ть	Спостереження	Опис	Озброння	Дата, час
камера СММ у н. п. Березове (підконтрольний уряду, 31 км на ПдЗх від Донецька)	3–5 км на ПдСх	зафіксувала	3	снаряд	Зх–Сх	Н/Д	9.10, 04:42
камера СММ у н. п. Чермалик (підконтрольний уряду, 77 км на Пд від Донецька)	4–6 км на ПдПдСх	зафіксувала	1	спалах дульного полум'я		Н/Д	8.10, 19:45
	4–6 км на ПдПдСх	зафіксувала	1	Вибух	вибух у повітрі (після попередньої події)	Н/Д	8.10, 19:45
	4–6 км на ПдПдСх	зафіксувала	1	снаряд	випущена(-й) угору	Н/Д	8.10, 19:45
	4–6 км на ПдПдСх	зафіксувала	2	снаряд	ЗхПдЗх–СхПнСх	Н/Д	8.10, 19:45
	4–6 км на ПдПдСх	зафіксувала	1	снаряд	ЗхПдЗх–СхПнСх	Н/Д	8.10, 19:47
	2–4 км на ПдСх	зафіксувала	2	снаряд	СхПнСх–ЗхПдЗх	Н/Д	8.10, 21:09
	4–6 км на ПдСх	зафіксувала	1	снаряд	ПнСх–ПдЗх	Н/Д	8.10, 21:16
	3–5 км на ПдПдСх	зафіксувала	4	снаряд	ЗхПдЗх–СхПнСх	Н/Д	8.10, 21:24
	3–5 км на ПдПдСх	зафіксувала	1	вибух	розрив	Н/Д	8.10, 21:24
	2–4 км на ПдСх	зафіксувала	2	снаряд	ЗхПдЗх–СхПнСх	Н/Д	8.10, 21:27
	3–5 км на ПдСх	зафіксувала	1	снаряд	ЗхПдЗх–СхПнСх	Н/Д	8.10, 22:03
	2–4 км на ПдСх	зафіксувала	1	снаряд	ПнСх–ПдЗх	Н/Д	8.10, 22:37
	8–10 км на ПдПдСх	зафіксувала	30	снаряд	СхПнСх–ЗхПдЗх (також зафіксовано камерою в Гнутовому)	Н/Д	9.10, 00:42
	8–10 км на ПдПдСх	зафіксувала	1	вибух	невизначеного походження (також зафіксовано камерою в Гнутовому)	Н/Д	9.10, 00:42
	8–10 км на ПдПдСх	зафіксувала	5	снаряд	ЗхПнЗх–СхПдСх (також зафіксовано камерою в Гнутовому)	Н/Д	9.10, 00:42
	8–10 км на ПдПдСх	зафіксувала	14	снаряд	СхПнСх–ЗхПдЗх (також зафіксовано камерою в Гнутовому)	Н/Д	9.10, 00:43
	8–10 км на ПдПдСх	зафіксувала	1	снаряд	ЗхПдЗх–СхПнСх (також зафіксовано камерою в Гнутовому)	Н/Д	9.10, 00:43
	8–10 км на ПдПдСх	зафіксувала	4	снаряд	СхПнСх–ЗхПдЗх	Н/Д	9.10, 00:47
	1–3 км на ПдПдСх	зафіксувала	3	снаряд	ПнСх–ПдЗх	Н/Д	9.10, 01:24
	3–5 км на ПдПдСх	зафіксувала	2	снаряд	ЗхПнЗх–СхПдСх	Н/Д	9.10, 01:27
	2–4 км на ПдПдСх	зафіксувала	1	снаряд	ПнПнСх–ПдПдЗх	Н/Д	9.10, 02:49
	6–8 км на ПдПдСх	зафіксувала	2	снаряд	ПдЗх–ПнСх	Н/Д	9.10, 02:50
	8–10 км на Пд	зафіксувала	3	снаряд	ЗхПнЗх–СхПдСх	Н/Д	9.10, 02:53
	2–4 км на ПдПдСх	зафіксувала	1	снаряд	ПнСх–ПдЗх	Н/Д	9.10, 03:19
	4–6 км на ПдПдСх	зафіксувала	2	снаряд	ПнПнЗх–ПдПдСх	Н/Д	9.10, 04:10
	4–6 км на ПдПдСх	зафіксувала	5	снаряд	ПнСх–ПдЗх	Н/Д	9.10, 04:10
	4–6 км на ПдПдСх	зафіксувала	2	снаряд	Зх–Сх	Н/Д	9.10, 04:19

⁹ У таблиці вказані лише ті інциденти, які спостерігачі СММ бачили/чули особисто, а також ті випадки, які СММ оцінює як навчання з бойовою стрільбою, контрольовані вибухи і т.д. Зазначені деталі, що вказані — а саме відстань, напрям, тип зброї і т.д. — базуються на оцінках, зроблених спостерігачами на місцях, і необов'язково завжди є точними. Напис «невідомо» (Н/Д) означає, що СММ не змогла підтвердити таку інформацію у зв'язку з відстанню, погодними умовами та/або з інших причин. Порушення режиму припинення вогню, зафіксовані паралельно декількома патрулями, відображаються у таблиці лише один раз.

Місце розміщення СММ	Місце події	Спосіб	К-ть	Спостереження	Опис	Озброєння	Дата, час
	2-4 км на ПдПдСх	зафіксувала	3	снаряд	ПдЗх-ПнСх	Н/Д	9.10, 05:58
камера СММ на Донецькій фільтрувальній станції (15 км на Пн від Донецька)	2-4 км на ПдПдЗх	зафіксувала	2	снаряд	випущена(-й) угору	Н/Д	8.10, 19:31
	4-7 км на Пд	зафіксувала	1	вибух	невизначеного походження	Н/Д	8.10, 21:48
	камера СММ за 1,5 км на ПнСх від н. п. Гнутове (підконтрольний уряду, 90 км на Пд від Донецька)	2-4 км на Сх	зафіксувала	1	снаряд	Пд-Пн	Н/Д
	4-6 км на Сх	зафіксувала	1	освітлювальна ракета		Н/Д	9.10, 00:37
	2-4 км на Сх	зафіксувала	1	снаряд	СхПнСх-ЗхПдЗх	Н/Д	9.10, 03:03
камера СММ у н. п. Гранітне (підконтрольний уряду, 60 км на Пд від Донецька)	2-4 км на СхПнСх	зафіксувала	2	снаряд	ПнЗх-ПдСх	Н/Д	9.10, 02:39
	2-4 км на СхПдСх	зафіксувала	6	снаряд	ПдЗх-ПнСх	Н/Д	9.10, 02:39
	2-4 км на СхПдСх	зафіксувала	4	снаряд	ПдЗх-ПнСх	Н/Д	9.10, 02:40
камера СММ на КПВВ у н. п. Майорськ (підконтрольний уряду, 45 км на ПнСх від Донецька)	3-5 км на Сх	зафіксувала	численні	снаряд	ПдЗх-ПнСх	Н/Д	8.10, 20:41
	2-4 км на Сх	зафіксувала	2	снаряд	ПнЗх-ПдСх	Н/Д	8.10, 21:12
	1-3 км на СхПдСх	зафіксувала	1	снаряд	ЗхПнЗх-СхПдСх	Н/Д	8.10, 21:28
	1-3 км на СхПнСх	зафіксувала	1	снаряд	ПдЗх-ПнСх	Н/Д	8.10, 21:50
	1-3 км на СхПдСх	зафіксувала	1	снаряд	ПнЗх-ПдСх	Н/Д	8.10, 21:50
	2-4 км на Сх	зафіксувала	2	спалах дульного полум'я		Н/Д	8.10, 21:51
	2-4 км на Сх	зафіксувала	2	снаряд	Пн-Пд (після попередньої події)	Н/Д	8.10, 21:51
	2-4 км на Сх	зафіксувала	4	снаряд	Пн-Пд	Н/Д	8.10, 21:53
	2-4 км на Сх	зафіксувала	1	вибух		Н/Д	8.10, 21:55
	3-5 км на Сх	зафіксувала	1	снаряд	випущена(-й) угору	Н/Д	8.10, 21:58
	2-4 км на Сх	зафіксувала	2	снаряд	Пн-Пд	Н/Д	8.10, 21:59
	2-4 км на СхПнСх	зафіксувала	2	спалах дульного полум'я		Н/Д	8.10, 22:47
	2-4 км на СхПнСх	зафіксувала	2	снаряд	ЗхПнЗх-СхПдСх	Н/Д	8.10, 22:47
	2-4 км на СхПнСх	зафіксувала	2	снаряд	ПнПнЗх-ПдПдСх	Н/Д	8.10, 22:47
	2-4 км на Сх	зафіксувала	2	снаряд	Пн-Пд	Н/Д	8.10, 22:47
	2-4 км на Сх	зафіксувала	1	снаряд	ПнПнЗх-ПдПдСх	Н/Д	8.10, 22:51
	2-4 км на Сх	зафіксувала	19	снаряд	Пн-Пд	Н/Д	8.10, 23:01
	2-4 км на СхПнСх	зафіксувала	2	снаряд	Пн-Пд	Н/Д	8.10, 23:25
	2-4 км на СхПнСх	зафіксувала	4	снаряд	ЗхПнЗх-СхПдСх	Н/Д	8.10, 23:26
	2-4 км на СхПнСх	зафіксувала	3	снаряд	ПнПнЗх-ПдПдСх	Н/Д	8.10, 23:26
	2-4 км на СхПнСх	зафіксувала	1	снаряд	ЗхПнЗх-СхПдСх	Н/Д	9.10, 00:17
	2-4 км на СхПнСх	зафіксувала	1	снаряд	ПнПнЗх-ПдПдСх	Н/Д	9.10, 00:17
	2-4 км на Сх	зафіксувала	2	черга	ЗхПнЗх-СхПдСх (приблизно 40 пострілів)	Н/Д	9.10, 00:30
	2-4 км на Сх	зафіксувала	9	снаряд	ПнПнЗх-ПдПдСх	Н/Д	9.10, 00:47
	2-4 км на Сх	зафіксувала	4	снаряд	ПнПнЗх-ПдПдСх	Н/Д	9.10, 00:48
	2-4 км на СхПнСх	зафіксувала	2	снаряд	ПнЗх-ПдСх	Н/Д	9.10, 00:50
	2-4 км на Сх	зафіксувала	3	снаряд	ПнЗх-ПдСх	Н/Д	9.10, 01:16
	2-4 км на Сх	зафіксувала	1	вибух	розрив	Н/Д	9.10, 01:22
	3-5 км на Сх	зафіксувала	4	снаряд	Пн-Пд	Н/Д	9.10, 01:38
	3-5 км на Сх	зафіксувала	5	снаряд	Пд-Пн	Н/Д	9.10, 01:38
	2-4 км на Сх	зафіксувала	1	снаряд	ПнПнЗх-ПдПдСх	Н/Д	9.10, 01:40
	2-4 км на СхПнСх	зафіксувала	4	снаряд	Пд-Пн	Н/Д	9.10, 01:46
	2-4 км на Сх	зафіксувала	6	снаряд	ПнПнЗх-ПдПдСх	Н/Д	9.10, 01:49
	4-6 км на Сх	зафіксувала	2	снаряд	Пн-Пд	Н/Д	9.10, 01:49
	4-6 км на Сх	зафіксувала	4	снаряд	Пд-Пн	Н/Д	9.10, 01:50

Місце розміщення СММ	Місце події	Спосіб	К-ть	Спостереження	Опис	Озброєння	Дата, час	
	4-6 км на Сх	зафіксувала	1	снаряд	Пн-Пд	Н/Д	9.10, 01:50	
	2-4 км на СхПнСх	зафіксувала	1	снаряд	ПнПнЗх-ПдПдСх	Н/Д	9.10, 01:51	
	2-4 км на СхПнСх	зафіксувала	2	снаряд	ПнПнЗх-ПдПдСх	Н/Д	9.10, 02:03	
	2-4 км на СхПнСх	зафіксувала	1	снаряд	ПнПнЗх-ПдПдСх	Н/Д	9.10, 02:18	
	2-4 км на Сх	зафіксувала	1	вибух	розрив	Н/Д	9.10, 02:19	
	2-4 км на СхПнСх	зафіксувала	1	снаряд	ПдЗх-ПнСх	Н/Д	9.10, 02:55	
	2-4 км на Сх	зафіксувала	7	снаряд	Пн-Пд	Н/Д	9.10, 02:56	
	2-4 км на Сх	зафіксувала	1	снаряд	Пн-Пд	Н/Д	9.10, 02:57	
	2-4 км на СхПнСх	зафіксувала	6	снаряд	Пн-Пд	Н/Д	9.10, 03:17	
	2-4 км на Сх	зафіксувала	3	снаряд	ЗхПнЗх-СхПдСх	Н/Д	9.10, 03:18	
	2-4 км на СхПдСх	зафіксувала	1	снаряд	ЗхПнЗх-СхПдСх	Н/Д	9.10, 03:23	
	2-4 км на СхПдСх	зафіксувала	1	снаряд	ЗхПнЗх-СхПдСх	Н/Д	9.10, 03:30	
	2-4 км на СхПдСх	зафіксувала	4	снаряд	ЗхПдЗх-СхПнСх	Н/Д	9.10, 03:30	
	2-4 км на СхПдСх	зафіксувала	6	снаряд	ЗхПдЗх-СхПнСх	Н/Д	9.10, 03:31	
	2-4 км на СхПнСх	зафіксувала	2	снаряд	ЗхПдЗх-СхПнСх	Н/Д	9.10, 03:38	
	2-4 км на СхПнСх	зафіксувала	2	снаряд	ПнЗх-ПдСх	Н/Д	9.10, 03:38	
	2-4 км на Сх	зафіксувала	2	снаряд	ЗхПнЗх-СхПдСх	Н/Д	9.10, 03:39	
	2-4 км на Сх	зафіксувала	1	снаряд	Пн-Пд	Н/Д	9.10, 03:56	
	2-4 км на СхПнСх	зафіксувала	4	снаряд	Пн-Пд	Н/Д	9.10, 03:58	
	2-4 км на СхПнСх	зафіксувала	2	снаряд	Пн-Пд	Н/Д	9.10, 03:59	
	2-4 км на СхПнСх	зафіксувала	5	снаряд	ПнЗх-ПдСх	Н/Д	9.10, 04:00	
	2-4 км на СхПнСх	зафіксувала	2	снаряд	ПнЗх-ПдСх	Н/Д	9.10, 04:11	
	2-4 км на Сх	зафіксувала	2	снаряд	Пн-Пд	Н/Д	9.10, 04:18	
	4-6 км на Сх	зафіксувала	3	снаряд	ЗхПнЗх-СхПдСх	Н/Д	9.10, 04:25	
	2-4 км на Сх	зафіксувала	1	снаряд	ПнПнЗх-ПдПдСх	Н/Д	9.10, 04:45	
	2-4 км на Сх	зафіксувала	1	снаряд	ПнПнЗх-ПдПдСх	Н/Д	9.10, 04:51	
	2-4 км на СхПнСх	зафіксувала	12	снаряд	Пн-Пд	Н/Д	9.10, 04:55	
	2-4 км на СхПдСх	зафіксувала	3	снаряд	Зх-Сх	Н/Д	9.10, 05:42	
	камера СММ на КПВВ у н. п. Пищевик (підконтрольний уряду, 84 км на Пд від Донецька)	3-5 км на Пд	зафіксувала	1	вибух	невизначеного походження (також зафіксовано камерою в Чермалику)	Н/Д	8.10, 18:53
		3-5 км на Пд	зафіксувала	1	освітлювальна ракета	випущена(-й) угору (також зафіксовано камерою в Чермалику)	Н/Д	8.10, 19:24
3-5 км на Пд		зафіксувала	3	снаряд	Зх-Сх	Н/Д	8.10, 19:45	
3-5 км на Пд		зафіксувала	1	вибух	невизначеного походження	Н/Д	8.10, 19:45	
3-5 км на Пд		зафіксувала	3	снаряд	Зх-Сх	Н/Д	8.10, 19:46	
3-5 км на Пд		зафіксувала	2	снаряд	Зх-Сх	Н/Д	8.10, 19:47	
8-10 км на Пд		зафіксувала	1	вибух	невизначеного походження (також зафіксовано камерою в Чермалику)	Н/Д	8.10, 21:13	
3-5 км на Пд		зафіксувала	12	снаряд	ЗхПнЗх-СхПдСх (також зафіксовано камерою в Гнутовому)	Н/Д	8.10, 22:49	
6-8 км на Пд		зафіксувала	3	снаряд	Сх-Зх	Н/Д	8.10, 23:27	
8-10 км на Пд		зафіксувала	1	снаряд	Зх-Сх	Н/Д	8.10, 23:40	
8-10 км на Пд		зафіксувала	2	снаряд	Зх-Сх	Н/Д	8.10, 23:42	
6-8 км на Пд		зафіксувала	4	снаряд	Зх-Сх	Н/Д	8.10, 23:53	
6-8 км на Пд		зафіксувала	6	снаряд	Зх-Сх	Н/Д	9.10, 01:21	
3-5 км на Пд		зафіксувала	4	снаряд	ЗхПнЗх-СхПдСх	Н/Д	9.10, 02:14	
3-5 км на ПдПдСх		зафіксувала	3	снаряд	ПнСх-ПдЗх	Н/Д	9.10, 02:22	
6-8 км на Пд		зафіксувала	2	снаряд	Зх-Сх	Н/Д	9.10, 02:39	

Місце розміщення СММ	Місце події	Спосіб	К-ть	Спостереження	Опис	Озброєння	Дата, час
	8–10 км на Пд	зафіксувала	1	вибух		Н/Д	9.10, 02:41
	3–5 км на ПдПдСх	зафіксувала	20	снаряд	ЗхПнЗх–СхПдСх (також зафіксовано камерою в Гнutowому)	Н/Д	9.10, 02:55
	3–5 км на ПдПдСх	зафіксувала	20	снаряд	ЗхПнЗх–СхПдСх (також зафіксовано камерою в Гнutowому)	Н/Д	9.10, 03:04
	3–5 км на Пд	зафіксувала	12	снаряд	ПнЗх–ПдСх	Н/Д	9.10, 03:13
	6–8 км на Пд	зафіксувала	1	снаряд	Зх–Сх	Н/Д	9.10, 03:27
	6–8 км на Пд	зафіксувала	3	снаряд	Зх–Сх	Н/Д	9.10, 03:30
	6–8 км на Пд	зафіксувала	1	снаряд	Зх–Сх	Н/Д	9.10, 03:33
	8–10 км на Пд	зафіксувала	2	снаряд	Зх–Сх	Н/Д	9.10, 03:52
	6–8 км на Пд	зафіксувала	4	снаряд	Сх–Зх	Н/Д	9.10, 04:36
	6–8 км на Пд	зафіксувала	2	снаряд	Зх–Сх	Н/Д	9.10, 04:37
	6–8 км на Пд	зафіксувала	2	снаряд	Зх–Сх	Н/Д	9.10, 05:01
	6–8 км на Пд	зафіксувала	10	снаряд	Сх–Зх	Н/Д	9.10, 05:04
	6–8 км на Пд	зафіксувала	2	снаряд	Сх–Зх	Н/Д	9.10, 05:35
	2–4 км на ПнПнСх	зафіксувала	1	снаряд	Зх–Сх	Н/Д	8.10, 18:59
	2–4 км на ПнСх	зафіксувала	1	снаряд	СхПдСх–ЗхПнЗх	Н/Д	8.10, 19:19
	2–4 км на ПнСх	зафіксувала	1	освітлювальна ракета	випущена(-й) угору	Н/Д	8.10, 19:24
	2–4 км на Пн	зафіксувала	1	снаряд	ЗхПдЗх–СхПнСх	Н/Д	8.10, 19:46
	2–4 км на Пн	зафіксувала	1	вибух	невизначеного походження	Н/Д	8.10, 19:50
	4–6 км на Пн	зафіксувала	9	снаряд	Зх–Сх	Н/Д	8.10, 20:59
	4–6 км на Пн	зафіксувала	9	снаряд	Зх–Сх	Н/Д	8.10, 21:00
	4–6 км на Пн	зафіксувала	8	снаряд	ЗхПнЗх–СхПдСх	Н/Д	8.10, 21:01
	4–6 км на Пн	зафіксувала	1	снаряд	Зх–Сх	Н/Д	8.10, 21:02
	4–6 км на Пн	зафіксувала	13	снаряд	Зх–Сх	Н/Д	8.10, 21:03
	4–6 км на Пн	зафіксувала	14	снаряд	Зх–Сх	Н/Д	8.10, 21:04
	4–6 км на Пн	зафіксувала	5	снаряд	Зх–Сх	Н/Д	8.10, 21:05
	4–6 км на Пн	зафіксувала	3	снаряд	Зх–Сх	Н/Д	8.10, 21:06
	4–6 км на Пн	зафіксувала	3	вибух	невизначеного походження	Н/Д	8.10, 21:07
	4–6 км на Пн	зафіксувала	3	снаряд	Зх–Сх	Н/Д	8.10, 21:07
	4–6 км на Пн	зафіксувала	7	снаряд	Зх–Сх	Н/Д	8.10, 21:08
	4–6 км на Пн	зафіксувала	1	снаряд	ПдСх–ПнЗх	Н/Д	8.10, 21:08
	4–6 км на Пн	зафіксувала	2	снаряд	Зх–Сх	Н/Д	8.10, 21:09
	4–6 км на Пн	зафіксувала	12	снаряд	Зх–Сх	Н/Д	8.10, 21:10
	4–6 км на Пн	зафіксувала	6	снаряд	Зх–Сх	Н/Д	8.10, 21:11
	4–6 км на Пн	зафіксувала	4	снаряд	Зх–Сх	Н/Д	8.10, 21:12
	4–6 км на Пн	зафіксувала	1	вибух	невизначеного походження	Н/Д	8.10, 21:12
	4–6 км на Пн	зафіксувала	4	снаряд	Сх–Зх	Н/Д	8.10, 21:18
	4–6 км на Пн	зафіксувала	2	снаряд	ПдЗх–ПнСх	Н/Д	8.10, 21:18
	4–6 км на Пн	зафіксувала	6	снаряд	Зх–Сх	Н/Д	8.10, 21:19
	4–6 км на Пн	зафіксувала	4	снаряд	Зх–Сх	Н/Д	8.10, 21:20
	4–6 км на Пн	зафіксувала	1	вибух	невизначеного походження	Н/Д	8.10, 21:20
	4–6 км на Пн	зафіксувала	15	снаряд	Зх–Сх	Н/Д	8.10, 21:21
	4–6 км на Пн	зафіксувала	1	вибух	невизначеного походження	Н/Д	8.10, 21:21
	4–6 км на Пн	зафіксувала	6	снаряд		Н/Д	8.10, 21:22
	4–6 км на Пн	зафіксувала	1	вибух	невизначеного походження	Н/Д	8.10, 21:22
	4–6 км на ПнСх	зафіксувала	1	снаряд	Зх–Сх	Н/Д	8.10, 21:28
	4–6 км на Пн	зафіксувала	3	снаряд	Зх–Сх	Н/Д	8.10, 21:56
	4–6 км на Пн	зафіксувала	1	снаряд	Зх–Сх	Н/Д	8.10, 21:57
	4–6 км на Пн	зафіксувала	6	снаряд	Зх–Сх	Н/Д	8.10, 23:23
	4–6 км на Пн	зафіксувала	8	снаряд	Зх–Сх	Н/Д	9.10, 02:29
	4–6 км на Пн	зафіксувала	30	снаряд	Зх–Сх	Н/Д	9.10, 02:32
	4–6 км на Пн	зафіксувала	2	снаряд	Зх–Сх	Н/Д	9.10, 02:54
	4–6 км на Пн	зафіксувала	5	снаряд	Зх–Сх	Н/Д	9.10, 03:04
	4–6 км на Пн	зафіксувала	3	снаряд	ПдСх–ПнЗх	Н/Д	9.10, 04:34
	4–6 км на Пн	зафіксувала	1	снаряд	Сх–Зх	Н/Д	9.10, 04:53
	3–5 км на Сх	зафіксувала	8	снаряд	Пн–Пд	Н/Д	8.10, 18:53
	4–6 км на СхПдСх	зафіксувала	1	вибух	невизначеного походження	Н/Д	8.10, 19:20
	4–6 км на Сх	зафіксувала	1	снаряд	ЗхПнЗх–СхПдСх	Н/Д	8.10, 22:05
	4–6 км на СхПдСх	зафіксувала	3	снаряд	Пд–Пн	Н/Д	8.10, 23:49
камера СММ у н. п. Світлодарськ (підконтрольний уряду, 57 км на ПнСх від Донецька)							

Місце розміщення СММ	Місце події	Спосіб	К-ть	Спостереження	Опис	Озброєння	Дата, час
	4–6 км на СхПдСх	зафіксувала	1	снаряд	Пд–Пн	Н/Д	9.10, 00:27
н. п. Красногорівка (підконтрольний уряду, 21 км на Зх від Донецька)	2–3 км на ПдСх	чули	6	черга		великокаліберний кулемет	9.10, 10:42
	2–3 км на ПдСх	чули	4	черга		великокаліберний кулемет	9.10, 11:02
ПдСх околиця н. п. Авдіївка (підконтрольний уряду, 17 км на Пн від Донецька)	1–2 км на ПдСх	чули	1	вибух	постріл	Н/Д	9.10, 10:50
	1–2 км на ПдСх	чули	1	вибух	постріл	Н/Д	9.10, 10:55
	1–2 км на ПдСх	чули	1	вибух	постріл	Н/Д	9.10, 11:00
	2–3 км на Сх	чули	2	вибух	невизначеного походження	Н/Д	9.10, 13:09
	2–3 км на Пд	чули	6	вибух	невизначеного походження	Н/Д	9.10, 15:14–15:21
	2–3 км на ПдСх	чули	1	вибух	невизначеного походження	Н/Д	9.10, 15:35
2–3 км на ПдСх	чули	2	вибух	невизначеного походження	Н/Д	9.10, 16:05	
приблизно 1 км на Сх від н. п. Крута Балка (непідконтрольний уряду, 16 км на Пн від Донецька)	1–2 км на Пн	чули	1	постріл		стрілецька зброя	9.10, 11:57
приблизно 1 км на ПнЗх від залізничного вокзалу в н. п. Ясинувата (непідконтрольний уряду, 16 км на ПнСх від Донецька)	1–2 км на ЗхПдЗх	чули	2	вибух		Н/Д	9.10, 13:40
приблизно 1,8 км на Пн від н. п. Петрівське (непідконтрольний уряду, 41 км на Пд від Донецька)	3 км на Пд	чули	7	вибух	невизначеного походження (за оцінкою, у межах ділянки розведення в районі Петрівського)	Н/Д	9.10, 08:01
н. п. Петрівське (непідконтрольний уряду, 41 км на Пд від Донецька)	1 км на Пд	чули	3	постріл	за оцінкою, у межах ділянки розведення в районі Петрівського	стрілецька зброя	9.10, 09:45
	1 км на Пд	чули	40	постріл	за оцінкою, у межах ділянки розведення в районі Петрівського	стрілецька зброя	9.10, 10:05–10:38
	1 км на Пд	чули	2	черга	за оцінкою, у межах ділянки розведення в районі Петрівського	стрілецька зброя	9.10, 10:53
	1 км на Пд	чули	1	черга	за оцінкою, у межах ділянки розведення в районі Петрівського	стрілецька зброя	9.10, 11:13
	1 км на Пд	чули	3	постріл	за оцінкою, у межах ділянки розведення в районі Петрівського	стрілецька зброя	9.10, 11:20
	1 км на Пд	чули	2	постріл	за оцінкою, у межах ділянки розведення в районі Петрівського	стрілецька зброя	9.10, 11:33
	1 км на ПдЗх	чули	2	постріл	за оцінкою, у межах ділянки розведення в районі Петрівського	стрілецька зброя	9.10, 15:35
н. п. Дебальцеве (непідконтрольний уряду, 58 км на ПнСх від Донецька)	6–7 км на ПнПнЗх	чули та бачили	1	вибух	розрив	артилерія (152 мм)	9.10, 14:18
	8–10 км на ПнЗх	чули	1	вибух	невизначеного походження	Н/Д	9.10, 14:37
2 км на ПнСх від н. п. Черненко (підконтрольний уряду, 86 км на Пд від Донецька)	Відстань — Н/Д, на Сх	чули та бачили	1	вибух	розрив	Н/Д	9.10, 10:11
н. п. Павлопіль (підконтрольний уряду, 84 км на Пд від Донецька)	3–4 км на Сх	чули	3	вибух	невизначеного походження	Н/Д	9.10, 12:16
	3–4 км на Сх	чули	1	вибух	невизначеного походження	Н/Д	9.10, 12:27
н. п. Світлодарськ (підконтрольний уряду, 57 км на ПнСх від Донецька)	4–5 км на ПдЗх	чули	6	вибух	невизначеного походження	Н/Д	8.10, 22:30–22:34
на Пн від н. п. Старопетрівське (непідконтрольний уряду, 35 км на ПнСх від Донецька)	2–4 км на ПнЗх	чули	4	вибух	невизначеного походження	Н/Д	9.10, 10:59–11:01
	1–3 км на ПнПнЗх	чули	8	вибух	невизначеного походження	Н/Д	9.10, 11:14–11:48
	1–3 км на ПнПнЗх	чули	2	черга		великокаліберний кулемет	9.10, 11:14–11:48

Місце розміщення СММ	Місце події	Спосіб	К-ть	Спостереження	Опис	Озброєння	Дата, час
	1–3 км на ПнПнЗх	чули	4	постріл		стрілецька зброя	9.10, 11:53–11:55
приблизно 500 м на ПнСх від н. п. Кам'янка (підконтрольний уряду, 20 км на Пн від Донецька)	3–5 км на Сх	чули	1	вибух	невизначеного походження	Н/Д	9.10, 11:20
	4–5 км на ПдПдСх	чули	2	вибух	невизначеного походження	Н/Д	9.10, 13:40
	1–2 км на ПдСх	чули	3	черга		великокаліберний кулемет	9.10, 13:55
	1–2 км на ПдСх	чули	1	черга		великокаліберний кулемет	9.10, 14:02
камера СММ у н. п. Золоте (підконтрольний уряду, 60 км на Зх від Луганська)	2–3 км на ПдСх	зафіксувала	8	снаряд	Пн–Пд (за оцінкою, у межах ділянки розведення)	Н/Д	8.10, 19:04
н. п. Кадіївка (кол. Стаханов; непідконтрольний уряду, 50 км на Зх від Луганська)	10–15 км на Зх	чули	6	вибух	невизначеного походження	Н/Д	8.10, 17:44–18:24
	10–15 км на Зх	чули	6	черга		Н/Д	8.10, 17:44–18:24
	15–20 км на ЗхПдЗх	чули	8	вибух	невизначеного походження	Н/Д	8.10, 17:44–18:24
н. п. Попасна (підконтрольний уряду, 69 км на Зх від Луганська)	7–10 км на ПдСх	чули	7	вибух	невизначеного походження	Н/Д	9.10, 00:15–00:30
3 км на Сх від н. п. Оріхове-Донецьке (підконтрольний уряду, 44 км на ПнЗх від Луганська)	12–15 км на ПдЗх	чули	1	вибух	невизначеного походження	Н/Д	9.10, 13:15

Мапа Донецької та Луганської областей¹⁰



Організація з безпеки та співробітництва в Європі
Спеціальна моніторингова місія в Україні

Населені пункти, згадані у звіті від 10 жовтня 2019 року



- моніторингова команда / патрульний центр
- патрульний центр
- передова патрульна база
- місце, звідки співробітники СММ були тимчасово передислоковані
- згаданий у звіті населений пункт
- лінія зіткнення (орієнт.)

Джерело: адміністративні кордони – УКГП ООН; дороги, ріки – проект OpenStreetMap; море – VLIZ (2005). Акваторії МГО; інше – ОБСЄ.
Система координат: WGS 1984 UTM Zone 37N
Ця мапа надається винятково для наочності. Відсутність помилок у мапі не гарантується, а її зміст не означає, що СММ ОБСЄ затверджує або ухвалює офіційний статус мапи.
© ОБСЄ 2019 Не дозволяється використовувати, копіювати, відтворювати, передавати, транслювати, продавати, ліцензувати або застосовувати без попереднього дозволу з боку ОБСЄ у письмовому вигляді.
Створено: 10/10/2019

За рішенням Постійної ради №117 від 21 березня 2014 року, СММ базується у десяти містах на всій території України (Херсон, Одеса, Львів, Івано-Франківськ, Харків, Донецьк, Дніпро, Чернівці, Луганськ і Київ). Ця мапа східної України призначена для ілюстративних цілей. На ній вказані населені пункти, згадані у звіті, а також ті, де є офіси СММ (команди спостерігачів, представництва і передові патрульні бази) в Донецькій і Луганській областях. (Червоним кольором виділено передову патрульну базу, з якої співробітники СММ були тимчасово передислоковані починаючи з 27 вересня 2016 року згідно з рекомендаціями експертів з безпеки з деяких держав-учасниць ОБСЄ та з урахуванням вимог СММ щодо безпеки. СММ використовує ці приміщення у світлу пору доби, а також патрулює в цьому населеному пункті вдень).