



## Щоденний звіт № 232/2019

від 1 жовтня 2019 року<sup>1</sup>

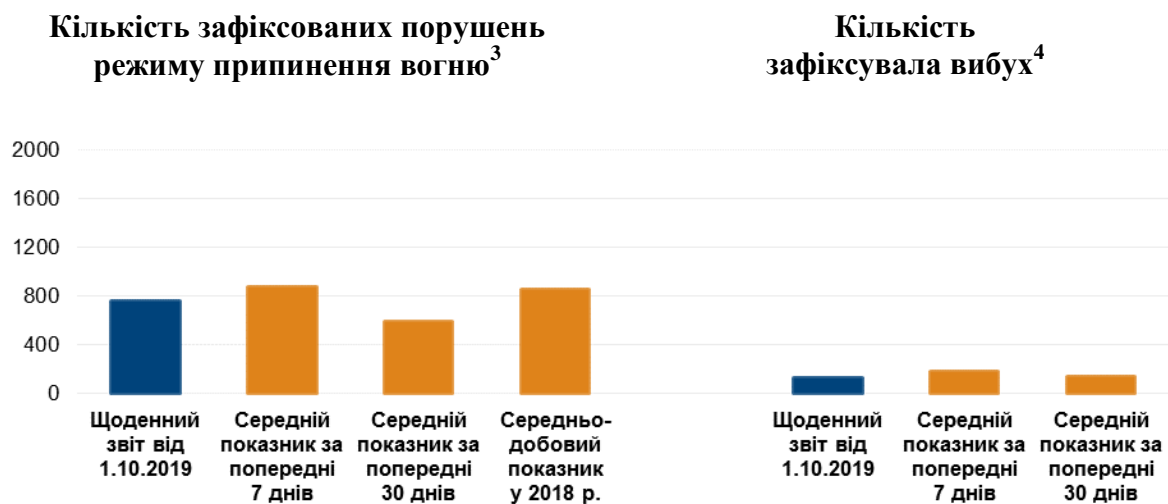
### Короткий виклад

- Місія констатувала зменшення кількості порушень режиму припинення вогню в Донецькій області та аналогічну кількість таких порушень у Луганській області, якщо порівнювати з попередньою добою.
- Троє пожежників зазнали осколкових поранень у Петровському районі Донецька.
- На ділянці розведення сил і засобів у районі Станиці Луганської Місія продовжила спостерігати за виконанням робіт зі з'єднання тимчасового обхідного пішохідного мосту зі зруйнованою секцією мосту біля Станиці Луганської.
- На ділянці розведення у районі Золотого спостерігачі знову бачили колючий дріт та невикористану пускову трубу від реактивної протитанкової гранати. На ділянці розведення в районі Петрівського зафіксовано військову присутність.
- Команда Місії зафіксувала озброєння, розташоване з порушенням відповідних ліній відведення в підконтрольних урядові районах Луганської області.
- Спостерігачі бачили невибухлі боєприпаси на дорозі між Попасною та Молодіжним.
- СММ здійснювала моніторинг дотримання режиму припинення вогню для уможливлення функціонування життєво важливих об'єктів цивільної інфраструктури та здійснення ремонтних робіт, зокрема на водогонях та лініях електропередачі, а також для буріння водозабірних свердловин.
- Доступ Місії залишався обмеженим, зокрема на блокпостах збройних формувань неподалік від Петрівського, Верхньошироківського та Шевченка\*.

---

<sup>1</sup> На основі інформації, що надійшла від моніторингових команд станом на 30 вересня 2019 року, 19:30.  
(за східноєвропейським літнім часом)

## Порушення режиму припинення вогню<sup>2</sup>



<sup>2</sup> Більш детальну інформацію про всі випадки порушення режиму припинення вогню, а також мапи Донецької та Луганської областей, де відмічені всі місця, згадані у звіті, представлено у додатку.

<sup>3</sup> Зокрема вибухи.

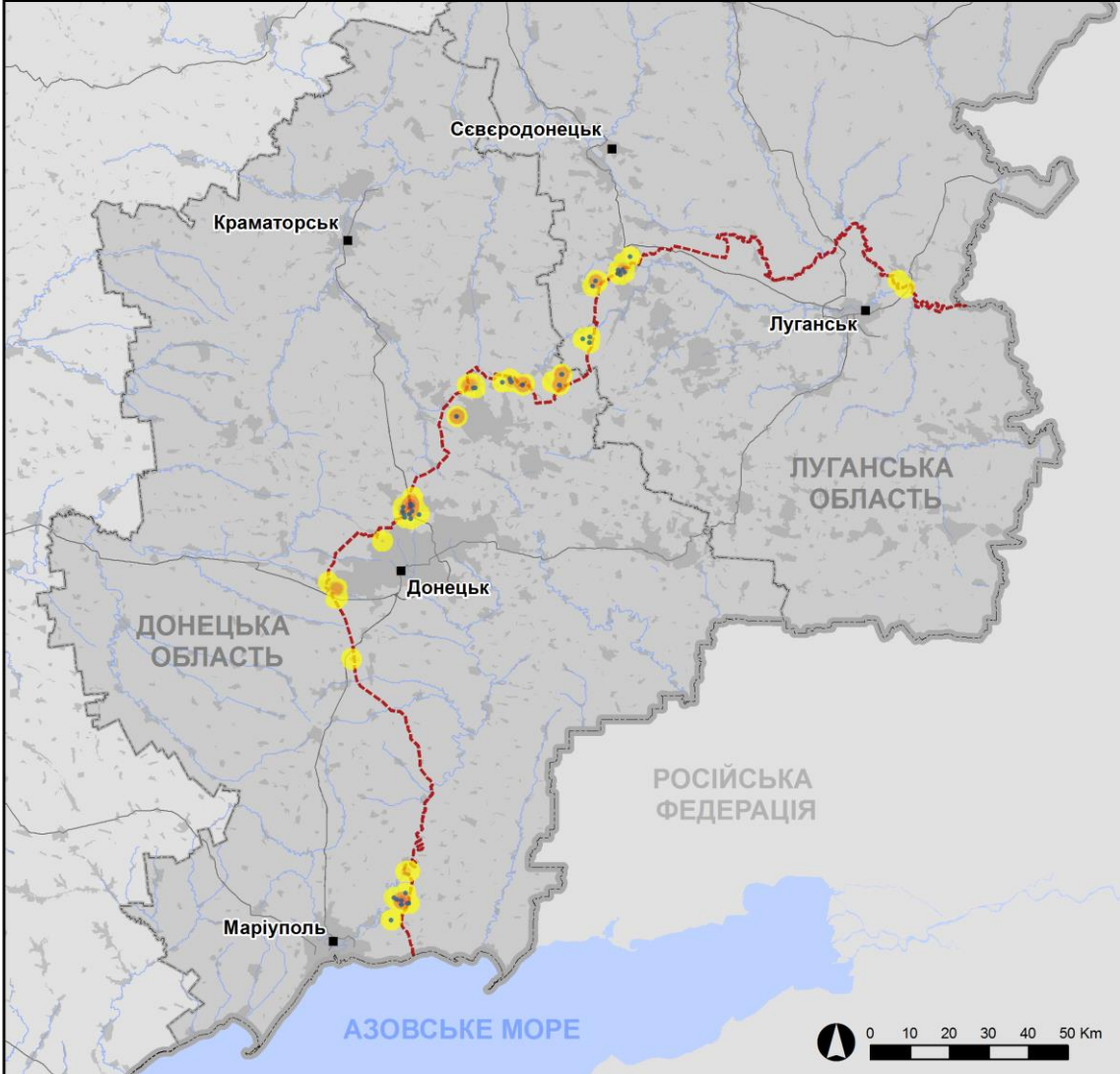
<sup>4</sup> Зокрема внаслідок вогню з озброєння невстановленого типу.

## Мапа зафіксованих порушень режиму припинення вогню



Організація з безпеки та співробітництва в Європі  
Спеціальна моніторингова місія в Україні

### Зафіксовані СММ порушення режиму припинення вогню 30 вересня 2019 р.



#### Концентрація порушень режиму припинення вогню

- Висока
- Низька

- Вибух
- Населений пункт
- ..... Лінія зіткнення (орієнт.)

Джерела: адміністративні кордони — УКГП ООН; дороги, річки — проект OpenStreetMap; море — VLIZ (2005). Акваторії МГО, інше — ОБСЄ.

Система координат: WGS 1984 UTM Zone 37N

Ця мапа надається винятково для наочності. Відсутність помилок у мапі не гарантується, а її зміст не означає, що СММ ОБСЄ затверджує або ухвалює офіційний статус мапи.

© СММ ОБСЄ 2019 Не дозволяється використовувати, копіювати, відтворювати, передавати, транслювати, продавати, ліцензувати або застосовувати без попереднього дозволу з боку ОБСЄ у письмовому вигляді.  
Створено: 01/10/2019

У Донецькій області Місія констатувала зменшення кількості порушень режиму припинення вогню, зафіксувавши тимчасом більше вибухів (близько 170), якщо порівнювати з [попередньою добою](#) (приблизно 125 вибухів). Більшість порушень режиму припинення вогню зафіксовано за допомогою камери СММ на контрольному пункті в'їзду-виїзду в н. п. Пищевик (підконтрольний урядові, 84 км на південь від Донецька) у межах 2–5 км на південно-південний схід, південь та південно-південний захід, камерою СММ на Донецькій фільтрувальній станції (ДФС; 15 км на північ від Донецька) у межах 0,2 м–5 км на південь від камери та у районах на схід та східно-південний схід від н. п. Світлодарськ (підконтрольний урядові, 57 км на північний схід від Донецька).

У Луганській області Місія констатувала аналогічну кількість порушень режиму припинення вогню, якщо порівнювати з [попередньою добою](#), зафіксувавши більше вибухів (18 вибухів супроти 12 відповідно). Більшість порушень режиму припинення вогню зафіксовано в районах на східно-південний схід від н. п. Попасна (підконтрольний урядові, 69 км на захід від Луганська).

### **Троє пожежників отримали поранення внаслідок обстрілу в Донецьку**

СММ уточнювала повідомлення про те, що 11 вересня троє пожежників (чоловіки віком 34, 32 та 36 років) дістали поранення внаслідок обстрілу в мікрорайоні Трудівські Петровського району Донецька (непідконтрольний урядові, 15 км на південний захід від центру міста). 29 вересня у лікарні Донецька спостерігачі бачили 34-річного чоловіка з ампутованою нижче ліктя лівою рукою та перев'язкою. За його словами, 11 вересня, у другій половині, дня під час гасіння пожежі, 30-мм снаряд протитанкового гранатомета влучив у пожежний рукав, який він тримав, і розірвався, розтросивши його ліве передпліччя та поранивши двох колег, які стояли за ним. 30 вересня 32-річний пожежник телефоном повідомив спостерігачам, що 11 вересня він та ще двоє його колег гасили пожежу на вул. Маміна-Сибіряка, 67, у мікрорайоні Трудівські. За його словами, коли вони почули черги зі стрілецької зброї, усі троє пожежників приблизно на 5 хвилин сховалися за стіною будинку. Він додав, що перебуваючи напроти палаючого будинку, він почув вибух та відчув гострий біль у двох місцях на спині. У той же день 36-річний пожежник, який теж отримав поранення під час інциденту, надав СММ таку саму інформацію. Медичні працівники у лікарні повідомили, що 11 вересня до лікарні було доправлено троє пожежників з осколковими пораненнями, водночас додавши, що одному з них було ампутовано ліву руку нижче ліктя. В пожежній частині в Петровському районі 20-річний чоловік повідомив, що бачив, як 11 вересня було поранено трьох пожежників, які гасили пожежу, спричинену запальним пристроєм. З міркувань безпеки спостерігачі не змогли відвідати вищезазначену вулицю у мікрорайоні Трудівські.

### **Ділянка розведення сил і засобів у районі Станиці Луганської**

У другій половині дня 29 вересня спостерігачі бачили, як 8 працівників із підконтрольних урядові районів завершили облаштування фундаменту тимчасового обхідного пішохідного мосту, з'єданого з південною частиною зруйнованої секції мосту біля Станиці Луганської (15 км на північний схід від Луганська), а також завершили монтувати риштування та встановлювали металеві опорні плити та дерев'яні дошки. 30 вересня члени патруля Місії бачили, як 17 працівників з підконтрольних урядові районів зрізали дерева за 30 м на схід від північного краю

зруйнованої секції мосту, а 18 працівників з підконтрольних урядові районів приїхали з вантажівкою, екскаватором та дорожнім катком, за допомогою яких згодом вирівнювали і засипали гравієм ділянку землі за 1 м на північ від зруйнованої секції мосту.

У другій половині дня 30 вересня, перебуваючи орієнтовно за 100 м на північ від зруйнованої секції мосту, спостерігачі чули 2 постріли зі стрілецької зброї (упродовж 6 хвилин) орієнтовно за 1 км на південно-південний схід (за оцінкою, у межах ділянки розведення). Перебуваючи орієнтовно за 110 м на північ від зруйнованої секції мосту, спостерігачі чули 4 постріли зі стрілецької зброї орієнтовно за 2 км на північний захід (за оцінкою, поза ділянкою розведення).

### **Інші ділянки розведення сил і засобів<sup>5</sup>**

29 вересня в межах ділянки розведення в районі н. п. Золоте (підконтрольний урядові, 60 км на захід від Луганська) безпілотний літальний апарат (БПЛА) СММ малого радіуса дії **знову** виявив приблизно 34 протитанкові міни (ТМ-62), встановлені від місця приблизно за 90 м на південь від північного краю ділянки розведення та орієнтовно за 50 м на схід від автошляху Т1316 до місця приблизно за 70 м на південь від північного краю ділянки розведення й орієнтовно за 200 м на схід від автошляху Т1316. За оцінкою, міни належать Збройним силам України. Той же БПЛА зафіксував 4 військовослужбовців Збройних сил України (трьох були явно озброєні) на південній околиці н. п. Катеринівка (підконтрольний урядові, 64 км на захід від Луганська) в межах ділянки розведення.

На ділянці розведення в районі Золотого БПЛА СММ малого радіуса дії **знову** зафіксував 12 протитанкових мін (ТМ-62), установлених починаючи від місця приблизно за 50 м на захід від автошляху Т1316 й орієнтовно за 480 м на північ від південного краю ділянки розведення, що простягались у західному напрямку приблизно на 120 м. За оцінкою, міни належать збройним формуванням.

Увечері 29 та в ніч на 30 вересня камера СММ у Золотому зафіксувала 5 вибухів невизначеного походження орієнтовно за 1,5–4 км на південно-південний схід (за оцінкою, в межах ділянки розведення), 2 снаряди на відстані за 1–3 км на схід та 1 вибух невизначеного походження приблизно за 3–5 км на східно-північний схід (усе, за оцінкою, поза ділянкою розведення, але у межах 5 км від неї), а також 1 вибух невизначеного походження у межах 2,5–4 км на південно-південний схід (визначити, у межах ділянки розведення чи поза нею, не вдалося). 30 вересня, патрулюючи на південному краю ділянки розведення в районі Золотого, команда СММ чула 1 вибух невизначеного походження приблизно за 1–2 км на західно-північний захід (за оцінкою, в межах ділянки розведення).

30 вересня орієнтовно за 850 м на південь від північного краю ділянки розведення в районі Золотого та приблизно за 90 м на північ від залізничних колій, спостерігачі знову бачили колючий дріт<sup>6</sup> з прикріпленим до нього знаком з написом «Стоп»

---

Розведення передбачено [Рамковим рішенням Тристоронньої контактної групи про розведення сил і засобів](#) від 21 вересня 2016 року.

<sup>6</sup>У [Щоденному звіті СММ від 30 вересня 2019 року](#) речення у цьому розділі слід читати так: «приблизно за 90 м на північ від залізничних колій».



(латиницею), а також невикористану пускову трубу від реактивної протитанкової гранати (РПГ-22), встановлену у ґрунт на західному краю автошляху Т1316. Обидва загородження були вилучені Збройними силами України для того, щоб дозволити патрулю СММ проїхати через ділянку розведення. На ділянці розведення спостерігачі вперше бачили хвостовий стабілізатор від 82-мм мінометної міни (за оцінкою, вибухлої) посередині автошляху Т1316, орієнтовно за 136 м на південний схід від невикористаної пускової труби РПГ-22.

29 вересня на ділянці розведення в районі н. п. Петрівське (непідконтрольний урядові, 41 км на південь від Донецька), БПЛА СММ малого радіуса дії [знову](#) зафіксував 1 броньовану бойову машину (ББМ; невстановленого типу) орієнтовно за 1,2 км на південь від північного краю ділянки розведення та за 1,3 км на схід від її західного краю. За оцінкою, ця ББМ належить Збройним силам України. БПЛА СММ малого радіуса дії зафіксував щонайменше 7 військовослужбовців Збройних сил України на ділянці розведення.

28 та 29 вересня БПЛА СММ малого радіуса дії [знову](#) виявив ймовірно 1 великокаліберний кулемет приблизно за 5 м на південь від північного краю ділянки розведення поблизу Петрівського та орієнтовно за 390 м на захід від східного краю, а також ймовірно кулемет приблизно за 10 м на північ від південного краю ділянки розведення та орієнтовно за 60 м на захід від її східного краю, а також трьох чоловіків у камуфляжному одязі (за оцінкою, зі збройних формувань) — все на ділянці розведення та поблизу позицій збройних формувань.

За межами ділянки розведення в районі Петрівського, той самий БПЛА [знову](#) зафіксував приблизно 28 протитанкових мін (ТМ-62), установлених поперек дороги між н. п. Вікторівка (непідконтрольний урядові, 42 км на південний захід від Донецька) та н. п. Богданівка (підконтрольний урядові, 41 км на південний захід від Донецька), орієнтовно за 160 м на північ від ділянки розведення, а також приблизно 150 протитанкових мін (ТМ-62), від місця за 60 м на північ від північного краю ділянки розведення та до місця приблизно за 680 м далі на північ.

30 вересня, перебуваючи поблизу ділянки розведення в районі Петрівського, команда СММ відзначила там спокійну ситуацію. Однак, доступ спостерігачів до камери СММ біля ділянки розведення [знову](#) залишався обмеженим\*.

## **Відведення озброєння**

СММ продовжувала здійснювати моніторинг відведення озброєння, передбаченого Меморандумом, а також Комплексом заходів і Доповненням до нього.

Місії зафіксувала 8 одиниць озброєння, розташованих з порушенням ліній відведення (усі в підконтрольних урядові районах Луганської області). СММ також бачила щонайменше 7 одиниць озброєння за відповідними лініями відведення, однак за межами виділених місць зберігання у підконтрольних урядові районах Донецької та Луганської областей (для ознайомлення з детальнішою інформацією див. таблиці нижче).

## **Озброєння, яке СММ не змогла верифікувати як відведене<sup>7</sup>**

*Місія розміщення відведеного важкого озброєння у підконтрольних урядові районах Луганської області*

28 вересня

Місія відзначила, що:

- 3 самохідні гаубиці (2С3 «Акація», 152 мм) та 7 танків (Т-80) є у наявності; при цьому
- 2 самохідних гаубиць (2С3) бракує вперше, а 58 танків (Т-72 — 6 од., Т-64 — 52 од.), 11 самохідних артилерійських гармат (2С9 «Нона», 120 мм) та 22 самохідних гаубиць (2С1 «Гвоздика», 122 мм) і досі бракує.

## **Ознаки військової присутності та присутності військового типу в зоні безпеки<sup>8</sup>**

*Підконтрольні урядові райони*

28 вересня

БПЛА СММ дальнього радіуса дії виявив:

- 17 ББМ, зокрема щонайменше 10 бойових машин піхоти (БМП-1) біля н. п. Диліївка (49 км на північ від Донецька);
- 1 броньовану розвідувально-дозорну машину (БРДМ-2) неподалік від н. п. Світлодарськ (57 км на північний схід від Донецька);
- 2 бронетранспортери (БТР-80) та 1 ББМ біля н. п. Малинове (19 км на північний схід від Луганська);
- 1 ББМ неподалік від н. п. Широкий (38 км на північний схід від Луганська);
- 1 бронетранспортер (ймовірно МТ-ЛБ) поряд із н. п. Підлісне (70 км на північний захід від Луганська); та
- 1 МТ-ЛБ й 1 БМП-2 біля н. п. Олександропілля (71 км на захід від Луганська).

БПЛА СММ малого радіуса дії виявив 1 ББМ (типу БМП) біля н. п. Красногорівка (21 км на захід від Донецька).

29 вересня

БПЛА СММ малого радіуса дії виявив 3 БМП-1 у н. п. Золоте-4 (Родіна, 59 км на захід від Луганська).

30 вересня

Місія зафіксувала:

- 1 БТР-70 біля н. п. Новобахмутівка (28 км на північ від Донецька);
- 1 БМП у маскувальному укритті для техніки та 2 БТР-70 біля Попасної;
- 1 МТ-ЛБ неподалік від н. п. Троїцьке (69 км на захід від Луганська); та
- 1 БМП у маскувальному укритті для техніки біля н. п. Новозванівка (70 км на захід від Луганська).

<sup>7</sup> Місія відзначила наявність озброєння, яке вона не змогла верифікувати як відведене, оскільки умови його зберігання не відповідають критеріям, передбаченим у повідомленні від 16 жовтня 2015 року щодо ефективного моніторингу та верифікації відведення важкого озброєння, яке СММ адресувала підписантам Комплексу заходів.

<sup>8</sup> Згадана в цьому розділі техніка не підпадає під дію Мінських угод щодо відведення озброєння.

### *Непідконтрольні урядові райони*

28 вересня

БПЛА СММ малого радіуса дії виявив 1 ББМ на ділянці розведення в районі Петрівського.

### **Невибухлі боєприпаси та залишки вибухлих пристроїв на дорозі між Попасною та Молодіжним**

30 вересня команда СММ знову бачила залишки вибухлої гранати (ПГ-7) на північному краю автошляху Т0504, орієнтовно за 1,5 км на південний захід від н. п. Молодіжне (непідконтрольний урядові, 63 км на захід від Луганська). На східній стороні того ж автошляху, спостерігачі знову бачили фрагменти вибухлих протитанкових гармат (ПГ-7) та хвостовий стабілізатор вибухлого снаряда з безвідкатної гармати (СПГ-9), а також 1 вибухлий підрильник протитанкової гранати (ПГ-7) з пошкодженою бойовою частиною. На західній стороні тієї ж дороги, члени патруля Місії знову бачили частину 82-мм мінометної міни з вибухонебезпечним вмістом всередині, але без підрильника та хвостового стабілізатора.

### **Зусилля Місії зі сприяння проведенню ремонтних робіт на об'єктах цивільної інфраструктури та забезпечення їхнього функціонування**

СММ здійснювала моніторинг дотримання режиму припинення вогню для уможливлення проведення ремонтних робіт на ділянці водогону між н. п. Золоте-3 (Стахановець; підконтрольний урядові, 61 км на захід від Луганська) та Попасною, лініях електропередачі біля н. п. Гольмівський (непідконтрольний урядові, 49 км на північний схід від Донецька) та для сприяння проведенню робіт із буріння свердловин поблизу н. п. Раївка (непідконтрольний урядові, 16 км на північний захід від Луганська). Місія також здійснювала моніторинг дотримання режиму припинення вогню для уможливлення проведення робіт із розмінування та демонтажу мосту біля н. п. Щастя (підконтрольний урядові, 20 км на північ від Луганська).

СММ і далі сприяла забезпеченню функціонування ДФС (15 км на північ від Донецька) та здійснювала моніторинг ситуації з безпекою в районі насосної станції в н. п. Василівка (непідконтрольний урядові, 20 км на північ від Донецька).

### **Прикордонні райони, які не контролюються урядом**

30 вересня, перебуваючи в пункті пропуску на кордоні неподалік від н. п. Успенка (73 км на південний схід від Донецька) упродовж приблизно 1 години, спостерігачі бачили, що в Україну в'їхали 19 автомобілів (4 з українськими номерними знаками, 3 — з російськими та 12 із табличками «ДНР»), 13 тентованих вантажівок (8 з українськими номерними знаками, 1 — з російськими номерними знаками, 1 — з білоруськими та 3 з табличками «ДНР») та 2 автобуси (1 з українськими номерними знаками та 1 з табличками «ДНР»). За аналогічний період часу з України виїхали 44 автомобілі (9 з українськими номерними знаками, 4 — з російськими, 30 з табличками «ДНР» та 1 з табличками «ЛНР»), 16 тентованих вантажівок (9 з українськими номерними знаками, 4 — з російськими, 1 — з білоруськими та 2 з табличками «ДНР») та 3 автобуси (1 з російськими номерними знаками та 2 з табличками «ДНР»).



Перебуваючи в пункті пропуску на кордоні неподалік від н. п. Маринівка (78 км на схід від Донецька) упродовж приблизно 1 години, спостерігачі бачили, що до України в'їхали 3 автомобілі (1 з російськими номерними знаками та 2 з табличками «ДНР»), 1 мікроавтобус (з вірменськими номерними знаками) та 1 автобус (з табличками «ДНР»), а також увійшли 2 чоловіків та 1 жінка. Тимчасом з України виїхали 17 автомобілів (3 з українськими номерними знаками, 8 — із російськими та 6 із табличками «ДНР»), 3 вантажівки (1 з українськими номерними знаками без вантажу та 2 з накритим вантажем з табличками «ДНР»), 2 автобуси (з табличками «ДНР») та вийшов 1 чоловік.

Перебуваючи на пішохідному пункті пропуску на кордоні поблизу н. п. Улянівське (61 км на південний схід від Донецька) упродовж близько 30 хвилин, спостерігачі не зафіксували пасажирського потоку в жодному напрямку.

Місія продовжувала стежити за ситуацією в Херсоні, Одесі, Львові, Івано-Франківську, Харкові, Дніпрі, Чернівцях і Києві.

### **\*Обмеження свободи пересування та інші перешкоди у виконанні мандата СММ**

*Робота з моніторингу та свобода пересування СММ обмежені загрозами у сфері безпеки, включаючи ризики, пов'язані з наявністю мін і невибухлих боєприпасів, а також іншими перешкодами, які щодня змінюються. Мандат СММ передбачає вільний і безпечний доступ по всій Україні. Усі підписанти Комплексу заходів погодилися з необхідністю вільного та безпечного доступу, а також із тим, що обмеження свободи пересування СММ є порушенням і що на такі порушення необхідно швидко реагувати. Вони також дійшли згоди, що СЦКК повинен сприяти такому реагуванню та здійснювати загальну координацію робіт із розмінування. Однак збройні формування в окремих районах Донецької та Луганської областей часто відмовляють СММ у доступі до районів, прилеглих до непідконтрольних урядові ділянок кордону України (наприклад, див. [Щоденний звіт СММ від 30 вересня 2019 року](#)). Діяльність СММ у Донецькій та Луганській областях, як і раніше, залишалася обмеженою після того, як [23 квітня 2017 року поблизу Пришиба стався інцидент, який призвів до загибелі людини](#). Унаслідок цього спроможність Місії вести спостереження залишалася обмеженою.*

#### Заборона доступу:

- На блокпості на північній околиці н. п. Петрівське (непідконтрольний урядові, 41 км на південь від Донецька) озброєний член збройних формувань [знову](#) не пропустив патруль Місії, пославшись на проведення «інженерних робіт та робіт із розмінування», таким чином обмеживши доступ спостерігачів до камери СММ у Петрівському.
- На блокпості на захід від н. п. Верхньошироківське (кол. Октябр; непідконтрольний урядові, 85 км на південь від Донецька), озброєний член збройних формувань [знову](#) відмовив команді Місії у проїзді, посилаючись на те, що «в цьому районі продовжуються роботи з розмінування».

- На блокпості поблизу н. п. Шевченко (непідконтрольний урядові, 69 км на південь від Донецька) троє озброєних членів збройних формувань відмовили патрулю СММ у проїзді, пояснивши, що не мають інформації з боку осіб, яким фактично належить контроль, щодо візиту спостерігачів до населеного пункту.

#### Затримка:

- На блокпості на захід від Верхньошироківського, член збройних формувань знову дозволив патрулю СММ проїхати лише після приблизно 80-хвилинної затримки.

#### *Регулярні обмеження на ділянках розведення сил і засобів і через міни/невибухлі боєприпаси:*

- Не здійснивши суцільного розмінування та вилучення невибухлих боєприпасів, сторони і далі відмовляли СММ у необмеженому доступі, а також у можливості пересуватися окремими дорогами, які раніше були визначені як важливі для здійснення Місією ефективного моніторингу та для пересування цивільних осіб.

#### Інші перешкоди:

- Увечері 28 та в ніч на 29 вересня, виконуючи політ біля н. п. Іванопілля (підконтрольний урядові, 51 км на північ від Донецька) та н. п. Хороше (непідконтрольний урядові, 36 км на захід від Луганська), БПЛА СММ дальнього радіуса дії втрачав сигнал обох GPS-модулів через перешкоди (за оцінкою, ймовірно внаслідок глушіння). Виконуючи політ над підконтрольними та непідконтрольними урядові районами Луганської області та підконтрольними урядові районами в північній частині Донецької області, той самий БПЛА втрачав сигнал GPS внаслідок дії перешкод (за оцінкою, внаслідок ймовірного глушіння)<sup>9</sup>.
- 30 вересня, пролітаючи поблизу н. п. Гнутове (підконтрольний урядові, 90 км на південь від Донецька), БПЛА СММ малого радіуса дії у двох випадках втрачав сигнал GPS через вплив перешкод (за оцінкою, ймовірно внаслідок глушіння).

---

<sup>9</sup> Глушіння сигналу могло здійснюватися з будь-якого місця в радіусі кількох кілометрів від місцеположення БПЛА.

### Таблиця озброєння

#### Озброєння, розміщене з порушенням ліній відведення

Дата	К-ть одиниць озброєння	Вид озброєння	Місце	Джерело спостереження
<b>Підконтрольні урядові райони</b>				
30/09/2019	4	Реактивні системи залпового вогню (БМ-27 «Ураган», 220 мм)	Біля н. п. Лиман (31 км на північ від Луганська)	патруль
28/09/2019	2	Буксировані гаубиці (Д-20, 152 мм)	Н. п. Новоохтирка (55 км на північний захід від Луганська)	БПЛА СММ дальнього радіуса дії
28/09/2019	1	Танк (ймовірно Т-64)	н. п. Підлісне (70 км на північний захід від Луганська)	БПЛА СММ дальнього радіуса дії
28/09/2019	1	Самохідна зенітна установка (2К22 «Тунгуска»)		

#### Озброєння, розміщене за лініями відведення, однак за межами виділених місць зберігання озброєння

Дата	К-ть одиниць озброєння	Вид озброєння	Місце	Джерело спостереження
<b>Підконтрольні урядові райони</b>				
28/09/2019	Щона йменше 3	Танк (тип — Н/Д)	н. п. Воронове (66 км на північний захід від Луганська)	БПЛА СММ дальнього радіуса дії
30/09/2019	4	Буксировані гаубиці (Д-20, 152 мм)	Біля н. п. Хлібодарівка (65 км на південний захід від Донецька)	патруль

**Таблиця порушень режиму припинення вогню станом на 30 вересня 2019<sup>10</sup>**

Місце розміщення СММ	Місце події	Спосіб	К-ть	Спостереження	Опис	Озброєння	Дата, час
камера СММ у н. п. Березове (підконтрольний уряду, 31 км на ПдЗх від Донецька)	1–2 км на СхПдСх	зафіксувала	7	снаряд	з Пн на Пд	Н/Д	29.09, 18:38
Камера СММ у н. п. Чермалик (підконтрольний уряду, 77 км на Пд від Донецька)	2–3 км на Пд	зафіксувала	1	снаряд	із Зх на Сх	Н/Д	29.09, 19:59
	2–3 км на ПдПдСх	зафіксувала	2	снаряд	із Зх на Сх	Н/Д	29.09, 20:13
	2–3 км на Пд	зафіксувала	3	снаряд	із Зх на Сх	Н/Д	29.09, 20:19
	2–3 км на Пд	зафіксувала	3	снаряд	із Зх на Сх	Н/Д	29.09, 21:35
	2–3 км на Пд	зафіксувала	2	спалах дульного полум'я		Н/Д	30.09, 01:16
	2–3 км на Пд	зафіксувала	1	спалах дульного полум'я		Н/Д	30.09, 01:35
камера СММ на Донецькій фільтрувальній станції (15 км на Пн від Донецька)	0,5–1 км на ПдПдСх	зафіксувала	1	вибух	невизначеного походження	Н/Д	29.09, 19:09
	0,8–1 км на Пд	зафіксувала	1	спалах дульного полум'я		Н/Д	29.09, 20:51
	0,8–1 км на Пд	зафіксувала	1	вибух	розрив	Н/Д	29.09, 20:51
	0,8–1 км на Пд	зафіксувала	1	спалах дульного полум'я		Н/Д	29.09, 20:55
	0,8–1 км на Пд	зафіксувала	1	спалах дульного полум'я		Н/Д	29.09, 20:57
	200–400 м на ПдПдЗх	зафіксувала	7	спалах дульного полум'я		автоматичний гранатомет	29.09, 21:03
	200–400 м на ПдПдЗх	зафіксувала	2	вибух	невизначеного походження	Н/Д	29.09, 21:03
	300–800 м на Пд	зафіксувала	3	вибух		Н/Д	29.09, 21:03
	200–400 м на ПдПдЗх	зафіксувала	26	спалах дульного полум'я		автоматичний гранатомет	29.09, 21:04
	300–500 м на Пд	зафіксувала	1	вибух	невизначеного походження	Н/Д	29.09, 21:04
	300–500 м на Пд	зафіксувала	2	вибух	розрив	Н/Д	29.09, 21:05
	200–400 м на ПдПдЗх	зафіксувала	2	вибух	невизначеного походження	Н/Д	29.09, 21:05
	200–600 м на	зафіксувала	1	снаряд	з ПдПдЗх на	Н/Д	29.09,

<sup>10</sup> У таблиці вказані лише ті інциденти, які спостерігачі СММ бачили/чули особисто, а також ті випадки, які СММ оцінює як навчання з бойовою стрільбою, контрольовані вибухи і т.д. Зазначені деталі, що вказані — а саме відстань, напрям, тип зброї і т.д. — базуються на оцінках, зроблених спостерігачами на місцях, і необов'язково завжди є точними. Напис «невідомо» (Н/Д) означає, що СММ не змогла підтвердити таку інформацію у зв'язку з відстанню, погодними умовами та/або з інших причин. Порушення режиму припинення вогню, зафіксовані паралельно декількома патрулями, відображаються у таблиці лише один раз.

Місце розміщення СММ	Місце події	Спосіб	К-ть	Спостереження	Опис	Озброєння	Дата, час
	Пд				ПнПнСх		21:06
	200–400 м на ПдПдЗх	зафіксувала	2	вибух	розрив	Н/Д	29.09, 21:06
	200–400 м на ПдПдЗх	зафіксувала	31	спалах дульного полум'я		автоматичний гранатомет	29.09, 21:06
	200–400 м на ПдПдЗх	зафіксувала	2	вибух	вибух у повітрі	Н/Д	29.09, 21:07
	200–400 м на ПдПдЗх	зафіксувала	3	спалах дульного полум'я		автоматичний гранатомет	29.09, 21:07
	200–400 м на ПдЗх	зафіксувала	1	спалах дульного полум'я		Н/Д	29.09, 21:09
	200–800 м на ПдПдЗх	зафіксувала	1	снаряд	з ПнЗх на ПдСх	Н/Д	29.09, 21:09
	200–800 м на ПдПдЗх	зафіксувала	1	спалах дульного полум'я		Н/Д	29.09, 21:09
	200–400 м на ПдЗх	зафіксувала	1	вибух	вибух у повітрі	Н/Д	29.09, 21:09
	2–4 км на ПдЗх	зафіксувала	1	вибух	невизначеного походження	Н/Д	29.09, 21:14
	300–400 м на Пд	зафіксувала	1	снаряд	із Зх на Сх	Н/Д	29.09, 23:09
	300–400 м на Пд	зафіксувала	1	вибух	невизначеного походження	Н/Д	29.09, 23:17
	300–800 м на Пд	зафіксувала	8	снаряд	з ПдПдЗх на ПнПнСх	Н/Д	30.09, 00:29
	300–800 м на Пд	зафіксувала	3	снаряд	з ПдПдЗх на ПнПнСх	Н/Д	30.09, 00:56
	3–5 км на Пд	зафіксувала	1	вибух	невизначеного походження	Н/Д	30.09, 00:57
	300–800 м на Пд	зафіксувала	3	снаряд	з ПдПдЗх на ПнПнСх	Н/Д	30.09, 00:57
	3–5 км на ПдПдЗх	зафіксувала	2	вибух	невизначеного походження	Н/Д	30.09, 02:12
	3–5 км на ПдПдЗх	зафіксувала	2	вибух	невизначеного походження	Н/Д	30.09, 03:32
Камера СММ за 1,5 км на ПнСх від н. п. Гнутове (підконтрольний уряду, 90 км на Пд від Донецька)	2–4 км на СхПнСх	зафіксувала	1	вибух	невизначеного походження	Н/Д	29.09, 18:49
	3–5 км на СхПдСх	зафіксувала	1	вибух	невизначеного походження	Н/Д	29.09, 22:25
	2–4 км на СхПнСх	зафіксувала	1	снаряд	з Пн на Пд	Н/Д	29.09, 23:58
	2–4 км на СхПнСх	зафіксувала	3	снаряд	з Пн на Пд	Н/Д	29.09, 23:59
камера СММ на Сх від н. п. Ломакине (підконтрольний уряду, 15 км на Пд від Донецька)	2–4 км на ПнСх	зафіксувала	1	вибух	невизначеного походження	Н/Д	29.09, 18:38
камера СММ на КПВВ у н. п. Майорськ (підконтрольний уряду, 45 км на ПнСх від Донецька)	3–4 км на Сх	зафіксувала	1	вибух	невизначеного походження	Н/Д	29.09, 19:29
	1–2 км на СхПнСх	зафіксувала	1	снаряд	з ПнЗх на ПдСх	Н/Д	29.09, 20:27
	2–4 км на Сх	зафіксувала	1	снаряд	з ЗхПнЗх на СхПдСх	Н/Д	29.09, 20:30
	2–4 км на СхПнСх	зафіксувала	3	снаряд	з Пн на Пд	Н/Д	29.09, 20:30
	1–2 км на	зафіксувала	11	снаряд	з ПнЗх на ПдСх	Н/Д	29.09,

Місце розміщення СММ	Місце події	Спосіб	К-ть	Спостереження	Опис	Озброєння	Дата, час
	СхПнСх						20:31
	1–2 км на СхПнСх	зафіксувала	1	снаряд	випущена(-й) угору	Н/Д	29.09, 20:31
	2–4 км на СхПнСх	зафіксувала	9	снаряд	із ПнПнЗх на ПдПдСх	Н/Д	29.09, 20:40
	1,5–3 км на СхПнСх	зафіксувала	4	снаряд	з Пн на Пд	Н/Д	29.09, 20:44
	1–2 км на СхПнСх	зафіксувала	2	снаряд	з ПнЗх на ПдСх	Н/Д	29.09, 21:03
	2–4 км на Сх	зафіксувала	1	вибух	розрив	Н/Д	29.09, 22:16
	1–2 км на СхПнСх	зафіксувала	6	снаряд	з ПнЗх на ПдСх	Н/Д	30.09, 03:26
Камера СММ на КПВВ у н. п. Мар'їнка (підконтрольний уряду, 23 км на ПдЗх від Донецька)	2–4 км на ПнПнСх	зафіксувала	6	снаряд	з ПдСх на ПнЗх	Н/Д	29.09, 20:53
Камера СММ на КПВВ у н. п. Пищевик (підконтрольний уряду, 84 км на Пд від Донецька)	2–3 км на Пд	зафіксувала	4	снаряд	зі Сх на Зх	Н/Д	29.09, 19:07
	2–3 км на Пд	зафіксувала	1	снаряд	із Зх на Сх	Н/Д	29.09, 19:11
	2–3 км на Пд	зафіксувала	1	снаряд	зі Сх на Зх	Н/Д	29.09, 19:32
	2–3 км на Пд	зафіксувала	1	снаряд	випущена(-й) угору	Н/Д	29.09, 19:32
	2–4 км на Пд	зафіксувала	1	снаряд	із Зх на Сх	Н/Д	29.09, 20:36
	2–4 км на Пд	зафіксувала	2	снаряд	з ПнЗх на ПдСх	Н/Д	29.09, 22:36
	2–4 км на Пд	зафіксувала	1	снаряд	з ПнСх на ПдЗх	Н/Д	29.09, 22:43
	2–4 км на Пд	зафіксувала	19	снаряд	із Зх на Сх	Н/Д	29.09, 23:47
	2–4 км на Пд	зафіксувала	1	снаряд	зі Сх на Зх	Н/Д	29.09, 23:50
	2–4 км на Пд	зафіксувала	1	снаряд	зі Сх на Зх	Н/Д	29.09, 23:51
	2–4 км на Пд	зафіксувала	2	снаряд	зі Сх на Зх	Н/Д	30.09, 00:21
	2–4 км на Пд	зафіксувала	4	снаряд	зі Сх на Зх	Н/Д	30.09, 00:23
	2–4 км на Пд	зафіксувала	2	снаряд	зі Сх на Зх	Н/Д	30.09, 00:28
	2–4 км на Пд	зафіксувала	1	снаряд	зі Сх на Зх	Н/Д	30.09, 00:33
	2–4 км на Пд	зафіксувала	1	снаряд	із Зх на Сх	Н/Д	30.09, 00:47
	2–4 км на Пд	зафіксувала	2	снаряд	із Зх на Сх	Н/Д	30.09, 00:48
	2–4 км на Пд	зафіксувала	7	снаряд	із Зх на Сх	Н/Д	30.09, 00:49
	2–4 км на Пд	зафіксувала	2	снаряд	із Зх на Сх	Н/Д	30.09, 00:50
	2–4 км на Пд	зафіксувала	3	снаряд	із Зх на Сх	Н/Д	30.09, 00:51
	2–4 км на Пд	зафіксувала	2	снаряд	зі Сх на Зх	Н/Д	30.09, 00:52



Місце розміщення СММ	Місце події	Спосіб	К-ть	Спостереження	Опис	Озброєння	Дата, час
	2-4 км на Пд	зафіксувала	1	снаряд	із Зх на Сх	Н/Д	30.09, 00:52
	2-4 км на Пд	зафіксувала	1	снаряд	із Зх на Сх	Н/Д	30.09, 00:54
	2-4 км на Пд	зафіксувала	1	снаряд	із Зх на Сх	Н/Д	30.09, 00:59
	3-5 км на Пд	зафіксувала	1	вибух	невизначеного походження	Н/Д	30.09, 01:03
	2-4 км на Пд	зафіксувала	2	снаряд	із Зх на Сх	Н/Д	30.09, 01:08
	2-4 км на Пд	зафіксувала	1	вибух	невизначеного походження	Н/Д	30.09, 01:08
	2-4 км на ПдПдЗх	зафіксувала	1	вибух	невизначеного походження	Н/Д	30.09, 01:09
	2-4 км на Пд	зафіксувала	2	вибух	невизначеного походження	Н/Д	30.09, 01:13
	2-4 км на Пд	зафіксувала	1	снаряд	із Зх на Сх	Н/Д	30.09, 01:15
	2-4 км на Пд	зафіксувала	1	вибух	невизначеного походження	Н/Д	30.09, 01:15
	2-4 км на Пд	зафіксувала	6	вибух	невизначеного походження	Н/Д	30.09, 01:16
	2-4 км на Пд	зафіксувала	1	вибух	невизначеного походження	Н/Д	30.09, 01:20
	2-4 км на Пд	зафіксувала	1	вибух	невизначеного походження	Н/Д	30.09, 01:23
	2-4 км на Пд	зафіксувала	2	вибух	невизначеного походження	Н/Д	30.09, 01:25
	2-4 км на Пд	зафіксувала	1	вибух	невизначеного походження	Н/Д	30.09, 01:27
	2-4 км на Пд	зафіксувала	7	снаряд	із Зх на Сх	Н/Д	30.09, 01:27
	2-4 км на ПдПдСх	зафіксувала	3	снаряд	із Зх на Сх	Н/Д	30.09, 01:28
	2-4 км на Пд	зафіксувала	2	снаряд	із Зх на Сх	Н/Д	30.09, 01:29
	2-4 км на Пд	зафіксувала	2	снаряд	із Зх на Сх	Н/Д	30.09, 01:30
	2-4 км на Пд	зафіксувала	1	вибух	невизначеного походження	Н/Д	30.09, 01:34
	3-5 км на ПдПдСх	зафіксувала	1	вибух	невизначеного походження	Н/Д	30.09, 01:36
	3-5 км на Пд	зафіксувала	2	вибух	невизначеного походження	Н/Д	30.09, 01:37
	3-5 км на Пд	зафіксувала	1	вибух	невизначеного походження	Н/Д	30.09, 01:39
	3-5 км на Пд	зафіксувала	1	вибух	невизначеного походження	Н/Д	30.09, 01:40
	2-4 км на Пд	зафіксувала	1	вибух	невизначеного походження	Н/Д	30.09, 01:42
	2-4 км на Пд	зафіксувала	1	вибух	невизначеного походження	Н/Д	30.09, 01:43
	3-5 км на Пд	зафіксувала	1	вибух	невизначеного походження	Н/Д	30.09, 01:46
	2-4 км на Пд	зафіксувала	1	вибух	невизначеного походження	Н/Д	30.09, 01:48
	2-4 км на Пд	зафіксувала	1	снаряд	із Зх на Сх	Н/Д	30.09, 01:57
	2-4 км на Пд	зафіксувала	4	снаряд	з ПнЗх на ПдСх	Н/Д	30.09, 01:57

Місце розміщення СММ	Місце події	Спосіб	К-ть	Спостереження	Опис	Озброєння	Дата, час
	2-4 км на Пд	зафіксувала	1	снаряд	із Зх на Сх	Н/Д	30.09, 02:05
	2-4 км на Пд	зафіксувала	1	вибух	розрив	Н/Д	30.09, 02:05
	2-4 км на Пд	зафіксувала	1	снаряд	із Зх на Сх	Н/Д	30.09, 02:06
	2-4 км на Пд	зафіксувала	1	вибух	розрив	Н/Д	30.09, 02:06
	3-5 км на ПдПдСх	зафіксувала	1	вибух	невизначеного походження	Н/Д	30.09, 03:20
Камера СММ у н. п. Світлодарськ (підконтрольний уряду, 57 км на ПнСх від Донецька)	6-8 км на СхПдСх	зафіксувала	1	черга		Н/Д	29.09, 18:39
	6-8 км на СхПдСх	зафіксувала	1	снаряд	із ПнПнЗх на ПдПдСх	Н/Д	29.09, 18:50
	6-8 км на СхПдСх	зафіксувала	1	вибух	невизначеного походження	Н/Д	29.09, 18:51
	6-8 км на СхПдСх	зафіксувала	3	вибух	невизначеного походження	Н/Д	29.09, 18:52
	6-8 км на СхПдСх	зафіксувала	1	вибух	невизначеного походження	Н/Д	29.09, 18:53
	6-8 км на СхПдСх	зафіксувала	1	снаряд	випущена(-й) угору	Н/Д	29.09, 18:53
	6-8 км на СхПдСх	зафіксувала	1	вибух	вибух у повітрі	Н/Д	29.09, 18:53
	6-8 км на СхПдСх	зафіксувала	1	вибух	невизначеного походження	Н/Д	29.09, 18:53
	6-8 км на СхПдСх	зафіксувала	1	вибух	невизначеного походження	Н/Д	29.09, 18:54
	6-8 км на СхПдСх	зафіксувала	1	снаряд	випущена(-й) угору	Н/Д	29.09, 18:54
	6-8 км на СхПдСх	зафіксувала	1	вибух	невизначеного походження	Н/Д	29.09, 18:54
	6-8 км на СхПдСх	зафіксувала	3	вибух	невизначеного походження	Н/Д	29.09, 18:55
	6-8 км на СхПдСх	зафіксувала	1	спалах дульного полум'я		Н/Д	29.09, 18:56
	6-8 км на СхПдСх	зафіксувала	2	снаряд	випущена(-й) угору	Н/Д	29.09, 18:56
	6-8 км на СхПдСх	зафіксувала	1	снаряд	випущена(-й) угору	Н/Д	29.09, 18:57
	6-8 км на СхПдСх	зафіксувала	1	вибух	невизначеного походження	Н/Д	29.09, 18:58
	6-8 км на СхПдСх	зафіксувала	1	снаряд	випущена(-й) угору	Н/Д	29.09, 18:58
	6-8 км на Сх	зафіксувала	2	снаряд	із ПнПнЗх на ПдПдСх	Н/Д	29.09, 19:04
	6-8 км на СхПдСх	зафіксувала	1	спалах дульного полум'я		Н/Д	29.09, 19:10
	6-8 км на СхПдСх	зафіксувала	1	снаряд	випущена(-й) угору	Н/Д	29.09, 19:10
	6-8 км на СхПдСх	зафіксувала	1	спалах дульного полум'я		Н/Д	29.09, 19:12
	6-8 км на Сх	зафіксувала	1	вибух	невизначеного походження	Н/Д	29.09, 19:12
	6-8 км на СхПдСх	зафіксувала	1	снаряд	випущена(-й) угору	Н/Д	29.09, 19:12

Місце розміщення СММ	Місце події	Спосіб	К-ть	Спостереження	Опис	Озброєння	Дата, час
	6-8 км на СхПдСх	зафіксувала	1	вибух	невизначеного походження	Н/Д	29.09, 19:16
	6-8 км на СхПдСх	зафіксувала	1	снаряд	з ПдЗх на ПнСх	Н/Д	29.09, 19:19
	6-8 км на СхПдСх	зафіксувала	1	вибух	невизначеного походження	Н/Д	29.09, 19:19
	6-8 км на СхПдСх	зафіксувала	1	вибух	невизначеного походження	Н/Д	29.09, 19:20
	6-8 км на СхПдСх	зафіксувала	1	снаряд	випущена(-й) угору	Н/Д	29.09, 19:22
	6-8 км на СхПдСх	зафіксувала	1	вибух	невизначеного походження	Н/Д	29.09, 19:22
	6-8 км на СхПдСх	зафіксувала	1	вибух	постріл	Н/Д	29.09, 19:23
	6-8 км на СхПдСх	зафіксувала	1	снаряд	випущена(-й) угору	Н/Д	29.09, 19:23
	6-8 км на СхПдСх	зафіксувала	1	снаряд	із ПнПнЗх на ПдПдСх	Н/Д	29.09, 19:25
	6-8 км на СхПдСх	зафіксувала	1	снаряд	з ПдЗх на ПнСх	Н/Д	29.09, 19:25
	6-8 км на СхПдСх	зафіксувала	2	вибух	невизначеного походження	Н/Д	29.09, 19:26
	6-8 км на СхПдСх	зафіксувала	1	снаряд	випущена(-й) угору	Н/Д	29.09, 19:26
	6-8 км на Сх	зафіксувала	1	вибух	постріл	Н/Д	29.09, 19:34
	6-8 км на Сх	зафіксувала	1	снаряд	з Пн на Пд	Н/Д	29.09, 19:34
	6-8 км на СхПдСх	зафіксувала	1	вибух	невизначеного походження	Н/Д	29.09, 19:35
	6-8 км на СхПдСх	зафіксувала	1	снаряд	з ПдЗх на ПнСх	Н/Д	29.09, 19:35
	6-8 км на Сх	зафіксувала	9	снаряд	з Пд на Пн	Н/Д	29.09, 19:38
	6-8 км на Сх	зафіксувала	4	снаряд	з Пд на Пн	Н/Д	29.09, 19:39
	6-8 км на Сх	зафіксувала	5	снаряд	з Пн на Пд	Н/Д	29.09, 19:40
	6-8 км на Сх	зафіксувала	1	снаряд	випущена(-й) угору	Н/Д	29.09, 19:40
	6-8 км на Сх	зафіксувала	17	снаряд	з Пд на Пн	Н/Д	29.09, 19:40
	6-8 км на Сх	зафіксувала	4	снаряд	з Пн на Пд	Н/Д	29.09, 19:41
	6-8 км на Сх	зафіксувала	1	спалах дульного полум'я		Н/Д	29.09, 19:41
	6-8 км на СхПдСх	зафіксувала	1	спалах дульного полум'я		Н/Д	29.09, 19:41
	6-8 км на СхПдСх	зафіксувала	1	снаряд	випущена(-й) угору	Н/Д	29.09, 19:41
	6-8 км на Сх	зафіксувала	1	вибух	невизначеного походження	Н/Д	29.09, 19:42
	6-8 км на Сх	зафіксувала	1	вибух	невизначеного походження	Н/Д	29.09, 19:42
	6-8 км на СхПдСх	зафіксувала	2	вибух	невизначеного походження	Н/Д	29.09, 19:42
	6-8 км на Сх	зафіксувала	5	снаряд	з Пд на Пн	Н/Д	29.09,

Місце розміщення СММ	Місце події	Спосіб	К-ть	Спостереження	Опис	Озброєння	Дата, час
							19:42
	6–8 км на Сх	зафіксувала	3	снаряд	з Пн на Пд	Н/Д	29.09, 19:42
	6–8 км на СхПдСх	зафіксувала	1	снаряд	з Пд на Пн	Н/Д	29.09, 19:42
	6–8 км на Сх	зафіксувала	1	снаряд	з Пд на Пн	Н/Д	29.09, 19:43
	6–8 км на СхПдСх	зафіксувала	1	снаряд	з Пд на Пн	Н/Д	29.09, 19:44
	6–8 км на Сх	зафіксувала	1	вибух	вибух у повітрі	Н/Д	29.09, 19:48
	6–8 км на СхПдСх	зафіксувала	1	вибух	розрив	Н/Д	29.09, 19:57
	4–6 км на СхПдСх	зафіксувала	1	снаряд	з Пд на Пн	Н/Д	30.09, 03:19
Центральний залізничний вокзал Донецька (непідконтрольний уряду, 6 км на ПнЗх від центру Донецька)	2–3 км на Зх	чули	7	постріл		великокаліберний кулемет	30.09, 10:49
н. п. Олександрівка (непідконтрольний уряду, 20 км на ПдЗх від Донецька)	0,8-1,5 км на ПдЗх	чули	1	черга		стрілецька зброя	30.09, 10:40
	1,5–2 км на ПдЗх	чули	2	постріл		великокаліберний кулемет	30.09, 10:55
мікрорайон Трудівські (непідконтрольний уряду, 15 км на ПдЗх від центру Донецька)	0,8–1,5 км на ПдПдСх	чули	23	постріл		стрілецька зброя	30.09, 11:40
	0,8–1,5 км на ПдПдСх	чули	5	черга		стрілецька зброя	30.09, 11:40
приблизно 1 км на ПнЗх від залізничного вокзалу в н. п. Ясинувата (непідконтрольний уряду, 16 км на ПнСх від Донецька)	3–4 км на ПдЗх	чули	1	вибух	невизначеного походження	Н/Д	30.09, 09:15
	2–3 км на ПнЗх	чули	8	постріл		стрілецька зброя	30.09, 09:23
	3–4 км на ПдЗх	чули	1	вибух	невизначеного походження	Н/Д	30.09, 13:10
	3–4 км на ПдЗх	чули	1	вибух	невизначеного походження	Н/Д	30.09, 13:19
	2–3 км на ПдЗх	чули	6	черга		великокаліберний кулемет	30.09, 13:27
	1–2 км на ПдЗх	чули	2	постріл		стрілецька зброя	30.09, 13:43
	2–3 км на ПнЗх	чули	2	постріл		стрілецька зброя	30.09, 14:00
	2–3 км на ПдЗх	чули	1	вибух	невизначеного походження	Н/Д	30.09, 14:13
	2–3 км на Пд	чули	1	вибух	невизначеного походження	Н/Д	30.09, 14:13
	2–3 км на ПдЗх	чули	6	черга		великокаліберний кулемет	30.09, 14:15
	2–3 км на ПдЗх	чули	6	черга		великокаліберний кулемет	30.09, 14:19
приблизно за 1,7 км на Сх від н. п. Авдіївка (підконтрольний уряду, 17 км на Пн від Донецька)	2–3 км на ПдПдСх	чули	1	вибух	невизначеного походження	Н/Д	30.09, 10:15
	2–3 км на ПдПдСх	чули	1	постріл		стрілецька зброя	30.09, 10:17
	2–3 км на ПдПдСх	чули	1	вибух	невизначеного походження	Н/Д	30.09, 11:15

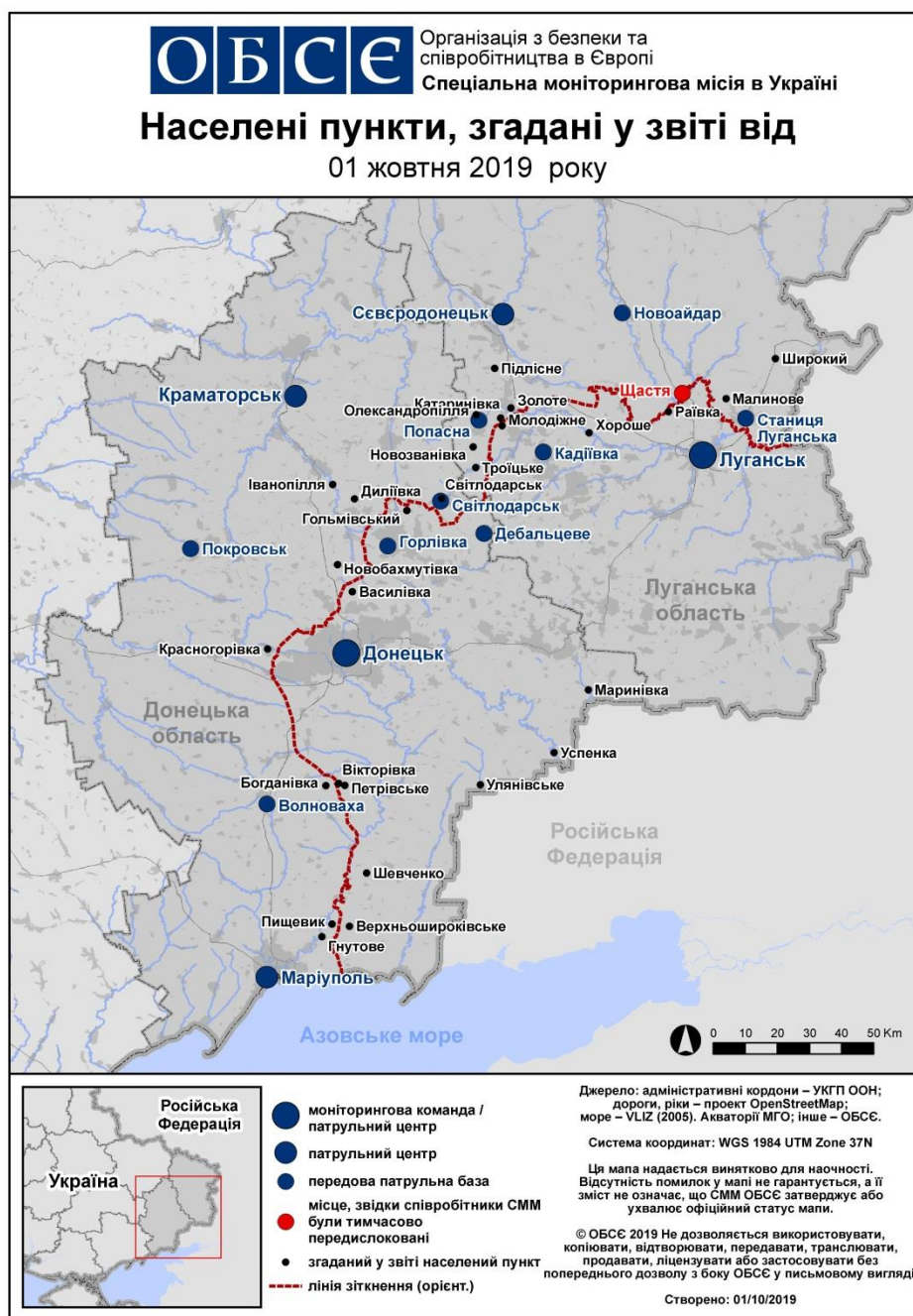
Місце розміщення СММ	Місце події	Спосіб	К-ть	Спостереження	Опис	Озброєння	Дата, час
	2–3 км на ПдПдСх	чули	2	вибух	постріл	Н/Д	30.09, 14:12
	1–1,5 км на ПдСх	чули	9	черга		великокаліберний кулемет	30.09, 14:16
	2–3 км на ПдПдСх	чули	2	вибух	невизначеного походження	Н/Д	30.09, 14:47
2 км на ПдЗх від н. п. Пишевик (підконтрольний уряду, 84 км на Пд від Донецька)	Відстань — Н/Д, на ПдСх	чули	1	вибух	невизначеного походження	Н/Д	30.09, 10:32
н. п. Світлодарськ (підконтрольний уряду, 57 км на ПнСх від Донецька)	3–5 км на ПдЗх	чули	16	вибух	невизначеного походження	Н/Д	29.09, 18:44-18:56
	3–4 км на ПдЗх	чули	3	черга		великокаліберний кулемет	29.09, 19:10
	3–4 км на ПдЗх	чули	12	черга		великокаліберний кулемет	29.09, 20:10
	3–5 км на ПдЗх	чули	24	вибух	невизначеного походження	Н/Д	29.09, 20:16-20:50
	3–4 км на ПдЗх	чули	5	черга		великокаліберний кулемет	29.09, 21:15
	3–4 км на ПдЗх	чули	3	черга		великокаліберний кулемет	29.09, 21:53
н. п. Горлівка (непідконтрольний уряду, 39 км на ПнСх від Донецька)	4–5 км на ПнЗх	чули	10	вибух	невизначеного походження	Н/Д	29.09, 18:31-18:37
	4–5 км на ПнЗх	чули	5	черга		великокаліберний кулемет	29.09, 18:39
	4–5 км на ПнЗх	чули	20	черга		великокаліберний кулемет	29.09, 18:43
	4–5 км на ПнЗх	чули	15	вибух	невизначеного походження	Н/Д	29.09, 18:45-18:50
	4–5 км на ПнЗх	чули	2	черга		великокаліберний кулемет	29.09, 21:35
	4–5 км на ПнЗх	чули	2	черга		великокаліберний кулемет	29.09, 21:58
	4–5 км на ПнЗх	чули	5	черга		великокаліберний кулемет	29.09, 22:06
	4–5 км на ПнЗх	чули	5	черга		великокаліберний кулемет	30.09, 11:15
ПдЗх околиця н. п. Новолуганське (підконтрольний уряду, 53 км на ПнСх від Донецька)	1–3 км на ПдЗх	чули	2	вибух	невизначеного походження	Н/Д	30.09, 10:02
	1–3 км на ПдЗх	чули	5	черга		стрілецька зброя	30.09, 10:02
	1–3 км на ПдЗх	чули	2	вибух	невизначеного походження	Н/Д	30.09, 10:15
	1–3 км на ПдЗх	чули	2	вибух	невизначеного походження	Н/Д	30.09, 10:23

Місце розміщення СММ	Місце події	Спосіб	К-ть	Спостереження	Опис	Озброєння	Дата, час
	1–3 км на ПдЗх	чули	5	постріл		стрілецька зброя	30.09, 10:34
	1–3 км на ЗхПдЗх	чули	1	вибух	невизначеного походження	Н/Д	30.09, 11:03
	3–5 км на ЗхПдЗх	чули	1	вибух	невизначеного походження	Н/Д	30.09, 14:40
	1–3 км на ПдЗх	чули	1	черга		стрілецька зброя	30.09, 14:43
камера СММ у н. п. Золоте (підконтрольний уряду, 60 км на Зх від Луганська)	1–3 км на Сх	зафіксувала	1	снаряд	з ПнПнСх на ПдПдЗх (за оцінкою, за межами ділянки розведення)	Н/Д	29.09, 20:44
	2,5–4 км на ПдПдСх	зафіксувала	1	вибух	Невизначеного походження, визначити, на ділянці розведення чи за її межами, не вдалося	Н/Д	29.09, 21:33
	2–3 км на ПдПдСх	зафіксувала	2	вибух	Невизначеного походження, за оцінкою, у межах ділянки розведення	Н/Д	29.09, 21:41
	1,5–2,5 км на ПдПдСх	зафіксувала	1	вибух	Вибух у повітрі, за оцінкою, у межах ділянки розведення	Н/Д	29.09, 21:41
	2–3 км на ПдСх	зафіксувала	1	вибух	Вибух у повітрі, за оцінкою, у межах ділянки розведення	Н/Д	29.09, 21:41
	2–4 км на ПдПдСх	зафіксувала	1	снаряд	за оцінкою, у межах ділянки розведення	Н/Д	29.09, 21:41
	2,5–4 км на ПдСх	зафіксувала	1	вибух	Невизначеного походження (за оцінкою, у межах ділянки розведення)	Н/Д	29.09, 21:50
	3–5 км на СхПнСх	зафіксувала	1	вибух	за оцінкою, за межами ділянки розведення	Н/Д	29.09, 22:10
	2–3 км на Сх	зафіксувала	1	снаряд	з ПнЗх на ПдСх (за оцінкою, за межами ділянки розведення)	Н/Д	30.09, 00:00
н. п. Кадіївка (кол. Стаханов, непідконтрольний уряду, 50 км на Зх від Луганська)	18–20 км на ЗхПнЗх	чули	5	вибух	невизначеного походження	Н/Д	29.09, 19:13–19:20
Пн околиця н. п. Попасна (підконтрольний уряду, 69 км на Зх від Луганська)	3–5 км на СхПдСх	чули	20	постріл і черга	Визначити, на ділянці розведення в районі Золотого чи за її межами, не вдалося	стрілецька зброя	29.09, 20:05-20:07



Місце розміщення СММ	Місце події	Спосіб	К-ть	Спостереження	Опис	Озброєння	Дата, час
	3–5 км на СхПдСх	чули	5	черга	Визначити, на ділянці розведення в районі Золотого чи за її межами, не вдалося	великокаліберний кулемет	29.09, 20:05-20:07
	3–5 км на СхПдСх	чули	1	вибух	Невизначеного походження (Визначити, на ділянці розведення в районі Золотого чи за її межами, не вдалося)	Н/Д	29.09, 20:05
	4–5 км на СхПдСх	чули	1	черга	Визначити, на ділянці розведення в районі Золотого чи за її межами, не вдалося	великокаліберний кулемет	30.09, 00:11
	4–5 км на СхПдСх	чули	5	постріл	Визначити, на ділянці розведення в районі Золотого чи за її межами, не вдалося	стрілецька зброя	30.09, 00:11
3 км на ПнЗх від н. п. Троїцьке (підконтрольний уряду, 69 км на Зх від Луганська)	4–8 км на ПдСх	чули	1	вибух	невизначеного походження	Н/Д	30.09, 12:38
	4–8 км на ПдСх	чули	1	вибух	невизначеного походження	Н/Д	30.09, 13:38
	4–8 км на ПдСх	чули	1	вибух	невизначеного походження	Н/Д	30.09, 13:45
Пд околиця ділянки розведення в районі н. п. Золоте (підконтрольний уряду, 60 км на Зх від Луганська)	1–2 км на ЗхПнЗх	чули	1	вибух	невизначеного походження (за оцінкою, у межах ділянки розведення)	Н/Д	30.09, 13:12
н. п. Веселогорівка (непідконтрольний уряду, 64 км на Зх від Луганська)	6–8 км на ПнЗх	чули	1	вибух	невизначеного походження	Н/Д	30.09, 13:39
У межах ділянки розведення біля н. п. Станиця Луганська (підконтрольний урядові, 16 км на Пн від Луганська)	2 км на ПнЗх	чули	4	постріл	за оцінкою, за межами ділянки розведення	стрілецька зброя	30.09, 13:23
	1 км на ПдПдСх	чули	1	постріл	за оцінкою, у межах ділянки розведення	стрілецька зброя	30.09, 15:52
	1 км на ПдПдСх	чули	1	постріл	за оцінкою, у межах ділянки розведення	стрілецька зброя	30.09, 15:58

## Мапа Донецької та Луганської областей<sup>11</sup>



<sup>11</sup> За рішенням Постійної ради №1117 від 21 березня 2014 року, СММ базується у десяти містах на всій території України (Херсон, Одеса, Львів, Івано-Франківськ, Харків, Донецьк, Дніпро, Чернівці, Луганськ і Київ). Ця мапа східної України призначена для ілюстративних цілей. На ній вказані населені пункти, згадані у звіті, а також ті, де є офіси СММ (команди спостерігачів, представництва і передові патрульні бази) в Донецькій і Луганській областях. (Червоним кольором виділено передову патрульну базу, з якої співробітники СММ були тимчасово передислоковані починаючи з 27 вересня 2016 року згідно з рекомендаціями експертів з безпеки з деяких держав-учасниць ОБСЄ та з урахуванням вимог СММ щодо безпеки. СММ використовує ці приміщення у світлу пору доби, а також патрулює в цьому населеному пункті вдень).