

Ежедневный отчет № 226/2019

от 24 сентября 2019 года¹

Краткое изложение

- В Донецкой и Луганской областях СММ констатировала увеличение количества нарушений режима прекращения огня по сравнению с предыдущими сутками.
- На участке разведения сил и средств в районе Станицы Луганской наблюдатели видели работников из подконтрольных правительству районов, работающих над установкой опор для обходного пешеходного моста, а также работников из неподконтрольных правительству районов, убравших растительность и выполнявших работы по разминированию.
- Команда СММ зафиксировала новые траншеи на участке разведения в районе Золотого и рядом с ним. Кроме того, возле участка разведения в районе Петровского было зафиксировано наличие противотанковых мин и новых траншей.
- Патрули Миссии осуществляли мониторинг соблюдения режима прекращения огня для содействия проведению ремонтных работ и обеспечению функционирования гражданских объектов жизнеобеспечения, в том числе ремонту на линиях электропередачи в Спартаке и бурению скважин вблизи Раевки.
- Доступ наблюдателей оставался ограниченным, в том числе на блокпостах рядом с неподконтрольными правительству Верхнешироковским, Шеченко и Петровским*.

Нарушения режима прекращения огня²



¹ На основе информации, поступившей по состоянию на 23 сентября 2019 года, 19:30 (по восточноевропейскому летнему времени)

² Более подробная информация обо всех случаях нарушения режима прекращения огня, а также карты Донецкой и Луганской областей, где отмечены все места, упомянутые в отчете, представлены в приложении. В течение отчетного периода камера СММ в Ломакино не функционировала.

³ Включая взрывы.

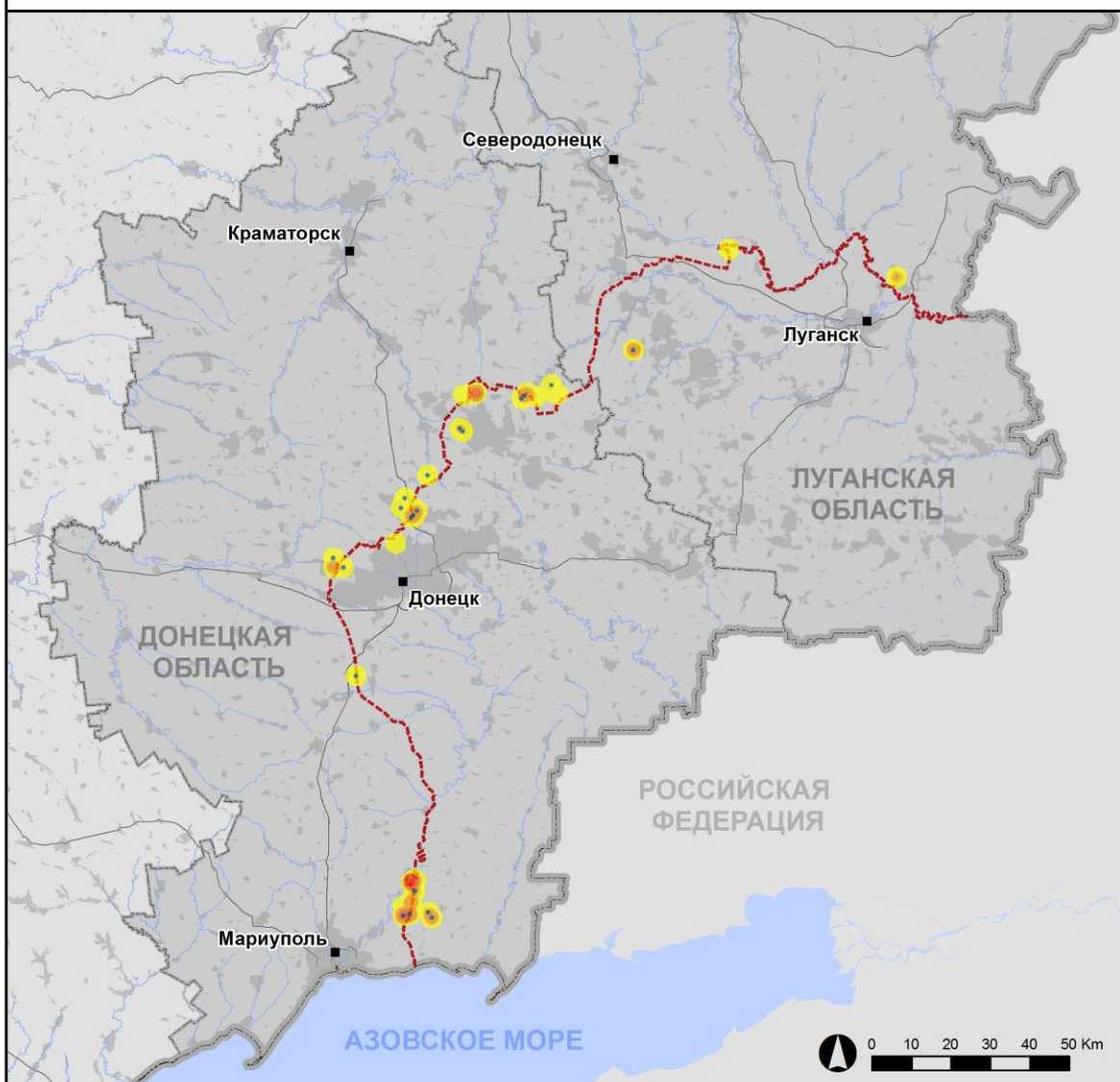
⁴ Включая вследствие огня из вооружения неустановленного типа.

Карта зафиксированных нарушений режима прекращения огня



Организация по безопасности и сотрудничеству в Европе
Специальная мониторинговая миссия в Украине

Зафиксированные СММ нарушения режима прекращения огня 23 сентября 2019 г.



Концентрация нарушений режима прекращения огня

- Высокая
-
- Низкая
- Взрыв
- Населенный пункт
- Линия соприкосновения (ориентир.)

Источники: административные границы — УКГВ ООН; дороги, реки — проект OpenStreetMap; море — VLIZ (2005), Акватории МГО; другое — ОБСЕ.

Система координат: WGS 1984 UTM Zone 37N

Данная карта предоставляется исключительно для наглядности. Отсутствие ошибок не гарантировано, а ее содержание не подразумевает, что СММ ОБСЕ утверждает или одобряет официальный статус карты.

© СММ ОБСЕ 2019 Не разрешается использовать, копировать, воспроизводить, передавать, транслировать, продавать, лицензировать или применять без предварительного разрешения со стороны ОБСЕ в письменном виде.
Создано: 24/09/2019

В Донецкой области СММ констатировала увеличение количества нарушений режима прекращения огня, зафиксировав при этом больше взрывов (около 120), по сравнению с [предыдущими сутками](#) (примерно 100 взрывов). Большинство нарушений режима прекращения огня зафиксировано в районах к юго-юго-востоку и юго-востоку от н. п. Чермалык (подконтрольный правительству, 77 км к югу от Донецка), к юго-юго-востоку и югу от н. п. Пищевик (подконтрольный правительству, 84 км к югу от Донецка), а также к востоко-северо-востоку от н. п. Майорск (подконтрольный правительству, 45 км к северо-востоку от Донецка).

В Луганской области Миссия констатировала увеличение количества нарушений режима прекращения огня, зафиксировав при этом 20 взрывов, по сравнению с [предыдущими сутками](#) (ни одного взрыва). Большинство нарушений режима прекращения огня зафиксировано к юго-юго-западу от н. п. Алмазная (неподконтрольный правительству, 55 км к западу от Луганска). По оценке СММ, это были учения с боевой стрельбой, проводимые в зоне безопасности, в нарушение решения Трехсторонней контактной группы от 3 марта 2016 года, запрещающего проведение учений (занятий) с боевой стрельбой в зоне безопасности.

Участок разведения сил и средств в районе Станицы Луганской

На участке разведения команда Миссии видела 16 сотрудников Государственной службы Украины по чрезвычайным ситуациям (ГСЧС), которые готовились к проведению разминирования с западной стороны автодороги, ориентировочно в 400 м к северо-северо-западу от разрушенной секции моста у Станицы Луганской (15 км к северо-востоку от Луганска). Члены патруля Миссии видели, как к востоку от разрушенной секции моста у Станицы Луганской примерно 12 работников из неподконтрольных правительству районов при помощи крана, экскаватора и бульдозера работали над установкой опор для обходного пешеходного моста. Пятеро из них разгружали около 15 бетонных плит в 25 м к западу от разрушенной секции моста.

Наблюдатели видели, как 8 работников из неподконтрольных правительству районов проводили работы по разминированию, а еще трое спиливали деревья и убирали растительность (все приблизительно в 500 м к западу от разрушенной секции моста в Станице Луганской вдоль северного берега р. Северский Донец). Между блокпостом вооруженных формирований и разрушенной секцией моста команда СММ также видела 5 членов вооруженных формирований (с нарукавными повязками с надписями «СЦКК»⁵).

Другие участки разведения сил и средств⁶

21 сентября на участке разведения в районе н. п. Золотое (подконтрольный правительству, 60 км к западу от Луганска), БПЛА СММ среднего радиуса действия зафиксировал 170-метровую траншею, которая начиналась примерно от участка в 65 м к югу от южного края участка разведения (за пределами участка разведения) и заканчивалась ориентировочно в 30 м к северу от его южного края и в 130 м к западу от его восточного края (в пределах участка разведения). По оценке, эта траншея (не зафиксирована на изображениях от 12 сентября 2019 года) принадлежит вооруженным формированиям.

В тот же день за пределами участка разведения, БПЛА СММ среднего радиуса действия зафиксировал, как колесный экскаватор рыл 55-метровую траншею к югу от автодороги между

⁵ Совместный центр контроля и координации (СЦКК) был создан в сентябре 2014 года Украиной и Российской Федерацией. Они назначили по одному представителю для совместного управления СЦКК. В состав Совместного центра вошли офицеры Вооруженных сил Украины и Вооруженных сил Российской Федерации, которые были размещены в определенных секторах Луганской и Донецкой областей. В декабре 2017 года офицеры Вооруженных сил Российской Федерации были выведены из состава СЦКК и выехали из Украины.

⁶ Разведение предусмотрено [Рамочным решением Трехсторонней контактной группы о разведении сил и средств](#) от 21 сентября 2016 года.

н. п. Молодежное (неподконтрольный правительству, 63 км к северо-западу от Луганска) и блокпостом вооруженных формирований на южной окраине участка разведения. БПЛА обнаружил еще 4 новые траншеи (длиной 22 м, 310 м, 40 м и 125 м, соответственно) вдоль южного края участка разведения (за его пределами).

23 сентября на участке разведения в районе Золотого члены патруля Миссии видели троих членов вооруженных формирований, которые с помощью лопат что-то копали в поле (на участке, ограниченном красно-белой лентой) к востоку и западу от автодороги Т1316, ориентировочно в 375 м к северу от блокпоста вооруженных формирований на южной окраине, а также члена вооруженных формирований (с нарукавными повязками с надписью «СЦКК»).

21 сентября на участке разведения в районе н. п. Петровское (неподконтрольный правительству, 41 км к югу от Донецка) БПЛА СММ малого радиуса действия **ВНОВЬ** обнаружил 1 бронетранспортер (типа БТР) примерно в 1,2 км к югу от северного края участка разведения и примерно в 1,3 м к востоку от его западного края (по оценке, принадлежавший Вооруженным силам Украины). БПЛА также обнаружил военнослужащего Вооруженных сил Украины, который нес, вероятно, личное оружие, на тропе внутри участка разведения.

На дороге между н. п. Богдановка (подконтрольный правительству, 41 км к юго-западу от Донецка) и н. п. Викторовка (неподконтрольный правительству, 42 км к юго-западу от Донецка) тот же БПЛА **ВНОВЬ** обнаружил 38 противотанковых мин (ТМ-62), установленных в 4 ряда, и **снова** зафиксировал 23 противотанковые мины (ТМ-62), установленные в 4 ряда; все — за пределами участка разведения.

22 сентября БПЛА СММ малого радиуса действия обнаружил новую траншею, длиной 1 600 м, проходящую с юга на север от места приблизительно в 1 км к северо-востоку от северо-восточного угла участка разведения (не зафиксирована на изображениях от 12 сентября 2019 года) и еще 2 траншеи (длиной 55 и 155 м) на расстоянии ориентировочно 500 м и 1,3 км далее на северо-восток соответственно (не было видно на изображениях от 9 августа 2019 года), а также 1 боевую бронированную машину (ББМ; типа БМП) на расстоянии ориентировочно 1,8 км к северо-востоку от того же угла; все — за пределами участка разведения. По оценке, они принадлежат вооруженным формированиям. Тот же БПЛА обнаружил бетонные дорожные ограждения, частично оборудованное сооружение укрепленного блокпоста и 4 предупреждающих знака о минной опасности примерно в 2,5 км к северу от Петровского на дороге, ведущей к н. п. Стылая (неподконтрольный правительству, 34 км к югу от Донецка). В том же месте тот же БПЛА обнаружил новую 140-метровую траншею (не зафиксирована на предыдущих изображениях от 12 сентября 2019 года) к западу от дороги, ведущей к системе траншей протяженностью 1 100 м, ряда недавно расширенных огневых позиций пехоты и укрытий для техники (не зафиксировано на предыдущих изображениях от 9 августа 2019 года). Все они, по оценке, принадлежат вооруженным формированиям.

23 сентября, ведя наблюдение возле участка разведения в районе Петровского, члены патруля СММ отметили там спокойную обстановку*.

В тот же день патруль Миссии проехал по автодороге Т1316, проходящей через участок разведения в районе Золотого, из неподконтрольных в подконтрольные правительству районы и обратно.

Отвод вооружения

СММ продолжала осуществлять мониторинг отвода вооружения, предусмотренного Меморандумом, а также Комплексом мер и Дополнением к нему.

Миссия не зафиксировала вооружение, размещенное в нарушение линий отвода (для более детальной информации см. ниже таблицу, где указано вооружение, размещенное в нарушение линий отвода по состоянию на 23 сентября 2019 года).

Признаки военного присутствия и присутствия военного типа в зоне безопасности⁷

Подконтрольные правительству районы

22 сентября

БПЛА СММ дальнего радиуса действия зафиксировал:

- 1 боевую машину пехоты (вероятно БМП-2) и 2 ББМ вблизи н. п. Славное (26 км к юго-западу от Донецка);
- 4 ББМ возле н. п. Красногоровка (21 км к западу от Донецка);
- 1 ББМ рядом с н. п. Невельское (18 км к северо-западу от Донецка);
- 1 ББМ и 3 бронетранспортера (типа БТР) недалеко от н. п. Верхнеторецкое (23 км к северо-востоку от Донецка); и
- 1 бронетранспортер вблизи н. п. Троицкое (30 км к северу от Донецка).

Неподконтрольные правительству районы

16 сентября

БПЛА СММ малого радиуса действия обнаружил 11 БМП (БМП-1 — 3 ед., типа БМП — 8 ед.), возле каждой был ящик для боеприпасов на полигоне рядом с н. п. Новоселовка (37 км к северо-востоку от Донецка).

Наблюдения на железнодорожной станции и в мастерской в Дебальцево

21 сентября БПЛА СММ малого радиуса действия зафиксировал, как ремонтируют и перестилают кровлю на железнодорожных цехах, расположенных в центре н. п. Дебальцево (неподконтрольный правительству, 58 км к северо-востоку от Донецка). Тот же БПЛА обнаружил машину связи военного типа (ЗиЛ-131), стоявшую примерно в 35 м от здания. Примерно в 500 м к юго-западу, на путях ориентировочно в 500 м к югу от железнодорожной станции в Дебальцево, БПЛА обнаружил вагоны для транспортировки угля (некоторые полные, а остальные — пустые), на некоторых была маркировка и логотип «Российской железной дороги», а на других — «Федеральной грузовой компании» Российской Федерации.

Усилия Миссии по содействию проведению ремонтных работ на объектах гражданской инфраструктуры

СММ осуществляла мониторинг соблюдения режима прекращения огня для содействия бурению водозаборных скважин возле н. п. Раевка (неподконтрольный правительству, 16 км к северо-западу от Луганска), а также для обеспечения возможности проведения ремонтных работ на линиях электропередачи в н. п. Спартак (неподконтрольный правительству, 9 км к северу от Донецка).

Кроме того, Миссия продолжала осуществлять мониторинг ситуации с безопасностью в районе насосной станции у н. п. Василевка (неподконтрольный правительству, 20 км к северу от Донецка).

СММ продолжала содействовать обеспечению функционирования Донецкой фильтровальной станции (15 км к северу от Донецка). Невзирая на предоставленные гарантии безопасности,

⁷ Наблюдатели посетили места, в которых ранее размещалось вооружение, которое они не смогли верифицировать как отведенное, поскольку условия его хранения не соответствовали критериям, указанным в сообщении от 16 октября 2015 года относительно эффективного мониторинга и верификации отвода тяжелого вооружения, направленном СММ подписантам Комплекса мер.

наблюдатели зафиксировали 25 нарушений режима прекращения огня, в частности 5 взрывов на расстоянии от 300 м до 1,5 км к югу от станции.

Приграничные районы, которые не контролируются правительством

Пребывая в пункте пропуска на границе недалеко от н. п. Мариновка (78 км к востоку от Донецка) на протяжении около 45 минут, команда СММ видела, что в Украину заехали 5 автомобилей (1 с украинскими номерными знаками, 1 — с российскими и 3 с табличками «ДНР»), 5 тентованных грузовиков (3 с российскими номерными знаками и 2 с табличками «ДНР»), а также зашли 4 пешехода. Наблюдатели также видели, как из Украины выехали 7 автомобилей (1 с украинскими номерными знаками, 3 — с российскими и 3 с табличками «ДНР»), 5 тентованных грузовиков (3 с украинскими номерными знаками и 2 с табличками «ДНР»), а также 1 автобус (с табличками «ДНР»).

СММ продолжала следить за ситуацией в Херсоне, Одессе, Львове, Ивано-Франковске, Харькове, Днепре, Черновцах и Киеве.

***Ограничение свободы передвижения и другие препятствия в выполнении мандата СММ**

Деятельность по мониторингу и свобода передвижения СММ ограничены из-за угроз в области безопасности, включая риски, связанные с наличием мин и неразорвавшихся боеприпасов, а также другими препятствиями, которые ежедневно меняются. Мандат СММ предусматривает свободный и безопасный доступ по всей Украине. Все подписанты Комплекса мер согласились с необходимостью свободного и безопасного доступа, а также с тем, что ограничение свободы передвижения СММ является нарушением и что на подобные нарушения необходимо оперативно реагировать. Они также согласились с тем, что СЦКК должен содействовать такому реагированию и осуществлять общую координацию работ по разминированию. Однако вооруженные формирования в отдельных районах Донецкой и Луганской областей часто отказывают СММ в доступе к районам, прилегающим к неподконтрольным правительству участкам границы Украины (например, см. [Ежедневный отчет СММ от 14 сентября 2019 года](#)). Деятельность СММ в Донецкой и Луганской областях оставалась ограниченной после того, как [23 апреля 2017 года неподалеку Пришиба произошел инцидент со смертельным исходом](#). В связи с этим способность Миссии осуществлять наблюдение была по-прежнему ограничена.

Запрет доступа:

- На блокпосте на северной окраине н. п. Петровское (неподконтрольный правительству, 41 км к югу от Донецка), вооруженный член вооруженных формирований **ВНОВЬ** отказал патрулю СММ в проезде, ссылаясь на «продолжающиеся работы по разминированию», ограничив, таким образом, доступ наблюдателей к камере СММ в Петровском.
- На блокпосте на восточной окраине н. п. Шевченко (неподконтрольный правительству, 69 км к югу от Донецка) два члена вооруженных формирований (один из которых был явно вооружен) **ВНОВЬ** отказали патрулю Миссии в проезде в западном направлении в сторону н. п. Николаевка (неподконтрольный правительству, 70 км к югу от Донецка), ссылаясь на невозможность связаться с лицами, осуществляющими фактический контроль.

Регулярные ограничения на участках разведения сил и средств и из-за мин/неразорвавшихся боеприпасов:

- Не осуществив сплошное разминирование, извлечение неразорвавшихся боеприпасов и других препятствий, стороны по-прежнему отказывали СММ в неограниченном доступе, а также в возможности передвигаться по отдельным дорогам, которые ранее были определены как важные для осуществления Миссией эффективного мониторинга и для передвижения гражданских лиц.

Задержка:

- На блокпосте примерно в 600 м к западу от н. п. Верхнешироковское (быв. Октябрь; неподконтрольный правительству, 85 км к югу от Донецка) вооруженный член вооруженных формирований снова разрешил СММ продолжить свое движение лишь после ориентировочно 20 минут ожидания. Позже в тот же день член вооруженных формирований разрешил второму патрулю Миссии проехать лишь спустя примерно 1 час ожидания.

Другие препятствия:

- В ночь с 22 на 23 сентября БПЛА СММ дальнего радиуса действия терял сигнал GPS из-за радиопомех (по оценке, в результате возможного глушения), пролетая между н. п. Ильиновка (подконтрольный правительству, 56 км к северу от Донецка) и н. п. Карловка (подконтрольный правительству, 25 км к северо-западу от Донецка); а также подвергался воздействию помех (по оценке, в результате глушения), пролетая недалеко от н. п. Сигнальное (неподконтрольный правительству, 23 км к юго-западу от Донецка) и н. п. Ясиноватая (неподконтрольный правительству, 16 км к северо-востоку от Донецка)⁸.
- 23 сентября БПЛА СММ среднего радиуса действия подвергался воздействию помех на сигнал GPS (по оценке, из-за возможного глушения), во время выполнения полета недалеко от н. п. Богдановка (подконтрольный правительству, 41 км к юго-западу от Донецка).

⁸ Препятствия могли создаваться в любом месте в радиусе нескольких километров от местоположения БПЛА СММ.

Отвод вооружения

Вооружение, размещенное за линиями отвода, но вне выделенных мест хранения вооружения

Дата	К-во единиц вооружения	Вид вооружения	Место	Источник наблюдения
подконтрольные правительству районы				
23.09.2019	3	буксируемая гаубица (Д-20, 152 мм)	возле н. п. Хлебодаровка (65 км к юго-западу от Донецка)	патруль

Таблица нарушений режима прекращения огня по состоянию на 23 сентября 2019 г.⁹

Месторасположение СММ	Место происшествия	Способ	К-во	Наблюдения	Описание	Вооружение	Дата, время
камера СММ в н. п. Березовое (подконтрольный правительству, 31 км к ЮЗ от Донецка)	2–4 км к ЮВ	зафиксировала	1	взрыв	неопределенного происхождения	Н/Д	22.09, 19:16
камера СММ в н. п. Чермалык (подконтрольный правительству, 77 км к Ю от Донецка)	2–3 км к ЮЮВ	зафиксировала	1	снаряд	ЗЮЗ–ВСВ	Н/Д	22.09, 21:11
	2–3 км к ЮЮВ	зафиксировала	9	снаряд	ЗЮЗ–ВСВ	Н/Д	22.09, 21:48
	2–3 км к ЮЮВ	зафиксировала	10	снаряд	ЗЮЗ–ВСВ	Н/Д	22.09, 22:01
	2–3 км к ЮЮВ	зафиксировала	10	снаряд	ЗЮЗ–ВСВ	Н/Д	22.09, 22:03
	2–3 км к ЮЮВ	зафиксировала	1	снаряд	ЗЮЗ–ВСВ	Н/Д	22.09, 22:08
	2–3 км к ЮЮВ	зафиксировала	14	снаряд	ЗЮЗ–ВСВ	Н/Д	22.09, 22:10
	2,5–4 км к ЮЮВ	зафиксировала	1	снаряд	ВСВ–ЗЮЗ	Н/Д	22.09, 22:24
	2,5–4 км к ЮЮВ	зафиксировала	8	снаряд	ВСВ–ЗЮЗ	Н/Д	22.09, 22:26
	2–3 км к ЮЮВ	зафиксировала	7	снаряд	ЗСЗ–ВЮВ	Н/Д	22.09, 22:28
	4–6 км к ЮЮВ	зафиксировала	1	взрыв	неопределенного происхождения	Н/Д	22.09, 22:30
	4–6 км к ЮЮВ	зафиксировала	1	взрыв	неопределенного происхождения	Н/Д	22.09, 22:32
	4–6 км к ЮЮВ	зафиксировала	1	взрыв	неопределенного происхождения	Н/Д	22.09, 22:35
	4–6 км к ЮЮВ	зафиксировала	1	взрыв	неопределенного происхождения	Н/Д	22.09, 22:37
	4–6 км к ЮЮВ	зафиксировала	1	взрыв	неопределенного происхождения	Н/Д	22.09, 22:40
	4–6 км к ЮЮВ	зафиксировала	1	взрыв	неопределенного происхождения	Н/Д	22.09, 22:41
	4–6 км к ЮЮВ	зафиксировала	1	взрыв	неопределенного происхождения	Н/Д	22.09, 22:42
	2–3 км к ЮЮВ	зафиксировала	2	очередь	Выпущенная вверх (примерно 5 выстрелов)	Н/Д	22.09, 22:42
	4–6 км к ЮЮВ	зафиксировала	1	взрыв	неопределенного происхождения	Н/Д	22.09, 22:43
	4–6 км к ЮЮВ	зафиксировала	1	взрыв	неопределенного происхождения	Н/Д	22.09, 22:44
	2–3 км к ЮЮВ	зафиксировала	9	снаряд	ЗСЗ–ВЮВ	Н/Д	22.09, 22:45
	4–6 км к ЮЮВ	зафиксировала	1	взрыв	неопределенного происхождения	Н/Д	22.09, 22:47
	4–6 км к ЮЮВ	зафиксировала	1	взрыв	неопределенного происхождения	Н/Д	22.09, 22:48
	2–3 км к ЮЮВ	зафиксировала	1	снаряд	ЗСЗ–ВЮВ	Н/Д	22.09, 22:52
	4–6 км к ЮЮВ	зафиксировала	1	взрыв	неопределенного происхождения	Н/Д	22.09, 22:54
	4–6 км к ЮЮВ	зафиксировала	1	взрыв	неопределенного происхождения	Н/Д	22.09, 22:55
	4–6 км к ЮЮВ	зафиксировала	2	взрыв	неопределенного происхождения	Н/Д	22.09, 22:58
	4–6 км к ЮЮВ	зафиксировала	1	взрыв	неопределенного происхождения	Н/Д	22.09, 22:59
	2–3 км к ЮЮВ	зафиксировала	1	снаряд	ЗСЗ–ВЮВ	Н/Д	22.09, 23:01
	4–6 км к ЮЮВ	зафиксировала	1	взрыв	неопределенного происхождения	Н/Д	22.09, 23:04
	2–3 км к ЮЮВ	зафиксировала	1	снаряд	ЗСЗ–ВЮВ	Н/Д	22.09, 23:08
	2–3 км к ЮЮВ	зафиксировала	1	снаряд	ЗСЗ–ВЮВ	Н/Д	22.09, 23:09
	2–3 км к ЮЮВ	зафиксировала	56	снаряд	ЗСЗ–ВЮВ	Н/Д	22.09, 23:10
	2–3 км к ЮЮВ	зафиксировала	2	снаряд	ЗСЗ–ВЮВ	Н/Д	22.09, 23:19
2–4 км к ЮВ	зафиксировала	9	снаряд	выпущенный вверх	Н/Д	22.09, 23:24	
2–3 км к ЮЮВ	зафиксировала	1	снаряд	СЗ–ЮВ	Н/Д	22.09, 23:25	
2–3 км к ЮЮВ	зафиксировала	87	снаряд	ЗСЗ–ВЮВ	Н/Д	22.09, 23:27	

⁹ В таблице указаны исключительно те инциденты, которые наблюдатели СММ видели/слышали лично, а также те случаи, которые СММ оценивает как учения с боевой стрельбой, контролируемые взрывы и т.п. Указанные детали — а именно расстояние, направление, тип оружия и т.д. — основаны на оценках, сделанных наблюдателями на местах, и необязательно всегда являются точными. Надпись «нет данных» (Н/Д) означает, что СММ не смогла подтвердить информацию из-за расстояния, погодных условий и/или по другим причинам. Нарушения режима прекращения огня, зафиксированные параллельно несколькими патрулями, отражаются в таблице только один раз.

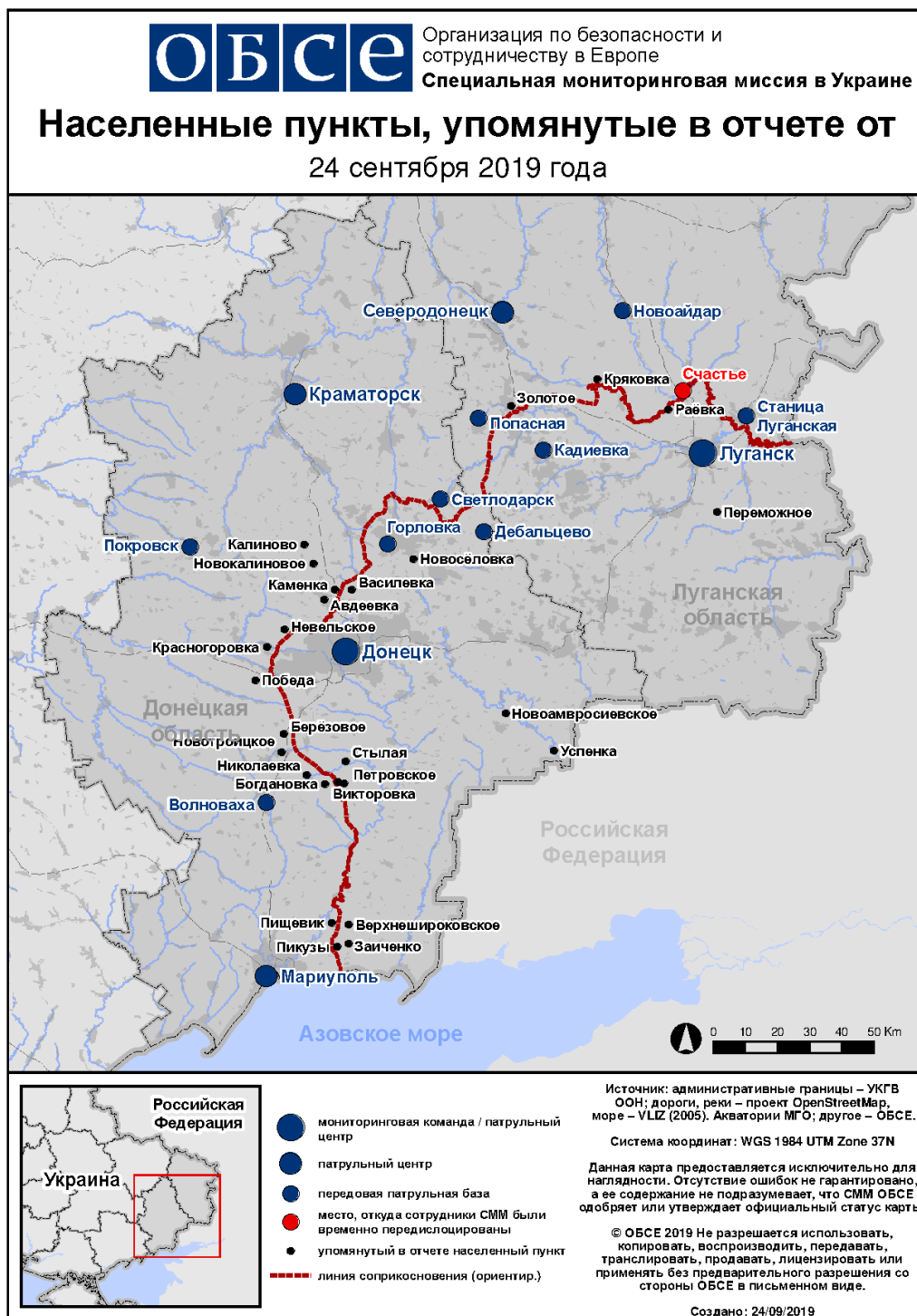
Месторасположение СММ	Место происшествия	Способ	К-во	Наблюдения	Описание	Вооружение	Дата, время
	2-3 км к ЮЮОВ	зафиксировала	6	снаряд	ЗСЗ-ВЮВ	Н/Д	22.09, 23:50
	2-3 км к ЮЮОВ	зафиксировала	4	снаряд	ЗСЗ-ВЮВ	Н/Д	23.09, 00:12
	2-3 км к ЮЮОВ	зафиксировала	1	снаряд	выпущенный вверх	Н/Д	23.09, 01:10
	2,5-4 км к ЮЮОВ	зафиксировала	5	снаряд	ВСВ-ЗЮЗ	Н/Д	23.09, 01:28
	2-3 км к ЮВ	зафиксировала	15	снаряд	выпущенный вверх	Н/Д	23.09, 01:36
	2,5-4 км к ЮЮОВ	зафиксировала	1	снаряд	ССВ-ЮЮЗ	Н/Д	23.09, 01:37
	2-3 км к ЮВ	зафиксировала	10	снаряд	выпущенный вверх	Н/Д	23.09, 01:37
	2,5-4 км к ЮЮОВ	зафиксировала	1	снаряд	ВСВ-ЗЮЗ	Н/Д	23.09, 01:44
камера СММ на Донецкой фильтровальной станции (15 км к С от Донецка)	0,5-1 км к ЮЮОВ	зафиксировала	3	снаряд	В-З	Н/Д	22.09, 21:35
	0,3-0,6 км к ЮЮЗ	зафиксировала	1	снаряд	З-В	Н/Д	22.09, 21:55
	0,3-0,6 км к Ю	зафиксировала	1	осветительная ракета	выпущенная вверх	Н/Д	22.09, 21:55
	0,3-0,6 км к ЮЮЗ	зафиксировала	2	вспышка дульного пламени		Н/Д	22.09, 21:55
	0,3-0,6 км к ЮЮОВ	зафиксировала	1	осветительная ракета	выпущенная вверх	Н/Д	22.09, 21:56
	0,3-0,6 км к Ю	зафиксировала	3	взрыв	разрыв	Н/Д	22.09, 21:56
	0,3-0,6 км к ЮЮЗ	зафиксировала	7	вспышка дульного пламени		Н/Д	22.09, 21:56
	0,3-0,6 км к ЮЮЗ	зафиксировала	6	вспышка дульного пламени		Н/Д	22.09, 21:57
	0,1-0,2 км к Ю	зафиксировала	1	осветительная ракета	выпущенная вверх	Н/Д	22.09, 22:10
	0,3-0,6 км к ЮЮЗ	зафиксировала	4	вспышка дульного пламени		Н/Д	22.09, 22:10
	0,3-0,6 км к ЮЮЗ	зафиксировала	14	вспышка дульного пламени		Н/Д	22.09, 22:11
	0,3-0,6 км к ЮЮЗ	зафиксировала	1	снаряд	З-В	Н/Д	22.09, 22:11
	0,3-0,6 км к Ю	зафиксировала	4	взрыв	разрыв	Н/Д	22.09, 22:11
	0,3-0,6 км к Ю	зафиксировала	3	взрыв	разрыв	Н/Д	22.09, 22:26
	0,5-1,5 км к ЮЮЗ	зафиксировала	3	взрыв	неопределенного происхождения	Н/Д	23.09, 01:33
камера СММ в 1,5 км к СВ от н. п. Гнутово (подконтрольный правительству, 90 км к Ю от Донецка)	3-5 км к ВСВ	зафиксировала	22	снаряд	выпущенная вверх	Н/Д	22.09, 19:18
	3-5 км к ВСВ	зафиксировала	21	снаряд	выпущенная вверх	Н/Д	22.09, 19:19
камера СММ на КПВВ в н. п. Майорск (подконтрольный правительству, 45 км к СВ от Донецка)	2-4 км к ВСВ	зафиксировала	1	снаряд	выпущенная вверх	Н/Д	22.09, 19:16
	2-4 км к ВСВ	зафиксировала	13	снаряд	с Ю-С	Н/Д	22.09, 19:31
	2-4 км к ВСВ	зафиксировала	12	снаряд	с Ю-С	Н/Д	22.09, 19:32
	2-5 км к ВСВ	зафиксировала	2	снаряд	на Ю	Н/Д	22.09, 20:48
	2-5 км к ВСВ	зафиксировала	2	снаряд	с Ю-С	Н/Д	22.09, 20:48
	2-5 км к ВСВ	зафиксировала	41	снаряд	с Ю-С	Н/Д	22.09, 20:53
	2-5 км к ВСВ	зафиксировала	10	снаряд	на Ю	Н/Д	22.09, 20:53
	2-5 км к ВСВ	зафиксировала	1	снаряд	на Ю	Н/Д	22.09, 20:55
	2-5 км к ВСВ	зафиксировала	17	снаряд	на Ю	Н/Д	22.09, 21:06
	2-5 км к ВСВ	зафиксировала	1	снаряд	на Ю	Н/Д	22.09, 21:11
	2-5 км к ВСВ	зафиксировала	6	снаряд	на Ю	Н/Д	22.09, 21:11
	2-5 км к ВСВ	зафиксировала	6	снаряд	на Ю	Н/Д	22.09, 22:13
камера СММ на шахте «Октябрьская» (неподконтрольная правительству, 9 км к СЗ от центра Донецка)	2-4 км к ВСВ	зафиксировала	2	вспышка дульного пламени		Н/Д	22.09, 19:03
	2-4 км к ВСВ	зафиксировала	2	вспышка дульного пламени		Н/Д	22.09, 19:04
камера СММ на КПВВ в н. п. Пищевик	1-2 км к Ю	зафиксировала	2	снаряд	З-В	Н/Д	22.09, 19:53
	3-5 км к Ю	зафиксировала	1	снаряд	З-В	Н/Д	22.09, 20:16
	3-5 км к Ю	зафиксировала	6	снаряд	З-В	Н/Д	22.09, 20:18

Месторасположение СММ	Место происшествия	Способ	К-во	Наблюдения	Описание	Вооружение	Дата, время
(подконтрольный правительству, 84 км к Ю от Донецка)	3-5 км к Ю	зафиксировала	6	снаряд	В-3	Н/Д	22.09, 20:22
	3-5 км к Ю	зафиксировала	4	снаряд	3-В	Н/Д	22.09, 20:22
	3-5 км к Ю	зафиксировала	8	снаряд	3-В	Н/Д	22.09, 20:23
	3-5 км к Ю	зафиксировала	7	снаряд	3-В	Н/Д	22.09, 20:24
	3-5 км к Ю	зафиксировала	1	снаряд	выпущенная вверх	Н/Д	22.09, 20:24
	3-5 км к Ю	зафиксировала	2	снаряд	3-В	Н/Д	22.09, 20:40
	3-5 км к Ю	зафиксировала	3	снаряд	3-В	Н/Д	22.09, 21:03
	3-5 км к Ю	зафиксировала	4	снаряд	3-В	Н/Д	22.09, 21:04
	3-5 км к Ю	зафиксировала	6	снаряд	3-В	Н/Д	22.09, 21:07
	3-5 км к Ю	зафиксировала	5	снаряд	3-В	Н/Д	22.09, 21:21
	3-5 км к Ю	зафиксировала	4	снаряд	СВ-ЮЗ	Н/Д	22.09, 21:23
	3-5 км к Ю	зафиксировала	2	снаряд	3-В	Н/Д	22.09, 21:39
	3-5 км к Ю	зафиксировала	4	снаряд	3-В	Н/Д	22.09, 22:15
	3-5 км к Ю	зафиксировала	1	снаряд	3-В	Н/Д	22.09, 22:22
	3-5 км к Ю	зафиксировала	6	снаряд	СВ-ЮЗ	Н/Д	22.09, 22:27
	3-5 км к Ю	зафиксировала	3	снаряд	3-В	Н/Д	22.09, 22:35
	3-5 км к Ю	зафиксировала	2	снаряд	3-В	Н/Д	22.09, 22:48
	3-5 км к Ю	зафиксировала	5	снаряд	В-3	Н/Д	22.09, 22:48
	3-5 км к Ю	зафиксировала	2	снаряд	3-В	Н/Д	22.09, 22:49
	3-5 км к ЮЮВ	зафиксировала	3	снаряд	В-3	Н/Д	22.09, 23:03
	3-5 км к ЮЮВ	зафиксировала	26	снаряд	В-3	Н/Д	22.09, 23:06
	3-5 км к ЮЮВ	зафиксировала	12	снаряд	В-3	Н/Д	22.09, 23:07
	3-5 км к ЮЮВ	зафиксировала	4	снаряд	В-3	Н/Д	23.09, 00:41
	3-5 км к ЮЮВ	зафиксировала	2	снаряд	СВ-ЮЗ	Н/Д	23.09, 01:11
	3-5 км к ЮЮВ	зафиксировала	3	снаряд	СВ-ЮЗ	Н/Д	23.09, 01:48
	3-5 км к ЮЮВ	зафиксировала	1	снаряд	СВ-ЮЗ	Н/Д	23.09, 01:49
	3-5 км к ЮЮВ	зафиксировала	1	снаряд	СВ-ЮЗ	Н/Д	23.09, 01:51
	3-5 км к ЮЮВ	зафиксировала	1	снаряд	СВ-ЮЗ	Н/Д	23.09, 01:52
	3-5 км к Ю	зафиксировала	2	снаряд	В-3	Н/Д	23.09, 02:45
	3-5 км к ЮЮВ	зафиксировала	14	снаряд	В-3	Н/Д	23.09, 03:06
	3-5 км к Ю	зафиксировала	5	снаряд	В-3	Н/Д	23.09, 03:52
	3-5 км к Ю	зафиксировала	2	снаряд	3-В	Н/Д	23.09, 03:52
	3-5 км к Ю	зафиксировала	1	взрыв	неопределенного происхождения	Н/Д	23.09, 03:52
	3-5 км к ЮЮВ	зафиксировала	2	снаряд	В-3	Н/Д	23.09, 03:53
	3-5 км к Ю	зафиксировала	1	снаряд	3-В	Н/Д	23.09, 03:53
	3-5 км к Ю	зафиксировала	3	снаряд	В-3	Н/Д	23.09, 03:53
	3-5 км к Ю	зафиксировала	1	снаряд	В-3	Н/Д	23.09, 04:15
	3-5 км к Ю	зафиксировала	1	взрыв	взрыв в воздухе	Н/Д	23.09, 04:15
	3-5 км к ЮЮВ	зафиксировала	2	снаряд	В-3	Н/Д	23.09, 04:17
	3-5 км к Ю	зафиксировала	3	снаряд	3-В	Н/Д	23.09, 04:17
3-5 км к Ю	зафиксировала	14	снаряд	3-В	Н/Д	23.09, 04:20	
3-5 км к ЮЮВ	зафиксировала	2	снаряд	В-3	Н/Д	23.09, 04:57	
3-5 км к ЮЮВ	зафиксировала	4	взрыв	неопределенного происхождения	Н/Д	23.09, 05:20	
камера СММ в н. п. Светлодарск (подконтрольный правительству, 57 км к СВ от Донецка)	4-6 км к ВЮВ	зафиксировала	1	снаряд	на Ю	Н/Д	22.09, 21:05
	4-6 км к ВЮВ	зафиксировала	2	снаряд	С Ю-С	Н/Д	22.09, 21:06
	4-6 км к ВЮВ	зафиксировала	1	снаряд	на Ю	Н/Д	22.09, 21:07
5-7 км к ВЮВ	зафиксировала	1	снаряд	ЮЗ-СВ	Н/Д	22.09, 22:32	
н. п. Красногоровка (подконтрольный правительству, 21 км к З от Донецка)	1 км к В	слышали	26	выстрел		стрелковое оружие	23.09, 12:09-12:10
	1 км к В	слышали	6	выстрел		стрелковое оружие	23.09, 12:13
	3-4 км к В	слышали	1	взрыв	неопределенного происхождения	Н/Д	23.09, 12:18
	2-3 км к ССВ	слышали	1	взрыв	неопределенного происхождения	Н/Д	23.09, 12:28
примерно 1 км к СЗ от железнодорожного вокзала в н. п. Ясиноватая (неподконтрольный правительству, 16 км к СВ от Донецка)	1-2 км к СЗ	слышали	8	выстрел		крупнокалиберный пулемет	23.09, 13:54
	1-2 км к СЗ	слышали	2	взрыв	выстрел	Н/Д	23.09, 13:53
	5-7 км к СЗ	слышали	2	взрыв	неопределенного происхождения	Н/Д	23.09, 14:10
	2 км к СЗ	слышали	2	выстрел		стрелковое оружие	23.09, 14:12
	2 км к СЗ	слышали	2	выстрел		стрелковое оружие	23.09, 14:15
	1-2 км к СЗ	слышали	4	выстрел		стрелковое оружие	23.09, 15:16
	1-2 км к СЗ	слышали	3	выстрел		стрелковое оружие	23.09, 14:17
1-2 км к СЗ	слышали	1	выстрел		стрелковое оружие	23.09, 14:19	
н. п. Крешатицкое (быв. Красноармейское, неподконтрольный)	3-5 км к ЗЮЗ	слышали	2	взрыв	неопределенного происхождения	Н/Д	23.09, 12:48-12:51
	3-5 км к ЗЮЗ	слышали	12	очередь		крупнокалиберный пулемет	23.09, 12:48-12:51

Месторасположение СММ	Место происшествия	Способ	К-во	Наблюдения	Описание	Вооружение	Дата, время
правительству, 86 км к югу от Донецка)	3–5 км к ЮЗ	слышали	11	очередь		крупнокалиберный пулемет	23.09, 12:57–12:58
	3–5 км к ЮЗ	слышали	5	взрыв	выстрел	Н/Д	23.09, 13:19–13:20
	3–5 км к ЮЗ	слышали	5	взрыв	разрыв	Н/Д	23.09, 13:19–13:20
	3–5 км к ЮЗ	слышали	5	взрыв	выстрел	Н/Д	23.09, 13:22–13:23
	3–5 км к ЮЗ	слышали	5	взрыв	разрыв	Н/Д	23.09, 13:22–13:23
	3–5 км к ЮЗ	слышали	4	взрыв	выстрел	Н/Д	23.09, 13:25–13:27
	3–5 км к ЮЗ	слышали	4	взрыв	разрыв	Н/Д	23.09, 13:25–13:27
н. п. Светлодарск (подконтрольный правительству, 57 км к СВ от Донецка)	3–5 км к ЮЗ	слышали	2	взрыв		Н/Д	22.09, 18:32
	3–5 км к ЮЗ	слышали	1	взрыв		Н/Д	22.09, 18:35
	3–5 км к ЮЗ	слышали	1	взрыв		Н/Д	22.09, 18:36
	3–5 км к ЮЗ	слышали	1	взрыв		Н/Д	22.09, 18:37
	3–5 км к ЮЗ	слышали	1	взрыв		Н/Д	22.09, 18:56
	3–5 км к ЮЗ	слышали	1	взрыв		Н/Д	22.09, 19:08
	3–5 км к ЮЗ	слышали	1	взрыв		Н/Д	22.09, 19:10
	3–5 км к ЮЗ	слышали	1	взрыв		Н/Д	22.09, 19:20
	3–5 км к ЮЗ	слышали	1	взрыв		Н/Д	22.09, 19:25
	3–5 км к ЮЗ	слышали	12	взрыв		Н/Д	22.09, 20:50–20:55
	2–4 км к ЮЗ	слышали	21	выстрел		стрелковое оружие	22.09, 20:53–20:57
	3–5 км к ЮЗ	слышали	2	взрыв		Н/Д	22.09, 21:12
	2–4 км к Ю	слышали	5	очередь		стрелковое оружие	22.09, 21:37
	2–4 км к Ю	слышали	2	выстрел		стрелковое оружие	22.09, 22:19
	3–5 км к ЮЗ	слышали	1	взрыв		Н/Д	22.09, 22:24
	3–5 км к ЮЗ	слышали	1	взрыв		Н/Д	22.09, 23:07
	3–5 км к ЮЗ	слышали	1	взрыв		Н/Д	22.09, 23:10
	3–5 км к ЮЗ	слышали	4	взрыв		Н/Д	22.09, 23:20–23:25
	3–5 км к ЮЗ	слышали	2	взрыв		Н/Д	22.09, 23:27
	3–5 км к ЮЗ	слышали	1	взрыв		Н/Д	22.09, 23:44
4–6 км к ЮЗ	слышали	2	взрыв	неопределенного происхождения	Н/Д	23.09, 16:37	
3–5 км к В	слышали	1	взрыв	неопределенного происхождения	Н/Д	23.09, 17:18	
н. п. Горловка (неподконтрольный правительству, 39 км к СВ от Донецка)	2–4 км к СЗ	слышали	1	взрыв	неопределенного происхождения	Н/Д	23.09, 16:50
	3–5 км к СЗ	слышали	10	взрыв	неопределенного происхождения	Н/Д	23.09, 16:53–16:57
н. п. Красногоровка (подконтрольный правительству, 24 км к С от Донецка)	5–10 км к ЮЮВ	слышали	1	взрыв	неопределенного происхождения	Н/Д	23.09, 11:50
н. п. Майорск (подконтрольный правительству, 45 км к СВ от Донецка)	0,8 км к С	слышали	3	очередь		стрелковое оружие	23.09, 11:20
примерно 500 м к СВ от н. п. Каменка (подконтрольный правительству, 20 км к С от Донецка)	5–9 км к СВ	слышали	1	взрыв	неопределенного происхождения	Н/Д	23.09, 13:19
камера СММ в н. п. Кряковка (подконтрольный правительству, 38 км к СЗ от Луганска)	3–6 км к ЮЮЗ	зафиксировала	1	снаряд	СЗ–ЮВ	Н/Д	23.09, 02:27
Восточная окраина н. п. Станица Луганская (подконтрольный правительству, 16 км к СВ от Луганска)	3–5 км к ЗСЗ	слышали	16	выстрел	по оценке, за пределами участка разведения	Н/Д	22.09, 20:16–20:17

Месторасположение СММ	Место происшествия	Способ	К-во	Наблюдения	Описание	Вооружение	Дата, время
СЗ окраина н. п. Алмазная (неподконтрольный правительству, 55 км к З от Луганска)	1–2 км к ЮЮЗ	слышали	20	взрыв	неопределенного происхождения (по оценке, учения боевой стрельбой)	Н/Д	23.09, 11:17–11:27
	1–2 км к ЮЮЗ	слышали	15	очередь	по оценке, учения боевой стрельбой	стрелковое оружие	23.09, 11:17–11:27
	1–2 км к ЮЮЗ	слышали	12	выстрел	по оценке, учения боевой стрельбой	стрелковое оружие	23.09, 11:17–11:27

Карта Донецкой и Луганской областей¹⁰



¹⁰По решению Постоянного совета №1117 от 21 марта 2014 года, СММ базируется в десяти городах на всей территории Украины (Херсон, Одесса, Львов, Ивано-Франковск, Харьков, Донецк, Днепр, Черновцы, Луганск и Киев). Эта карта восточной Украины предназначена для иллюстративных целей. На ней указаны населенные пункты, упомянутые в отчете, а также те, где находятся офисы СММ (команды наблюдателей, представительства и передовые патрульные базы) в Донецкой и Луганской областях. (Красным цветом выделено передовую патрульную базу, с которой сотрудники СММ были временно передислоцированы на основании рекомендаций экспертов по безопасности из некоторых государств-участников ОБСЕ и с учетом требований СММ по безопасности. СММ использует эти помещения в светлую пору суток, а также патрулирует в этом населенном пункте днем).