

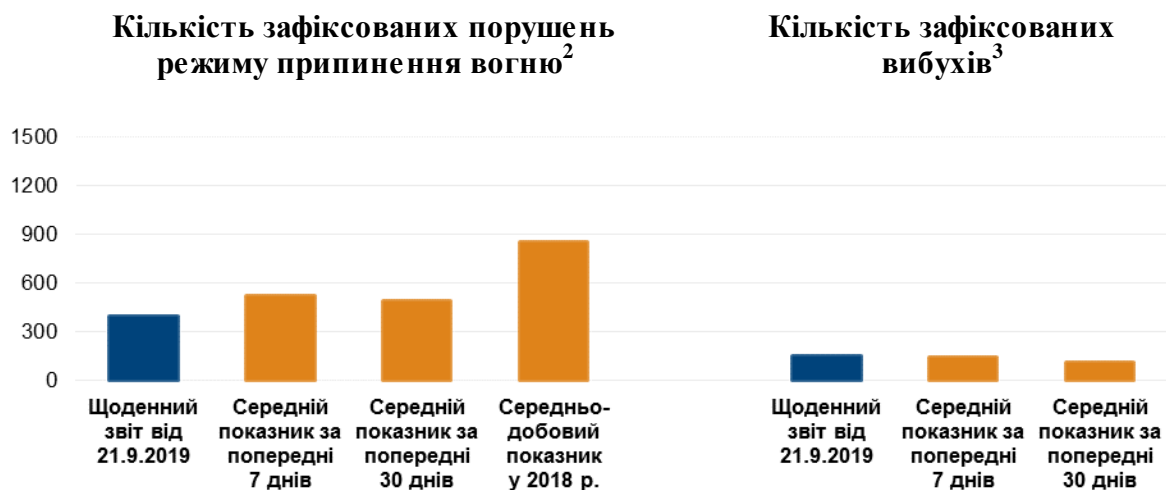
Щоденний звіт № 224/2019

від 21 вересня 2019 року¹

Короткий виклад

- Місія констатувала збільшення кількості порушень режиму припинення вогню в Донецькій області та зменшення таких порушень у Луганській області, якщо порівнювати з попереднім звітним періодом.
- На ділянці розведення сил і засобів у районі Станиці Луганської команда СММ зауважила, що працівники з підконтрольних урядові районів закладали фундамент обхідного мосту на схід від зруйнованої секції мосту, а також встановлювали ліхтарі.
- Місія зафіксувала порушення режиму припинення вогню, за оцінкою, на ділянці розведення в районі Петрівського, а також вогонь в напрямку безпілотних літальних апаратів СММ малого радіуса дії, що пролітали над цією ділянкою.
- СММ зафіксувала 39 одиниць озброєння, розміщених із порушенням ліній відведення (усе в невідконтрольних урядові районах).
- Місія сприяла встановленню режиму припинення вогню та здійснювала моніторинг його дотримання для уможливлення проведення ремонтних робіт на життєво важливих об'єктах цивільної інфраструктури, зокрема на лініях електропередачі та водогонях, а також забезпечення їхнього функціонування.
- Обмеження доступу СММ тривали, зокрема на блокпостах біля невідконтрольних урядові Петрівського і Верхньошироківського та у цих населених пунктах*.

Порушення режиму припинення вогню¹



¹ Більш детальну інформацію про всі випадки порушення режиму припинення вогню, а також мапи Донецької та Луганської областей, де відмічені всі місця, згадані у звіті, представлено у додатку. Упродовж звітнього періоду камера СММ у Чермалику не функціонувала.

² Зокрема вибухи.

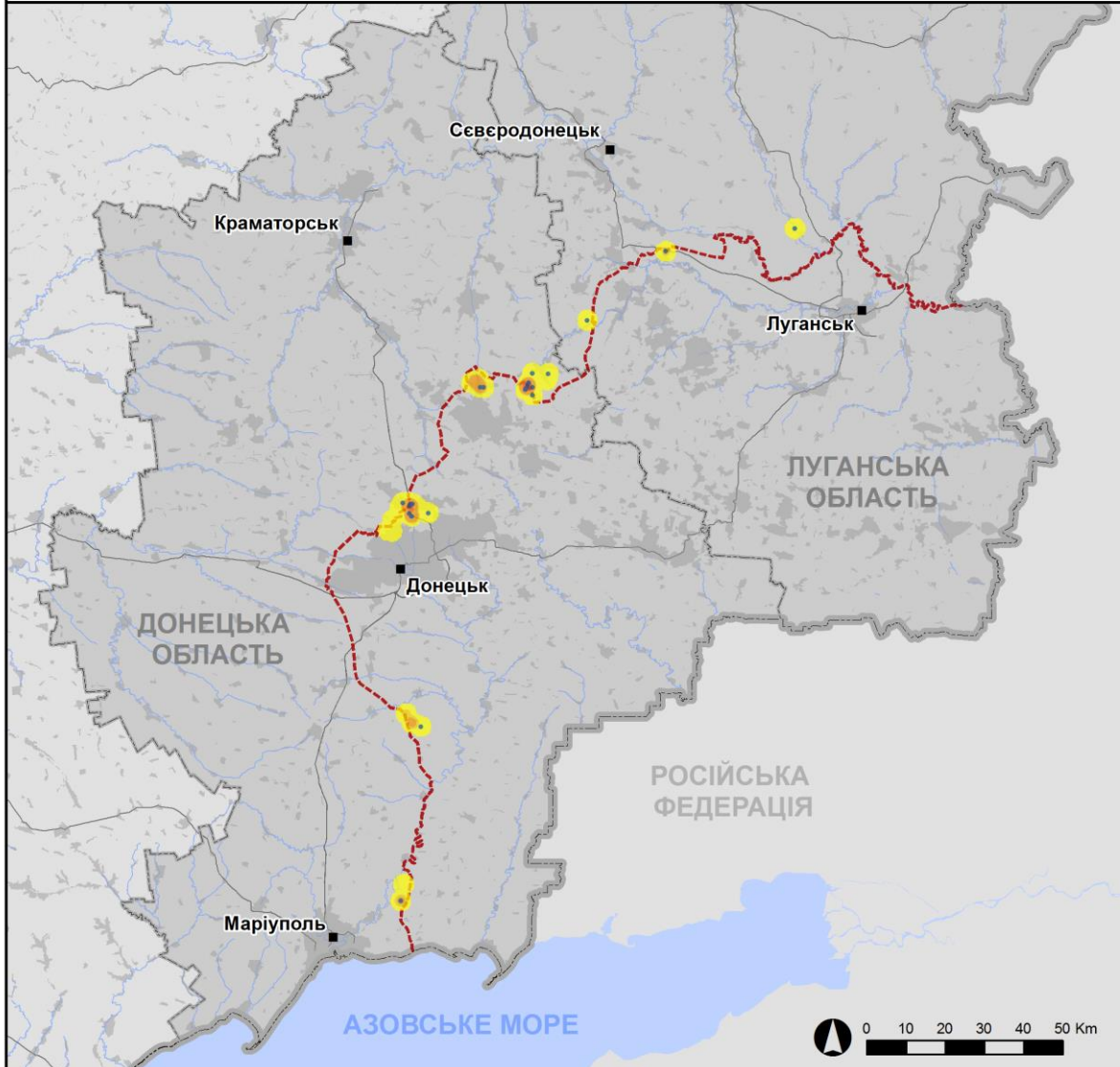
³ Зокрема внаслідок вогню з озброєння невстановленого типу.

Мапа зафіксованих порушень режиму припинення вогню



Організація з безпеки та співробітництва в Європі
Спеціальна моніторингова місія в Україні

Зафіксовані СММ порушення режиму припинення вогню 20 вересня 2019 р.



Концентрація порушень режиму припинення вогню

- Висока
- Низька

- Вибух
- Населений пункт
- Лінія зіткнення (орієнт.)

Джерела: адміністративні кордони — УКГП ООН; дороги, річки — проект OpenStreetMap; море — Vliz (2005).
Акваторії МГО, інше — ОБСЄ.

Система координат: WGS 1984 UTM Zone 37N

Ця мапа надається винятково для наочності. Відсутність помилок у мапі не гарантується, а її зміст не означає, що СММ ОБСЄ затверджує або ухвалює офіційний статус мапи.

© СММ ОБСЄ 2019 Не дозволяється використовувати, копіювати, відтворювати, передавати, транлювати, продавати, ліцензувати або застосовувати без попереднього дозволу з боку ОБСЄ у письмовому вигляді.
Створено: 21/09/2019

У Донецькій області Місія констатувала збільшення кількості порушень режиму припинення вогню, зафіксувавши також більше вибухів (приблизно 135), якщо порівнювати з [попереднім звітним періодом](#) (11 вибухів). Більшість порушень режиму припинення вогню зафіксовано в районах на південь від н. п. Світлодарськ (підконтрольний урядові, 57 км на північний схід від Донецька), на південний схід від н. п. Авдіївка (підконтрольний урядові, 17 км на північ від Донецька), а також на схід і східно-північний схід від н. п. Майорськ (підконтрольний урядові, 45 км на північний схід від Донецька).

У Луганській області СММ констатувала зменшення кількості порушень режиму припинення вогню, якщо порівнювати з [попереднім звітним періодом](#), зафіксувавши тимчасом більше вибухів (17 супроти 11 відповідно). Більшість порушень режиму припинення вогню, у тому числі більшість вибухів, зафіксовано в районах на південь від н. п. Муратове (підконтрольний урядові, 51 км на північний захід від Луганська).

Вогонь зі стрілецької зброї в напрямку безпілотних літальних апаратів СММ біля Петрівського

Перебуваючи на північ від н. п. Петрівське (непідконтрольний урядові, 41 км на південь від Донецька) і здійснюючи одночасно польоти двох безпілотних літальних апаратів (БПЛА) СММ малого радіуса дії орієнтовно за 2,5 км і 3,5 км на південний захід відповідно над ділянкою розведення в районі Петрівського на висоті приблизно 60 м, спостерігачі чули 20 пострілів і черг зі стрілецької зброї на відстані 2–3 км на південно-південний захід (за оцінкою, у межах ділянки розведення). За оцінкою, стріляли в напрямку БПЛА, які спостерігачам вдалося повернути неушкодженими.

Ділянка розведення сил і засобів у районі Станиці Луганської

Удень 19 вересня спостерігачі бачили 8 працівників з підконтрольних урядові районів, які працювали на бетонних основах на східному краю зруйнованої частини мосту поблизу Станиці Луганської (15 км на північний схід від Луганська), розрівнюючи ґрунт і готуючи фундамент для обхідного мосту. Команда СММ бачила 3 вантажівки, що підвозили бетонні плити і щебінь для фундаменту.

Уранці 20 вересня спостерігачі бачили, як 7 працівників із підконтрольних урядові районів продовжували готувати фундамент, а також 5 працівників, які встановлювали придорожнє огороження на східній стороні дороги. Протягом дня команда СММ бачила, як четверо працівників встановлювали нові ліхтарі поблизу зруйнованої частини мосту. Коли вони залишили цей район, члени патруля Місії зауважили, що було встановлено металеву конструкцію першої південної опори пішохідного обхідного мосту.

Приблизно за 500 м на північ від зруйнованої частини мосту члени патруля Місії бачили 15 саперів Державної служби України з надзвичайних ситуацій (ДСНС), які готувалися до початку робіт із розмінування. Команда СММ також бачила, що червоно-біла стрічка, яка відділяє групи з розмінування з підконтрольних та непідконтрольних урядові районів була переміщена на 20–30 м південніше. Члени патруля Місії бачили 5 саперів ДСНС, які здійснювали перевірку ділянки шириною 30 м на східній стороні дороги приблизно за 500 м на північ від зруйнованої секції

мосту, і 5 саперів ДСНС у лісосмузі орієнтовно за 150 м на схід від зруйнованої секції мосту.

Біля південного краю зруйнованої секції мосту спостерігачі бачили 8 членів збройних формувань (з нарукавними пов'язками з написами «СЦКК»⁴).

Інші ділянки розведення сил і засобів⁵

СММ здійснювала моніторинг на автодорозі Т1316 між блокпостом Збройних сил України на північному краї ділянки розведення в районі н. п. Золоте (підконтрольний урядові, 60 км на захід від Луганська) та блокпостом збройних формувань на південному краї ділянки розведення. Спостерігачі не зафіксували жодних перешкод на дорозі, уздовж або поруч із нею, коли патруль проїжджав через ділянку розведення (для ознайомлення з попередніми спостереженнями див. [Щоденний звіт СММ від 20 вересня 2019 року](#)).

Уранці 20 вересня, перебуваючи на північ від Петрівського, члени патруля Місії чули 10 черг із великокаліберного кулемета та 1 вибух невизначеного походження відповідно за 2–3 км на захід та за 3–4 км на південно-південний схід (за оцінкою, усе поза ділянкою розведення, проте в межах 5 км від неї). Спостерігачі також чули 20 пострілів і черг зі стрілецької зброї орієнтовно за 2–3 км на південно-південний захід (за оцінкою, у межах ділянки розведення; див. вище).

Відведення озброєння

СММ продовжувала здійснювати моніторинг відведення озброєння, передбаченого Меморандумом, а також Комплексом заходів і Доповненням до нього.

19 вересня Місія зафіксувала 39 одиниць озброєння, розміщених із порушенням ліній відведення в непідконтрольних урядові районах (детальнішу інформацію про озброєння, розміщене з порушеннями ліній відведення та за лініями відведення, але за межами виділених місць зберігання, див. у таблицях нижче).

Ознаки військової присутності та присутності військового типу в зоні безпеки⁶

Підконтрольні урядові райони

19 вересня

БПЛА СММ дальнього радіуса дії виявив:

- 6 бойових броньованих машин (ББМ) поблизу н. п. Троїцьке (69 км на захід від Луганська); та
- 3 ББМ неподалік від н. п. Катеринівка (64 км на захід від Луганська).

⁴ Спільний центр із контролю та координації (СЦКК) було створено у вересні 2014 року Україною та Російською Федерацією, які призначили по одному із представників для спільного керування СЦКК. До складу Спільного центру увійшли офіцери Збройних сил України та Збройних сил Російської Федерації, котрі були розміщені у визначених секторах Луганської та Донецької областей. У грудні 2017 року офіцери Збройних сил Російської Федерації були виведені зі складу СЦКК, і виїхали з України.

⁵ [Рамковим рішенням Тристоронньої контактної групи про розведення сил і засобів](#) від 21 вересня 2016 року.

⁶ Згадана у цьому розділі техніка не підпадає під дію Мінських угод щодо відведення озброєння.

20 вересня

Місія зафіксувала:

- 3 ББМ (типу БМП) біля н. п. Кряківка (38 км на північний захід від Луганськ);
- 1 зенітну установку (ЗУ-23, 23 мм), встановлену на вантажівку поблизу н. п. Кам'янка (20 км на північ від Донецька); та
- 1 бронетранспортер (БТР-70) у районі н. п. Новобахмутівка (28 км на північ від Донецька).

Непідконтрольні урядові райони

19 вересня

БПЛА СММ дальнього радіуса дії виявив:

- 1 ББМ неподалік від н. п. Надарівка (64 км на захід від Луганська);
- 1 ББМ біля н. п. Калинове-Борщувате (61 км на захід від Луганська); та
- 9 ББМ на полігоні поруч із н. п. Новоселівка (37 км на північний схід від Донецька).

Зусилля СММ зі сприяння проведенню ремонтних робіт на об'єктах цивільної інфраструктури та забезпеченню їхнього функціонування

Місія здійснювала моніторинг дотримання режиму припинення вогню для уможливлення проведення ремонтних робіт на водогоні між н. п. Золоте-3 (Стахановець; підконтрольний урядові, 61 км на захід від Луганська) і н. п. Попасна (підконтрольний урядові, 69 км на захід від Луганська), на лініях електропередачі, що постачають електроенергію на Петрівську насосну станцію біля н. п. Артема (підконтрольний урядові, 26 км на північ від Луганська), а також для проведення технічного обслуговування на шламонакопичувачі фенольного заводу біля н. п. Залізне (кол. Артемове; підконтрольний урядові, 42 км на північний схід від Донецька). СММ також здійснювала моніторинг дотримання режиму припинення вогню для уможливлення буріння свердловин поблизу н. п. Раївка (непідконтрольний урядові, 16 км на північний захід від Луганська), проведення технічної оцінки стану водогону в н. п. Обозне (непідконтрольний урядові, 18 км на північ від Луганська) та ремонтних робіт на лініях електропередачі в н. п. Спартак (непідконтрольний урядові, 9 км на північ від Донецька).

СММ і далі сприяла забезпеченню функціонування Донецької фільтрувальної станції (15 км на північ від Донецька) та здійснювала моніторинг ситуації з безпекою поблизу насосної станції в районі н. п. Василівка (непідконтрольний урядові, 20 км на північ від Донецька).

Роботи з розмінування

Команда СММ бачила, як 28 співробітників міжнародної організації у формі зі знаками розрізнення та з обладнанням для розмінування здійснювали роботи з розмінування в полі на північній стороні автошляху Т0510 поблизу н. п. Гранітне (підконтрольний урядові, 60 км на південь від Донецька).

Прикордонні райони, які не контролюються урядом

Упродовж приблизно години спостереження в пункті пропуску на кордоні біля н. п. Маринівка (78 км на схід від Донецька) команда СММ бачила, що в Україну в'їхали 11 автомобілів (1 з українськими номерними знаками, 8 — із російськими, а також 2 з табличками «ДНР»), 2 міні-фургони (з табличками «ДНР»), 3 тентовані вантажівки (1 з українськими номерними знаками та 2 з табличками «ДНР»), 2 автобуси (з табличками «ДНР»), а також зайшов 1 пішохід. Спостерігачі також бачили, що з України вїхали 17 автомобілів (2 з українськими номерними знаками, 1 — із російськими, а також 14 із табличками «ДНР») та 3 автобуси (з табличками «ДНР»).

Місія продовжувала стежити за ситуацією в Херсоні, Одесі, Львові, Івано-Франківську, Харкові, Дніпрі, Чернівцях і Києві.

***Обмеження свободи пересування та інші перешкоди у виконанні мандата СММ**

Робота з моніторингу та свобода пересування СММ обмежені загрозами у сфері безпеки, включаючи ризики, пов'язані з наявністю мін і невибухлих боєприпасів, а також іншими перешкодами, які щодня змінюються. Мандат СММ передбачає вільний і безпечний доступ по всій Україні. Усі підписанти Комплексу заходів погодилися з необхідністю вільного та безпечного доступу, а також із тим, що обмеження свободи пересування СММ є порушенням і що на такі порушення необхідно швидко реагувати. Вони також дійшли згоди, що СЦКК повинен сприяти такому реагуванню та здійснювати загальну координацію робіт із розмінування. Однак збройні формування в окремих районах Донецької та Луганської областей часто відмовляють СММ у доступі до районів, прилеглих до непідконтрольних урядові ділянок кордону України (наприклад, див. [Щоденний звіт СММ від 14 вересня 2019 року](#)). Діяльність СММ у Донецькій та Луганській областях, як і раніше, залишалася обмеженою після того, як [23 квітня 2017 року поблизу Пришиба стався інцидент, який призвів до загибелі людини](#). Унаслідок цього спроможність Місії вести спостереження залишалася обмеженою.

Заборона доступу:

- На блокпості в н. п. Петрівське (непідконтрольний урядові, 41 км на південь від Донецька) озброєний член збройних формувань [вкотре](#) не дозволив патрулю Місії проїхати, пояснивши це «проведенням інженерних робіт та роботою снайпера в цьому районі». Через цю заборону доступу спостерігачам не вдалося дістатися до місця, де встановлена камера СММ у Петрівському.
- На блокпості на захід від н. п. Верхньошироківське (кол. Октябр; непідконтрольний урядові, 85 км на південь від Донецька), озброєні члени збройних формувань [знову](#) у двох випадках відмовляли команді Місії у проїзді, пояснюючи це «проведенням антитерористичної операції» та «інженерних робіт та розмінування в цьому районі». Однак спостерігачі бачили, що цивільні транспортні засоби продовжували проїжджати через блокпост.

Регулярні обмеження на ділянках розведення сил і засобів і через міні/невибухлі боєприпаси:

- Не здійснивши суцільного розмінування та вилучення невибухлих боєприпасів, сторони і далі відмовляли СММ у необмеженому доступі, а також у можливості пересуватися окремими дорогами, які раніше були визначені як важливі для здійснення Місією ефективного моніторингу та для пересування цивільних осіб.

Інші перешкоди:

- Увечері 19 та в ніч на 20 вересня, здійснюючи політ над н. п. Зайцеве (50 км на північний схід від Донецька), підконтрольними урядові районами Донецької та Луганської областей і невідконтрольними урядові районами в Луганській області, у п'яти випадках БПЛА СММ дальнього радіуса дії втрачав сигнал GPS, за оцінкою, унаслідок ймовірного глушіння⁷.
- 20 вересня БПЛА СММ середнього радіуса дії зазнавав дії перешкод сигналу GPS (за оцінкою, ймовірно внаслідок глушіння) під час виконання польоту біля н. п. Заїченко (невідконтрольний урядові, 93 км на південь від Донецька).
- 20 вересня, перебуваючи на північ від н. п. Петрівське (невідконтрольний урядові, 41 км на південь від Донецька) і здійснюючи польоти двох БПЛА СММ малого радіуса дії над ділянкою розведення в районі Петрівського орієнтовно за 2,5 км і 3,5 км на південний захід, спостерігачі чули постріли та черги зі стрілецької зброї (за оцінкою, у бік БПЛА; див. вище).

Таблиця озброєння станом на 20 вересня 2019 р.

Озброєння, розміщене з порушенням ліній відведення

Дата	К-ть одиниць озброєння	Вид озброєння	Місце	Джерело спостереження
невідконтрольні урядові райони				
19.09.2019	6	реактивна система залпового вогню (БМ-21 «Град», 122 мм)	в аеропорту приблизно за 2 км на північ від н. п. Переможне (19 км на південь від Луганська)	БПЛА СММ дальнього радіуса дії
	1	самохідна гаубиця (2С3 «Акація», 152 мм)		
	6	буксирувана гаубиця (2А65 «Мста-Б», 152 мм)		
	7	самохідна гаубиця (2С1 «Гвоздика», 122 мм)		
	11	буксирувана гаубиця (Д-30, «Жаба», 122 мм)		
	5	протитанкова гармата (МТ-12 «Рапіра», 100 мм)		
19.09.2019	3	танк (тип — Н/Д)	на полігоні поблизу н. п. Новоселівка (37 км на північний схід від Донецька; для ознайомлення з попередніми спостереженнями див. Щоденний звіт СММ від 10 серпня 2019 року)	

⁷ Глушіння сигналу могло здійснюватися з будь-якого місця в радіусі кількох кілометрів від місцеположення БПЛА.

Озброєння, розміщене за лініями відведення, однак за межами виділених місць зберігання озброєння

Дата	К-ть одиниць озброєння	Вид озброєння	Місце	Джерело спостереження
підконтрольні урядові райони				
19.09.2019	1	зенітна самохідна установка (2К22 «Тунгуска»)	на залізничній станції в н. п. Рубіжне (84 км на північний захід від Луганська)	БПЛА СММ малого радіуса дії
непідконтрольні урядові райони				
19.09.2019	22	танки (Т-72 — 14 од., Т-64 — 8 од.)	в аеропорту приблизно за 2 км на північ від н. п. Переможе (19 км на південь від Луганська)	БПЛА СММ дальнього радіуса дії
	3	зенітний ракетний комплекс (9К35 «Стріла-10»)		
	5	міномет (2Б11 «Сани», 120 мм)		
	2	зенітний ракетний комплекс (9К35)	на полігоні біля н. п. Шимшинівка (27 км на південний захід від Луганська; для ознайомлення з попередніми спостереженнями див. Щоденний звіт СММ від 14 вересня 2019 року)	
	2	танки (Т-64)		
	2	буксирувана артилерія		
	14	буксирувана гаубиця (2А36 «Гіацинт-Б», 152 мм — 8 од., 2А65 — 6 од.)	біля н. п. Хрустальний (56 км на південний захід від Луганська)	
	2	танк (Т-64)		

Таблиця порушень режиму припинення вогню станом на 20 вересня 2019 р⁸

Місце розміщення СММ	Місце події	Спосіб	К-ть	Спостереження	Опис	Озброєння	Дата, час
Камера СММ на Донецькій фільтрувальній станції (15 км на Пн від Донецька)	2–4 км на ПдПдЗх	зафіксувала	1	освітлювальна ракета	випущена(-й) угору	Н/Д	19.09, 21:03
	0,8–1,5 км на ПдПдЗх	зафіксувала	6	снаряд	ЗхПнЗх–СхПдСх	Н/Д	19.09, 22:50
	0,3–0,5 км на ПдПдЗх	зафіксувала	1	спалах дульного полум'я		Н/Д	19.09, 23:55
	0,3–0,7 км на ПдПдЗх	зафіксувала	1	снаряд	ПнЗх–ПдСх (після зазначеної вище події)	Н/Д	19.09, 23:55
	0,5–0,8 км на Пд	зафіксувала	1	вибух	подальший розрив	Н/Д	19.09, 23:55
	0,5–1 км на ПдПдЗх	зафіксувала	2	снаряд	ПнЗх–ПдСх	Н/Д	20.09, 01:06
Камера СММ на КПВВ біля н. п. Майорськ (підконтрольний уряду, 45 км на ПнСх від Донецька)	4–6 км на Сх	зафіксувала	8	снаряд	Пн–Пд	Н/Д	20.09, 20:27
	4–6 км на Сх	зафіксувала	17	снаряд	Пн–Пд	Н/Д	20.09, 20:30
	4–6 км на СхПнСх	зафіксувала	4	снаряд	Пд–Пн	Н/Д	20.09, 21:55
	2–4 км на СхПнСх	зафіксувала	1	снаряд	Зх–Сх	Н/Д	20.09, 21:55
	4–6 км на СхПнСх	зафіксувала	5	снаряд	Пд–Пн	Н/Д	19.09, 21:59

⁸ У таблиці вказані лише ті інциденти, які спостерігачі СММ бачили/чули особисто, а також ті випадки, які СММ оцінює як навчання з бойовою стрільбою, контрольовані вибухи і т.д. Зазначені деталі, що вказані — а саме відстань, напрям, тип зброї і т.д. — базуються на оцінках, зроблених спостерігачами на місцях, і необов'язково завжди є точними. Напис «невідомо» (Н/Д) означає, що СММ не змогла підтвердити таку інформацію у зв'язку з відстанню, погодними умовами та/або з інших причин. Порушення режиму припинення вогню, зафіксовані паралельно декількома патрулями, відображаються у таблиці лише один раз.

Місце розміщення СММ	Місце події	Спосіб	К-ть	Спостереження	Опис	Озброєння	Дата, час
	2-4 км на СхПнСх	зафіксувала	2	снаряд	Пд-Пн	Н/Д	19.09, 22:32
	2-4 км на СхПнСх	зафіксувала	2	снаряд	Пн-Пд	Н/Д	19.09, 22:32
	2-4 км на СхПнСх	зафіксувала	1	снаряд	Пн-Пд	Н/Д	19.09, 22:34
	3-5 км на СхПнСх	зафіксувала	3	снаряд	Пн-Пд	Н/Д	19.09, 22:35
	3-5 км на СхПнСх	зафіксувала	3	снаряд	Пн-Пд	Н/Д	19.09, 22:36
	3-5 км на СхПнСх	зафіксувала	2	снаряд	Пн-Пд	Н/Д	19.09, 22:37
	4-6 км на Сх	зафіксувала	4	вибух	невизначеного походження	Н/Д	20.09, 02:20
	3-5 км на СхПнСх	зафіксувала	13	снаряд	Пн-Пд	Н/Д	20.09, 02:28
	3-5 км на СхПнСх	зафіксувала	1	снаряд	Пн-Пд	Н/Д	20.09, 02:29
	3-5 км на СхПнСх	зафіксувала	4	снаряд	Пн-Пд	Н/Д	20.09, 02:32
Камера СММ на КПВВ у н. п. Пищевик (підконтрольний уряду, 84 км на Пд від Донецька)	3-5 км на Пд	зафіксувала	6	снаряд	Зх-Сх	Н/Д	19.09, 19:51
	3-5 км на Пд	зафіксувала	2	снаряд	Зх-Сх	Н/Д	19.09, 21:47
	3-5 км на Пд	зафіксувала	2	снаряд	Зх-Сх	Н/Д	19.09, 23:17
	3-5 км на Пд	зафіксувала	1	вибух	розрив	Н/Д	19.09, 23:53
	3-5 км на Пд	зафіксувала	2	снаряд	Зх-Сх	Н/Д	20.09, 00:37
	3-5 км на Пд	зафіксувала	6	снаряд	Зх-Сх	Н/Д	20.09, 00:38
Камера СММ у н. п. Світлодарськ (підконтрольний уряду, 57 км на ПнСх від Донецька)	3-5 км на Сх	зафіксувала	1	вибух	невизначеного походження	Н/Д	19.09, 21:52
	3-5 км на СхПдСх	зафіксувала	2	снаряд	Пн-Пд	Н/Д	19.09, 21:52
Приблизно 1 км на Сх від н. п. Крута Балка (непідконтрольний уряду, 16 км на Пн від Донецька)	3-4 км на ПдЗх	чули	численні	черга	численні	великокаліберний кулемет	20.09, 10:10
	3-4 км на ПдЗх	чули	14	вибух	невизначеного походження	Н/Д	20.09, 10:10
	2-3 км на ПдЗх	чули	3	вибух	невизначеного походження	Н/Д	20.09, 10:15
	3-4 км на ПдЗх	чули	4	вибух	невизначеного походження	Н/Д	20.09, 10:34
Приблизно 1 км на ПнЗх від залізничного вокзалу в н. п. Ясинувата (непідконтрольний уряду, 16 км на ПнСх від Донецька)	1-2 км на Пд	чули	1	постріл		стрілецька зброя	20.09, 09:38
	2-3 км на ПдЗх	чули	4	постріл		стрілецька зброя	20.09, 13:05
	2-3 км на ПдЗх	чули	4	постріл		стрілецька зброя	20.09, 13:10
	3-5 км на Зх	чули	1	вибух	невизначеного походження	Н/Д	20.09, 14:11
	3-4 км на ПдСх	чули	1	вибух	невизначеного походження	Н/Д	20.09, 14:34
	2-3 км на Зх	чули	1	постріл		стрілецька зброя	20.09, 14:55
	2-4 км на Зх	чули	8	вибух	невизначеного походження	Н/Д	20.09, 11:20
	2-4 км на Зх	чули	6	вибух	невизначеного походження	Н/Д	20.09, 11:23
	2-4 км на Зх	чули	3	вибух	невизначеного походження	Н/Д	20.09, 11:40
2-3 км на Зх	чули	2	постріл		стрілецька зброя	20.09, 11:57	
Центральний залізничний вокзал Донецька (непідконтрольний уряду, 6 км на ПнЗх від центру Донецька)	4-6 км на Пн	чули	3	черга		великокаліберний кулемет	20.09, 10:05
	2-3 км на ПнПнЗх	чули	1	черга		великокаліберний кулемет	20.09, 12:57
Приблизно 1 км на ПнПнСх від центрального залізничного вокзалу Донецька (непідконтрольний уряду, 6 км на ПнЗх від центру міста)	1 км на ПнПнЗх	чули	4	черга		стрілецька зброя	20.09, 14:36
Приблизно за 2,2 км на Пн від н. п. Петрівське (непідконтрольний уряду, 41 км на Пд від Донецька)	2-3 км на ПдПдЗх	чули	20	постріли та черги	за оцінкою, у межах ділянки розведення	стрілецька зброя	20.09, 11:13
	3-4 км на ПдПдСх	чули	1	вибух	невизначеного походження (за оцінкою, за межами ділянки розведення)	Н/Д	20.09, 11:19
	2-3 км на Зх	чули	3	черга	за оцінкою, за межами ділянки розведення	великокаліберний кулемет	20.09, 11:28
	2-3 км на Зх	чули	2	черга	за оцінкою, за межами ділянки розведення	великокаліберний кулемет	20.09, 11:30
	2-3 км на Зх	чули	5	черга	за оцінкою, за межами ділянки розведення	великокаліберний кулемет	20.09, 11:40

Місце розміщення СММ	Місце події	Спосіб	К-ть	Спостереження	Опис	Озброєння	Дата, час
ПдСх частина н. п. Авдіївка (підконтрольний уряду, 17 км на Пн від Донецька)	1 км на Пд	чули	4	постріл		стрілецька зброя	20.09, 10:05
	4–5 км на ПдСх	чули	20	вибух	невизначеного походження	Н/Д	20.09, 10:16
	4–5 км на ПдСх	чули	4	вибух	невизначеного походження	Н/Д	20.09, 10:27
	4–5 км на ПдСх	чули	8	вибух	невизначеного походження	Н/Д	20.09, 11:20
	4–5 км на ПдСх	чули	8	вибух	невизначеного походження	Н/Д	20.09, 11:23
	3–4 км на ПдСх	чули	4	вибух	невизначеного походження	Н/Д	20.09, 11:30
2 км на ПдЗх від н. п. Пищевик (підконтрольний уряду, 84 км на Пд від Донецька)	3–4 км на ПнСх	чули	3	постріл		стрілецька зброя	20.09, 09:35–09:38
н. п. Світлодарськ (підконтрольний уряду, 57 км на ПнСх від Донецька)	2–3 км на ПдПдЗх	чули	1	вибух	невизначеного походження	Н/Д	19.09, 19:36
	4–5 км на ПдПдЗх	чули	1	вибух	невизначеного походження	Н/Д	19.09, 19:41
	5–6 км на Пд	чули	2	вибух	невизначеного походження	Н/Д	19.09, 19:49–19:50
	3–4 км на ПдПдЗх	чули	7	черга		великокаліберний кулемет	19.09, 19:56–19:58
	2–3 км на ПдПдЗх	чули	7	постріл		стрілецька зброя	19.09, 20:07
	3–4 км на Пд	чули	1	вибух	невизначеного походження	Н/Д	19.09, 20:07
	2–4 км на ПдПдЗх	чули	12	вибух	невизначеного походження	Н/Д	19.09, 20:11–20:12
	3–4 км на ПдПдЗх	чули	25	черга		великокаліберний кулемет	19.09, 20:13–20:15
	3–5 км на ПдПдЗх	чули	18	вибух	невизначеного походження	Н/Д	19.09, 20:17–20:20
	3–4 км на ПдПдЗх	чули	34	черга		великокаліберний кулемет	19.09, 20:17–20:31
	4–5 км на ПдПдЗх	чули	2	вибух	невизначеного походження	Н/Д	19.09, 20:58–21:01
	3–4 км на Пд	чули	1	черга		великокаліберний кулемет	19.09, 21:41
	3–4 км на Пд	чули	2	вибух	невизначеного походження	Н/Д	19.09, 22:03
	Н/Д	чули	2	вибух	невизначеного походження	Н/Д	19.09, 22:07
	2–3 км на Пд	чули	1	черга		стрілецька зброя	19.09, 22:20
4–5 км на ПдПдЗх	чули	2	вибух	невизначеного походження	Н/Д	19.09, 22:57	
Північна околиця н. п. Горлівка (непідконтрольний уряду, 39 км на ПнСх від Донецька)	4–5 км на ПнПнСх	чули	1	вибух	невизначеного походження	Н/Д	20.09, 11:10
2,5 км на Пд від н. п. Муратове (підконтрольний уряду, 51 км на ПнЗх від Луганська)	5–10 км на Пд	чули	10	вибух	невизначеного походження	Н/Д	20.09, 12:35–12:45
ПнСх околиця н. п. Раївка (непідконтрольний уряду, 16 км на ПнЗх від Луганська)	10 км на ПнЗх	чули	6	вибух	невизначеного походження	артилерія (тип — Н/Д)	20.09, 12:49–12:57
ПнСх околиця н. п. Попасна (підконтрольний уряду, 69 км на Зх від Луганська)	10–12 км на Пд	чули	1	вибух	невизначеного походження	Н/Д	20.09, 14:53

Мапа Донецької та Луганської областей⁹



⁹ За рішенням Постійної ради №1117 від 21 березня 2014 року, СММ базується у десяти містах на всій території України (Херсон, Одеса, Львів, Івано-Франківськ, Харків, Донецьк, Дніпро, Чернівці, Луганськ і Київ). Ця мапа східної України призначена для ілюстративних цілей. На ній вказані населені пункти, згадані у звіті, а також ті, де є офіси СММ (команди спостерігачів, представництва і передові патрульні бази) в Донецькій і Луганській областях (Червоним кольором виділено передову патрульну базу, з якої співробітники СММ були тимчасово передислоковані починаючи з 27 вересня 2016 року згідно з рекомендаціями експертів з безпеки з деяких держав-учасниць ОБСЄ та з урахуванням вимог СММ щодо безпеки. СММ використовує ці приміщення у світлу пору доби, а також патрулює в цьому населеному пункті вдень).